



## Færdigbehandlede, 1. jan 2007 til 31. marts 2008

26-05-2008

I forbindelse med strukturreformen blev kommunerne pålagt at betale en plejetakst for færdigbehandlede patienter, der venter på udskrivning. Taksten udgjorde 1.650 kr. pr. sengedag i 2007 og er i 2008 steget 1.701 kr.

Sagsnr.  
2007-50240Dokumentnr.  
2008-273229

Nedenstående tabeller viser udviklingen i antallet af ventedage for færdigbehandlede borgere fra Københavns Kommune. Tabellerne er opgjort på baggrund af Sundhedsstyrelsens marts- og aprilopdatering af de månedlige afregninger med regionerne. Disse afregninger bygger på registreringer i Landspatientregisteret til og med marts 2008 og hele 2007. Regionerne har imidlertid lov til at efterregistrere for 2008 helt frem til marts 2009. Derfor viser tabellerne ikke det endelige resultat for 2008.

Sagsbehandler  
Thomas L Jørgensen

### Antal udskrevne færdigbehandlede

Igennem 2007 er der sket en markant udvikling i antallet af ventedage for de udskrevne færdigbehandlede. Således er der samlet set sket en reduktion i antallet af ventedage på 36% fra 1. kvartal 2007 til 4.kvartal 2007. For de 0-64 årige var der dog tale om en stigning på 88%, men for de +65 årige, der udgør den største gruppe af færdigbehandlede, var der et fald på 47% fra 1. til 4. kvartal.

**Tabel 1: Reduktion i antal ventedage fra 1. kvartal 2007 til 4.kvartal 2007**

Aldersgruppe	Ændring 2007
0-64	88%
65+	-47%
Alle	-36%

I 2008 ser denne udvikling dog ikke ud til at fortsætte, men en egentlig prognose for 2008 er ikke mulig at lave, da det er uvist hvordan overenskomstkonflikten påvirker aktivitetsniveauet på hospitalerne og kommunens egne indsats i forhold til hjemtagning af de færdigbehandlede. I det følgende gennemgås derfor udviklingen frem til 1. kvartal 2008.

Tabel 2 viser antal ventedage, antal færdigbehandlede patienter og det gennemsnitlige antal ventedage pr. patient i de fire kvartaler i 2007 og 1. kvartal 2008. Af tabellen fremgår, at det gennemsnitlige antal ventedage for de 65+ årige er faldende gennem hele 2007 for at jævne ud i starten af 2008, hvor gennemsnittet i 1. kvartal ligger 2 dage over gennemsnittet i 4. kvartal 2007. Samme tendens ses for antallet af ventedage, men for antallet af udskrevne færdigbehandlede patienter

**Center for Faglig  
Udvikling**Sjællandsgade 40, H421  
2200 København NTelefon  
3530 3734E-mail  
SW 37@ suf.kk.dk

www.kk.dk

ses derimod at niveauet i 1. kvartal 2008 og 4. kvartal 2007 ligger markant over niveauet i de første 3 kvartaler i 2007.

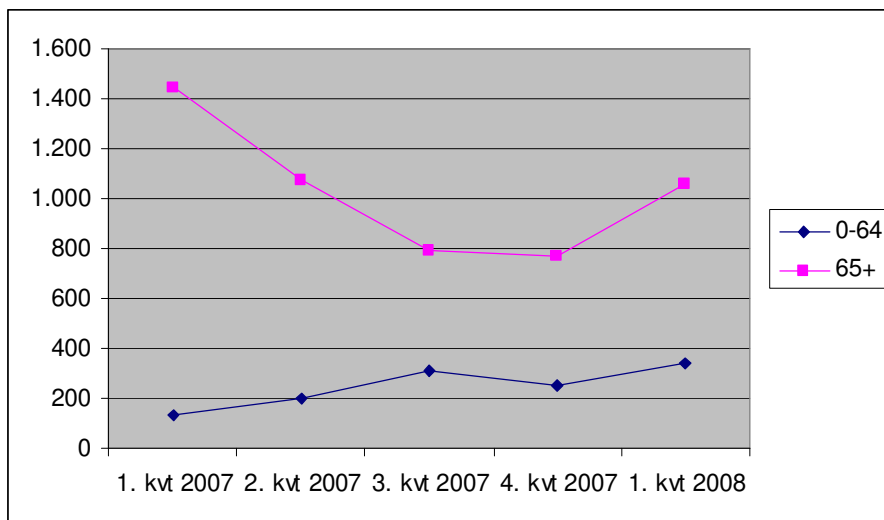
For de 0-64 årige ses der en stigende tendens for udviklingen i det gennemsnitlige antal ventedage og i det faktiske antal af ventedage.

**Tabel 2: Udviklingen i ventedage for færdigbehandlede patienter**

	1. kvartal 2007			2. kvartal 2007			3. kvartal 2007			4. kvartal 2007			1. kvartal 2008		
	Dage	Patienter	Gns.	Dage	Patienter	Gns.	Dage	Patienter	Gns.	Dage	Patienter	Gns.	Dage	Patienter	Gns.
0-64	399	14	28,5	603	21	28,7	941	28	33,6	752	25	30,1	1029	25	41,2
65+	4343	174	25,0	3219	173	18,6	2384	155	15,4	2302	184	12,5	3169	219	14,5
Alle	4742	188	25,2	3822	194	19,7	3325	183	18,2	3054	209	14,6	4198	244	17,2

I figur 1 ses udviklingen i det gennemsnitlige antal ventedage pr. måned i de fire kvartaler 2007 og i 1. kvartal 2008. Figuren bekræfter den ovenfor beskrevne udvikling, hvor der for de 65+ årige er en faldende tendens gennem 2007 og en mindre stigning i starten af 2008. For de 0-64 årige ses der derimod en forholdsvis jævn stigning i det gennemsnitlige antal ventedage pr. måned gennem hele perioden.

**Figur 1: Udviklingen i den gns antal ventedage pr. måned.**



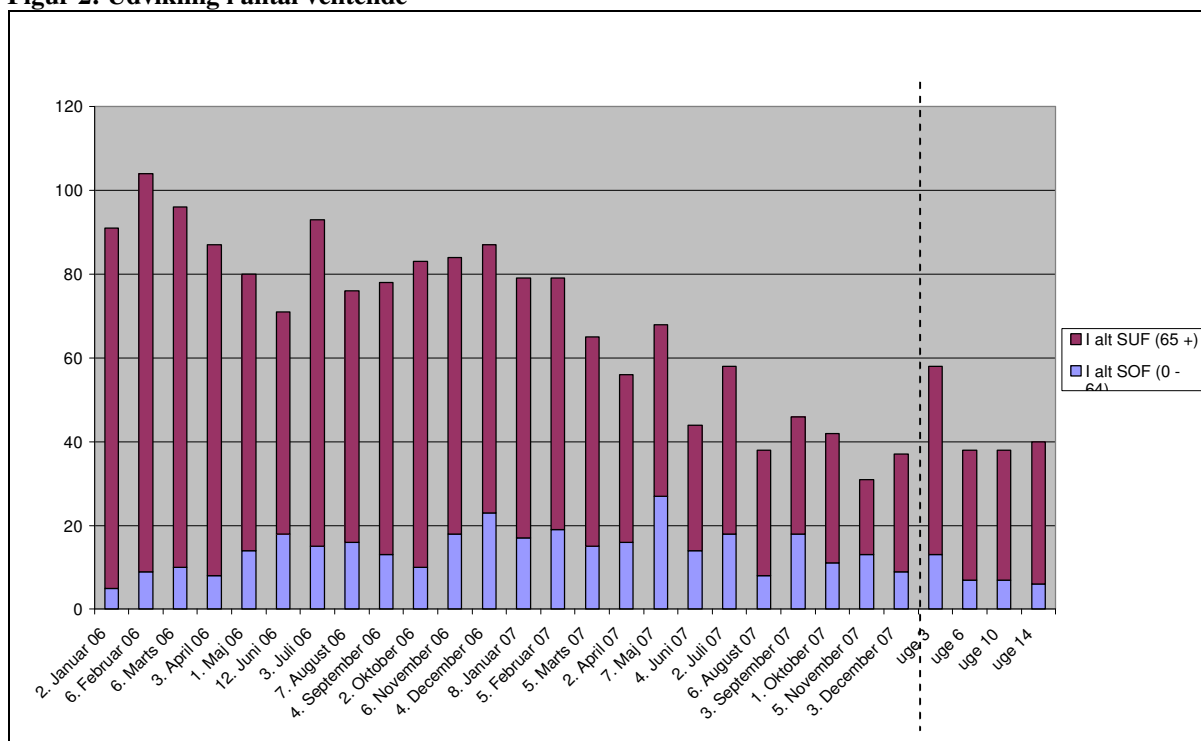
## Antal ventende

I figur 2 ses udviklingen i antal ventende, altså hvor mange færdigbehandlede patienter, der venter på hospitalerne på et givet tidspunkt. Siden 2006, hvor registreringen startede, er der samlet set sket et fald i antal ventende. Hvor der var et markant fald i de sidste måneder af 2007 ser det ud til, at der her i starten af 2008 er en stagnation eller en mindre stigning i antallet af ventende. I uge 14 var

antallet af ventende således på 40, hvor det politiske måltal er 20 ved udgangen af 2008 og 11 ved udgangen af 2009.

Stigningen i 1. kvartal af 2008 kan til dels forklares ved at tallene for 2006 og 2007 bygger på data fra tre hospitaler Amager, Bispebjerg og Hvidovre, hvor 2008 tallene bygger på data fra yderligere to hospitaler; Gentofte og Frederiksberg. Disse to hospitaler har dog maksimalt 4 ventende på et givet tidspunkt og kan derfor ikke forklare hele stigningen. Andre faktorer som udbuddet af pladser på eksempelvis plejehjem, ældreboliger og akutstuer og den somatiske aktivitet på hospitalerne har i denne forbindelse stor indflydelse på antallet af ventende og ventedage.

**Figur 2: Udvikling i antal ventende**



Note: Omfatter færdigbehandlede fra hospitalerne Amager, Bispebjerg og Hvidovre. Fra 2008 (stiplet linje) også Frederiksberg og Gentofte. Omfatter derved de 5 største leverandører af færdigbehandlede patienter i regionen.

## Ventedage fordelt på hospitaler

I tabel 2 ses antallet af ventedage i hele perioden (hele 2007 + 1. kvartal 2008) fordelt på hospitaler. Det fremgår af tabellen, at to hospitaler skiller sig ud ved tilsammen at udgøre  $\frac{3}{4}$  af det samlede antal ventedage i perioden. Det gælder Bispebjerg og Hvidovre Hospital, der henholdsvis har haft 8.354 og 6.046 ventedage. Endvidere ses det, at ca. 80 af samtlige ventedage vedrører borgere over 65.

**Tabel 3: Antal ventedage i 2007 og 1. kvartal 2008 fordelt på hospitaler**

	Amager	Bispebjerg	Frederiksberg	Gentofte	Glostrup	Herlev	Hvidovre	Nordsjællands	Rigs-	Sygehus	
	Hospital	Hospital	Hospital	Hospital	Hospital	Hospital	Hospital	Hospital	hospital	Vestsjælland	I alt
0-64 år	650	1525	93	173		53	1165	10	46		3715
65+ årige	2115	6829	709	767	16	48	4881		23	3	15391
Alle	2765	8354	802	940	16	101	6046	10	69	3	19106

Tabel 4 viser det gennemsnitlige antal ventedage for patienter udskrevet i 2007 og 1. kvartal 2008. Det fremgår, at den gennemsnitlige indlæggelsestid efter endt behandling er væsentlig højere for borgere under 65 år sammenlignet med borgere på 65 år og derover. Gennemsnitligt har den yngre aldersgruppe således ventet 33,2 dage efter endt behandling, mens de ældre borgere har ventet 17,1 dage. Samtidig fremgår at borgerne venter længere på Amager Hospital end på de andre hospitaler Kommunen modtager færdigbehandlede fra. Den ældre borger ligger således i gennemsnit 25,5 dage efter endt behandling på Amager Hospital, hvor de på Bispebjerg og Hvidovre ligger henholdsvis 15,6 og 19,8 dage.

**Tabel 4: Gns. antal ventedage fordelt på hospitaler i 2007 og 1. kvartal 2008**

	Amager	Bispebjerg	Frederiksberg	Gentofte	Glostrup	Herlev	Hvidovre	Nordsjællands	Rigs-	Sygehus	
	Hospital	Hospital	Hospital	Hospital	Hospital	Hospital	Hospital	Hospital	hospital	Vestsjælland	I alt
0-64 år	43,3	26,3	31,0	28,8		8,8	53,0	10,0	46,0		33,2
65+ årige	25,5	15,6	14,5	10,4	16,0	9,6	19,8		5,8	3,0	17,1
Alle	28,2	16,8	15,4	11,8	16,0	9,2	22,6	10,0	13,8	3,0	18,8

Det gennemsnitlige antal ventedage påvirkes imidlertid af få patienter med mange ventedage. Derfor er det hensigtsmæssigt at supplere de gennemsnitlige ventedage med oplysninger om medianen for antal ventedage. Medianen er det antal ventedage, der deler patientgruppen i to lige store grupper, hvor den ene gruppe har haft færre ventedage end medianen, og den anden halvdel har haft flere.

Tabel 5 viser således medianen for antal ventedage for patienter udskrevet i 1. kvartal 2008. Det fremgår, at der er en del variation mellem hospitalerne. På Bispebjerg hospital har halvdelen af de ældre patienter således været indlagt under 11 dage efter endt behandling, mens halvdelen af de ældre patienter på Hvidovre Hospital har haft mere end 13 ventedage, og på Amager Hospital har halvdelen af de ældre patienter haft mere end 22 ventedage.

**Tabel 5: Median for antal ventedage, fordelt på hospitaler i 2007 og 1. kvartal 2008**

	Amager	Bispebjerg	Frederiksberg	Gentofte	Glostrup	Herlev	Hvidovre	Nordsjællands	Rigs-	Sygehus	
	Hospital	Hospital	Hospital	Hospital	Hospital	Hospital	Hospital	Hospital	hospital	Vestsjælland	I alt
0-64 år	24	14,5	6	27		8,5	37,5	10	46		19,5
65+ årige	22	11	12	7,5	16	6	13		3,5	3	12
Alle	23	12	11,5	8	16	7	14	10	5	3	12

## Ventedage fordelt på diagnoser

Tabel 6 og 7 viser de 5 hyppigste aktionsdiagnoser for færdigbehandlede patienter fra Københavns Kommune i 2007 og 1. kvartal 2008. For både de 0-64 årige og for borgere på 65 år og derover, er diagnosekoden 'DZ50 Behandling med anvendelse af genoptræningsforanstaltninger' den hyppigste målt på antal ventedage.

**Tabel 5: De 5 hyppigste diagnosekoder for færdigbehandlede patienter målt på antal ventedage, 0-64 årige**

Diagnosekode	Antal dage
DZ50 Behandling m anvendelse af genoptræningsforanstaltninger	1769
DZ75 Problemer i forb m behandling og anden pleje	439
DK70 Alkoholisk leversygdom	219
DG93 Sygd i hjerne, andre	153
DJ96 Respirationsinsufficiens ikke klassificeret andetsteds	130

**Tabel 6: De 5 hyppigste diagnosekoder for færdigbehandlede patienter målt på antal ventedage, 65+ årige**

Diagnosekode	Antal dage
DZ50 Behandling m anvendelse af genoptræningsforanstaltninger	3624
DJ18 Lungebetændelse, agens ikke specificeret	1028
DS72 Brud på lår	910
DF03 Demens uden specifikation	500
DZ75 Problemer i forb m behandling og anden pleje	493