

August 2020

Halvårsstatus på sygefravær i Københavns Kommune 2020

Koncernservice
Økonomiforvaltningen

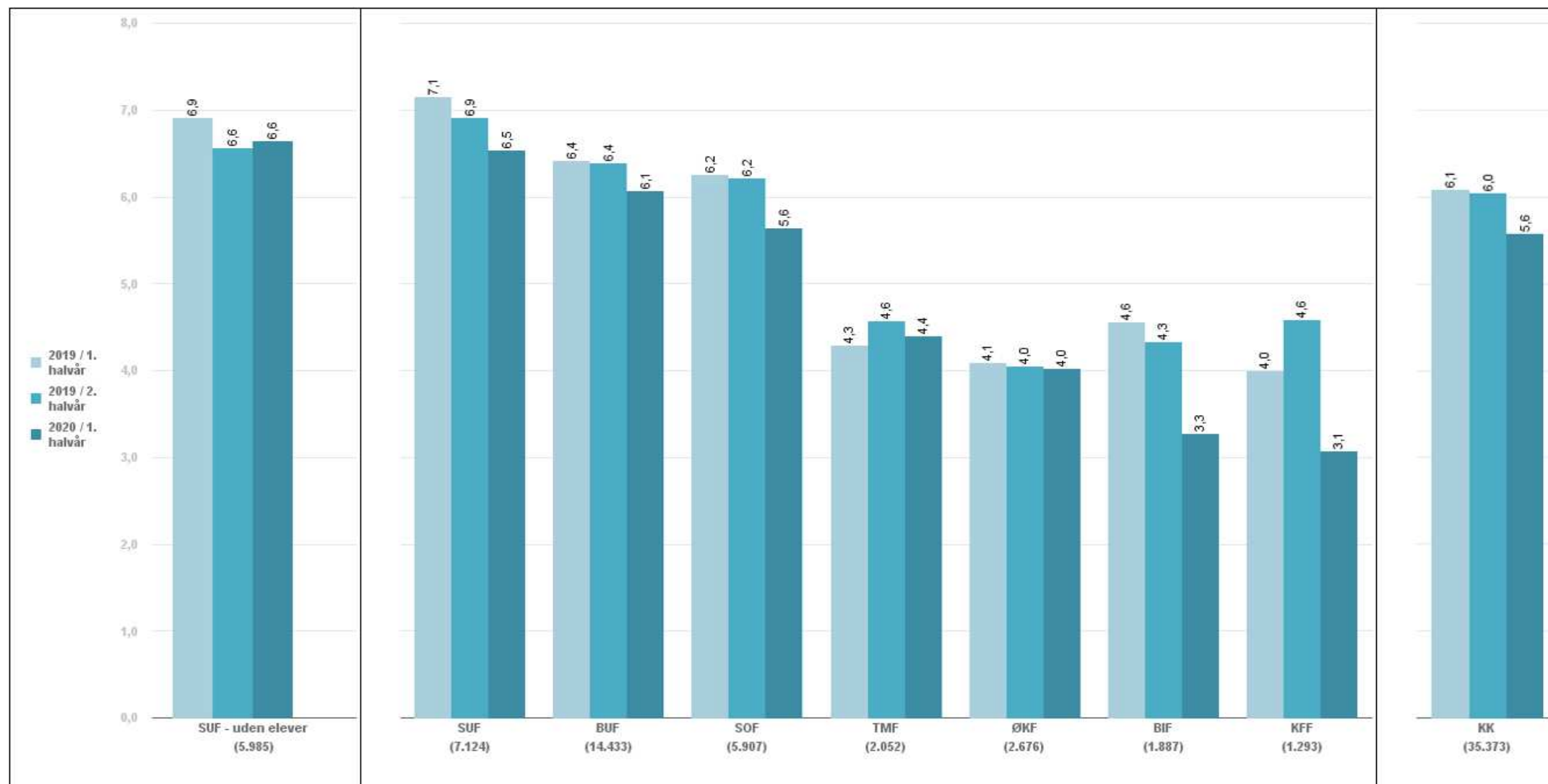


Index

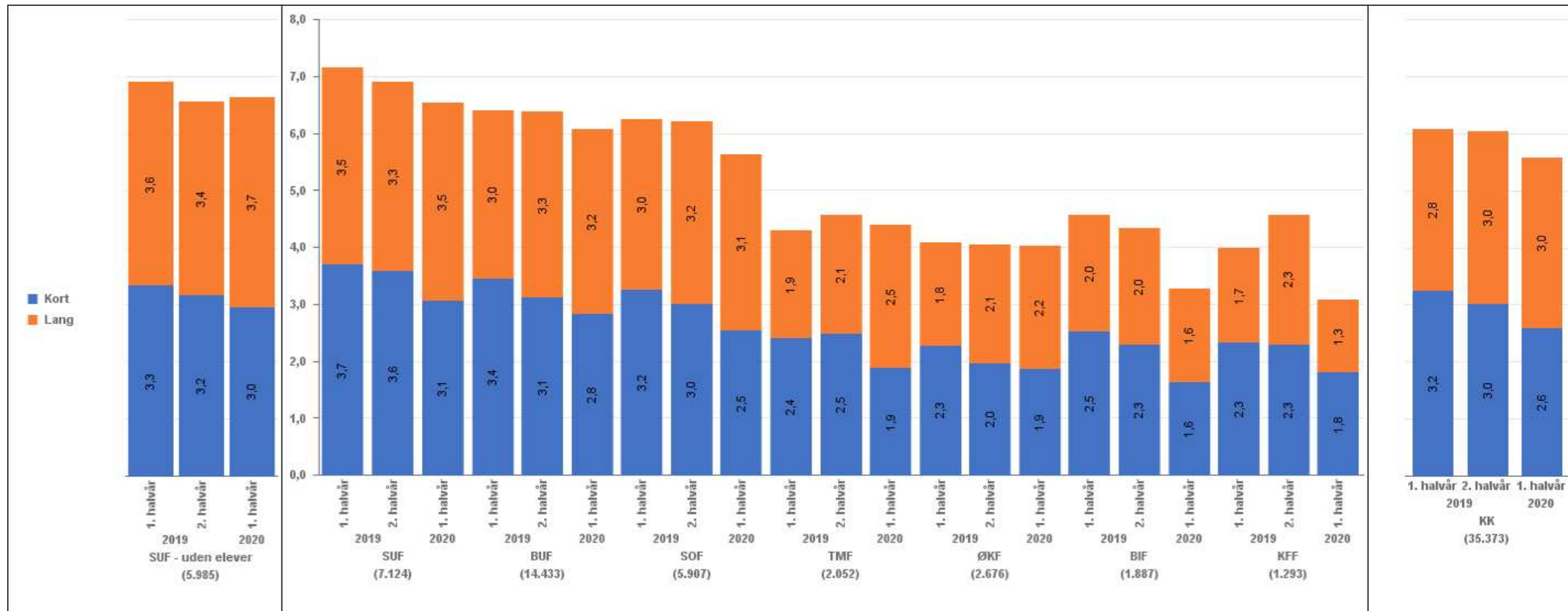
1. Halvårsstatus på sygefravær (slide 3-8)
 - Forvaltninger og kommunen i alt
 - Faggrupper
 - Institutions- og serviceområder
 - Prognose og måltalsopfyldelse

2. Erhvervsuddannelseselever (eud-elever) og pædagogstuderende (slide 9-12)
 - Sygefravær for eud-elever
 - Sygefravær for pædagogstuderende og erhvervsgrunduddannelseselever (egu)

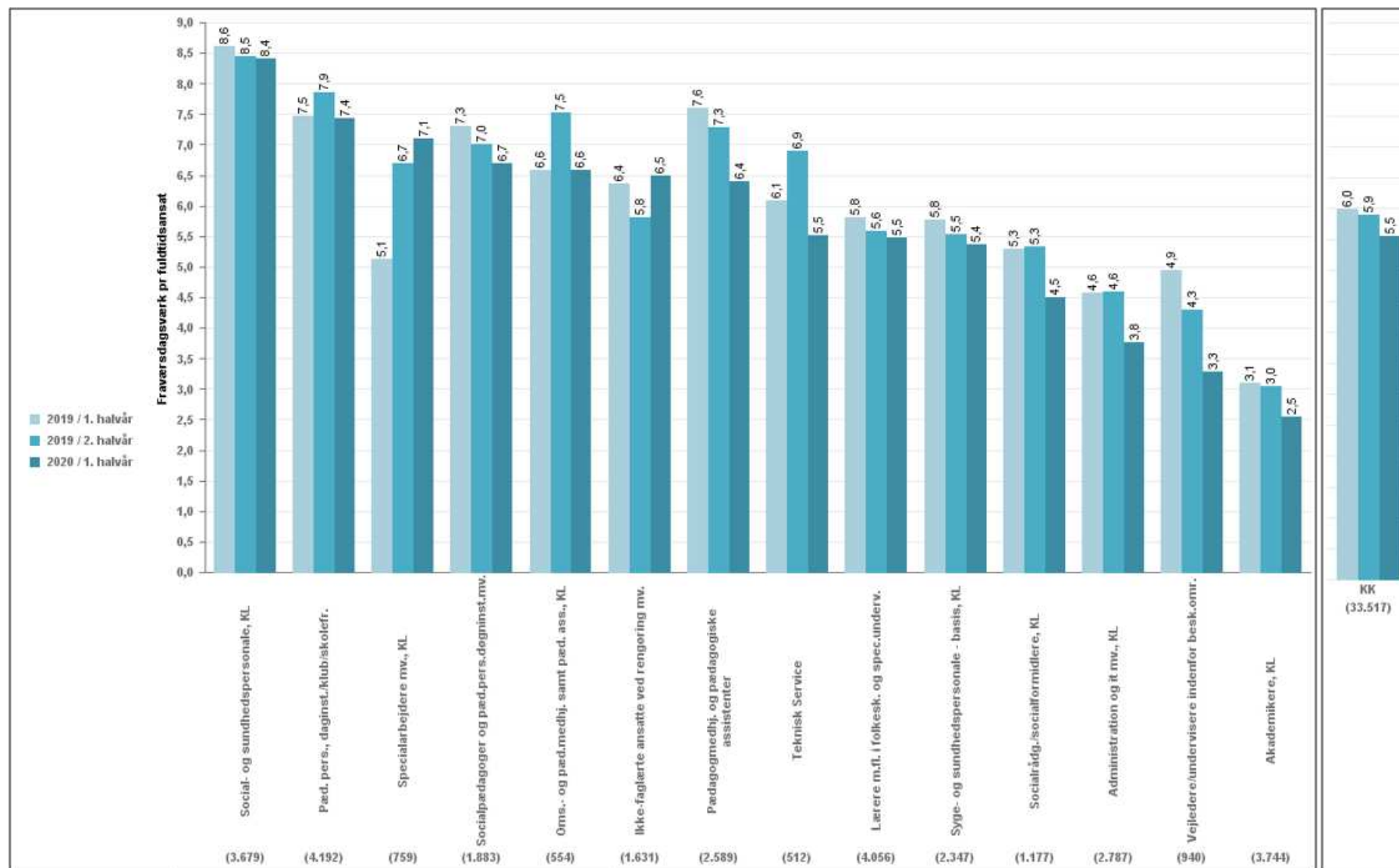
Sygefravær pr. forvaltning seneste tre halvår



Kort og langt sygefravær pr. forvaltning seneste tre halvår



Sygefravær pr. faggruppe seneste tre halvår



Kort og langt sygefravær for faggrupper (overenskomstområder) seneste tre halvår

Kilde: Ledelsesinfo personale (Tallene er gns. fraværsværkk pr. fuldtidsansat)		2019			2019			2020		
		1. halvår			2. halvår			1. halvår		
Overenskomstområde	Årsværk	Kort	Lang	I alt	Kort	Lang	I alt	Kort	Lang	I alt
Københavns Kommune	33.511	3,1	2,8	6,0	2,9	3,0	5,9	2,5	3,0	5,6
Social- og sundhedspersonale	3.679	4,0	4,6	8,6	3,8	4,6	8,5	3,6	4,8	8,4
Pæd. pers., daginst./klub/skolefr.	4.190	3,7	3,8	7,5	3,4	4,4	7,9	3,1	4,3	7,4
Specialarbejdere mv.	759	2,8	2,3	5,1	3,0	3,7	6,7	2,6	4,8	7,1
Socialpædagoger og pæd.pers.døgninst.mv.	1.883	3,3	4,0	7,3	3,1	3,9	7,0	2,8	3,9	6,7
Oms.- og pæd.medhj. samt pæd. ass.	554	4,0	2,6	6,6	3,9	3,6	7,5	3,4	3,2	6,6
Ikke-faglærte ansatte ved rengøring mv.	1.631	2,5	3,9	6,4	2,2	3,6	5,8	2,3	4,2	6,5
Pædagogmedhj. og pædagogiske assistenter	2.589	4,4	3,2	7,6	4,1	3,2	7,3	3,6	2,8	6,4
Teknisk Service	512	2,8	3,3	6,1	2,9	4,0	6,9	2,3	3,2	5,5
Lærere m.fl. i folkesk. og spec.underv.	4.056	3,7	2,1	5,8	3,2	2,4	5,6	2,8	2,7	5,5
Syge- og sundhedspersonale - basis	2.347	3,0	2,7	5,8	2,8	2,7	5,5	2,5	2,9	5,4
Socialrådg./socialformidlere	1.177	2,9	2,4	5,3	2,7	2,6	5,3	2,1	2,4	4,5
Administration og it mv.	2.787	2,7	1,8	4,6	2,5	2,1	4,6	1,8	1,9	3,8
Vejledere/undervisere indenfor besk.omr.	940	2,8	2,2	4,9	2,5	1,8	4,3	1,8	1,5	3,3
Akademikere	3.744	1,9	1,2	3,1	1,7	1,3	3,0	1,3	1,2	2,5

Farveindikation for udviklingen 1. halvår 2020 ift. 1. halvår 2019: Grønt: fald, Rødt: stigning på mere end 0,1 dag og Gult: stigning på op til 0,1 dag.

Kort og langt sygefravær for institutions- og serviceområder seneste tre halvår

Kilde: Ledelsesinfo Personale Tallene er gns. fraværsdagsværk pr. fuldtidsansat		2019			2019			2020		
		1. halvår			2. halvår			1. halvår		
Institutions - og serviceområder	Årsværk	Kort	Lang	I alt	Kort	Lang	I alt	Kort	Lang	I alt
Skoler inkl. fritidsordning	5.977	3,8	2,5	6,3	3,4	2,9	6,3	3,0	3,0	5,9
Skoler ekskl. Fritidsordning	4.400	3,7	2,2	5,9	3,2	2,6	5,8	2,8	3,0	5,8
Klynger	5.658	3,6	3,7	7,3	3,4	3,9	7,3	3,1	4,0	7,0
Plejecentre	2.782	3,4	4,2	7,6	3,2	4,0	7,2	3,1	4,2	7,4
SUF - hjemmepleje	1.486	3,7	3,9	7,6	3,7	4,0	7,6	3,6	4,5	8,1
Handicap	1.494	3,6	3,4	7,0	3,5	4,5	8,0	3,1	4,3	7,4
SOF - hjemmepleje	298	4,5	6,2	10,7	4,5	6,8	11,4	3,6	5,9	9,4
Idræt og kultur	293	1,8	1,2	3,0	2,1	1,7	3,8	1,6	1,8	3,4
Koncern IT (KIT) og Koncernservice (KS)	928	2,6	1,4	4,0	2,2	1,9	4,1	1,8	1,6	3,4

Farveindikation for udvikling 1. halvår 2020 ift. 1. halvår 2019: Grønt: fald; Rødt: stigning på mere end 0,1 dag og Gult: stigning på op til 0,1 dag.

Prognose for sygefravær og målopfyldelse 2020 pr. forvaltning

Forvaltning	Antal fuldtids-ansatte	Sygefravær 2018	Sygefravær 2019	Måltal 2020	Prognose 2020**	Mål-opfyldelse***
		(Gns. fraværsdagsværk pr. fuldtidsansat)				
Beskæftigelses- og Integrationsforvaltningen	1.887	8,2	8,9	8,8	6,4	-2,4
Børne- og Ungdomsforvaltningen	14.433	11,9	12,8	12,6	11,9	-0,7
Kultur- og Fritidsforvaltningen	1.293	8,1	8,5	8,3	6,4	-1,9
Socialforvaltningen	5.907	12,7	12,4	12,1	10,9	-1,2
Sundheds- og Omsorgsforvaltningen	7.124	13,1	14,1	13,6	12,6	-1,0
Teknik- og Miljøforvaltningen	2.052	9,2	8,8	8,4	9,0	0,6
Økonomiforvaltningen*	2.676	8,3	9,1	9,0	7,5	-1,5
Københavns Kommune i alt	35.373	11,5	12,1	11,6	10,9	-0,7

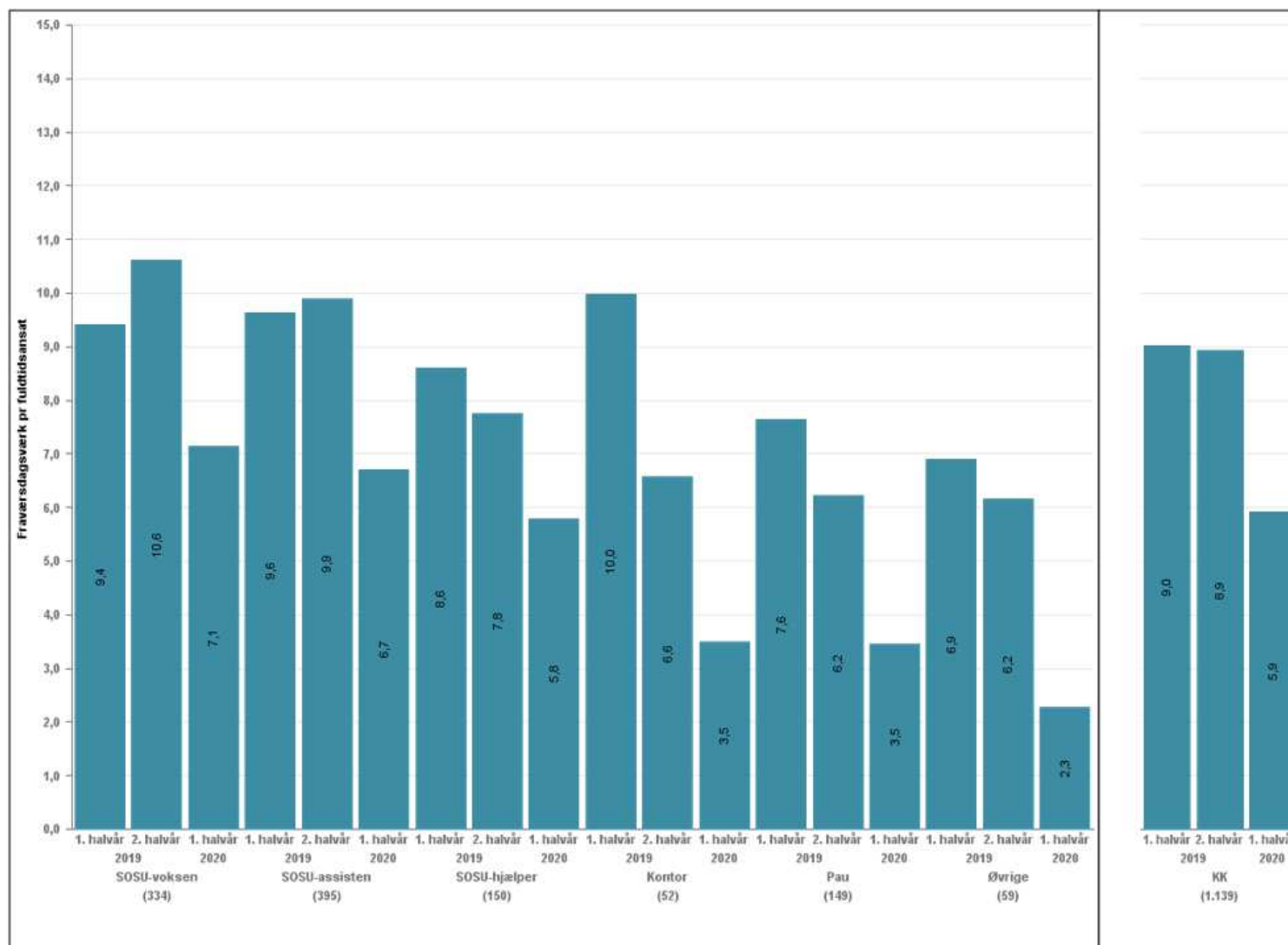
Kilde: Ledelsesinfo Personale

*Rengøringssektionen på 610 årsværk er overflyttet fra Børne- og Ungdomsforvaltningen til Økonomiforvaltningen den 1.1.2020, hvorfor sygefraværstallene i opgørelsen er korrigeret herfor (2018-2019)

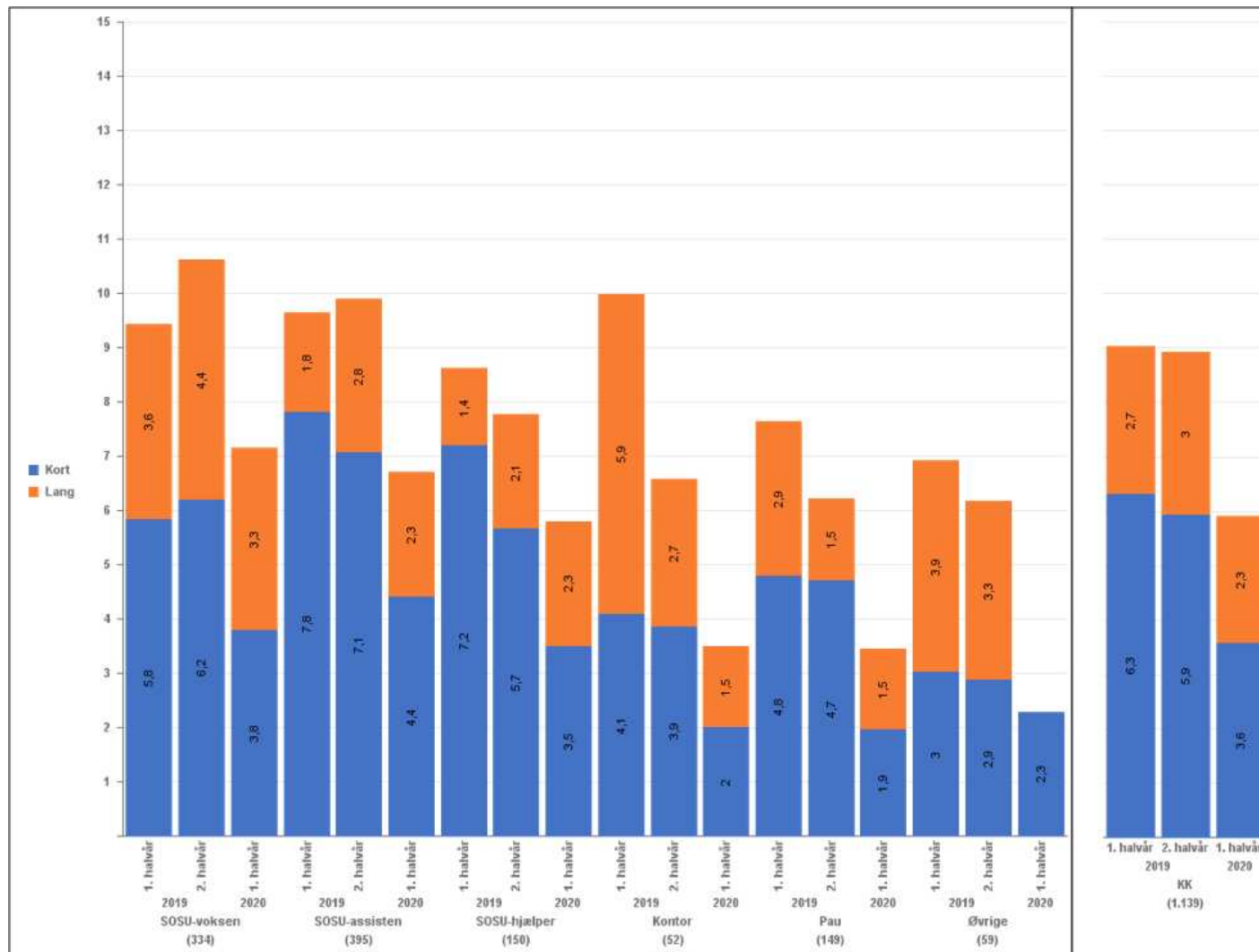
**Prognosen baseret på sygefravær januar-august

*** Målopfyldelse = Prognose 2020 minus Måltal 2020. Grønt indikerer, at enheden forventes at nå årets måltal og rødt, at enheden ikke forventes at nå måltallet.

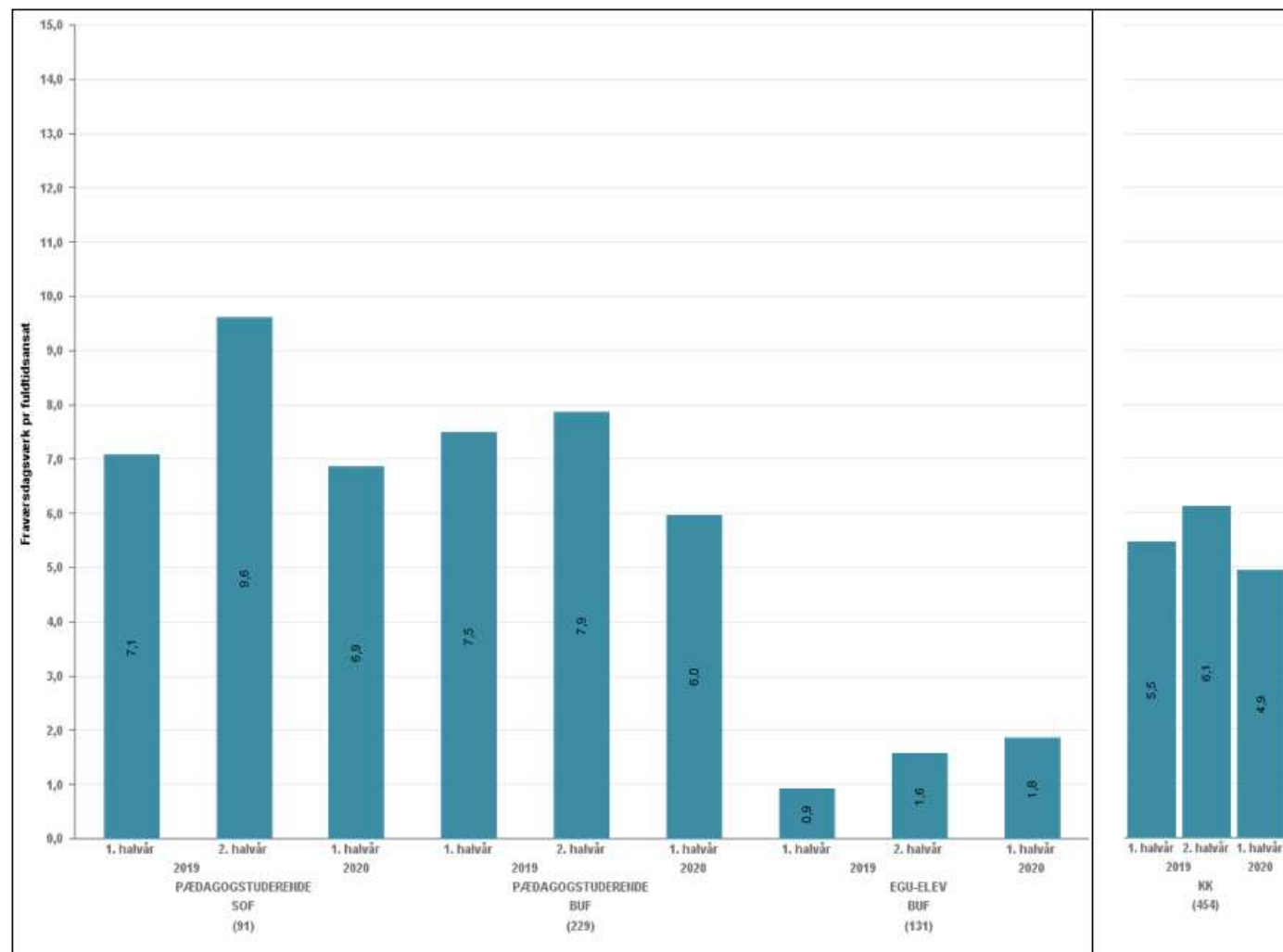
Sygefravær for erhvervsuddannelses-elever (eud-elever) seneste tre halvår



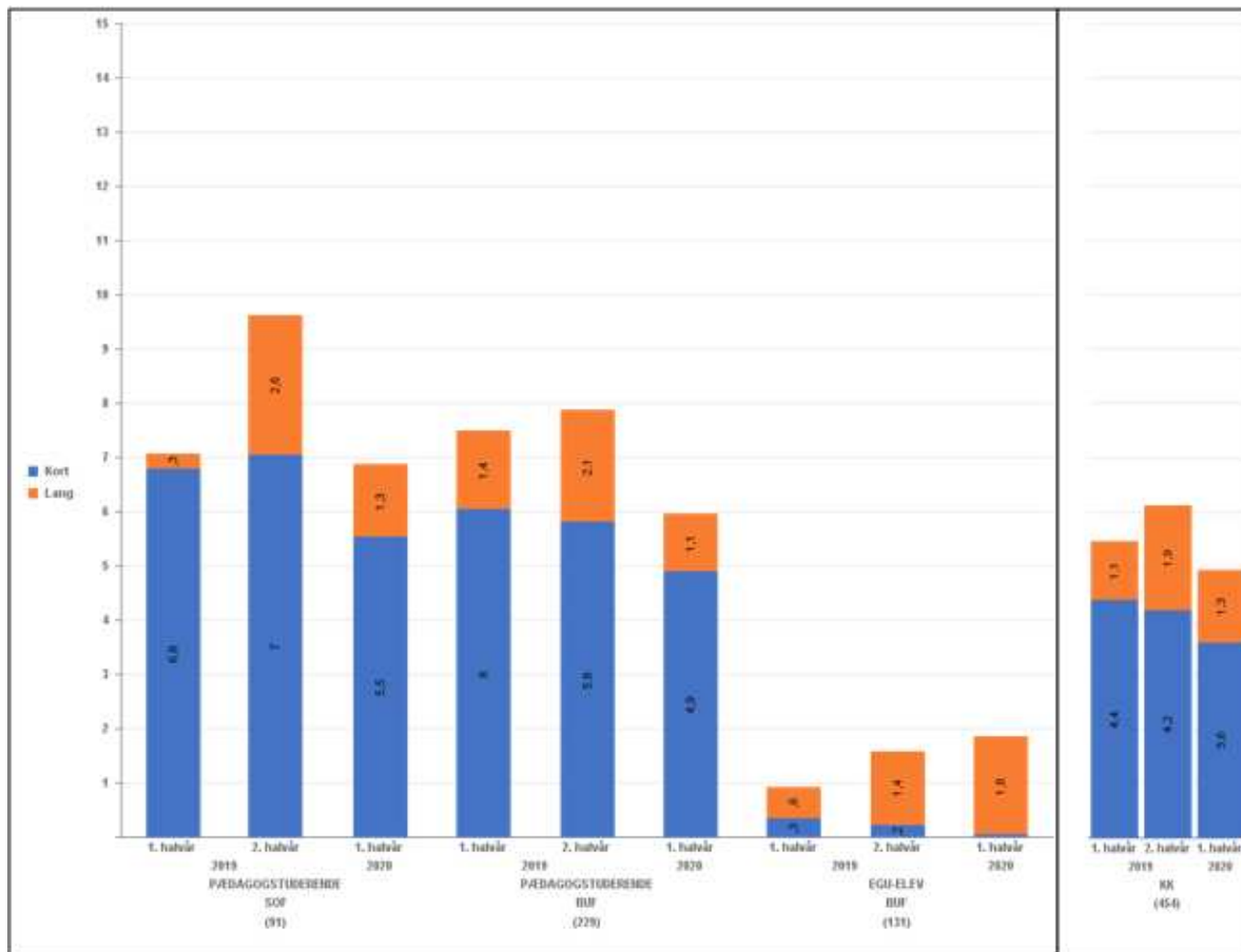
Kort og langt sygefravær for eud-elever seneste tre halvår



Pædagogstuderende i BUF og SOF og erhvervsgrunduddannelses-elever (egu'elever) i BUF



Pædagogstuderende i BUF og SOF og erhvervsgrunduddannelses-elever (egu'elever) i BUF



Sygefravær hele landet (alle kommuner)

Sygefravær. Jan- maj 2019/2020			
Hele Landet - alle kommuner			
	Fraværsværk 2019	Fraværsværk 2020	Fraværsværk Udvikling 2019-2020
Sygefravær	5,3	4,9	-0,4
Egen sygdom Covid-19	0	0,1	0,1
Sygefravær inkl. Covid-19	5,3	5,0	-0,3
Beskrivelse			
Kommunernes og Regionernes Løndatakontor			
Lokale Løndata			
Datasæt 05 2020			
Kørsel 11.9.2020 08.41.01			
Fraværårsag (M)	Sygefravær: Egen sygdom, Arbejdsskade, Fravær som ikke udgør en hel dag Egen sygdom Covid-19 (for kommuner, der er brugere af Silkeborg Data er der ikke koder specifikt til dette, så her er det ikke muligt at afgøre, hvor det evt. er registreret. Sandsynligvis indgår der Egen sygdom Covid-19 i almindeligt sygefravær f.s.v. nogle kommuner.		
Ansættelsesform	Overenskomstansatte Tjenestemænd Elev Ekskl. Fleksjob Ekskl. Ekstraordinært ansatte		