



Bilag 1

- **Enhedsprisanalyse fra 6-byerne, børneområdet**



Børneområdet

- hovedkonklusioner

Udgiftsniveau

København har det højeste udgiftsniveau pr. 0-22 årige til udsatte børn og unge blandt 6-byerne.

Dette skyldes bl.a., at København har det højest udgiftsniveau til forebyggende foranstaltninger pr. 0-22 årige, og derudover har København det højeste udgiftsniveau vedr. anbringelser, som primært skyldes mange udgifter til døgninstitutioner.

Enhedspriser

København har de højeste enhedspriser for plejefamilier og næsthøjeste enhedspriser for døgninstitutioner blandt 6-byerne for anbragte børn og unge med sociale problemer, mens enhedspriser for anbringelse af børn med handicap følger 6-by gennemsnittet.

Anbringelsesfrekvens

Der er sket et markant fald i antallet af anbringelser i København fra 1.510 i 2011 til 1.360 i 2012, og anbringelsesfrekvensen i 2012 er således lavere end 6-by gennemsnittet.

København anvender hovedsageligt plejefamilier (37 %) ved anbringelse, mens døgninstitutioner (27 %) er den næstmest anvendte anbringelsesform. Til sammenligning anbringes ca. 48 pct. i plejefamilier og 22 % i døgninstitutioner i 6-byerne. Døgninstitutionsanbringelse har den højeste gennemsnitlige enhedspris i 6-byerne efterfulgt af socialpædagogisk ophold og plejefamilier.



Børneområdet

- håndtag (udarbejdet af Socialforvaltningen)

- Enhedsprisanalysen med data fra alle 6-byerne giver et godt overblik over udgiftsudviklingen og anbringelsesmønsteret i de 6 byer. Analysen kan blandt andet bidrage til at belyse effekten af den strategi på området for udsatte børn og unge, som Københavns Kommune har arbejdet med i de seneste år.

Analysen viser, der er sket et markant fald i antallet af anbringelser i København, således at anbringelsesfrekvensen i 2012 er lavere end 6-by gennemsnittet. Denne udvikling ligger fint i tråd med det paradigmeskifte i arbejdet med byens udsatte børn og unge i retning af tidlig indsats og forebyggelse, som er et af hovedelementerne i Københavns Kommunes strategi. Dette paradigmeskift har medført betydelige effektiviseringer på børneområdet de senest år.

- Københavns Kommunes strategi har ligeledes fokus på at ændre anbringelsesmønsteret i retning af i højere grad af anvende netværks- og familiepleje frem for anbringelser på døgninstitution. Analysen viser, at de øvrige 6-byer stadig anvender plejefamilier i større udstrækning end København.

Socialforvaltningen vil fortsætte arbejdet med implementering af strategien, og herunder også med at øge andelen af anbringelse i familie- og netværkspleje som alternativ til døgninstitution.



Udgiftsniveau pr. 0-22 årige på børne- og ungeområdet i 2012

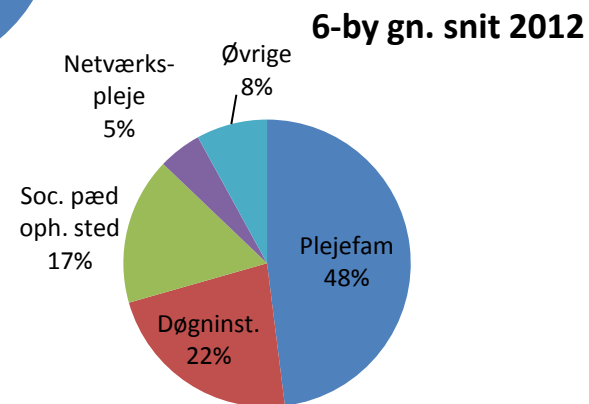
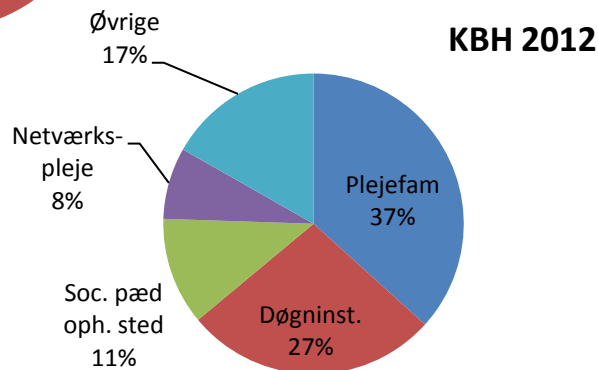
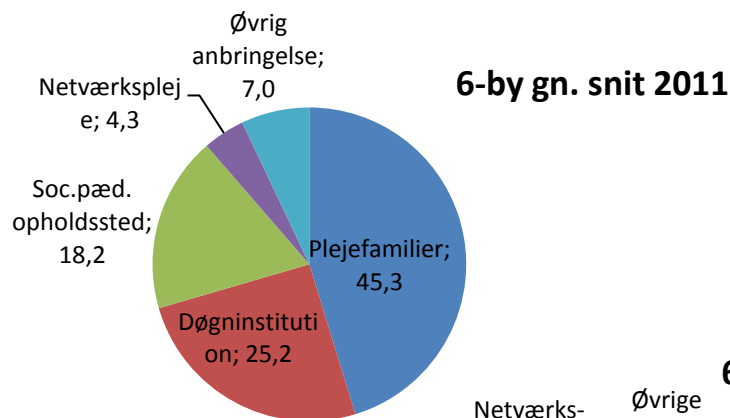
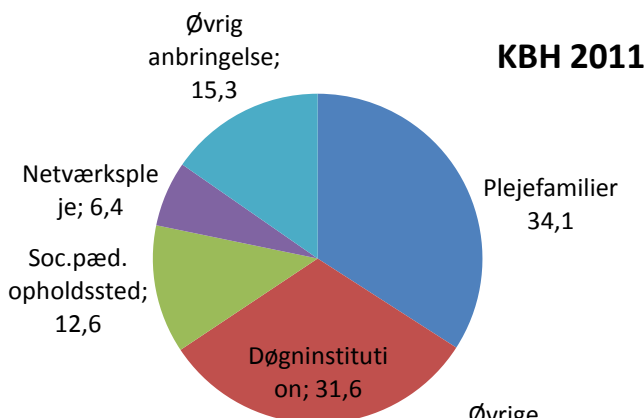
(kr. i 2013 pr/ft)	København	Aarhus	Odense	Aalborg	Esbjerg	Randers	6-by gn. snit
Samlede udgifter	11.362	8.877	8.569	11.375	9.912	9.459	9.783
Forebyggende foranstaltninger	3.588	2.388	2.308	2.538	2.484	2.451	2.470
Merudgiftsydelse/tabt arbejdsfortjeneste	809	1.660	897	1.739	859	1.115	1.273
Anbringelser i alt, herunder:	6.965	4.829	5.364	7.098	6.569	5.893	6.040
- Døgninstitutioner	3.881	2.691	1.629	2.589	2.351	1.461	2.176
- Plejefamilier	1.521	1.127	1.943	2.399	1.649	2.542	1.961
- Netværksfamilier	86	43	43	102	56	78	65
- Soc. Pæd. Opholdssteder	857	773	1.495	1.586	1.828	1.325	1.422
- Øvrige anbringelser	362	95	150	205	409	224	220
- Sikrede institutioner	259	88	104	218	277	262	193

Note: Øvrige anbringelsesformer dækker over, opholdssteder for børn og unge, Kost og efterskoler, Eget værelse, kollegier eller kollegielignende opholdssteder samt Skibsprojekter mv.



Brug af anbringelsestyper, fordelt på 6-byerne

År		København	Aarhus	Odense	Aalborg	Esbjerg	Randers	6-by
2012	Antal anbringelser (HÅP)	1.360	656	536	596	362	309	492
2012	Antal anbringelser pr. 1.000 0-22 årige (pct.)	9,8	7,1	9,7	10,6	11,2	11,5	10,0
2011	Antal anbringelser (HÅP)	1.510		521	580	335	307	349
2011	Antal anbringelser pr. 1.000 0-22 årige (pct.)	10,9		9,5	9,9	10,4	11,7	10,1

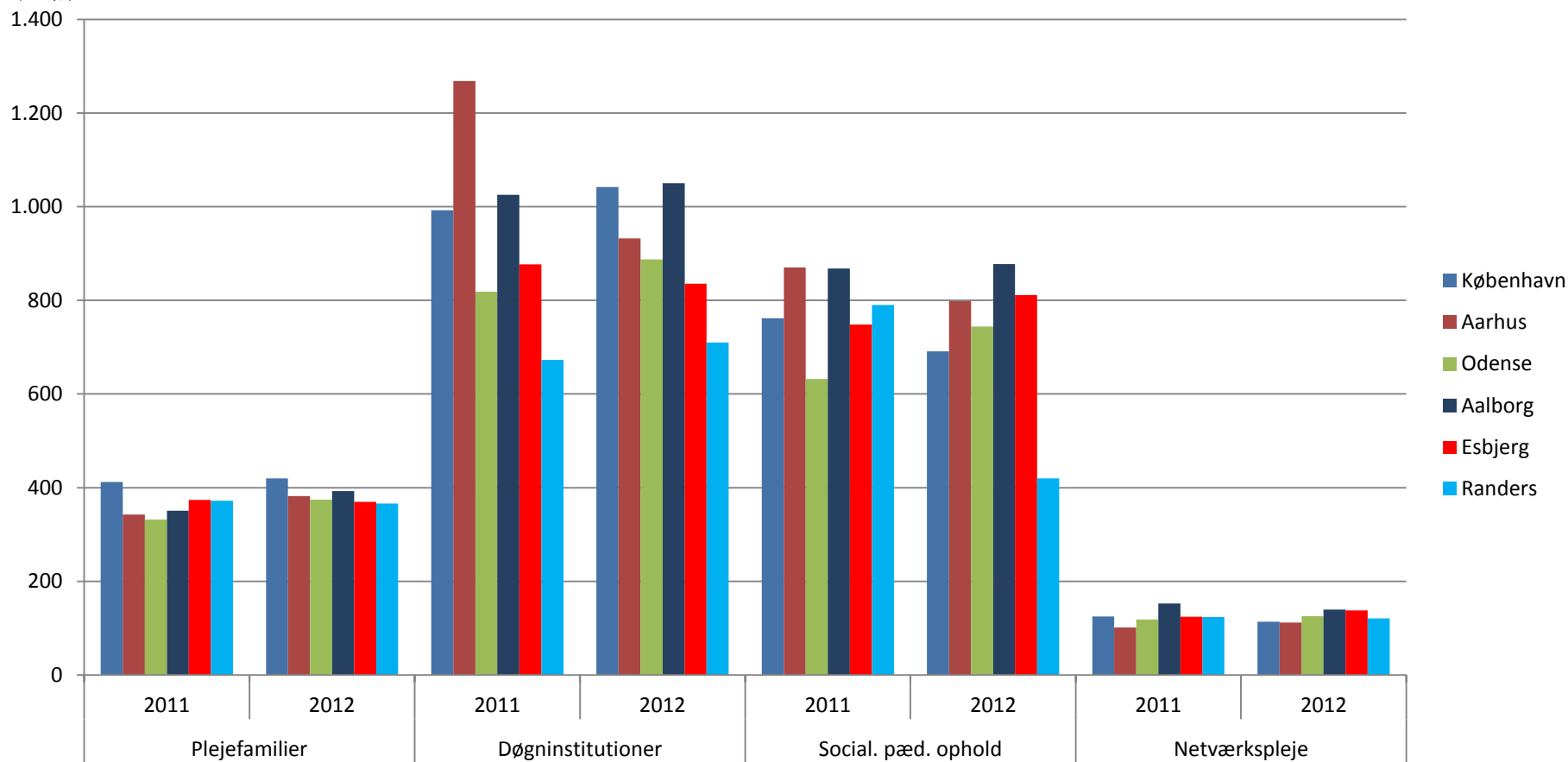


Note: Øvrige anbringelsesformer dækker over opholdssteder for børn og unge, Kost og efterskoler, Eget værelse, kollegier eller kollegielignende opholdssteder samt Skibsprojekter mv. 6-by gennemsnittet er regnet uden KK.



Enhedspriser fordelt på anbringelsestyper, børn anbragt sfa. sociale årsager

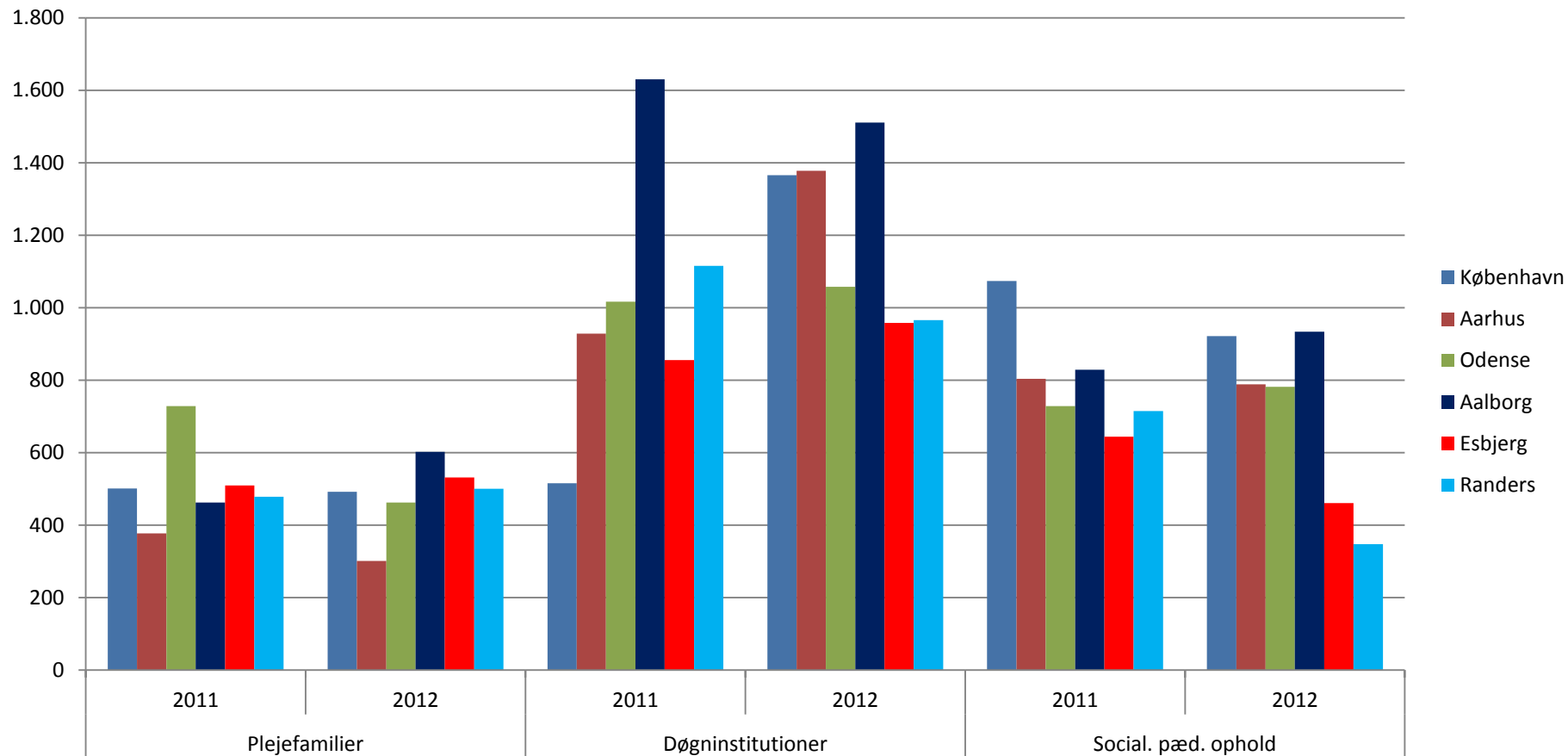
1.000 kr. (2013 p/l)





Enhedspriser fordelt på anbringelsestyper, børn med anbragt sfa. handicap

1.000 kr. (2013 p/l)



Kilder

- 6-by nøgletal og dst.dk

