

Udstillingen 'S. A. Kierkegaard. Kærlighedens gerninger – og genstande'.

Når København og en række andre byer i 2013 fejrer 200-året for Søren Kierkegaards fødsel, er Københavns Museum med sin unikke Kierkegaard samling en central institution.

Københavns Museum skal hermed ansøge KFU om et ekstraordinært tilskud til at sikre at der i 2013 skabes en helt ny udstilling og tolkning af denne samling.

Baggrund, metoder og Søren Kierkegaards fortsatte relevans

Med udsdtilinger som 'Som jeg er', 'At blive københavner' og 'Skrald' har Københavns Museum gennem de seneste år givet plads for en mangfoldighed af røster, som ellers ikke kommer til orde i museerne, og for en række vigtige nutidige problemstillinger fra holdbar udvikling til migration og kulturel mangfoldighed. Ikke mindst den internationalt prisbelønnede VÆGGEN har vist borgernes nysgerrighed og engagement, når historien og nutiden forbindes.

Københavns Museum vil nu bringe disse nye dialogbaserede og borgerinddragende arbejdsmetoder i anvendelse i forhold til en af sine traditionelle museumssamlinger, nemlig de personlige og stærkt symbol-ladete ting fra filosofen Søren Kierkegaard, som er i museets varetægt.

I samarbejde med Søren Kierkegaard Forskningscentret, Københavns Universitet, undersøges de specifikke genstande i museets samling i forhold til Søren Kierkegaards liv og værk. Gennem en ny udstilling og en ledsagende indsamlingsproces vil museet udforske samlingens og Kierkegaards tankers fortsatte relevans i vor egen tid. Kierkegaards bøger lever på folks hylder verden over. Er hans begreber også fortsat en del af vor identitet og verdensbillede og en frugtbar kilde til refleksion?

Kærlighedens genstande og gerninger

Temaet om kærlighed, som det løber gennem Kierkegaards biografi og forfatterskab, bliver et fælles fokus for forskningen, udstillingen og en ny genstandsindsamling. Kierkegaards komplekse og konfliktfyldte – men aldrig banale - kærlighedsbegreber vil danne udgangspunkt for at skabe en offentlig samtale om det – altid – dagsaktuelle tema om kærlighedens vilkår og gerninger i samtiden.

Udstillingen vil tage hul på spørgsmål om hvad vi egentlig forstår ved kærlighed i dag, hvor den urbane demografi i stigende grad modsiger de officielle – og juridisk og økonomisk understøttede - kærlighedsidealiser om det livslange ægteskab, baseret på romantik og den erotiske betagelse? Hvad er kærlighedens status i det nutidige storbyliv? Bærer forelskelsen fortsat de samme håb? Er bruddene blevet mindre dramatiske, eller opleves de fortsat som lige så brutale? Hvad betyder forælderkærligheden, som aldrig hører op, og livslange nære forhold mellem søskende? Er venskaberne i virkeligheden de mest stabile og bærende relationer i folks liv? Eller arbejdet? De kollegiale fællesskaber? Kan man elske hinsides døden? Hinsides skilsmissen? Kan man tolke kærligheden ud fra dens hensigter eller blot ud fra dens gerninger?

Med temaer som disse vil udstillingen være interessant for folk uden kendskab til eller interesse i Kierkegaard som filosof såvel som for folk med specialviden og interesse.

Budget

Københavns Museum har modtaget særtilskud fra Kulturstyrelsen til dels den nye forskning omkring Kierkegaard, dels til erhvervelse af en række nye Kierkegaardgenstande, som nu dukker op i privateje. Der er ligeledes modtaget tilsagn om private fondsmidler. I alt er der på nuværende tidspunkt skaffet godt en million kroner og fortsat fondssøgning vil foregå.

En ny udstilling fordrer et kvalitetsniveau og et sikringsniveau, som ligger over museets vanlige standard, med væsentlige nye investeringer i digitale interaktive dialogplatforme i udstillingen og anskaffelse af nye sikkerhedsmontre til genstandene.

Søren Kierkegaard samlingen i Københavns Museum er den eneste af sin art. Med den nye udstilling vil denne væsentlige samling få en tidssvarende dynamisk tolkning, som placerer verdens mest kendte københavnere i den nationale og internationale kulturarv og i den dagsaktuelle debat. Udstillingen forventes efter visningen i København at turnere internationalt.

Appendix: Eksempler på temaer og spørgsmål ud fra de enkelte genstande i Søren Kierkegaard samlingen

Søren Kierkegaard forskerne har associeret de enkelte genstande i samlingen med bestemte strenge eller dimensioner af Kierkegaards kærlighedsbegreber. Københavns Museum har associeret videre fra genstande og begreber til en række nutidige spørgsmål. Nedenstående er eksempler på sådanne sammenkoblinger mellem genstande, temaer og nutidstemaer:

Nøglerne til Nytorv 2



Kierkegaards barndomshjem, som han vendte tilbage til senere i livet. Hvad betyder 'hjem' i dag? Hvor mange af os har flere steder lokalt, nationalt, internationalt, hvor vi føler os hjemme? Og formes vores grundlæggende billeder af kærlighed stadig mellem forældre og børn og mellem søskende? Er disse relationer stadig vores grundlæggende kompas når vi navigerer gennem livet?

Hans mors vælsesring.



I vores ubevidste, lader vi da stadig vore mødre repræsentere ro, sikkerhed og tryghed, hvorefter vi usynliggør hende fuldstændigt i vores liv i øvrigt - som Kierkegaard, der aldrig en gang omtalt sin mor i sit forfatterskab? Afspejler kærligheden til vore mødre forholdet mellem vore forældre indbyrdes?

Ringen fra hans korte forlovelse med Regine Olsen



Ringen som bar forførelsen, ambivalensen og fortvivlelsen frem og tilbage mellem dem. Givet til hende ved forlovelsen, trukket tilbage, sat om til det kors af guld og diamanter, som han bar til sin død, da ringen igen vendte tilbage til Regine Olsen. Det svimlende håb om lykke, den ultimative erotiske kærlighed, den ekstatiske forening? Er de dømt til at være kortvarige? Er den romantiske kærlighed mest en projektion? Er formen for bruddet ligeså brutal i dag? Er de bristede håb, hjerter og forhold ligeså knusende og udslettende i vor tids serielle forhold?

Sølv og guld armbåndene refererer også tilbage til Regine Olsen.



Var de to så tæt forbundne, som han og eftertiden gerne tror? Var følelserne så gensidige? Gemmer vi, som Kierkegaard, hver en lap papir, hver mail, husker vi som han hvert ord fra vores brudte relationer? Er vi forsat forbundne eller bundne af båndene til vore tidligere elskede? Holdt fast af selve afvisningen, af bruddet? Eller hvornår lader vi os selv nyde den forbudte frihed og følelse af befrielse?

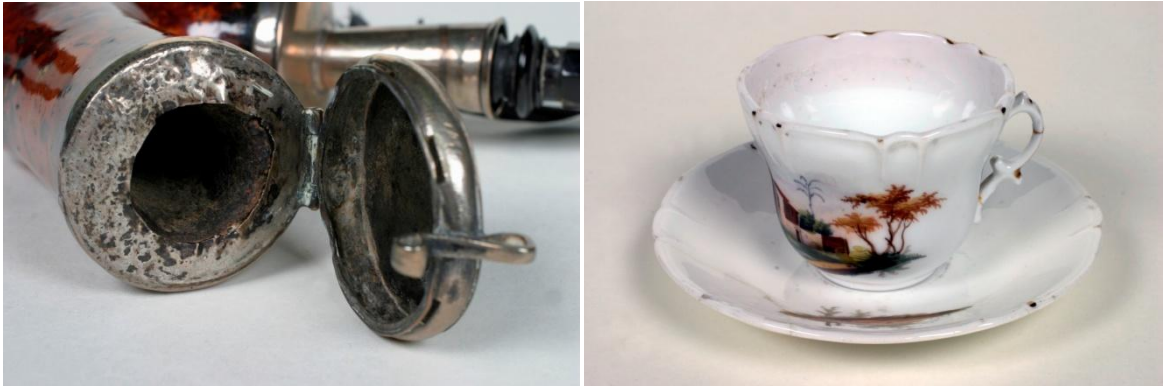
Piedestalskabet siges at være fremstillet efter Søren Kierkegaards præcise anvisninger.



'Hun sagde at hun ville takke mig hele livet, hvis hun fik lov til at blive hos mig, selv om hun skulle leve i et skab. Skabet er derfor bygget uden hylder. Heri er alt omhyggeligt gemt. Alt, hvad der minder mig om hende, og som vil minde hende om mig.'

Ville vi stadig i dag acceptere hans nøje strategisk planlagte forførelse og manipulation af hendes følelser som kærlighed? Hører ydmygelse, ydmyghed og tilgivelse kærligheden til? Gør undertvingelse og underkastelse?

Merskumspiberne. Porcelæn og fajance kopper i mange farver, med forskellige motiver.



En pibe med et relief af en kvinde på et alter med et offerbål, med indskriften FREUNDSCHAFT. Han synes at have kendt mennesker, venner, med hvem han delte sit bord? Hvad betød venskab for ham? Og for os i dag? Hvilken slags kærlighed er venskab? Empati, gensidighed og solidaritet? Er venskaber, som mange siger, i virkeligheden de mest stabile følelsesmæssige og sociale relationer, som giver os tryghed og støtte og hjælper os igennem den erotiske og romantiske kærligheds op-og- nedture, gennem det tidlige forældreskabs udmattende år?

En hårløk fra en melankolsk og barnløs mand, hvis DNA ikke blev ført videre, men som dog aldrig blev glemt.



Hvornår føler vi barnløshed som vores frie valg? Hvornår oplever vi et manglende familieliv som en grænseløs ensomhed? Eller tolker det som en manglende evne til at elske? Kan vi vælge os selv?

Skrivepultene.

Så stort og passioneret forfatterskab for så kort et liv? Hans kærlighed til Gud, hans kamp, hans søgen efter spiritualitet. I vores nuværende liv, hvordan er vores søgen efter meningen med livet en søgen efter det åndelige? Kan vi plugge ind i en form for kærlighed, der rækker ud over hverdagen og det verdslige?

Endelig *den enkle sten*, der markerede hans grav og en død, som hans værker overlevede.



Kierkegaard gemte en dødsmaske af en mistet søster. Hvad beholder og bevarer vi i dag, når døden skiller os? Hvilke hellige steder skaber vi for vores erindring? Hvilke er vore Momenti Mori? Hvilke ting gemmer vi, for ind i mellem at kunne lade som de afdøde stadig er hos os eller er blevet en del af os? Møbler, smykker, ur, tøj, fyldepenne, bøger? Fotografier, videoer, båndoptagelser, af vores forældre, søskende, kærester, venner, vore børn?