

FB44

DEN FLYDENDE
LÆSESAL

OM PROJEKTET OMKRING FB44

Studerende i København oplever hyppigt at måtte gå forgæves, når de opsøger læsesale til faglig fordybelse, da byens læsesale ofte er fyldte. Sideløbende med det stigende behov for flere læsepladser til studerende, oplever byen en stigende efterspørgsel hos virksomheder for unikke rammer for møder og seminarer.

Dette behov ønsker FB44 – Den flydende læsesal at imødekomme alt imens prammens tilstedeværelse i Københavns havn vil bidrage med kulturel værdi til det offentlige miljø på havnen.

/../

Den Flydende Læsesal kan skabe liv og tilhørsforhold til Københavns havn, såvel som en mulighed for København at vise sit nærvær til vandet.

/../

FORENINGEN DEN FLYDENDE LÆSESAL FB44

FB 44 er en forhenværende trækpram bygget i 1910 hos Burmeister & Wain i København, per bestilling af Det Østasiatiske Kompagni for at bugsere varer gennem Københavns Havn til Sojakagefabrikken på Islands Brygge. Prammen er bygget af stålplader og stålrammer og huset er dannet ved ombygning af de gamle magasiner på Islands Brygge.

Der er ikke mange spor tilbage af københavn som arbejdende havn. I omdannelsen af FB44 til en maritim læsesal ligger der et potentiale for at havnehistorien viderebringes ved en nænsom arkitektonisk aptering.



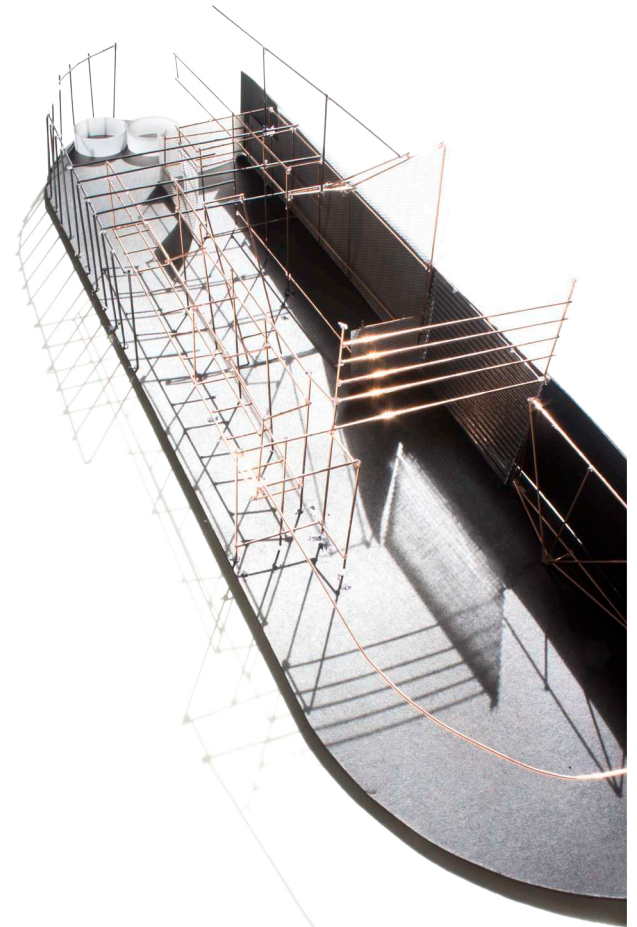
FORENINGEN DEN FLYDENDE LÆSESAL FB44

Foreningen Den Flydende Læsesal FB44 er initiativtager til projektet. Projektet har fået bred opbakning både politisk og fra private aktører, som Maersk og NCC. Foreningen er i dialog med kommunen omkring en eftertragtet kajplads på Islands brygge.

Arkitekterne Dominique Hauderowicz og Kristian Ly Serena fra Studio Fountainhead ivaretager udviklingen af prammens fysiske transformation. Tegnestuen er senest hædret i.f.m Guggenheim Helsinki og kan besøges på www.studiofountainhead.dk

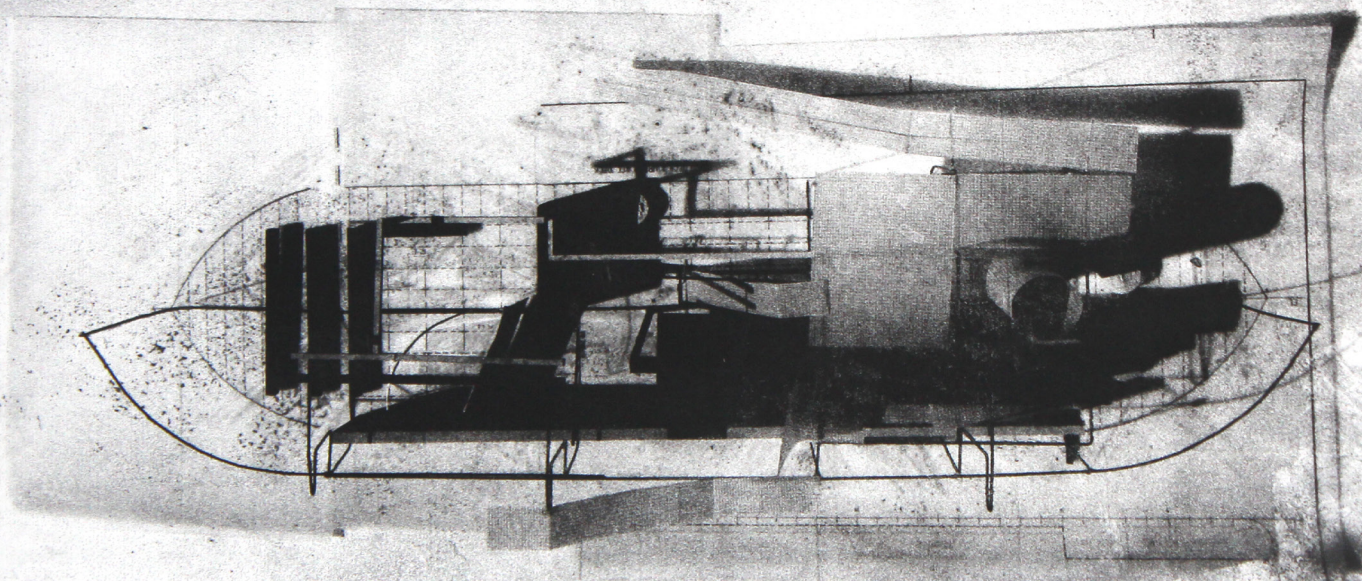


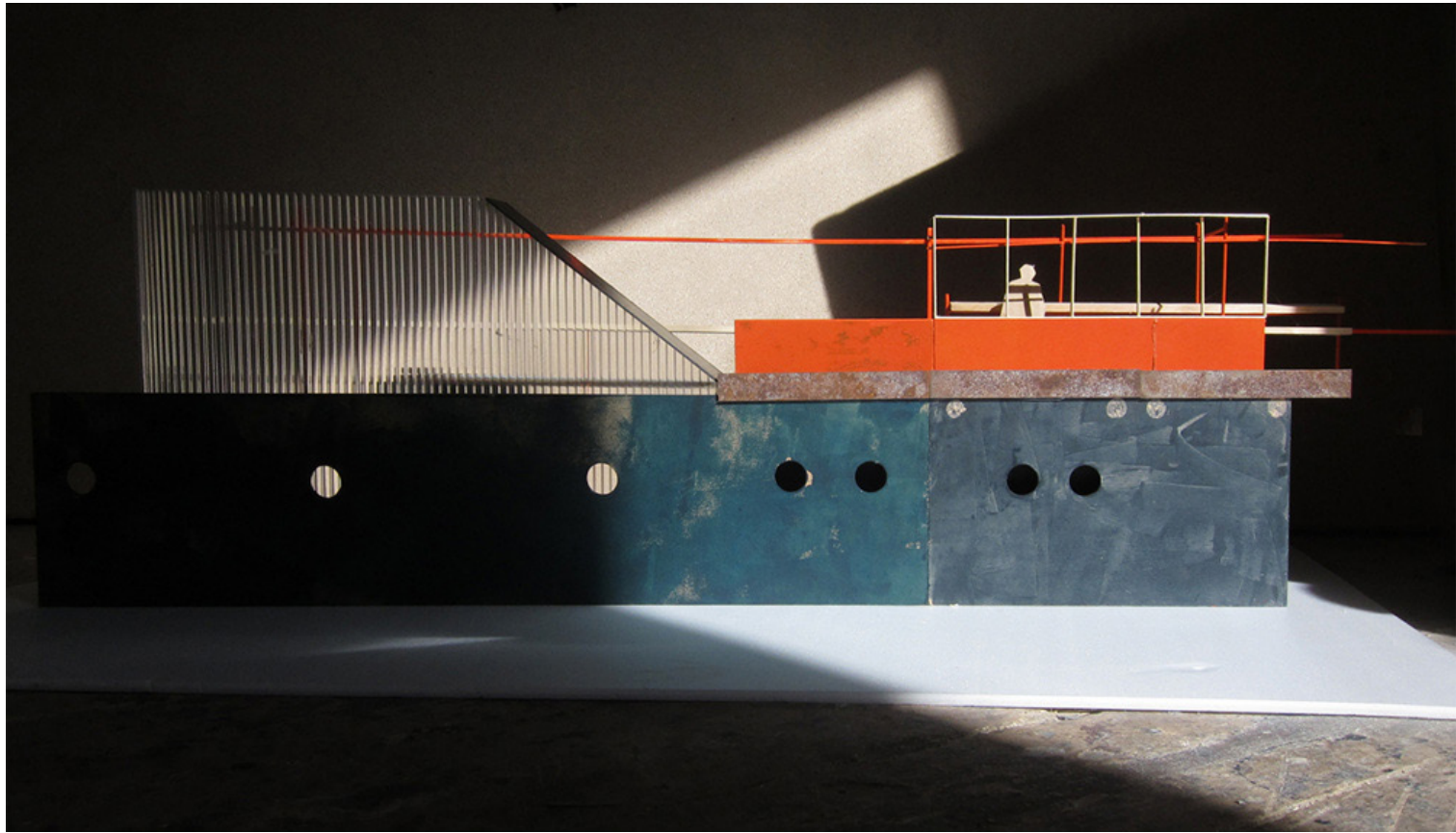
STUDIO FOUNTAINHEAD
Architectural Laboratory



Model af eksisterende struktur og
indsat aptering.









Studier af facade og indre rum i udsnit af projektet, model i 1:20.

/../

Man sidder ikke på prammen, man sidder i prammens arkitektur.

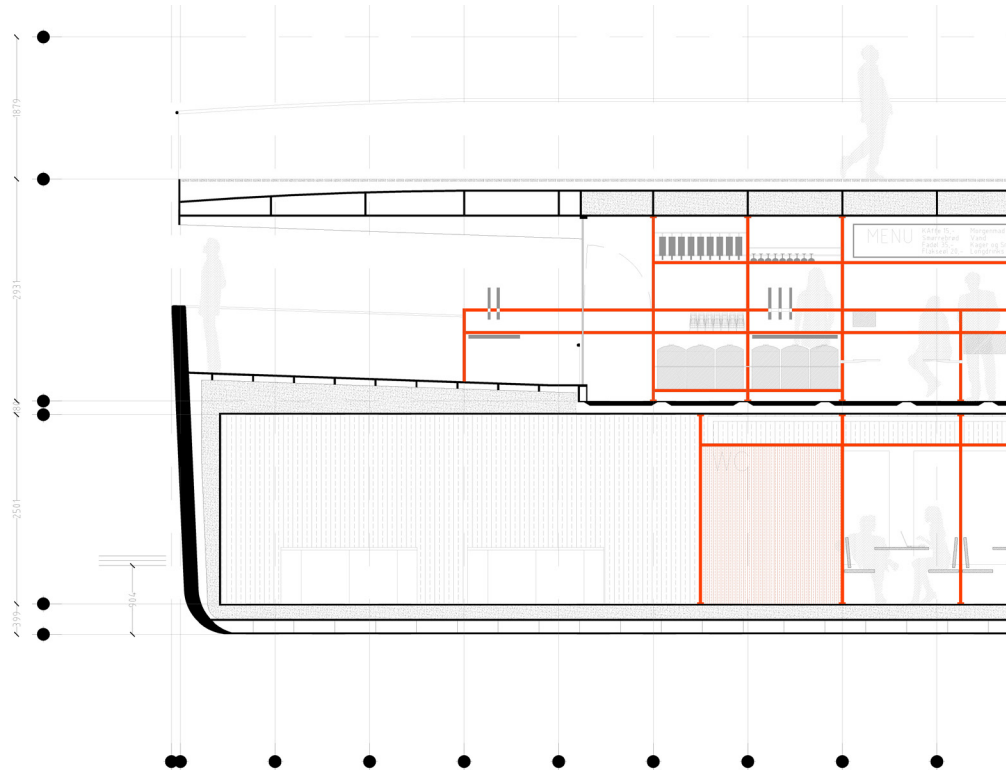
/../

ET "MASKINRUM"

Projektet udnytter prammens maritime kvaliteter og skaber en læsesal som et sammenhængende dynamisk rum, der er bygget op af flere unikke situationer.

Man indtager prammen som et sammenhængende dynamisk møbel, en sammensat rummelig maskine på vandet, beboet af mange forskellige aktiviteter i tre niveauer. Det er en dynamisk arkitektur, der kan opdele prammen, når forskellige aktiviteter skal foregå samtidigt, men også et møbel, der kan samle prammen som et stort teater om et centralt fokus. Prammen kan anvendes af virksomheder, der ønsker unikke rammer om møder, seminarer, kurser og workshops.

Læsesalen er fortolket som en lang række forskellige situationer, fra gruppearbejde til pc-bordet, læsestolen, kaffepausen og det store studiebord, der kan danne overblik i en opgave. Alle steder er fornemmer man helheden i forskellige grader, uden at det bliver forstyrrende.



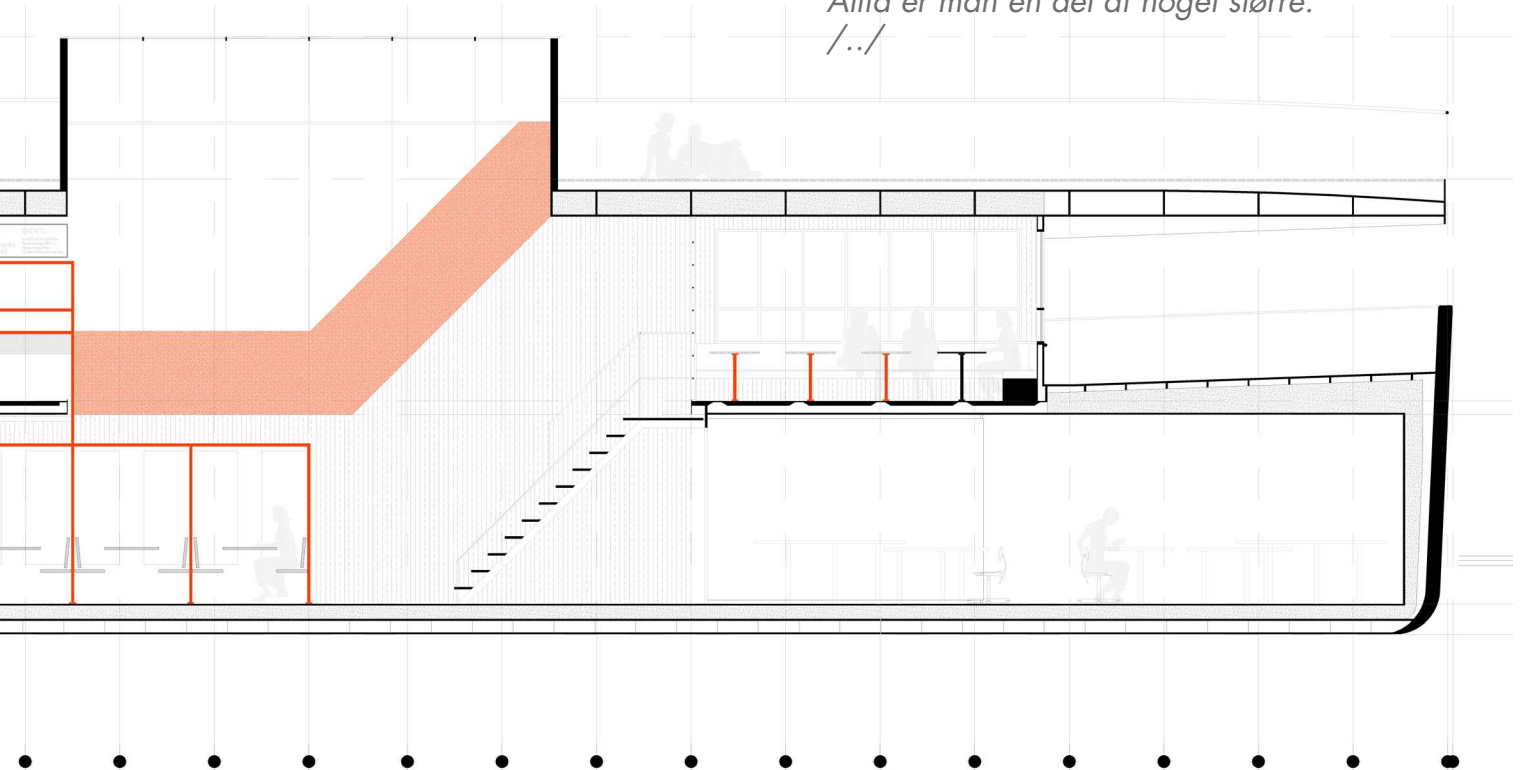
/../

Prammen opleves som et mangefacetteret rum.

- Man befinder sig i det samme rum, men på forskellige vilkår og med forskelligt formål.

Altid er man en del af noget større.

/../



Længdesnit, Skala 1:100

ATMOSFÆRISKE STEDER I ET RUM

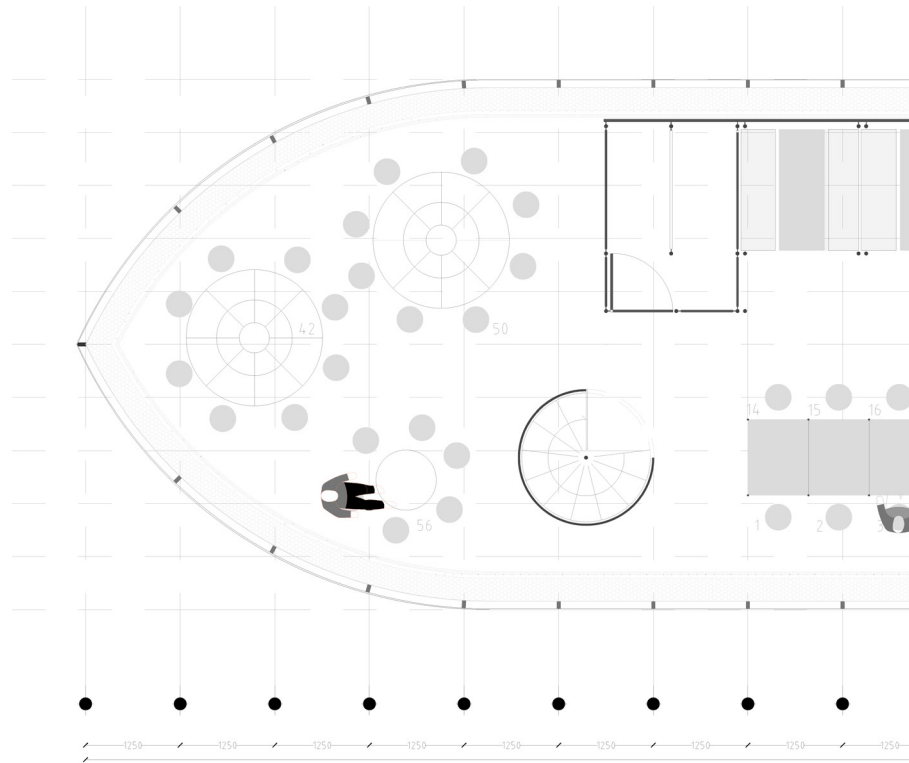
Prammen danner et levende rum, der kan optage forskellige interessers samtidige brug. De enkelte steder har de kvaliteter, der knytter sig til brugen; nogle er rolige og indgyder til koncentration, mens andre forholder sig til kajlivets samtaler eller ligger en koncentration over på konferencens foredrag.

Stederne fungerer hver for sig, men er samtidig en del af prammen som helhed og det liv, der udfolder sig.

Det er et sted fuld af arbejds glæde og en smittende energi, der kan inspirere til en kreativ udfoldelse, både i forhold til studieopgaverne og bylivet generelt.

FLEKSIBLE MULIGHEDER INDENFOR DET FASTE.

Både på et overordnet og et mere lokalt niveau indtænkes muligheden for at brugerne af rummet selv kan justere graden af åbenhed/privathed, udsyn og akustik i forhold til temperament og formål. Overordnet vil dele af prammen kunne aflukkes ved særlige lejligheder, ligesom de enkelte funktioner vil kunne fungere adskilt såvel som sammenkoblet.

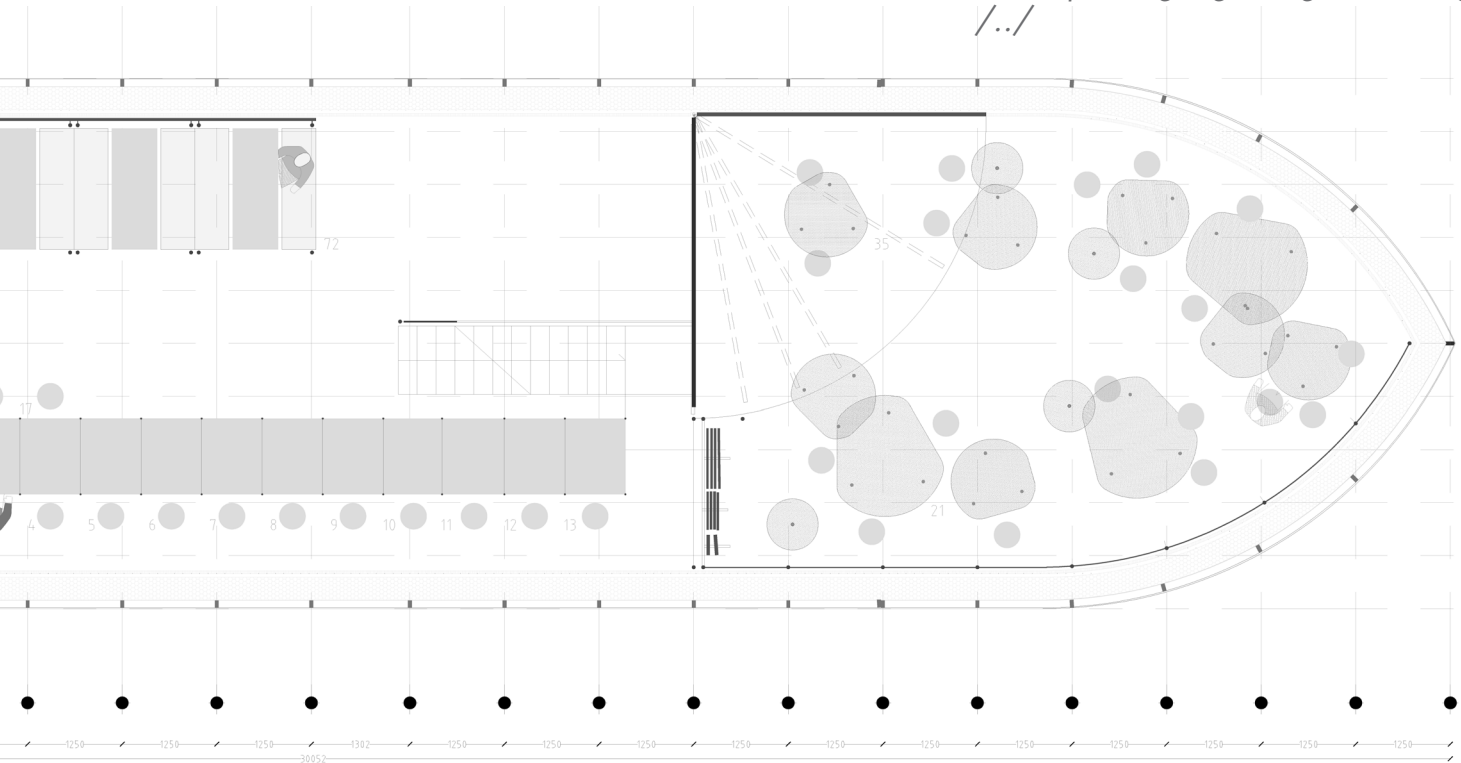


/../

Rummet skifter karakter alt
efter brug og behov.

Det er på en gang mange steder og ét.

/../



Plansnit i skroget, Skala 1:100

KARAKTÉR

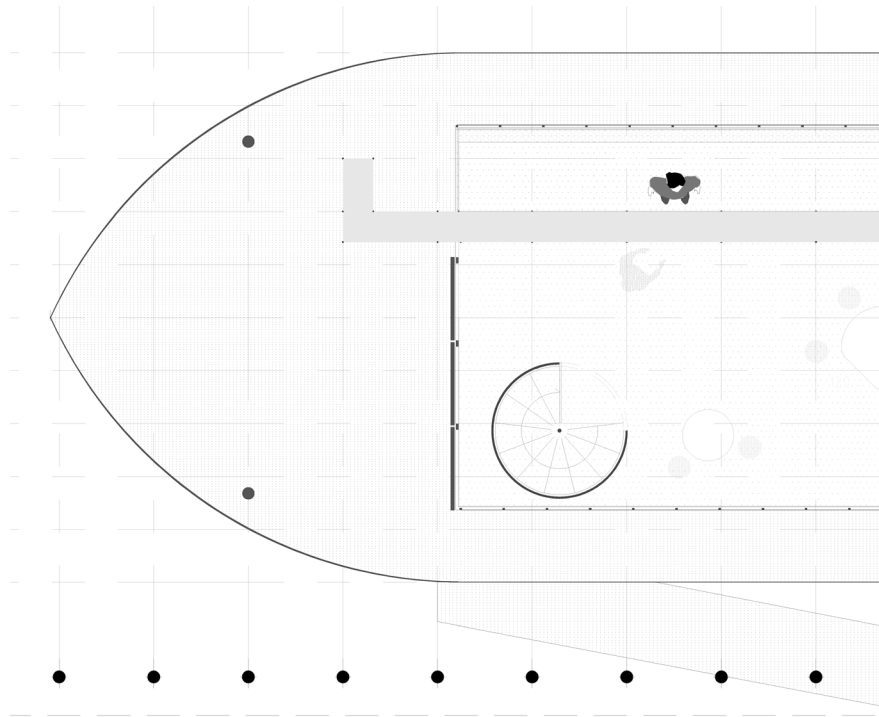
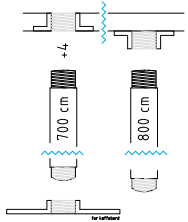
Det er tydeligt at aflæse hvordan prammen fungerer.

Synlige installationer virker til en bæredygtig bevidsthed og skaber enkle og funktionelle løsninger for den besøgende.

Materialiteter bygger videre på prammens historiske og tektoniske identitet, men tilføjer et "blødere" niveau, der muliggør en komfortabel og ergonomisk "offentlig beboelse".

Bevæglige elementer, lys og løse møbler kan justeres af brugeren og indgår som rummelige dele i prammens "maskine".

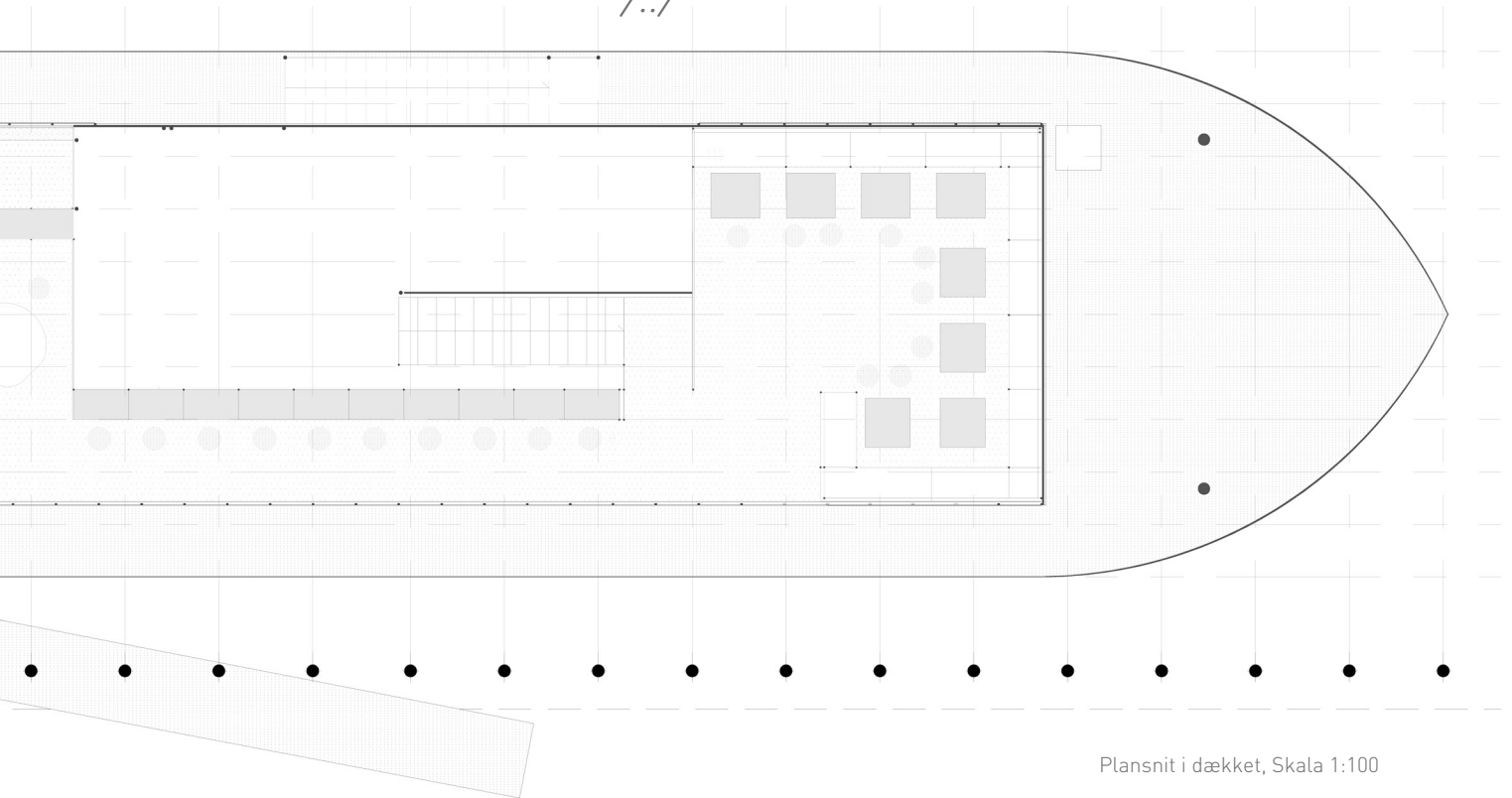
Løst møblelement i konferencerummet kan justeres ift. brug og fjernes helt som en del af rumdelingen.



/../

*Du indgår i et rummeligt netværk, der på samme tid
servicerer prammen og skaber de rummelige forskelle, der
kræves for at kunne lade forskellige funktioner mødes.*

/../



Plansnit i dækket, Skala 1:100

/../

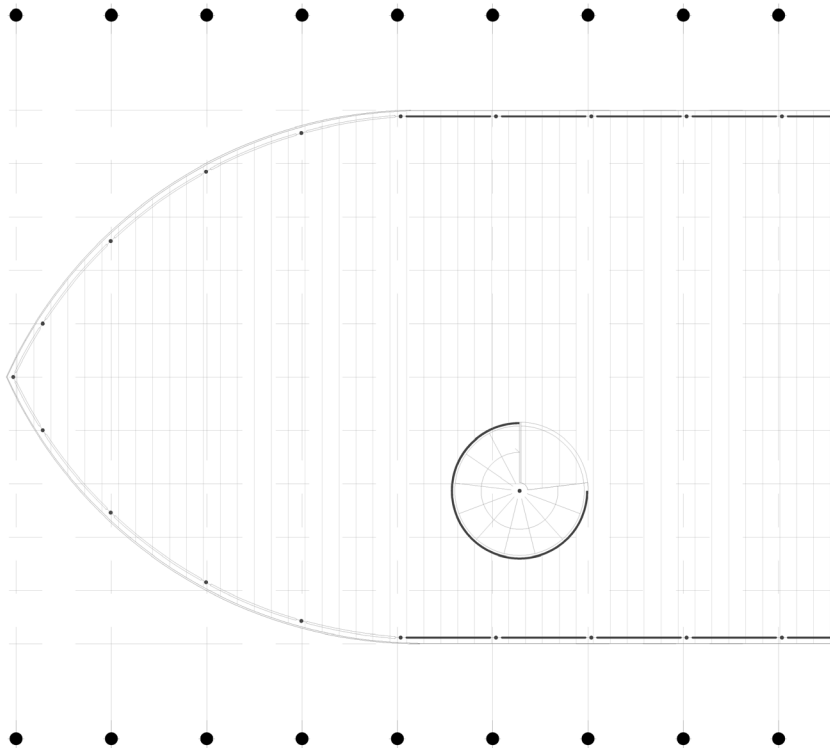
*Soldækket kan nå udefra, direkte fra
Bryggens Kajkant - og indefra ad en direkte
spindeltrappe.*

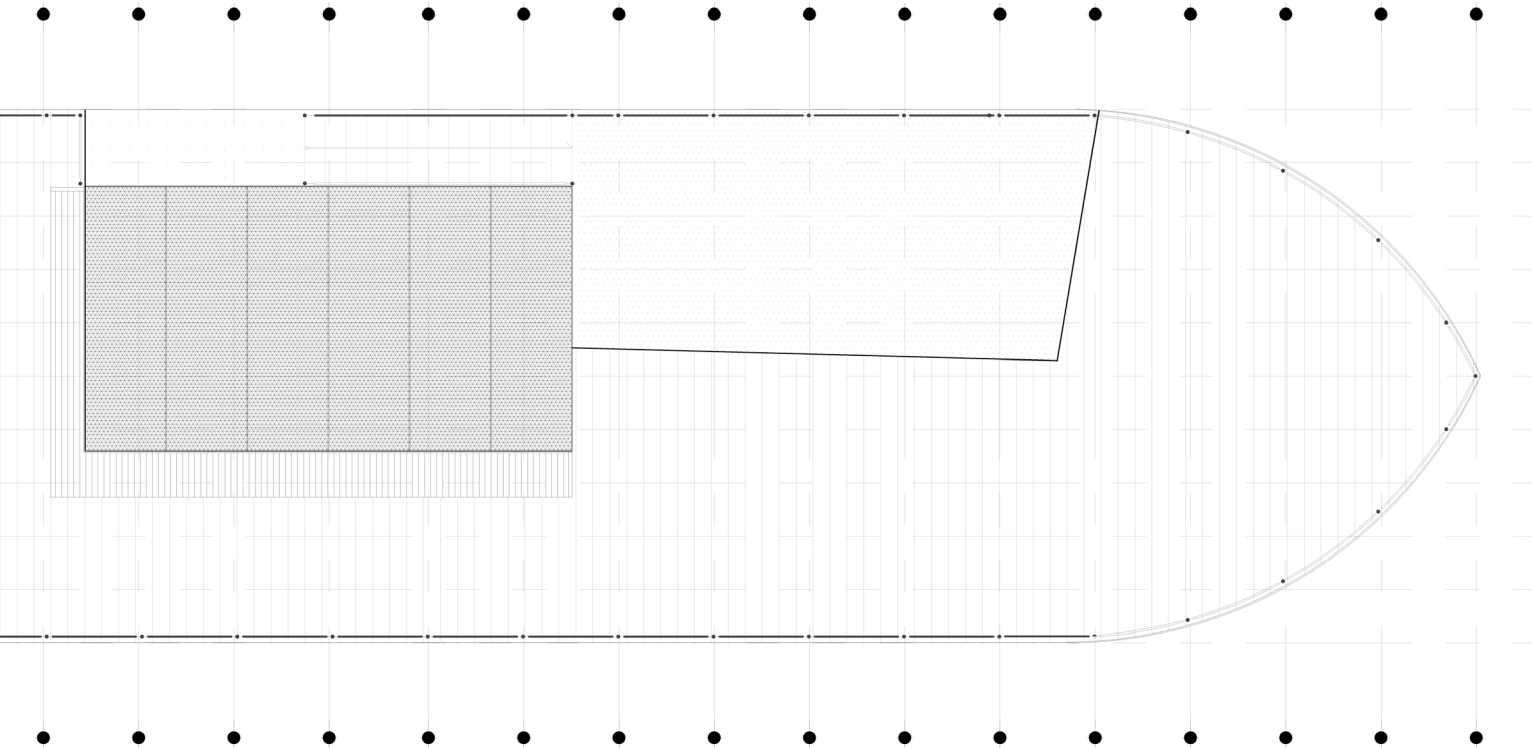
/../

KARAKTÉR

Læsesalen har potentiale til at blive et identitetsskabende ikon for København. Med sin mærkbare placering i centrum af byen på Islands Brygge vil læsesalen bidrage til københavns image som bæredygtig, inkluderende og aktiv havneby. Den offentlige adgang betyder at læsesalen kan komme hele København til gode.

Læsesalen vil indskrive sig i livet på Islands Brygge og blive et åbent lyst udflugtsmål til såvel hverdagens promenadeture som til festivaltid. Både om vinteren og sommeren vil caféen og soldækket udgøre en attraktiv berigelse af livet på bryggen.





Plansnit i soldæk (tag), Skala 1:100

