

Bilag 2

Data for genoptræning

Da varetagelse af genoptræning af patienter efter udskrivning er en ny kommunal opgave, er der stor fokus på monitorering af opgaven. Kendskab til opgavens omfang er en forudsætning for styring af kapacitet og ventetider. Der er derfor særligt opmærksomhed på udvikling i antal almene genoptræningsplaner.

Dette notat præsenterer data i relation til genoptræningsområdet, specielt data med relevans for kapacitetsstyring og ventetider.

Data i notatet er trukket fra Københavns Kommunes Omsorgsjournal (KOS). Idet KOS som udgangspunkt ikke har indbygget faciliteter til monitorering af genoptræningsopgaven, er der en mindre usikkerhed i data.

1. Genoptræningsplaner for almen genoptræning modtaget i Københavns Kommune

Sundheds- og Omsorgsforvaltningen har pr. 31. maj 2007 modtaget i alt 2.388 genoptræningsplaner til almen genoptræning. Det store antal genoptræningsplaner har, ikke mindst i begyndelsen af året, krævet en ekstraordinær stor arbejdsindsats både hos den kommunale myndighedsfunktion, Genoptræning København og hos de kommunale leverandører af genoptræning.

Der er store månedlige udsving i antal genoptræningsplaner. Dette medfører væsentlige udfordringer i forhold til ressource- og kapacitetsstyring og håndtering af ventetider.

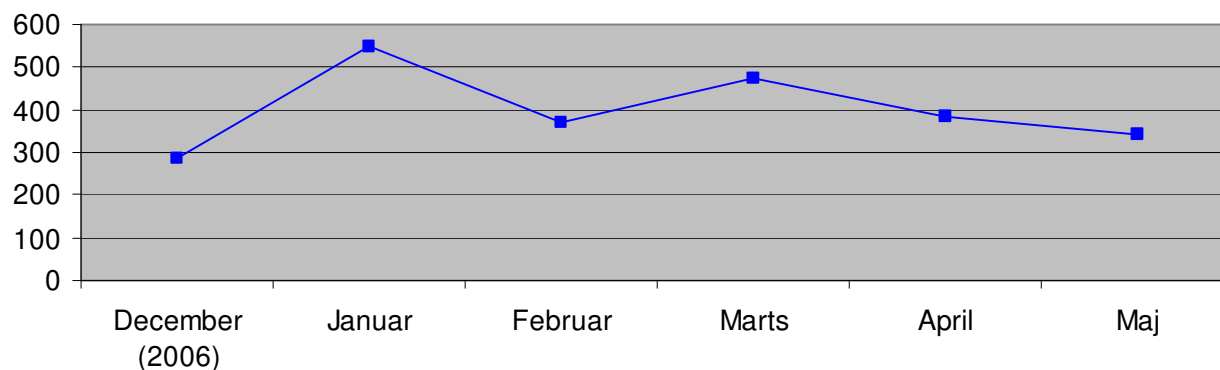
Data for december 2006 – januar 2007 afviger fra normalen, idet de indeholder patienter, der blev udskrevet i 2006 og som ved årsskiftet var midt i et genoptræningsforløb.

Tabel 1.

**Almene genoptræningsplaner modtaget i Københavns Kommune
(1. december 2006 – 31. maj 2007)**

Alder	19-64	65 +	I alt
Almene genoptræningsplaner	1.203	1.185	2.388

**Fig. 1. Almene genoptræningsplaner modtaget i Københavns Kommune
- månedlige udsving i perioden december 06 - januar 07**



2. Prognose for vækst i antal almene genoptræningsplaner

Sundheds- og Omsorgsforvaltningen har pr. 31. maj modtaget 2.388 genoptræningsplaner, og det forventede antal genoptræningsplaner på årsbasis er 3.663. Fortsætter denne tendens, vil Sundheds- og Omsorgsforvaltningen i 2007 modtage ca. 4.763 genoptræningsplaner, svarende til 30 % flere genoptræningsplaner end forventet.

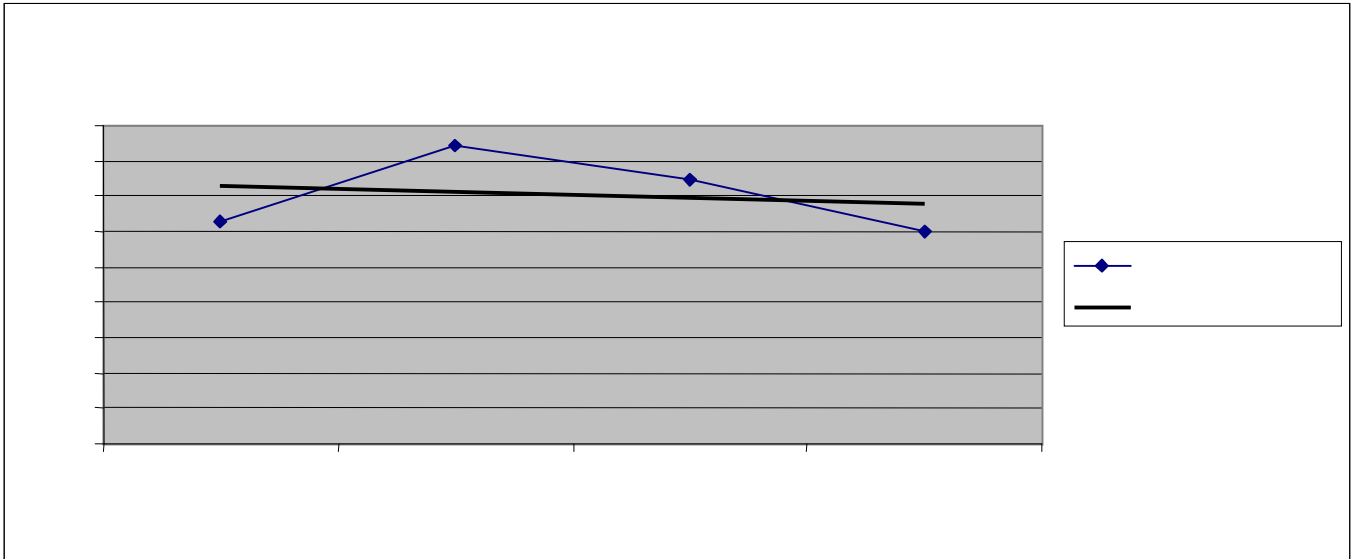
Prognoser for vækst i antal almene genoptræningsplaner er beregnet med udgangspunkt i forventet antal genoptræningsplaner og antal genoptræningsplaner modtaget i Københavns Kommune. Prognosen er beregnet pr. den sidste dag månedligt med udgangspunkt i antal genoptræningsplaner modtaget de foregående måneder. Som det fremgår af figur 2 er der udsving i ”prognose for vækst” over månederne, og der er en svagt faldende tendens over månederne.

Der er usikkerhed, om denne tendens vil fortsætte, bl.a. fordi praksis vedr. genoptræningsplaner også er ændret på hospitalerne. Fx har hospitalerne hidtil kun i begrænset omfang gjort brug af den nye mulighed for at udarbejde genoptræningsplaner til patienter efter besøg på skadestue eller sygehusambulatorium.

Da Sundheds- og Omsorgsforvaltningen har tilrettelagt træningskapacitet på baggrund af forventet antal genoptræningsplaner, har væksten i antal genoptræningsplaner skabt et stort ressourcemæssigt pres på leverandørerne. Dette gælder især Sundhedscenter Hans Knudsens Plads, som er leverandør af genoptræning efter ortopædkirurgi og ryglidelser, da særligt antallet af patienter med behov for genoptræning som følge af ortopædkirurgiske diagnoser og ryglidelser er steget.

Sundheds- og Omsorgsforvaltningen iværksatte i februar en række midlertidige initiativer for at fastholde serviceniveauet, herunder ansættelse af vikarer og udvidelse af åbningstider på Sundhedscenter Hans Knudsens Plads. Endvidere blev et begrænset antal patienter tilbudt genoptræning hos private praktiserende fysioterapeuter. Sundheds- og Omsorgsudvalget besluttede den 26. maj 2007, at de kommunale leverandører af genoptræning skulle tilføres 1,3 mio. kr. til ansættelse af 7 terapeuter, 1,0 mio. kr. til patientservice samt 0,5 mio. kr. til træningsfaciliteter og udstyr.

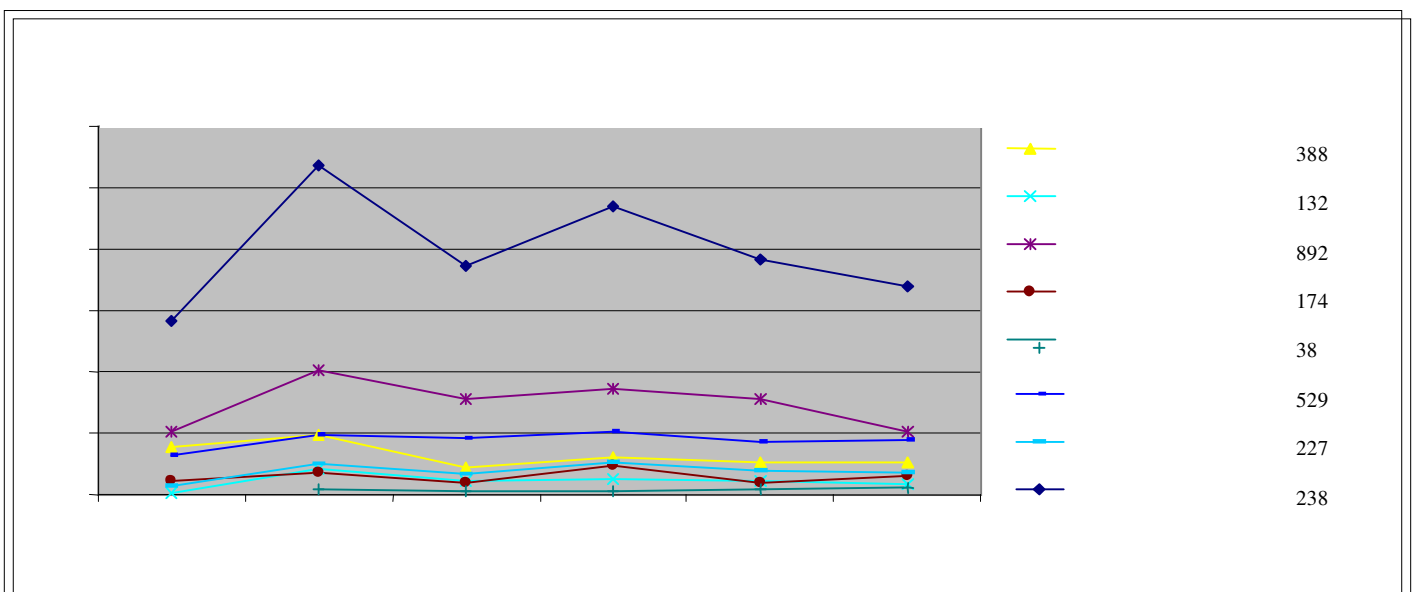
Tabel 2. Prognose for vækst i antal almene genoptræningsplaner pr. 31. maj 2007			
Almene genoptræningsplaner / Diagnoser	Forventet antal pr. år	Estimeret antal pr. år	Prognose for vækst
Total	3.663	4.763	30%
Ortopædkirurgi	1.772	2.862	62%
Ryglidelser	685	736	7%
Geriatrici	626	548	-13%
Apopleksi og andre neurologiske lidelser	396	329	-17%
Andet	183	289	58%



3. Almen genoptræning – hospitaler, diagnoser og leverandører

Sundheds- og Omsorgsforvaltningen modtager, som forventet, hovedparten af genoptræningsplanerne fra de tidligere H:S hospitaler; Amager, Bispebjerg, Hvidovre, Frederiksberg og Rigshospitalet. Desuden modtages et mindre antal genoptræningsplaner fra Gentofte Hospital, som har dele af ydre Østerbro som optageområde. ”Andre hospitaler” dækker over private hospitaler samt hospitaler i Region Hovedstaden og Region Sjælland.

Data for forventet antal genoptræningsplaner kommer fra de tidligere H:S hospitaler, eksklusiv Rigshospitalet. Genoptræningsplaner fra Gentofte Hospital, Rigshospitalet og ”andre” indgår ikke i ”forventet antal genoptræningsplaner”. Væksten i antal genoptræningsplaner skyldes delvist, at Sundheds- og Omsorgsforvaltningen også modtager genoptræningsplaner fra disse hospitaler.



Omfang af genoptræningsplaner inden for de enkelte aktionsdiagnoser følges tæt, således at der løbende kan sikres kapacitet og faglige kompetencer til varetagelse af de forskellige diagnosegrupper. I gruppen ”andre” findes bl.a. diagnoserne KOL, HIV/Aids og kræft. Væksten inden for ”andre diagnoser” følges tæt, således at der kan etableres målrettede tilbud til diagnosegrupper, hvor efterspørgslen gør dette relevant.

Tabel 3			
Antal genoptræningsplaner modtaget i Københavns kommune – fordelt på aktionsdiagnoser			
	19-64	65+	I alt
Amputation	0	6	6
Andet	47	35	82
Apopleksi og andre neurologiske sygdomme	66	123	189
Brud på skulder, arm, ankel	143	128	271
Geriatrici	12	237	249
Gynækologi	9	8	17
Hjertekarsygdom	11	12	23
Hoftealloplastik	61	134	195
Hoftenær fraktur	35	195	230
Håndkirurgi	49	27	76
Knæalloplastik	74	149	223
Ledbåndsskader	52	5	57
Ledoperationer eller senesuturer	367	40	407
Neurokirurgiske rygpatienter	162	60	222
Rygpatienter (ikke opererede)	112	17	129
Spinal Osteoporose	3	13	16
Udredning	0	5	5
I alt	1.203	1.194	2.397

Sundhedscenter Hans Knudsens Plads er leverandør for cirka halvdelen af genoptræningsforløbene. Desuden leverer Træningscenter Nørrebro, som huser Specialiseret enhed for apopleksi og neurologi, relativt mange patienter.

Tabel 4	
Antal genoptræningsplaner modtaget i Københavns kommune – fordelt på leverandører	
	Antal genoptræningsplaner
Træningscenter Bispebjerg	139
Træningscenter Amager	165
Træningscenter Indre By	98
Træningscenter Vesterbro	91
Træningscenter Nørrebro, herunder Specialiseret enhed for apopleksi og neurologi.	257
Træningscenter Østerbro	173
Sundhedscenter Hans Knudsens Plads	1.162
Udenbys træningsleverandør	14
Træningscenter Valby	170

Træningscenter Brønshøj-Husum		232
I alt	2280	2.280

Patienterne har hidtil kun gjort brug af frit valg i mindre omfang, men såfremt brugen heraf øges, kan dette skabe udfordringer med dynamisk tilpasning af kapacitet.

Tabel 5	
Frit valg og kontrakt-kommuner	
	I alt
Frit valg KK borgere til andre kommuner	2
Frit valg Udenbysborger til KK	10
Kontrakt-kommuner*	173

* Sundheds- og Omsorgsforvaltningen indgår kontrakt med Tårnby og Dragør Kommuner vedr. salg af genoptræningsydelser efter Sundhedsloven (Godkendt på Sundheds- og Omsorgsudvalgets møde den 23. november 2006).

3. Specialiseret genoptræningen

Data for specialiseret genoptræning skal tages med store forbehold, blandt andet fordi nye krav til registrering af oplysninger vedr. specialiseret genoptræning på hospitalerne ikke er fuldt implementeret, og der er efterslæb i registreringerne.

Hospitalerne skal sende genoptræningsplaner for specialiseret genoptræning til kommunerne og endvidere registrerer den leverede genoptræning ved brug af Sundhedsvæsnets klassifikationssystem (SKS-koder). Disse registreringer opsamles i Landspatientregisteret (LPR). Kommunerne har i begrænset adgang til disse data via E-Sundhed.

Københavns Kommune registrerer specialiserede genoptræningsplaner modtaget i Københavns Kommune.

Tabel 6			
Specialiserede genoptræningsplaner modtaget i Københavns Kommune			
(1. december 2006 – 31. maj 2007)			
	0-64	65+	Antal borgere
Specialiserede genoptræningsplaner	1079	397	1476

Sundheds- og Omsorgsforvaltningen har sammenlignet data for specialiserede genoptræningsplaner modtaget i Københavns Kommune og Specialiseret genoptræningsydelser registreret på unikke cpr. nr. i Landspatientregisteret i perioden 1. februar – 30. april 2007. Som det fremgår af tabel 7 er der kun sammenfald i cpr.- numre på hvilke der er registreret specialiseret genoptræning i 324 tilfælde

Tabel 7**Sammenligning af data for specialiserede genoptræningsplaner**

Specialiseret genoptræningsydelse registreret på unikke cpr. nr. i LPR 1. februar – 30. april 2007	Genoptræningsplaner modtaget i KK og registreret på cpr. 1. februar – 30. april 2007	Sammenfald i cpr. nr.
880	660	324

Uoverensstemmelse i cpr. nr. skyld-

des delvis at nogle hospitaler har registreret specialiserede genoptræningsydelser for nogle borgere, men ikke sendt genoptræningsplanen til Københavns Kommune – og andre genoptræningsplaner er sendt til kommunen men ikke registreret.