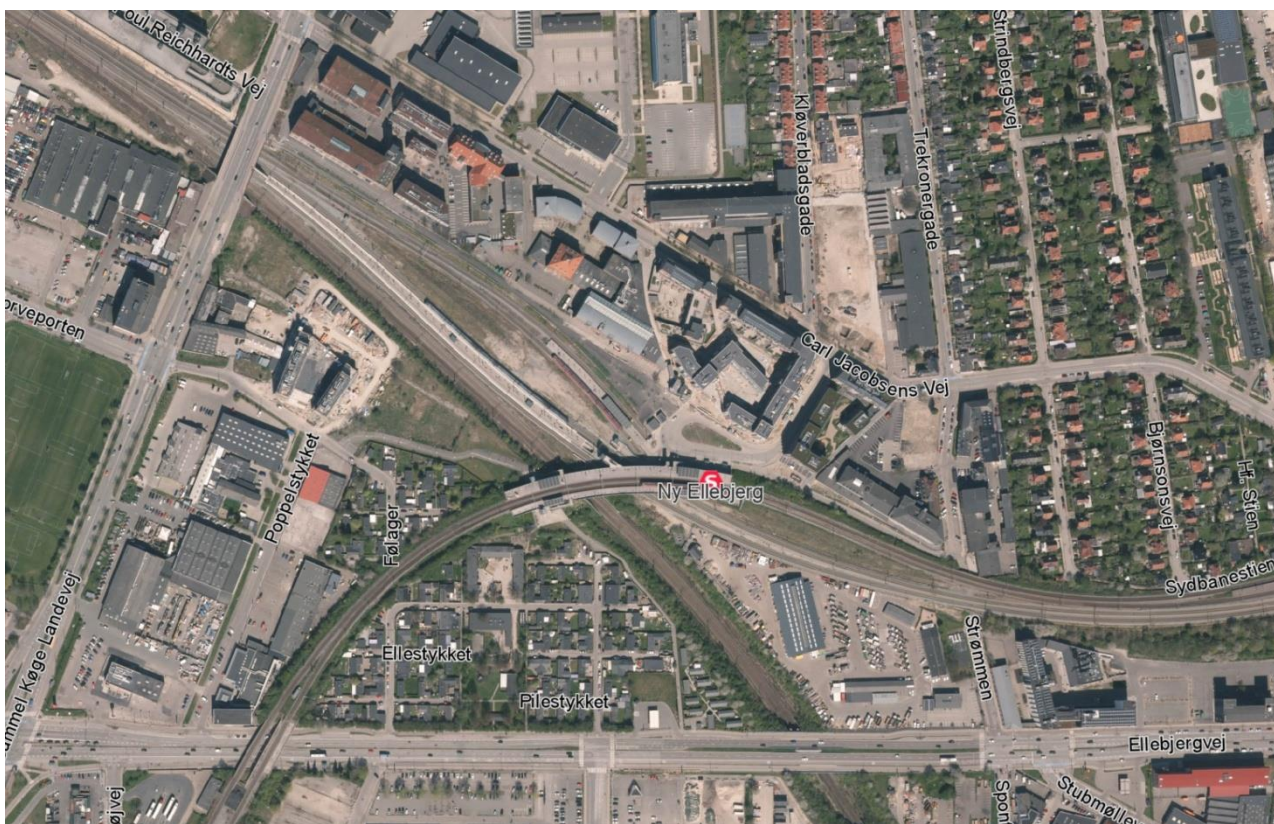


FORSLAG TIL KOMMUNEPLANTILLÆG FOR

NY ELLEBJERG METROSTATION



Borgerrepræsentationen har den xx-xx 2017 besluttet at sende forslag til tillæg til
Kommuneplan 2015
i offentlig høring. Høringen varer fra den 25. maj 2017 til den 16. august 2017

KOMMUNEPLANTILLÆG

Kommuneplanen indeholder en hovedstruktur for den fysiske udvikling i kommunen, herunder for placering og udbygning af større bebyggelse. Kommuneplanen fastlægger desuden rammer for, hvad lokalplaner for de enkelte områder i byen kan indeholde.

Rammerne fastlægger retningslinjer for bestemmelser i lokalplaner om områders anvendelse, samt udnyttelse, bebyggelsens art, højde, mv.

Kommuneplanen revideres normalt hvert fjerde år, men kan ændres i den mellemliggende periode. Dette kan ske med et kommuneplantillæg.

**ET KOMMUNEPLANTILLÆGS
RETSVIRKNINGER
PLANLOVENS § 12 STK. 2 & 3**

En endelig kommuneplan eller et endeligt kommuneplantillæg medfører, at kommunen indenfor byzoner kan modsætte sig udstykning og bebyggelse, som er i strid med kommuneplanens rækkefølgebestemmelse. Kommunen kan endvidere indenfor byzoner modsætte sig opførelsen af bebyggelse eller ændret anvendelse af bebyggelse eller ubebyggede arealer, når bebyggelsen eller anvendelsen er i strid med bestemmelser i kommuneplanens rammedel.

Forbuddene kan dog ikke nedlægges, når det pågældende område er omfattet af en lokalplan eller byplanvedtægt. Forbud begrundet med overensstemmelse med kommuneplanens rammedel kan endvidere ikke nedlægges, hvor området i kommuneplanen er udlagt til offentlige formål.

OFFENTLIGHEDSPERIODE

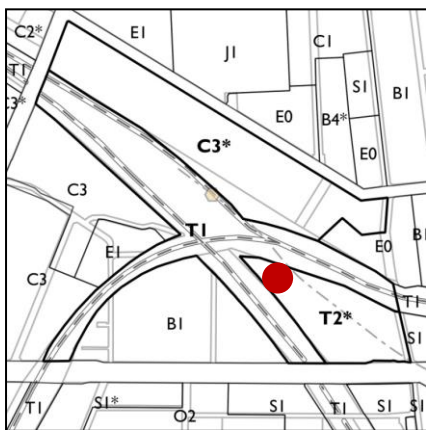
I offentlighedsperioden, som fremgår af bagsiden, kan alle komme med ændringsforslag, indsigelser eller bemærkninger til forslaget. Alle skriftlige henvendelser med angivelse af afsender vil indgå i den videre behandling.

BAGGRUND

Baggrunden for kommuneplantillægget er en ændring af projektet for metroen til Sydhavn, der forventes ibrugtaget i 2023. Det reviderede projekt skaber grundlag for, at Ny Ellebjerg metrostation kan lokaliseres under terræn, hvor det oprindelige vedtagne projekt fra 2015 gav mulighed for en overjordisk station. Projektændringen medfører også en ændring af metrostationens lokalisering. I den gældende kommuneplan kan der lokaliseres en metrostation syd for den eksisterende S-togsstation. Med det ændrede projekt placeres stationen i stedet nordvest for den eksisterende S-togsstation. Københavns Kommune ønsker på den baggrund at ajourføre kommuneplanens rammer for så vidt angår lokaliseringen af en underjordisk metrostation ved Ny Ellebjerg.

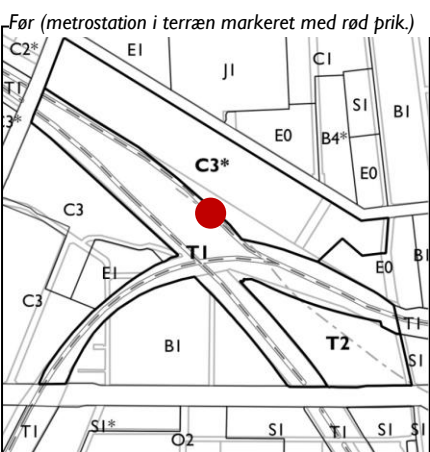
KOMMUNEPLANTILLÆGGETS INDHOLD

I Kommuneplan 2015 er det eksisterende baneterræn og Ny Ellebjerg S-togsstation udlagt til tekniske anlæg (T1).



Området sydøst for stationen er udlagt til tekniske anlæg (T2*). Til denne ramme er der tilknyttet en særlig bemærkning: *”Der kan inden for området anlægges en station i terræn for metro til Sydhavn med dertilhørende funktioner i overensstemmelse med VVM-redegørelsen herfor.”*

Området umiddelbart nordvest for den nuværende S-togsstation, indenfor hvilket den underjordiske metrostation fremadrettet delvist skal lokaliseres, er udlagt til boliger og serviceerhverv (C3*). Denne ramme er tilknyttet en særlig bemærkning: *”Bebyggelsesprocenten beregnes for området under ét”*. Områdets maksimale bebyggelsesprocent er 185 og den maksimale bygningshøjde er 24 m.



Før (metrostation i terræn markeret med rød prik.)

Kommuneplantillægget opdaterer C3*-rammen ved at tilføje en særlig bestemmelse om lokalisering af en underjordisk metrostation med tilhørende funktioner i overensstemmelse med VVM-redegørelsen fra 2015 og den supplerende VVM-redegørelse, der fremlægges sammen med dette kommuneplantillæg. Sideløbende fjernes den særlige bemærkning i T2*-rammen om, at der indenfor området kan anlægges en metrostation i terræn.

Herudover ajourføres grænsedragningen mellem T1-rammen og T2*-rammen. Ajourføringen indebærer en justering af den administrative grænse ved at tilpasse den til matrikelskellet.

I forbindelse med omlokaliseringen af metrostationen fra den eksisterende T2*-ramme til en placering ved C3*- og T1-rammen, vil der ske en tilsvarende forskydning af det stationsnære område. Kommuneplantillægget ajourfører metrostationens lokalisering. Ajourføringen af stationsnærhedsområdet udføres i forbindelse med kommuneplan 2019, idet forskydningen af den i radius 1.000 meter store stationsnærhedszone ikke vil påvirke områder udlagt til bebyggelse, som fordrer stationsnærhed.

Efter (underjordisk metrostation markeret med rød prik.)

FORHOLD TIL ANDEN PLANLÆGNING

SUPPLERENDE VVM

Ændringerne i projektet for metro til Sydhavn er omfattet af VVM-bekendtgørelsen (LBK 1440 af 23/11/2016). VVM står for "Vurdering af Virkninger på Miljøet". For et VVM-pligtigt projekt skal dets virkninger på miljøet belyses i en såkaldt VVM-redegørelse. Den 22. februar 2017 har Københavns Kommune besluttet, at ændringerne til projektet for metro til Sydhavn er underlagt VVM-pligt. Projektet må derfor ikke påbegyndes, før Københavns Kommune har givet VVM-tilladelse på baggrund af en udført VVM-redegørelse. Redegørelsen fremlægges sammen med dette kommuneplantillæg.

LOV OM MILJØVURDERING AF PLANER OG PROGRAMMER

Efter LBK 425 af 18/05/2016 om miljøvurdering af planer og programmer skal kommunen gennemføre en miljøvurdering af en plan, hvis planen antages at få væsentlig indflydelse på miljøet. Som hovedregel er planer, der fastlægger rammer for anlægsprojekter omfattet af krav om miljøvurdering. Københavns Kommune vurderer, at der skal udarbejdes en miljøvurdering af kommuneplantillægget.

Den supplerende VVM-redegørelse og miljøvurderingen af kommuneplantillægget er udarbejdet som én samlet rapport, der lever op til de samlede lovkrav. Rapporten fremlægges sammen med dette kommuneplantillæg.

FINGERPLAN 2013

Ifølge Fingerplan 2013, der er det forhenværende Miljøministeriums og nuværende Erhvervsministeriums landsplandirektiv for planlægning i hovedstadsområdet, skal stationsnære områder udnyttes med bebyggelsesprocenter, der modsvarer den centrale beliggenhed og gode tilgængelighed, og kontorvirksomheder over 1.500 m² kan alene lokaliseres her.

En ajourføring af metrostationens lokalisering på retningslinjekort for stationsnær erhvervslokalisering og af det stationsnære område som følge af metrostationens omlokalisering udføres i forbindelse med kommuneplan 2019, idet forskydningen af den i radius 1.000 meter store stationsnærhedszone ikke vil påvirke områder udlagt til bebyggelse, som fordrer stationsnærhed.

BESTEMMELSER

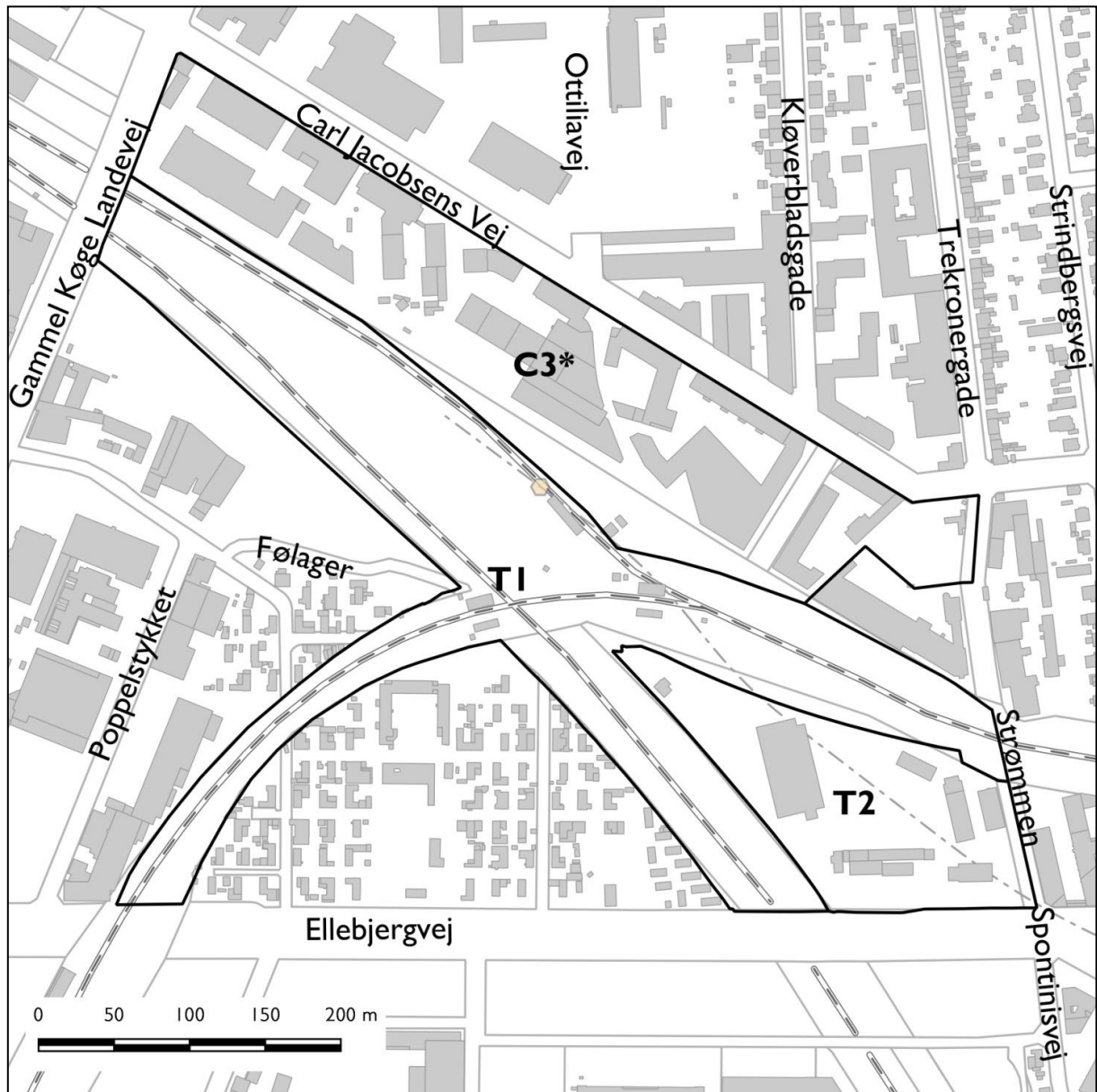
I medfør af Lov om Planlægning (LBK 1529 af 23/11/2015) ændres følgende rammer:

Til den eksisterende C3*-ramme (plannr. 683) udvides den nuværende særlige bemærkning med følgende: *"Der kan inden for området anlægges en underjordisk station for metro til Sydhavn med dertilhørende funktioner i overensstemmelse med VVM-redegørelsen og supplerende VVM-redegørelse herfor."* C3*-ramme tildeles herefter plannr. 4260.

I tilknytning til ovenstående ophæves samtidig den særlige bemærkning til den eksisterende T2*-ramme (plannr. 1938). Den nye T2-ramme tildeles plannr. 4261.

Samtidig ajourføres afgrænsningen mellem den eksisterende T1-ramme (planr. 940) og den nye T2-ramme ved at tilpasse denne til matrikelskellet. T1-rammen tildeles herefter plannr. 4262.

Godkendt af Borgerrepræsentationen den xx-xx 2017
Center for Byudvikling den xx-xx 2017



OFFENTLIGHEDSPERIODE

Borgerrepræsentationen har den xx-xx 2017 vedtaget forslag til tillæg til Københavns Kommuneplan 2015 for Ny Ellebjerg Metrostation.

Offentlighedsperioden varer fra den 25. maj 2017 til den 16. august 2017.

Alle har ret til at komme med ændringsforslag, indsigelser eller bemærkninger til forslaget. Alle skriftlige henvendelser til forslaget vil indgå i den videre behandling.

HØRING

Læs mere om planforslaget på www.blivhoert.kk.dk hvor du også kan indsende dine bemærkninger eller indsigelser.

Bemærkninger kan også sendes til:

Københavns Kommune
Økonomiforvaltningen
Center for Byudvikling
Rådhuset
1559 København V

Mærk kuverten "Ny Ellebjerg metrostation"

Dit høringssvar skal være os i hænde senest den 16. august 2017.

YDERLIGERE OPLYSNINGER

Henvendelse om planforslaget kan ske til:

Økonomiforvaltningen, Center for Byudvikling via tlf. 33 66 33 66

FREMLÆGGELSE

I offentlighedsperioden fremlægges eksemplarer af forslag til kommuneplantillæg hos:

- Hovedbiblioteket, Krystalgade 15, 1172 København K
- Vesterbro bibliotek & kulturhus, Lyrskovgade 4, 1758 København V
- Sydhavnens bibliotek, Wagnersvej 19, 2450 København SV
- Valby bibliotek, Annexstræde 2, 2500 Valby
- Vigerslev bibliotek, Kirsebærhaven 23, 2500 Valby

Se Borgerrepræsentationens seneste beslutning om projektet på www.kk.dk under "Politik" efterfulgt af "Borgerrepræsentationen" og find beslutningsreferatet fra mødet den xx-xx 2017.