

Bilag 4 - Samlede høringsvar om forudgående høring om Svanemøllens Kaserne (eDoc nr. 2017-0070751)

Nr.	Dato	Bliv hørt ID	Organisation/ Navn	Adresse	Post nr	Email	Øvrige kontakt oplysninger	Materiale
1	01.03.17	n.a. (via fælles postkasse)	Københavns Museum Att. Helle Ålsbøl	Vesterbrogade 59	1620	FH1G@kff.kk.dk	51714544	
2	23.02.17	14640	Østerbro Lokaludvalg Att. Allan Marouf	Krausesvej 3	2100	oesterbrolokaludvalg@okf.kk.dk		
3	27.02.17	14687	Bispebjerg Lokaludvalg Att. Alex Heick	Rentemestervej 76, 2.	2400	ZM9U@okf.kk.dk		http://www.blivhoert.kk.dk/sites/default/files/svar/materiale/H%C3%B8ringssvar%20svanem%C3%B8lle%20kaserne%20-%20kommuneplanteil%C3%A6g.pdf
4	28.02.17	14705	Danmarks Naturfredningsforening København Att. Louise Holst Hemmingsen	Bakkekammen 29A	2700	koebenhavn@dn.dk	25853664	
5	28.02.17	n.a. (via fællespostkasse)	HoFor Att. Kim Kanstrup	Ørestads Boulevard 35	2300	kimk@hofor.dk	27952821	20170203 Oversigtskort Ledninger.pdf
6	01.03.17	14751	Østerbro Lokalråd Att. Ulrik Danneskiold-Samsøe	Soldalen 12	2100	ulrik@danneskiold-samsøe.dk		http://www.blivhoert.kk.dk/sites/default/files/svar/materiale/Udtalelse%20til%20ideer%20til%20Svanem%C3%B8llens%20Kaserne.pdf

Fra: Helle Ålsbøl
Sendt: 1. marts 2017 13:27
Til: TMFKP BU
Emne: Høringsbesvarelse vedr. Svanemøllen Kaserne

Til Byens Udvikling.

Hermed fremsendes høringsbesvarelse vedr. forudgående høring for kommuneplantillæg for Svanemøllen Kaserne.

Med venlig hilsen

Helle Ålsbøl
Museumsinspektør
Antikvarisk Afdeling

KØBENHAVNS KOMMUNE
Kultur- og Fritidsforvaltningen
Historie & Kunst

Vesterbrogade 59
1620 København V

Mobil 5171 4544
E-mail fh1g@kff.kk.dk
EAN 5798009780324

KØBENHAVNS MUSEUM
MUSEUM OF COPENHAGEN

1.3.2017

Københavns Kommune
Teknik- og Miljøforvaltningen
Center for Bydesign
Postboks 447
1505 København V

byensudvikling@tmf.kk.dk

Vedr. forudgående høring om kommuneplantillæg for Svanemøllen Kaserne

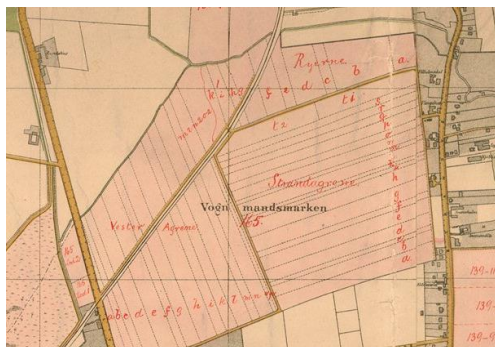
Københavns Museum har modtaget materiale vedrørende ovennævnte høring og har foretaget en gennemgang af sagen med henblik på vurdering af de kulturhistoriske forhold.

Det bemærkes, at der i planen umiddelbart tages højde for at bevare og fortsat anvende de mange højt bevaringsværdige bygninger, der i dag kendetegner Svanemøllens Kaserne. Bygningerne er ifølge Østerbro Bydelsatlas overvejende i tre etager, opført i røde sten og med valmede tage. Kaserneanlægget er kun tilført få bygningsforandringer siden opførelsen i 1895-1896 og fremstår som et kompakt og sammenhørende bygningsanlæg. Bebyggelse og anlæg er tegnet af arkitekt Caspar Leuning Borch.

Hærens Gymnastikskole ses som den korsformede bygning på kortet fra 1939 nedenfor. Hele idrætsanlægget indgår i de kulturhistoriske bevaringsinteresser.



Foto: Københavns Museum/kbh.billeder.dk
Kortudsnit: År 1879 og 1939. Historisk Atlas.



Området var tidligere del af Vognmandsmarken, hvor vognmandslavets heste græssede. I 1893 overgik arealet til Ingeniørtropperne. Arealets trekantede form skyldes anlæggelsen af Nørrebrobanen, Kystbanen og Frihavnsbanen omkring år 1900.

Københavns Museum anbefaler, at forsøttet med at opretholde de bevaringsværdige bygninger som en helhed fastholdes, og tilråder desuden at der i det kommende planforslag også fastlægges en maksimal bygningshøjde samt bebyggelsesprocent, således at området netop udvikles under hensyntagen til byrummets grønne karakter, de bevaringsværdige bygninger og anlæg.

Arkæologi:

Hvis der ved jordarbejder i forbindelse med anlægsarbejder påtræffes arkæologiske levn, skal Københavns Museum kontaktes omgående. På baggrund af fundene vil museet vurdere, om levnene er af en sådan karakter, at de skal registreres inden bortgravningen. I fald fundene vurderes af væsentlig karakter vil jordarbejdet blive standset midlertidig (jf. museumslovens § 26).

Københavns Museum står altid gerne til rådighed for en vurdering af kommende anlægsarbejder med henblik på forud for anlægsarbejdets iværksættelse at afklare behovet for en arkæologisk forundersøgelse på projektarealet. En afklaring af de aktuelle arkæologiske interesser vil som regel kunne forhindre en midlertidig standsning af igangværende arbejde.

Helle Ålsbøl
Museumsinspektør
Museum Curator
Københavns Museum
+45 51714544
FH1G@kff.kk.dk

Rikke Simonsen
Museumsinspektør
Museum Curator
Københavns Museum
+45 5171 4547
rikke.simonsen@kff.kk.dk

Publiseret den *BLIV HØRT* | Københavns kommunes digitale høringsportal
(<http://blivhoert.kk.dk>)

[Forside](#) > [Forudgående høring om kommuneplantillæg for Svanemøllens Kaserne](#) > [Svar](#) > Høringssvar: Østerbro Lokaludvalg >
Høringssvar: Østerbro Lokaludvalg

Høringssvar: Østerbro Lokaludvalg

Navn:

Østerbro Lokaludvalg

Postnr:

2100

By:

København Ø

Adresse:

Krausesvej 3

Høringssvar - Forudgående høring om Forslag til kommuneplantillæg for Svanemøllens Kaserne

1. Østerbro Lokaludvalg tilslutter sig efter omstændighederne planperspektivet for forsvarets udbygning på Svanemøllen Kaserne. Og særligt de to stiforløb der er vist i de tre vinderforslag, herunder forslaget der fik 1.præmie.
2. Lokaludvalget vil dog bede om, at stiforløbet mod Kildevældsskolen får et mere direkte forløb fra skolen over bane og vej, selvom dette kræver en længere stibro.
3. Lokaludvalget vil derfor gerne med i den detaljerede forhandling om forløb og udformning.

Baggrund:

Østerbro Lokaludvalg har sammen med Bispebjerg Lokaludvalg i længere tid argumenteret for, at der gennemføres to stiforløb på tværs af kasernen – Det ene stiforløb for at skabe stiforbindelse fra Ryparkenområdet direkte til badestranden, og det andet stiforløb for at binde Østerbro nord og syd for kasernen sammen, og samtidigt skabe direkte skolevej for skoleelever nord for kasernen til deres skole, Kildevældsskolen syd for kasernen. Desuden at skabe direkte kontakt mellem det kommende kulturcenter her og bestræbelserne på at skabe et forsamlingshuscenter ved Ryparkens Idrætsanlæg. Også dette er vigtigt, fordi det kulturelle udbud nord for kasernen med tiden er stærkt begrænset eller forsvundet.

Østerbro Lokaludvalg havde set frem til, at der ikke skulle bygges på kasernens vestligste del.

Med venlig hilsen

Allan Marouf

Formand for Østerbro Lokaludvalg

Høring:

[Forudgående høring om kommuneplantillæg for Svanemøllens Kaserne](#) ^[1]

Destinations URL: <http://blivhoert.kk.dk/svar/14640>

Links:

[1] <http://blivhoert.kk.dk/hoering/forudg-ende-h-ring-om-kommuneplantill-g-svanem-llens-kaserne>

Publiseret den *BLIV HØRT* | Københavns kommunes digitale høringsportal
(<http://blivhoert.kk.dk>)

[Forside](#) > [Forudgående høring om kommuneplantillæg for Svanemøllens Kaserne](#) > [Svar](#) > Høringssvar: Bispebjerg Lokaludvalg > Høringssvar: Bispebjerg Lokaludvalg

Høringssvar: Bispebjerg Lokaludvalg

Navn:

Bispebjerg Lokaludvalg

Postnr:

2400

By:

København NV

Adresse:

Rentemestervej 76, 2.

Materiale:

[Høringssvar svanemølle kaserne - kommuneplantillæg.pdf](#) ^[1]

Høring:

[Forudgående høring om kommuneplantillæg for Svanemøllens Kaserne](#) ^[2]

Destinations URL: <http://blivhoert.kk.dk/svar/14687>

Links:

[1] [http://blivhoert.kk.dk/sites/default/files/svar/materiale/Høringssvar svanemølle kaserne - kommuneplantillæg.pdf](http://blivhoert.kk.dk/sites/default/files/svar/materiale/Høringssvar_svanemølle_kaserne_-_kommuneplantillæg.pdf)

[2] <http://blivhoert.kk.dk/hoering/forudg-ende-h-ring-om-kommuneplantill-g-svanem-llens-kaserne>



Bispebjerg
LOKALUDVALG

BIBLIOTEKET
Rentemestervej 76
2400 København NV
www.bispebjerglokaludvalg.kk.dk

side 1 / 1

Økonomiforvaltningen
Center for Byudvikling
Rådhuset

Forudgående høring om kommuneplantillæg for Svanemøllens kaserne

11.02.2017

Bispebjerg Lokaludvalg takker for muligheden for at komme med et tidligt høringssvar i denne sag. Vi takker desuden for at være blevet inddraget i den forudgående planlægningsfase, og har derfor fulgt arkitektkonkurrencen med opmærksomhed.

Dette høringssvar har været drøftet i lokaludvalget.

Selvom Svanemøllens Kaserne ligger udenfor vores bydel, er det et sted, som vi har stor opmærksomhed på, fordi det tilgrænsende boligområde, Ryparken, på den nordvestlige side af jernbanen, ligger i Bispebjerg Bydel.

Svanemøllens Kasernes område spiller en afgørende rolle for tilgængeligheden for borgerne i kvarteret Ryparken, når de skal ind mod byen eller ud til havnen, idet kaserneområdet hidtil har udgjort en trafikal barriere.

En nylig etablering af en ny cykelforbindelse over Helsingørmotorvejen og langs jernbanen har desuden øget trafikken af bløde trafikanter i området.

Derfor har Bispebjerg Lokaludvalg sammen med Østerbro Lokaludvalg i en årrække søgt at skabe opmærksomhed på denne barriere-effekt, og fremlagt ønsker om stiforbindelser gennem kaserne.

Det er med stor tilfredshed, at vi bemærker, at vinderprojektet arbejder med en sådan stiforbindelse gennem kaserne som et centralt element, som på Østerbrosiden ender med en bro over banelegemet til Kildevældsskolen. Vi er meget tilfredse med den foreslåede linieføring.

Vi håber desuden, at der ved etablering af de nye forhold på kaserneområdet opretholdes mulighed for offentlig cykelstiforbindelse til Ryvangs Allé via den eksisterende bro.

Blot en lille rettelse til geografien: På side 2 omtales ”stiforbindelse fra Ryvangsområdet”, hvilket bør rettes til ”Ryparken området”.

Vi ser frem til at blive inddraget i det kommende arbejde, og stiller os til rådighed.

Med venlig hilsen

Alex Heick
Formand for Bispebjerg Lokaludvalg



Publiseret den *BLIV HØRT* | Københavns kommunes digitale høringsportal
(<http://blivhoert.kk.dk>)

[Forside](#) > [Forudgående høring om kommuneplantillæg for Svanemøllens Kaserne](#) > [Svar](#) > Høringssvar: Louise Holst Hemmingsen >
Høringssvar: Louise Holst Hemmingsen

Høringssvar: Louise Holst Hemmingsen

Navn:

Louise Holst Hemmingsen

Virksomhed / organisation:

Danmarks Naturfredningsforening København

Postnr:

2700

By:

Brønshøj

Adresse:

Bakkekammen 29A

Øvrige kontakt- oplysninger:

25853664

Høringssvar til forudgående høring om kommuneplantillæg for Svanemøllen Kaserne

Danmarks Naturfredningsforening, København finder det væsentligt, at de grønne områder i København både udvikles og udvides. Den store omdannelse i hele København, i disse årtier, kræver en særlig opmærksomhed på det grønne, så omdannelsen af København resulterer i en by med gode og markante grønne områder.

Vi finder, at en del af Svanemøllen kaserneområde bør udlægges til park med mulighed for friluft aktiviteter og at denne del integreres med Ryvangen Naturpark. Det bør som minimum være et område ud mod banen mod vest og nord for den eksisterende sti. Det forudsætter, at adgangen under banen åbnes og helst også en yderligere adgangsforbindelse lidt længere mod nord.

Det i konkurrenceprojektet grønne område et flot grønt vådområde. Der er imidlertid primært et gennemgangsområde med vådområde, som ikke er egnet til ophold. En udvidelse af det grønne område mod vest vil derfor komplementere vådområdet med et aktivitets- og opholdsområde – og samlet give de to delområder parkkarakter.

Danmarks Naturfredningsforening, København finder det væsentligt, at omdannelsen af Svanemøllen kaserne udformes med stiforbindelser fra Ryparken og til Østerbro – og både til den sydlige side (Kildevældsskolen) og til Ryvangs Alle (så tæt ved Svanemøllen station som muligt). Vi finder, at det vindende forslag med vådområderne omkring stien har løst opgaven med sti til Kildevældsskolen på en god måde - men ser stadig mulighed for forbedringer, til fordel for naturen og adgangen til denne.

Høring:

[Forudgående høring om kommuneplantillæg for Svanemøllens Kaserne](#) ^[1]

Destinations URL: <http://blivhoert.kk.dk/svar/14705>

Links:

[1] <http://blivhoert.kk.dk/hoering/forudg-ende-h-ring-om-kommuneplantill-g-svanem-llens-kaserne>

Fra: Kim Kanstrup [<mailto:kimk@hofor.dk>]
Sendt: 28. februar 2017 13:24
Til: Fællespostkasse Center for Byudvikling
Emne: Forudgående høring om kommuneplantillæg for Svanemøllens Kaserne

Høringssvar fra HOFOR

Vi har med stor interesse set planerne for området ved Svanemøllens Kaserne.

HOFOR ønsker at indgå i en tæt dialog med Københavns Kommune omkring disse planer. Det skyldes både hensynet til de kommende skybrudsplaner i området og for at sikre en den mest hensigtsmæssige udbygning af forsyningen for området.

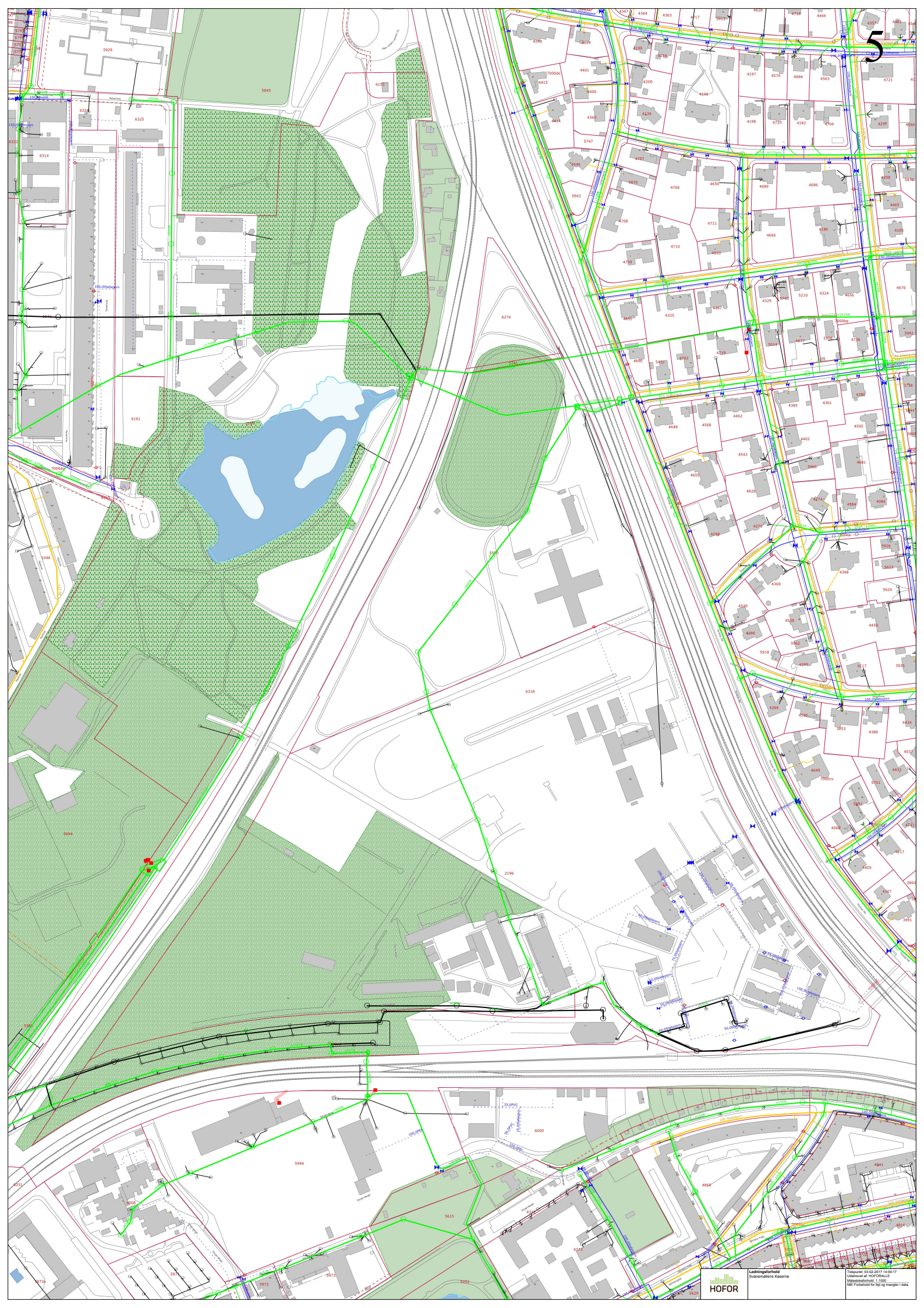
HOFOR skal derudover gøre opmærksom på at der er placeret nogle store forsyningsledninger i området (se vedhæftede kort), som er afgørende for afgørende for afledningen af spildevand for hele området.

Med venlig hilsen

Kim Kanstrup
Projektleder
PLAN Fjernvarme, Bygas og Kraftvarme

Direkte tlf: 2795 2821
E-mail: kimk@hofor.dk
Tænk på miljøet - spar på vand og energi !

HOFOR A/S | Ørestads Boulevard 35 | 2300 København S | CVR: 10073022 | tlf. 3395 3395 | www.hofor.dk



Publiseret den *BLIV HØRT* | Københavns kommunes digitale høringsportal
(<http://blivhoert.kk.dk>)

[Forside](#) > [Forudgående høring om kommuneplantillæg for Svanemøllens Kaserne](#) > [Svar](#) > Høringssvar: Ulrik Danneskiold-Samsøe > Høringssvar: Ulrik Danneskiold-Samsøe

Høringssvar: Ulrik Danneskiold-Samsøe

Navn:

Ulrik Danneskiold-Samsøe

Virksomhed / organisation:

Østerbro Lokalforsamling

Postnr:

2100

By:

København Ø

Adresse:

Soldalen 12

Materiale:

 [Udtalelse til ideer til Svanemøllens Kaserne.pdf](#) ^[1]

Høring:

[Forudgående høring om kommuneplantillæg for Svanemøllens Kaserne](#) ^[2]

Destinations URL: <http://blivhoert.kk.dk/svar/14751>

Links:

[1] [http://blivhoert.kk.dk/sites/default/files/svar/materiale/Udtalelse til ideer til Svanemøllens Kaserne.pdf](http://blivhoert.kk.dk/sites/default/files/svar/materiale/Udtalelse%20til%20ideer%20til%20Svanem%C3%B8llens%20Kaserne.pdf)

[2] <http://blivhoert.kk.dk/hoering/forudg-ende-h-ring-om-kommuneplantill-g-svanem-llens-kaserne>

1. marts 2017

Ideer og kommentarer til kommuneplantillæg for Svanemøllens Kaserne

Østerbro Lokalråd har orienteret sig i det foreliggende oplæg til kommuneplantillæg for Svanemøllens Kaserne, baseret på et vinderprojekt for udvikling af området fra PRIMUS Arkitekter. Lokalrådet kan konstatere, at der er tale om ønsker for et meget omfattende byggeri, der på sigt kommer op på 120.000 m², og et 10 etager højt nyt hovedsæde for Forsvarets Efterretningstjeneste.

Østerbro Lokalråd mener grundlæggende at Forsvarets aktiviteter kan foregå andetsteds i riget end lige netop på Svanemølle-området. Udflytning er jo i forvejen blevet kutyme for andre statsinstitutioner, og i regeringsgrundlaget indgår yderligere udflytninger af statslige institutioner i 2018.

Efter lokalrådets opfattelse bør kasernearealet primært anvendes til rekreative og fritidsformål, herunder idrætsanlæg, mens de eksisterende bygninger kan bruges til kulturelle formål. Et massivt byggeri med ønsker om op til 120.000 etagemeter er ikke i overensstemmelse med lokalbefolkningens ønsker om, at dette område primært skal være fritidsområde.

Østerbro Lokalråd lægger vægt på, at kaserneområdet åbnes for befolkningen. Konkret er planforslagets cykelforbindelser tværs gennem området godt tænkt, og vi mener ikke, de kan udføres bedre end skitseret i planen. De vil give miljøprioriterede forbindelsesmuligheder for borgere med job og aktiviteter på begge sider af Svanemøllen Kaserne-området. De vil således kunne understøtte, at området åbnes for borgernes stærke ønsker om muligheder for fritidsaktiviteter.

Hvis Forsvaret alligevel i mindre målestok ønsker opretholdt aktiviteter for på Svanemøllekasernen, vil det eksisterende byggeri kunne rumme dette.

Med venlig hilsen

Ulrik Danneskiold-Samsøe
formand for Trafikudvalget
Østerbro Lokalråd