

3 Baggrund

3.1 Svømmehaller i København

Københavns Kommune tilbyder i dag en lang række forskellige svømmefaciliteter til sine borgere. Det nye vandkulturhus skal ses som et nyt element i det udbud af kultur og fritidsfaciliteter der er i Kommunen.

Vandkulturhuset vil få en helt særlig karakter i kraft af sin unikke placering og samspil med havnepromenaden. Det skal være et udadvendt anlæg – i tråd med øens principper for store fleksible haller – så der kan opnås en sammenhæng til aktiviteter ved træbryggen.

3.2 Masterplan for Papirøen

I efteråret 2015 udskrev By & Havn en projektkonkurrence om udvikling af en masterplan for Papirøen. Formålet var at definere en række overordnede principper for udvikling af øen, der relaterer sig til stedets prominente placering og karakter. Masterplanen rummer mulighed for 45.000 m² ny bebyggelse.

COBE skriver i deres vinderforslag 'Københavns Haller' "Papirøen er med sin unikke placering midt i Københavns Havn et helt særegent sted i byen. Omkranset af vand på alle sider og med markante naboer er Papirøen et sted som i den grad forpligter – i forhold til kvalitet i arkitekturen, attraktive byrum og ikke mindst at sikre et mangfoldigt liv som skal udfolde sig på øen. Visionen (...) er at skabe en ø, som fejrer byens kultur og dens mangfoldige hverdagsliv"

Masterplanen tager udgangspunkt i livet i de eksisterende haller på øen, der på meget kort tid har givet Papirøen en særlig og folkelig identitet. Hovedidéen i COBEs masterplan er at de eksisterende bygninger nedrives og erstattes af en række "haller", der omkranser et indre grønt rum kaldet 'Den grønne Hal'. Tanken er at der i stueetagen etableres offentligt tilgængelige funktioner og erhverv. Masterplanen indeholder også placering af et svømmeanlæg på øens nordvestlige hjørne. Bygningsmassen på øen organiseres i en opbrudt karréstruktur, der skaber et indre, med et godt mikroklima, der kontrasterer promenaderne mod det åbne havneløb.

Med dette afsæt er det et af Masterplanens hovedgreb at øen omkranses af en række varierede vandkantssituationer samtidig med at øens midte skal etableres som et grønt og frodigt indre rum; 'Den grønne Hal'. Bebyggelserne skal på denne måde skabe et grønt og intimt byrum med lokal identitet – der kan suppleres af generøse grønne haver på hallernes tage.

Mod vest skal der etableres en bred promenade til ophold og byliv foran de nye "haller". Promenaden skal suppleres af en træbrygge, der understreger øens fremskudte placering. Belægningen på hele øen skal bestå af et gennemgående belægningsprincip med et sammenhængende motiv.

Bygningerne skal passe til stedet. Papirøen skal have en særlig identitet, men samtidig indordne sig under den lokale egenart omkring Holmen og Christianshavns pakhuse langs havneløbet. Bebyggelsen over og omkring de nye haller udformes som en nytolkning af dette stærke særkende, der er unikt for området omkring. Masterplanen angiver hvordan den særlige 'Papirøen-gavlprofil', skal blive en moderne nytolkning med lange tagprofiler, der taler i pakhusenes sprog hvor alle gavle skal være orienteret mod havneløbet.

Varierede facader, levende kantzoner med mange opgange og indgange, kolonnader, nicher, bænke, beplantning og cykelparkering er elementer, der skal bidrage til at sikre et oplevelsesrigt bykvarter i øjenhøjde, der afspejler den bystruktur, der har udviklet sig over tid på holmene omkring.

3.3 Udvikling af området

Papirøen udvikles af CØ P/S. Med masterplanens hovedgreb skal Papirøen være mangfoldig. Der skal etableres et bredt udbud af bomuligheder, fra rækkehuse til lejligheder, to-etagers lejligheder, lofts, byhuse og husbåde. Visionen er at skabe en god balance mellem det levende offentlige liv og det private liv, som kommer til at udspille sig omkring boligerne.

4 Øen og byggefeltet

4.1 Papirøens historie

Christiansholm, eller i folkemunde "Papirøen", er gennem tiden blevet brugt til flere forskellige formål og rummer en del af Københavns historie fra en havne- og industriby til en attraktiv og levende metropol.

Christiansholm er en delvist kunstigt opdæmmede ø i Københavns Havn nord for Christianshavn. I 1695 anlagde Kaptajn Johan Georg Motzmann, ved hjælp af indpæling og opfyldning, en køhalingsplads, og til at starte med hed øen Motzmann Plads. Dengang lå køhalingspladsen isoleret i det åbne vandområde bag voldene. Christianshavn og Nyholm var de eneste andre landområder i nærheden.

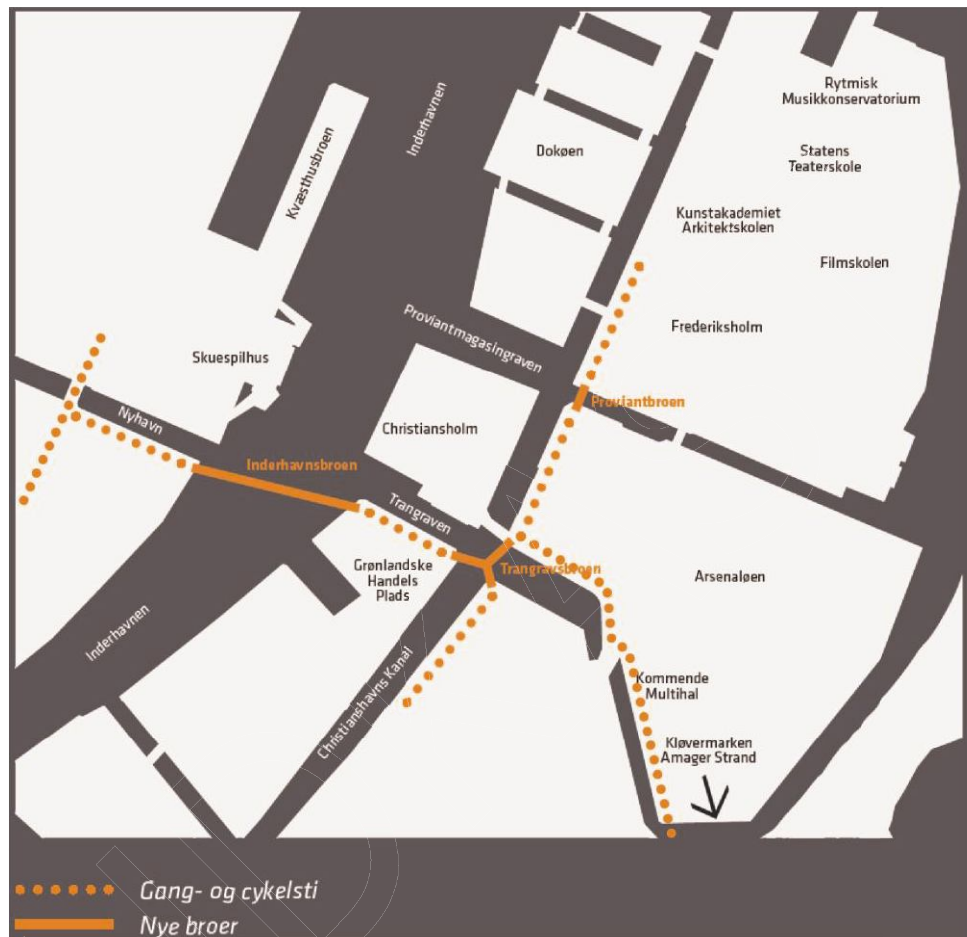
Staten købte øen i 1723 og overdrog den til Marinen. Et krigshospital blev indrettet indtil plateauet blev udført under Christian VI. Derefter blev øen brugt som oplagingsplads for kanoner til hastig udrustning af orlogsskibe. På det tidspunkt var øen helt uden forbindelse med Nyholm og Christianshavn. Søværnet solgte Christiansholm i 1866. Ved den lejlighed blev den adgangsvej, vi kender i dag, anlagt.

Christiansholm var i mange år hjemsted for Den Danske Presses Fællesindkøbsforening, der oplagrede papir til avisproduktion. Det er herfra øens øgenavn Papirøen kommer. Den Danske Presses Fællesindkøbsforening forlod øen ultimo 2012. By & Havn indgik som grundejer, derefter en aftale med selskabet CØ P/S om udvikling af øen fra 1. januar 2018. Frem til 2018 er der mulighed for at anvende øens haller til midlertidige aktiviteter, og flere virksomheder har siden papirrullernes forsvinden været med til at skabe et dynamisk og levende byområde.

I dag er Papirøen kendt for sine kreative virksomheder, der beskæftiger sig med design, arkitektur, byliv, mad og andre publikumsorienterede aktiviteter. Papirøen er blevet en folkelig attraktion hvor alt fra skolebørn, kunstinteresserede, madelskere, besøgende til det midlertidige Eksperimentarium, medarbejdere og elever fra de mange kreative

uddannelsesinstitutioner har taget øen til sig og gjort Papirøen til et nyt samlingspunkt i København.

I 2016 blev Christiansholm forbundet med Nyhavn via Trangravsbroen og Inderhavnsbroen. Samtidig blev der vedtaget en ny lokalplan for øen, der giver plads til boliger, erhverv og offentlige funktioner til fritids- og kulturlivet.

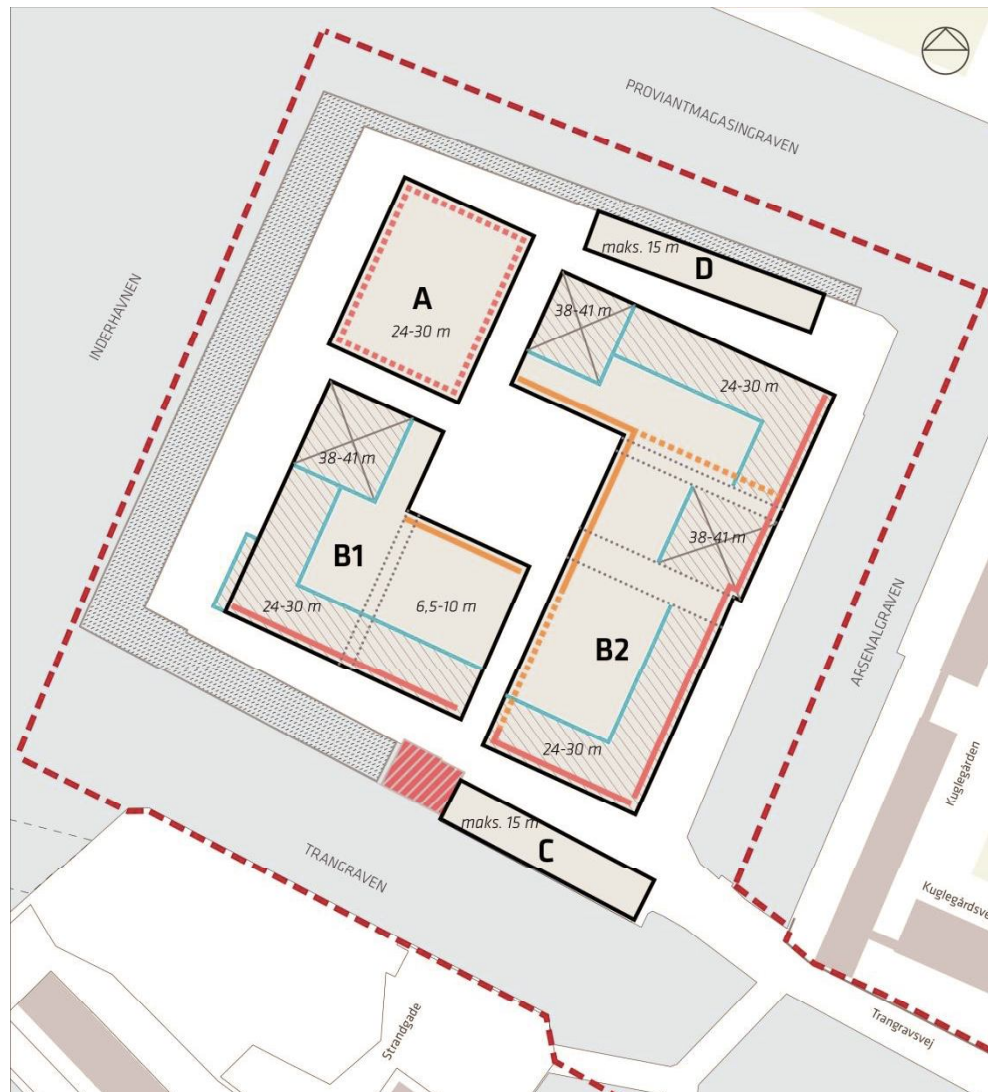


4.2 Konkurrenceområde

Papirøens har et samlet areal på ca. 23.000 m² og ligger syd for Operaen (Dokøen) og overfor Skuespilhuset og Nyhavn. Byggefeltet er beliggende i den nordvestlige del af Papirøen på byggefelt A.

Det samlede byggefelt A er på 2.000 m², med en afstand til kajkanten på ca. 15 meter. Der kan bygges med en højde på mellem 24 - 30 meter. Lokalplanen foreskriver en række forhold, der skal iagttages i løsning af opgaven, herunder adgang for offentligheden langs kajkanten "promenaden", etablering af kørevej og at forslaget skal fortolke Christiansholmertaget som gavlmotiv.

Konkurrenceområdet omfatter byggefelt A, landskab og udearealer, kajkant og havneanlæg, der skaber mulighed for adgang til havnevand og brug af havnen for brugere i vandet og brugere på vandet.



Oplysning om at der er mulighed for at føre hele kælderplanet til kajkant.

Indsæt illustration af konkurrenceområdets præcise udstrækning.

Terrænkoter for hele Papirøen er oplyst i lokalplanen, se bilag XX. Særlige forhold på grunden

Kort info om miljø, geoteknik og andre relevante forhold.

Kompleks grund, særlige forhold i havnen, relevant info om kajkant.

4.3 Træbrygge omkring Papirøen

Langs Inderhavnen, Proviantmagasingraven og Trangraven skal der etableres træbrygger, der giver mulighed for aktivitet og ophold, og skaber en direkte kobling mellem øens aktiviteter og vandet.

Langs Inderhavnen skal der etableres træbrygge på mellem 12 og 16 meters bredde. Langs Trangraven fra Inderhavnen til Kedelhuset skal der etableres træbrygge på mellem 9 og 12 meters bredde. Langs Proviantmagasingraven skal der etableres træbrygger mellem 4 og 10 meters bredde.

4.4 Parkering under terræn

Parkering foregår fra fælles parkeringskælder udenfor byggefeltet. Der kan foreslås forbindelse direkte fra parkeringskælder til vandkulturhuset, f.eks. for handicappede.

På den øvrige del af Papirøen står Udviklingssekabet Cø P/S for at etablere parkering under terræn med omkring 300 parkeringspladser, der dækker parkeringen til hele øen. Parkeringskælderen indeholder både parkering til biler og cykler. Biler vil få adgang til kælderen fra en rampe placeret i på Papirøens sydøstlige hjørne. Cyklister vil også få adgang til p-kælderen via rampe, så de kan cykle til og fra kælderen. Det er desuden planen at der skal etableres cykelslisker til p-kælderen via offentlige brede trapper, samt direkte fra det grønne byrum.

4.5 Kajanlæg

XX

5 Vandkulturhus på Papirøen

København har med introduktion af vandkulturhuse, f.eks. DGI-byen i slutningen af '90erne, sat nye standarder for forståelsen og oplevelsen af en svømmehal. De nye faciliteter indbyder langt flere til vandaktiviteter og har fokus på en bredere brugergruppe. Begrebet vandkulturhus er en invitation til at indtage vandet på mange forskellige måder – til svømning, rekreation, leg og læring.

København var også et af de første steder hvor der blev etableret havnebade i det renere havvand. De seneste år er en lang række havnebade blevet opført med fokus på aktivitet, solbadning, leg og socialt samvær. Havnebadene bruges af mange københavnere og besøgende hver sommer – men også til badning om vinteren.

Med et samlet vandkulturhus og havnebad på Papirøen gives der endnu en gang mulighed for at udvikle et vandkulturhus i verdensklasse. Projektet skal bygge oven på og udvide vores forståelse af kendte indendørs og udendørs svømmebade. Vandkulturhuset skal give adgang til en bred målgruppe; ung som gammel, kvinde som mand, den ivrige motionist og legebarnet og til de gæster, der ønsker mere kontemplative oplevelser. Det nye vandkulturhus skal også kunne tilbyde borgere og besøgende unikke, sanselige oplevelser i det nye bykvarter.

Vandkulturhuset skal med sin placering i byen og havnen skabe grundlaget for et særligt liv i byen, tiltrækningskraft til og opmærksomhed på København, også fra udlandet. Udnyttelse af disse potentialer er en bærende og gennemgående del af konkurrenceopgaven.

5.1 Vision

Visionen er:

- > at der skabes et nytænkende, funktionelt og arkitektonisk spændende bud på en kobling af udendørs- og indendørs badefaciliteter med en klar kunstnerisk idé, der bidrager til oplevelsen af vand, havn og byrum.

- > at projektet rummer evnen til at skabe et fælles rum for badende, soldyrkere og svømmere, med en klar logistik i forhold til a) betalende brugere, b) brugere, der benytter gratis faciliteter, og c) øvrige, påklædte brugere, der besøger stedets cafeer og tilbud eller bare går på opdagelse
- > at der realiseres et inspirerende eksempel på, hvordan en storbys byliv kan udvikles og styrkes af faciliteter, der inviterer til bevægelse og aktivitet
- > at der i samspil med øens øvrige bebyggelse skabes et landmark.

5.2 Brugere

Vandkulturanlægget skal kunne henvende sig til følgende brugere fra hele byen:

- > Familier, der ønsker byliv og børneliv på samme tid
- > Helårsbadere
- > Selvorganiserede idrætsudøvere og fritidsbrugere
- > Nabolag
- > Foreninger, motionister og skoleelever
- > Vandidrætsfolk af forskellig type
- > Wellnessgæster

Afhængig af de øvrige funktioner og faciliteter på Papirøen kan der også blive tale om gæster i forbindelse med kulturarrangementer, byfester og arrangementer i aften- og nattetimerne.

5.3 Arkitektoniske intentioner

Det nye vandkulturhus vil få udsyn til flere af Københavns kulturfaciliteter, som f.eks. Skuespilhuset og Operaen. I dette selskab vil vandkulturhuset - som en helt anden type kulturfacilitet - kunne påvirke og understøtte liv og livskvalitet i Københavns havn. Der er et ønske om, at der tænkes i nye arkitektoniske, funktionelle, kunstneriske og oplevelsesmæssige kvaliteter, der rækker ud over, hvad der kendes fra andre svømmebade. I sit udtryk og stofflighed skal vandkulturhuset bygge videre på de tanker, der ligger i masterplanen og lokalplanen for Papirøen og være robust over for de mange brugere og besøgende. Samtidig skal projektet udformes med en integreret kunstnerisk idé, der bidrager til oplevelsen af vand, havn og byrum.

Projektet bør udformes med et særligt fokus på følgende arkitektoniske intentioner.

5.3.1 Stærk sammenhæng mellem inde- og udefunktioner

Der skal skabes en sammenhæng mellem indendørs og udendørs badefaciliteter. Gæsterne skal kunne få forskellige oplevelser og stemninger i bevægelsen mellem ude og inde, og i de forskellige typer af indendørs- og udendørsrum,

som vandkulturhuset tilbyder. Sammenhængen mellem de indendørs faciliteter og de omgivende uderum bør være inviterende og intuitive

5.3.2 Vandfacilitet på nye måder

Vandkulturhuset skal inspirere borgerne til at bruge og opleve vandet på nye måder. Det kan være i form af en vandlegeplads, udfordringsbaner med balanceøvelser eller andre legeuniverser, der kan integreres inde, ude eller i mellemområder. Der ønskes forslag til, hvordan vandkulturhuset kan tilbyde faciliteter, der er nyskabende og henvender sig til forskellige typer gæster og deres behov. Der kan være tale om bassiner eller faciliteter der aktiveres på forskellig vis på forskellige tidspunkter af året, eller områder, som hverken er ude eller inde, men måske snarere midt imellem.

5.3.3 En levende by og havn

Vandkulturhuset på Papirøen skal kunne favne byens liv. Papirøen forventes også fremtidigt at blive et populært udflyttsmål, som samtidigt rummer arbejdspladser og boliger i nærområdet.

Vandkulturhuset skal bidrage ved at skabe både udendørs og indendørs offentlige aktivitetsrum, der understøtter et levende og urbant miljø, som skaber interessant byliv for både badende og ikke badende. Det er en mulighed at komme med bud på nye byfunktioner, der både appellerer til vandkulturhusets mange forskellige typer gæster og til områdets øvrige brugere; Nye opholdsmuligheder, nye forbindelser og cross-overs, et "stoppested" i havnen for kajakroere eller andre vandidrætsudøvere.

5.3.4 Årstider

Bykvarteret og byen omkring vandkulturhuset skal have et liv, som tegner sig forskelligt afhængigt af årstiden. Med anlæggelse af vandkulturhuset åbnes der for badning året rundt – inde og ude. Vandkulturanlægget bør tænkes, så det både understøtter egne brugere og det omgivende byliv sommer og vinter.

5.4 Kreative benspænd

5.4.1 Sikkerhed

Sikkerhed er altid vigtigt når der er tale om vand. Vi ønsker et anlæg hvor sikkerheden er i top og hvor sikkerhed indtænkes arkitektonisk og funktionelt i de løsninger, der giver adgang til vandet. Gæster skal tydeligt kunne aflæse hvad man må, hvem der kan hjælpe i en nødsituation og hvad man ikke må. Der må ikke opsættes et byggehegn med et skilt, hvor der står badeområdet er lukket. I stedet ønskes der æstetisk gode løsninger, der er integreret i arkitekturen og som viser hvordan færdsel kan ske sikker og hvornår færdsel sker på eget ansvar. Det samlede udtryk skal både være sikkerhedsmæssigt let

at afkode og i et formsprog, der er funktionelt og æstetisk integreret i projektet og øens egenart.

Aktiviteter i vandet og på vandet, bør organiseres, så der opstår en naturlig orientering, så uhensigtsmæssige gener, farlige situationer eller dårlige oplevelser for badene, sejlene og vandsportsaktiviteter undgås. Konkurrenceforslagene skal udformes så forslaget understøtter nye vandaktiviteter samtidigt med at der tages hensyn til den øvrige trafik på vandet, så havnen også kan opretholde sine havnefunktioner.

5.4.2 Promenade

På øens vestside, mod Københavns havneløb, bevares og udvikles den brede promenade til ophold og byliv foran den nye vandfacilitet. Huset skal fungere i samspil med havnepromenaden, hvor det er tanken at badene kan bevæge sig indefra og ud på promenaden, så der opnås en fysisk og visuel sammenhæng til havnebadet ved træbryggen.

Promenaden skal samtidig også kunne fungere som lokalgade for gående, cyklister og for brand- og redningskørsel. Den landskabelige bearbejdning af promenaden og Papirøens "gulv" skal kunne fungere som én sammenhængende belægning for hele øen. Promenaden skal udformes med et profil, som skal markeres i den sammenhængende belægning og skal friholdes for faste genstande, der ikke indgår som del af vejens funktion og udstyr. Færdselsarealet skal indeholde et kørselsareal på min. 4,5 meter samt 1,5 meters gangzone på hver side af kørselsarealet. Færdselsarealet indrettes på fodgængernes præmisser. Mod havneløbet placeres færdselsarealet min. 8 meter fra facadeflugt. Renovation og varelevering må ikke afvikles via promenaden.

Opgaven er at etablere sikre, velfungerende trafikale forhold i samspillet mellem vandfacilitetens indre rum, promenaden og havnebadet på træbryggen.

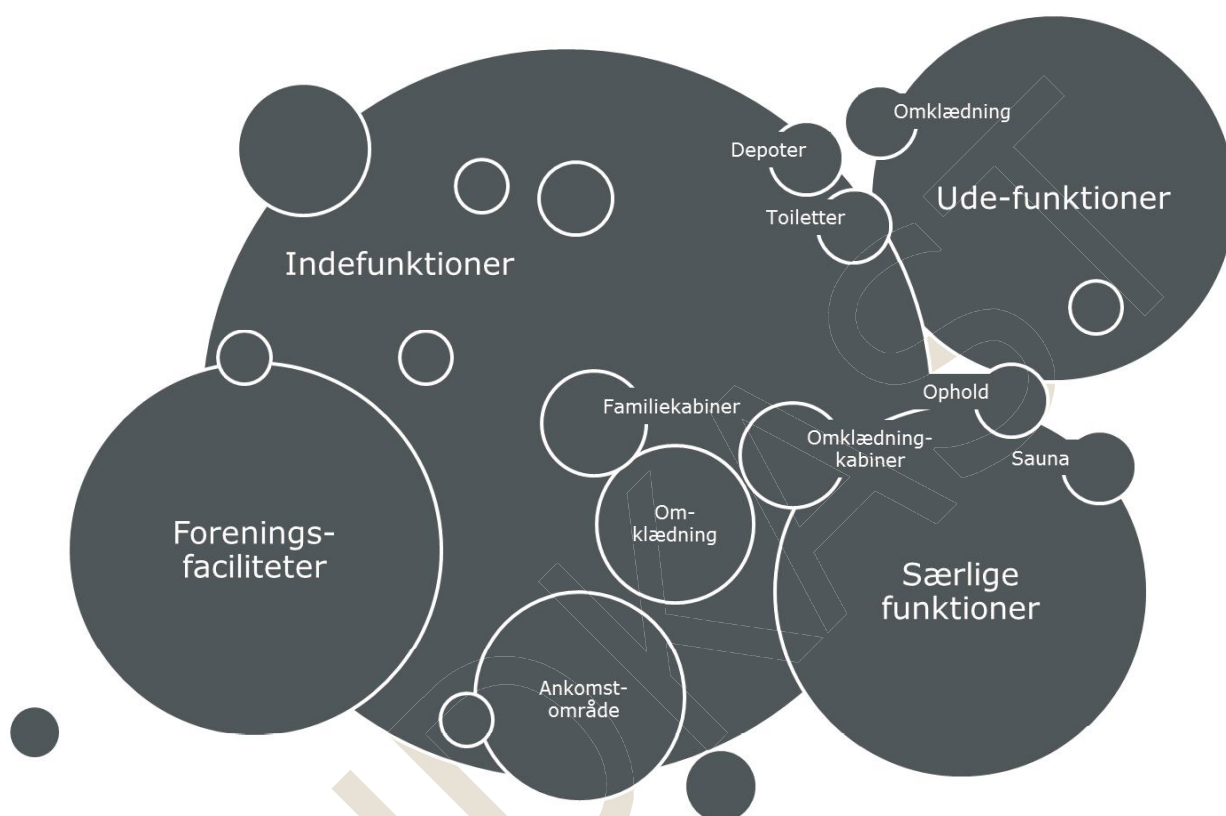
5.4.3 Klimasikring

Det kan derfor med stor sikkerhed forudses, at et byggeri i sin levetid vil blive udsat for klimaforandringens forventede effekter, blandt andet i form af mere ekstreme vejrfænomener, herunder kraftige regnhændelser, stormflod og andre 100-årshændelser. Vandkulturhuset skal samlet set besidde en robusthed og funktionalitet, der kan modstå de udfordringer fremtidens klimaforandringer bringer.

Vandkulturhuset unikke placering betyder at der skal være et særligt skærpet fokus på effekter af klimaforandringerne. Derfor opfordres konkurrencedeltagerne til at indtænke hvorledes anlægget, indvendig såvel som udvendig, sikres uden at eventuelle stærke arkitektoniske og funktionelle forbindelser mellem vandrummet i havnen og vandspejlet i vandkulturhuset svækkes.

5.5 Funktionsprogram

Med udgangspunkt i Vandkulturhusets unikke beliggenhed i København beskrives nedenfor en række funktioner, der ønskes indeholdt i projektet. Nedenstående diagram viser, hvordan der differentieres mellem de forskellige zoner, og hvor brugere i forskellige zoner kan gives adgang til de samme funktioner. Vandkulturhusets samlede funktioner skal ses som en helhed med en



tæt sammenhæng til Papirøens "grønne hal" til havnen og promenaden.

Nærværende funktionsprogram beskriver de funktioner, der skal indeholdes konkurrenceforslagene.

Sammenhænge

Der skal etableres en helhed, hvor opdelinger i områder og forløb ikke bryder op, men skaber en sammenhængende oplevelse for den enkelte. Samtidig skal disponeringen af funktionerne give en intuitiv oplevelse, der gør at det er nemt for gæsterne at orientere sig og få adgang til de faciliteter, der er tænkt til henholdsvis gratis, betalende eller wellnessgæster. På den ene side skal funktionerne være intuitivt aflæselige og på den anden side skal opdelingen ikke opleves som en adskillelse eller en barriere. Opdelingen af områder ønskes etableret som zoner, der ikke opfattes som et skel, en lukket dør, en separat afdeling eller en ekskluderende barriere. Der skal etableres gode intuitive zoner, der understøtter den stemning og oplevelse som den enkelte søger.

Forskellige stemninger og forskellig adfærd

Fra Københavns Kommunes andre svømmebade og havnebade, ved vi at det er vigtigt at skabe miljøer med en kodning af hvilken type oplevelse og adfærd der forventes. Det skal sikre at forskellige typer brugere naturligt orienterer sig mod forskellige områder og aktiviteter, så stor aktivitet og virvar ikke er oplagt i områder, hvor gæster med fokus på ro og velvære er tænkt ind. Ved at gøre stemninger og adfærd tydelig, i indretning og udformning af de forskellige områder, ønsker vi konkurrenceforslag der understøtter en god oplevelse for brugere, der kommer med forskellige forventninger og forskellige formål.

Motion og velvære hele året

Det kommende vandkulturhus skal understøtte velvære hele året. Det er helt unikt at man vil kunne anvende udendørs- og indendørsfaciliteter på det samme sted. Vi forestiller os at Københavnerne blandt andet vil komme på Papirøen, fordi der vil være mulighed for at bade i havnen hele året og at der er mulighed for at komme indenfor og anvende de varme bade, sauna eller andre af de indendørs faciliteter. Samtidig skal der også være mulighed for at gæster kan anvende de udendørs faciliteter separat, uden at købe billet, eller anvende omklædning og bad indenfor.

Stoppested for vandidræt

Der er allerede etableret en række vandidrætsaktiviteter i Københavns Havn. Der skal skabes en sammenhæng til disse aktiviteter ved at gøre det muligt at lægge til og kunne komme op og i vandet med udstyr, klæde om og evt. låse tøj og ejendele inde, mens den udøvende er på vandet. De forskellige aktiviteter skal tænkes ind, så der er mulighed for at komme til Papirøen og bruge øens vandfaciliteter, hvad enten du er i kajak eller i bikini.

5.5.1 Indefunktioner

De indendørs badeområder skal indeholde følgende funktioner:

Ankomst og selvbetjening

Der skal etableres et ankomstområde med selvbetjent billetsalg. Ankomst skal ske gennem vindfang til foyer og med mulighed for etablering af et mindre udsalg af svømmeting som svømmebriller, badehætter mv.

Fra foyeren kan der med fordel etableres adgang til de forskellige områder. Der skal være mulighed for udsyn og forbindelse til havnebadet. Placeringen af ankomstområdet skal ske med iagttagelse at det skal være nemt at lokalisere indgangen for gæster til vandkulturhuset. Størrelsen af ankomstområdet skal tilpasses den funktion som området vil få, set i relation til de nære områder, f.eks. byrummet eller andre funktioner som vandkulturhusets funktioner tænkes sammen med i konkurrenceforslaget.

Omklædning

Fleksibilitet i anvendelse

Disponeringen af arealer til omklædning skal gøre det muligt at udvalgte områder i omklædningsarealerne kan ændre status ved særlige arrangementer. F.eks. ved at et område, der til hverdag er dedikeret til damer kan ændres til herreomklædning eller at familiekabiner kan inddrages til / omklædning for dommere/officials, eller at omklædning, der i hverdagen er dedikeret til wellnessområdet, kan inddrages som en del af den samlede kapacitet af omklædningsrum i forhold til enten inde-, eller udefunktionerne.

Logistik

Logistikken i forhold til adgangsveje skal gennemtænkes så trafikken af forskellige typer brugere mellem bassinområder og omklædning er hensigtsmæssig.

Omklædningsafsnit

Der skal etableres omklædningsafsnit for damer og herrer. Hvert afsnit indeholder en tørzone med omklædning, en brusesektion med varmt- og koldt vandsbrus samt en sauna. Der skal være knager til håndklæder og poser, pusleplads og opbevaringsplads til puslepuder, badekar og børnebrus. I omklædning kan der være adgang til centrifuge, hvor brugere kan centrifugere vådt badetøj. Der skal være mulighed for adgang til koldt drikkevand. Drikkevandsdispenser skal være tilgængelig og kunne selvbetjenes af mindre børn.

Omklædningsafsnit skal have aflåste skabe, som kan anvendes af den enkelte bruger under besøget. Omklædningsafsnittene skal hver i sær dimensioneres så 24 gæster kan bade og klæde om samtidig.

Familiekabiner

Der skal etableres handicap-/familiekabiner med mulighed for separat omklædning med toilet og bruser. Familiekabinerne henvender sig primært til folk med særlige behov og familier med mindre børn. Der skal etableres fem familiekabiner og et handikaptollet. Mindst én kabine skal forberedes, så der kan monteres en loftlift. Kabiner skal placeres med udgang til område med aflåste skabe, som kan anvendes af den enkelte bruger under besøget.

Bassinområde

Bassinområdet skal rumme et område til undervisning, motion og leg, et undervisningsbassin og et varmvandsbassin med lav dybde. Adgangen til bassinerne skal udformes så gangbesværede og handicappede har adgang til bassinerne på en værdig og ligeværdig måde.

Området skal disponeres med mulighed for opsætning af knager og hylder, så brugere kan lægge/hænge deres håndklæder, poser eller udstyr.

Bassin til undervisning, motion og leg

Vandkulturhusets indendørs omdrejningspunkt er et centralt beliggende hovedbassin til motion, leg og undervisning. Bassinet måler 25 meter i længden. Bredden skal tage højde for at der skal kunne etableres mindst seks baner. Dog skal det understreges at det ikke er et krav at bassinet udformes rektangulært. Der er mulighed for andre formater, hvis der kan etablere seks baner af 25 meter med udspringsskamler og bølgebrydende banetove.

Banetove skal kunne monteres på begge leder af bassinet, for at optimere anvendelsen. Udvalgte stiger skal kunne flyttes i bassinet. Bassindybden bør være 2 meter i den ende, der med forsynes med godkendte startskamler. Den lave ende skal have en dybde på 1,3 meter. Bassinet forsynes med godkendte startskamler, huller til vendeflag og godkendte bølgebrydende banetove. Bunden forsynes med banecentrerede guidelinier. Markering eller guidelinier i loftsbeklædning vil være en fordel. Der skal være mulighed for at opsætte digitale træningsure i begge ender bassinet. Den optimale vandtemperatur er 26,5 - 27,0 grader.

Det er vigtigt, at brugerne har en oplevelse af udefunktionerne så der er etableret en visuel forbindelse mellem vandet i indebassiner og havnebassinerne.

Bassiner bør placeres, så der ikke skabes u hensigtsmæssig blanding/reflekser, der generer gæster, trænere og personale. Helt specifikt skal livredderfunktionen placeres uden blinde vinkler i forhold til bassiner og uden blanding eller genskær fra dagslys.

Bassinet skal både kunne anvendes til svømmeundervisning og til leg og ophold. Der ønskes forslag til funktionaliteter, der understreger at der er tale om en ny måde at tænke svømmebad med fokus på leg, motion og læring.

Undervisningsbassin

Der skal etableres et undervisningsbassin på ca. 150 m² bassinareal. Bassinet skal være velegnet til undervisning, og kan etableres med en idealdybde på 0,9 meter eller med en let skrående bund med en dybde fra 0,7 - 1,1 meter. Bassinet må gerne kunne afskærmes eller ligge lidt væk fra andre bassiner, da dette optimerer undervisningen. Bassinet skal kunne opdeles via banetove, gerne i kvadrater. Optimal vandtemperatur er ca. 28-30 grader.

Varmtvandsbassin med lav dybde

Bassindybden er mellem 0,2 og 1,4 meter. Bassinet kan forsynes med forskellige oplevelsesfaciliteter, eksempelvis vanddyser og strandbred (rampe). Bassinet skal være egnet til ophold for både mindre børn og voksne, der ønsker afslapning i det varmere vand. Der kan f.eks. differentieres mellem brugere i den ene og den anden ende af bassinet, så den dybe ende er særligt tilpasset brug af voksne, og den lave ende er særligt henvendt til børn.

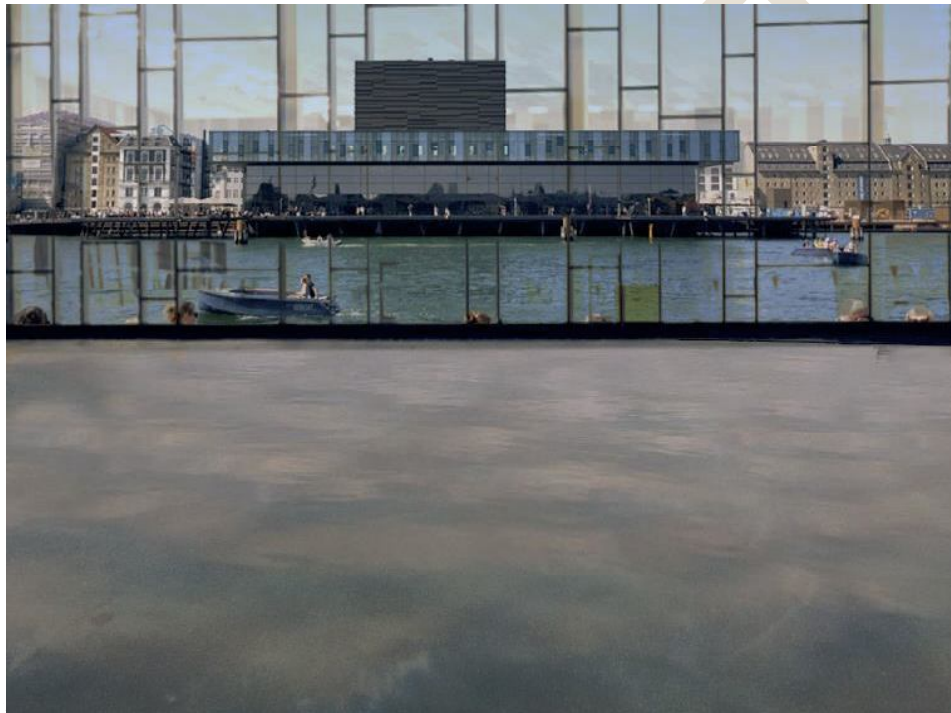
Bassinet bør være egnet til babysvømning. Bassinet bør også kunne anvendes af f.eks. gigtpatienter/handicappede. Der skal være nem adgang til bassinet f.eks.

via rampe. Bassinets placering skal være optimalt set i forhold til adgang fra omklædningsområderne – her tænkes særligt på forældre med helt små børn og på gangbesværede og handikappede brugere. Optimal vandtemperatur er 32 grader.

Ophold og opvarmning

Det skal være muligt for personale at gå rundt om bassiner der anvendes til undervisning og træning, og der bør afsættes plads til opvarmning på udvalgte bassinkanter, herunder særligt i forbindelse med undervisningsbassinet.

Områderne omkring bassinerne skal have nicher/områder, hvor der er plads til socialt ophold og undervisning. Banetove skal kunne gemmes af vejen i nærheden af bassiner.



bygningen, så sammenhængen mellem havbassin og indebassin understreges. Den oprindelige facadefigur stammer fra en svømmehal i Ystad. Fotomanipulation COWI.

Redskabsdepot

Der bør etableres depotplads med nærhed til bassiner, så der er nem tilgang til redskaber, hjælpemidler og legetøj, som anvendes i bassinerne. Depotet skal kunne anvendes til vådt udstyr, og skal kunne aflåses. Redskabsdepotet bør indrettes med riste til opbevaring af vådt udstyr, og gerne med en disponering, hvor flere forskellige typer brugere og foreninger kan opbevare fælles og eget udstyr i depotrummet.

Særlige funktioner

Der skal etableres en wellnessafdeling, som både skal kunne tilgås indefra og udefra. Wellnessområdet er en del af et særligt område, hvor brugere betaler separat for adgang. Området bør indeholde funktioner, der fokuserer på ro og sanser. Der er tale om et område med en særlig stemning.

Oplevelsen af byens skyline, havnen, havnemiljøet og de udendørs bade faciliteter kan være central i indretning og disponering af dette område. Der bør være mulighed for nem adgang til de øvrige indendørs badeområder, ligesom der er mulighed for at etablere udgang til det fri med adgang til havnebadet.

Adgangen til området, til bassinerne og de øvrige funktioner skal udformes så gangbesværede og handicappede har en ligeværdig adgang til faciliteterne.

Alle områder i "Særlige funktioner" skal disponeres med mulighed for opsætning af knager og hylder, så brugere kan lægge/hænge deres håndklæder, poser eller udstyr.

Omklædningskabiner

Der skal etableres omklædningsafsnit med kabiner til wellnessbrugere med mulighed for separat omklædning med toilet og bruser. Wellnesskabinerne henvender sig primært til brugere af det særlige område, og skal også kunne anvendes af brugere med særlige behov/handicappede og familier med mindre børn. Lyset, akustikken og materialerne skal afspejle den stemning, der ønskes som en del af wellnessområdet. Mindst én kabine skal forberedes, så der kan monteres en loftlift.

Kabiner skal placeres med udgang til område med aflåste skabe, som kan anvendes af den enkelte bruger under besøget. Omklædningskabiner kan etableres som en del af det samlede omklædningsområde, der også anvendes af betalende brugere til indfunktionerne. Hvis det er tilfældet, skal der etableres adgang med særlig billet/kort/nøgle, som er købt via selvbetjeningsanlæg i ankomstområdet.

Fleksibilitet

Disponeringen af arealer til omklædning skal gøre det muligt at udvalgte omklædningsarealer kan ændre status ved særlige arrangementer. F.eks. ved at et område, der til hverdag er dedikeret til wellnessområdet, kan inddrages som en del af den samlede kapacitet af omklædningsrum i forhold til familiekabiner, herre-, dameomklædning eller ift. udfunktionerne.

Logistik

Trafikken af forskellige typer brugere mellem funktioner i området med særlige funktioner og omklædningen bør være hensigtsmæssig.

Oplevelsesfaciliteter

I wellnessområdet kan der etableres funktioner som forskellige typer saunaer, dampbade og diverse sanseoplevelser med fokus på vand, lys og lyd. Faciliteterne bør være et sanseligt område med forskellige varme og kølende oplevelser.



Illustrationen viser, hvordan oplevelsen af havnen vil kunne trækkes ind som en kvalitet i disponeringen af de særlige funktioner. De originale billeder stammer fra H+ Arkitekters fællessauna på Helgoland. Fotomanipulation COWI.

Velværebassin

Bassinet skal placeres i området "særlige funktioner" med adgang fra omklædningskabiner til wellnessområdet og med adgang til og fra de øvrige indendørs badeområder.

Velværebassinet kan indeholde forskellige oplevelser som bobler, varmere områder, undervandsliggemøbler, massagevandstråle og oplevelsesfaciliteter. Bassinet kan evt. visuelt knyttes sammen med havnen.

Massagerum

Der bør afsættes et mindre område med mulighed for ophold og adgang til tre aflukkede massagerum. Hvert massagerum bør kunne aflåses og skal udstyres med håndvask og opbevaringsplads til håndklæder, olier m.v. Der skal være et aflåseligt skab til massørens private ejendele som pung, nøgler og lignende.

Foreningsfaciliteter

Foreningslokaler

XX

Mødelokaler

XX

Træning Dry-land

Det skal etableres to rum til "dryland-træning" for foreninger. Træningslokaler skal kunne rumme et hold på 28 deltagere. Der ønskes nærhed til udgang til udearealer. Der er ønske om en placering, der knytter træningslokalerne til svømmeaktiviteter, evt. med udsyn/indblik til svømmende og evt. med mulighed for direkte adgang. Rummet bør udstyres med sportsgulv, musikanlæg og spejle samt opbevaringsplads for måtter og lettere træningsudstyr. Træningslokaler skal udstyres med ribber og kroge i loftet der kan anvendes ved TRX-træning.

Depot

XX

Supportfunktioner

Der skal etableres personalerum og rum til administrative funktioner. Der skal være nem adgang mellem bassinområder og personaleområdet.

Kontorer

Der skal etableres to kontorer til personalet. Kontorer skal placeres med nærhed til de øvrige personalefaciliteter.

Spise- og opholdsområde

Spiseområdet skal etableres som et kombineret køkken- og opholdsrum med siddeplads til seks-otte personer.

Personaleomklædning

Der skal etableres dame- og herreomklædningsrum til personale med adgang til toilet og bad.

Depoter og rengøringsrum

Der skal etableres depotplads og rengøringsrum, der understøtter den daglige drift af anlægget.

Teknikrum

Der skal etableres teknikrum med nem adgang og mulighed for at monitorere vandbehandling i hele anlægget. Placering skal indtænkes så der er god logistik i forhold til leverance af kemi og varer til vandbehandlingsanlæg.

Affaldshåndtering

Affaldsrum/containere skal placeres med let adgang i forhold til tømning. Affaldsrum/containere bør placeres, så adgangen til affaldsrum ikke spærres af eksempelvis parkerede biler. Adgangsforhold, venderadius og rumhøjde skal passe till placering og den konkrete kontekst i konkurrenceforslaget. Hvis der er tale om en placering af affaldsopbevaring i udeliggende affaldsrum skal rummet indhegnes og overdækkes.

Af hensyn til det gode arbejdsmiljø bør affaldssorteringen disponeres så det ikke er et tungt arbejde at sortere og smide affaldet i containerne, og så lugtgener undgås.

Hvis der etableres et affaldsrum skal dette indrettes med:

- > En dør der giver adgang til det fri
- > Loft og vægge, der kan klare en brand i min. 60 minutter
- > Døre, der er forsynet med en selvlukningsmekanisme/dørpumpe

For at minimere risikoen for ildspåsættelse bør åbne containere, træpaller og andet brandbart udendørs affald være placeret mindst fem meter fra ydervægge med åbninger eller tagudhæng, eller bag en aflåst indhegning af ståltråd med en højde på mindst to meter.

Antallet af nødvendige containere og den tilhørende størrelse af affaldsrum skal aftales nærmere i forbindelse med dispositionsforslaget. Der henvises i øvrigt til kommunens hjemmeside vedrørende indretning af affaldsrum:

- > <http://www.kk.dk/artikel/plads-til-affald-og-genbrug>

5.5.2 Udefunktioner

Udefunktionerne skal både rumme funktioner til badegæster, svømmere og vandidrætsudøvere. Der skal være plads til både de organiserede og de selvorganiserede brugere.

Udefunktionerne skal kunne drage nytte og fordel af at være placeret med nærhed til de indendørs funktioner, f.eks. via fælles brug af udvalgte saunaer, toiletter og depoter. Derudover bør der være fokus på byliv og situationer, hvor byens borgere nyder byen og vandet.



Illustrationen viser et uopvarmet, overdækket rum, hvor havbassin trækkes tæt ind til bygningen. Det originale billede stammer fra bassin fra Torpedohallen, facadefigur fra svømmehal Ystad, udspringer fra "Red Bull Cliff Diving Denmark" og "see through glass pool" på Hilton Hotel Auckland. Fotomanipulation COWI.

Træbrygge og havnebad

Træbryggen ved Papirøens vandkulturhus skal tænkes som en helhed i relation til den samlede træbrygge, der påtænkes etableret rundt om Papirøen. Bryggen placeres med adgang til vandoverfladeniveau og skal kunne anvendes af badende og vanddrætsfolk hele året rundt. De forskellige brugere skal kunne gøre brug af faciliteterne uden hjælp eller opsyn fra personale. Eventuel adgang til depoter og opbevaring af udstyr skal kunne gives til udvalgte brugere.

Langs Inderhavnen og Trangraven skal bryggen udformes som et trappeanlæg, der trapper ned til vandet. Trappeanlægget skal indeholde opholdsniche. Langs Proviantsmagasingraven skal træbryggen indrettes med et eller flere plateauer, der kan fungere som anløb for både. Langs Proviantsmagasingraven kan der etableres træbrygger på mellem 4 og 10 meters bredde.

Platformsarealer skal have en bredde, så man uden hindringer kan passere hinanden. Ud mod Proviantsmagasingraven er der mulighed for at etablere "stoppesteder" for vanddrætsudøvere som f.eks. kajaker.

Udeområdet omdrejningspunkt er et havnebassin med en dybde på 0,7 – 1,1 meter. Bassinet forsynes med en bund og skal kunne sikres når der ikke er opsyn. Der kan etableres mindre bassiner med fast bund i det samlede areal som en del af træbryggen, f.eks. soppebassin eller badebassin med en dybde på op til 0,8 meter. Trænere skal nemt kunne følge svømmere i havnebadet og skal kunne bevæge sig langs bassiner. Livreddertårn skal placeres centralt med udsyn over hele udeanlægget.

Træbryggen skal kunne anvendes til almindeligt ophold for gæster. Det være sig badegæster på håndklæder, i liggestole, eller på indbyggede opholdsplateauer eller til alment ophold for den forbigående fra land eller vandsiden.

Der skal være mulighed for at springe i havnebassin fra forskellig højde, op til 5 meter. Der skal være plads til flere personer på platforme og opgangsarealer til udspring, uden at der skabes farlige situationer.

Uopvarmet omklædning

Der skal etableres adgang til omklædning for fritidsbrugere/gratister, dette kan evt. ske som uopvarmet omklædning. Der bør være adgang til bruser og toilet. Omklædningen skal skærmes for vind og vejr.

Uopvarmet udendørsdepot

Det bør være muligt at opbevare redskaber til vandaktivitet, f.eks. markeringsbøjer, flydespær, redningslinier og andet udstyr, som anvendes i de udendørs badezoner.

Promenade

Der skal etableres befæstede arealer i overgangszonen mellem de indendørs og udendørs funktioner, som understøtter oplevelsen af en helhed og det at være en del af det samlede by- og havnemiljø på Papirøen. Promenaden, omkring

vandkulturhuset skal inspirere til ophold og nydelse, samtidig med at området mellem bygning og træbrygge skal kunne anvendes som kørevej ved brand og ulykke.

Promenadens greb skal understrege sammenhængen mellem inde- og udefunktioner og skabe en tydelig kobling til den øvrige by og de funktioner, som i øvrigt vil blive en del af Papirøens bymiljø. Belægningsmønstre, materialer og begrønning skal koordineres med resten af øen, og skal kunne tilpasses i overgangen med den omkringliggende træbrygge.

UDKAST