

Bilag 7: Ønskekatalog 2013

Det følgende katalog indeholder en række beskrivelser af de ønskeforslag, som forvaltningen allerede nu finder relevante i forhold til budgetdrøftelserne.

Forslagene er udarbejdet med henblik på at tilgodese de politiske tilkendegivelser, der har været fremme i udvalget, samt forvaltningens bud på driftsnødvendige ønsker. Kataloget vil blive tilpasset frem mod budgetforhandlingerne.

Bilag 6 til indstillingen om 2. Behandling af budgetforslag 2013 (budgetnotat om demografibetinget ressourcebehov vedrørende udsatte børn og unge) vil blive tilføjet til ønskekataloget, såfremt det godkendes.

Siden budgetseminaret 13. april er ønskeforslag S402 "Velfærdsteknologisk center til borgere med handicap" opdateret med ny tekst om forventet afledt effekt i forhold til ventelisten til botilbud. Tilføjelser er markeret med gult.

Ønskekatalog 2013

Børnefamilier med særlige behov

Nummer	Ønskeforslag	2013	2014	2015	2016
Ø101	Tilknytte socialrådgivere til privat- og friskoler	2.300	4.500	4.500	4.500
Ø101	Udvikle tilbud til unge med fokus på overgangen til voksenlivet samt etablering af efterværns-kontaktpersoner	8.500	8.500	8.500	8.500
Ø101	Udvide projekt socialrådgivere i daginstitutioner	8.000	8.000	10.000	10.000
Ø101	Tidlig og systematisk inddragelse af netværk	8.000	8.000	8.000	8.000
Ø101	Videreudvikle åbne, anonyme rådgivningstilbud og gøre dem mere opsøgende	6.000	6.000	6.000	6.000
Total		32.800	35.000	37.000	37.000

Borgere med sindslidelse

Nummer	Ønskeforslag	2013	2014	2015	2016
Ø201	Øget beskæftigelsesindsats for borgere med sindslidelse	8.600	8.600	8.600	8.600
Ø202	Udvidelse af boligkapacitet til 84 borgere med handicap og sindslidelse i 2016-2017 (Reduktion af venteliste), samt øget hjemmevejlederstøtte	3.900	10.200	16.900	66.500
	anlæg	26.100	85.600	3.800	0
Ø203	Prioriteret moderniseringsplan af boliger og døgnpladser til borgere med handicap, sindslidelse og udsatte borgere	0	0	0	0
	anlæg	3.800	170.200	235.400	8.200
Ø204	Demografertilpasning af budget til borgere med sindslidelse	5.600	10.400	15.100	15.100
Total		48.000	285.000	279.800	98.400

Udsatte voksne

Nummer	Ønskeforslag	2013	2014	2015	2016
Ø302	Boligrådgivere og økonomisk rådgivning til forebyggelse af udsættelse af bolig for boliganviste borgere	2.600	1.200	1.200	1.200
Ø304	Styrket indsats på krisecentrene	2.500	2.500	2.500	2.500
Ø305	Etablering af fremskudt sagsbehandling	1.800	1.700	1.700	1.700
Ø306	Forstærket indsats overfor udsatte kontanthjælpsmodtagere	2.000	2.000	2.000	2.000
Total		8.900	7.400	7.400	7.400

Borgere med handicap

Nummer	Ønskeforslag	2013	2014	2015	2016
Ø401	Tidlig indsats til familier med handicappede børn	2.400	2.400	0	0
Ø402	Velfærdsteknologisk center til borgere med handicap	0	0	500	1.000
	anlæg	600	58.100	3.400	0
Ø403	Prioriteret plan for at øge kvalitet og udbud af dagtilbud for borgere med handicap	-2.200	-2.200	-2.200	-2.200
	anlæg	300	61.200	0	0
Total		1.100	119.500	1.700	-1.200
Drift i alt		60.000	71.800	83.300	133.400
Anlæg i alt		30.800	375.100	242.600	8.200
Ønskeforslag i alt		90.800	446.900	325.900	141.600

Ø101 Ønskeforslag: Københavns Kommunes strategi for udvikling af arbejdet med udsatte børn, unge og deres familier (Strategi 2012-2014)

Baggrund

Socialforvaltningen har udarbejdet en ny strategi for udvikling af arbejdet med udsatte børn, unge og deres familier (Strategi 2012-2014). Strategien er en revision og videreudvikling af den strategi, der har været gældende på børneområdet de seneste to år (Strategi 2010-2012). Strategi 2012-2014 er bundet op på de overordnede, politisk vedtagne mål for udviklingen af området. Målene er, at udsatte børn og unge i lighed med andre børn og unge får muligheder for at udfolde og udvikle sig, får en opvækst med trivsel og gode vilkår og får mulighed for samme grad af succes i voksenlivet, som andre børn og unge. Strategi 2012-2014 udfoldes indenfor seks overordnede fokusområder, der viser retningen for arbejdet med udsatte børn, unge og deres familier. De seks fokusområder er:

1. Tidlig indsats i forhold til udsatte børn og unge
2. Kvalificerende skolegang til udsatte børn og unge
3. Insisterende indsats i forhold til unge, der begår kriminalitet eller er i risiko herfor
4. God overgang til voksenlivet for udsatte unge
5. Udvikling af anbringelsesviften
6. Bedre myndighedsarbejde

Herudover er *en mere vidensbaseret udvikling og praksis* defineret som et tværgående fokusområde, som sætter rammerne for strategien og har indflydelse på alle ovenstående fokusområder.

Socialudvalget har vedtaget tre pejlemærker for børneområdet. Pejlemærkerne skal understøtte, at de overordnede mål nås. De tre pejlemærker er:

1. Flere udsatte børn og unge får en kvalificerende skolegang
2. Færre udsatte børn og unge ender i kriminalitet
3. Flere udsatte børn og familier får en tidligere indsats

Med Strategi 2012-2014 sikrer Socialforvaltningen, at forvaltningens arbejde understøtter de overordnede politiske mål og pejlemærker. Dermed skaber strategien sammenhæng mellem de politiske prioriteringer for området, og de konkrete indsatser, som iværksættes for udsatte børn og unge i København.

Indhold

En stor del af Strategi 2012-2014 finansieres inden for Socialforvaltningens nuværende ramme, men for enkelte aktiviteter vil det være nødvendigt at få tilført midler til rammen, for at disse kan gennemføres. Disse aktiviteter er:

Tilknytte skolesocialrådgivere til privat- og friskoler

Nogle familier med begyndende vanskeligheder henvender sig af den ene eller anden årsag ikke selv til Socialforvaltningen – heller ikke selv om det kan gøres anonymt. Derfor er det vigtigt, at vi som Socialforvaltning aktivt søger at opspore børn og familier i begyndende problemer. Det skyldes, at det ofte er disse samarbejdsparter, der først bliver opmærksomme på et barn eller en familie i begyndende vanskeligheder, og de skal have let og hurtig adgang til at drøfte tvivl, usikkerhed og deciderede bekymringer med Socialforvaltningen.

Erfaringer fra skolesocialrådgiverordningen på de københavnske folkeskoler viser, at socialrådgiverne er en stor støtte for lærere i forhold til at afklare bekymringer, anvise handlemuligheder samt støtte dem i forældresamarbejdet. Derudover afhjælper rådgivning til forældrene mange familiers problemer, inden de vokser sig store, og dermed undgås en sag i Socialforvaltningen. I de sager, hvor støtte fra Socialforvaltningen er nødvendig, sikrer socialrådgiverne en god brobygning mellem skole, familie og Socialforvaltning.

Ca. 25 % af de københavnske børn går i privat- eller friskole. For at sikre en tidlig opsporing af udsatte børn og unge, der går i privat- eller friskoler ønsker Socialforvaltningen at arbejde målrettet på at få socialrådgivere tilknyttet alle privat- og friskole. Dette er dog kun muligt på en frivillig basis, men det vurderes, at flere skoler er interesserede. En privat skole – Det Kgl. Vejsenshus – har tilknyttet en socialrådgiver, mens 11 skoler i City-Østerbro har udvist interesse for skolesocialrådgiverordningen. Privat- og friskolerne vil få tilbudt en model, hvor de får tilknyttet en skolesocialrådgiver 1 dag om ugen.

Den forventede effekt af at tilknytte socialrådgivere til privat- og friskoler er, at Socialforvaltningen styrker samarbejdet med de faggrupper, der ser børn/unge til dagligt, således at flere børn og familiers vanskeligheder afhjælpes inden det bliver en sag i Socialforvaltningen såvel som børnene har en bedre skolegang. Ønsket understøttes således Socialudvalgets pejlemærke omkring *flere udsatte børn og unge får en tidligere indsats samt flere udsatte børn og unge får en kvalificerende skolegang.*

Det vil vurderes, at det vil være muligt at indgå aftale om at tilknytte socialrådgivere til omkring 37 privat- og friskoler. Det første år vurderes det, at ordningen bør igangsættes ved skolestart, hvorfor udgiften i 2013 vil være 2,250 mio. kr. Fra 2014 og frem årlige udgift vil være 4,5 mio. kr.

Udvikle tilbud til unge med fokus på overgangen til voksenlivet samt etablering af efterværns-kontaktpersoner

Udsatte og sårbare unge står overfor særlige udfordringer i overgangen til voksenlivet. De kæmper med kriminalitet, dårlig uddannelse, sygdom, ringe økonomi, misbrug og tidligt forældreskab. En undersøgelse fra 2009 viser, at der er dobbelt så mange tidligere foranstaltningssmodtagere i alderen 19-30 år, som ikke er i beskæftigelse sammenlignet med øvrige unge i København. Denne udfordring problematiseres yderligere af lovgivningen på området, der skelner mellem hjælp til børn og unge indtil det 18. år (evt. 23. år) og voksne.

Vi har derfor en stor opgave i at sikre, at unge ikke bliver tabt mellem systemerne. Og vi har en stor opgave i at kvalificere indsatsen overfor udsatte unge således, at flere kommer i uddannelse eller beskæftigelse og flere bliver i stand til at klare en voksentilværelse uden støtte.

For at imødekomme disse udfordringer vil Socialforvaltningen på baggrund af viden og erfaringer udvikle nye typer tilbud til unge i overgangen til voksenlivet. Eksempelvis:

- Kursusforløb i tilværelseskompetencer for unge, som har brug for konkret og praktisk støtte i forbindelse med overgangen til voksenlivet.
- Coachforløb rettet mod sårbare unge, som vil have gavn af specialtilrettelagte forløb i forbindelse med overgangen til voksenlivet.
- Mentorforløb i samarbejde med lokale virksomheder for at give unge erfaringer med arbejdsmarkedet. Forløbet kan hente inspiration fra et nuværende mentorprojekt i familieenheden Brønshøj-Husum-Vanløse.

Derudover foreslås en etablering af efterværnskontaktpersoner for udsatte unge, der overgår til voksensystemet. Indsatsen skal have fokus på, at støtte de unge i at komme i uddannelse eller beskæftigelse og skal bidrage til at sikre en velforberedt og sammenhængende overgang til voksenlivet for de unge. På den baggrund vil Socialforvaltningen gennemføre et projekt med særlige efterværnskontaktpersoner, der er specielt rustet til at arbejde systematisk med unge i efterværnsforløb.

Målgruppen for alle tilbud er udsatte unge mellem 16 og 23 år. Tilbuddene bør kunne gives både som forebyggende foranstaltninger og efterværn.

Forslagene skal bidrage til at nå Socialforvaltningens mål om, at udsatte børn og unge får samme succes i voksenlivet som andre børn og unge samt målet om, at flere udsatte unge påbegynder en ungdomsuddannelse. Forslaget understøtter endvidere intentionerne i Barnets Reform, hvor der sættes fokus på udsatte unges overgang til voksenlivet,

og forslaget ligger i forlængelse af de problemstillinger, som Ungdomskommissionen nævner, og som arbejdet med en ungestrategi for Københavns Kommune skal inddrage.

Det vurderes at ovenstående kan finansieres ved at tilføre Socialforvaltningens ramme 8,5 mio.kr. årligt fra 2013 og frem.

Udvide projekt socialrådgivere i daginstitutioner

Et tæt samarbejde mellem Socialforvaltningen og de aktører, der ser børn til dagligt, er helt afgørende for en succesfuld tidlig indsats for udsatte børn og familier. For at nå Pejlemærke 3¹ ønsker Socialforvaltningen at styrke dette samarbejde yderligere, ved at udvide det igangværende projekt med socialrådgivere tilknyttet daginstitutioner.

Foreløbige resultater

De foreløbige erfaringer fra projektet viser, at socialrådgiverne er en stor støtte for pædagoger i forhold til at afklare bekymringer, anviser handlemuligheder samt støtte dem i forældresamarbejdet. Institutionspersonalet giver udtryk for, at de oplever, at børnene hjælpes hurtigere og mere kvalificeret end tidligere, og at afstanden til Socialforvaltningen er blevet markant kortere. De foreløbige resultater² viser således, at

- Socialrådgivernes rådgivning til forældre afhjælper mange familiers problemer, inden de vokser sig store, og dermed undgås en sag i Socialforvaltningen.
- I de sager, hvor støtte fra Socialforvaltningen er nødvendig, sikrer socialrådgiverne en god brobygning mellem daginstitution, familie og Socialforvaltning. Således kan Socialforvaltningen hurtigere og mere skånsomt igangsætte sociale foranstaltninger til de børn og familier, som har et særligt støttebehov.

Ordningens nuværende dækning

Den nuværende ordning med socialrådgivere i daginstitutioner er i dag i fem af Socialforvaltningens otte bydele. Der er i alt ansat 10 ½ daginstitutionssocialrådgivere, der dækker 63 institutioner. Udgiften til denne ordning er i 2012 på 5,8 mio. kr. Hovedbevillingen til ordningen udløber med udgangen af 2012, mens en ekstrabevilling med 2 mio. kr. årligt løber frem til udgangen af 2014.

Model for udvidelse af ordningen

På baggrund af de gode erfaringer ønsker Socialforvaltningen fra 2013 henholdsvis at fortsætte og udvide ordningen til resten af byen samt i højere grad fokusere på de mest socialt belastede institutioner i de

¹ Flere udsatte børn og familier får en tidligere indsats

² Projektet evalueres pt. og en færdig evaluering foreligger medio april 2012.

enkelte bydele. Helt konkret foreslås det at ansætte i alt 19 daginstitutionssocialrådgivere, der hver knyttes til to klynger/netværk (afhængig af størrelsen på klyngerne/netværk). Hermed vil ordningen dække ca. 38 af de mest socialt belastede institutionsklynger og –netværk³, hvilket svarer til ca. 1/3 af alle 0-6-års institutioner i Københavns Kommune. Udvidelsen kan opnås ved at sænke det nuværende serviceniveau for de aktuelt deltagende institutioner samt oprette yderligere 9 ½ stillinger.

Socialforvaltningen vurderer, at man med denne model opnår den størst mulige effekt for pengene ift. at opnå nå Pejlemærke 3.

Modellen vil årligt koste 10 mio. kr. Udgifterne omfatter lønmidler, midler til projektledelse samt midler til uddannelse og supervision. Grundet den ekstra bevilling på 2 mio. kr. i henholdsvis 2013 og 2014 vil det samlede beløb være 8 mio. kr. i 2013 og 2014 derefter 10 mio. kr. årligt fremover.

Tidligt og systematisk inddragelse af familiens private og professionelle netværk

Når et barn er i sociale vanskeligheder, er det sjældent, at problemerne knytter sig til barnet alene. Som oftest er det problematikker i og omkring familien og miljøet omkring barnet, der negativt påvirker barnet og bringer det i en udsat position. Samtidig viser forskningen, at der kan kompenseres for belastningsfaktorerne omkring barnet, hvis der tilsvarende findes eller opbygges beskyttende faktorer omkring barnet. Det er derfor vigtigt, at det ikke kun er barnet, der tages hånd om, men at der kigges på barnet som en del af en helhed, der omfatter forældre, søskende, anden familie, det nære og professionelle miljø mv.

For at sikre en succesfuld indsats med varige positive forandringer hos et barn og familie er det derfor helt centralt, at familien og andre aktører omkring familien (både professionelle og private) inddrages aktivt og ansvarliggøres i forhold til at finde løsninger på barnets og familiens vanskeligheder. På denne måde tages der også hånd om de rammer og betingelser, der skaber den bekymrende situation for barnet.

En effektiv metode til at inddrage relevante parter er ved afholdelse af netværksmøder. Dette kan både foregå i den tidlige indsats, inden der er opstartet en sag i Socialforvaltningen, og i forbindelse med myndighedsarbejdet. Til et netværksmøde sætter barnets private og professionelle netværk sig sammen og bidrager med hver deres viden om barnets og familiens vanskeligheder, ressourcer og mulige løsninger på problemerne. Netværksmødet sikrer dermed, at alle i det professionelle og private netværk trækker i samme retning og arbejder hen imod de samme mål, og at der er en klar arbejds- og ansvarsfordeling og klare aftaler i forhold til, hvem der gør hvad, herunder også, hvad familien og det private netværk skal gøre for at sikre barnets trivsel.

³ Den gennemsnitlige institutionsklynge/-netværk består af ca. 5 institutioner.

Socialforvaltningen ønsker at udbrede metoden, så den benyttes i flertallet af børnesager samt i forposternes tidlige, forebyggende arbejde. Ønsket bygger på de gode erfaringer BFCK Amager Øst har haft med at benytte metoden i alle deres undersøgelsessager. Her har det vist sig, at det ofte har været muligt at finde løsninger i netværket, der enten understøtter de foranstaltninger, der skal igangsættes, så resultatet for barnet og familien bliver bedre, eller helt erstatter behovet for foranstaltninger, da vanskelighederne kan løses i netværket. Ønsket understøtter hermed Socialudvalgets pejlemærke omkring *flere udsatte børn og unge får en tidlige indsats*.

Metoden er dog tidskrævende, idet denne type møder kræver en del forberedelse og løbende opfølgning for at kunne give gode resultater. Dette kan i dag ikke rummes indenfor den tid, en sagsbehandler har til den enkelte sag. Hvis ønsket om at afholde netværksmøder i flertallet af børnesager således skal kunne implementeres, kræver det, at der afsættes midler til sagsbehandlingen samt træning i metoden.

Det vurderes at ovenstående kan finansieres ved at tilføre Socialforvaltningens ramme 8 mio.kr. årligt fra 2013 og frem.

Videreudvikle de åbne og anonyme rådgivningstilbud og gøre dem mere opsøgende

Socialforvaltningen ønsker at afhjælpe børn og familiers vanskeligheder inden de udvikler sig i en sådan grad, at der er behov for at iværksætte foranstaltninger. Derfor er det afgørende, at vi får kendskab til familier med begyndende problemer så tidligt som muligt. En måde at gøre dette er ved at have åbne og anonyme rådgivningstilbud, hvor borgere kan henvende sig og få råd og vejledning. Derfor har vi både Ungerådgivninger og Familierådgivninger lokalt placeret i alle områder, hvor borgere kan henvende sig og få råd og vejledning af kompetente medarbejdere uddannet til netop dette. Rådgivningen kan både bestå af en enkelt samtale, men kan også være et længere forløb, for eksempel med henblik på at støtte relationen mellem barn/ung og forældre samt forældrene i forælderrollen. Hvis familiens vanskeligheder er for tunge til den åbne rådgivning er tilbuddene brobyggende til børnefamilieenheden, således familien får den støtte de har behov for.

I Strategi 2010-2011 blev der arbejdet med at gøre Unge- og Familierådgivningerne mere åbne og udadvendte, f.eks. via udarbejdelse fælles hjemmeside og pjecer. Bl.a. dette har medført at antallet af henvendelser til Unge- og Familierådgivningerne steget med henholdsvis 41 % og 20 %. I strategi 2012-14 ønsker vi ikke blot at være åbne og udadvendte, vi skal også være inviterende og opsøgende, så vi også får kendskab til de borgere, der ikke selv henvender sig.

Dette indebærer, at rådgivningstilbuddene skal være mere opsøgende både direkte i forhold til borgerne, men også i forhold til de professionelle, som er i kontakt med borgerne, der kan have brug for hjælp fra rådgivningstilbuddene og derfor skal kende til dem. Det kan f.eks.

være gennem rådgivning, der hvor borgerne er såsom på biblioteker, i sundhedshuse, ved forældreafstner i institutioner og boligsociale arrangementer mv.

En videreudvikling af de åbne og anonyme rådgivningstilbud vil betyde en stigning i henvendelser, aktiviteter og opgaver. Rådgivningsområdet er i dag ikke styret ens på tværs af de 8 børnefamilieenheder, hvilket bør tilpasses. For at styrke rådgivningstilbuddenes kapacitet er der således behov for en opnormering af medarbejdere såvel som at der udarbejdes nyt koncept for indsats og styring på rådgivningsområdet.

En forventet effekt af en videreudvikling og styrkelse af de åbne og anonyme rådgivningstilbud er at Socialforvaltningen får tidligere kontakt med flere borgere, hvilket vil medføre, at flere børn og familiers vanskeligheder afhjælpes inden det bliver en sag i Socialforvaltningen. Ønsket understøtter således Socialudvalgets pejlemærke omkring *flere udsatte børn og unge får en tidligere indsats*.

Det vurderes at ovenstående kan finansieres ved at tilføre Socialforvaltningens ramme 6 mio.kr. årligt fra 2013 og frem.

De økonomiske konsekvenser

Tabel 1. Serviceudgifter

1.000 kr. – 2013 p/l	2013	2014	2015	2016
<i>Serviceudgifter:</i>				
- Tilknytte skolesocialrådgivere til privat- og friskoler	2,3	4,5	4,5	4,5
- Udvikle tilbud til unge med fokus på overgangen til voksenlivet samt etablering af efterværns-kontaktpersoner	8,5	8,5	8,5	8,5
- Udvide projekt socialrådgivere i daginstitutioner	8,0	8,0	10,0	10,0
- Tidligt og systematisk inddragelse af familiens private og professionelle netværk	8,0	8,0	8,0	8,0
- Videreudvikle de åbne og anonyme rådgivningstilbud og gøre dem mere opsøgende	6,0	6,0	6,0	6,0
Serviceudgifter i alt	32,8	35,0	37,0	37,0

Ø201 Ønskeforslag: Øget beskæftigelsesindsats for sindslidende borgere i København

Baggrund

Beskæftigelse for sindslidende borgere i København er et fokuspunkt i psykiatriplanen og måles i dag som et af pejlemærkerne.

Status på pejlemærket viser siden baselinemåling en mindre tilbagegang i den procentvise andel af borgere med sindslidelse, som var i et beskæftigelsesrettede tilbud. Dette fordrer øget fokus og indsats på området.

Pt. kortlægges de beskæftigelsesrettede tilbud i de socialpsykiatriske centre, og der lægges planer for, hvilke tilbud, der skal være på tværs af centrene og hvilke nye initiativer, der skal på banen. Det står dog klart, at der er behov for tiltag, som konkret kan kombinere de lokale tilbud med en beskæftigelsesindsats, som rækker længere ud på arbejdsmarkedet.

Der foreslås derfor en opgradering af Fremtidsfabrikken og VIVIL, som begge er bydækkende projekter, hvis bevilling udløber med årets udgang. Desuden foreslås midler til at optrappe indsatsen for ”prækvalificering” af borgere i interne bo- og aktivitetstilbud til det eksterne arbejdsmarked (mentorer/brugerguides).

Både Fremtidsfabrikken, som er et aktiveringstilbud til unge med psykiske problemstillinger og VIVIL, som er specialiseret i jobformidling til borgere med sindslidelser, har begge vist gode resultater både i forhold til tilslutning og effekt.

På Fremtidsfabrikkens kurser gennemfører over ¾ af deltagerne kurserne og projektet har på de seneste kurser oplevet, at op mod 80 % efterfølgende fortsætter i uddannelsesforløb eller aktivering. Mange deltagere giver udtryk for, at deltagelse i kurserne forbedrer deres livskvalitet. VIVIL har siden åbningen i april 2011 været involveret i 53 jobsamtaler og medvirket til at etablere 18 jobs og 23 praktikpladser til projektdeltagerne. VIVIL har frem til december 2011 haft henvendelser fra 116 borgere – hvor af 70 % er førtidspensionister. Der er pt. venteliste til projektet.

Indhold – Fremtidsfabrikken og VIVIL

Erfaringer fra Fremtidsfabrikken og VIVIL peger på, at mange sindslidende uanset forsørgelsesgrundlag gerne vil på arbejdsmarkedet/ i uddannelse, men de finder det vanskeligt at navigere indenfor de givne rammer (særlig i relation til Beskæftigelses- og Integrationsforvaltningen). Ligeledes indikerer resultaterne, at der er potentiale i målgruppen, så snart det er muligt at forfølge sine ”drømme” i det tempo, der passer til den enkelte.

For nogle giver det mening relativt hurtigt at forfølge en drøm om arbejde på det almindelige arbejdsmarked. For andre giver det mening at prækvalificere sig til det almindelige arbejdsmarked via interne job på f.eks. botilbud/aktivitets- og samværstilbud. I begge tilfælde er der behov for kvalificeret støtte for den enkelte. Samtidig har især VIVIL erfaret, at nogle brugere gerne vil adskille sit arbejds- og privatliv, forstået på den måde, at det er afgørende for dem, at det er en anden end kontaktperson/hjemmevejleder, som er hjælper i forhold til de jobrelaterede opgaver.

Det foreslås derfor, at der etableres en pulje på 2.700 t.kr (6 fuldtidsstillinger a 450 t. kr.) til beskæftigelsesrettede indsatser på individniveau i de socialpsykiatriske centre. Puljen kan bruges til enten at tilknytte særlige arbejdsmentorer til den enkelte, hvor støtten skrues op/ned efter behov både i den prækvalificerende fase med henblik på at fastholde ”drømmen” om en tilknytning til arbejdsmarkedet. Eller der kan tilknyttes et kendt ansigt f.eks. vedkommendes kontaktperson/hjemmevejleder.

Herudover indeholder forslaget en videreførelse og opgradering af Fremtidsfabrikken og VIVIL. Fremtidsfabrikken startede i september 2009 som et initiativ fra rammeplanen for socialpsykiatrien og fik i forbindelse med budgetforhandling for 2012 bevilget yderligere et års drift. VIVIL er et to-årigt projekt under Socialforvaltningen finansieret af midler fra Arbejdsmarkedsstyrelsen frem til 1. november 2012.

Fremtidsfabrikken arbejder med kompetencer i forhold til social integration, uddannelse og beskæftigelse for unge (typisk kontanthjælpsmodtagere) mellem 18 og 30 år. Projektet består pt. hovedsagligt af kursusforløb 2 gange/årligt for målgruppen. En opgradering af projektet vil bestå i en tilførsel af medarbejderres-sourcer til udvidelse af pladser på kursusforløb samt at skabe rammer for en mere varig og struktureret opfølgning. Via opfølgningen fastholdes den unge i uddannelse og beskæftigelse med tilknytning til netværket og mentorer i Fremtidsfabrikken (i alt 1.600 t.kr.)

I VIVIL afprøves nye metoder til at støtte mennesker med en sindslidelse, der modtager enten kontanthjælp (match 2-3) eller førtidspension i deres ønske om at etablere og fastholde kontakten til arbejdsmarkedet. En opgradering af projektet på medarbejdersiden vil bevirke en stigning i kapaciteten til at køre jobformidlingsforløb for 175 førtidspensionister/årligt (3.100 t. kr.) og et aktiveringsforløb med 20 pladser/årligt for kontanthjælpsmodtagere med et særligt fleksibelt opkvalificeringsforløb via arbejde i den frivillige sektor med sideløbende jobsøgning (1.200 t.kr.).

Den styrkede indsats på beskæftigelsesområdet for sindslidende vil øge sindslidendes tilknytning til arbejdsmarkedet og flere vil opnå en kompetencegivende uddannelse. Effekten af indsatsen vil direkte kun-

ne aflæses på pejlemærket om beskæftigelse, ligesom der er en formodning om, at indsatsen vil have sideeffekter, hvor flere sindslidende bliver helt eller delvis selvforsørgende og opnår større selvværd. Tiltagene forventes også at kunne give et øget flow på boområdet – herunder mindske behov for hjælp og støtte til den enkelte. Disse effekter vil med tiden kunne aflæses i forvaltningens forandringskompass.

De økonomiske konsekvenser

Samlet ønskes midler på i alt 8.600 t kr. Fordelingen i driftsudgifter mellem de forskellige tiltag ses ud af nedenstående tabel

Tabel 1. Serviceudgifter

1.000 kr. – 2013 p/l	2013	2014	2015	2016
<i>Serviceudgifter:</i>				
- Pulje til beskæftigelsesrettede indsatser (mentorer/guides)	2.700	2.700	2.700	2.700
- Videreførelse og opgradering af Fremtidsfabrikken	1.600	1.600	1.600	1.600
- Videreførelse og opgradering af VIVIL jobformidling for sindslidende	4.300	4.300	4.300	4.300
-				
Serviceudgifter i alt	8.600	8.600	8.600	8.600

Tidligere afsatte midler

Fremtidsfabrikken er som nævnt ovenfor finansieret via et initiativ fra rammeplanen for socialpsykiatrien 2009-2012 og fik i forbindelse med budgetforhandling for 2012 bevilget yderligere et år

Forslaget her viderefører og opgraderer tilbuddet.

Tabel 2 Afsatte midler på området i tidligere budgetaftaler:

1.000 kr. (løbende p/l)	2011	2012	2013	2014	2015	2016
<i>Afsatte midler i budgetaftale 2012:</i>						
Fremtidsfabrikken		1.014				
-						
Afsatte midler i alt		1.014				
Heraf forbrugt		-				

Ø202 Ønskeforslag: Udvidelse af boligkapacitet til 84 borgere med handicap og sindslidelse, samt øget hjemmevejlederstøtte til borgere med sindslidelse

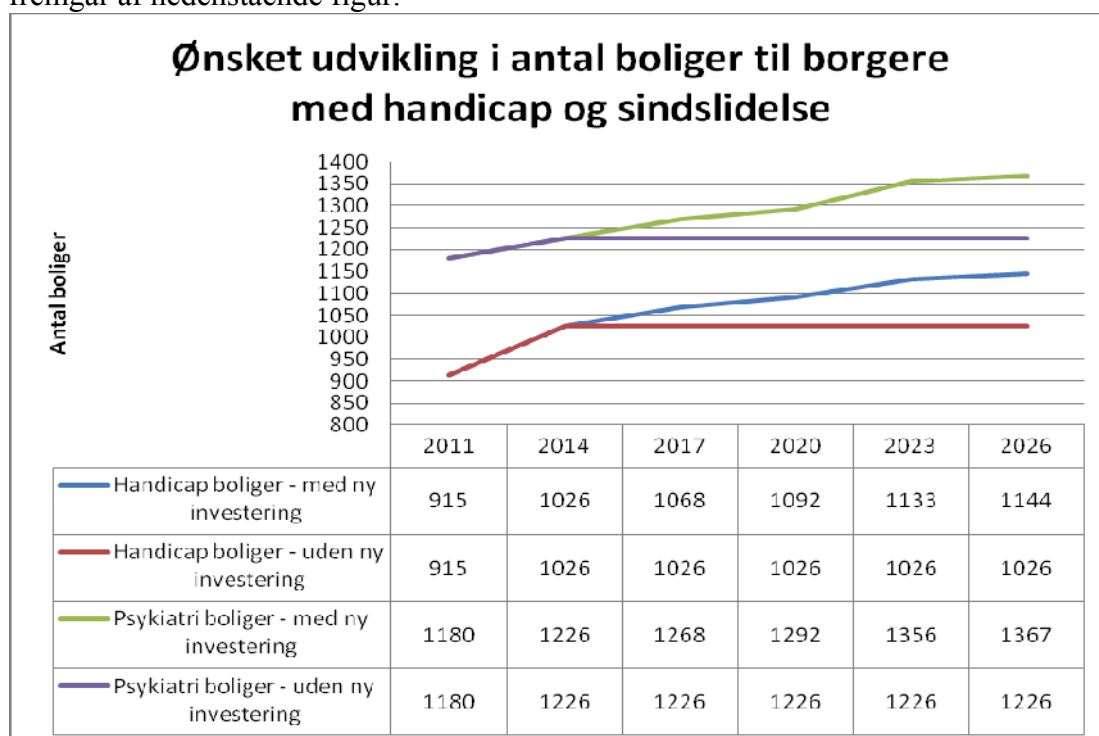
Baggrund

Socialforvaltningen ønsker at etablere 84 nye boliger til borgere med handicap og sindslidelse frem til 2017 for at følge med den forventede udvikling i demografien i København, som også beskrevet i Socialforvaltningens ”Plan for boliger til borgere med handicap, sindslidelse og udsatte borgere” (Boligplanen).

Derudover ønsker Socialforvaltningen at sikre flowet fra de eksisterende botilbudspladser ved at øge antallet af hjemmevejledere, der kan yde støtte i eget hjem, herunder om natten, og sikre billige boliger til unge.

Socialforvaltningen har et mål om, at 80% af alle borgere skal have tilbudt en bolig indenfor 6 måneder for borgere med handicap og 4 måneder for borgere med sindslidelse. Denne målsætning vil kunne opfyldes med de boliger, der allerede er finansieret. Men ventelisten vil hurtigt stige igen, da der er behov for flere botilbudspladser frem mod 2016. Derudover vil ventelisten stige på de psykiatriske botilbud, fordi beboerne på botilbuddene, som har potentiale for at flytte ud i en mere selvstændig bolig, ikke kan flytte på grund af manglende billige boliger til unge på kontanthjælp og at der især i udflytningsperioden er behov for øget hjemmevejlederstøtte.

Udviklingen i ventelisten med og uden det ønskede antal pladser fremgår af nedenstående figur.



Forslaget vil medføre en samlet anlægsudgift på 115,4 mio. kr. og en samlet driftsudgift på 66,5 mio. kr. Hvis forslaget om en modernisering og samling af handicap botilbuddene Møllehuset og Guldbergs Have (jf. moderniseringsplan af boliger til borgere med handicap, psykiatri og udsatte borgere”) vedtages kan Socialforvaltningen selv finansiere driften af 2 pladser til borgere med handicap. Derved vil driftsudgiften være på 65,0 mio. kr.

Indhold

Der skal etableres 42 boliger til hver målgruppe. Sammensætningen af boligtyperne er baseret på en analyse af ventelisterne, samt hvor mange boliger, der skal etableres sammen for at opnå driftsoptimering. Pladspriserne afspejler de forskellige målgruppers støttebehov baseret på voksenudredningsmetoden.

Desuden er tilbudstyperne defineret ud fra, hvilke tilbud der bedst opfylder målsætningerne i Socialforvaltningens Boligplan, dvs. de 11 spor der skal udbrede viften af boligtyper til borgere med handicap og sindslidelse.

Derudover foreslås hjemmevejlederstøtten til borgere med sindslidelse øget ved at ansætte 10 nye hjemmevejledere, etablere mulighed for støtte om natten, samt etablere 40 billige boliger til unge. Dette vil primært bidrage til at flere kan flytte ud fra de eksisterende botilbudspladser og i nogen grad til at afvikle ventelisten til de lettere botilbudspladser.

Om der skal etableres almene boliger eller servicelovsboliger er afhængig af borgernes indkomstgrundlag, og det vil derfor være en konkret vurdering hvilken boligtype, der skal etableres. Borgere, der skal bo i en længerevarende bolig (ofte borgere med højt støttebehov) har som udgangspunkt førtidspension og kan derfor bo i en almen bolig. Borgere, der skal bo i en midlertidig bolig har som udgangspunkt kun en kontanthjælp, og skal derfor etableres som servicelovsboliger.

Nye boliger til borgere med handicap

Til borgere med handicap ønskes der finansieret:

5 pladser til afskærmningspladser etableret i servicelovsboliger. Etableringen af boligerne følger spor 2 i boligplanen: etablering af flere boliger til enkeltmandsprojekter. Boligtypen forebygger køb af dyre pladser i andre kommuner.

24 pladser til borgere med højt støttebehov i almene boliger.

Til boligerne skal etableres et internt dagtilbud som følge af spor 3 i dagtilbuddet. Etableringen af et internt dagtilbud medfører større tryk for beboerne, samt sparer driftsudgifter til transport.

13 pladser til unge med mellem støttebehov i servicelovsboliger. Boligerne følger spor 9 i Boligplanen om etablering af flere billige boliger til unge på kontanthjælp. Etableringen af boligtypen medfører, at unge på kontanthjælp kan få en tidssvarende bolig og fremmer, at de unge hurtigere kan få en så selvstændig tilværelse som muligt.

Nye boliger til borgere med sindslidelse

Til borgere med sindslidelse ønskes der finansieret:

18 boliger til unge med mellem støttebehov etableret efter serviceloven.

Pladserne følger spor 9 i Boligplanen om etablering af flere billige boliger til unge på kontanthjælp. Etableringen af boligtypen medfører, at unge på kontanthjælp kan få en tidssvarende bolig, og fremmer, at de unge hurtigere kan få en så selvstændig tilværelse som muligt.

24 pladser til borgere med højt støttebehov i almene boliger.

Boligerne vil være af varierende størrelse, så kontanthjælpsmodtagere også kan betale huslejen. Etableringen af pladserne følger spor 9 i Boligplanen om flere billige boliger. Derudover vil boligerne blive specialiseret til en målgruppe af borgere med sindslidelse og enten somatisk plejebæhov, omfattende misbrug og/eller udadreagerende adfærd afhængig af øvrig specialisering i Socialforvaltningens moderniseringsplaner af de eksisterende botilbudspladser. Specialiseringen følger spor 1 i Boligplanen.

Udvidelse af hjemmevejlederkapacitet og etablering af billige boliger

Intensiv hjemmevejlederstøtte

Der ønskes ansat 10 nye hjemmevejledere, der kan yde intensiv støtte til borgere i eget hjem. Hver hjemmevejleder vil få et sagsomfang på ca. halvdelen af det gennemsnitlige antal sager, en hjemmevejleder som gennemsnit har i 2012. Hjemmevejlederne vil i første omgang skulle bidrage til at udsluse de ca. 70 borgere på de eksisterende botilbud og bofællesskaber, der ifølge deres voksendredning har potentiale for at flytte i en mere selvstændig bolig indenfor de næste to-tre år. Derudover skal hjemmevejlederne yde støtte til de borgere, der på nuværende tidspunkt står på venteliste til et midlertidigt botilbud, men som ved udvidelse af støtteniveauet for hjemmevejledning kan blive boende i egen bolig. Dette gælder for 10-20 borgere om året på ventelisten.

Der er i antallet af hjemmevejledere taget hensyn til, at der allerede er finansieret et udslusningsteam i 2012, der har 20 helårspladser. Derudover blev der i budget 2012 finansieret 8 ekstra hjemmevejledere, som dog primært sikrer, at det eksisterende serviceniveau kan holdes med det øgede pres, der er på den almindelige hjemmevejlederstøtte. De muliggør således ikke i sig selv ekstra flow.

Forudsætningen for at borgerne kan bo i en selvstændig bolig med udvidet hjemmevejlederstøtte er, at der etableres en natbase med akut- og aflastningspladser, som forventes etableret i medio 2013 for allerede afsatte midler. Formålet med pladserne er, at borgerne i korte perioder, når de har behov for mere støtte, kan bo på en aflastningsplads. Akut- og aflastningspladserne vil suppleres med en natcafé, da det ofte er om natten borgerne føler sig utrygge. Dog er der behov for yderligere midler til at natbasen også kan have en udgående funktion, der kan opsøge borgeren i eget hjem ved behov.

40 billige boliger til unge

Derudover er forudsætningen for, at borgerne kan bo i en selvstændig bolig med intensiv hjemmevejlederstøtte, at borgerne kan få en billig bolig. Dette skyldes, at en stor andel af dem, som kan bo i egen bolig med udvidet hjemmevejlederstøtte er unge på kontanthjælp. Disse boliger kan ikke i dag findes igennem den sociale boliganvisning, der i forvejen har en mangel på billige boliger.

Det vurderes, at der er behov for i alt 40 billige boliger til unge. Boligerne forventes etableret ved dels at opkøbe private ejendomme, som derefter udlejes til de unge, og dels ved at nedsætte huslejen i eksisterende almene boliger. De øvrige ca. 30 borgere i målgruppen forventes at kunne blive boende i deres egen bolig.

De økonomiske konsekvenser

Driftsudgifterne til boligerne er baseret på de enhedspriser, der var resultat af en analyse af udgifterne på handicap og psykiatri botilbudene i 2010, og som er beskrevet i ”Redegørelse om udgifter til botilbud i Socialforvaltningen” af 20. maj 2010. Enhedspriserne tager højde for, at Socialforvaltningen sparer udgifter på bl.a. hjemmepleje, aflastning og indlæggelser, når der etableres flere botilbudspladser. Pladspriserne fra analysen fremgår af tabel 2 og er fremskrevet til 2013 p/l.

I analysen var dog ikke inkluderet pladspriser for borgere med handicap med afskærmningsbehov samt aflastnings- og akutpladser til borgere med sindslidelse, der bor i egen bolig. På baggrund af erfaringstal er disse pladspriser estimeret til at være henholdsvis 1,5 og 0,3 mio. kr. pr. plads.

Udgifterne til hjemmevejlederstøtte er baseret på en årsløn pr. hjemmevejleder på 500 t. kr. for støtte om dagen. Derudover skal der afsættes midler til udgående socialpædagogisk støtte om natten, som samlet vil medføre en udgift på 2,7 mio. kr. Midlerne ønskes bemidlet fra medio 2013, da natbasen først skal være i drift før hjemmevejlederne kan udføre deres arbejde.

Udgifterne til nedsættelse af husleje i almene boliger er udregnet ud fra en nedsættelse på 550 kr. pr. m² i alle 1-værelsesboliger på 50 m² i en almen boligafdeling med 66 1-værelsesboliger. Den reelle udgift afhænger af hvilken boligafdeling der kan indgås aftale om nedsætte huslejen i.

Tabel 1. Driftsaktivitet - serviceudgifter

1.000 kr. – 2012 p/l	2013	2014	2015	2016
<i>Serviceudgifter:</i>				
24 boliger til borgere med sindslidelse med højt støttebehov (0,44 mio. pr. plads)	0	0	0	10.560
18 akut- og aflastningsboliger boliger (0,3 mio. pr. plads)	0	0	2.700	5.400
5 boliger til borgere med handicap med afskærmningsbehov (1,5 mio. pr. plads)	0	0	0	7.500
24 boliger til borgere med handicap med højt støttebehov (1,03 mio. pr. plads)	0	0	0	24.720
13 boliger til borgere med mellem støttebehov (0,625 mio. pr. plads)	0	0	4.063	8.125
Udvidelse af hjemmevejlederstøtte og udgående støtte om natten	3.850	7.700	7.700	7.700
Nedsættelse af husleje i almene boliger	0	2.500	2.500	2.500
Serviceudgifter i alt	3.850	10.200	16.963	66.505

Tabel 2. Enhedspriser for botilbudspladser til borgere med sindslidelse og handicap (jf. redegørelse af 20. maj 2010)

I t.kr.	Brutto pladspris 2010 p/l	Besparelser på hjemmepleje, aflastning etc. pr. plads 2010 p/l	Netto pladspris 2010 p/l	Netto pladspris 2013 p/l
Handicap				
Mellem støttebehov (niveau 2)	672	83	589	625
Højt støttebehov (niveau 3)	1.054	83	971	1.030
Psykiatri				
Mellem støttebehov (gennemsnit)	504.000	90.500	414	439

Anlægsudgifterne til pladserne er baseret på enhedsudgifter til etablering af de forskellige boligtyper, der fremgår af tabel 4. Enhedspriserne er afhængig af om boligerne etableres efter serviceloven, hvor

kommunen betaler den fulde anlægsudgiften, eller som almene boliger, hvor kommunen kun betaler udgiften til serviceareal. Derudover afhænger anlægsudgiften af størrelsen af boligerne, som er afhængig af støttebehov.

Table 3. Anlægsudgifter og afledte serviceudgifter

1.000 kr. – 2012 p/l	2013	2014	2015	*
<i>24 pladser til borgere med handicap – højt støttebehov</i>				
<i>Anlæg:</i>				
Forprojektering	500			*
Anlægsudgifter		19.224		
Montering og tomgangshusleje			1.078	
Projektledelse i SOF		72	72	
Anlægsudgifter i alt	500	19.296	1.150	
<i>18 pladser til borgere med handicap – servicelovsboliger (afskærmning eller lavt til mellem støttebehov)</i>				
<i>Anlæg:</i>				
Forprojektering	500			*
Anlægsudgifter		26.676		
Montering og tomgangshusleje			665	
Projektledelse i SOF	50	44	44	
Anlægsudgifter i alt	550	26.719	708	
<i>24 pladser til borgere med sindslidelse- højt støttebehov</i>				
<i>Anlæg:</i>				
Forprojektering	500			*
Anlægsudgifter		12.816		
Montering og tomgangshusleje			1.046	
Projektledelse i SOF		72	72	
Anlægsudgifter i alt	500	12.888	1.188	
<i>18 pladser til borgere med sindslidelse – lavt til mellem støttebehov</i>				
<i>Anlæg:</i>				
Forprojektering	500			*
Anlægsudgifter		26.676		
Montering og tomgangshusleje			665	
Projektledelse i SOF	50	44	44	
Anlægsudgifter i alt	550	26.719	708	
Etablering af billige boliger til unge ved opkøb af private ejendomme				
Køb af boliger	24.000			

Anlægsudgifter i alt	24.000			
Anlæg i alt	26.100	85.622	3.754	

Note: *-markeringer betyder at bevillingen i 2013 ønskes givet som anlægsbevilling ved budgetårets start.

Table 4. Enhedspris for etablering af boligtyperne

Projekttype	Enhedspris - total	M2 pr bolig	Borgers støttebehov
Nybyggeri / almene boliger uden internt dagtilbud	604 t.kr.	77 m2	Mellem til højt
Nybyggeri / almene boliger med internt dagtilbud	875 t. kr.	82 m2	Højt
Nybyggeri / opgangsbofællesskab etableret efter serviceloven	1.554 t.kr.	55 m2	Lavt til mellem
Nybyggeri – afskærmningsboliger etableret efter serviceloven	2.500 t. kr.	90 m2	Meget højt

Tidsangivelse

Table 5. Tidsangivelse for anlægsprojekt

Anlægsaktivitet, tidsangivelse	2013				2014				2015				2016			
	1. kv	2. kv	3. kv	4. kv	1. kv	2. kv	3. kv	4. kv	1. kv	2. kv	3. kv	4. kv	1. kv	2. kv	3. kv	4. kv
<i>5 pladser til borgere med handicap – afskærmningspladser</i>																
- Forprojektering afsluttet			X													
- Udbud gennemført				X												
- Anlægsbevilling givet							X									
- Opførelse igangsat											X					
- Opførelse afsluttet												X				
- Facilitet ibrugtaget													X			
<i>24 pladser til borgere med handicap – højt støttebehov</i>																
- Forprojektering afsluttet			X													
- Udbud gennemført				X												
- Anlægsbevilling givet							X									

- Opførelse igangsat											X					
- Opførelse afsluttet												X				
- Facilitet ibrugtaget													x			
13 pladser til borgere med handicap – lavt til mellem støttebehov																
Grund fundet		X														
- Forprojektering afsluttet			X													
- Udbud gennemført				X												
- Anlægsbevilling givet				X												
- Opførelse igangsat					X											
- Opførelse afsluttet								X								
- Facilitet ibrugtaget									X							
24 pladser til borgere med sindslidelse- højt støttebehov																
- Forprojektering afsluttet			X													
- Udbud gennemført				X												
- Anlægsbevilling givet							X									
- Opførelse igangsat								X								
- Opførelse afsluttet												X				
- Facilitet ibrugtaget													x			
18 pladser til borgere med sindslidelse – lavt til mellem støttebehov																
- Forprojektering afsluttet			X													
- Udbud gennemført				X												
- Anlægsbevilling givet					X											
- Opførelse igangsat						X										
- Opførelse afsluttet									X							
- Facilitet ibrugtaget										X						
Etablering af billige boliger til unge ved opkøb af private																
- Mulige ejendomme fundet	X															
- Købsaftale indgået				X												
- Facilitet ibrugtaget					X											

Table 6. Time indication for operating activity

Driftsaktivitet, tidsangivelse	2013				2014				2015				2016			
	1. kv	2. kv	3. kv	4. kv	1. kv	2. kv	3. kv	4. kv	1. kv	2. kv	3. kv	4. kv	1. kv	2. kv	3. kv	4. kv
5 pladser til borgere med handicap – afskærmningspladser																
- Projekt igangsat			X													
- BR-bevilling givet							X									

Stigning i udgifter til etablering	At udgifterne til ombygning og nybyggeri overstiger anlægsbeløbet, som følge af uforudsete krav til byggeriet og/eller stigende efterspørgsel på boligmarkedet	At Socialforvaltningen må regulere på kravene til boligerne.
Særlige risici vedr. overholdelse tidsplanen	Beskrivelse	Konsekvens
Ændringer til lokalplan	At byggeriet medfører at der skal vedtages en ændring i lokalplanen	At tidsplanen ikke kan overholdes
Manglende udbud, herunder modtagelse af kvalificerede tilbud	At der bliver mindre konkurrence imellem udbydere, som medfører at der kommer færre relevante bud	Gennemførelse af flere udbudsrunder eller at kravene til byggeriet skal revideres

Tidligere afsatte midler

I tabel 8 fremgår der hvilke midler, der tidligere er afsat til hhv. borgere med handicap og sindslidelse.

Tabel 8. Afsatte midler til boliger til borgere med handicap og sindslidelse i tidligere budgetaftaler:

1.000 kr. (løbende p/l)	2010	2011	2012	2013	2014	2015
<i>Afsatte midler i budgetaftale 2010:</i>						
- Etablering af 64 boliger til borgere med sindslidelse og handicap			18.308	18.656		
- Etablering af 12 afskærmningspladser til borgere med handicap	4.841	7.459				
<i>Afsatte midler i budgetaftale 2011:</i>						
- Etablering af 24 solistboliger i Ny Ellebjerg			4.400			
- Etablering af 48 boliger til borgere med handicap			14.400	14.400		
- Etablering af 48 boliger til hjemtagning af borgere med		14.400	2.700	24.300		

handicap						
<i>Afsatte midler i budgetaftale 2012</i>						
Modernisering af Ringbo – 135 plad- ser til borgere med sindslidelse				46.750	46.750	
Dagmargården – etablering af 30 pladser til unge med sindslidelse			50.000			
Afsatte midler i alt	4.841	21.859	89.808	104.106	46.750	
Heraf forbrugt	4.814	21.859				

Ø203 Ønskeforslag: Prioriteret moderniseringsplan af boliger og døgnpladser til borgere med handicap, sindslidelse og udsatte borgere

Baggrund

Dette er en opdatering af den moderniseringsplan, der indgik i budgetforhandlingerne for budget 2012, hvor moderniseringen af de socialpsykiatriske botilbud Ringbo med 135 beboere blev finansieret.

Planen blev udarbejdet i fællesskab med Københavns Ejendomme og Økonomiforvaltningen.

Den prioriterede plan vil løfte bolig- og klimastandarden for 394 boliger for en samlet sum af 416,7 mio.kr.

Projekt	Målgruppe	Antal pladser	Minimum antal pladser	Økonomi	Enhedspris
1. Bofællesskaber til unge med handicap OBS Antallet af pladser er steget fra 19 pladser ifht. moderniseringsplanen fremlagt til budget 2012 mhp. at opfylde moderniseringsmål i Socialforvaltningens Boligplan	Borgere med handicap	58	12	96,7 mio. kr.	1,67 mio. kr.
2. Bofællesskaber til unge med sindslidelse OBS Antallet er pladser er steget fra 20 ifht. moderniseringsplanen fremlagt til budget 2012 mhp. at opfylde mål i Socialforvaltningens Boligplan	Borgere med sindslidelse	60	12	100,0 mio. kr.	1,67 mio. kr.
3. Egmontgården	Krisecenter	72	72	22,2 mio. kr.	0,308 mio. kr.
4. Møllehuset	Borgere med handicap	22	22	13,3 mio. kr.	0,604 mio. kr.
5. Modernisering af det socialpsykiatriske botilbud Linde-	Borgere med sindslidelse	182	182	184,5 mio. kr.	1,104 mio. kr.

gårdshusene					
I alt		394		416,7 mio. kr.	

Planen vil i sin helhed medføre at:

- 70 boliger til borgere med handicap og 202 boliger til borgere med sindslidelse får en tidssvarende bolig med eget bad og køkken.
- At sikkerhed og fleksibilitet for 72 krisepladser optimeres
- at der kommer en årlig besparelse i energiforbrug på 2,3 mio. kr., der foreslås anvendt til etablering af 3 nye pladser til borgere med sindslidelse
- at der indhentes en årlig CO2 fortrængning på 623 ton
- at der sker en samlet driftsoptimering på 1,5 mio. kr., der anvendes til at etablere 2 nye pladser til borgere med handicap

Planen er udarbejdet således, at der frit kan vælges imellem de forskellige moderniseringsprojekter, herunder om der ønskes modernisering af boligforhold eller en energi- og klimarenovering af bygningen. Nogle projekter er dog nybyggeri, hvorfor energi- og klimarenoveringen ikke kan vælges fra.

Selv om modernisering og genopretning kan vælges fra vurderes dette ikke at være hensigtsmæssigt for hverken beboere eller for den kommunale økonomi. Beboerne vil ved en ren energi- og klimarenovering fortsat bo i utidssvarende boliger beliggende i nedslidte bygninger. Derfor vil det fortsat være nødvendigt at ombygge bygningerne på kort sigt.

Konsekvens af moderniseringer

I nedenstående tabel fremgår effekten af moderniseringen for de enkelte forslag. Socialforvaltningens minimumsstandard, er at en bolig skal være på minimum 25 m² med eget bad, dog at der som udgangspunkt etableres store et- eller to-værelsesboliger. Denne standard gælder kun for borgere med handicap og psykiatri, samt længerevarende botilbud til udsatte borgere.

Projekt	Målgruppe	Antal pladser	Standard nu	Standard efter modernisering	Konsekvens af modernisering
1. Bofællesskaber til unge med handicap	Borgere med handicap	58	Værelser på 13-15 m ² , hvor 3-4 borgere deler bad og køkken, der ofte ikke er handicaptilgængelige	Boliger på ca. 50 m ² med eget bad og køkken, der lever op til tilgængelighedskrav	Tidssvarende boliger til unge Driftoptimering og højere serviceniveau
2. Bofællesskaber til unge med sindslidelse	Borgere med sindslidelse	60	Værelser på 13-15 m ² , hvor 3-4 borgere deler bad og køkken, der ofte ikke er handicaptilgængelige	Boliger på ca. 50 m ² med eget bad og køkken, der lever op til tilgængelighedskrav	Tidssvarende boliger til unge Driftoptimering og højere serviceniveau
3. Egmontgården	Krisecenter	72	Bygning med utidssvarende køkkener, manglende sikkerhedsforanstaltning og utidssvarende klimaskærm	Klimarenovering af bygning, samt forbedring af sikkerhedsforanstaltninger, køkkener og fleksibilitet.	Opgradering af sikkerhed, indretning og fleksibilitet
4. Møllehuset	Borgere med handicap	22	Værelser på 13-15 m ² , hvor 3-4 borgere deler bad og 12 deler køkken. Bygning er ikke handicaptilgængelig	Boliger på 65 m ² med eget bad og køkken, der er indrettet til borgere med plejebehov og lever op til tilgængelighedskrav	Tidssvarende boliger 2 ekstra pladser til ventelisten for samme driftsmidler
5. Modernisering af det socialpsykiatriske botilbud Lindegårdshusene	Borgere med sindslidelse	182	Værelse på 13-45 m ² , hvor 3-4 borgere deler bad og 12 deler køkken	Boliger på 65 m ² med eget bad og køkken, der er indrettet til borgere med plejebehov og lever op til tilgængelighedskrav	Tidssvarende boliger Årlig driftsbesparelse på 1,4 mio. kr. der kan anvendes til at etablere 3 pladser til borgere på ventelisten

Socialforvaltningen har moderniseret 184 og er ved at modernisere 153 pladser til borgere med handicap frem til 2014, samt har moderniseret 197 og er ved at modernisere 251 boliger til borgere med sindslidelse (opgjort januar 2012). Moderniseringerne er finansieret af Kickstart København, budget 2011 og moderniseringsplanen. Derudover moderniseres 84 pladser i krisecentre og hjemløsetilbud.

Hvis den fulde plan med alle de 5 prioriterede projekter gennemføres vil der fortsat mangle at blive moderniseret:

- 261 boliger til borgere med handicap og sindslidelse. 147 yderligere boliger til målgruppen skal moderniseres frem til 2015, hvis København skal opfylde målsætningen om at 95% af alle boliger skal leve op til moderniseringsstandard i 2017 jf. boligplanen.
- 109 krisecenter pladser. Estimeret til at koste 17,4 mio. kr.
- Modernisering af boliger til udsatte grupper. En plan for disse fremlægges i løbet af 2012.

Prioritering af projekter

Prioriteringen af boliger og døgnpladser til udsatte borgere, der skal moderniseres er foretaget på baggrund af 4 kriterier (kriterier er opstillet ud fra kriteriets vægt):

1. Prioritering af længerevarende boliger over midlertidige boliger
2. Prioritering af projekter der hjælper til at opfylde Socialudvalgets pejlemærke herunder:
 - a. Øget udflytning af beboere fra de socialpsykiatriske til mere selvstændige boliger
 - b. Flere og tidssvarende boliger til borgere med handicap.
 - c. Færre borgere ender i langtidsfattigdom
 - d. Flere borgere med misbrug får en tidlige indsats
 - e. Flere borgere med misbrug kommer i behandling
 - f. Flere hjemløse får og fastholder egen bolig
3. Prioritering af projekter, der løser kapacitetsproblemer, herunder kan bidrage til at mindske venteliste
4. Prioritering af projekter med stor effekt, dvs. projekter hvor der er et stort behov for såvel modernisering, genopretning og klima/energirenovering, der vil medføre en mærkbar forskel for beboere, medarbejdere og energi/CO2 regnskab

Ø204: Budgetnotat vedrørende aktivitetsbaseret budgetmodel på budgetområde Borgere med sindslidelse

Forslaget er ikke direkte implementerbart, idet udmøntning af midlerne vil ske i en særskilt indstilling til Socialudvalget efter vedtagelsen af budget 2013. Hvis forslaget godkendes vil der være tale om en fast, automatisk demografiregulering af området fremover.

Socialudvalget vil skulle tage stilling til, hvordan dette vil skulle kobles til strategier og indsatser på området.

Baggrund

Voksne med særlige behov (psykiatriområdet) har i de seneste år oplevet en stigende efterspørgsel efter ydelser, som har været medvirkende til et øget pres på områdets budgetter.

Med henblik på fremadrettet at kunne opretholde samme serviceniveau som i dag foreslås der derfor indført en aktivitetsbaseret budgetmodel – en demografimodel – på området, således at budgettet automatisk reguleres i henhold til udviklingen i befolkningen.

Indhold

Der tænkes indført en demografimodel, som det kendes fra andre budgetområder – f.eks. handicapområdet. Det antages i dette ønskeforslag, at antallet af psykisk syge følger udviklingen i befolkningen vel vidende, at udviklingen i antallet af mennesker, der er i kontakt med det psykiatriske system er vokset markant mere end befolkningsudviklingen. I perioden 2000-2008 var befolkningstilvæksten i København 2,9 pct. I samme perioden var 40 pct. flere mennesker i kontakt med behandlingspsykiatrien, og væksten i mennesker med psykotiske lidelser – som er socialpsykiatriens kernemålgruppe – var 14 pct⁴.

Ventelisten til Socialforvaltningens botilbud er et udtryk for dette pres, og pr. februar 2012 stod 132 borgere på venteliste til en bolig. Ventelisten til botilbud koster kommunen penge til hospitalerne, hvor de færdigbehandlede patienter opholder sig og til øvrige sociale foranstaltninger, indtil borgeren bliver tilbudt en bolig.

Der etableres frem til 2015 351 pladser, hvor af 41 er til ventelisten.

Table 1. Etablering af nye pladser til borgere med sindslidelse

	2012	2013	2014	2014	Total
Antal pladser	83	79	104	85	351
Til modernisering	72	49	104	85	310
Til venteliste	11	30	0	0	41

⁴ Opgaveudviklingen på psykiatriområdet, DSI 2011

Et andet initiativ er at øge flowet fra botilbud til mere selvstændige boformer.

Tilsammen kan disse initiativer dog ikke eliminere ventelisten og hvis serviceniveauet skal opretholdes er der derfor behov for tilførsel af midler.

De økonomiske konsekvenser

Demografimodellen skal dække døgn- og dagtilbudsområdet – dvs. længerevarende og midlertidige botilbud samt dagtilbud – både egne og købte og solgte pladser. Argumentet herfor er som nævnt ovenfor behovet for at kunne imødegå ventelisten.

Det berørte budget udgør i alt 596,4 mio. kr. og fordeler sig som følger i 2012:

Tabel 3. Budget og mængder på døgn og dagtilbud

1.000 kr. 2013-pl	Budget	Antal	Enhedspris	Kompensationsgrad i %	Marginalpris
5.38.50 Længerevarende botilbud	431.261	959	449,7	97,91%	440,3
5.38.52 Midlertidige botilbud	98.016	332	295,2	96,76%	285,7
5.38.58 Beskyttet beskæftigelse	7.567	85	89,0	98,54%	87,7
5.38.59 Aktivitets- og samværstilbud	59.556	818	72,8	99,57%	72,5
I alt	596.398	2.194	271,8		

Note: Kompensationsgraderne benyttet i ovenstående er de samme, som benyttes på Handicapområdet.

Mængden skal ses i forhold til at der i den samlede aldersgruppe 18-64-årige pr. 1. januar 2012 er 395.094 er⁵ hvilket giver en dækningsgrad på 0,566 %

Aldersgruppen 18-64-årige forventes at stige med 5.641 personer, hvilket alt andet lige vil give en stigning i målgruppen på 31,8 %.

Fordelt på bo- og dagtilbud kan det opgøres som følger inklusiv dertilhørende udregning af budgetbehov med udgangspunkt i den kendte enhedspris:

Tabel 4. Budget og mængder på døgn og dagtilbud

	Dækningsgrad	Stigning i målgruppe i 2013	Øget budgetbehov i 1.000 kr.
5.38.50 Længerevarende botilbud	0,247 %	9,3	4.990,1
5.38.52 Midlertidige botilbud	0,086 %	3,2	916,3

⁵ Demografital er baseret på senest udsendte befolkningsprognose fra 2010, og tal for 2011 og 2012 er således prognosetal.

5.38.58 Beskyttet beskæftigelse	0,022 %	0,8	72,0
5.38.59 Aktivitets- og samværstilbud	0,211 %	7,9	573,0
I alt	0,566 %	21,2	5.641,0

Såfremt psykiatriområdet blev demografireguleret, ville området skulle tilføres 5,6 mio. kr. i 2013.

Da befolkningen forventes at fortsætte med at stige i de kommende år, vil området også i årene fremover skulle tilføres ekstra ressourcer – i størrelsesordenen 4,7 mio. kr. Jf. nedenstående tabel vil psykiatriområdet i 2015 akkumuleret være tilført 15,1 mio. kr.

Tabel 5 Driftsaktivitet - serviceudgifter

1.000 kr. – 2012 p/l	2013	2014	2015
<i>Serviceudgifter:</i>			
- Demografiregulering af psykiatriområdet	5.600	10.389	15.089
Serviceudgifter i alt	5.600	10.389	15.089

Tidligere afsatte midler

I tidligere budgetår har psykiatriområdet fået tilført midler til udbygning af boligkapaciteten, men ikke en generel udvidelse af budgettet.

Ø302 Ønskeforslag: Boligrådgivere og økonomisk rådgivning til forebyggelse af udsættelse af bolig for boliganviste borgere

Baggrund

Antallet af udsættelser har de seneste år været stigende i Københavns Kommune. Stigning har givet anledning til, at udsættelser er et særligt tema i den rammeaftale om udlejning af almene boliger i perioden 2011-14, som er indgået mellem Københavns Kommune og BL's 1. Kreds (BR 2010-92362). Herudover er forebyggelse af udsættelser en del af Socialudvalgets pejlemærke 7, som sigter mod, at færre borgere skal ende i langtidsfattigdom. Forebyggelse af udsættelser kan desuden bidrage til opnåelse af Socialudvalgets pejlemærke 8, at flere hjemløse får og fastholder egen bolig.

Udsættelserne har mange årsager. En arbejdsgruppe på tværs af kommune og boligorganisationer har konkluderet, at der samlet set er der behov for øget opsøgende indsats og rådgivning af udsættelsestruede borgere, hvis antallet af udsættelser grundet restance skal sænkes igen. Kommunen adviseres om varslede udsættelser med en frist på 14 dage. Det er kort tid i forhold til iværksættelse af forebyggelsesforanstaltninger, som kan afværge udsættelsen. Der er derfor behov for at forebygge udsættelser allerede før borgeren varsles om udsættelse – særligt i forhold til sårbare borgere i Socialforvaltningens målgruppe.

Arbejdsgruppen har ligeledes forsøgt at identificere, hvilke udgifter hhv. kommune, borger og boligorganisationer får på grund af udsættelser. Det drejer sig bl.a. om øgede udgifter til almindelig sagsbehandling og opsøgende indsats i forbindelse med selve udsættelsen. Herudover drejer det sig om udgifter til indkvartering på krisecenter eller herberg. Endelig er der udgifter i forbindelse med istandsættelse af lejemålet, som ofte dækkes af kommunen i forbindelse med udsættelse af boligsocialt anviste, som følge af kommunens garanti-forpligtelse i lovgivningen. Imidlertid er det vanskeligt at konkludere, at netop de sager, som forvaltningen forventer at forebygge via en øget opsøgende indsats også vil være præcist samme målgruppe, som er meget omkostningstung.

Generelt har arbejdsgruppen undersøgt hvor borgere, som blev udsat i 2010, boede i august 2011. I alt knap 12 % havde fortsat ophold på et krisecenter eller et herberg. Gruppen har ikke undersøgt, hvor mange af de udsatte, som faktisk på et tidspunkt i det mellemliggende forløb, havde haft et kortere ophold på krisecenter eller herberg.

Antallet af hjemløse over de seneste to år steget. Dermed er det næppe muligt at konkludere, at en forebyggelse af udsættelser vil medføre et mærkbart fald på søgningen mod akut-tilbud. Herudover har det været en betingelse for tildeling af satspuljemidler til hjemløsestrategien, at kommunen i projektperioden ikke gennemfører besparelser på området.

Socialcenter Bispebjerg, Brønshøj-Husum og Vanløse har i 2010 lavet et særligt projekt om forebyggelse af udsættelser, hvor boligrådgiverne blev tidligt involveret i sagerne. Som led i projektet er det bl.a. opgjort, at ca. 15 % af de varslede udsættelser primært skyldes sanktionering. BIF-SOF enheden har tilsvarende lavet et projekt omkring afværgelse af sanktionering, hvor det viste sig at ca. 70 % af de varslede sanktioneringer blev afværget, hvis borgeren fik støtte til at forklare sin situation.

Der forventes ca. 900 udsættelser i 2011. Med et tilsvarende antal udsættelser i 2013, ville knap 95 udsættelser årligt kunne forhindres som følge af opsøgende indsats i forhold til partshøring om sanktionering. Forudsat denne styrkede opsøgende indsat forventes det, at der kan gennemføres en besparelse på administration og opsøgende indsats i forbindelse med et lavere antal effektuerede udsættelser i de fire myndighedscentre på i alt 418.000 kr. Herudover forventes i nedgang i det nuværende merforbrug til istandsættelse på ca. 2.375.000 kr. pr. år.

Boligsocialt anviste er overrepræsenterede ved effektuerede udsættelser. Mens anvisningen alene udgør højst 1/3 af de ledige boliger, udgør anviste ca. 50 % af udsættelserne.

Indhold

Det foreslås at ansætte yderligere 8 boligrådgivere med det formål at nedsætte antallet af effektuerede udsættelser af sårbare borgere i Københavns Kommune. Boligrådgiverne skal reagere tidligt på varslinger om udsættelse fra boligorganisationer eller partshøringer om sanktionering fra Beskæftigelses- og Integrationsforvaltningen.

De af kommunen boligsocialt anviste udgør ca. halvdelen af de effektuerede udsættelser (anslået ca. 450 husstande i 2011).

Den foreslåede opnormering af Socialforvaltningens indsats på området kan øge den opsøgende og forebyggende indsats på to områder:

- 1) Systematisk opsøgende indsats i forhold til boliganviste, som partshøres om sanktionering i forhold til beskæftigelseslovgivningen, fordi de ikke har overholdt betingelserne om udbetaling af hjælp, så det sikres, at Beskæftigelses- og Integrationsforvaltningen modtager oplysning om eventuelle relevante årsager til at undlade sanktionering i forhold til den enkelte borger. BIF-SOF enheden konkluderer på baggrund af forsøg med varsling af Socialforvaltningen ved partshøring af fællesborgere i særlige boligtyper, at mere end halvdelen af sanktioneringer enten afværges eller stoppes.
- 2) Øget opsøgende indsats i forhold til borgere, som varsles udsat af boligorganisationerne, således at borgere, som oprindeligt er

boligsocialt anvist altid kontaktes personligt ved varsel om udsættelse. Udsættelsestruede borgere åbner sjældent deres post og ofte har mistet overblikket over deres økonomi og ikke altid kender til mulighederne for offentlige ydelser som f. eks. boligstøtte.

Erfaringer fra et pilotprojekt i Bispebjerg, Brønshøj-Husum og Vanløse i 2011 konkluderer, at en tidlig indsats i form af rådgivning og forebyggelse kan afværge udsættelser. Det forventes med forslaget potentielt at nå ca. 1000-1500 borgere om året.

De økonomiske konsekvenser

Ansættelse af boligrådgivere

Der forudsættes ansat i alt 8 boligrådgivere til en samlet udgift på 4 mio. kr. i 2013. Antallet er fastsat ud fra det forsøg, som har været gennemført i Voksenenhed Bispebjerg, Brønshøj-Husum og Vanløse, som har rettet sig mod alle varslinger om udsættelse, hvor to boligrådgivere har været særligt tilknyttet projekt om forebyggelse af udsættelser.

Forebyggelse af udsættelse kan betyde, at færre borgere får behov for indkvartering på herberg, i nødbolig eller på krisecenter. Herudover vil forebyggelse af udsættelse betyde, at anviste borgere i mindre grad efterlader sig istandsættelsesregninger, som skal dækkes af kommunen i det omfang, borgeren ikke selv betaler regningen. Udgifter til bl.a. krisecentre, herberger og istandsættelse har været stigende og er udpegede som risikoområder i forhold til budgetoverholdelse i 2012. Der er derudover er stort pres på sagsbehandlerne i Socialforvaltningen.

Afledt besparelse på administration

Uanset borgerens konkrete baggrund har forvaltningen udgifter i form af sagsbehandling til alle udsættelser i størrelsesordenen fra 3.000 (enlige) til 10.000 familier. Knap 18 % af de udsatte er børnefamilier, svarende til ca. 19 ud af de 95 som kan forventes forhindret. Dermed kunne en beregnet besparelse på sagsbehandling i de fire myndighedscentre være $(19 \cdot 10.000 + 76 \cdot 3.000)$ i alt 418.000 kr. pr. år. Det forudsættes, at den øgede opsøgende støtte først får fuld effekt efter en implementeringsperiode, hvorfor de afledte mindre udgifter i forbindelse med udsættelser først får fuld gennemslagskraft i 2014.

Ca. halvdelen af de udsatte borgere er oprindeligt boligsocialt anvist. Kommunens garantiforpligtelse i forbindelse med boligsocial anvisning betyder, at kommunen ofte bærer udgiften til istandsættelse ved fraflytning.

Arbejdsgruppen har vurderet, at denne udgift er på ca. 50.000 kr. pr. udsættelse. En øget forebyggelse af udsættelser kan derfor betyde en nedgang i det nuværende merforbrug til udsættelser på ca. 2.375.000

kr. På grund af det nuværende merforbrug kan besparelsen altså ikke forventes at blive implementeret i budgettet, men kun i et lavere merforbrug. Boligorganisationerne skal altid forsøge opkrævning hos borgeren forud for dækning hos kommunen. Det betyder, at der som oftest er ca. ½ års forsinkelse på, hvornår en istandsættelsesregning skal betales – og derfor også en forsinkelse på ønskeforslagets gennemslagskraft i forhold til sænkning af merforbruget til istandsættelsesregninger, hvorfor forslaget alene vurderes at få begrænset gennemslagskraft i 2013

Tabel 1. Serviceudgifter af afledte driftsbesparelser

1.000 kr. – 2013 p/l	2013	2014	2015	2016
<i>Serviceudgifter:</i>				
- løn 8 boligrådgivere	-4.000	-4.000	-4.000	-4.000
- Driftsbesparelse som følge af nedsatte administrative opgaver, når antal af udsættelser mindskes	+209*	+418*	+418*	+418*
- Driftsbesparelse som følge af reduceret merforbrug til istandsættelse	+1.187	+2.375	+2.375	+2.375
Serviceudgifter i alt	+2.604	+1.207	+1.207	+1.207

*besparelsen fordeles på de fire myndighedscentre

Tabel 2. Tidsangivelse for driftsaktivitet

Driftsaktivitet, tidsangivelse	2013				2014				2015				2016			
	1. kv	2. kv	3. kv	4. kv	1. kv	2. kv	3. kv	4. kv	1. kv	2. kv	3. kv	4. kv	1. kv	2. kv	3. kv	4. kv
- Projekt igangsat		X														
- BR-bevilling givet	X															
- Projekt sat i fuld drift			X	X	X	X	X	X	X	X	X	X	X	X	X	X
- Projekt afsluttet																

Umiddelbart efter bevillingen er givet, kan rådgivningen opstarte efter ansættelse og oplæring af personale.

Tidligere afsatte midler

Der er i forvejen ansat i alt 32 boligrådgivere i Socialforvaltningen. Siden 1. januar 2012 er 16 af boligrådgiverne ansat i Center for Udsatte Voksne og Familier, hvor de har særligt fokus på udsusning og fastholdelse i bolig af borgere fra krisecentre og herberger. Yderligere 16 af boligrådgiverne er ansat i Socialcenter Københavns Voksenenheder og har fokus på indslusning og fastholdelse af borgere i øvrigt i egen bolig. Fokus på forebyggelse af udsættelser er i forvejen en del af boligrådgivernes arbejdsområde, men den nuværende normering kan ikke opsøge den potentielle målgruppe. Med forslaget bliver opsøgende indsats med fokus på forebyggelse af udsættelser en kerneopgave for de nye boligrådgivere.

Tabel 3. Afsatte midler på området i tidligere budgetaftaler:

1.000 kr. (løbende p/l)	2011	2012	2013	2014
<i>Afsatte midler til boligrådgivere:</i>				
- Socialcenter Kø- benhavn	14.729	9.267		
- Center for udsatte og familier		6.056		
Afsatte midler i alt	14.729	15.323		
Heraf forbrugt				

Ø304 Ønskeforslag: Styrket indsats på krisecentrene

Baggrund

En præcisering af reglerne på enkeltvedelses-området har betydet, at myndighedscentre ikke mere har mulighed for at yde tilskud til den indskrevnes egenbetaling, såfremt pgl. ikke selv har midler dertil. Som konsekvens heraf har krisecentrene haft et indtægtstab på 0,7 mio. kr. i 2011, som er blevet dækket ind via besparelse på lønbudgettet.

Revisionen har i forbindelse med sagsgennemgang på bl.a. krisecenterområdet påpeget behovet for en styrkelse af dokumentation og målrettet indsats i sagerne med henblik på at borgeren får den bedst mulige støtte og hurtigst muligt kan udsluses til egen bolig.

Samtidig kan det konstateres, at den personalemæssige normering på de københavnske krisecentre ligger lavere end på tilsvarende krisecentre i landet. En sammenligning mellem Københavns Kommunes 6 krisecentre og de 14 hyppigst benyttede krisecentre i Hovedstadsområdet samt i storbyerne Århus, Odense og Esbjerg viser, at mens den gennemsnitlige personale/pladsrate er 0,7 for alle de udvalgte institutioner, er den kun 0,4 på Københavns kommunes krisecentre.

En analyse foretaget i sommeren 2011 viser, at målgruppen på krisecentrene generelt er kendetegnet ved en stor kompleksitet af problemstillinger. Endelig er flow på krisecentrene essentielt i forhold til at undgå udgifter ved køb af dyre udenbys pladser, et flow der kan understøttes ved en bedre personalenormering.

Indhold

Problematikken omkring indtægtstab vedr. beboerbetaling har hidtil været imødegået med et samtidigt krav om budgetoverholdelse for den enkelte institution. For at kompensere indtægtstab må institutionerne i stedet spare på løn og øvrige udgifter.

Det foreslås, at krisecentrene kompenseres for indtægtstab som følge af manglende egenbetaling, svarende til 2 årsværk.

Krisecentrene foreslås opnormeret med midler svarende til 4 årsværk med henblik på at rette op på den relativt lave personale/pladsrate i Københavns Kommune.

Denne samlede personaletilførsel på 6 fuldtidsstillinger vil ikke sikre en gennemsnitlig personalenormering pr. plads svarende til ovennævnte gennemsnit for krisecentrene i Hovedstadsområdet og landets store byer. I den forbindelse skal nævnes, at krisecentrene i Københavns Kommune generelt har flere pladser, hvorfor der er stordriftsfordele mht. ledelse, administration samt øvrigt personel, herunder ikke mindst aften og nattevagt.

Samtlige årsværk fordeles på de enkelte krisecentre jf. en ny budgetfordelingsmodel, som baserer sig på en vægtning af tyngden i de borgersager, som de enkelte krisecentre modtager.

Effekten af forslaget forventes at være en styrkelse af det brugerrettede arbejde på krisecentrene, herunder en styrkelse af den målrettede indsats i forhold til de voksne med henblik på at få borgeren/ familien ud i egen bolig igen. Forventningen baserer sig på en antagelse om, at en allokering af personalemæssige ressourcer på baggrund af kompleksiteten blandt brugerne i de enkelte centre vil optimere ressourceanvendelsen på krisecentrene og dermed flow.

Da den mest afgørende faktor for flow på krisecentrene er muligheden for at få en bolig gennem den sociale boliganvisning er det vurderingen, at det ikke er hensigtsmæssigt at indbygge et direkte incitament i form af økonomisk belønning ved øget flow i en ny budgetmodel på krisecenterområdet. Der er dog indbygget et incitament i form af vægtning af antal indskrivninger, for at kompensere for det ekstra arbejde, der ligger i selve indskrivningsfasen og indirekte medvirke til at understøtte flow, idet et øget antal indskrivninger vil afspejle sig i et øget budget. Det er dog vigtigt, at være opmærksom på at fastholde kvaliteten i arbejdet, således at der ikke sker for tidlige udskrivninger med deraf følgende risiko for genindskrivninger.

Derudover vil forslaget indebære en styrkelse af den forebyggende indsats i forhold til de medbragte børn.

De økonomiske konsekvenser

Tabel 1. Serviceudgifter

1.000 kr. – 2013 p/l	2013	2014	2015	2016
Lønudgift 6 fuldtidsstillinger	2.520	2.520	2.520	2.520
-				
Serviceudgifter i alt	2.520	2.520	2.520	2.520

Ø305 Ønskeforslag: Etablering af fremskudt sagsbehandling

Baggrund

Med baggrund i Socialudvalgets beslutning af 15. januar 2012 om samlingen af Voksenenhed Vesterbro, Valby, Østerbro & City, er der udtrykt ønske om opfølgning og fremskudt sagsbehandling, vedr. udsatte borgere på Østerbro.

Socialcenter København etablerer i 2012 et pilotprojekt med fokus på fremskudt sagsbehandling. Dette projekt rettes mod værestedet Milepælen beliggende i Svendborggade på Østerbro. Derudover ønskes med nærværende forslag at intensivere indsatsen med at opnå kontakt til udsatte borgere, der ikke af egen drift henvender sig til forvaltningen.

Forslaget er søgt gennemført inden for eksisterende rammer. Dette har imidlertid ikke været muligt, hvilket kan henregnes til den omfattende opgave med udredning og årlige opfølgninger af voksne sindslidende, som understøtter ny budgetfordelingsmodel på botilbudsområdet (Rygsækmodellen). Denne opgave er højt prioriteret og kræver mange ressourcer. For at sikre indsatsen over andre svage grupper ønsker Socialcenteret at styrke denne indsats med ressourcer til fremskudt sagsbehandling.

Indhold

Forslaget tager udgangspunkt i at sikre forvaltningens tilstedeværelse på værestederne på tværs af byen.

For at sikre balance i indsatsen over for Socialcenterets målgrupper ønsker Socialcenteret at udbygge den opsøgende indsats blandt sindslidende og udsatte borgere, der ellers ikke, af egen drift, ville henvende sig til forvaltningen.

Dette foreslås udført ved etablering af fremskudt sagsbehandling ved alle 4 voksenenheder gennem anvendelse af de metoder der har været udviklet og anvendt i Hjemløseenheden og Fælles Ansvar II projektet, til den mest udsatte gruppe af borgere.

Herigennem ses muligheden for tidligere at opnå kontakt til borgere med svære sociale/psykosociale vanskeligheder, således at disse tidligere kan komme i forløb, der kan hjælpe borgerne til nødvendig støtte, behandling eller anden indsats, der kan begrænse skadevirkninger der følger.

Forslaget indeholder ansættelse af 4 sagsbehandlere med socialfaglig baggrund, til opsøgende indsats med mulighed for fremskudt sagsbehandling ved:

- Væresteder for udsatte borgere,
- Gældsrådgivningen,
- Private organisationer der udbyder rådgivning til udsatte.
- Udvalgte udsatte boligområder.

De økonomiske konsekvenser

Forslaget sigter på ansættelse af 4 erfarne sagsbehandlere med socialfaglig baggrund, samt mulighed for gennemførelse af fremskudt sagsbehandling.

Det forventes, at etableringsudgifterne kan begrænses til etablering af arbejdspladser og distancearbejdspladser indenfor nuværende fysiske rammer.

Tabel 1. Serviceudgifter

1.000 kr. – 2013 p/l	2013	2014	2015	2016
<i>Serviceudgifter:</i>				
Aflønning af personale.	1.600	1.600	1.600	1.600
Adm. Overhead	128	128	128	128
Etablering af arbejdspladser, samt distancearbejdspladser	100			
Serviceudgifter i alt	1.828	1.728	1.728	1.728

Tidsangivelse

Projektet forventes at kunne forberedes i Socialcenter København i løbet af 2012, gennem etablering af pilotprojekt rettet mod værestedet 'Milepælen' i Svendborggade, mens den fulde idriftsættelse forventes at kunne etableres i 2. kv. 2013, som følge af bevilling.

Tabel 2. Tidsangivelse for driftsaktivitet

Driftsaktivitet, tidsangivelse	2013				2014				2015				2016			
	1. kv	2. kv	3. kv	4. kv	1. kv	2. kv	3. kv	4. kv	1. kv	2. kv	3. kv	4. kv	1. kv	2. kv	3. kv	4. kv
- Projekt igangsat	X															
- BR-bevilling givet	X															
- Projekt sat i fuld drift		X														

Ø306: Forankring af pilotprojekt vedrørende forstærket indsats overfor udsatte kontanthjælpsmodtagere samt udvidelse af målgruppen med hjemløse

Udkast med forbehold for BIF-SOF styregruppens endelige godkendelse

Baggrund

Der har i Socialudvalget og Beskæftigelses – og Integrationsudvalget været udtrykt ønske om en yderligere forstærket indsats for udsatte kontanthjælpsmodtagere. Målet for en forstærket indsats skal være, at de udsatte kontanthjælpsmodtagere – som ofte har meget komplekse problemstillinger – håndteres med en større samtidighed og koordination end tilfældet er i dag.

Socialudvalget og Beskæftigelses- og Integrationsudvalget godkendte henholdsvis den 15. juni 2011 og 20. juni 2011 budgetforslag til en forstærket indsats overfor de mest udsatte kontanthjælpsmodtagere.

I forbindelse med overførselssagen for 2011 blev der endvidere godkendt et forslag om et pilotprojekt for fælles borgere tilknyttet Socialforvaltningen og Beskæftigelses- og Integrationsforvaltningen der er i behandling for et stofmisbrug.

Nærværende budgetnotat indeholder forslag til forankring af indsatsen fra pilotprojektet. Endvidere ønskes der en også at der iværksættes en forstærket indsats overfor udsatte hjemløse.

Indhold

I notatet beskrives en generel forstærket indsats for de fælles match 3 borgere, samt fremskudt sagsbehandling til marginaliserede hjemløse.

Budgetforslaget understøtter:

- Beskæftigelses- og Integrationsforvaltningens vision om: ”Mulighed for, at alle kan være med”
- Socialforvaltningens 5. pejlemærke om, at ”flere borgere med handicap og sindslidelse kommer i beskæftigelse”
- Fælles strategi for fælles borger i Beskæftigelses- og Integrationsforvaltningen og Socialforvaltningen
- Socialforvaltningens hjemløsestrategi
- Socialforvaltningens strategi for aktivitets- og samværstilbud for borgere med sindslidelser

De fælles borgere, som er matchet 3, har andre problemer end ledighed, og mange gange vil disse problemer vanskeliggøre progression

mod arbejdsmarkedet. Udover sociale problemer vil der også være personer, som har længerevarende/ kronisk sygdom, eller en blanding af sygdom og sociale problemer. Arbejdsmarkedsstyrelsens definition af match 3 er: ”Borgere, der vurderes at have så alvorlige problemer, at de hverken kan arbejde eller deltage i en beskæftigelsesrettet indsats.” Borgere i matchgruppe 3 er derfor midlertidigt passive, når det gælder et beskæftigelsestilbud.

Mennesker med misbrug

Fællesborgere, der er under behandling for et stofmisbrug, er tilknyttet Socialforvaltningens behandlingsenheder. Dette indebærer, at Socialforvaltningen har en høj kontaktfrekvens til denne målgruppe. Det vurderes derfor, at et projekt for denne gruppe vil kunne iværksættes for relativt få ressourcer. Hvad angår psykisk syge og hjemløse har Socialforvaltningen en mindre kontaktfrekvens. Det vurderes derfor at ville kræve flere ressourcer at gennemføre projektet i forhold til denne gruppe, da der som minimum skal være kontakt hver 12. uge for afholdelse af jobsamtalen.

For alle målgrupper er det vigtigt, at der fokuseres på, at borgeren rykker sig i en positiv retning. Der vil blive derfor blive målt på borgernes progression.

Når Socialforvaltningen overtager det lovpligtige kontaktføreløb for de fælles match 3 borgere, betyder det, at borgerne kun skal tilknyttes én forvaltning. Det forventes at betyde en mere helhedsorienteret indsats. En indsats, der vil sikre mere stabile og progressive kontanthjælpsforløb og færre sanktioner.

Socialforvaltningen har mulighed for at følge fællesborgeren tættere og handle målrettet og retningsbestemt, når muligheden byder sig. Når Socialforvaltningen vurderer, at borgeren er klar til et tilbud efter beskæftigelseslovgivningen, vil Beskæftigelses- og Integrationsforvaltningen og Socialforvaltningen indgå dialog med henblik på at borgeren får en glidende og hurtig overgang til et relevant beskæftigelsestilbud.

Hjemløse

Blandt BIF-SOF fællesborgerne findes en gruppe af særligt marginaliserede hjemløse kontanthjælpsmodtagere. Målgruppen er kendetegnet ved hjemløshed, misbrugsproblemer og i mange tilfælde psykisk sårbarhed, og målgruppens kontakt til kommunen sker primært gennem deres tilknytning til og/eller indskrivning på herberger o.a.. Målgruppen er særligt svære at rykke i forhold til behandling, bolig, aktivering og (på længere sigt) i forhold til at komme i en form for uddannelse og beskæftigelse. Dette skyldes primært målgruppens ofte kaotiske livsførelse, der gør det svært at etablere kontakt og opnå det nødvendige kendskab til den enkelte borger i forhold til udredning og i forhold til at arbejde med borgerens motivation for behandling, bolig, uddannelse og beskæftigelse – samt i forhold til at udarbejde realistiske job- og

udredninger/handleplaner. Som en konsekvens af ovenstående er det gennem de eksisterende indsatser vanskeligt at tilbyde målgruppen målrettede, koordinerede og realistiske tilbud fra de to forvaltninger. Det anbefales derfor, at denne gruppe tilbydes en fremskudt indsats.

I alt er der i ca. 650 fællesborgere i hjemløseenheden, som er fordelt med ca. 450 match 2 borgere og 200 match 3 borgere. Af disse er ca. 175 af borgerne på et § 110 tilbud, heraf 55 der er matchet 3.

Indsatsen har været afprøvet under FAII med gode resultater. Der har i perioden september 2008 - juli 2010 været optaget 91 borgere i projektet.

- ca. 30 % er i gang med et direkte beskæftigelsesfremmende forløb, uddannelse eller ordinært arbejde.
- ca. 16 % er udskrevet fra herberg til egen bolig eller lejet værelse. Antallet forventes at stige fremadrettet, da mange projektborgere nu har været skrevet op til bolig i længere tid.
- ca. 38 % har reduceret eller ophørt misbrug ved udskrivning

Af øvrige erfaringer kan nævnes: Færre ansøgninger om enkeltydelser, færre konflikter med målgruppen, end hvad man normalt oplever i hhv. social- og jobcentre, stabilisering af borgernes, flere sociale handleplaner og hyppigere kontakt. Indsatsen vil kræve at der afsættes ressourcer til fire medarbejdere, med henholdsvis to til Socialforvaltningen og to til Beskæftigelses- og Integrationsforvaltningen.

De økonomiske konsekvenser

Tabellen viser de økonomiske konsekvenser, hvis pilotprojektet udføres i sidste halvdel af 2012. Endvidere viser den, finansieringsbehovet for de efterfølgende år, hvis projektet fortsættes. Såfremt indsatsen skal laves for alle 1000 borgere, vil det kræve yderligere ressourcer.

Table 1. Driftsaktivitet - serviceudgifter

1.000 kr. – 2012 p/l	2013	2014	2015	2016
<i>Serviceudgifter:</i>				
Jobsamtaler til 300 borgere	400	400	400	400
Overførsel ml. BIF og SOF	-400	-400	-400	- 400
Progressionsmåling og aktiviteter	350	350	350	350
Kompetenceudvikling af Socialforvaltningens medarbejdere	50	50	50	50
Fremskudt sagsbehandling til hjemløse	1.600	1.600	1.600	1.600
Serviceudgifter i alt	2.000	2.000	2.000	2.000

Flere forvaltninger/udvalg

Ovenstående midler fordeler sig mellem Socialforvaltningen og Beskæftigelses- og integrationsforvaltningen. Fordelingen opstår ved at midlerne til den fremskudte sagsbehandling til hjemløse fordeles lige mellem Beskæftigelses- og Integrationsforvaltningen og Socialforvaltningen.

Tabel 2. Fordeling mellem forvaltninger/udvalg

1.000 kr. – 2013 p/l	2013	2014	2015	2016
Socialforvaltningen	1.200	1.200	1.200	1.200
Beskæftigelses- og Integrationsforvaltningen	800	800	800	800
I alt	2.000	2.000	2.000	2.000

Tidligere afsatte midler

Der har ikke været afsat midler til denne type aktivitet i tidligere budgetaftaler, men der blev som nævnt indledningsvis besluttet et pilotprojekt i 2012 i forbindelse med overførselssagen fra Regnskab 2011.

Ø401 Ønskeforslag: Tidlig indsats til familier med handicappede børn

Baggrund

Det er empirisk bevist, at familier med handicappede børn oftere ender i skilsmisser og at de over tid får påført sig sociale og økonomiske udfordringer.

Det foreslås derfor, at der opstartes et 2-årigt projekt, hvor der dannes en enhed, bestående af særligt uddannede psykologer og pædagoger, med speciale indenfor området

Enheden skal sætte fokus på især nye familier, der søger om hjælp til deres handicappede barn og målet er at sørge for den nødvendige støtte og hjælpe til med at sikre den rette udvikling for familierne.

Det foreslås, at midlerne gives i 2 år og at der efter 1½ år udarbejdes en evaluering af projektet.

Indhold

Der opstartes et 2-årigt forsøg, hvor der etableres en enhed bestående af psykologer og pædagoger. Enheden får til opgave at yde støtte og støtte udvikling i nye familier med handicappede børn, som har behov for sociale ydelser.

Forventningen er, at man med en tidlig og målrettet indsats kan påvirke familier i en positiv retning, så de lettere kan håndtere den situation, at der konstateres et handicap hos deres barn. Forældre vil i kraft af psykologhjælp, hurtigere komme igennem deres krise og dermed blive handlekraftige i forhold til deres handicappede barn og de øvrige børn der måtte være i familien.

Pædagogerne vil desuden være koordinerede i forhold til at mobilisere familiens netværk. Dette er en overset ressource, da forældrene kan blive handlingslammet og angst, når de får overdraget en diagnose.

Det forventes derfor, at familierne i højere grad kan fungere uden, at der opstår sociale problemer for forældrene og hos større eller mindre søskende.

Det forventes derfor, at indsatsen vil få positive effekter for familierne i form af færre sociale problemer, færre skilsmisser og derved færre økonomiske udfordringer hos familierne.

Desuden forventes det, at der socioøkonomisk vil være afsmittende effekter, da der muligvis kan bruges færre ressourcer på sociale foranstaltninger og muligvis færre anbringelser.

For at måle effekten af indsatsen, vil der blive lavet en måling af anbringelsesfrekvensen og af hvor omkostningstunge foranstaltninger, der gives til ”nye familier” før og efter at enheden er etableret. Der er således en forventning om, at det vil være muligt, ved at give den rette støtte til familien, at undgå meget vidtrækkende foranstaltninger i hjemmet.

I henhold til den nuværende lovgivning på området, skal familier med handicappede børn ydes vejledning og rådgivning. Ved dette forslag vil der blive ydet en langt mere specialiseret indsats i form af støtte med et forebyggelsesperspektiv. Indsatsen vil derfor ligge ud over de lovgivningsmæssige mindstekrav.

De økonomiske konsekvenser

Der ønskes 2,4 mio. kr. i 2 år. Efter de 2 år evalueres projektet og hvis det er en succes vil der blive ansøgt om varige midler

Der ønskes midler til midlertidig ansættelse af 2 psykolog og 2 pædagoger. Hvorvidt sammensætningen er korrekt vil blive evalueret undervejs i forsøget. Desuden ønskes midler til etablering og drift af arbejdsplads og transportomkostninger.

Tabel 1. Serviceudgifter

1.000 kr. – 2013 p/l	2013	2014	2015	2016
Løn	2.300	2.300		
Øvrig drift	100	100		
Serviceudgifter i alt	2.400	2.400	0	0

Tabel 2. Tidsangivelse for driftsaktivitet

Driftsaktivitet, tidsangivelse	2013				2014			
	1. kv	2. kv	3. kv	4. kv	1. kv	2. kv	3. kv	4. kv
- Projekt igangsat	X							
- Projekt gennemføres		X	X	X	X	X	X	X
- Projekt evalueres						X	X	
- Projekt afsluttet								X

Note: X angiver hvornår fasen foregår

Ø402 Ønskeforslag: Velfærdsteknologisk center til borgere med handicap

Baggrund

Det foreslås, at der oprettes et velfærdsteknologisk center, der indeholder 20 aflastnings- og akutpladser, samt et center for information og afprøvning af velfærdsteknologier med prøveboliger.

Formålet med et velfærdsteknologisk center vil være at formidle viden om velfærdsteknologier til borgere, medarbejdere og pårørende, samt at skabe en platform for afprøvning af teknologier, der kan vurdere deres effekt på borgernes og medarbejdernes dagligdag. Forslaget hænger sammen med spareforslag om tilpasning af budget til hjælpemidler og invalidebiler i Handicapcenter København, som kan finansiere etableringen af en velfærdsteknologisk enhed. Enheden vil bestå af to projektansatte, der vil indgå som en integreret del af centeret når dette står færdigt, samt være med til at udforme centeret. Etableringen af enheden vil sammen med driften af det nye center kunne medføre en driftsbesparelse på 6 mio. kr. i hjemmeplejen og på botilbuddene i 2016 (med en stigende profil fra 2 mio. kr. i 2013).

Derudover vil forslaget modernisere 8 aflastnings- og akutpladser til borgere med handicap og udvide kapaciteten med 12 pladser.

Forslaget er en revision af et forslag om at etablere et samlet forskningscenter for velfærdsteknologi med forskerparken Symbion og KAB, som delvist skulle være finansieret af private fonde. Da fondene ikke på nuværende tidspunkt er interesseret i at støtte projektet, ønsker Socialforvaltningen at fortsætte projektet men uden at etablere forskningsdelen. I stedet vil centeret etableres i tæt samarbejde med forskningsmiljøet og andre aktører, der har pulsen på de nye velfærdsteknologier, herunder Teknologisk Institut og Fonden for Velfærdsteknologi, samt andre kommunale og statslige samarbejdspartnere.

Etableringen af centeret inklusiv de 20 akut- og aflastningspladser vil medføre en udgift på 62 mio. kr. i anlæg. Centeret forventes at kunne stå klar i 2015 og at blive placeret i Nørre Campus på Nørrebro, hvilket også er indskrevet i handleplanen for området.

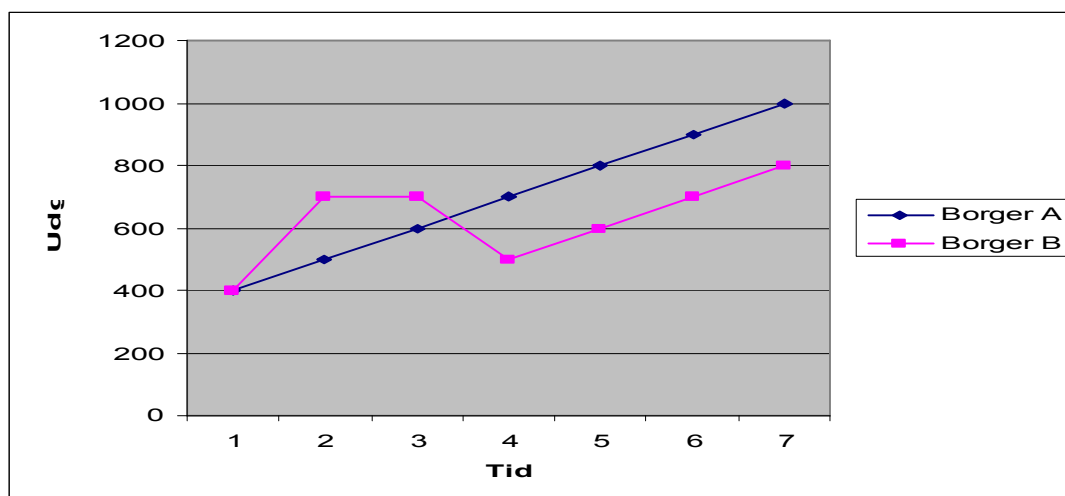
Indhold

Etablering af et velfærdsteknologisk center hænger sammen med Københavns Kommunes Handicapplan og Handicappolitik, hvor målsætningen er, at borgere med handicap skal leve et så selvstændigt liv som muligt. Det forventes, at en investering i velfærdsteknologier kan gøre det muligt for borgere med handicap at bo længere i egen bolig, og at kunne fungere så selvstændigt som muligt med et minimum af hjælp. Velfærdsteknologier kan bl.a. hjælpe i situationer med personlig hygiejne, dagstruktur og kommunikation.

En effekt af større selvhjulpethed vil være, at mange borgere vil have behov for mindre personalestøtte over tid. I nedenstående figur vises den forventede udvikling i støtteniveau for en borger, hvor der ikke investeres i velfærdsteknologi (borger A), og hvor der gør (borger B). Derved vil en investering i den rigtige velfærdsteknologi medføre en øget udgift på kort sigt, men en lavere samlet udgift på lang sigt. Nærmere vurdering af, hvor stor en effekt velfærdsteknologierne kan få er det arbejde, som skal udføres i centeret og af den velfærdsteknologiske enhed, der vil udarbejde fremtidige investeringscases.

Implementering af velfærdsteknologier vil derved kunne bevirke, at borgeren kan blive længere i egen bolig og derved forebygge en vækst i ventelisten eller medføre, at borgere i eksisterende botilbud har behov for mindre personalestøtte. De midler, der derved kan frigøres, kan f.eks. anvendes til drift af nye botilbudspladser.

Forventet udvikling i udgifter pr. borger med og uden investering i udredning og velfærdsteknologi:



Borgerne, der skal bruge aflastnings- og akutboligerne, vil få mulighed for at afprøve de nye teknologier, der passer til deres behov. Relevante afprøvede teknologier kan efter opholdet indbygges i borgerens bolig. Det forventes, at 20-25 borgere om året kan få afprøvet og tilpasset en teknologi, der vil få en langsigtet gevinst for borgerens livskvalitet. Samtidig kan visse teknologier til bl.a. løft bidrage til at mindske medarbejdernes arbejdsskader og derved sygefravær.

Derudover er forslaget sammenhængende med implementeringen af Socialforvaltningens "handleplan for understøttelse og udvikling af brugeres og pårørendes netværk og for øget samarbejde med civilsamfundet". I handleplanen indgår to initiativer om IT-kommunikationsværktøjer og fokus på borgernes IT-kundskaber. Det velfærdsteknologiske center vil være et samlingssted for borgere, der ønsker at anvende de nye teknologier, som bl.a. let tilgængelige versi-

oner af Skype og Youtube. Der foreslås afsat 1 mio. kr. fra 2015 til at ansætte medarbejdere, der kan oplære borgere og medarbejdere, samt til indkøb af relevant IT-udstyr.

Effekten af etableringen af det velfærdsteknologiske center vil derfor være at:

- bidrage til mål i handicapplan og handicappolitik om at borgere med handicap kan få et så selvstændigt liv som muligt
- nedbringelse af venteliste til botilbud, hvis flere borgere kan bo længere i egen bolig
- nedbringelse af sygefravær og forhindre nedslidning af medarbejdere
- flere borgere med handicap har adgang til IT-teknologier, der kan udvikle deres netværksmuligheder.
- **udarbejdelse af fremtidige investeringscases omkring velfærdsteknologi**

De økonomiske konsekvenser

Driften til akut- og aflastningsboliger forventes, at være finansieret ved, at 10 af vores nuværende aflastningspladser til borgere med handicap bliver placeret som en del af det velfærdsteknologiske center, og at de yderligere pladser finansieres for Handicapcenter Københavns købsbudget, som en del af hjemtagingsstrategien, der blev vedtaget i budget 2010. Der skal således alene søges om anlægsmidler til etableringen af de 20 boliger, samt finansiering af husleje og flytteudgifter til opstarten af de nye pladser.

Da akut- og aflastningsboliger er midlertidige boliger skal de etableres som servicelovsboliger, hvilket betyder, at de skal finansieres alene af kommunale anlægsmidler. Der skal etableres 77 m² pr. bolig inkl. serviceareal, samt 500 m² til informationscenter og prøvebolig, dvs. i alt 2040 m², og der regnes erfaringsmæssigt med en m² pris på 24.500 kr./m². Monteringsudgiften er på 100.000 kr. pr. bolig, hvilket er 75 t. kr. mere end normalt, da boligerne skal indeholde velfærdsteknologier. Dette giver således i alt 52 mio. kr. Derudover vil grundkøb medføre en udgift på 7,1 mio. kr. Dertil skal der afsættes 0,5 mio. kr. til forprojektering og huslejen i det første halve år samt flytteudgifter. Derudover skal der afsættes 0,5 % af anlægssummen til projektlejelse i Socialforvaltningen og 1,7% til Københavns Ejendomme.

Borgerne, der skal bo i aflastnings- eller akutboligerne, er borgere, der enten bor hjemme og i perioder har brug for aflastning, eller borgere der er på vej ind i til en mere varig boform enten i et botilbud eller en mere selvstændig bolig. Løbende flytteudgifter dækkes ifbm. borgers opholdsbetaling samt den generelle drift af tilbuddet.

Derudover foreslås der afsat 1 mio. kr. med halvårsvirkning fra 2015 til etablering af IT-oplæring i det velfærdsteknologiske center, som skal finansiere 2 medarbejdere, samt køb af relevant IT-udstyr.

Tabel 1. Anlægsudgifter og afledte serviceudgifter

1.000 kr. – 2012 p/l	2012	2013	2014	2015	*
<i>Anlæg:</i>					
- Forprojektering		500			*
- Anlægssum			57.978		
- Montering				2.000	
Dækning af husleje og flytteudgifter i opstartsfasen				1.274	
- Projektledelse i SOF		50	100	154	
Anlægsudgifter i alt		550	58.078	3.428	
Heraf til KEjd		500	57.978	0	

Note: *-markeringer betyder at bevillingen i 2012 ønskes givet som anlægsbevilling ved budgetårets start.

Tabel 2. Driftsaktivitet - serviceudgifter

1.000 kr. – 2012 p/l	2013	2014	2015	2016
<i>Serviceudgifter:</i>				
- IT-projekt	0	0	500	1.000
Serviceudgifter i alt	0	0	500	1.000

Tidsangivelse

Forprojekteringen forventes afsluttet i 2013, således at grundkøb kan være gennemført i 2013 og udbud være afsluttet i 3. kvartal 2013. Der forventes byggestart i 1. kvartal 2014 således at byggeriet kan stå klar i 2. kvartal 2015.

Tabel 3. Tidsangivelse for anlægsprojekt

Anlægsaktivitet, tidsangivelse	2013				2014				2015			
	1. kv	2. kv	3. kv	4. kv	1. kv	2. kv	3. kv	4. kv	1. kv	2. kv	3. kv	4. kv
- Forprojektering afsluttet		x										
- Udbud gennemført			x									
- Anlægsbevilling givet				x								
- Opførelse igangsat					x							
- Opførelse afsluttet									x			
- Facilitet ibrugtaget										x		

Risikovurdering i anlægsprojekter

I øjeblikket er der gunstige vilkår for nybyggeri herunder at få bygget til en fornuftig pris. Dog kan der generelt tages forbehold for tidsplan og økonomi ifbm. uforudsete eksterne processer, så som køb af en

relevant grund, eventuelle ændringer i lokalplaner, samt ændring i markedsforholdene på boligområdet.

Tabel 4. Risici

Særlige risici vedr. overholdelse af økonomi	Beskrivelse	Konsekvens
Stigning i udgifter til etablering	At udgifterne til etablering af projektet overstiger anlægsbeløbet, som følge af uforudsete krav til byggeriet og/eller stigende konkurrence på boligmarkedet	At Socialforvaltningen må regulere på kravene til boligerne.
Særlige risici vedr. overholdelse tidplanen	Beskrivelse	Konsekvens
Eksterne midler	At private fonde finansierer forskningscenteret	At projektet ikke kan gennemføres
Allokering af grund	At tidsplan rykkes ved at den ønskede grund på Nørre Campus ikke kan allokeres	At projektet forsinkes
Manglende udbud, herunder modtagelse af kvalificerede tilbud	At der bliver mindre konkurrence imellem udbydere, som medfører at der kommer færre relevante bud	Gennemførelse af flere udbudsrunder eller at kravene til byggeriet skal revideres

Tidligere afsatte midler

Der blev i budget 2010 og 2011 afsat midler til at etablere i alt 151 boliger til borgere med handicap, hvoraf de 60 boliger er til brug for hjemtagning. Derudover er der i tryghedsplan II fra 2007 fortsat afsat midler til at etablere 26 boliger til borgere med handicap, som etableres i perioden 2011 – 2012.

Tabel 5. Afsatte midler på området i tidligere budgetaftaler:

1.000 kr. (løbende p/l)	2009	2010	2011	2012	2013	2014
<i>Afsatte midler i budgetaftale 2010 og 2011 til etablering af 139 boliger til borgere med</i>						

<i>handicap:</i>						
- anlæg	0	0	36.450	27.850	38.700	0
- drift	0	0	0	0	24.000	56.600
Afsatte midler i alt	0	0	36.450	27.850	62.700	56.600
Heraf forbrugt	0	0	15.616	0	0	0

Ø403 Ønskeforslag: Tidssvarende og fuldt tilgængelige fysiske rammer samt øget kvalitet på dagtilbud for borgere med handicap (sammenhæng med spareforslag S410)

Der er behov for et kvalitetsløft af Socialforvaltningens dagtilbud til borgere med handicap (§§ 103 og 104), og Socialforvaltningen foreslår, at der tildeles anlægsmidler til nye fysiske rammer, som er tidssvarende, fleksible og fuldt tilgængelige, så der kan sættes gode rammer om dagtilbud af høj kvalitet.

Socialforvaltnings vision for udvikling af dagtilbudsområdet er:

- Alle borgere der kan, skal tilbydes matrikelløs beskæftigelse.
- De svageste borgere skal have et relevant tilbud tæt på deres bolig.
- De borgere, der har behov for et struktureret dagtilbud, skal have et tilbud i tidssvarende, fleksible og fuldt tilgængelige fysiske rammer om tilbud og aktiviteter af høj kvalitet.

Socialforvaltningen foreslår at samle 7 eksisterende dagtilbud til 400 brugere i et samlet hus for kultur, aktivitet og beskæftigelse for borgere med handicap. Driftsoptimeringen i det nye hus anslås til 2 mio. kr., som foreslås anvendt til initiativer, der giver hele dagtilbudsområdet et kvalitetsløft.

Forslagene vil bidrage positivt til Socialforvaltningens pejlemærke om, at flere borgere med handicap kommer i beskæftigelse.

Indhold

Der er i dag 7 matrikler med dagtilbud i Københavns Kommune foruden dagtilbuddene på Amager. De 7 matrikler rummer 3 kommunale og 4 selvejende dagtilbud.

Det foreslåede nye hus vil kunne rumme både de kommunale og de selvejende dagtilbud og der lægges op til et styrket partnerskab med de private leverandører af dagtilbud, som vil bidrage til at udvikle området til fælles bedste for borgerne. Inddragelsen af de selvejende dagtilbud i nye fysiske rammer vil også betyde, at borgerne bliver ligestillet med hensyn til tidssvarende og tilgængelige fysiske faciliteter. De fire selvejende dagtilbud vil hver for sig tage endeligt stilling til, om de ønsker at blive en del af det nye hus, når de fysiske rammer og beliggenheden for et nyt samlet hus er fundet.

Et samlet tilbud ønskes lokaliseret i Nordvest, da der her er en stor koncentration af botilbud, hvor beboerne benytter dagtilbud. Brugerne vil dermed bruge mindre tid på kørsel. På Amagersiden samles dagtilbuddene på Sundbyvang og i det kommende Bomiparken/Pallesvej 20.

Et samlet hus giver mulighed for at samle særlige målgrupper i skræddersyede tilbud og samtidig giver huset mulighed for en langt mere effektiv og fleksibel udnyttelse af personaleressourcer og aktiviteter, som fx produktionskøkken med brugerarbejdspladser, teaterfaciliteter, værksteder som kan bruges af mange målgrupper, og som i dag enten ikke eksisterer eller kun er til rådighed for færre brugere i et enkelt tilbud. De fire selvejende dagtilbuds forskellige målgrupper vil have hver deres lokaler i det nye samlede hus med adgang til fællesfaciliteterne.

Der foreslås afsat 61 mio. kr. til anlæg af projektet. Et nyt samlet dagtilbud vil kunne ibrugtages inden udgangen af 2014. Forslaget er ikke direkte implementerbart, da der skal findes lokaler til at etablere dagtilbuddet.

Socialudvalget bestilte, som opfølgning på behandling af dagtilbudsanalysen på møde den 11. januar 2012, et budgetforslag med initiativer, der kan øge kvaliteten af dagtilbudsområdet. Den driftsoptimering (2 mio. kr.), der forventes opnået ved en samling af tilbuddene i et hus, foreslås anvendt til et sådant kvalitetsløft af dagtilbudsområdet. Heri ligger tværgående initiativer inden for sundhed, beskæftigelse og naturoplevelser og et partnerskab med eksterne konsulenter, som kan sikre innovation og udvikling af dagtilbudsområdet. Herudover vil Socialforvaltningen inden for den nuværende budgetramme på handicapområdet købe yderligere 5 pladser hos det private initiativ TV Glad og dermed reducere ventelisten til et eftertragtet tilbud.

Effekten af forslaget vil være:

- At ca. 400 brugere af dagtilbuddene får tidssvarende og fuldt tilgængelige fysiske rammer og bedre udearealer for langt hovedparten af brugerne.
- En årlig driftsbesparelse på ca. 2 mio. kr., som anvendes til aktiviteter, der kan give dagtilbudsområdet et kvalitativt løft.
- Flere borgere kan blive arbejdsprøvet i Jobshop.
- Udvidelse af jobmuligheder for gartnerholdet.
- Styrkelse af sundhedsindsatsen på dagtilbuddene.
- Udbygning af det nuværende naturhold, så flere brugere af dagtilbud får tilbud om naturoplevelser.
- Etablering af et udviklingspartnerskab, der kan sikre fortsat faglig udvikling og innovation i dagtilbuddene.

De økonomiske konsekvenser

Tabel 1. Serviceudgifter (identisk med spareforslag S410)

1.000 kr. 2013 p/l	2013	2014	2015	2016
Driftsbesparelse som følge af huslejebesparelse	-1.400	-1.400	-1.400	-1.400
Driftsbesparelse som følge af reduktion af administrativ stab	-400	-400	-400	-400
Driftsbesparelse som følge af reduktion af lederstab	-600	-600	-600	-600
Driftsbesparelse som følge af besparelse på 1.5% af løn og øvrig drift	-1.350	-1.350	-1.350	-1.350
Driftsomkostninger til kvalitetsløft af dagtilbud:				
1 medarbejder til Jobshop	400	400	400	400
1 medarbejder til gartnerholdet	400	400	400	400
1 sundhedsfaglig medarbejder	400	400	400	400
1 medarbejder til matrikelløs fitness	0	0	400	400
Udviklingspartnerskab med eksterne konsulenter	400	400	0	0
Samlet nettodriftsbesparelse	-2.150	-2.150	-2.150	-2.150

Anlægsudgifter

Der tages udgangspunkt i et behov på 15 m² pr. plads (alt inkl.). I de eksisterende dagtilbud er der gennemsnitligt ca. 18 m² pr. bruger. De nuværende dagtilbud er dog indrettet i utidssvarende, tidligere fabriksbygninger og det forventes, at man i et større, nyt og mere handicapvenligt lejemål vil kunne effektivisere brugen af plads og dermed nedsætte antallet af m² pr. bruger. Da de fleste brugere har en ugentlig hjemmedag, regnes med et 80 % fremmøde.

Der regnes med en m²-pris på ca. 10.448 kr/m², hvilket svarer til en gennemsnitlig skolerenovering i København. Deponering forventes dækket via de lejemål, der opsiges i forbindelse med sammenlægningen.

Socialforvaltningen arbejder sideløbende på at etablere dagtilbud til borgere med senhjerneskade, som har et stort behov for et egnet aktivitets- og samværstilbud. Driften forventes finansieret indenfor rammen, hvorimod dagtilbuddene kræver bevilling af anlægsmidler. Behovet er yderligere 300 m² til denne målgruppe i det nye hus.

Samlet pris: 61 mio. kr. Dertil kommer deponering på 51 mio. kr. 32,6 mio. kr. dækkes via opsagte lejemål. De resterende ca. 18,4 mio. kr. forudsættes finansieret via lånerammen eller frigivet som en del af den samlede anlægsbevilling. Ved at sammenlægge dagtilbuddene for borgere med handicap forventes de ovennævnte stordriftsfordele, som nævnt at medføre en effektivisering på service ca. 2 mio. kr. årligt.

Tabel 2. Anlægsudgifter

1.000 kr. – 2012 p/l	2013	2014
<i>Anlæg:</i>		
Forprojektering	300	
Anlægsudgifter (inkl. Honorar KEJD 1,5 %)		54.089
Flytteudgifter og montering		4.250
Tomgangshusleje		2.550
Projektledelse i SOF 0,5 % (Beregnet af anlæg)		285
Anlægsudgifter i alt		61.173
Heraf til Kejd (anlæg+forprojekt)		54.389

Note: *-markeringer betyder at bevillingen i 2013 ønskes givet som anlægsbevilling ved budgetårets start.

Tabel 3. Tidsangivelse for anlægsprojekt

Anlægsaktivitet, Tidsangivelse	2012				2013				2014				2015			
	1. kv	2. kv	3. kv	4. kv	1. kv	2. kv	3. kv	4. kv	1. kv	2. kv	3. kv	4. kv	1. kv	2. kv	3. kv	4. kv
- Lejemål fundet						X										
- Forprojektering afsluttet							X									
- Udbud gennemført								X								
- Anlægsbevilling givet								X								
- Opførelse igangsat									X							
- Opførelse afsluttet										X	X					
- Facilitet ibrugtaget												X				

Tabel 4. Risici ved anlægsprojektet

Særlige risici vedr. overholdelse af økonomi	Beskrivelse	Konsekvens
Ringere standard i tilgængelige lejemål	Der er risiko for at de lejemål, der er på markedet, kræver større og dyrere ombygninger end forudsat i budgetforslaget.	a) Socialforvaltningen må ændre kravene til ombygningen b) Socialforvaltningen må bruge længere tid på at finde lejemål, hvilket vil betyde en forsinkelse af projektet.
Stigning i udgifter	At udgifterne til ombygning og nybyggeri overstiger anlægsbeløbet, som følge af uforudsete krav til byggeriet og/eller stigende byggepriser.	Se ovenfor.
Særlige risici vedr. overholdelse af tidplanen	Beskrivelse	Konsekvens

Længere ombygningsperiode pga. dårligere standard i lejemål	Der er risiko for, at de lejemål, der er på markedet, kræver mere omfattende og tidskrævende ombygninger end forudsat i budgetforslaget.	Se ovenfor.
Manglende egnede lejemål	Der er risiko for, at det tager længere tid at finde et egnet lejemål eller, at der ikke kan findes et egnet lejemål ift. den afsatte økonomi.	Se ovenfor.

Tidligere afsatte midler

Socialforvaltningen blev i forbindelse med budgetforliget for 2010 tilført 10 mio. kr. til nedbringelse af ventelisten til dagtilbud for borgere med handicap. Midlerne er udmøntet, og har medført ca. 50 nye dagtilbudspladser og 25 pladser i eftermiddagstilbud for unge brugere, jf. orientering om udmøntningen af budgetmidlerne på 10 mio. kr., som blev forelagt Socialudvalget den 15. juni 2011.

I budgetforliget for 2012 fik forvaltningen tilført 0,9 mio. kr. til at udvide Jobshop med 15 pladser.

Der oprettes i forlængelse af dagtilbudsanalysen, som blev forelagt Socialudvalget d. 11. januar 2012, 47 nye pladser i Center Paletten. Pladserne oprettes indenfor den eksisterende budgetramme ved lukningen af dagtilbuddet på Hans Knudsens Plads og er indregnet i de 400 borgere, som kan få glæde af et nyt samlet dagtilbud på Sjællandssiden.