

# VAND- KULTURHUS PÅ PAPIRØEN





# FORORD

Christiansholm var i mange år lager for det papir, som dagbladene trykte sine aviser på og deraf fik området tilnavnet Papirøen. I 2012 ophævede Den Danske Presses Fællesindkøbsforening imidlertid deres lejekontrakt og ejeren af Christiansholms Ø ApS inviterede nye virksomheder til Papirøen. 201 innovative virksomheder, heriblandt Copenhagen Street Food, fik mulighed for at bo midlertidigt på øen frem til områdets byudvikling i begyndelsen af 2018. Siden har det gamle industriområde dannet ramme om et af Københavns mest folkelige og kulturelle samlingspunkter, hvor københavnere og byens gæster finder spændende mad-, kultur- og fritidsoplevelser.

I foråret 2015 blev københavnere via en åben idekonkurrence inviteret til at komme med forslag til en ny kultur- og fritidsfunktion på Papirøen, og kommunen modtog i alt 160 forslag. Der var flere forslag om en svømmefacilitet på øen, og derfor indarbejdede man dette element i arkitektkonkurrencen for hele øens udformning. Tegnestuen COBE vandt i februar 2016 konkurrencen med deres masterplan *Københavns Haller*. COBE foreslog at danne nye

rammer for øens byliv med nye haller for udstillinger, marked, boliger og en svømmefacilitet på det nordvestlige hjørne.

I foråret 2017 udskrev Københavns Kommune med støtte fra Nordea-fonden en international projektkonkurrence for et nyt vand-kulturhus med svømme- og foreningsfaciliteter, en promenade og et havnebad. Konkurrencen har to faser – en projektkonkurrence og en forhandlingsfase. Ud af fem forslag i første fase valgte dommerkomitéen to projekter, som skulle bearbejdes i anden fase. Dommerkomitéen har efter anden fase besluttet, at projektet fra Kengo Kuma & Associates med Cornelius Vöge og Søren Jensen som underrådgivere vinder konkurrencen. Med forslaget fra Kengo Kuma & Associates får Københavns Havn og Papirøen et ekstraordinært vand-kulturhus i international klasse med en karakteristisk og nyskabende arkitektur, hvor der vil være adgang for alle, som man kender det fra Københavns øvrige kulturinstitutioner.



# FAKTA

## KONKURRENCEUDSKRIVERE OG –FORM

Konkurrencen blev udskrevet af Københavns Kommune, som en to-faset international arkitektkonkurrence.

## PERIODE FOR 1. FASE

3. april - 14. august 2017

## PERIODE FOR 2. FASE

25. august - 21. december 2017

## BEDØMMELSESKRITERIER

### Kriterium 1

Funktion, arkitektur og kunstnerisk ide, vægtes 55%

### Kriterium 2

Økonomi, vægtes 20%

### Kriterium 3

Pris (honorar), vægtes 10%

### Kriterium 4

Procesbeskrivelse og bemanding, vægtes 15%

## DELTAGENDE TEAMS

### Team BIG - BJARKE INGELS GROUP

- COBE
- Hundsbæk & Henriksen
- SLA
- Dansk Energi Management & Esbensen
- Teknologisk Institut
- Gade & Mortensen
- A KASSEN

*Videre til 2. fase*

### Team Kengo Kuma and Associates

- Cornelius Vöge
- Søren Jensen
- Nils Sigsgaard

*Vinder 2. fase*

### Team 3XN

- Tredje Natur
- Rambøll
- Wallner Weiss
- Casper Peter Risby Mortensen

### Team AART

- CUBO
- GBH Landskabsarkitekter
- EKJ Rådgivende Ingeniører
- AVPD
- Mikkel Knowles Gjelstrup

### Team ALA Architects Ltd.

- Masu Planning
- Petteri Nisunen Architects Ltd.
- Studio Octopi
- Bluet Oy Ltd

## DOMMERKOMITÉEN

**Frank Jensen**  
Overborgmester

**Morten Kabell**  
Teknik- og miljøborgmester

**Carl Christian Ebbesen**  
Kultur- og fritidsborgmester

**Mogens Hugo**  
Bestyrelsesformand Nordea-fonden

## RÅDGIVERE

**Reiulf Ramstad**  
Fagdommer

**Lars Steffensen**  
Fagdommer

Dommerkomitèen er rådgivet af Stadsarkitekt Tina Saabye og er desuden rådgivet af fagpersoner fra forvaltningerne. Konkurrencen er faciliteret af COWI.

***Vinder blev offentliggjort  
den 21. december 2017***

VINDER

# VANDKULTURHUS & HAVNEBAD

**Hovedarkitekt:** Kengo Kuma & Associates  
**Associeret arkitekt:** Cornelius Vöge Atelier  
**Ingeniør:** Søren Jensen rådgivende ingeniør

Et ensemble af fem pyramidestubbe danner til sammen vand-kulturhusets ikoniske arkitektoniske udtryk. Med variable højder samles pyramiderne i en skulpturel komposition på dette prominente hjørne af Papirøen. Projektets identitet fremstår konceptuelt stærkt ved det visuelt tunge og stenagtige volumen udgjort af de fem pyramidestubbe, som svæver på spinkle søjler over vandet. Således synes vand inde og ude at spejle sig i hinanden og næsten flyde sammen. Gennemgående er projektet i dialog med modsætningsforholdene let over for tung, lyst over for mørkt og varmt over for koldt.

Den samlede bygningskrop fremstår drømmende og provokerer de konventionelle forestillinger om tyngdekraften, materialitet og form. Hvert bassin har en særlig rummelighed, der er helt enestående og giver brugerne en bred vifte af badeoplevelser og unikke

sanseoplevelser. Den sanselige oplevelse understreges yderligere af pyramidetoppens ovenlys, som spejler himlen ned i vandet. Forslagets kunstneriske og arkitektoniske hovedgreb vidner om et stærkt potentiale til at blive et ekstraordinært og nyskabende anlæg, som man ikke kender lige. Vand-kulturhuset kan blive et unikt bygningsværk, der på forunderlig vis realiserer de bygningsfysiske og funktionelle udfordringer og samtænker foreningsfaciliteter, indendørs badeoplevelse og havnebad.

På baggrund af diversiteten af oplevelser, som huset og stedet tilbyder, er dommerkomitéen overbevist om, at byens brugere vil føle sig budt velkomne. Endvidere vurderes forslaget samlet at besidde en unik arkitektonisk og kunstnerisk idé, der overbevisende besvarer programmets intentioner og visioner. Byggeriets faciliteter, arkitektur og design er i verdensklasse.



Wellness badeoplevelser, der stimulerer de sanselige indtryk.









I det indre dalbassin svømmer gæsterne mellem pyramidernes tagflader i det opvarmede vand.





Udendørs er der havnebassiner med varierende dybde med tilknyttet depot og omklædning.





Fra det store indendørs bassin på hjørnet af Papirøen bliver der en visuel forbindelse til haven og havvandet fra den åbne stueetage.

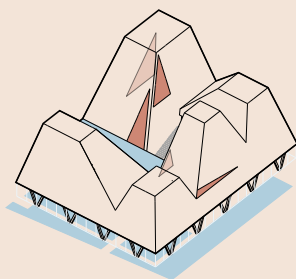


# OM VAND-KULTURHUSET PÅ PAPIRØEN

<b>Hovedarkitekt:</b>	Kengo Kuma & Associates
<b>Associeret arkitekt:</b>	Cornelius Vöge Atelier
<b>Ingeniør:</b>	Søren Jensen, rådgivende ingeniør
<b>Indendørs areal:</b>	5.737 m <sup>2</sup>
<b>Udendørs areal:</b>	3.109 m <sup>2</sup>
<b>Antal etager:</b>	5 etager, foruden kælderen, hvor omklædningsfaciliteterne findes.

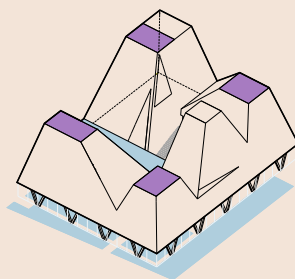
- Husets hovedattraktion er det indre dalbassin, der med sit opvarmede vand giver gæsten en unik badeoplevelse.
- Forenings- og mødelokaler samt loungeområder i varierende størrelse er fordelt rundt i huset.
- Træningslokaler til *tør-træning* giver rig mulighed for forskellige aktiviteter.
- Centralt i huset er der trappe og elevator forløb, der fordeler og guider husets bruger til deres mål for besøget.

## PRINCIPPER FOR LYSINDFALD



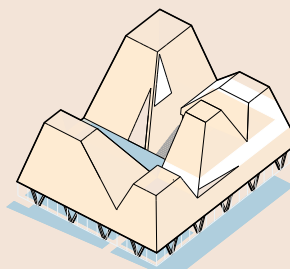
### Skår

Tillader lys at komme ind i bygningen og giver mulighed for udsigt.



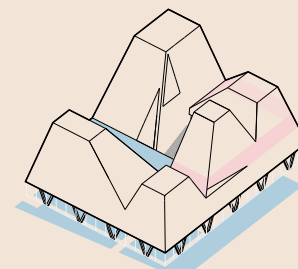
### Ovenlys

Øverst i hver pyramide kommer der dagslys ind.



### Perforering

Skaber lysindfald i større partier.



### Filtrering

Gennem de små sprækker og huller kommer der lys ud af bygningen om aftenen og får bygningen til at fremstå som en lanterne i natten






Grundplanen ønsker at skabe *ringe i vandet* og aktivere hjørnet ud mod havnen og skabe sammenhæng mellem vandet inde i vand-kulturhuset og vandet i havnen.

FINALIST

# VANDFALDET

ARKITEKTER: BIG OG COBE



Selve bygningskompositionen består af en ydre tagform, der som en kappe omslutter en skulpturel stabling af fem bokse med vand-kulturhus funktioner.

Omkring boksene, inden for den omsluttende kappe, er vand-kulturhusets spektakulære centrale baderum med vandfaldet, der er et af husets hovedattraktioner. Tagformens 'simple' twist giver bygningen en rummeligt oplevelsesrig kompleksitet og egenart. De indre rumligheder danner tilsammen et opadstigende forløb, i etagehøje trin med forskellige vandmiljøer. Fra det store bassinområde nederst, til de mere intime oplevelser øverst. Indvendig gøres der brug af elementer fra

Den Kongelige Afstøbningsssamling, der danner et gennemgående skulpturelt element.

På taget af vand-kulturhuset har man fra et udendørs bassin hele året en eksklusiv udsigt for alle over havnen og byen.

Huset indgår med sin særlige karakter både som en del af Papirøen og som et selvstændigt arkitektonisk vartegn for byen og for Københavns Havn. Dommerkomitéen vurderer på mange måder projektet som et flot projekt og et bud på en nyfortolkning af skandinavisk bygge- og badetradition.



Hovedindgangen er placeret fra den grønne hal. Gæsten mødes i forlyr området med elementer fra Den Kongelige Afstøbningsamling.



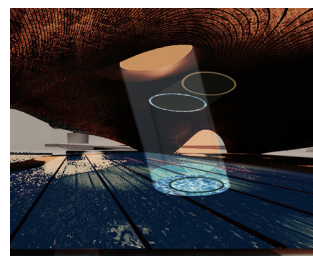
↑ Huset tilbyder gæsterne helt unikke badeoplevelser året rundt, mulighed for at svømme ude og inde samt en udsigtspool på taget.

# ØVRIGE DELTAGERE

# VAND- KULTURHUS & HAVNEBAD

TEGNET AF  
ALA ARCHITECTS LTD.

ALA har leveret et forslag, hvor bygningens centrale rum består af et spektakulært indre bassinområde, som fremstår huleagtigt og organisk. Dette indre giver associationer til de synlige aflejringer, som kun vand over tid kan skabe i en indre klippeformation.



# VAND- KULTURHUS & HAVNEBAD

MELLEM HIMMEL OG HAV

## TEGNET AF AART

AART har lavet et forslag, der formæssigt forholder sig loyalt til helhedsplanen for Papirøen. Besvarelsen tematiserer sammenhængen mellem *himmel* og *hav*, hvor *havet* strækker sig gennem hele bygningen med vandrette lameller.

Bassinet yderst mod havnefronten går ud af bygningsvoluminet. Fra bassinet ud mod promenaden kan man fra en luge svømme ud af bygningen til et lille bassin på promenaden.

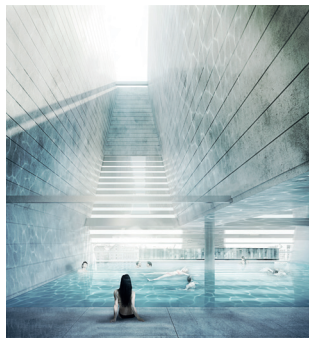




Illustration: 3XN

# VAND KULTUR BY

## TEGNET AF 3XN

3XN har lavet et forslag præget af en klar og enkel funktionel struktur. Huset inddeles i tre lag "terræn, sky og oase". Lagene er stablede og bindes visuelt sammen af det store indre atrium.

Projektet har en meget tydelig identitet både inde og ude. Det storslåede bassinområde og den grønne øverste etage fremstår spektakulært.



**KØBENHAVNS KOMMUNE**

Februar 2018