



## REFERAT

for mødet den 25.01.2018, kl. 15:00 i Innovationshuset, Halmtorvet 27

9. Placering af kunstgræsbaner på Nørrebro (2017-0359962)

2



## 9. Placering af kunstgræsbaner på Nørrebro (2017-0359962)

Kultur- og Fritidsudvalget skal tage stilling til, hvilken placering til en kunstgræsbane på Nørrebro, Kultur- og Fritidsforvaltningen skal arbejde videre med.

## Indstilling

Kultur- og Fritidsforvaltningen indstiller,

1. at Kultur- og Fritidsudvalget godkender, at der anlægges to 5-mandsbaner i forbindelse med de to 8-mandsbaner, der ligger i Nørrebroparken i forvejen.

## Problemstilling

Borgerrepræsentationen afsatte i Budget 2018 0,3 mio. til en indledende screening af mulige placeringer af en kunstgræsbane på Nørrebro. Borgerrepræsentationen pegede på følgende placeringer: Nørrebroparken, Mimersparksen, Hans Tavsens Park, Nuuks Plads og Nørre Allé.

Derudover blev der afsat 0,5 mio. til udarbejdelse af en efterfølgende planlægningsbevilling. Sigtet er, at Teknik- og Miljøforvaltningen står for dette arbejde.

## Løsning

Nørrebro er den tættest befolkede bydel i København og samtidig den bydel, der har færrest kvadratmeter grønt per borger. Det betyder, at alle foreslåede placeringer er udfordret på plads. Desuden er mange af de grønne arealer fredede eller på anden måde pålagt planmæssige begrænsninger, hvilket betyder, at en 11-mandsbane er svær at placere, samtidig med at der tages hensyn til andre behov.

Der er mangel på fodboldbaner på Nørrebro, hvor interessen for at spille fodbold er stor og voksende blandt både børn og voksne. Det resulterer i ventelister til især børnehold hos Nørrebro United, som er en stor og solidt forankret forening i bydelen med sine 1.350 medlemmer. I øjeblikket er foreningen den eneste folkeoplysende forening med børnefodbold på Nørrebro med knap 900 medlemmer i alderen 5 til 18 år.

Foreningen efterspørger både en 11-mandsbane og mindre kunstgræsbaner, der særligt egner sig til børn og unge. For eksempel 3- eller 5-mandsbaner, der kan supplere de større baner i Nørrebroparken og Mimersparksen. Ønsket er, at banerne er beliggende på Indre Nørrebro, da behovet blandt børn og unge er størst her, og fordi afstanden fra børnenes hjem har stor betydning for især ressourcetsvages børns deltagelse (Bilag 1 s. 1).

Nørrebro Lokaludvalg tilkendegiver, at lokaludvalget foretrækker en placering af kunstgræsbanerne på metrobyggepladsen til Nuuks Plads, men er ikke afvisende overfor en placering i Nørrebroparken (Bilag 3).

### Screenede placeringer

#### *1. Nørrebroparken (Bilag 1 s. 2)*

Det indstilles, at der anlægges to 5-mandsbaner i forbindelse med de to 8-mandsbaner, der ligger i Nørrebroparken i forvejen.

Arealet i den nordligste del af Nørrebroparken har været brugt til metrobyggeplads af Metroselskabet skal føres tilbage til Københavns Kommune og reableres som græsplæne/boldbane, når metrobyggeriet afsluttes.

Der er ikke en lokalplan for området. Nørrebroparken er fredet, og anlæg af baner vil kræve dispensation fra denne fredning. Teknik- og Miljøforvaltningen vurderer, at der er størst sandsynlighed for at få en dispensation fra fredningen, hvis banen anlægges indenfor det areal, der i forvejen skal føres tilbage til græsboldbaner, hvilket er et areal, der svarer til to 5-mandsbaner, da man således balancerer hensynene til idræt og rekreativt areal i området.

Teknisk vurderes det som muligt at anlægge to 5-mandsbaner nord for de to 8-mandsbaner, der i forvejen ligger i parken. Teknik- og Miljøforvaltningen oplyser, at de eksisterende baner har permanent dispensation fra fredningen, og at der er ikke er planer om at nedlægge dem. Teknik- og Miljøforvaltningen påpeger, at der i projektet skal tages hensyn til den træække, der er langs de eksisterende baner og som vil danne overgang fra de eksisterende til de nye baner. Ligeledes peger Teknik- og Miljøforvaltningen på, at nærheden til boliger i området er en udfordring, som skal håndteres.

Teknik- og Miljøforvaltningen vurderer, at placeringen i Nørrebroparken planmæssigt er den mest realiserbare. De andre placeringer frarådes, da der er andre planer for brugen af arealerne.

Da der allerede er etableret kunstgræsbaner på placeringen, er sigtet ikke at indarbejde særlige bæredygtighedstiltag i projektet.

#### *Tilkendegivelser fra Nørrebro Lokaludvalg og Nørrebro United*

Lokaludvalget tilkendegiver, at de eksisterende baner er populære og med fordel kan suppleres med små baner, der kan bruges af børn i området. Lokaludvalget finder dog placeringens nærhed til boliger problematisk på grund af støj- og lysgener. Lokaludvalget tilkendegiver, at der ikke er taget hånd om generne på de baner, der ligger i forvejen. Der peges desuden på, at Nørrebroparken generelt er udfordret på plads til forskellige formål samt på grønne arealer (Bilag 3).

Nørrebro United er positive overfor denne placering samt anlæggets udformning med mindre baner som supplement til de to 8-mandsbaner, som i dag er meget populære, blandt andet fordi de er centralt placerede, og fordi området opleves som trygt.

#### *2. Nuuks Plads (Byggeplads i den grønne kile til metro på Nuuks Plads) (Bilag 1 s. 3)*

Placeringen vurderes som værende vanskelig grundet begrænset plads samt nærhed til boliger i forhold til lys- og støjgener (bilag 2).

### *3. Hans Tavsens Park (Bilag 1 s. 4)*

Placeringen vurderes som vanskelig grundet fredning og igangsat udvidelse af Nørrebropark Skole samt godkendt skybrudsprojekt i Hans Tavsens Park (bilag 2).

### *4. Mimersparken (Bilag 1 s. 5)*

Placeringen vurderes som vanskelig grundet planer om at bruge arealet til genhusning (bilag 2).

### *5. Nørre Allé (Bilag 1 s. 6)*

Placeringen vurderes som vanskelig grundet Københavns Universitets planer om opføre en ny kastefacilitet på arealet (bilag 2).

### *6. Banedanmarks areal ved Bispebjerg Station (Bilag 1 s. 7)*

Placeringen er i strid med Kommuneplan 2015, hvorfor denne ikke kan realiseres inden for kommuneplanens rammer. Arealet er ejet af Banedanmark og ikke stort nok til, at der kan anlægges en standard 11-mands boldbane.

## **Økonomi**

Økonomien vil blive kortlagt i den kommende planlægningsfase.

## **Videre proces**

Såfremt Kultur- og Fritidsudvalget godkender indstillingen, overleveres screeningens konklusioner til Teknik- og Miljøforvaltningen, som står for projektets planlægningsfase. Kultur- og Fritidsforvaltningen bidrager til dette arbejde, men sagen forelægges alene Teknik- og Miljøudvalget i maj 2018 med henblik på forhandlingerne om Budget 2019.

Mette Touborg

/ Mads Kamp Hansen

## **Beslutning**

**Kultur- og Fritidsudvalgets beslutning i mødet den 25. januar 2018:**

Følgende repræsentanter fra Nørrebro United havde inden behandlingen af punktet foretræde for udvalget om sagen:

- David Ottesen
- Thomas Berg

Kultur- og Fritidsudvalget besluttede, at der skal arbejdes videre med at anlægge en 11-mands bane i Nørrebroparken, hvor der tillægges det nødvendige areal i forlængelse af de to 8-mandsbaner.

Kultur- og Fritidsforvaltningen blev anmodet om, på baggrund af udvalgets drøftelser og tilkendegivelser, at arbejde videre med øvrige placeringer på Nørrebro.

## **Bilag**

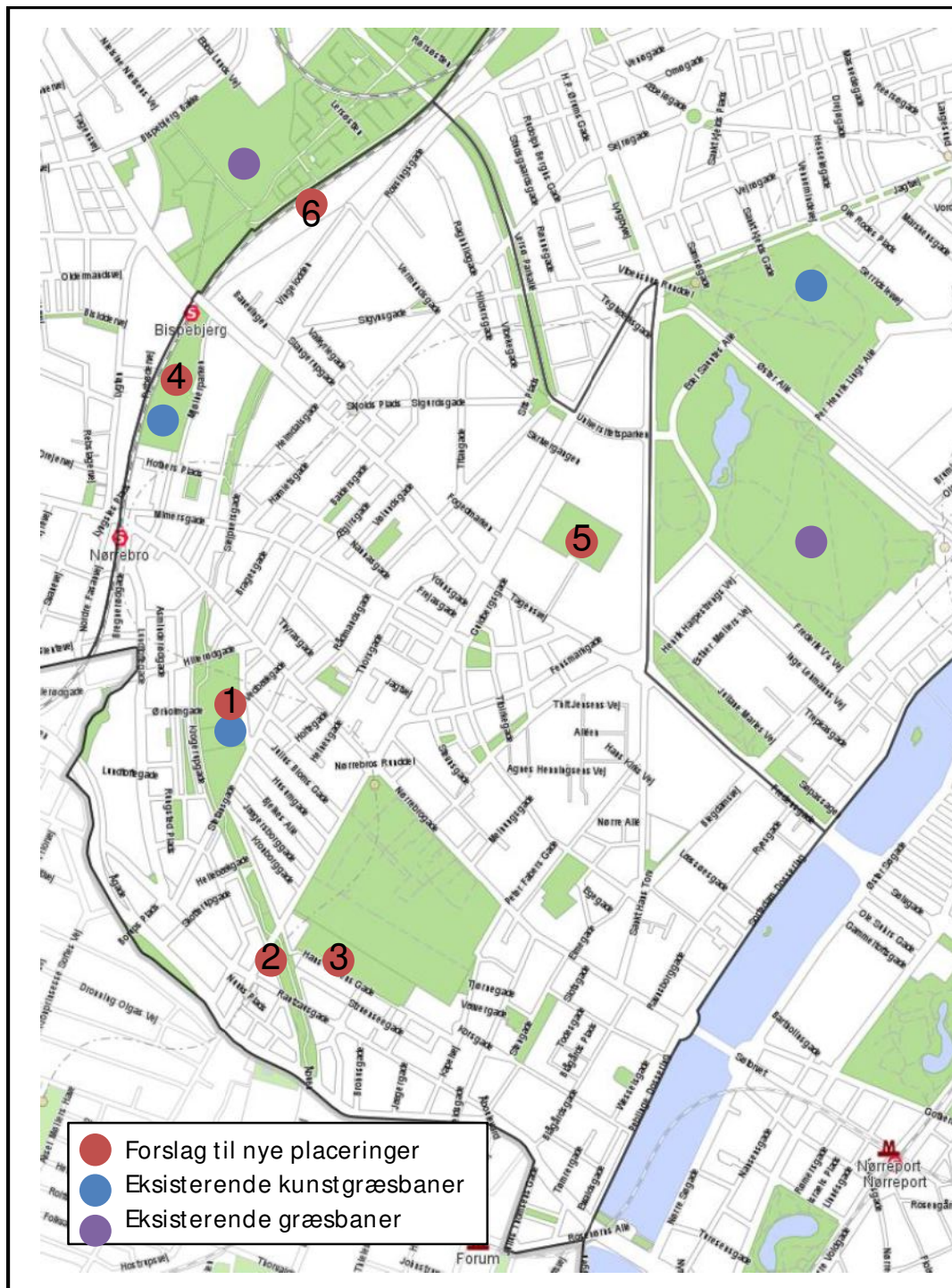
Bilag 1 - Kort- og tegningsmateriale

Bilag 2 - Øvrige screenede placeringer

Bilag 3 - Tilbage melding fra Nørrebro Lokaludvalg vedr kunstgræsbaner på Nørrebro



# Bilag 1- Placering af kunstgræsbaner på Nørrebro





# 1. Nørrebroparken



Forslag fra Nørrebro United

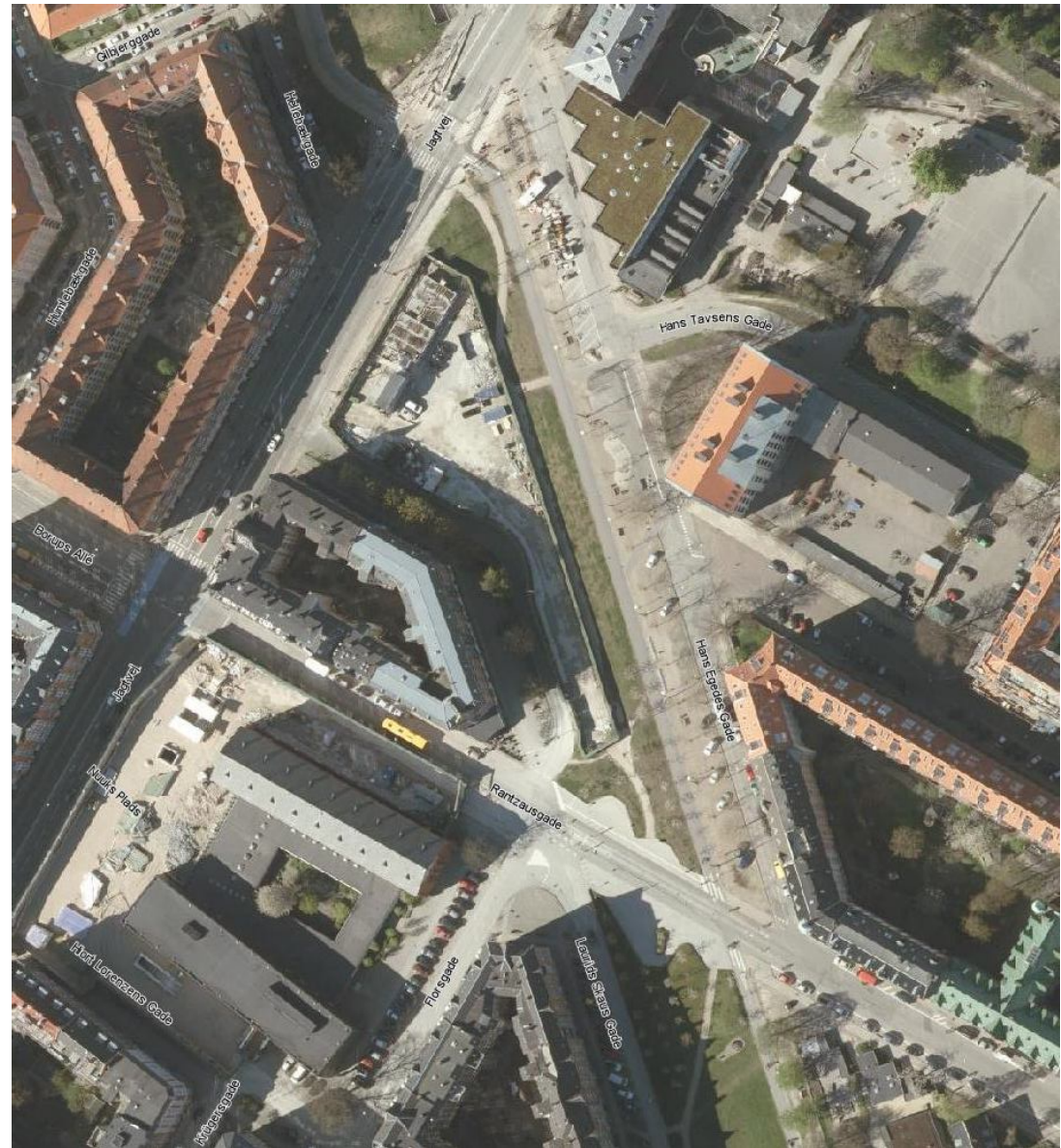


Markering illustrerer 11-mands fodboldbane (71\*107 m)



# 2. Nuuks Plads

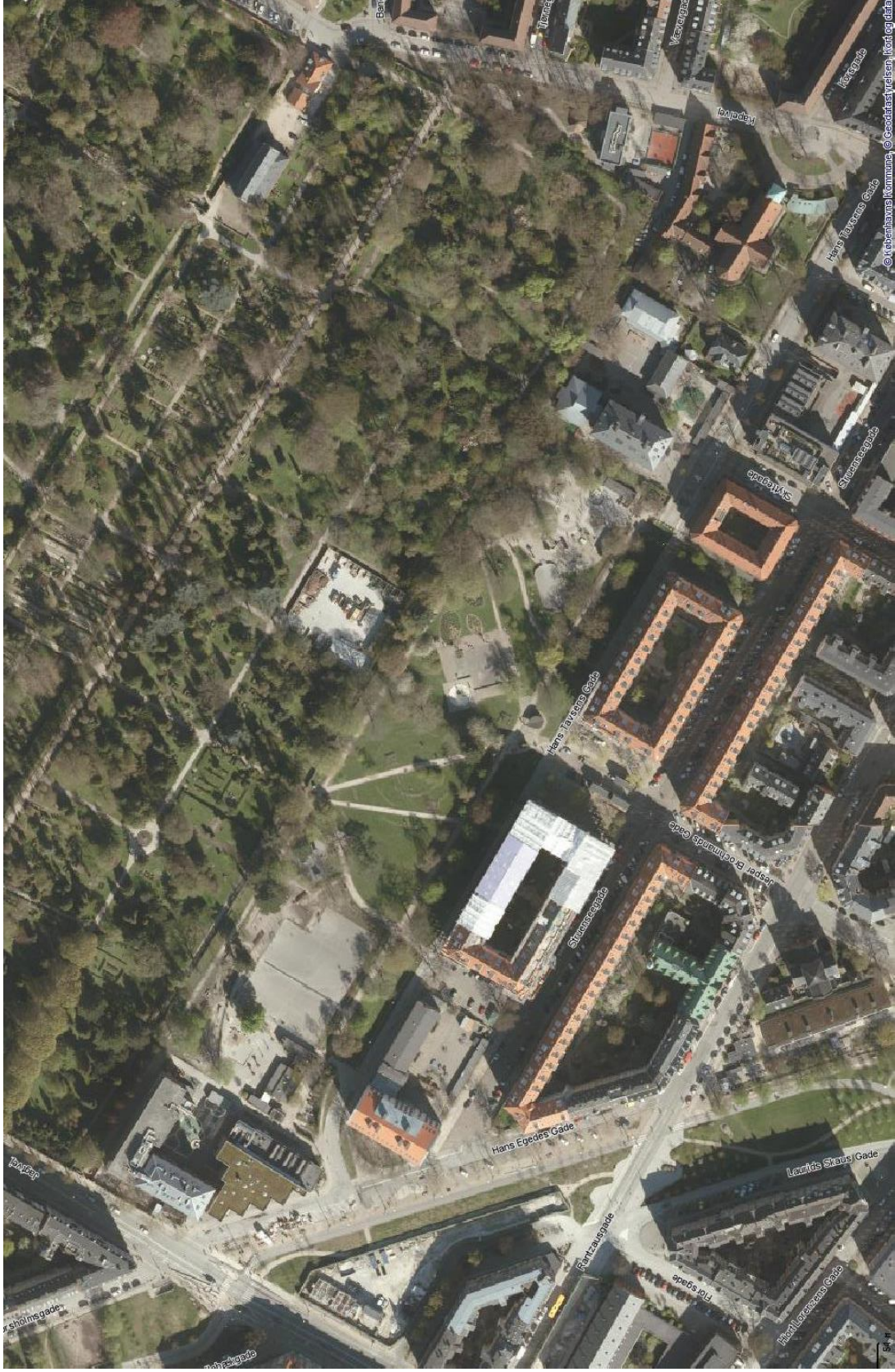
(Byggeplads i den grønne kile til metro på Nuuks Plads)



Forslag fra Nørrebro United



# 3. Hans Tavsens Park





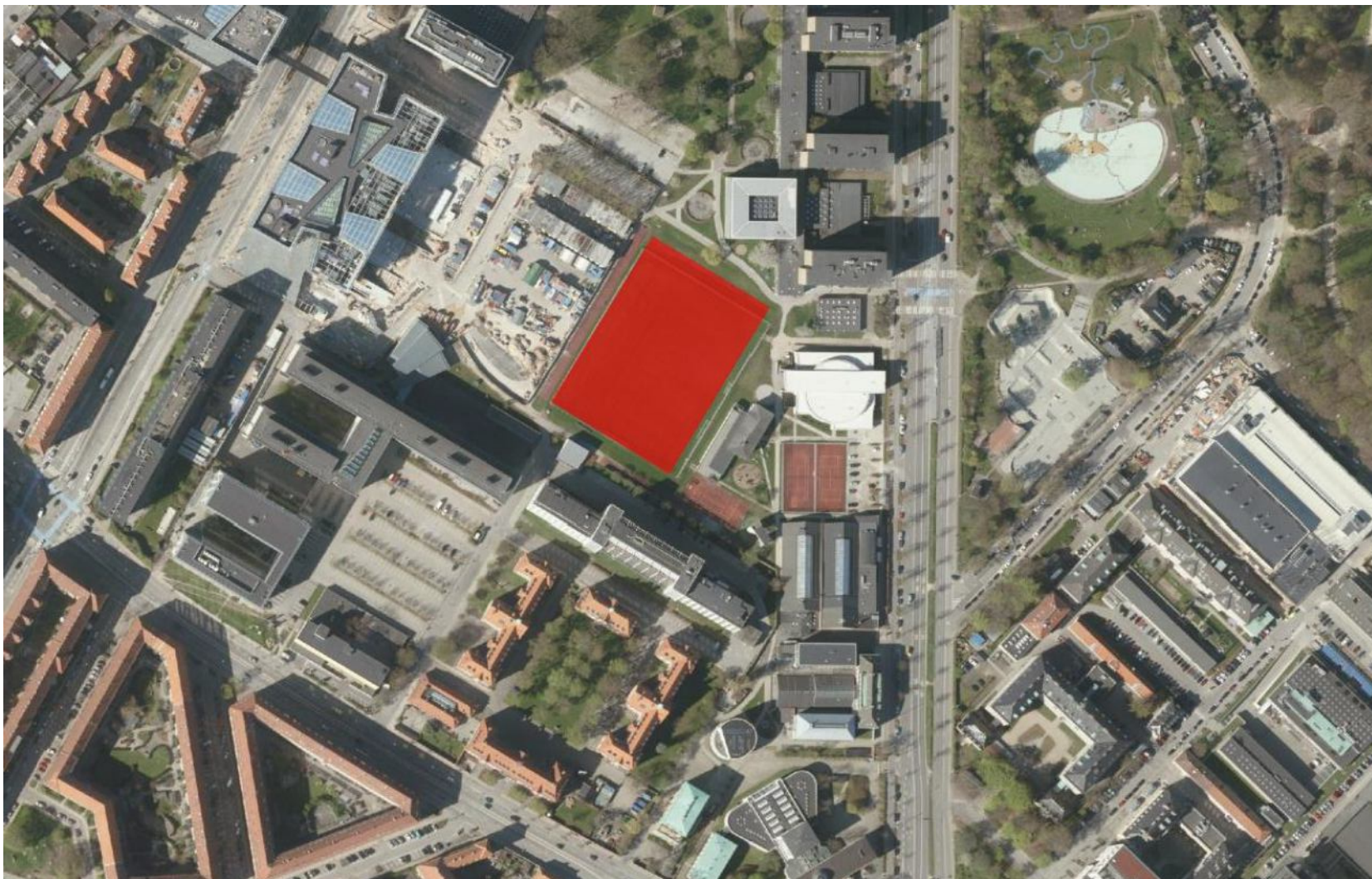
## 4. Mimersparken



Markering illustrerer 11-mands fodboldbane (71\*107 m)



# 5. Nørre Allé



Markering illustrerer 11-mands fodboldbane (71\*107 m)



## 6. Banedanmarks areal ved Bispebjerg Station



Markering illustrerer 11-mands fodboldbane (71\*107 m)







5. januar 2018

Sagsnr.  
2017-0359962

Dokumentnr.  
2017-0359962-11

Sagsbehandler  
Stine Marie Elliot

## Bilag 2 – Øvrige screenede placeringer

### *2. Nuuks Plads (Byggeplads i den grønne kile til metro på Nuuks Plads) (se bilag 1 s. 3)*

På placeringen i den grønne cykelrute, som i dag er byggeplads for metrobyggeriet på Nuuks Plads er der igangsat en reetablering efter metrobeggeriet, hvor anlægsarbejdet igangsæt. Teknik- og Miljøforvaltningen vurderer det som vanskeligt, at ændre på projektet på nuværende tidspunkt. Dette projekt indeholder en rund asfalteret boldbane.

Der ingen lokalplan eller fredning på arealet. Teknik- og Miljøforvaltningen bemærker, at arealet er lille og at boldbanerne vil tage forholdsvis meget af det grønne areal som borgerne i området ser frem til at få adgang til efter perioden med metrobyggeri. Dette på trods af, at der ikke tidligere har været grønt, men erhverv på arealet. Banerne vil i øvrigt komme til at ligge tæt på de omkringliggende boliger.

Teknisk set vil der på arealet maksimalt kunne anlægges en 5-mandsbane og 2-3 3-mandsbaner.

*Tilkendegivelser fra Nørrebro Lokaludvalg og Nørrebro United*  
Placeringen på Nuuks Plads er Lokaludvalgets foretrukne da arealet ikke tidligere har været grønt samt at beliggenheden på indre Nørrebro er fordelagtig for brugerne. Lokaludvalget understreger dog, at nærheden til boliger er problematisk på grund af støj- og lysgener samt, at beboerne i området ser frem til at arealet reetableres som grønt og rekreativt areal da det generelt mangler i området. (Bilag 3).

Placeringen er Nørrebro Uniteds foretrukne fordi området ligger centralt på Nørrebro i forhold til udsatte boligområder ved Hans Tavnsens Gade og Blågårdsgade, Nørrebro Park Skole og metrostationen på Nuuks Plads.

### *3. Hans Tavnsens Park (se bilag 1 s. 4)*

Hans Tavnsens Park er fredet. Der er igangsat en udvidelse af Nørrebro Park Skole samt godkendt et stort skybrudsprojekt i parken, som ifølge Teknik- og Miljøforvaltningen ikke efterlader plads til yderligere boldbaner. Projektet indeholder en rund boldbane, der er asfalteret. I Budget 18 blev det besluttet, at projektets resterende finansiering skal behandles i Overførselssag 2017-2018. Selv uden den ekstra finansiering med kommunale midler, skal skybrudsdelen af

## Byudvikling og Faciliteter

Nyropsgade 1  
1602 København V

EAN nummer  
5798009780393

projektet udføres og som udgangspunkt er en kunstgræsbane og skybrudsløsning ikke forenelig.

Teknisk set vil der være plads til at anlægge en 8-mandsbane eller 2-3 3- og 5-mandsbaner.

Der er ingen lokalplan for arealet og Teknik- og Miljøforvaltningen vurderer at der er god afstand til boliger ift. støj- og lysgener.

*Tilkendegivelser fra Nørrebro Lokaludvalg og Nørrebro United*  
Lokaudvalget bemærker, at skybrudsprojektet i Hans Tavsens park allerede indeholder en boldbane (Bilag 3).

Nørrebro United er positive overfor placeringen og ser et potentiale for synergi med Nørrebro Park Skole ift. fx omklædningsfaciliteter.

#### *4. Mimersparken (se bilag 1 s. 5)*

Der er ingen fredning på arealet. Teknik- og Miljøforvaltningen vurderer, at anlæg af en eller flere mindre kunstgræs-fodboldbaner i Mimersparken er i overensstemmelse med lokalplanens anvendelsesbestemmelse og derfor ikke kræver en dispensation fra lokalplanen.

Teknik- og Miljøforvaltningen vurderer, at der er god afstand til boliger ift. støj- og lysgener. Det påpeges dog, at pladsen i området er begrænset og at arealet muligvis skal bruges til genhusning af beboere fra Mjølnerparken fra 2019 og cirke fem år frem i forbindelse med renovering af tagetagerne i Mjølnerparken.

Teknisk vil det være muligt at anlægge en 5-mandsbane eller to 3-mandsbaner i forbindelse med den 11-mandsbane, der ligger i Mimersparken i forvejen.

*Tilkendegivelser fra Nørrebro Lokaludvalg og Nørrebro United*  
Lokaludvalget bemærker, at foldbold for forskellige aldersgrupper i Mimersparken vil kunne være med til at tiltrække borgere fra andre dele af Nørrebro til Mjølnerparken samt at binde Mimersparken sammen med resten af bydelen. Det bemærkes dog, at pladsen er begrænset (Bilag 3).

Nørrebro United ser et potentiale i at anlægge en eller flere mindre baner i nærheden af den 11-mandsbane da det vil kunne understøtte selvorganiseret boldspil samt træning af børn når unge og voksne bruger den store bane. Der kunne desuden skabes synergi mellem banerne, den bemandede legeplads og det kommende kvarterhus, hvor der indrettes ny omklædningsfacilitet. Nørrebro United påpeger dog,

at der er udfordringer omkring det at tiltrække børn til området, der kan opleves som utrygt.

#### *5. Nørre Allé (se bilag 1 s. 6)*

Der ligger i dag en almindelig græsbane (11-mands) på Københavns Universitets område, som ifølge forslaget kan omlægges til en kunstgræsbane.

Københavns Universitet er i gang med en større udvikling af udendørsanlægget i forbindelse med opførelse af nye bygninger til idræt og forskning under projektet Sportspark Copenhagen. En eventuel placering her, skal koordineres med Københavns Universitet og vil først kunne realiseres om nogle år. Arealet er pt. omfattet af en aftale med Københavns Kommune om at placere kastefacilitet på arealet.

Der er en gældende lokalplan for området. Teknik- og Miljøforvaltningen vurderer, at der skal søges dispensation fra denne ved planer om at anlægge af en kunstgræsbane. Teknik- og Miljøforvaltningen bemærker desuden, at kommunen ikke umiddelbart kan anlægge en kunstgræsbane på Københavns Universitets grund da dette vil være at betragte som en begunstigelse af arealet.

*Tilkendegivelser fra Nørrebro Lokaludvalg og Nørrebro United*  
Lokaludvalget bemærker, at placering af baner på arealet ikke vil genere nogle beboere (Bilag 3).

Nørrebro United ser et potentiale i at benytte en kunstgræsbane på arealet til foldboldstræning for piger, hvilket vil understøtte foreningens mål om at rekruttere flere piger.

#### *6. Banedanmarks areal ved Bispebjerg Station (se bilag 1 s. 7)*

Placeringen er i strid med Kommuneplan 2015, hvorfor denne ikke kan realiseres inden for kommuneplanens rammer.

Arealet er ejet af Banedanmark og ikke stort nok til, at der kan anlægges en standard 11-mands boldbane.





**KØBENHAVNS KOMMUNE**

Økonomiforvaltningen

Sekretariatet for Nørrebro Lokaludvalg

5. januar 2018

Sagsnr.  
2018-0004046

Dokumentnr.  
2018-0004046-1

### **Tilbage melding fra Nørrebro Lokaludvalg vedr. kunstgræsbaner på Nørrebro**

Vedlagt er resume af Nørrebro Lokaludvalgs møde med forvaltning. Som det fremgår, er der mange forskellige problemstillinger og endnu flere forslag til placering af kunstgræsbaner end det der oprindeligt er fremlagt til vurdering. Fælles er at de alle vil kræve yderligere stillingtagen og bearbejdning i forhold til eksisterende forhold. Da man ønsker at gå i gang med projektet nu i 2018 er det formandsskabet i Nørrebro Lokaludvalgs opfattelse, at et nyt projekt bør placeres på Nuuks Plads - dvs. den såkaldte "Engstrømgrund".

Engstrømgrunden er en del af den "grønne kile", som skal reetableres efter metroarbejdsplads (TMF har ultimo 2017 fremlagt forslag til kunststofanlæg/legeplads), men har ingen bindinger, som de andre metroforpladser i forhold til reetablering. Denne placering vil også give mulighed for etablering af en kunstgræsbane på indre Nørrebro, i umiddelbar tilknytning til områdefornyelsen.

Nørrebro Lokaludvalg forventer at blive inddraget i den yderligere planlægning i forhold til indeværende projekt, men også i forhold til videreudvikling af nuværende og kommende etableringer af kunstgræsbaner på Nørrebro.

Med venlig hilsen

Mogens Petersen  
Formand for Nørrebro Lokaludvalg

**Sekretariatet for Nørrebro  
Lokaludvalg**

Nørrebrogade 208  
2200 København N

EAN nummer  
5798009800275

## **Kommentarer til de foreslåede placeringer fra Nørrebro Lokaludvalg**

### **Nørrebroparken**

Nørrebro United har lavet et forslag, hvor der kan placeres to 5-mandsbaner i forlængelse af de eksisterende 7-mandsbaner i Nørrebroparken. Dermed udvides det eksisterende anlæg med ca. 20 m ind i parken. Det er Nørrebro Uniteds oplæg. Kunstgræsbaner i Nørrebroparken kunne også placeres anderledes eller have en anden størrelse/antal.

#### *Fordele*

Det blev nævnt, at det er et populært sted at spille fodbold blandt børn og unge på Nørrebro. Det er nemt for Nørrebro United at organisere sin træning tæt på de eksisterende baner og tæt på deres klubhus. Børn og unge på Nørrebro er trygge i området. Det er Københavns Kommunes areal i forvejen

#### *Ulemper*

Mange påpegede, at det fratager grønt areal fra Nørrebro, der i forvejen kun råder over 6 m<sup>2</sup> offentligt grønt pr. indbygger. Nørrebroparken er meget benyttet og befolket. Der er en nabogruppe, der i forvejen er meget generede af projektorbelysningen på fodboldbanerne og antallet af biler i forbindelse med træning og kampe, der optager parkeringspladser. Der er fodboldbaner i forvejen, så der er mere behov andre steder på Nørrebro. Nørrebroparken er fredet, så der ville skulle søges dispensation.

### **Mimersparken**

#### *Fordele*

En placering i Mimersparken kan være med til at binde Uptown, Mjølnerparken, den bemandede legeplads m.fl. sammen. Et udgangspunkt for at få flere børn og unge til at komme i Mimersparken. 2 små baner i siden kunne opsamle de børn, der kommer i Mimersparken, men ikke er organiseret i en forening. Det kunne give mere rum til det selvorganiserede i området.

#### *Ulemper*

Flere påpegede, at der ikke er mere plads i Mimersparken. Det er svært at tiltrække børn til området.

#### *Andre kommentarer*

Man kunne også placere nye hybridbaner i Lersøparken, som Nørrebrobørn kunne benytte. Eller tage Banedanmarks areal på den anden side af Tagensvej i brug.



## **Hans Tavsens Park**

### *Fordele*

Placeringen af en kunstgræsbane kunne bidrage med penge til skybrudsprojektet i Hans Tavsens Park

### *Ulemper*

Der ligger allerede et stort vedtaget projekt med skybrudssikring og omdannelse af Hans Tavsens Park, der har været undervejs i 3 år. Det er urealistisk at lave en ny plan for parken på nuværende tidspunkt. Parken skal fungere som skybrudssikring og kan kunstgræs absorbere vand?

Der er allerede planer om en boldbane/boldbur i den nye Hans Tavsens Park.

## **Nuuxs Plads (Engstrømgrunden)**

Nørrebro United har lavet et forslag der indebærer placeringen af en 5-mandsbane og tre 3-mandsbaner. Det er Nørrebro Uniteds oplæg. Kunstgræsbaner på Engstrømgrunden kunne også placeres anderledes eller have en anden størrelse/antal.

### *Fordele*

Området har ikke tidligere været et grønt område jf. Engstrøms båd- og bilforhandler. Derfor fratages der ikke et grønt område på Nørrebro. Det er tæt på både Nørrebro Park Skole, Det Frie Gymnasium og Blågård Skole. Det ligger på Indre Nørrebro, hvor der ikke er nogen fodboldbaner endnu.

### *Ulemper*

Det er for tæt på beboelse. Folk vil blive generet af støj og lys fra evt. projektører.

Naboer i kvarteret har set frem til at benytte det grønne areal efter byggepladsen.

Der er indtegnet for mange kunstgræsbaner i forslaget fra Nørrebro United.

### *Andre kommentarer*

Hvis man kigger på hele området ved Hans Egedes Gade ved Nørrebro Park Skole, enden af Struensegade og Hans Tavsensgade, den grønne cykelsti til indgangen ved Det Frie Gymnasium, kunne placeringen af en kunstgræsbane i dette område være katalysator for en gentænkning i hele området. Dog med det in mente at det grønne i området skal bevares 1:1.

## Nørre Allé

### *Fordele*

Det ville ikke genere naboer, da der ikke bor nogle i området

### *Ulemper*

Det er Københavns Universitet/USG, der råder over faciliteterne på NEXS.

Der har lige været en sag, hvor foreningslivet fik frataget sine tider i universitets svømmehal og gymnastiksale på området.

Der kan ikke anlægges noget nyt. Forslaget til en placering her går på at Københavns Universitet/USG fratages deres fodboldbane.

## **Forslag til alternative placeringer**

Nørrebro Lokaludvalg har derudover følgende bud på en række andre placeringer, der kunne bringes i spil i fremtiden. Her er der lagt vægt på, at en kunstgræsbane skal placeres et sted, hvor banen ikke fratager grønt areal fra Nørrebro, der i forvejen er presset på det grønne. Flere af forslagene indebærer at vejarealet inddrages til fordel for en eller flere fodboldbaner.

Lokaludvalget deltager gerne i en uddybende dialog omkring forslagene.

Liste over forslag til gader/arealer, der kunne inddrages til fordel for kunstgræsbane:

Guldbergsgade ved krydset til Sjællandsgade  
Sjællandsgade på arealet ved bunkerne  
Bane Danmarks areal langs Røvsingsgade  
Blågårds Plads (hvis der kan dispenseres for fredning)  
Grusparkeringspladsen ved Stengade/Baggesensgade  
Erstatte "Markedspladsen/taget" i nedre del af Nørrebroparken med kunstgræsbane  
Struensegade  
Vævergade  
Stevnsgade  
Forenden af Thorsparken i Allersgade  
Nordbanegade i enden ved Hillerødgade  
Sandbjerggade  
Forenden af Tikøbsgade  
Ved Hothers Plads  
Folket Park (der dog nyligt er renoveret)  
På vejen mellem matriklerne ved Blågård Skole  
Pladsen ved Jesper Brochmansgade