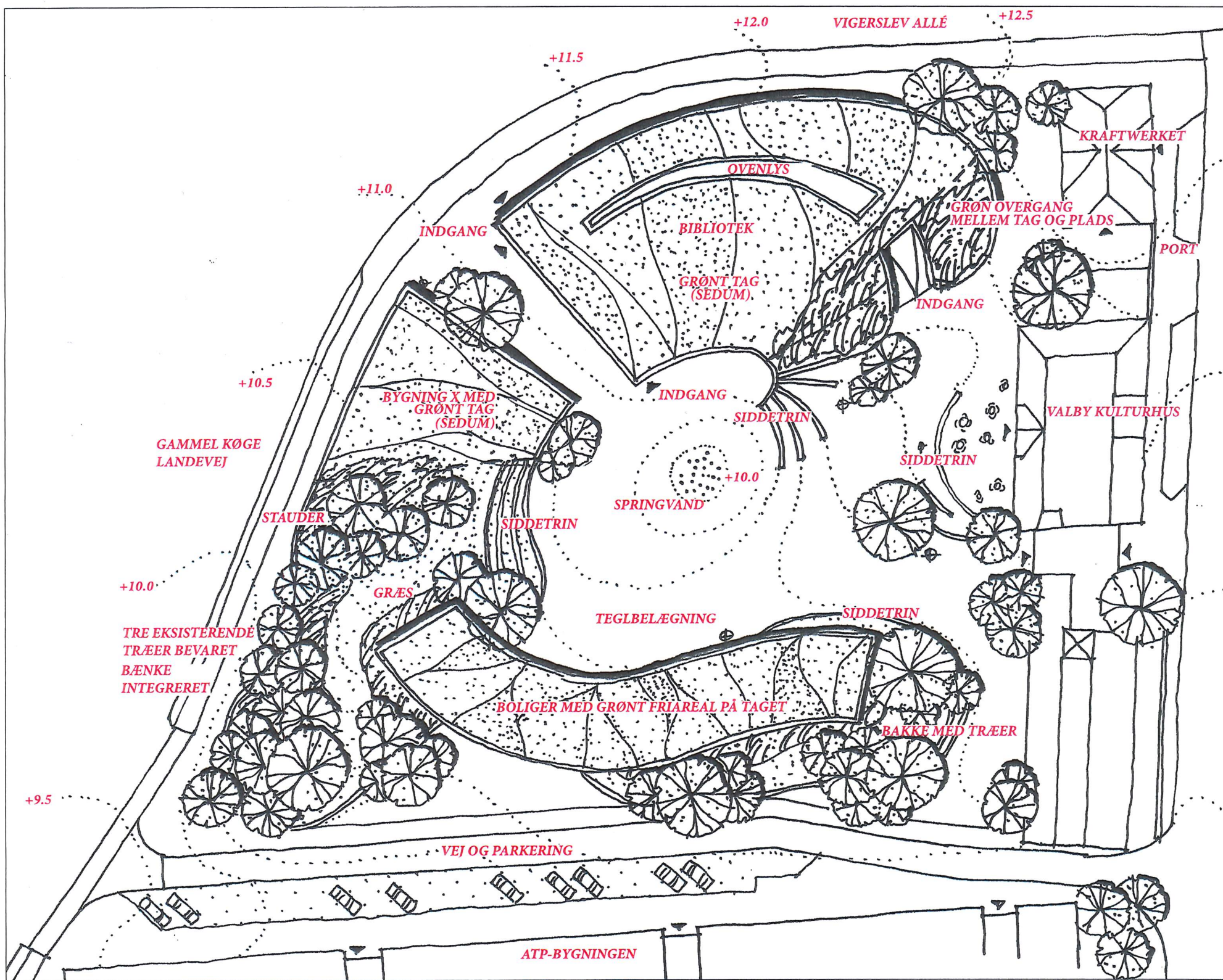


# 'BØLGEN'

TOFTEGÅRDS PLADS - BØLGEN - EN BY DER ER BLØD SOM EN KROP

HELHEDSPÅN 20.01.2020



# FORORD

Helhedsplanen for Toftegårds Plads har til formål at vise en overordnet disponering af det nye Valby Bibliotek på 1.550m<sup>2</sup> etageareal og den nye plads, en boligbebyggelse på 2.500m<sup>2</sup> etageareal og en Bygning X til kultur, fritid eller sundhed på 1.000m<sup>2</sup> etageareal.

Der er i helhedsplanen belyst tre forskellige varianter for bibliotek/plads, hvoraf den første Variant A vil blive udgangspunkt for det videre arbejde:

Variant A: Biblioteket har et fodaftryk på 1.550m<sup>2</sup> på pladsen, og indeholder ikke kælder og trappeanlæg. Denne variant af biblioteket holder sig inden for de 72,8 mio. kr., som er

afsat til byggeriet og vil blive udgangspunkt for det videre arbejde med lokalplan. Denne variant fremgår af helhedsplanens forside og side 1.

Variant B: Biblioteket har et fodaftryk på 1.350m<sup>2</sup> på pladsen samt kælder, trappeanlæg og højere loftshøjde. Denne variant er udgangspunkt for resten af helhedsplanens illustrationer.

Variant C: Denne variant viser en ekstra mulighed for, at der kan gøres ophold på taget samt den landskabelige bearbejdning uden Bygning X.

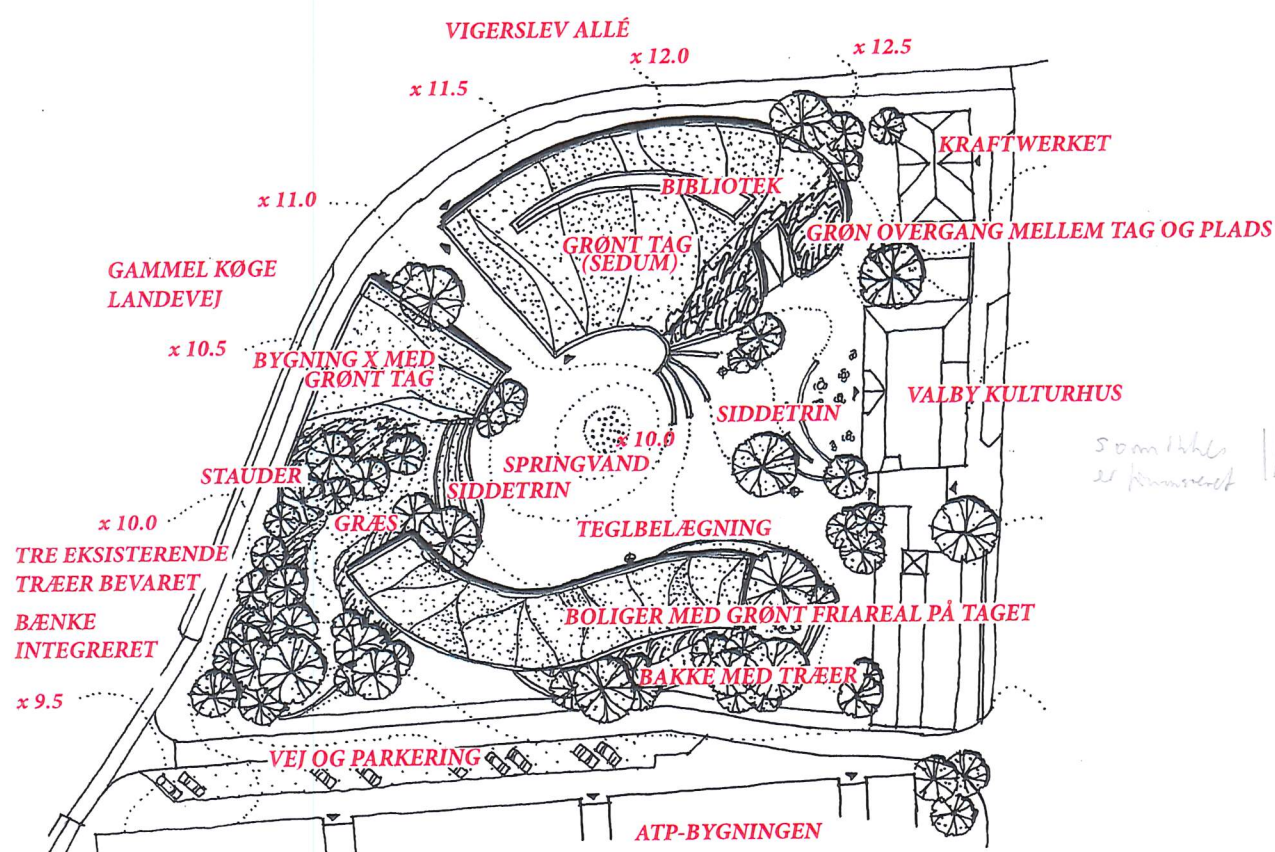
I processen omkring helhedsplanen har arkitekterne med Variant B og C foreslået, at biblioteket integreres tættere med pladsen ved at binde disse sammen med et trappeanlæg som opholdsmulighed, og som kan give mulighed for at komme op på selve taget af biblioteket. Disse varianter vil dog kræve ekstra budgetmidler.

Helhedsplanen danner grundlag for den kommende lokalplan, hvor der kan justeres og skitseres yderligere på både terrænbearbejdning, plads, bibliotek og øvrig bebyggelse.

Københavns Kommune

# HELHEDSPLAN

## A



## VARIANT A

Biblioteket har et fodaftryk på 1.550m<sup>2</sup> på pladsen.

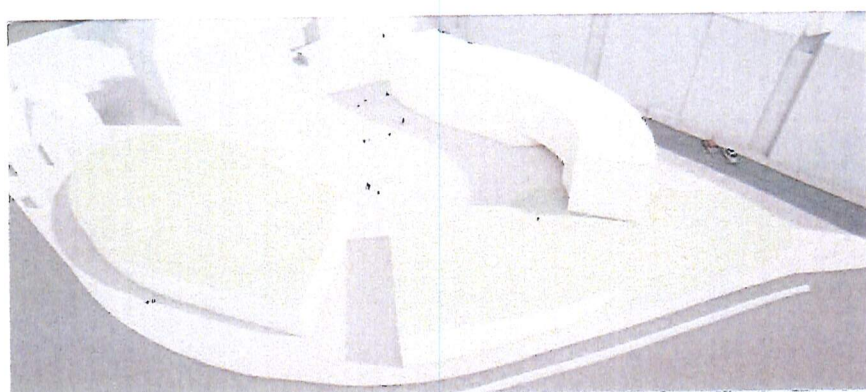
Biblioteket har ikke kælder.

Biblioteket er vist med sedum på tagfladen. Der foreslås en beplantet overgang mellem den skrånende grønne tagflade og pladsen. I denne beplantning kan der skjules et nødvendigt hegn, som forhindrer færdsel på taget.

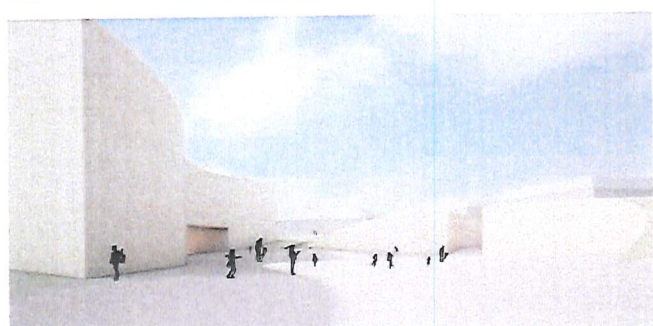
Princip for pladsens koterings er identisk med variant B.

Forslaget er vist med bygning X. Denne er udformet med sedum på tagfladen og integreres i videst mulig omfang i den vestlige bakke. Der skabes en glidende overgang til den resterende bakkes staude og træbeplantning.

Det etableres sidde trin i bakker, ved bibliotek og Valby Kulturhus.



Volumenstudie af variant A set fra fugleperspektiv hævet over krydset Vigerslev Allé/Gammel Køge Landevej.



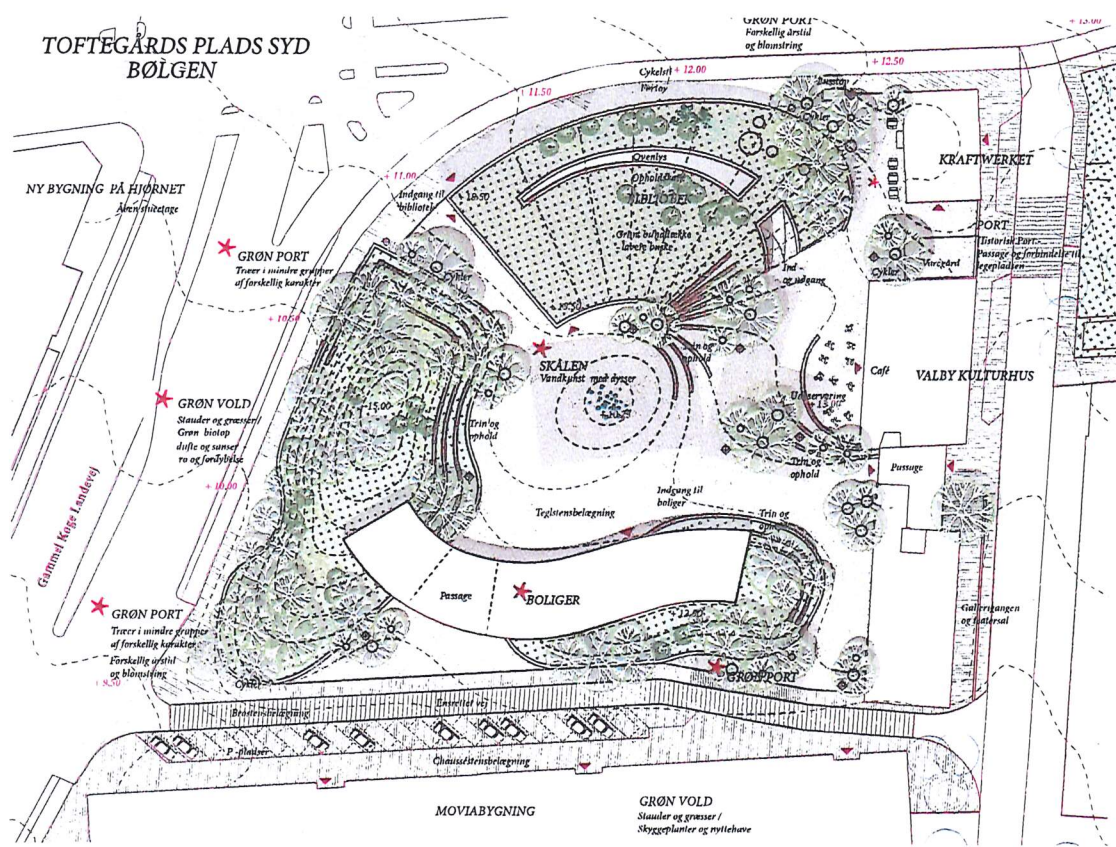
Volumenstudie af variant A set fra pladsen.



Volumenstudie af variant A set fra krydset Vigerslev Allé/Gammel Køge Landevej.

# HELHEDSPLAN

**B**



## VARIANT B

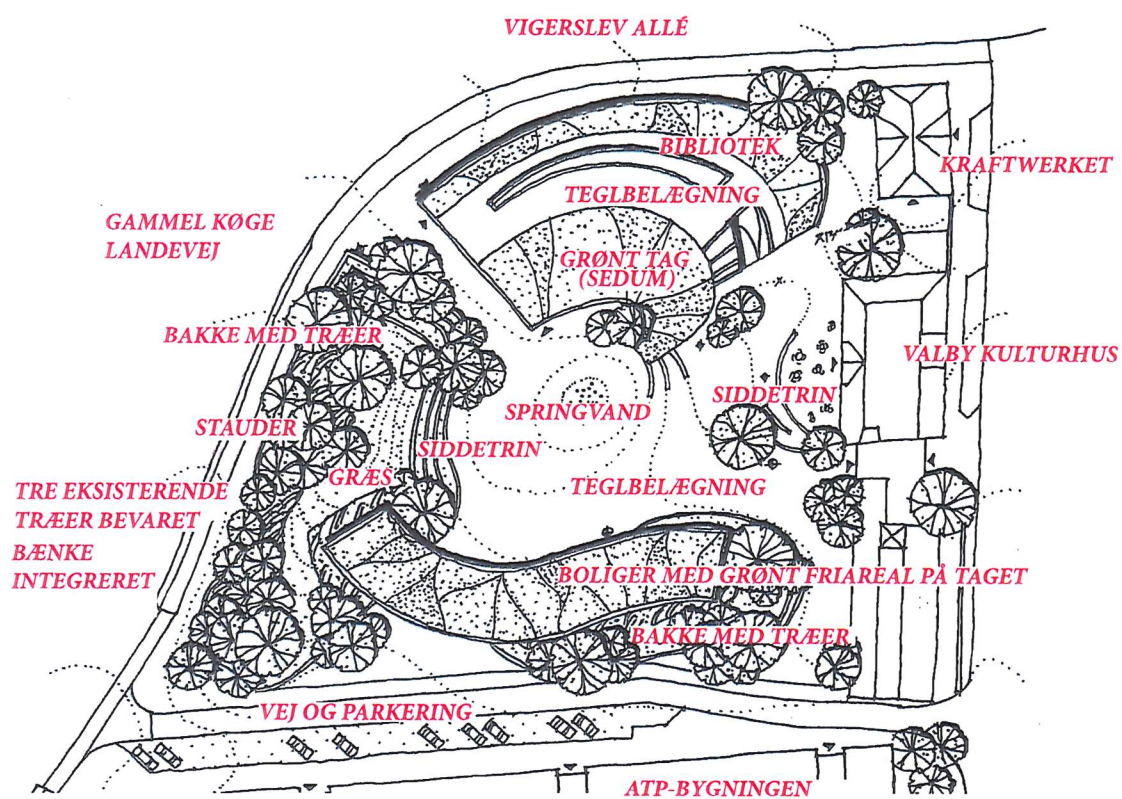
Biblioteket har et fodaftryk på 1.350m<sup>2</sup> på pladsen samt kælder, trappeanlæg og højere loftshøjde end variant A.

Biblioteket er vist med sedum på tagfladen og siddetrin som overgang mellem tagflade og plads. Det er ikke muligt at betræde tagfladen.

Bakker er udformet med siddetrin, græs, stauder og træer. Der er ligeledes integreret siddetrin i pladsens belægning ved Valby Kulturhus.

Variant B er udgangspunkt for mappens illustrationer.

**C**



## VARIANT C

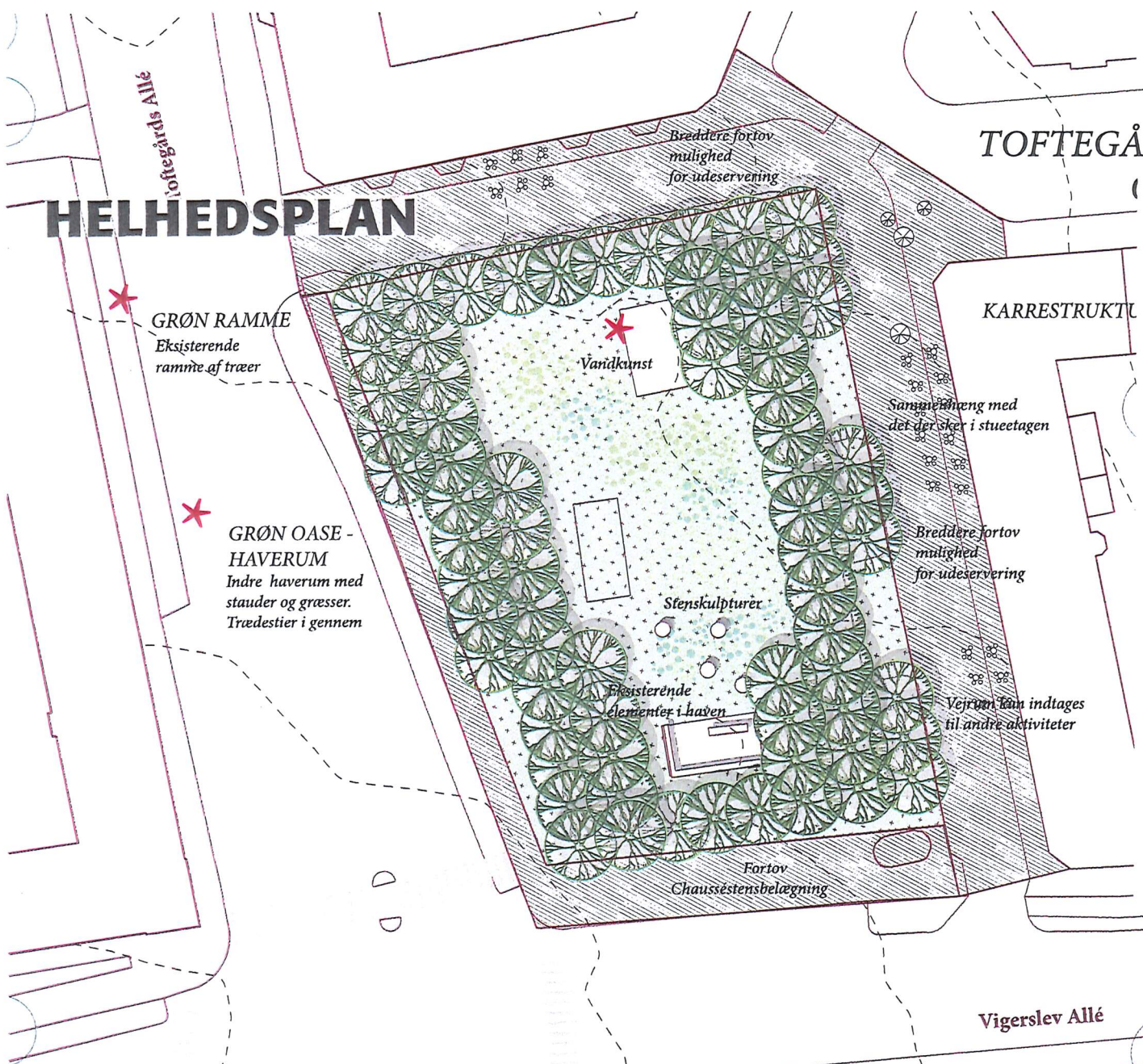
Denne variant viser en mulighed for at udnytte taget på biblioteket til ophold med siddeplint i forbindelse med ovenlys og teglstensbelægning som på pladsen. Tagfladen er derfor en kombination af en belagt flade og sedum.

Bakken mod vest er udformet landskabeligt med siddetrin, græs, stauder og træer. Forslaget viser hvordan kanter og rummet bliver "rundere" og hvordan træbeplantningen bidrager til et langt grønnere byrum, hvor biblioteket fremhæves mere som en vigtig bygning på pladsen.

Bibliotekets fodaftryk er ligeledes 1.350m<sup>2</sup> i denne variant.

# HELHEDSPLAN

## TOFTEGÅRDS PLADS NORD



### TOFTEGÅRDS PLADS NORD \_ OASEN

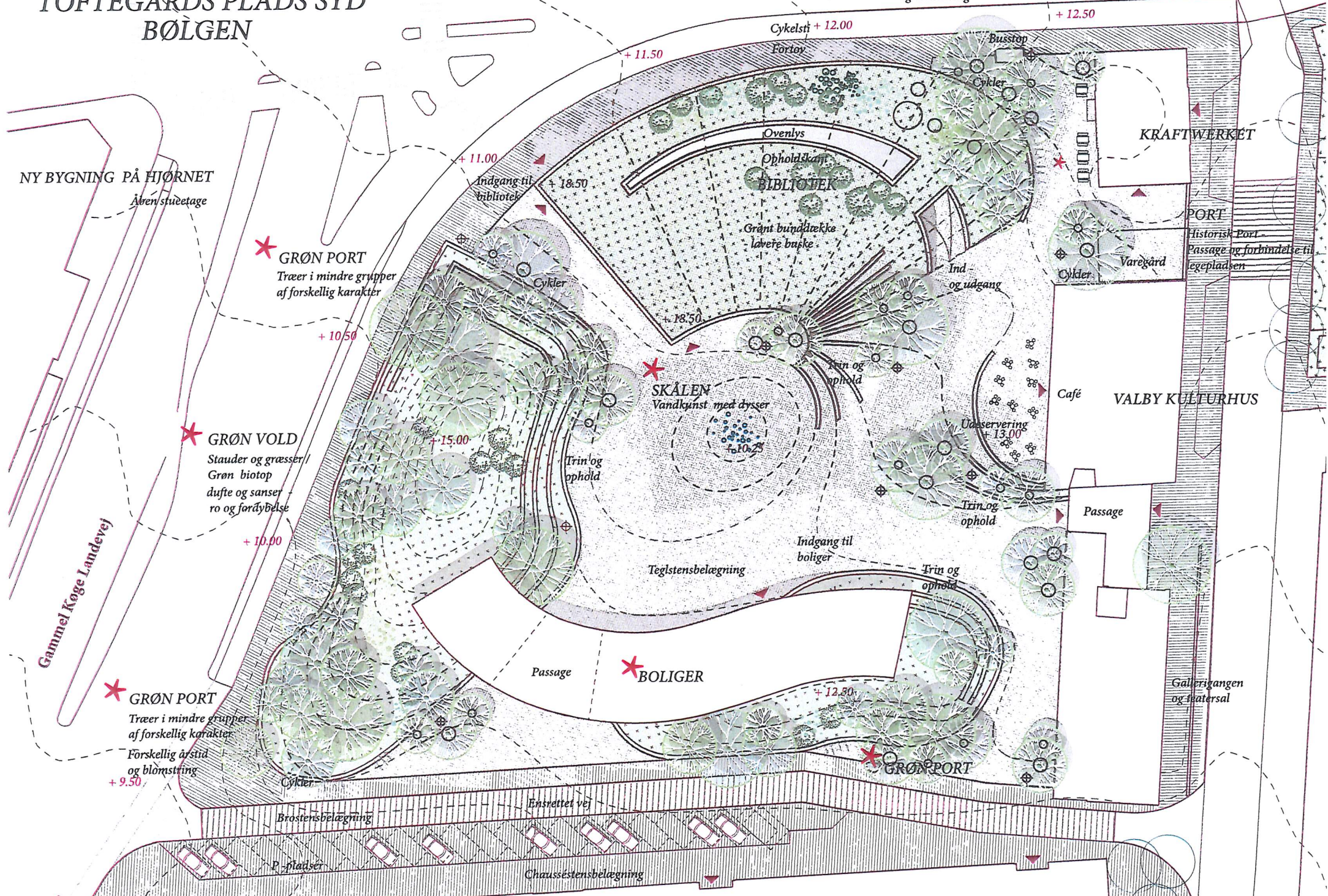
Toftegårds Plads Nord skal opleves som et åbent og inviterende byrum.

Pladsen, der i dag opleves lukket og hård i materialitet og overflader, tænkes omdannet til en grøn byoase med stauder og græsser. For at åbne udadtil fjernes dele af bøjehækkene, så man inviteres ind i rummet – dog uden at hækkene mister deres skjærmende effekt mod de trafikerede veje. Ved at åbne pladsen skabes der bedre overblik, mere aktivitet og flere øjne på pladsen, og hermed mere tryghed. Eksisterende vandkunst og sten indgår som fragmenter i fortællingen. Vejen omkring haverummet lukkes helt eller delvist for trafik, og der anlægges bredere fortov med plads for udeservering, så livet i stueetagen kan trækkes udenfor i byrummet. Således skabes mere byliv og aktivitet langs facaderne.

Pladsens indre rum ligger som et præcist formet grønt felt af stauder og græsser. Under de eksisterende forklippede træer er en zone til placering af bænke og opholdsmuligheder. I denne ramme skabes en grøn og sanselig byhave.

Stipassager gennem det grønne rum placeres hensigtsmæssigt i forhold til oplagte ganglinjer på tværs af pladsen. Stierne udformes så de er anvendelige ved drift og vedligehold af pladsen. Langs veje udformes fodgængerarealer som Københavnerfortov og suppleres i øvrigt med felter af chausstesten i samklang med de to andre pladser. Belysning etableres fra væghængte lamper og armaturer i træernes kroner, så pladsen er oplyst i aften- og nattemerke.

## TOFTEGÅRDS PLADS SYD BØLGEN



### GRØN PORT Forskellig årstid og blomstring

### GRØN PORT Træer i mindre grupper af forskellig karakter

### GRØN VOLD Stauder og græsser / Grøn biotop dufte og sanser ro og fordybelse

### GRØN PORT Træer i mindre grupper af forskellig karakter Forskellig årstid og blomstring

### GRØN VOLD Stauder og græsser / Skyggeplanter og nyttehaver

# BEBYGGELSEN

## VALBY BIBLIOTEK

Valby bibliotek bliver koblingspunkt mellem det gamle og det nye Valby; et kvarterbibliotek, der bliver identitets-skabende for bydelen, og som vil fungere som mødested hele dagen, året rundt for byens borgere.

Bygningen skal være transparent og inviterende. Den skal åbne op mod krydset og indgang herfra skal være tydelig. Mod pladsen skal biblioteket ligeledes være transparent, så aktiviteter i biblioteket bliver synlige fra pladsen og omvendt. Der kan arbejdes med at der fra biblioteket er mulighed for at trække ud på pladsen.

Udover indgang fra krydset er etableres der en indgang fra pladsen og fra øst mod Kulturhuset.

## BYGNING X OG BOLIGBEBYGGELSE

Det er ikke ligegyldigt, hvilken type byggeri, der etableres på Toftegårds Plads - hverken i social eller arkitektonisk forstand. Det er essentielt, at bygningerne supplerer og interagerer med pladsen og de omkringliggende gader, og at de bidrager positivt til byrummet som helhed. Vi har skitseret en overordnet plan for byggeriet, som gør det muligt at tilpasse og vælge de mest optimale løsninger i takt med, at projektet konkretiseres og får finansieringsgrundlag.

### Udgangspunkt

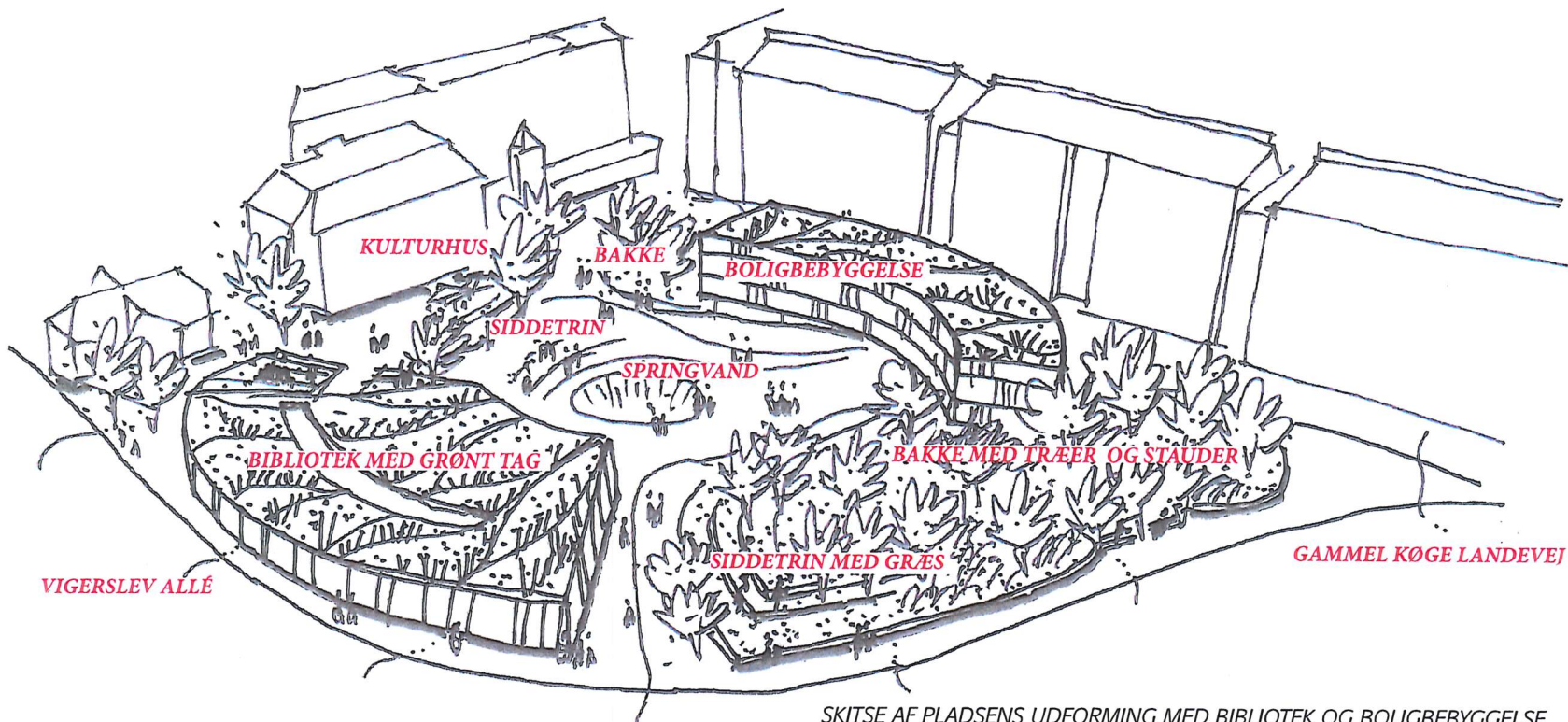
- Byggerierne skal bidrage positivt til pladsen og til byrummet - fysisk og socialt
- Byggerierne skal have et rationelt udgangspunkt og være tilpasningsdygtige
- Byggerierne skal afspejle helhedsplanens temaer "Den bløde by", "Fællesskaber" og "Synergi", så de understøtter det samlede koncept.

## BYGNING X

Bygning X skal være et åbent sted, som interagerer med pladsen og som er tilgængelig for offentligheden. Bygningen skal henvende sig til en bred skare af brugere, være transparent og udadvendt. Der skal være liv og aktivitet inde i bygningen, som eventuelt kan trækkes med udenfor. Det er væsentligt, at programmet for bygning X tilpasses en "indbygning" i bakken og at den genererer aktivitet og tilstedeværelse af mennesker hen over døgnet.

### Forslag

- Mutilhal: Badminton, bordtennis, mennesker i løbet af hele dagen. Træningsgrupper kan træne udendørs. Stueetage, som er i brug hele dagen.
- Gymnastiksal til ældre, unge, skoler, sportshold, badminton osv. Inspireret af Hjertet i Ikast.
- Markedshal: Madmarkeder, tøjmarked, frugt-grønt marked



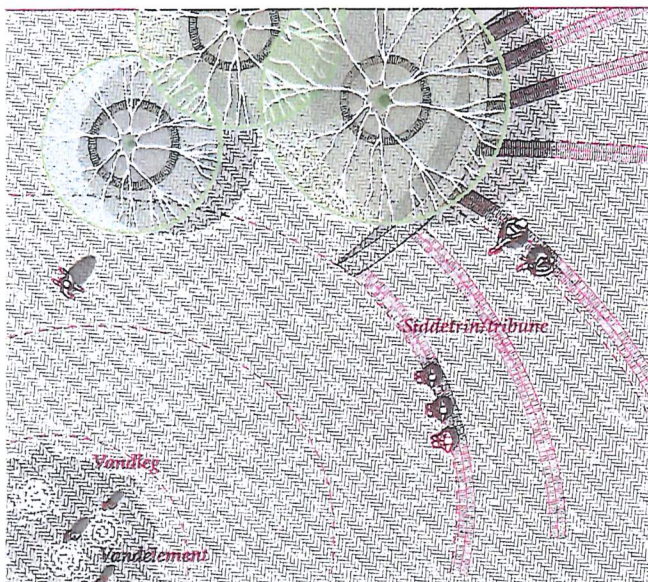
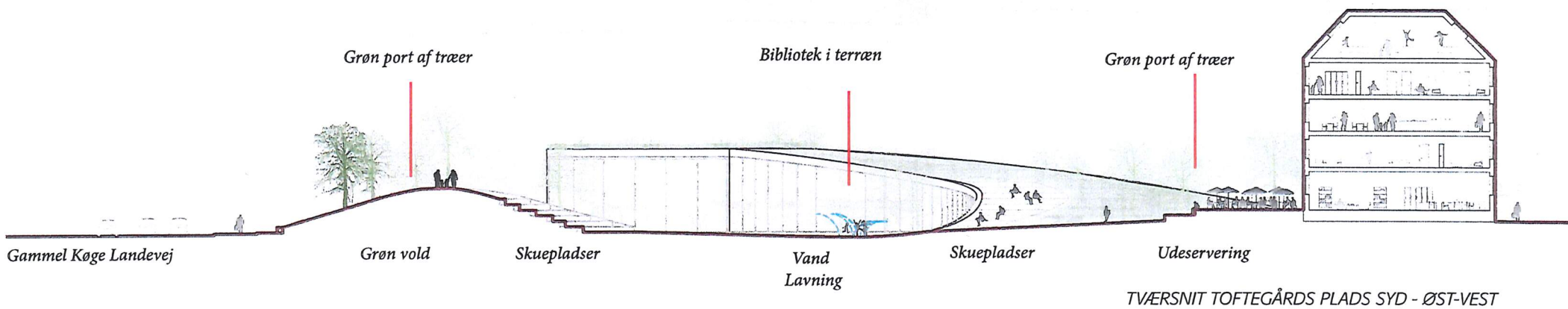
SKITSE AF PLADSENS UDFORMING MED BIBLIOTEK OG BOLIGBEBYGGELSE



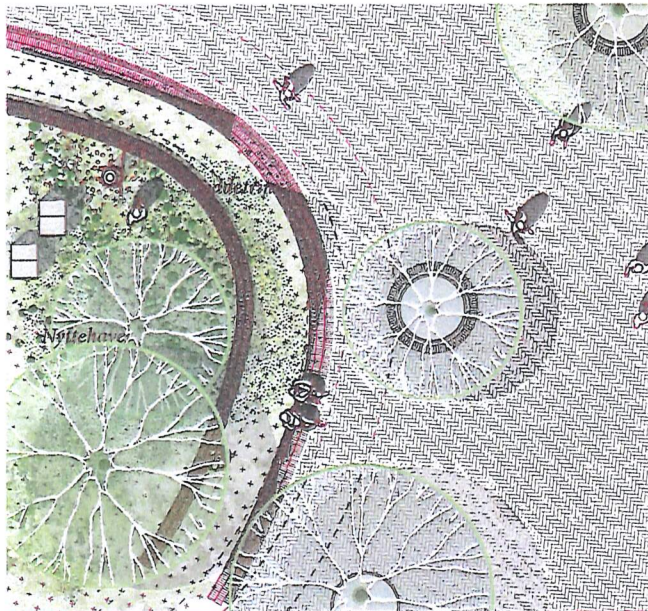
VISUALISERING INDE FRA BIBLIOTEKET

# PLADSEN

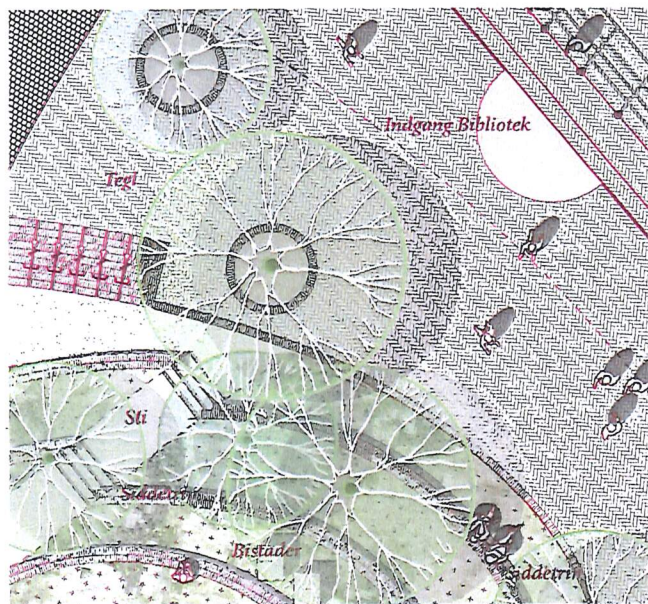
## OVERGANGE OG MATERIALER



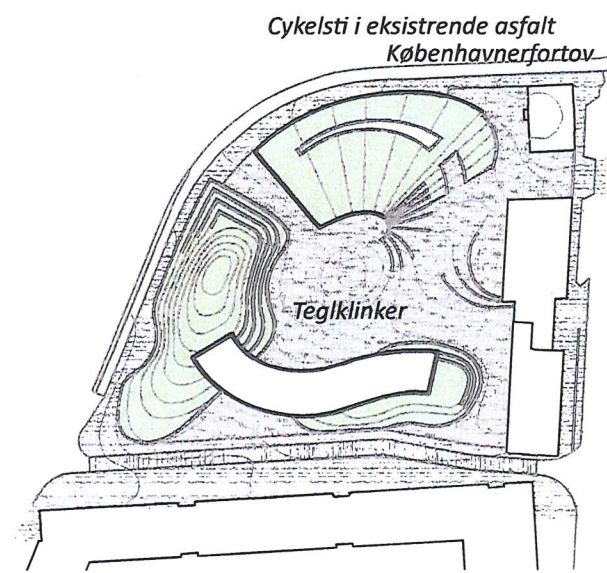
PRINCIP - planudsnit 1:200  
Trappen centralt på pladsen ved biblioteket



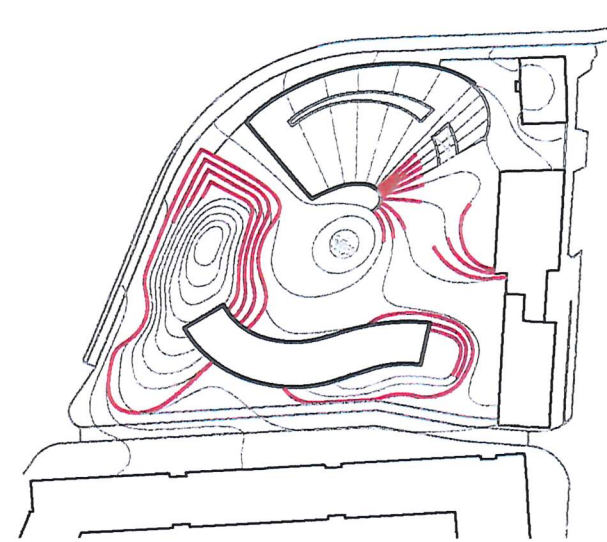
PRINCIP - planudsnit 1:200  
Sydlig bakke med siddetrin ved kulturhuset



PRINCIP - planudsnit 1:200  
Vestlig bakke med siddetrin ved biblioteket



BELÆGNINGER



SIDDETRIN

### MATERIALER

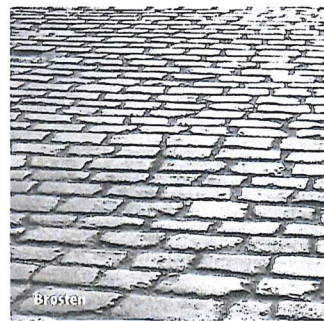
Pladsens belægning er et teglgulv, der refererer til byens materialer og stedet. Tegls taktile overflade giver varme og detalje til stedet. Teglstensbelægningen er robust, slidstærk og langtidsholdbar. Flere steder indsættes strømskik og bøsninger i belægningen til fleksible konstruktioner og overdækninger, som sikrer mange forskellige former for brug. Dette er et alternativ til permanente aktivitetsinstallationer som får pladsen til at virke forladt, når de ikke er i anvendelse.

Fortovsrammen omkring pladsen er Københavnerfortov og chausséstensbelægning med en tilgængelig overflade.

### TRIN OG OPHOLDSKANTER

For at skabe naturlige opholdsmuligheder integreres trin i teglbelægningen.

Dette etableres foran caféen i Kulturhuset, hvor der er udeservering, og hvor trinene er med til at definere zonen. Der etableres også opholdstrin som overgang mellem pladsens lavning/skålform til bibliotekets grønne tag. Trin og opholdskanter er placeret, så der i løbet af dagen vil være forskellige solfulde steder. Dette gælder også opholdstrin i de grønne bakker ved forpladsen til biblioteket, samt ved den sydvestlige port.



# ETAPER

## ETAPER

Visionsplanen er en overordnet rettesnor for den fremtidige etapemæssige omdannelse. Etapeinddelingen muliggør, at der kan laves ændringer og justeringer af planen i takt med, at nye erfaringer kommer ind.

Forslaget er ikke baseret på et enkelt svar på hvorledes dette byrum, som et fredeligt hjertekammer i et pulserende Valby, skal tage sig ud i fremtiden.

Tværtimod mener vi, at det hovedanslag vi har lagt i besvarelsen først og fremmest repræsenterer en bestemt tilgang og metode, hvorfra stedets særlige muligheder kan behandles.

Herudfra kan en række udviklingsscenarier for byrum og bebyggelse udfoldes over tid, og løbende justeres efter de økonomiske finansieringsmodeller, som ingen vel endnu kender den præcise model for.



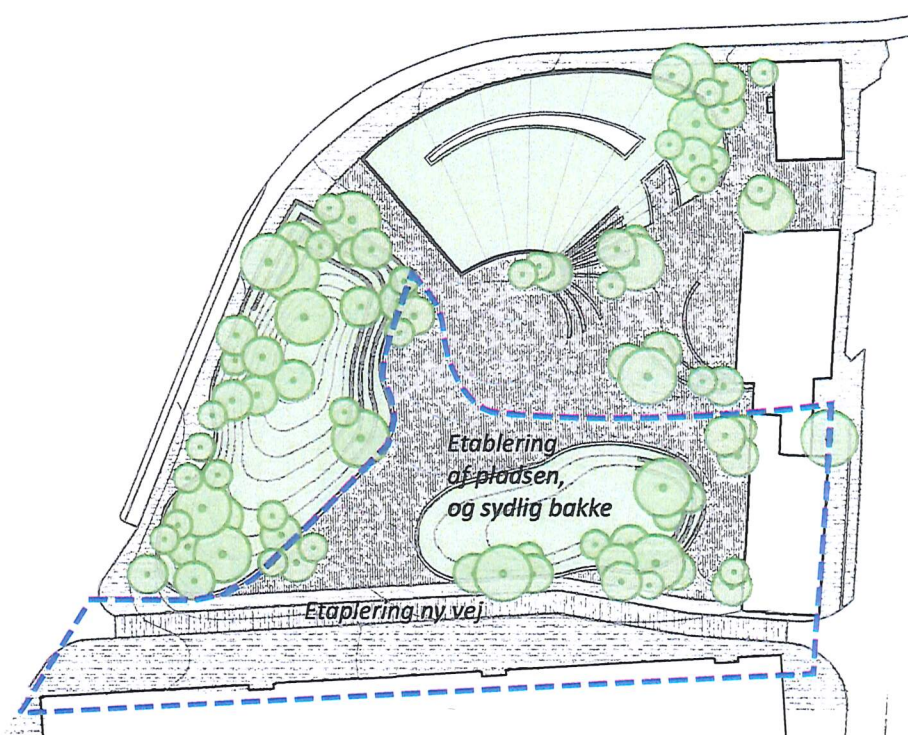
ETAPE 0

Bibliotek med terræn regulering i forhold til biblioteketsfacader og indgange. Tilpasninger til eksisterende plads



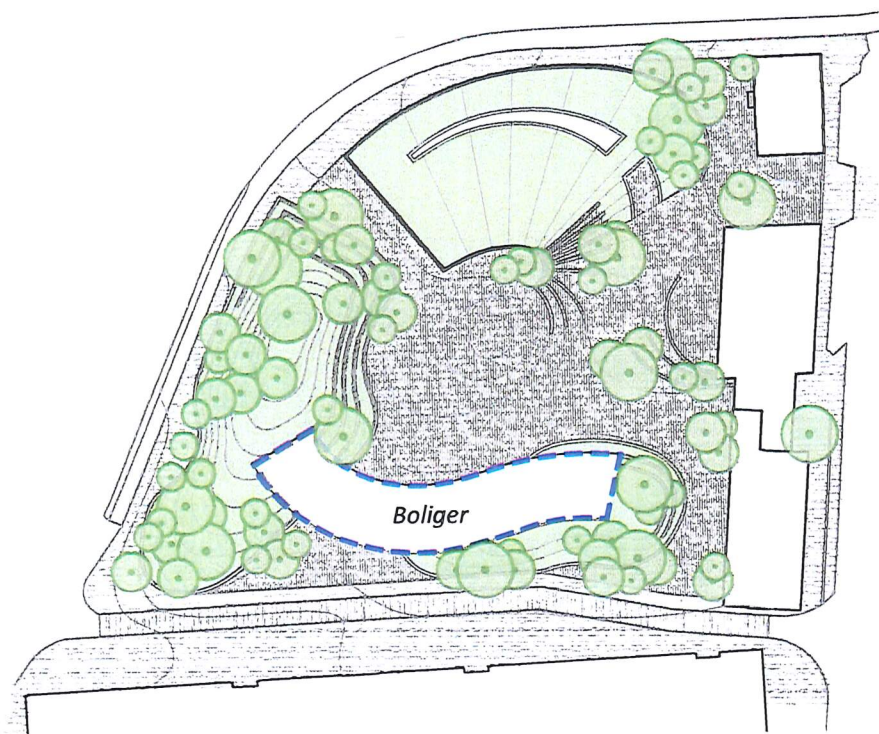
ETAPE 1

Anlæg af vestlig bakke i sammenhæng med nyt bibliotek. Opgradering af resterende eksisterende arealer med nyt slidlag i asfalt. (Bibliotek og del af plads i teglbelægning anlagt i etape 0)



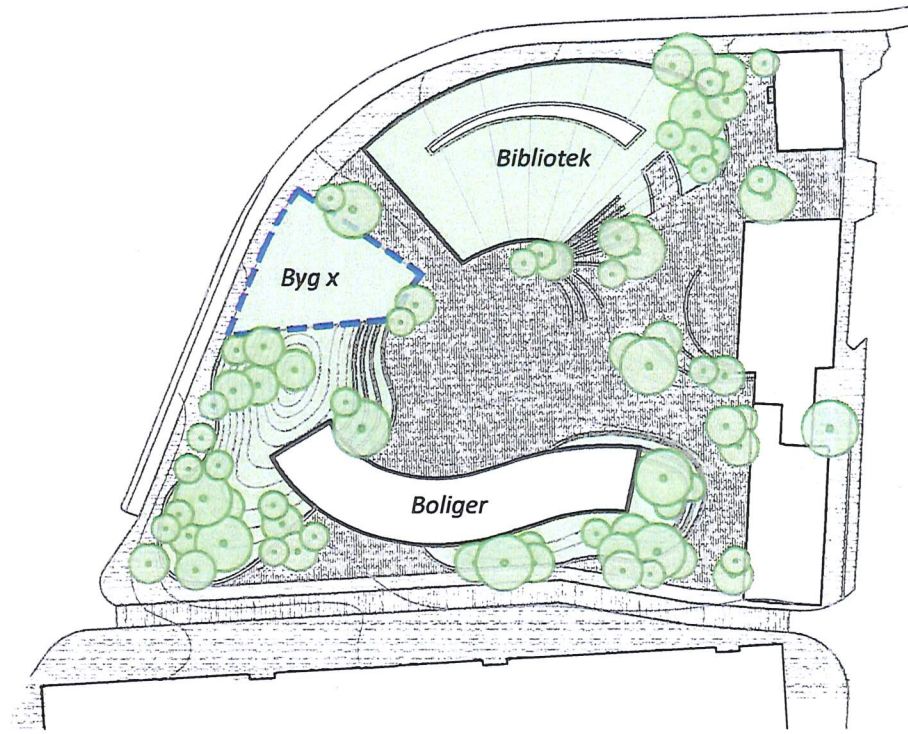
ETAPE 2 - LANDSKABSPLAN FOR PLADSEN

Anlæg af plads i teglstensbelægning, østlig bakke og areal foran ATP-bygningen. Opgradering af resterende eksisterende arealer med nyt slidlag i asfalt. (Bibliotek, del af plads i teglbelægning og vestlig bakke anlagt i etape 0 og 1)



BOLIGBEBYGGELSE OPFØRES

Boligbebyggelsen svæver over de grønne bakker og boligbygningen danner port til pladsen. Boligerne placeres i de tre øverste etager af byggeriet, mens stueetagerne er offentlige og henvender sig imod pladsen. Adgange til boliger er åbne svalegange, som henvender sig til omgivelserne og indbyder til fællesskaber. Der etableres parkering til boligerne langs den ensrettede gade mod syd.



BOLIGBEBYGGELSE OG BYGNING X

Bygning X placeres i den vestlige bakke overfor biblioteket. Bygningen har samme højde som biblioteket og integreres i så stort omfang som muligt i bakken. Bygningen har grønt tag.