

Fortroligheden af bilaget er hævet pr. 1. marts 2019, som følge af, at køber efter Borgerrepræsentationens godkendelse af salget ønsker offentlighed i sagen af hensyn til dialogprocessen med naboerne til projektet.

Udbudsvilkår - Dantes Plads - etablering af underjordisk parkeringsanlæg

# Blanket

## Undertegnede

Hvis tilbudsgiver er et selskab, skal tilbuddet være ledsaget af tegningsudskrift, der ikke må være mere end 3 måneder gammel.

Underskrift:

Navn:

Q-Park Real Estate Denmark ApS

CVR:

31 62 94 46

TLF:

70 25 72 12

E-mail:

alex.pedersen@q-park.dk

byder herved på de ovenfor anførte vilkår for ejendommen, Dantes Plads, del af tek.nr. 7000q Vestervold Kvarter, København til etablering af underjordisk parkeringsanlæg

Der bydes uden forudsætning om nedlæggelse af overfladeparkering på Dantes Plads (kryds af, hvis ja):

Kr.

Skriver kroner

Der bydes med forudsætning om nedlæggelse af overfladeparkering på Dantes Plads (kryds af, hvis ja):

Der afgives to bud:

- 1) bud med vederlagsfri overdragelse til Københavns Kommune af 50 parkeringspladser i parkeringsanlægget
- 2) bud uden vederlagsfri overdragelse til Københavns Kommune af 50 parkeringspladser i parkeringsanlægget

1) Bud med vederlagsfri overdragelse af 50 parkeringspladser i parkeringsanlægget:

Kr.

Minus 28.000.000,00

Skriver kroner Minus totiottemillioner 00/100

2) Bud uden vederlagsfri overdragelse af 50 parkeringspladser i parkeringsanlægget:

Kr.

2.000.000,00

Skriver kroner Tomillioner 00/100

# DANTES PLADS

# Q PARK



TILBUD TIL UDBUD OM ETABLERING AF UNDERJORDISK PARKERINGSANLÆG  
AUGUST 2017

**GHB**  
LANDSKABSARKITEKTER

**ZUBLIN**

**1. DOKUMENTATION FOR TEGNINGSBERETTIGELSER OG SERVICEATTEST FRA ERHVERVSSTYRELSEN**

**Se bilag 1**

## 2. KORT BESKRIVELSE AF PROJEKTET

### QUALITY IN PARKING

Q-Park er en af Europas førende udbydere af kvalitetsparkering. Med kontorer i Holland, Tyskland, Belgien, Storbritannien, Frankrig, Irland, Danmark, Sverige, Norge og Finland ejer og driver vi parkeringsanlæg med flere end 870.000 sikre, rene og veldrevne parkeringspladser på tværs af Europa.

Q-Park i Danmark

I Danmark har Q-Park ejet og drevet parkeringsanlæg på centrale beliggenheder siden 2005.

Her har vi eksempelvis udviklet og opført parkeringsanlægget i Grønnegade midt i Odense tæt på en række af byens kulturtibud som Brandts Klædefabrikker og Fyens Kunstmuseum. I København ejer Q-Park bl.a. det nyligt gennemrenoverede parkeringsanlæg på Israels Plads lige ved Torvehallerne, Nørreport Station og Strøget og tæt på flere af byens teatre og parker.

Q-Parks parkeringsanlæg er opført med respekt for omgivelserne, ligger centralt placeret og er tydeligt markeret, så de er lette at finde for vores brugere.

Central parkering med respekt for historiske omgivelser

Q-Parks parkeringsanlæg sikrer P-pladser, der hvor behovet er. Ved boliger, arbejdspladser, butikker og oplevelser i større byer og ofte i forbindelse med offentlig transport. Derfor er mange af anlæggene udviklet i samarbejde med kommuner og offentlige myndigheder i de forskellige, europæiske lande.

I Frankrig har Q-Park koncessionsaftaler med den offentlige sektor og driver parkeringsanlæg på en lang række centrale og historiske beliggenheder i de største, franske byer. I Dresden, en af Tysklands største byer, har Q-Park parkeringsanlægget ved den mere end 1000 år gamle Frauenkirche, der blev opført i forbindelse med kirkens genopbygning mellem 1994 og 2005.

I Berlin har Q-Park opført parkeringsanlægget på Alexanderplatz, en velkendt plads med en lang historie som populært samlingssted for både lokale og turister, som er et centralt udgangspunkt for seværdigheder, museer og shopping.

Førende eksperter på design af P-anlæg

Q-Park finder hele tiden nye løsninger og systemer, som optimerer både udformningen og driften af parkeringsanlæg og gør parkeringsoplevelsen endnu bedre.

Hos Q-Parks hovedkontor i Holland samler vi viden om optimering af parkeringsanlæg og opførelse af bygninger i harmoni med omgivelserne i vores Real Estate-afdeling, som er eksperter i design af P-anlæg. Her findes erfaringer og vigtig knowhow om designprocesserne fra Q-Parks projekter i hele Europa, som deles på tværs af landene.

### a. teknisk løsning

Med baggrund i vores erfaring fra drift og opførelse af parkeringsanlæg i europæiske storbyer herunder København, vil vi opføre et traditionelt parkeringsanlæg, for at sikre den bedste parkeringsløsning for både lokale beboere og gæster, som sikre en smidig tilslutning til Vester Voldgade og den overordnet trafik på HC-Andersens Boulevard.



### Israels Plads

Med overtagelse af parkeringskælderen på Israels Plads i 2009, igangsatte Q-park et gennemgribende renoverings- og moderniseringsprojekt, så det blev muligt at realisere en ny og spændende plads i hjertet af København. I samarbejde med Københavns Kommune, blev parkeringen en integreret del af det nye Israels Plads.



### Dresden Fraunkirche

I hjertet af Dresden ligger Fraunkirche, hvor Q-park har udviklet en ny parkeringskælder i to plan. Under udgravningen til parkeringskælderen dukkede der spændende arkæologiske fund frem, bl.a. en gammel bro, som nu er en integreret del af det underjordiske parkeringskælder.



## 2. KORT BESKRIVELSE AF PROJEKTET

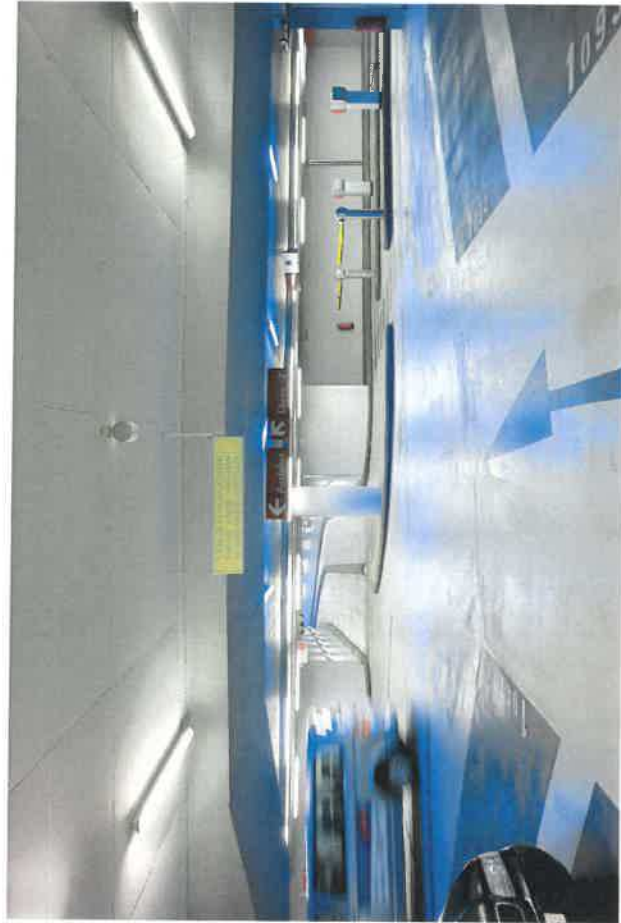
### b. forventet samlet antal p-pladser under jorden

Parkeringspladser niveau - 1    65 p-pladser

Parkeringspladser niveau - 2    73 p-pladser

Parkeringspladser niveau - 3    76 p-pladser

**Total**                                    **214 p-pladser heraf 3 HC og 2 "Smartcar"**



## Grønnegade Odense

Da Odense kommune ønskede at nedlægge gadeparkeringen på Grønnegade og skabe en ny plads for byens borgere, udviklede Q-park sammen med entreprenør, Hans Jørgensen og Søn A/S, et nyt underjordiske parkeringsanlæg. Parkeringsskæderen gav mulighed for at skabe et helt nyt og innovativt byrum, som blev tegnet af MASU planning for Odense kommune med støtte fra Realdania.





## 2. KORT BESKRIVELSE AF PROJEKTET

### c. til- og frakørselsforhold

Til og frakørselsforholdene har vi tilpasset, for at imødekomme ønsket om bl.a. plads til etablering af et ude-serveringsområde for nærliggende restaurant.

Fra og tilkørselsramperne sikre en nem og sikker tilslutning til Vester Voldgade uden krydsende trafik ved at vende kørselsretning på rampene. Tilkørselsramperne er placeret som naturlig forlængelse og afslutning for Ny Vestergade. Trafikken er ensrettet fra Ny Kongesgade mod Stormgade, og i forbindelse med tilkørsel til anlægget er der foreslået etablering af en opmarch bane, som sikre at den øvrige trafik på lokalvejene ikke belastes af trafikken til og fra parkeringsanlægget, og samtidig giver en sikker indkørsel til parkeringsanlægget.

Rampeanlægget, samt de synlige elementer fra p-anlægget på pladsen, ønsker vi at minimere, så friarealen til pladsen bliver så stort som muligt.

Den overordnede trafik på HC Andersens Boulevard vil kunne komme til anlægget uden omveje via Ny Kongesgade ved at sikre fornuftig vejskilting samt P-henvisning. P-henvisningen vil også sikre at der ikke kører unødvendig søge- trafik ned til Dantes Plads hvis parkeringsanlægget er fuldt belagt.

I forlængelse af udkørselsrampen, etableres et næsten plant areal ved tilslutning til terræn, så man kan orientere sig i forhold til den øvrige trafik, så man sikkert kan flette ud på Vester Voldgade.

Brugerne til parkeringsanlægget, må betegnes som både langtidsparkerer, som vil blive bekendt med p-anlægget, og gæster som er engangsbrugere.

Parkeringsanlæggets indretning og manøvrermuligheder, er således optimeret med ensrettet trafik og skråparkering, som sikre at selve parkeringen er sikker og hurtigt afvikles i en enkel manøvre.

Generelt har vi søgt et enkelt layout, så vi sikrer et funktionelt og fleksibelt parkeringsanlæg, med gode oversigtsforhold, ved at minimere antallet af søjler og placere de vertikale forbindelser langs kanten af anlægget. Parkeringsanlæggets geometri følger Dantes Plads, med lige dæk og ramper som er placeret i forlængelse af trafikflowet.

Det giver et layout som er overskueligt, der gør det nemt at orientere sig, og sikre en bedre sikkerhed for den gående og kørende trafik.

P-anlægget er dermed åbent med let tilgængelige parkeringspladser, så det er nemt og hurtigt at parkere.

Trafikken er ensrettet for også at give den kørende de bedste muligheder for at orientere sig ved ramper og sammenfletninger, og det ensrettede trafik flow øger generelt trafikikkerheden, for både den gående og kørende trafik.

Fra "indkørselsruten" etableres nedkørsel via en C rampe til parkeringsanlægget. Der skabes "lang" indkørsel, der giver mulighed for at afbække ledige parkeringspladser, så man undgår unødig søgetrafik.

Der er kort udkørsel, via de interne ramper, som fordeler trafikken vertikalt, så man undgår at spærre den indkørende trafik.

Konstruktioner understøtter principperne, med få hindringer, for at give det bedste overblik, og den korteste vej til hovedtrappen for fodgængerne i huset.

Hovedtrappen er placeret centralt, og synligt med glaspartier, ind mod parkeringsdækket, så der er transparent og visuelt kontakt mellem parkeringsdækket og funktionerne i trappehuset.

Elevاتورer og indgangspartier forsynes med automatisk skydedøre, som sikre god adgang for handicappede og bruger med barnevogn, indkøb m.v.

Parkeringsanlægget placeres tæt på eksisterende beboelsesetendomme, og anlæggets grundareal er generelt optimeret, for såvidt muligt at undgå omkringliggende ledningstracéer og forsyningsanlæg.

Trappehuse og ramper tilknyttet parkeringsanlægget er en integreret del af pladsen. Trappehuset placeret mod HC Andersens Boulevard med elevator giver læ for trafikken og en grøn pergola afskærmer nedkørselsrampen. Fra trappehuset, for hovedtrappen og elevator, har man nem adgang til Københavns hovedattraktioner, Tivoli, Glyptoteket m.m.

Indenfor pladsen etableres flugtvejstrappe, friskluft og afkast fra ventilation, som integreres i rampeanlægget og pladsens landskab

Trappehuset på terræn udføres i glas, så der er visuel kontakt med omgivelserne, og bliver en integreret og naturlig del af pladsens landskab.

### Parkeringsanlægget

Selve det underjordiske parkeringsanlæg ønsker vi er lyst og venligt, i et højt kvalitetsniveau, som tager hensyn til driften og vedligeholdelsen i mange år frem.

Anlæggets installationer er behovsstyret, og der benyttes lavenergi installationer og armaturer såsom LED, så den samlede drift er så bæredygtig som muligt.

Parkeringsskælderen har rene linjer, med en restriktiv palet af neutrale materialer, understreget af kontrasten til ydervæggen, som fremstår i en rå spuns, som kontrast til de rene linjer og de grå farver.

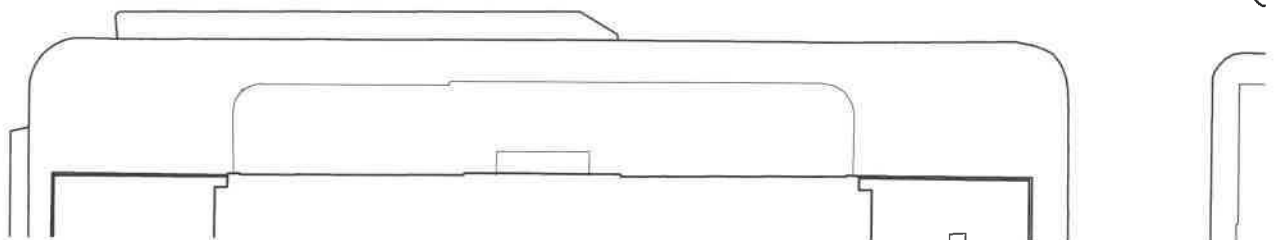
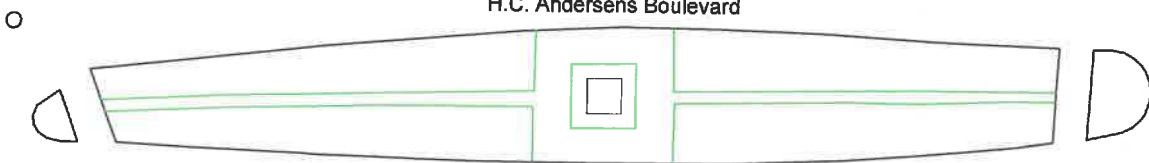
Fokus på detalje og anvendelse af kvalitetsprodukter gennem alle trin i designet og bygge processen sikre et flot parkeringsanlæg, både når det åbner, og efter mange års brug.

Konstruktionen danner det overordnede parkeringsmiljø og detaljerne er en vigtig del af arkitekturen. Projekteringen af konstruktionerne samt integrering af anlæggets synlige installationer er afgørende for det endelige resultat.

Belysning, overflader, komplementerende bygningsdele og installationer afstemmes, så de samlet giver et harmoniske og gennemtænkt udtryk.



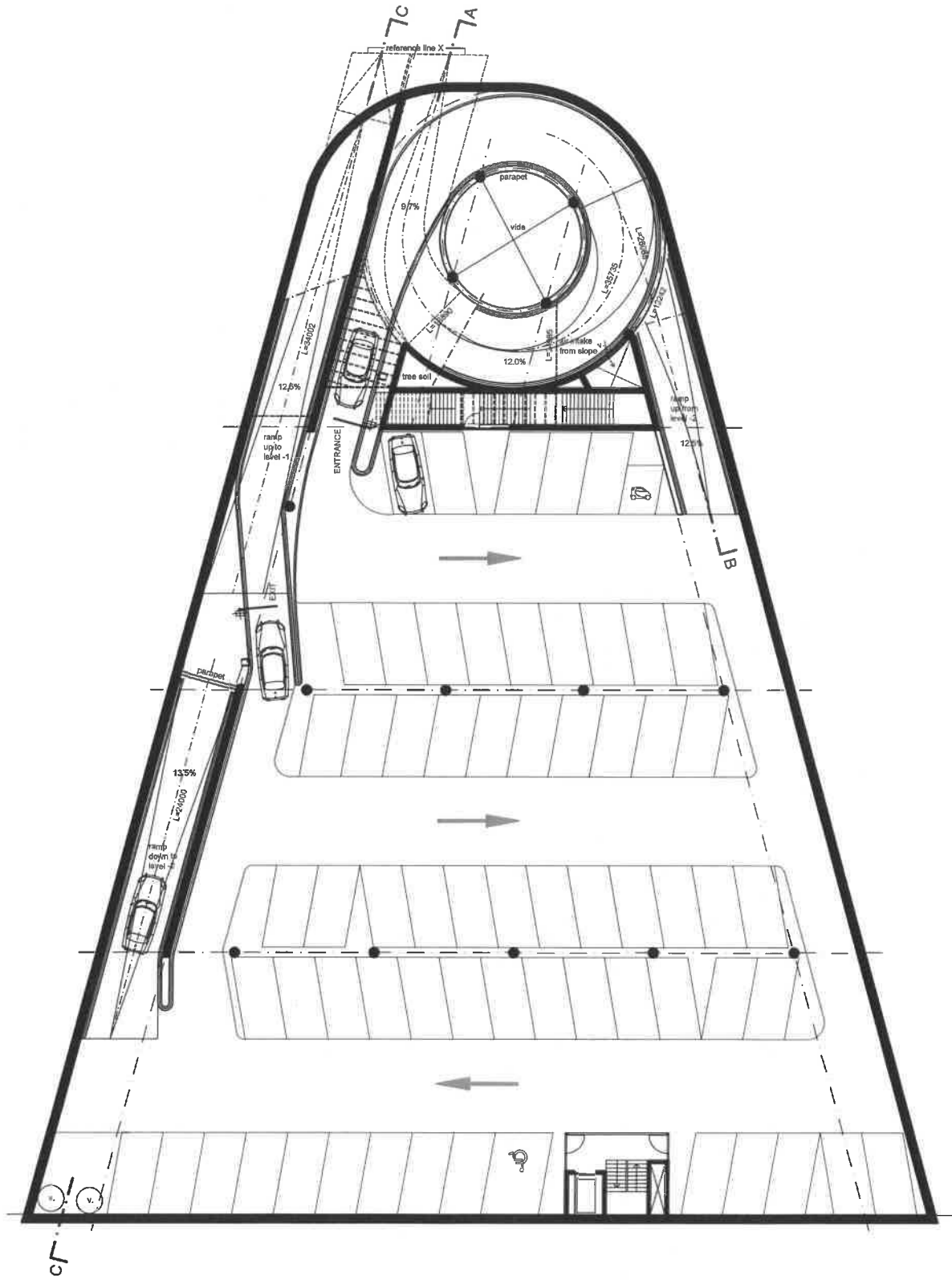
H.C. Andersens Boulevard



**PLAN AF NIVEAU -1**

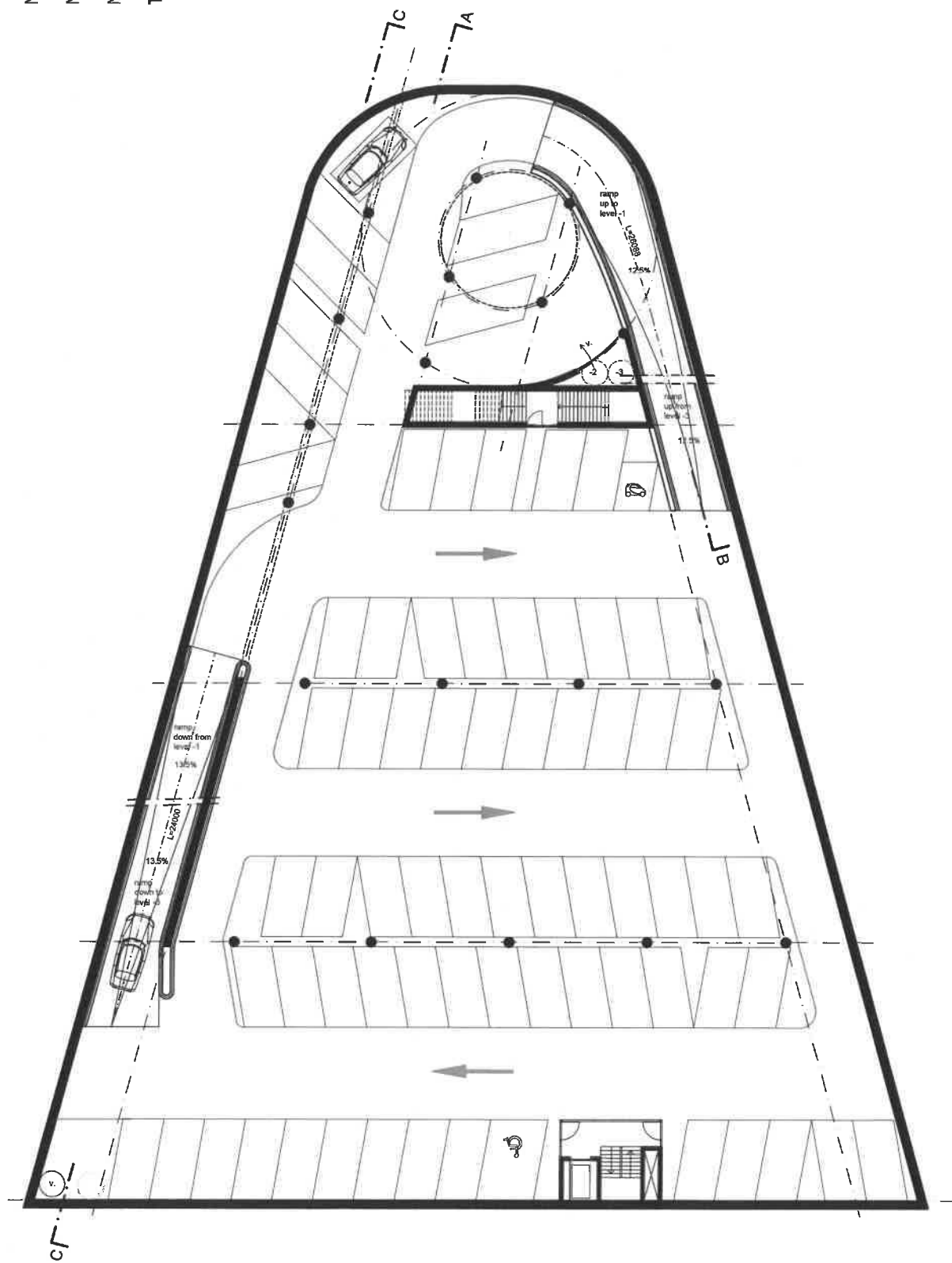
**ANTAL P-PLADSER**

Niveau -1	65
Niveau -2	73
Niveau -3	76
<b>Total</b>	<b>214</b>



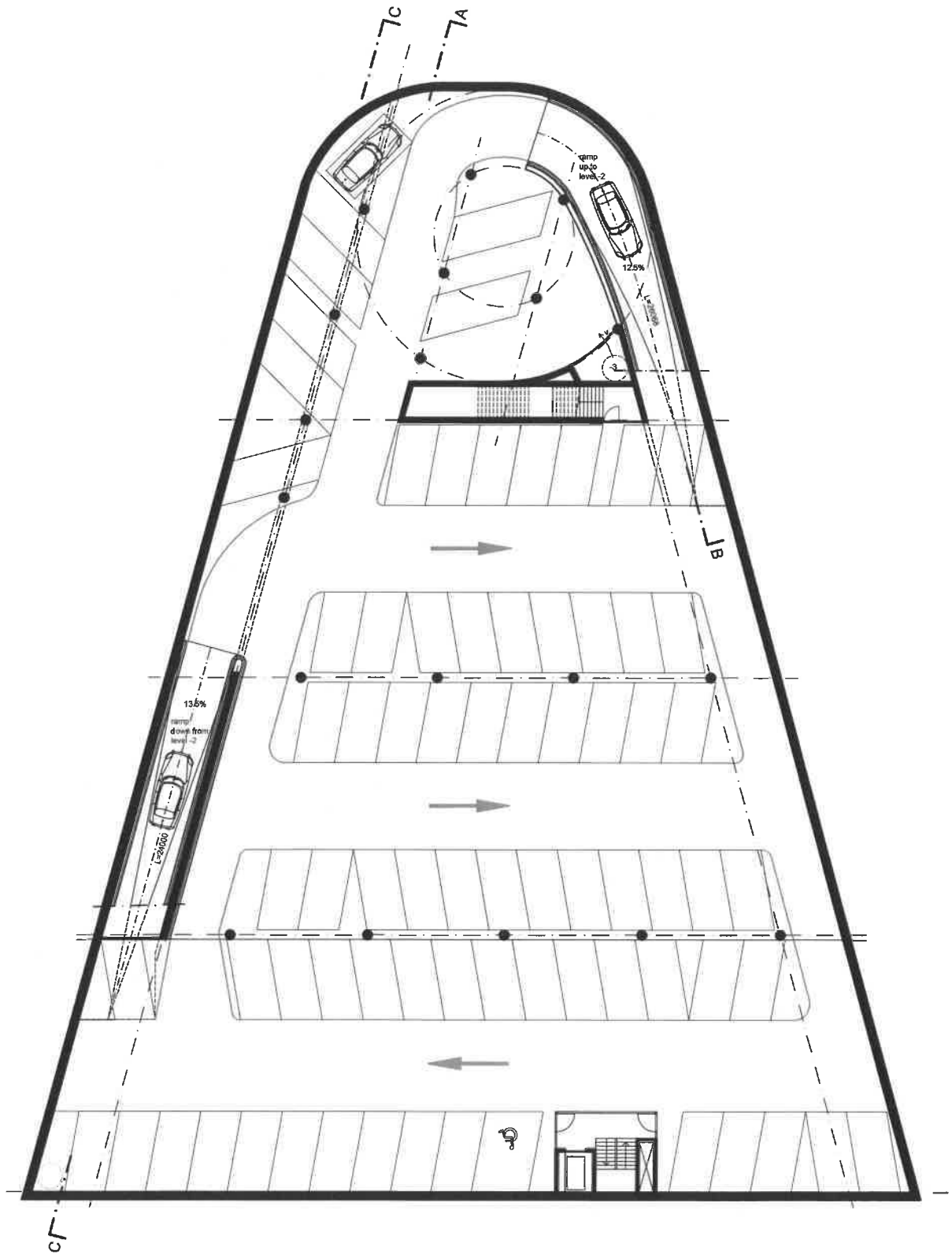
**PLAN AF NIVEAU -2**

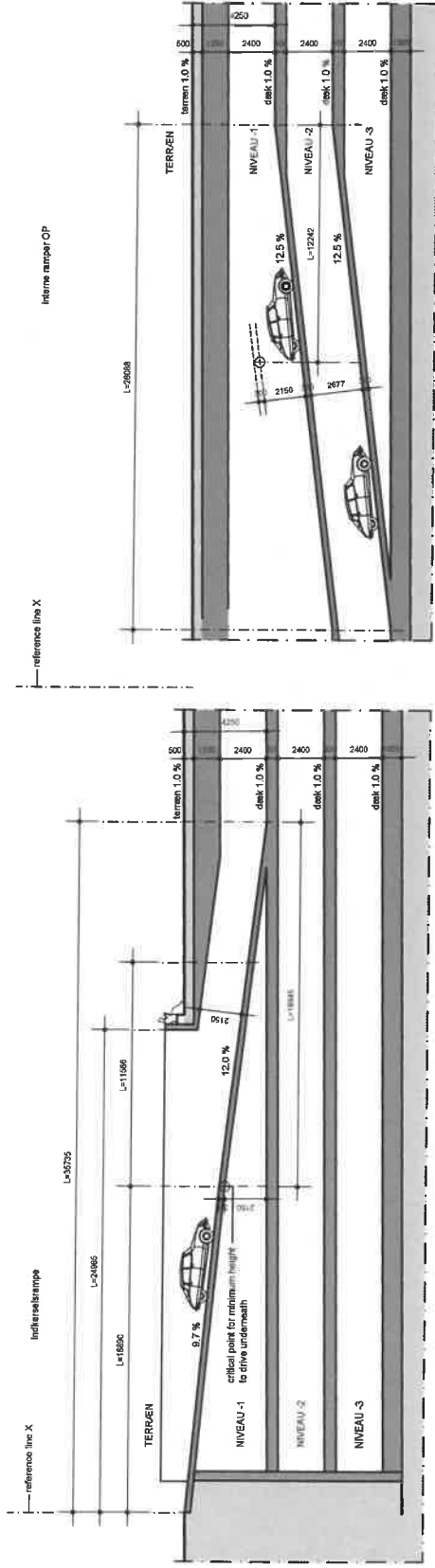
ANTAL	P-PLADSER	
Niveau -1	65	
Niveau -2	73	
Niveau -3	76	
<b>Total</b>	<b>214</b>	



**PLAN AF NIVEAU -3**

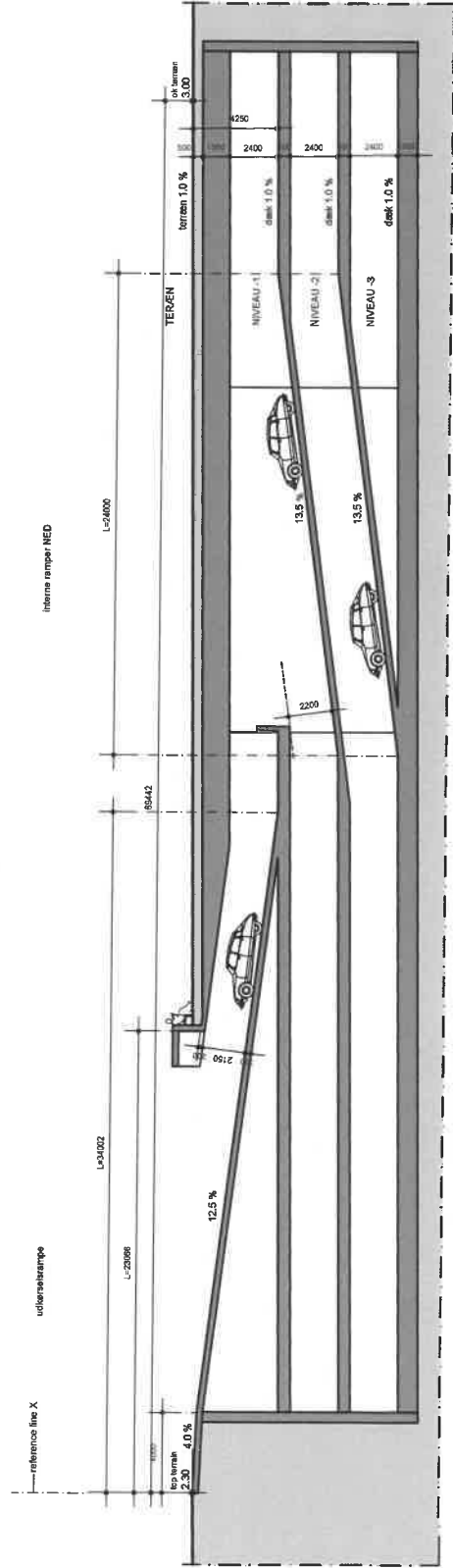
ANTAL	P-PLADSER
Niveau -1	65
Niveau -2	73
Niveau -3	76
<b>Total</b>	<b>214</b>





snit A

snit B



snit C

## 2. KORT BESKRIVELSE AF PROJEKTET

### d. forslag til indretning af overflade

Sigteinjer fra pladsen mod Glyptoteket og fra Glyptoteket, på tværs af pladsen til Christiansborg, har vi respekteret med indretning af pladsen, og placering af parkeringsanlæggets synlige elementer. Trappehuset er decentreret fra pladsens centerakse ud for Glyptotekets hovedbygning og rampen flugter sigtelinjen til Christiansborg, som en naturlig del af Ny Vestergade - Kulturaksen.

Dantes Plads byder i sin nuværende form på flere funktioner, som alle anvendes af lokale beboere og borgere generelt, og gennem sin placering anvendes pladsen desuden i høj grad af turister og besøgende til de nærliggende attraktioner. De funktioner og kvaliteter fører vi videre i en ny udformning, der tager sit udgangspunkt i den eksisterende udformning og udtryk.

Pladsens potentiale som byrum for primært fodgængere, med plads til ophold, er dog hæmmet af det nuværende parkeringsareal med tilknyttet til- og frakørselsareal, som optager en væsentlig del af pladsen. De eksisterende parkeringspladser nedlægges derfor, for at give plads til et, for de bløde trafikanter, større, bedre og grønnere byrum.

Intentionerne er at etablere et udpræget grønt by- og pladsrum med et frodigt grønt udtryk, der på mange måder svarer til det man oplever i dag.

Vi ønsker at fjerne biltrafikken fra p-søgende bilister fra pladsen for at øge bylivskvaliteten i området, så Dantes Plads kan varetage flere forskellige funktioner, så alle kan færdes mere sikkert i et udpræget roligt og stort set bilfrit område. Kun de lokale beboere får adgang ind til deres eksisterende gårdparkering.

Reetableringen af det grønne byrum, efter etablering af p-kælder, vil give yderligere plads til mødesteder som kan samle lokale borgere samt gæster.

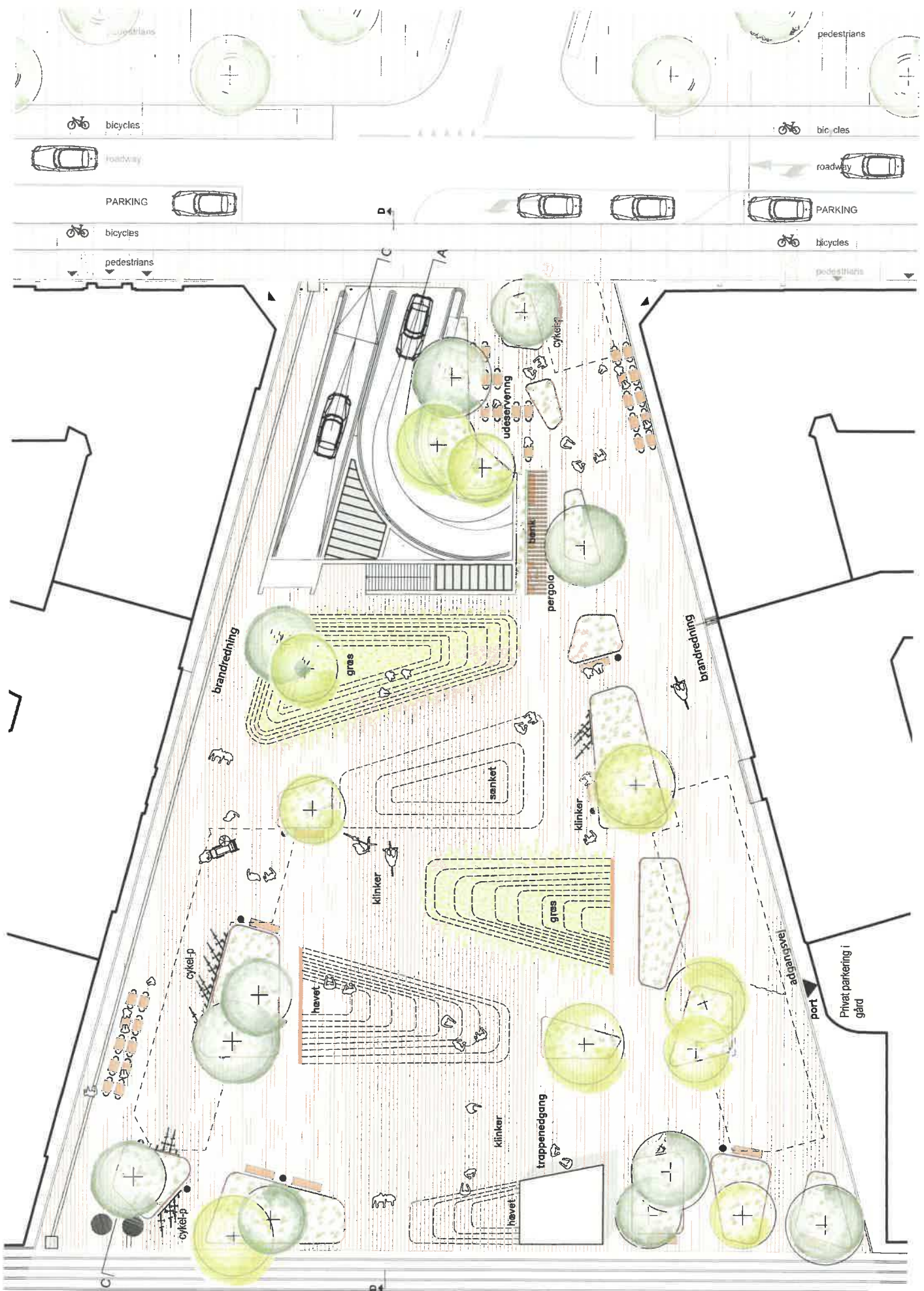
Disponeringen af Dantes Plads er baseret på at gøre området både fysisk og visuelt tilgængeligt, hvor de forskellige funktioner glider sammen og får lov at fungere i sammenhæng. På samme måde som i dag, blot på et større disponibelt areal.

Som et samlet gulv belægges byrummet med de eksisterende kulbrændte gule teglklinker, som omkranser de grønne områder i forskellige former beplantet med dels træer, stauder og løgvækster som i dag. Terrænet bølges eller foldes delvist, så der skabes små naturlige bakker til ophold, og der suppleres med en mindre centralt placeret fordybning til leg og vandopsamling. Herved kan områder med belægning ændre karakter og funktion, og anvendes til forskellige formål gennem året.

Beplantningen består af opstammede letløvede træer, som sikrer indkig og sollys, i bede med staudeplantninger, som bidrager til intime rumligheder i sammenspil med de to græsklædte bakker på pladsen. De nye træer placeres således i større, frodige blomstrænde plantebede, og fremhæver på den måde pladsens skift, mellem åbenhed og intimitet. Vi ser også en mulighed for genplantning af de yngre træer der findes på pladsen i dag.

Pladsen vil have et udpræget roligt udtryk, med et vist havepræg og god plads til ophold, men samtidig er der også rum for leg, for især de mindste, gennem bearbejdningen af terrænet. Leg ses her i bred forstand, og opfattes mere som en rumlig ramme, hvor aktiviteter kan opstå.

Der skabes et byrum, hvor aktiviteter, funktioner og karakter er fleksible i sin udformning, og rammerne sikrer muligheder både for det korte og det lange ophold for alle brugere i byen.





SNIT



VESTER VOLDGADE



## 2. KORT BESKRIVELSE AF PROJEKTET

### e. produktoversigt samt forventeligt prisniveau for slutbruger

#### PRISER OG BETALINGSFORMER

##### PRISER

Timelekt pr. pdbegyndt time.....	DKK 41,-
Døgnpris.....	DKK 290,-

Døgnprisen er den maksimale pris, som man kan blive opkrævet for parkering indenfor 24 timer i P-huset.

##### ABONNEMENTER

7x24.....	DKK 2.225,-
Nat+Weekend.....	DKK 390,-



Abonnementet 7x24 er et abonnement, som giver ret til parkering i P-huset døgnet rundt alle ugens dage. Der er mulighed for ind- og udkørsel døgnet 24 timer.



Abonnementet Nat+Weekend er et abonnement, som giver ret til parkering i P-huset fra fredag kl. 16:00 til mandag kl. 8:00. Der er mulighed for ind- og udkørsel indenfor dette idsrum. Hvis man kører ind tidligere eller ud senere, vil man blive efterfaktureret den ekstra tid på sin næste fakturering til den til enhver gældende timetaks.

Alle abonnementer betales kvartalsvis forud.

##### BETALINGSMULIGHEDER

I P-huset kan man betale med mønter, flere forskellige betalingskort herunder Dankort samt med EasyParks QuickCard og G-Parks QuickCard, som bliver faktureret månedsvis bagud.



### 3. PROCES OG TIDSPLAN

#### Forventet ibrugtagningstidspunkt er 1. September 2020

En eventuel VVM undersøgelse forventes udført sideløbende med de øvrige processer. Der forventes at udarbejdelse af lokalplan samt byggetilladelse vil blive udført indenfor den estimeret tidsplan. En forundersøgelse af arkæologiske forhold vil fastlægge omfanget af de arkæologiske arbejder inden opstart.

#### Procestidsplan

