

# **Bilag 3. Katalog over forvaltningstværgående effektiviseringsforslag til budget 2025**

## **Effektiviseringsforslag**

Administrative lettelser i mobilhåndtering	Side 2
Indregning af energibesparelser ved renovering og planlagt vedligeholdelse	Side 14

# Administrative lettelser i mobilhåndteringen

Kort resumé: Forslaget præsenterer en ny ordning for håndteringen af mobiltelefoner og tablets i Københavns Kommune, som fremadrettet centrerer i Koncern IT. Dette vil underbygge effektiviseringer gennem stordrift, reducere klimabelastningen gennem obligatorisk genbrug og ensarte serviceniveauet på tværs af kommunen.

Fremstillende forvaltning: Økonomiforvaltningen

Berørte forvaltninger:

<input checked="" type="checkbox"/> Økonomiforvaltningen	<input checked="" type="checkbox"/> Socialforvaltningen
<input checked="" type="checkbox"/> Kultur- og Fritidsforvaltningen	<input checked="" type="checkbox"/> Teknik- og Miljøforvaltningen
<input checked="" type="checkbox"/> Børne- og Ungdomsforvaltningen	<input checked="" type="checkbox"/> Beskæftigelses- og Integrationsforvaltningen
<input checked="" type="checkbox"/> Sundheds- og Omsorgsforvaltningen	

## 1. Beskrivelse af forslag (fremgangsmåde og effekt)

Investeringsforslaget indebærer en grundlæggende forandring af den nuværende styringsmodel for håndteringen af mobiltelefoner og tablets (under ét benævnt "mobilenheder" i det følgende) i Københavns Kommune (KK) gennem en centralisering af håndteringen af mobilenheder. Effektiviseringspotentialet består i:

1. Optimerede arbejdsgange ifm. klargøring og logistik, dette reducerer den arbejdstid aktiviteterne kræver for at udføres.
2. Standardiseret nærsupport som placeres organisatorisk i Koncern IT (KIT), der har stor erfaring og specialisering med at levere support til forvaltningerne på IT og teleområdet og derfor kan reducere arbejdstiden på den enkelte opgave.

Som afledt effekt af centraliseringen forekommer også en indkøbseffektivisering, der sikres gennem ændringer i brugeradfærd, herunder øget overblik over eksisterende mobilenheder i forvaltningerne, øget genbrug og reparation af mobilenheder, samt indkøb af færre mobilenheder på sigt. Indkøbseffektiviseringerne vil indgå i realiseringen af måltalsopfyldelsen for investeringscasen 'Fremtidens Indkøb'.

Øvrige afledte forbedringer er bedre og mere stabil økonomistyring i forvaltningerne via indførelse af en abonnementsordning på mobilenheder, øget compliance og IT-sikkerhed, samt nedbringelse af tidsforbrug hos fagpersonale på tekniske opgaver, hvilket tilvejebringer mere tid til deres kerneopgaver.

### *Den eksisterende decentrale model*

I øjeblikket indkøber forvaltningerne mobilenheder gennem KVANTUM og de ejer derfor mobilenhederne efterfølgende. I perioden 2020-2022 er der anskaffet omkring 5.300 mobiltelefoner og 4.350 tablets årligt til samlet 27,3 mio. kr. om året, fordelt omtrent ligeligt mellem mobiltelefoner og tablets. Den decentrale håndtering og styring af mobilenheder besværliggør en overordnet og løbende effektivisering af indkøbene. På tværs af forvaltningerne er der enighed om, at KK samlet set anskaffer for mange og for omkostningstunge mobilenheder ift. antallet af medarbejdere og deres arbejdsopgaver. Samtidig mangler den decentrale model incitament til genbrug og reparation, hvilket i tillæg til det formodede overindkøb, modvirker KK's ambitioner om at reducere sin klimabelastning.

### *Den nye centraliserede model*

Nærværende investeringsforslag indebærer en centraliseret håndtering af mobileenheder, der er registreret i systemet Intune og som skal tilgå KK's infrastruktur, med undtagelse af mobileenheder i Sundheds- og Omsorgsforvaltningen (SUF) og Socialforvaltningen (SOF) som understøtter brugen af omsorgssystemet Cura. KIT bliver ved centraliseringen ansvarlig for:

- at yde standardiseret rådgivning og support på mobileenheder,
- at sikre klargøring samt logistik vedr. ud- og indlevering af mobileenheder,
- at fastsætte et mere begrænset modelkatalog,
- at indkøbe mobileenheder og standardtilbehør,
- genbrug, udskiftning og reparation af mobileenheder,
- løbende regulering af forbrugsabonnementer.

Ved indførelsen af den nye centrale ordning overføres ejerskabet over nuværende og fremtidige mobileenhederne til KIT og forvaltningerne afregnes via en ny abonnementsordning.

Det understreges, at effektiviseringerne nærværende investeringscase bygger på udelukkende kan henføres til de nye centraliserede arbejdsgange, mens afledte indkøbseffektiviseringer tilfalder Fremtidens Indkøb. KIT har været i dialog med Center for Indkøb, CSR og Forsikring, som er enig i denne opdeling.

Her angives om forslaget udspringer af et innovationsforslag:

Ja [Angiv titel på innovationsforslag] [Angiv vedtagelsestidspunkt (budget/OFS)]

Nej

## 2. Økonomi

Investeringsforslaget sikrer fra 2028 en varig effektivisering på 5,6 mio. kr. (2025 p/I). Effektiviseringerne fremkommer via en reduktion i årsværk (ÅV) og en indkøbseffektivisering.

### *Effektiviseringer i ÅV forbundet med centraliseret håndtering af mobileenheder*

ÅV-reduktionen er estimeret på baggrund af den gennemførte "foranalyse 1a" ifm. KK's nye Digitaliseringsstrategi og eksterne erfaringer. Det skal understreges, at det forbundet med usikkerhed, at opgøre det nuværende tidsforbrug på opgaver forbundet med mobilhåndtering i kommunen, herunder som følge af, at opgaverne er fordelt på mange medarbejdere, og der ikke er systematiske data herfor. Det er derfor estimeret af KIT, at der for et antal på ca. 1150 mobileenheder samlet anvendes ét årsværk til håndtering i den eksisterende decentrale model. På baggrund af at KK har omkring 22.000 mobileenheder, estimeres det samlede tidsforbrug på tværs af alle forvaltninger derfor at være på 19 ÅV.

Baseret på indledende workshops om den bagvedliggende service i den nye ordning, estimeres det tilsvarende, at opgaven ved centralisering kan løses for i alt 12 ÅV placeret i KIT som shared service. Dette medfører en samlet effektivisering på 7 årsværk på tværs af forvaltningerne ved fuld indfasning i 2026, svarende til 3,8 mio. kr. Årsværkene er beregnet ud fra KIT's interne sats for løn til driftsmedarbejdere og personaleoverhead, samlet 660 t. kr. (2025 p/I).

### *Indkøbseffektiviseringer*

Der estimeres samtidig en løbende reduktion af indkøbsbudgettet i takt med, at investeringsforslaget udrulles, og der tilbydes færre og billigere modeller med øget, konsekvent genanvendelse af alle ibrugtagne mobileenheder på tværs af kommunen med en gennemsnitlig afskrivningstid på 4 år. Reduktionen indfases løbende fra 2% af KK's indkøbsbudget på 22 mio. kr. i 2026, svarende til 0,45 mio. kr., til 8% i 2028, hvor implementeringen er fuldt udrullet. Dette bidrager med 1,8 mio. kr. i indkøbseffektiviseringer.

ger ved fuld indfasning. Dette ligger udover indkøbsreduktionen i den tidligere CMDB-case, der indebar en tilsvarende reduktion på 5%. Indkøbseffektiviseringen på 1,8 mio. kr. vil blive meldt ind, så det indgår i måltalsopfyldelsen for investeringscasen Fremtidens indkøb.

#### *Reduktion i udledning af CO2e*

Investeringsforslaget vil udover de økonomiske effektiviseringer bidrage til at øge kommunes bæredygtighed. Forslaget vil reducere den årlige udledning af CO2e forbundet med produktion og levering af mobilenheder med op imod 8%, da KK som følge af forslaget bliver endnu bedre til at genbruge sine mobilenheder og derfor anskaffer færre.

#### *Investeringsmidler*

Spor 1, Forvaltningsinddragelse: For at kunne realisere effektiviseringen er der et investeringsbehov på 1,9 mio. kr. i perioden 2024 – 2026 til forvaltningsinddragelse. Midlerne dækker over 2 årsværk til programledelse og 1,5 årsværk til projektledelse. Midlerne skal sikre fremdrift i projektet og sikre, at forvaltningerne løbende bliver inddraget, så operationaliseringen af den nye model svarer til de reelle og konkrete behov i forvaltningernes arbejdsløsning. Omlægningen er kompliceret og uden dette spor risikerer projektet at overse forhold, der efterfølgende kan blive fordyrende eller mindske effektiviseringen, herunder hvordan kommunens medarbejdere bedst understøttes.

Spor 2, It-teknisk udvikling og understøttelse: Der er tilsvarende et investeringsbehov på 1,8 mio. kr. til it-teknisk udvikling i samme periode. Midlerne dækker den bagvedliggende, nødvendige it-tekniske opsætning, der underbygger den nye model og er en forudsætning for, at KIT kan varetage ordningen med det angivne antal ÅV, og derved realisere gevinsterne. Hvis den tekniske understøttelse ikke er på plads, vil den nye ordning blive administrativ tung og markant dyrere end det foreliggende estimat.

Spor 3, Implementering, økonomi og effektivisering: Der afsættes derudover 2,1 mio. kr. til implementering og effektiviseringer. Midlerne dækker initiativer, der skal sikre en gnidningsfri implementering af de nye arbejdsgange, så udfordringer håndteres tidligt og gevinsterne kan realiseres planmæssigt. Dette skal bl.a. ske gennem afprøvning af de nye arbejdsgange i en pilot med en eller flere forvaltninger med mange decentrale lokationer, hvorigennem udbringning af nye mobilenheder og tilbageleveringen af defekte eller ikke-aktive mobilenheder og lokal support i spidsbelastningsperioder kan testes. Hvis der opleves u hensigtsmæssigheder eller uforudsete problemer i de planlagte arbejdsgange, giver sporet mulighed for at disse ændres forud for idriftsættelsen. Sporet indeholder ligeledes undervisning af decentrale ledere, så de kan anvende de nye tekniske brugerflader for at bestille og tilbagegive mobilenheder, når ordningen idriftsættes.

Spor 4, Implementering af nyt driftsetup herunder afprøvning af arbejdsgange: Sidst afsættes der midler til igangsættelsen af det nye driftsetup. Dette udgør 1 mio. kr. i 2025 og 1,3 mio. kr. i 2026 og omfatter uddannelse til supportpersonale, opbygning af lager og Kvikskranker, samt afprøvning og opstart af nye arbejdsgange før fuld implementering. Midlerne sikrer, at infrastrukturen er på plads forud for idriftsættelsen af den nye ordning, så effektiviseringen ikke udskydes i overgangsperioder med dobbeltdrift i hhv. KIT og forvaltningerne.

Sammenlagt er der således investeringsomkostninger for 3,8 mio. kr. i 2024, 3,6 mio. kr. i 2025 og 0,7 mio. kr. i 2026.

#### *Varig drift*

Når projektet er afsluttet og den nye model er implementeret vil der være udgifter til de 12 ÅV der driver den nye service. Dette dækker 1,5 ÅV til bagvedliggende administration, herunder styring af forbrugsabonnementer og løbende systemunderstøttelse, 5 ÅV til lagerstyring, klargøring og udbringning af mobilenheder, samt 5,5 ÅV til rådgivning og support. Omkostningerne finansieres gennem en

ny abonnementsmodel, hvor forvaltningerne fremadrettet betaler en abonnementspris pr. mobilenhed. Udgifterne sikrer at forvaltningerne kan udfase deres nuværende set ups og derigennem realisere besparelsen.

ÅV-estimerne er fremkommet i samtaler med relevante kontorer i KIT og med forvaltningerne i det forudgående arbejde. KIT bestræber sig på at opnå synergier, f.eks. ved at samtænke udbringning med PC-udbringning og at lagermedarbejdere kan bistå med supportopgaver for at maksimere værdien forvaltningerne oplever.

Dertil er der indregnet 1 mio. kr. til løbende faste udgifter til at drifte Kvikskrænker, lagrer, biler o.lign. Denne udgift vil ligeledes inkluderes i den kommende abonnementspris.

Det skal bemærkes, at da KIT finansierer de varige driftsudgifter til ydelsen via et abonnement, foretages der ikke rammeændringer udover hvad svarer til nettoeffektiviseringen/måltalseffekten af forslaget.

#### Forslagets samlede økonomiske konsekvenser

Investeringscasens samlede økonomiske konsekvenser ses i tabel 2 nedenfor, og derudover fremgår en detaljeret gennemgang af projektøkonomien og driftsøkonomien i hhv. bilag 1 og 2:

**Tabel 2. Forslagets samlede økonomiske konsekvenser**

1.000 kr. 2025 p/l	Styrings- område	2024	2025	2026	2027	2028	2029
Varige ændringer (effektiviseringer og drift)							
Bortfaldne opgaver i forvaltningerne (19 ÅV)			-6.356	-12.711	-12.711	-12.711	-12.711
Drift af ny ordning (12 ÅV)			3.960	7.920	7.920	7.920	7.920
Faste udgifter i den nye ordning			500	1.000	1.000	1.000	1.000
<b>Samlet varig ændring af investeringscasen*</b>			<b>-1.895</b>	<b>-3.791</b>	<b>-3.791</b>	<b>-3.791</b>	<b>-3.791</b>
<i>Indkøbseffektiviseringer**</i>				-449	-897	-1.346	-1.795
Implementeringsomkostninger (midler fra investeringspuljen)							
Spor 1: Forvaltningsinddragelse	Service	1.000	700	200			
Spor 2: It-teknisk udvikling og understøttelse	Service	900	700	200			
Spor 3: Implementering, økonomi og effektivisering ***	Service	900	900	300			
Spor 4: Implementering af nyt driftsetup herunder afprøvning af arbejdsgange	Service	1.000	1.300				
<b>Samlede implementeringsomkostninger</b>		<b>3.800</b>	<b>3.600</b>	<b>700</b>			
<b>Samlet økonomisk påvirkning</b>		<b>3.800</b>	<b>1.705</b>	<b>-3.091</b>	<b>-3.791</b>	<b>-3.791</b>	<b>-3.791</b>
Tilbagebetalingstid baseret på serviceeffektivisering							6 år
Tilbagebetalingstid baseret på							6 år

totaløkonomi							
--------------	--	--	--	--	--	--	--

Anm. Noter til alle tabeller: Forslaget skal udarbejdes i 2025 p/l, men udmøntes i overførselssagen i 2024 p/l.

Alle besparelser er angivet med negativt (-) fortegn.

\*Det bemærkes, at da KIT finansierer den nye ydelse via fakturering af forvaltningerne, at der kun foretages rammeændringer fsva. Effektiviseringen af 7 ÅV. \*\*Denne effektivisering indgår i KK's indkøbs effektiviseringer, og indregnes derfor ikke i den samlede effektivisering eller beregning af tilbagebetalingstid angivet i denne investeringscase.

Udover projektudgifterne i tabel 2 vil forvaltningerne skulle afsætte personaleressourcer til at indgå i arbejdet med at kortlægge brugerrejser og præcisere services. Tilsvarende er udgifterne til eventuelle implementeringsagenter i implementeringsperioden ikke medtaget, men de vil ligge decentralt i projektperioden.

### 3. Implementering og opfølgning

Implementeringen af den nye styringsmodel indeholder en række projektspor, som skal koordineres og gennemføres i tæt sammenhæng med hinanden. Det anbefales derfor, at projektet gennemføres som et mindre program med en central styring, fast deltagelse fra forvaltningerne gennem arbejdsgrupper og en tværgående styregruppe, der sikrer fokus, fremdrift og problemløsning.

På baggrund af samtaler med erfarne projektledere i KIT foreslås en faseopdelt projektplan, hvor mål, servicebeskrivelser og arbejdsgange indledende udarbejdes sammen med forvaltningerne. På baggrund af dette gennemføres de it-tekniske ændringer, der understøtter den nye model og en pilot af de nye arbejdsgange gennemføres i én eller flere forvaltninger. Uden de it-tekniske understøttelser vil den nye ordning blive administrativ og logistisk omkostningstung, hvilket vil udsætte og/eller eliminere gevinsterne. Piloten skal tilsvarende sikre, at arbejdsgangene ikke påvirkes negativt af uforudsete udfordringer. Pba. erfaringerne fra piloten forberedes den egentlige udrulning med opbygning af lokale lagre og kvikskranker, undervisning af decentrale nøglepersoner og ansættelser af de relevante ÅV i KIT. Der sigtes efter fuld udrulning september 2025, såfremt projektet påbegyndes i april 2024.

Udkast til en kommende projektorganisering og uddybning af projektplanen er vedlagt i bilag 3.

**Tabel 3. Forslagets opfølgningsmål**

Opfølgningsmål	Hvordan måles opfølgningsmålet?	Hvem er ansvarlig for opfølgning?	Hvornår gennemføres opfølgningen?
Implementering og anvendelse af investeringsmidler			
De it-tekniske ændringer er gennemført	De bagvedliggende flows, brugerflader, integrationer og konfigurationer er færdiggjort, så den nye ordning er teknisk understøttet.	Projektet	Maj 2025
Der er udviklet og implementeret standardiseret nærsupport organisatorisk i KIT	Der foreligger en plan for placering og bemanding af kvikskranker med nær support på tværs af forvaltningerne	Projektet	2Q 2025
Der er udviklet og implementerede optimerede arbejdsgange for klargøring og logistik af mobilenheder	Arbejdsgangsbeskrivelser er rapporteret til styregruppen	Projektet	3Q 2025
Realisering af effektiviseringer			
Der reduceres svarende til 7 ÅV på tværs af forvaltningerne	Forvaltningernes budgetter reduceres med 7 ÅV jf. nedenstående fordelingsnøgle.	CFØ	September 2025

### 4. Risikovurdering

Investeringsforslagets vurderes samlet set at have en risiko på under middel. Det skyldes, at KIT foretager en række mitigerende handlinger, for at reducere identificerede risici. Det vedrører:

- KIT mitigerer risikoen for forsinkelser ved at ansætte en program-/projektleder, der skal være fokuseret på opgaven. KIT har desuden inkluderet forvaltningsrepræsentanter i forarbejdet (f.eks. gennem en styregruppe med forvaltningsrepræsentanter og afrapporteringer til Digitaliseringschefkredsen) for at sikre en fælles forståelse af opgaven, herunder ønsker, behov og overordnede målsætninger.
- KIT er klar til at mitigere risikoen yderligere ved at påbegynde projektet allerede i 2023, hvilket vil forlænge tidsrammen, men mindske risikoen yderligere. Det vil dog kræve, at forvaltningerne bidrager aktivt med ressourcepersoner o.lign.
- KIT har mitigeret gevinstestimeringsusikkerhederne ved at drøfte lignende gevinster med private virksomheder, der tilbyder lignende services og drøftelse forudsætningerne med forvaltningsrepræsentanter.

## ADMINISTRATIVT BILAG TIL TVÆRGÅENDE INVESTERINGSFORSLAG

### 5. Hvem er hørt?

	Ja/Nej	Dato for godkendelse
Center for Økonomi, Økonomiforvaltningen	Ja	Godkendt d. 25. oktober.

Slet herunder gerne kredse og udvalg, der ikke er relevante.

	Ja/Nej	Dato for godkendelse og evt. høringssvar
Digitaliseringschefkredsen	Ja	DCK drøftede sagen d. 11. september og modtog efterfølgende en revideret udgave til høring med svarfrist d. 13. oktober.
IT-kredsen	Ja	Drøftede sagen d. 22. september 2023. ITK's kommentarer blev efterfølgende indarbejdet i sagen.
MED-udvalg	Nej	

### 6. Tekniske tabeller til korrektioner i Kvantum

Tabel A. Måltaleffekt - hvis forslaget indarbejdes (nettoeffektivisering)

Udvalg	1.000 kr. 2025 p/l						
	Bevilling, profit-center mv.*	2024	2025	2026	2027	2028	2029
Økonomiudvalget		0	-51	-102	-102	-102	-102
Koncernservice		0	-43	-86	-86	-86	-86
Koncern IT		0	-49	-98	-98	-98	-98
Københavns Ejendomme		0	-128	-256	-256	-256	-256
Byggeri København		0	-15	-31	-31	-31	-31
Kultur- og Fritidsudvalget		0	-124	-247	-247	-247	-247
Børne- og Ungdomsudvalget		0	-343	-686	-686	-686	-686

Sundheds- og Om-sorgsudvalget		0	-194	-388	-388	-388	-388
Socialudvalget		0	-516	-1.032	-1.032	-1.032	-1.032
Teknik- og Miljøud-valget		0	-230	-460	-460	-460	-460
Beskæftigelses- og Integrationsudval-get		0	-200	-399	-399	-399	-399
<b>Total</b>		<b>0</b>	<b>-1.892</b>	<b>-3.785</b>	<b>-3.785</b>	<b>-3.785</b>	<b>-3.785</b>

\* I forbindelse med godkendelse i Effektiviseringskredsen er det forvaltningernes eget ansvar at udfylde de relevante oplysninger til teknisk udmøntning (i Kvantum) af forslaget.

Det skal bemærkes, at da KIT finansierer de varige driftsudgifter til ydelsen via et abonnement, foretages der ikke rammeændringer udover hvad svarer til nettoeffektiviseringen/måltalseffekten af forslaget.

**Table C. Bevillingsmæssig effekt - hvis forslaget indarbejdes (bruttoeffektivisering)**

Udvalg	1.000 kr. 2025 p/l						
	Bevilling, pro-fitcenter mv.*	2024	2025	2026	2027	2028	2029
Økonomiudvalget		0	-51	-102	-102	-102	-102
Koncernservice		0	-43	-86	-86	-86	-86
Koncern IT		0	-49	-98	-98	-98	-98
Københavns Ejen-domme		0	-128	-256	-256	-256	-256
Byggeri København		0	-15	-31	-31	-31	-31
Kultur- og Fritids-udvalget		0	-124	-247	-247	-247	-247
Børne- og Ung-domsudvalget		0	-343	-686	-686	-686	-686
Sundheds- og Om-sorgsudvalget		0	-194	-388	-388	-388	-388
Socialudvalget		0	-516	-1.032	-1.032	-1.032	-1.032
Teknik- og Miljøud-valget		0	-230	-460	-460	-460	-460
Beskæftigelses- og Integrationsudval-get		0	-200	-399	-399	-399	-399
<b>Total</b>		<b>0</b>	<b>-1.892</b>	<b>-3.785</b>	<b>-3.785</b>	<b>-3.785</b>	<b>-3.785</b>

\* I forbindelse med godkendelse i Effektiviseringskredsen er det forvaltningernes eget ansvar at udfylde de relevante oplysninger til teknisk udmøntning (i Kvantum) af forslaget.



# Bilag 1: Fremtidig driftsøkonomi

Nedenfor beskrives de forventede driftsoptimeringer, som giver anledning til effektiviseringsgevinsterne:

## *Optimerede arbejdsgange ifm. klargøring og logistik*

Ved at centralisere håndteringen af mobilenheder kan KIT standardisere og optimere de arbejdsgange der i dag håndteres af forvaltningerne. Særligt fremhæves den fysiske håndtering af mobilenheder samt klargøring af enhederne, inden de når brugerne og udvikling af arbejdsgange, der vil kunne løse opgaven mere effektivt i en centraliseret model. For at sikre en centralisering er der behov for udvikling af nye arbejdsgange, samt justering af systemunderstøttelsen.

## *Standardiseret nær support som placeres organisatorisk i KIT*

Den nye ordning vil ligeledes hæve kvaliteten af mobilenhedssupporten ved at sikre en standardiseret understøttelse på tværs af alle forvaltninger. Dette sker gennem nye ensrettede brugerrejser for udlevering, indlevering og opsætning af mobilenheder på tværs af kommunen. Brugerrejserne vil konkret blive optegnet med forvaltningerne og tilrettelægge support på tidspunkter og områder, hvor medarbejderne oplever mest brug for understøttelse. KIT vil i samarbejde med forvaltningerne designe processen, så medarbejderne hurtigt og med mindst mulig indsats kan bruge deres mobilenheder i deres arbejdsløsning.

## *Optimering af indkøb, decentral budgetstyring og et nyt modelkatalog*

Ved at centralisere indkøbene af mobilenheder og standardtilbehør kan KIT indsamle indkøbsdata og derigennem optimere indkøb og lagerbeholdningen af mobileenheder over tid. KIT vil som del af investeringsforslaget udarbejde et nyt og mere begrænset modelkatalog med forskellige medarbejdertyper for øje. Dette sikrer, at der ikke bruges ressourcer på at indkøbe dyre mobilenheder med unødvendigt stor kapacitet eller funktioner. Indkøbseffektiviseringerne tilgår måltalsopfyldelse for investeringscasen "Fremtidens Indkøb".

## *Sikkerhedsforbedringer og bedre forbrugsstyring*

Intune er KK's mobilityløsning, der sikrer at mobilenheder let og sikkert kan tilgå kommunens intranet og webbaserede fagsystemer, og at KIT løbende kan tilgå og sikkerhedsopdatere mobilenhederne. Ved en centralisering sikres det at alle mobilenheder købes korrekt og dermed registreres på Intune. Registrerede mobilenheder i Intune kan sammenholdes med forbrugsdata fra KK's telenetværksleverandør, aktuelt TDC, for at sikre, at medarbejderne har det mest hensigtsmæssige abonnement ift. forbrug. Der er ikke udregnet et beløb for dette, men vil indgå i det videre arbejde med at opgøre indkøbseffektiviseringer på abonnementerne.

## *Øget genbrug af mobileenheder*

Centraliseringen og optimeringen af indkøbet suppleres med en ny tilgang til genbrug, hvor det fremadrettet tilstræbes, at alle ubrugte mobilenheder indleveres og recirkuleres på tværs af KK. På samme måde skal mobilenheder med fejl fremadrettet systematisk indleveres til KIT og gennemgås, så mobilenheder i videst muligt omfang reparerer og recirkuleres eller bortskaffes sikkert. Nye medarbejdere i KK vil derfor i langt højere grad få udleveret mobilenheder, som har været brugt af tidligere medarbejdere, der ikke længere er ansat eller mobilenheder, som er blevet repareret. Dette sikrer, at mobilenheder ikke skrottes for tidligt, men genanvendes i hele deres potentielle levetid, hvilket både reducerer KK's klimabelastning og medvirker til at reducere indkøbsbudgetterne. Denne andel af effektiviseringen tilgår måltalsopfyldelse i forhold til "Fremtidens Indkøb".

## *Påkrævede it-integrationer, systemændringer og ny abonnementsordning*

Forslaget nødvendiggør videreudvikling af eksisterende systemer, herunder ServiceNow og Mobil CMDB, så de teknisk underbygger den nye ordning og de tilsigtede sagsgange. KIT kan i samarbejde

med eksterne konsulenter selv udvikle systemunderstøttelsen. Systemunderstøttelsen kræver, at der udvikles nye bestillingsflows i ServiceNow, en lageroversigt og at der integreres til abonnementsdata. KIT vil samtidig udvikle den nye betalingsmodel.

#### *Kommende driftsomkostninger og abonnementsudgifter*

KIT vil som beskrevet tidligere være ansvarlig for udvælgelse, indkøb, genbrug, klargøring, udskiftning, reparation, levering af support og forbrugsstyring, når ordningen er fuldt indfaset. Indkøbs-, drifts- og personaleomkostningerne skal finansieres via en ny abonnementspris. Forvaltningernes decentrale indkøbsbudgetter og reduktionen i personaleudgifter vil skulle dække over abonnementsudgifterne.

Pba. forudsætningerne beskrevet i nærværende investeringscase, forventes en pris på omtrent 400 kr. årligt pr. mobilenhed i grundabonnement, eksklusiv omkostninger til hardware og simkort/mobilabonnement. KIT vil i den faktiske pris indregne omkostninger til hardware, som tager højde for forventet levetid og mulighederne for genbrug og gensalg. I tabel 1 ses en fordeling af mobilenheder, registreret i KIT's MDM-løsning Intune i juni 2023 og en beregnet forventet opkrævning for administration og drift af ydelsen i KIT ved centralisering af mobilenheder:

**Tabel 1. Grundabonnement og antal enheder**

	Antal enheder, juni 2023	Grundabonnement (1.000 kr. 2025 p/l)
Beskæftigelses- og Integrationsforvaltningen	2.320	939
Borgerrådgiveren	17	7
Børne- og Ungdomsforvaltningen	3.984	1.613
Kultur- og Fritidsforvaltningen	1.437	582
Socialforvaltningen	5.995	2.427
Sundheds- og Omsorgsforvaltningen	2.256	913
Teknik- og Miljøforvaltningen	2.673	1.082
Økonomiforvaltningen	3.330	1.348
Intern Revision	20	8
<b>I alt</b>	<b>22.032</b>	<b>8.920</b>

Grundabonnementet, som er faste udgifter til drift af ydelsen, inkluderer udgifter til medarbejdere i KIT og desuden 1 mio. kr. i KIT til at dække udgifter til kørsel, drift af lager og kvikskrænker samt arbejdstøj og værktøj. Disse indfases med 0,5 mio. kr. i 2025, stigende til 1 mio. kr. i 2026. De faktiske udgifter vil blive justeret årligt, i dialog med forvaltningerne, og priserne genberegnes omkostningsægte ifm. opdateringen af prisbilaget i servicekataloget.

#### *Prismodel for ydelsen bliver udarbejdet pba. erfaringerne fra PC-ydelsen*

KIT forventer at prismodellen for den nye ydelse vil bygge på modellen for den nuværende PC-ydelse, hvor der bl.a. tilbydes en "standard PC" samt en "avanceret PC". Den løbende fakturering vil tilsvarende bestå af et grundabonnement, som alle med en standard mobilenhed indenfor scope, skal betale for, dertil kommer hardwareomkostninger samt betaling for forbrug/simkort. KIT vil med den nye ydelse afregne kvartalsvist for et samlet mobbenhedsabonnement, som dækker grundabonnementet og hardware. For dyrere enheder kan der forventes et engangsgebyr ved oprettelse for at betale prisforskellen mellem dyrere og billigere mobilenheder.

Medarbejderne får løbende udskiftet deres enheder ved behov eller ved "end of life" – en såkaldt funktionsudskiftning – ud fra en udskiftningsplan, som KIT udarbejder, med input fra forvaltningerne. Ønsker en bruger at udskifte sin mobilenhed før KIT's planlagte funktionsudskiftning, vil der blive pålagt en betaling for restværdien, som ved PC-ydelsen. Ved svind kan der også være tilfælde hvor en bruger skal betale restværdi for genanskaffelse, mens almindeligt slid m.v. er dækket gennem grundabonnementet. Ved større anskaffelser af enheder skal forvaltninger betale for hardwareindkøbet i sin helhed på anskaffelsestidspunktet.

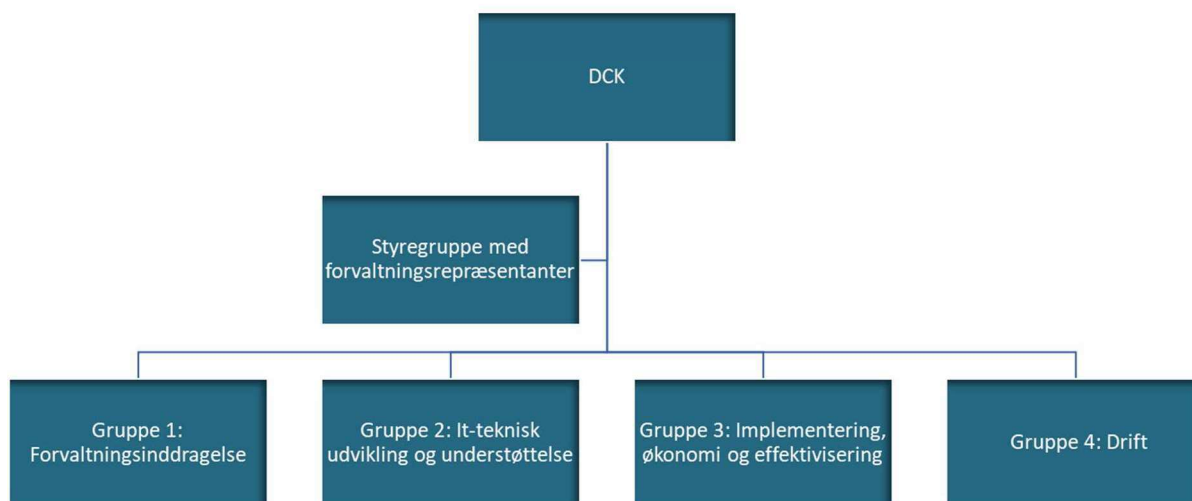
Den endelige prismodel vil blive udarbejdet som del af implementeringsprojektet og KIT vil inddrage forvaltningerne i arbejdet. KIT sigter mod, at prismodellen understøtter målet om forlænget levetid og indkøb af billigere hardware.

## Bilag 2. Uddybning af projektorganisering og faseplan

Implementeringen af den nye styringsmodel indeholder en række komplekse projektspor, som skal koordineres og gennemføres i tæt sammenhæng med hinanden. Det anbefales derfor, at projektet gennemføres som et mindre program med en central styring, fast deltagelse fra forvaltningerne gennem arbejdsgrupper og en tværgående styregruppe, der sikrer fokus, fremdrift og problemløsning.

Opsætningen er illustreret i nedenstående figur 1:

Figur 1: Udkast til opsætning af arbejdsgrupper



Styregruppen vil løbende melde tilbage til Digitaliseringschefkredsen projektets udvikling.

Gruppe 1 vil bestå af arbejdsgrupper med deltagelse fra alle forvaltningerne og KIT via videnspersoner og projektledelse. Gruppen skal validere brugerrejser og support, kortlægge samarbejdspartnere/interessenter og sikre korrekt og rettidig kommunikation.

Gruppe 2 er primært KIT's it-teknikere, som skal arbejde på de nødvendige integrationer, konfigurationer, brugerflader o.lign.

Gruppe 3 tilrettelægger implementeringen af den nye ordning. Denne består af decentrale stakeholders og implementeringsambassadører, som kan bidrage med at sikre at implementeringen foregår gnidningsfrit. Gruppen medvirker desuden til at planlægge og gennemføre en eventuel pilotudrulning i én forvaltning. Gruppen varetager sideløbende et relateret spor ift. økonomi og effektiviseringer, hvor ejerskab af nuværende decentrale enheder, likviditet i KIT og realiseringer af gevinster drøftes forud for, at løsninger forelægges styregruppen.

Gruppe 4 skal forberede de konkrete behov forbundet med den nye service, såsom opsætning af Kvik-skranker, ansættelser, tilvejebringelse af lagerplads o.lign. Dette vil primært blive gjort af KIT, men der vil være behov for forvaltningsrepræsentanter til at supportere ift. lokale forhold.

### Overordnet tidsplan

*Fase 0: Det er under afklaring, hvorvidt og hvordan projektet skal igangsættes, efteråret 2023.*

- Projektets overordnede rammer og mål beskrives.
- Omkostningerne vurderes.

- Forvaltningernes interesse i projektet afklares.
- Såfremt forvaltningerne vil indgå i arbejdet, kan fase 0 inkludere delelementer fra fase 1 for at sikre en hurtigere igangsættelse af projektet.

*Fase 1: Projektet igangsættes: Der nedsættes arbejdsgrupper og mål defineres, 6 mdr.*

- Projektleder, styregruppe, arbejdsgrupper udpeges.
- Projektets rammer og mål uddybes og operationaliseres med styregruppen.
- De nuværende brugerrejser kortlægges.
- Der udarbejdes en ny samlet model for udbringning og support på tværs af KK.
- Der udpeges interessenter og udarbejdes en kommunikationsplan.
- Det it-tekniske arbejde planlægges ift. bestillingsflow, brugergrænseflader, controlling og support.
- Eventuelle konsulenter hyres.

*Fase 2: Det tekniske arbejde igangsættes pba. resultaterne fra fase 1. Økonomiske udeståender afklares, 6 mdr.*

- Den it-tekniske udvikling gennemføres, evt. understøttet af konsulenter.
- Der aftales løbende demoer for interessenter.
- Kommunikationsmateriale og undervisningsmateriale udarbejdes.
- Abonnementspriser, ejerskab til alle nuværende enheder og modellikviditet afklares.

*Fase 3: Projektet udrulles som pilot i én eller flere forvaltninger, 5 mdr.*

- Udbringning og support afprøves i én eller flere forvaltninger.
- Der indsamles data og feedback.
- Arbejdsgange og systemer justeres.

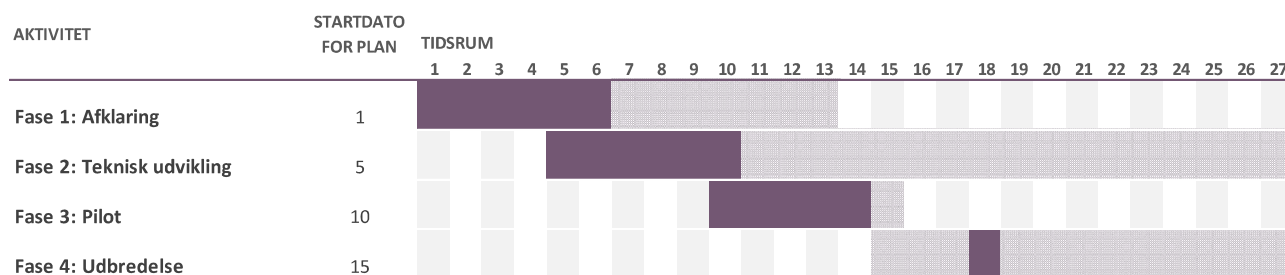
*Fase 4: Udbredelse med løbende revisioner, 13 mdr.*

- Projektet udrulles til alle forvaltninger i juni 2025 (big bang).
- Der foretages løbende revision og systemerne kan fejlrettes og udbygges i den efterfølgende periode, hvis der efterspørges andre/flere funktioner.

Faserne kan ligge sideløbende af hinanden og der vil løbende være samspil mellem dem i en iterativ proces. Nedenstående plan illustrerer den overordnede tidsplan fordelt på måneder (27 i alt), hvor 1. måned er april 2024, 10. måned er januar 2025, 18. måned er september 2025 og sidste måned (27) er juni 2026.

**Figur 2: Udkast til illustreret implementeringsplan, april 2024 – september 2025**

## Implementeringsplan



# Indregning af energibesparelser ved reno- vering og planlagt vedligehold

Berørte for- valtninger:	<input checked="" type="checkbox"/>	Økonomiforvaltningen	<input checked="" type="checkbox"/>	Socialforvaltningen
	<input checked="" type="checkbox"/>	Kultur- og Fritidsforvaltningen	<input checked="" type="checkbox"/>	Teknik- og Miljøforvaltningen
	<input checked="" type="checkbox"/>	Børne- og Ungdomsforvaltningen	<input type="checkbox"/>	Beskæftigelses- og Integrationsfor- valtningen
	<input checked="" type="checkbox"/>	Sundheds- og Omsorgsforvaltningen		

Kort resumé: Københavns Ejendomme og Indkøb har udarbejdet en model, hvormed energibesparelser som følge af renovering og planlagt vedligehold kan indarbejdes i de kommende års budgetter hos forvaltningerne.

Fremstillende forvaltning: Økonomiforvaltningen

## 1. Beskrivelse af forslag (fremgangsmåde og effekt)

Københavns Ejendomme & Indkøb (KEID) har udarbejdet en model for indregning af energieffektiviseringer, som følger af renoveringsprojekter og planlagt vedligehold på kommunens ejendomme. Med modellen opgør KEJD årligt energieffektiviseringer afledt af gennemførte projekter.

Modellen omfatter de energieffektiviseringer, som ikke er vedtaget som selvstændige effektiviseringscases. De energieffektiviseringer, der følger af effektiviseringscases, vil fortsat budgetmæssigt blive håndteret i de enkelte cases.

Forslaget indeholder afledte energiforbedringer for 38 projekter, som blev færdigmeldt til og med 3. kvartal 2023.

Der er i alt opgjort energieffektiviseringer for 0,475 mio. kr. fordelt på seks forvaltninger.

Projekter og de berørte ejendomme, der er medregnet i dette forslag, kan ses under bilag 1.

## 2. Økonomi

Beregningen af de opgjorte energibesparelser afledt af renovering og planlagt vedligehold er baseret på de beregnede besparelser i kWh på de pågældende ejendomme og den aktuelle varmepris fra HOFOR og samt Energistyrelsens vurdering af elprisen fremadrettet. Besparelsen optræder allerede i 2024, men indregnes i forslaget først i budgetterne fra 2025

Tabel 1. Forslagets samlede økonomiske konsekvenser

1.000 kr. 2025 p/l	Styrings- område	2024	2025	2026	2027	2028	2029
Varige ændringer (effektiviseringer og drift)							
Energieffektiviseringer	Service		-475	-475	-475	-475	-475
<b>Samlet varig ændring</b>			-475	-475	-475	-475	-475

Noter til alle tabeller: Forslaget skal udarbejdes i 2025 p/l  
Alle besparelser er angivet med negativt (-) fortegn.

### 2.1 Fordeling på udvalg

Besparelserne er fordelt på forvaltningerne på baggrund af deres lejede areal i de pågældende ejendomme. Ejendommene kan ses i bilag 1.

### **3. Implementering og opfølgning**

Der følges ikke særskilt op på de vedligeholdte ejendomme, men de indgår i KEJDs generelle energi-overvågning. Det er Københavns Ejendommers erfaring, at der ofte gennemføres kapacitetsudvidelser og moderniseringer i forbindelse med helhedsrenoveringsprojekter, hvorfor det kan være svært at identificere energibesparelser som følge af energirenoveringsarbejderne fra det øgede energiforbrug, som følger af, at arealet er udvidet mv.

### **4. Risikovurdering**

Der er ingen særskilt risiko, da forslaget vedrører allerede gennemførte vedligeholdelsesarbejder m.v.

# ADMINISTRATIVT BILAG TIL TVÆRGÅENDE EFFEKTIVISERINGSFORSLAG

## 5. Effektivisering på administration

Forslaget indeholder ikke effektiviseringer på administration.

## 6. Hvem er hørt?

	Dato for orientering
Center for Økonomi, Økonomiforvaltningen	Center for Økonomi i Økonomiforvaltningen orienteres inden udvalgsgodkendelse.

## Relevante samarbejdspartnere i kommunen, der er inddraget

Ikke relevant

## 7. Tekniske tabeller til korrektioner i Kvantum

Tabel A. Måltaleffekt - hvis forslaget indarbejdes (nettoeffektivisering)

Udvalg	1.000 kr. 2025 p/l						
	Bevilling, profit-center mv.*	2024	2025	2026	2027	2028	2029
Økonomiudvalget			-7	-7	-7	-7	-7
Koncernservice							
Koncern IT							
Københavns Ejendomme							
Byggeri København							
Kultur- og Fritidsudvalget			-73	-73	-73	-73	-73
Børne- og Ungdomsudvalget			-299	-299	-299	-299	-299
Sundheds- og Omsorgsudvalget			-4	-4	-4	-4	-4
Socialudvalget			-45	-45	-45	-45	-45
Teknik- og Miljøudvalget			-47	-47	-47	-47	-47
Beskæftigelses- og Integrationsudvalget							
<b>Total</b>			<b>-475</b>	<b>-475</b>	<b>-475</b>	<b>-475</b>	<b>-475</b>

\* I forbindelse med godkendelse i Effektiviseringskredsen er det forvaltningernes eget ansvar at udfylde de relevante oplysninger til teknisk udmøntning (i Kvantum) af forslaget.



# BILAG 1

Projekter der er en del af effektiviseringscasen

Adresse	Lejere	Kaldenavn	Indsats
Amager Strandvej 178	BUF	Havkatten	Isolering af kælder og fundamenter
Amagerfælledvej 51	BUF	Amager Fælled Skole	VVS-renovering
Artillerivej 75	BUF	Hvalen	Indregulering
Artillerivej 75	BUF	Hvalen	VVS-renovering
Avnstrupvej 20	BUF	Udflytterbørnehaven 100 Meter-skoven	Nye ventilationsmotorer
Bellmangsgade 5A	BUF	Kildevældsskolen	Installere differensstryksregulator
Borgervænget 19	BUF	Institutioner Borgervænger 13- 19	Varmeveksler og varmtvandsbeholderprojekt
Bøhmensgade 10	BUF	Børnehuset Villa Bohème	Brandautomatik
Frankrigsgade 4	BUF	Frankrigsgade 4 - CSV	Ny varmtvandsbeholder
Godthåbsvej 274	BUF	Rødkile Skole	Udskiftning til EC-motorer
Grønløkkevej 1	BUF	Højdevangens Skole	Ny varmtvandsbeholder
Hornemanns Vænge 37	BUF	Noas Ark	ECL + VVS-renovering
Horsebakken 19	BUF	Ungdomsskolen i Utterslev	Differensstryksregulator + motorventil til varmtvandsbeholder
Klingseyvej 9	BUF	Bjørnehuset Valborg	Automatik og opgradering af varmecentral
Landfogedvej 9	BUF	Børnehuset Globen	Ny varmecentral, ECL-styring, korrosionsbeskyttelse og udskiftning af radiatorventiler
Lybækgade 15	BUF	Viften	Ny varmecentral
Matthæusgade 33	BUF	Tove Ditlevsens Skole	Ombygning af varmecentral
Randersgade 38	BUF	Randersgades Skole	Installere differensstryksregulator
Remisevej 16	BUF	Dyvekeskolen	Teknisk isolering
Rødkildevej 3	BUF	Rødkilde Skole	Ventilations renovering
Sjælør Blvd 135	BUF	2198 Sankt Annæ Gymnasium	Nye døre og vinduer

Slesvigsgade 6	BUF	Vesterbro Ny Skole	Screening, indregulering
Smyrnavej 5	BUF	Sundbyøster Skole	Ny varmtvandsbeholder
Støberigade 3	BUF	Skolen i Sydhavnen	Opdatering af CTS-billede
Støberigade 3	BUF	Skolen i Sydhavnen	Opgradere ventiler til varmeanlæg
Sundholmsvej 16	BUF	Sundholm	Opdatere varmecentral
Upsalagade 19	BUF	100 Meterskoven	CTS og ny varmtvandsbeholder
Ved Glyptoteket 4	BUF	Børnebyen ved Glyptoteket	Automatik/gulvarme
Gyldenløvsgade 13	FLER	Hans Nansens Gård	Nyt lys i P-kælder
Bellahøjvej 1-3	KFF	ATK Hallen	Opgradering af varmecentral
Julius Andersens Vej 1	KFF	Valby Idrætshal	Ny 230V belimoventil til ventilationsanlæg blandesjøjfe
Kløvermarksvej 50	KFF	Kløvermarkens Idrætsanlæg	ECL + VVS renovering
Nøkkerosevej 23	KFF	Emdrupparkens Idrætsanlæg	Hulmursisolering
Ved Sporsløjfen 2	KFF	Øresundshospitalet	Ny VX + trykdifferensventil
Wagnersvej 19	KFF	Karens Minde Kulturhus	Vameveklser og varmtvandsbeholder projekt
Stubberupvej 4	SOF	Botilbuddet Stubberupgaard	Nye vinduer
Kirsebærhaven 20	SUF	3706 Kirsebærhavens Plejehjem	Ny differenstryksventil, cirkulationspumpe og STAD-ventil
Vigerslevvej 180	SUF	Vigerslevhus	Installere differensstryksregulator
Kapelvej 34	TMF	Cappella	Opsætning af automatik og udskiftning af varmesystem
Njalsgade 13	TMF	Njalsgården	Installere differensstryksregulator
Njalsgade 13	TMF	Njalsgården	Nye forsatsvinduer
Borups alle 177	ØKF	Fuglebakken	Nyt lys i bygning d og e 3. sal