



# *Geleé Royal*

Performance og soloudstilling af  
Barbara Amalie Skovmand Thomsen  
i Brønshøj Vandtårn

# Gelé Royal

I en tid med overdrevent forbrug af pacificerende medier, der fodrer øjne og ører med sanseindtryk, efterlades de fysiske sanser umættede. Med biernes fællesskabsorienterede verden som forbillede, skaber udstillingen en stofligt udfordrende sanseoplevelse for børn og voksne. Udstillingsperioden er 09.10.-29.11.2020.

## Baggrund og location

Honningbierne rører, gubber, nusser ved hinanden og deres omgivelser. De spytter, savler, deler sekreter af gelé, slim og spyt. De står i tæt kontakt, er nærmest i ét med hinanden og deres miljø. De kommunikerer med blomster, der dirrer som svar. Gennem snabelen drikker de blomsternektar, mens deres behårede kroppe klister til med blomsterstøv, som de gnider af på blomsters kønsdele. De samler pollen, der klæbes fast i klumper på bagbenene til pollenbukser. De laver gule, røde, blå pollenbukser, som de flyver hjem til bikuben, hvor de mases af, aflejres, for senere at blive spist.

Forskere mener at fravær af et rigt taktilt liv hos mennesker er årsag til demens og forhindrer os i at være sunde og raske. Mens bierne lever blødt og tæt, færdes vi på lakerede overflader, og vores sociale kropslige kontakt er med touchskærme af hårdt glas. Vi isolerer os fra et liv med mere stoflig stimuli. Millioner af teenagere i internettets afkroge deler ASMR-videoer af slim og lydskilder, der får det til at kilde ned ad ryggen, og gør det ud for det fravær af fysisk stimuli og

## Honningbi-larver i celler med Gelé Royal



kontakt, som er så vitalt for vores sundhed og overlevelse. Betydningen af, at få stoflige indtryk, at have hudkontakt og fysisk berøring med andre, er blevet gjort tydelig for enhver her under COVID-19. Vi længes som aldrig før efter at røre hinanden og tingene omkring os.

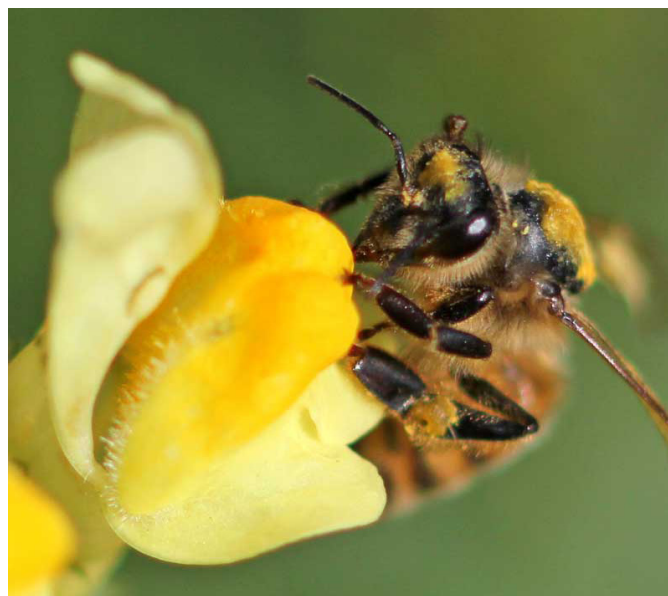
Gennem en udforskning af honningbiernes mange-facetterede stoflige og teksturerede verden, fra helkropskontakt med blomster til fortæring af slimede substanser fra sekretion, inviterer jeg publikum til at opleve, hvordan man kan skabe et tæt sammenvævet solidarisk samfund, hvis man bare føler sig frem.

Det gølge og rå betonbyggeri forvandles fra en tørlagt vandbeholder til spytfuldt bikube med produktion af sekretet Gelé Royal. Det udskilles fra ammebiernes mundkirtler og fodrer larver og dronninger. Gelé Royal sælges også som frugtbarhedsmiddel til kvinder.

## Således møder gæsten udstillingen

Når gæsten træder ind af døren til det 350 m<sup>2</sup> store vandtårn, går gæsten igennem en gigantisk blomst i sart grøn, syrlig citrongul og mættet orangegul, ud til en videomonitor, som viser billedet fra et overvågningskamera placeret i vandtårnets 1. sal. Det er dog fingeret. Reelt er det en kunstfilm. Man ser arbejderbier, i skikkelse af tætsiddende kvinder, der producerer Gelé Royal. De sidder i honninggule "celler" inspireret af honningbiens celler i bistadet. Videoens celler

## Torskemund med nektarsugende honningbi



skabes af tynde vægge af latex, som gennemlyses af gyldent lys, så scenen er badet i honninglys. Både skuespillerne og vandtårnets betongulv, som de sidder på i videoen, indsmøres i klistret substans og drysses med fnug, pulver og pudder illuderende pollenstøv.

Gelé Royal bliver spyttet fra arbejderbiernes munde i tårnets top, igennem en rist og 20 meter ned i to kolossale klangkar. Når spytdråberne rammer karrene, opstår lyd, der forstærkes af tårnets 15 sekunders efterklang. Karrene er inspireret af biernes celler af honning, pollen og voks med Gelé Royal – de er ligeledes kompositter af materialer og forarbejdning, hvoraf nogle materialer er støbte (gips og bivoks), gnedet på (vaseline), andet hamret i form (messing).

Klangkarrene er opbygget efter samme princip som en døbefont med kumme og dåbsfad. Kummen er en hul og lav cylinder af honningduftende voks med en dyb relief-struktur af hexagoner, hvori vaseline er indlejret. Dåbsfadet er hamret plademessing med tydelige spor efter arbejdsprocessen. De to dåbsfade har forskellig ujævn udformning. Hver gang en spytklat rammer dåbsfadet, opstår en tone. Fadene rummer forskellig mængde spyt, hvilket giver forskellige toner og i èt af dem ligger yderligere en overdimensioneret bi-larve. Bi-Larven er et instrument. Den er hul og spilles på, som på en flaske. Hele udstillingsperioden igennem drypper der spyt ned i karrene. Rundt om dem ligger plamager af størknet slimet sekret.

### Koncertperformance

Mellem søjlerne hænger fem kvindelige balletdansere (arbejderbier) i klatreudstyr med strenge mellem sig og vifter i metal i hænderne. Metal-vifterne fungerer som plekter på en guitar – ved anslag med en vifte på de udspændte strenge, skabes lyd, der opfanges af guitar pickups. Flere strenge, der ligger løst, er påsat balletdanserne. På gulvet går en arbejderbi og serverer gelé-klatter til publikum fra et fad, hvorefter hun samler larve-instrumentet op fra et klangkar og begynder at spille på det. Tre kvindelige korsangere inviterer publikum til at spænde de løse strenge og spille på dem, ligeledes med metalvifter. Korsangerne bryder ud i sang, et korværk bestående af lyde uden ord,

skabt til bierne.

Korværket skabes i samarbejde med komponist Toke Odin. Strengeinstrumentet udarbejdes under vejledning af komponist og instrumentbygger Lars Kynde. Videoens skuespillere er Rosalinde Mynster og Carla Thurøe. Filmfotografen er Catherine Pattinama Coleman.

Udstillingen gennemføres uanset den størrelse det samlede tilsagn ender på.

### Udstillingsstedet

Brønshøj Vandtårn, med dets 20 m høje søjlesal, har siden februar 2019 officielt været Kulturhus under Københavns Kommune. Gelé Royal bliver den tredje i udstillingsrækken i 2020, der sammenkobler det udtjente vandtårn med naturen og biodiversitet. Alle udstillingerne ledsages af foredrag, performance og undervisningsmateriale til de omkringliggende seks folkeskoler, som inviteres til at bruge udstillingen i deres undervisning. Samtidigt rykker det frivillige Bi-Laug i Brønshøj ind i parken ved tårnet sammen med "Vild med vilje". På denne måde vil børn og voksne kunne besøge bierne i virkeligheden, mens de selv prøver kræfter med biernes sanseverden i udstillingen.

Tak for gennemlæsning af min ansøgning.

Med venlig hilsen

Barbara Amalie Skovmand Thomsen