



Teknik- og Miljøudvalget

Orientering vedr. midtvejsevaluering af trafikforsøget i Guldbergsgade/Møllegade

Teknik- og Miljøforvaltningen har gennemført en midtvejsevaluering af trafikforsøget i Guldbergsgade/Møllegade. Midtvejsevalueringen viser, at det med første delforsøg er muligt at reducere den gennemkørende trafik i Møllegade/Guldbergsgade, mindske den samlede trafikbelastning i krydset Møllegade/Guldbergsgade samt til dels sænke hastigheden på strækningerne (bilag 1).

Politiet har revideret deres krav til, at forsøget skulle suppleres med et andet delforsøg i februar 2017, hvor effekten af at kunne køre fra Nørrebrogade gennem Møllegade til Nørre Allé skulle testes (se kort nedenfor). Ved planlægningen af forsøgsdesignet var dette ikke et ønske fra Teknik- og Miljøforvaltningen, da kommunens mål med forsøget blandt andet var at mindske den gennemkørende trafik. Politiets reviderede krav betyder, at forvaltningen ikke finder det nødvendigt at gennemføre det andet delforsøg.

På baggrund af midtvejsevalueringen anbefaler forvaltningen et højresvingsforbud fra Møllegade ad Guldbergsgade fra sydlig retning, og at de midlertidige vejbumper erstattes af permanente vejbumper. Da denne løsning ikke er finansieret ønsker forvaltningen at forlænge forsøget indtil det er afklaret, om der findes finansiering ved forhandlingerne om budget 2018. En forlængelse af forsøget fastholder de positive effekter frem til en eventuel permanent løsning, og giver samtidig forvaltningen mulighed for at indsamle yderligere data om effekten.

Findes der ikke finansiering i 2018 vil det ikke kunne lade sig gøre at etablere en permanent løsning, og forvaltningen vil fjerne de midlertidige bump pr. 1. november 2017, da hældningen på bumpene giver gener for naboer og cyklister, og derfor ikke er hensigtsmæssige til en permanent løsning.

Baggrund

Teknik- og Miljøudvalget godkendte den 14. december 2015 et medlemsforslag om, at Teknik- og Miljøforvaltningen skulle udarbejde en drøftelsessag om den trafikale situation i Guldbergsgade og mulighederne for at øge trafikikkerheden for cyklende og gående samt aflaste gaden for tung trafik. Den 22. februar 2016 drøftede udvalget på den baggrund et forslag til et todelt trafikforsøg i Guldbergsgade/Møllegade. Den 20. juni 2016 blev udvalget orienteret

19-01-2017

Sagsnr.
2017-0067193

Dokumentnr.
2017-0067193-6

Sagsbehandler
Katrine Lundbye
Westphall

Byplan Syd

Njalsgade 13
Postboks 348
2300 København S

Mobil
2425 7842

E-mail
EQIH@tmf.kk.dk

EAN nummer
5798009493149

om, at forsøget kunne igangsættes i sommeren 2016. Forvaltningen igangsatte i august 2016 forsøget efter et informationsmøde for borgerne.

Forsøgsdesign

I forsøgsperioden er etableret højresvingsforbud - markeret med et vejskilt - fra Møllegade mod Guldbergsgade fra både nord- og sydlig retning samt hastighedsdæmpende vejbump i Guldbergsgade og den nordlige ende af Møllegade. Herudover er etableret bump i Baggesensgade på modsatte side af Nørrebrogade, da forsøgets ændrede trafikafvikling muligvis kunne give øget trafik i Baggesensgade og Stengade (se kort nedenfor).

Midtvejsevalueringen

Forvaltningen har foretaget en midtvejsevaluering af trafikforsøgets første del (bilag 1). Evalueringen er sket på baggrund af trafiktællinger og -målinger foretaget før forsøget i efteråret 2014, juni 2016 og under forsøget i efteråret 2016.

Evalueringen viser, at det har været muligt at reducere den gennemkørende trafik i Møllegade/Guldbergsgade, mindske den samlede trafikbelastning i krydset Møllegade/Guldbergsgade samt til dels sænke hastigheden på strækningerne. Evalueringen viser også, at højresvingsforbuddet kun bliver overholdt af halvdelen af bilisterne. Forvaltningen vil foretage yderligere målinger inden afslutning af det forlængede forsøg, da særligt målingerne af hastighed har været svære at gennemføre grundet hærværk.

Høring

Forvaltningen har haft midtvejsevaluering og forvaltningens forslag i høring hos Nørrebro Lokaludvalg, Borgergruppen Stop trafikken i Guldbergsgade og Politiet.

Nørrebro Lokaludvalg har tilkendegivet, at de ikke ønsker andet delforsøg igangsat, da det vil give en ny uønsket gennemkørselsrute i området. Lokaludvalget ønsker, at trafikforsøget erstattes af en fysisk spærring i krydset og ændring af ensretningerne i Peter Fabersgade, Møllegade og Meinungsgade. Indtil dette kan iværksættes ønsker lokaludvalget, at første delforsøg fastholdes, men de ser det ikke som en permanent løsning.

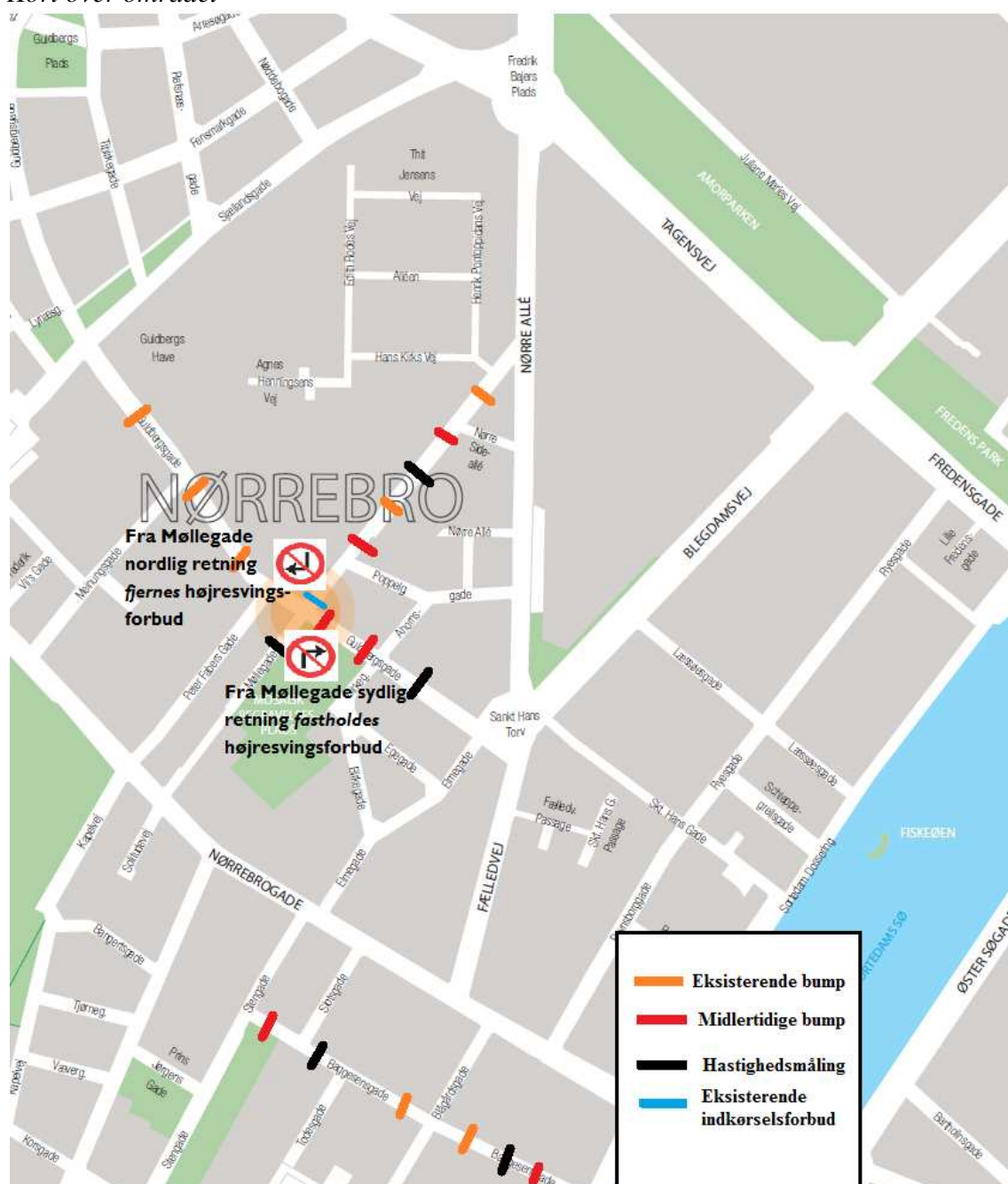
Forvaltningen bemærker hertil, at politiet har oplyst, at en fysisk spærring i krydset for at sikre overholdelse af højresvingsforbuddet ikke kan godkendes af politiet.

Borgergruppen "Stop Trafikken i Guldbergsgade" ønsker enten, at forsøget fortsættes eller at første delforsøg gøres permanent. Det er vigtigt for gruppen, at højresvingsforbuddet fra Møllegade Syd ad Guldbergsgade øst fastholdes.

Københavns Politi giver samtykke til både en permanentliggørelse af begge dele af forsøget i Guldbergsgade, såvel hastighedsdæmpning som højresvingsforbud i krydset, som til fortsættelse af forsøget.

Jakob Møller Nielsen
Serviceområdechef

Kort over området



Trafikforsøg Guldbergsgade/ Møllegade - Midtvejsevaluering



Foto af Martin Sørensen, Nørrebro Nordvest Bladet.

Indholdsfortegnelse

Trafikforsøg Guldbergsgade/ Møllegade - Midtvejsevaluering.....	1
I. Projektbeskrivelse.....	2
1.1 Evalueringsdesign.....	2
II. Resultater.....	3
1. Hastigheden på strækningerne Møllegade, Guldbergsgade og Baggesensgade.....	3
2. Trafikbelastningen i krydset Møllegade/Guldbergsgade.....	4
3. Gennemkørende trafik i Guldbergsgade/Møllegade.....	5
4. Henvendelser.....	7
5. Uheldsdata.....	8
II. Konklusion på resultater.....	8

I. Projektbeskrivelse

Nørrebro Lokaludvalg og en række borgere har siden 2014 ønsket, at der bliver gennemført en trafikal ændring af den måde biltrafikken bevæger sig på i sidegaderne til Nørrebrogade. Det kommer bl.a. til udtryk i krydset Guldbergsgade/Møllegade, hvor lokale beboere oplever en del gennemkørende trafik og mange svingende biler.

Forvaltningen har arbejdet med flere forskellige scenarier for trafikforsøg på baggrund af dialog med borgere, lokaludvalg samt Københavns Politi med udgangspunkt i fysiske spærringer fra 2015-2016. Politiet ønsker ikke, at der etableres fysiske spærringer, da man ikke ønsker yderligere underopdeling af området, idet det besværliggør politiarbejde, brand og redning samt mindsker den generelle fremkommelighed i området.

Forvaltningen igangsatte derfor i august 2016 et to delt trafikforsøg, som forvaltningen vurderer tilnærmelsesvis vil have den samme virkning som en fysisk spærring. Forsøgets hovedgreb er et skiltet højresvingsforbud fra Møllegade mod Gulbergsgade både fra nordgående og sydgående retning samt etablering af hastighedsdæmpende bump. Ved andet delforsøg, som er planlagt at blive etableret i februar 2017, vil man fjerne det eksisterende indkørselsforbud fra Guldbergsgade mod Møllegade i nordlig retning. Denne evaluering er således en midtvejsevaluering inden 2. delforsøg igangsættes. Forvaltningen forventede at trafikforsøget kunne have en vis betydning for trafikken på modsatte side af Nørrebrogade (Blågårdsgadekvarteret), da trafikmønstret med forsøget ændres og bilisterne derfor vil søge alternative veje. Effekten af trafikforsøget vil derfor muligvis være en mindre forøgelse af trafikken i Stengade og Baggesensgade. For at mindske generne etablerede forvaltningen to midlertidige bump i Baggesensgade for at mindske fart og muligvis også mindske antallet af bilister. Derfor er der i evalueringen også målt på hastigheden på denne strækning.

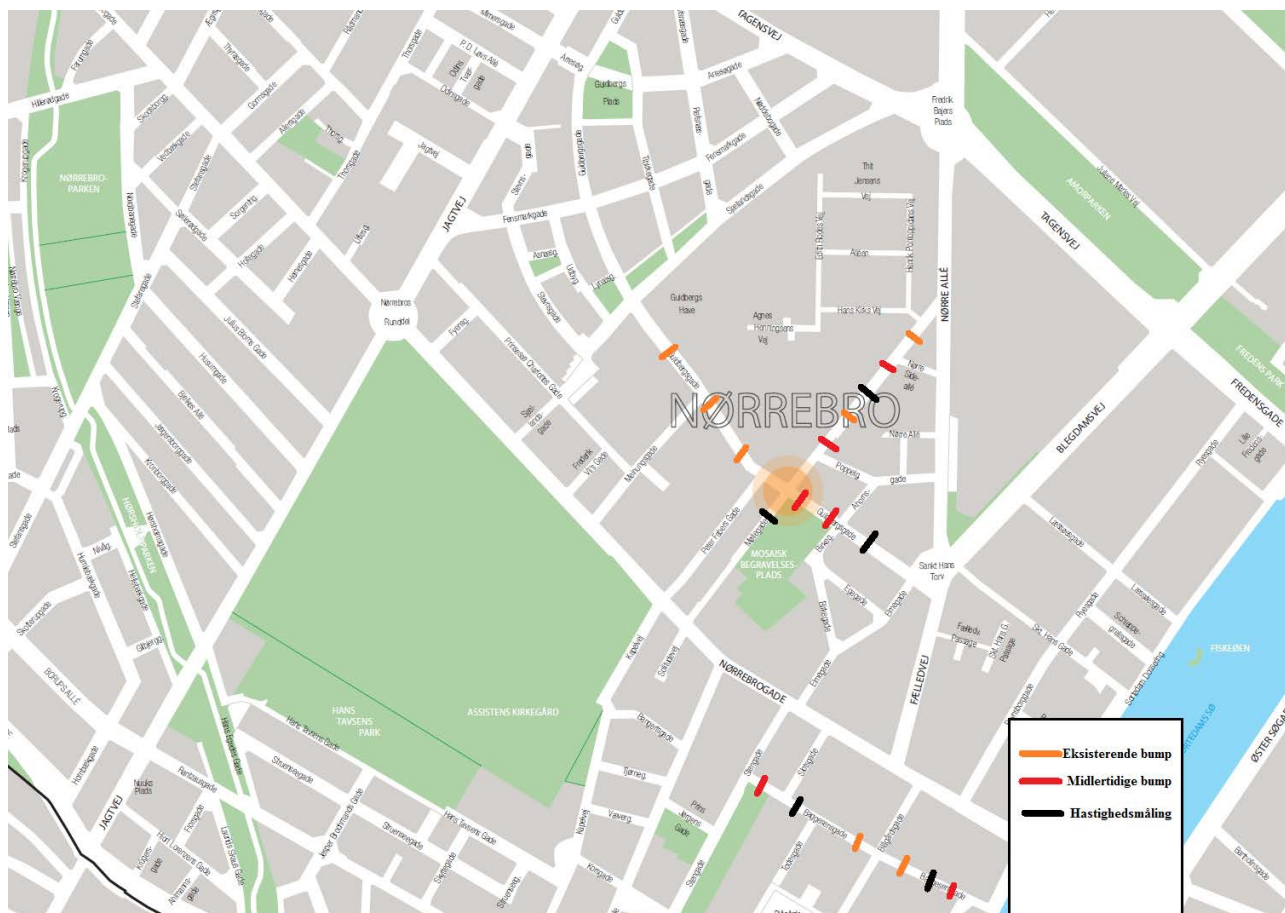
1.1 Evalueringsdesign

Biltrafik

Succeskriterier (<i>hvorfor</i>)	Hvilket middel?	Hvad måles?	Metode (<i>hvordan</i>)
Reduceret gennemkørselstrafik i Guldbergsgade Møllegade	Højresvingsforbud	1) Biler, der kører fra Nørrebrogade, af Møllegade til Guldbergsgade og Fælledvej for at komme udenom busslusen på ved Elmegade.	1) Nummerpladeanalyse 2) Tællinger i kryds
		2) Overtrædelse af højresvingsforbud fra Møllegade til Guldbergsgade	Registrering af overtrædelse af højresvingsforbud fra Møllegade til Guldbergsgade
Hastigheden i Guldbergsgade skal reduceres	Bump	Bilernes hastighed registreres.	Slangemåling (før- og eftermåling)
Hastigheden i Baggesensgade skal reduceres	Bump	Bilernes hastighed registreres.	Slangemåling (før- og eftermåling)

II. Resultater

1. Hastigheden på strækningerne Møllegade, Guldbergsgade og Baggesensgade



Kort 1. Placering af midlertidige bump og hastighedsmåling i Møllegade og Guldbergsgade.

Tabel 1 viser at hastigheden er steget på to ud af tre målte steder efter etablering af de midlertidige bump. I Baggesensgade er tallet steget med, 4-5km/t, og kan forklares med at bilisterne sænker hastigheden betragteligt før de passerer de midlertidige plast bump for derefter at øge hastigheden når bumpet er passeret. Bumpene er dog designet således, at de passeres optimalt (for støj, samt bilistens komfort) ved den hastighed, som de er designet til i dette tilfælde 30km/t. I Guldbergsgade er hastigheden steget markant med op til 14km/t i den ene retning, mens den er faldet med 10 km/t i den modsatte retning. Det kan umiddelbart ikke forklares, derfor har forvaltningen bestilt en ny måling i uge 47 og 48. I Møllegades nordlige ende er hastigheden reduceret med 4-5km/t.

BILAG 1

Teknik- og Miljøforvaltningen, Byens Udvikling, Center for Byplanlægning, 28. november 2016

	Hastighed, Uge døgn/ 85 % fraktil (hastighedsgrænse)		
	FØR (juni)	EFTER (nov.)	FORSKEL
Guldbergsgade v. nr. 8			
- Sydøst	36,1 km(50)	50,2 km (50)	14,1
- Nordvest	38,4 km (50)	28,3 km (50)	-10,1
- Total	37,1 km (50)	47,1 km (50)	10
Møllegade v. nr. 19-23			
- Sydvest (mod ensretning)		Ny tælling bestilt	
- Nordøst		Ny tælling bestilt	
- Total		Ny tælling bestilt	
Møllegade v. nr. 33			
- Sydvest	34,7 km (50)	30,8 km (50)	-3,9
- Nordøst	34,4 km (50)	29,6 km (50)	-4,8
- Total	34,6 km(50)	30,4 km (50)	-4,2
Baggesensgade v. nr. 7			
- Sydøst	26,3 km (40)	Ny tælling bestilt	
- Nordvest	44,6 km (40)	Ny tælling bestilt	
- Total	34,3km (40)	Ny tælling bestilt	
Baggesensgade v. nr. 31			
- Sydøst	27,8 km (40)	31,2 km (40)	3,4
- Nordvest	28,7 km (40)	32,9 km (40)	4,2
- Total	28,2 km (40)	31,9 km (40)	3,7

Tabel 1. Hastighed målt i hhv. juni og nov. 2016

2. Trafikbelastningen i krydset Møllegade/Guldbergsgade

Forsøgets hovedgreb har været at regulere bevægelsen fra Møllegade syd mod Guldbergsgade øst samt fra Møllegade nord mod Guldbergsgade vest med et svingforbud. Krydstællingen ovenfor viser at disse bevægelser er faldet med hhv. 507 og 125 køretøjer. Det vil sige at hhv. 607 og 233 køretøjer, svinger ulovligt til højre. Sammenlignet til 2014 tallet er der nu således halvdelen, der med højresvingsforbuddet kører ulovligt til højre. Højresvingsforbuddet er således blevet overholdt af ca. halvdelen af køretøjerne for hver svingbevægelse. Venstresving fra disse retninger er tilsvarende steget med hhv. 116 og 69 køretøjer.

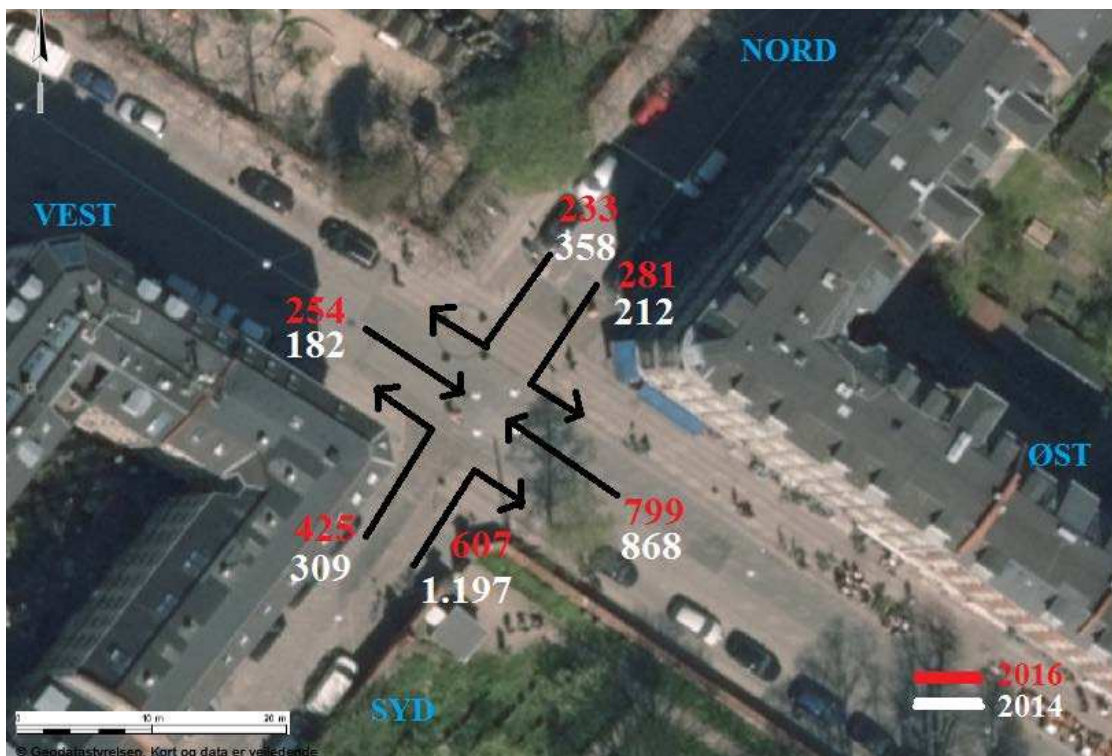
Krydstællingen (tabel 2) viser derudover at den samlede trafikbelastning i krydset er faldet med 527 køretøjer, det vil sige at den samlede trafikbelastning i krydset er faldet med 16,8 %.

BILAG 1

Teknik- og Miljøforvaltningen, Byens Udvikling, Center for Byplanlægning, 28. november 2016

Krydset Møllegade/ Guldbergsgade, antal	FØR	EFTER	FORSKEL	Procent
Møllegade (syd) mod øst	1197	607	-507	
Møllegade (syd) mod vest	309	425	116	
Møllegade (nord) mod vest	358	233	-125	
Møllegade (nord) mod øst	212	281	69	
Guldbergsgade(øst) mod vest	868	799	-69	
Guldbergsgade (vest) mod øst	182	254	72	
I alt	3126	2599	-527	16,8 %

Tabel 2: Krydstælling i krydset Guldbergsgade/Møllegade hhv. 2014 og 2016



Kort 2. Krydstælling i krydset Guldbergsgade/Møllegade hhv. 2014 og 2016.

3. Gennemkørende trafik i Guldbergsgade/Møllegade

Tabellerne 3.a og 3.b viser at både det samlede antal køretøjer, der kommer igennem området samt antallet af gennemkørende køretøjer er faldet både i Møllegade og Guldbergsgade/Peter Fabers Gade/Meinungsgade fra 2014-2016.

Tabel 3.a viser det *samlede* antal køretøjer, som er registreret i de to registreringsperioder (spidsbelastningstimerne kl. 7-9 samt kl. 15-18.). Den viser at der ved post 1 og 2 er registreret færre køretøjer i 2016, mens man ved post 3 har registreret flere køretøjer. Der er således flere, der benytter alternative ruter, hvor de kommer forbi Fælledvej/Nørrebrogade. Dette kan skyldes højresvingforbuddene i Møllegade/Guldbergsgade. Faldet i antal af køretøjer ved post 1 og 2 er dog sammenlagt større end stigningen ved post 3. Det vil alt andet lige sige at den samlede trafikbelastning i området er faldet med 25 % jf. tabel 3a.

Tabel 3.b viser antallet af de *gennemkørende* køretøjer og deres fordeling i spidsbelastningsperioden.

BILAG 1

Teknik- og Miljøforvaltningen, Byens Udvikling, Center for Byplanlægning, 28. november 2016

Samlet antal biler registeret fra de tre tælleposter (antal)									
Post 1 mod syd				Post 2 mod syd			Post 3 mod nord		
	FØR (2014)	EFTER (2016)	FORSKEL	FØR (2014)	EFTER (2016)	FORSKEL	FØR (2014)	EFTER (2016)	FORSKEL
I alt	1072	605	-467	1262	912	-350	671	732	61
Samlet	3005	2249	-756 / 25 %						

Tabel 3.a Nummerpladeanalyse af gennemkørende trafik hhv. 2014-2016. Rambøll

Gennemkørende biler i Møllegade (antal)				Gennemkørende biler i Peter Fabersgade/ Meinungsgade (antal)		
KL	FØR (2014)	EFTER (2016)	FORSKEL	FØR (2014)	EFTER (2016)	FORSKEL
7-9	46	35	-11	34	27	-7
17-18	49	42	-7	42	40	-2
I alt	95	77	-18	76	67	-9

Tabel 3.b Nummerpladeanalyse af gennemkørende trafik hhv. 2014 og 2016. Rambøll.

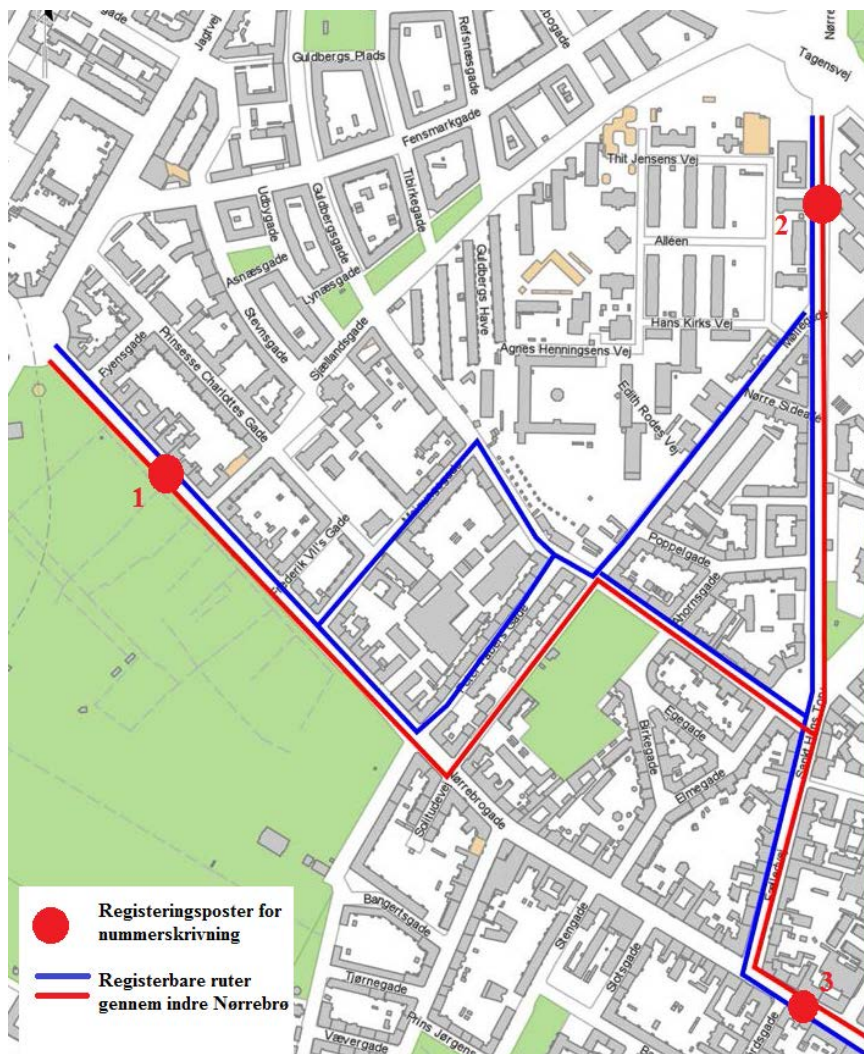
Tabel 3.c og 3.d viser hhv. antallet af køretøjer i krydset Møllegade /Guldbergsgade ligeledes i spidstimerne, og den samlede gennemkørende trafik i procent i spidsbelastningstimerne. Tallet viser at den procentvise gennemkørende trafik er faldet fra 12 % i 2014 til 8,7 % i 2016.

Antal bilister i krydset Møllegade/Guldbergsgade i spidstimerne kl 7-9 samt kl 15-18			
KL	FØR (2014)	EFTER (2016)	FORSKEL
7-9	557	418	-139
15-18	847	828	-19
I alt	1431	1246	-158

Tabel 3.c. Antal bilister krydset Møllegade Guldbergsgade i spidstimerne

Gennemkørende Møllegade/Guldbergsgade i spidstimerne kl. 7-9 samt kl. 15-18			
	FØR (2014)	EFTER (2016)	FORSKEL
I alt antal gennemkørende	171	144	-27
Antal biler i spidstimerne i krydset	1431	1246	-158
Procent gennemkørende	12 %	8,7 %	-3,3 %

Tabel 3.d. Gennemkørende biler i krydset Møllegade/Guldbergsgade



Kort 3: Kort over registreringsposter og registrerbare ruter i fbm. nummerpladeanalyse. Rambøll 2014 og 2016.

4. Henvendelser

Forvaltningen har modtaget 40 henvendelser fra 29. juli til og med 1. nov. 2016 (se bilag 1.b for oversigt), fra borgere og lokaludvalg vedrørende trafikforsøget. Forsøget gik i gang 10. august og har således pr. dags dato (21.nov) varet i fire en halv måned.

Henvendelserne kan inddrages i tre overordnede kategorier.

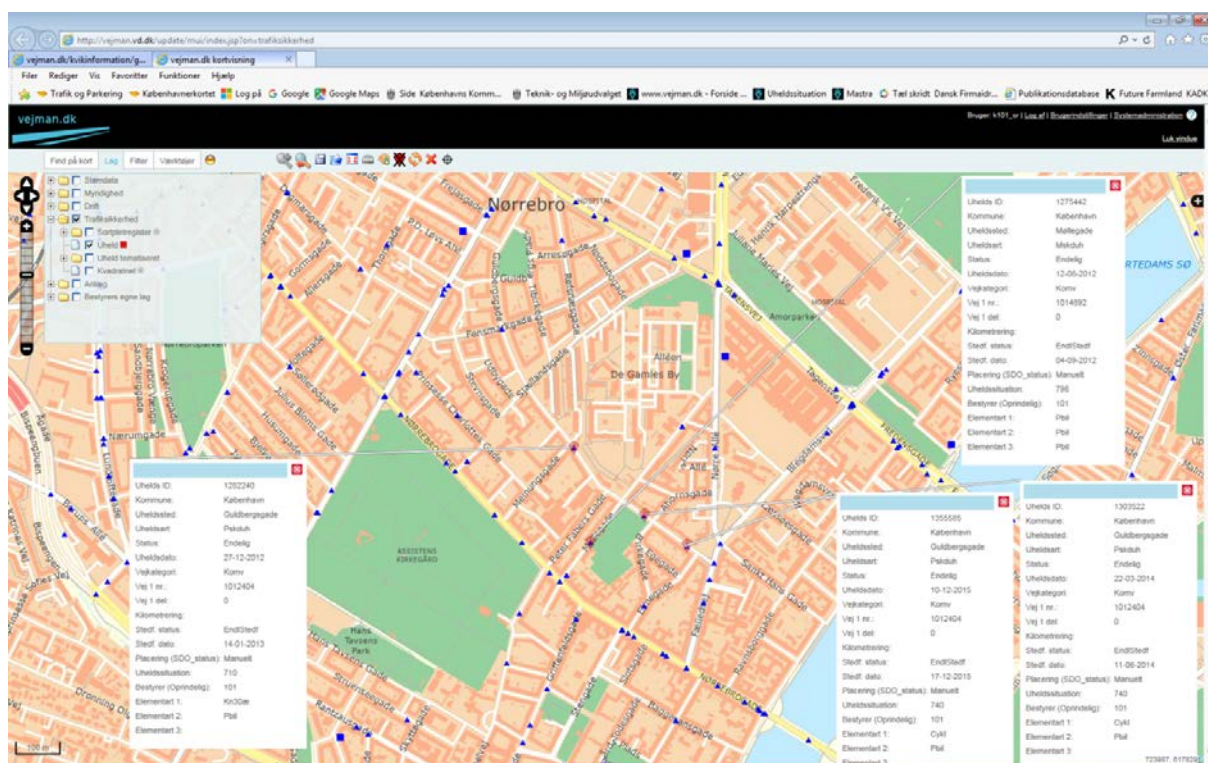
- 1) Øget omvejskørsel til bopæl.
- 2) Gener ved midlertidige bump: støj og rystelser i naboejendomme samt ubehagelige for cyklister at passere.
- 3) Højresving bliver ikke overholdt

Det har overvejende været lokale beboere, der har henvendt sig i perioden. Især beboere i kvarteret omkring Elmegade og Birkegade samt kvarteret omkring Skt. Hans Gade.

5. Uheldsdata

Der er ikke registreret nogle uheld i forsøgsperioden. Fra 2011 til 7. nov. 2016 er der registreret 5 uheld, en med mindre personskade og resten udelukkende materielskade.

De manuelle tællere i krydset Møllegade/Guldbergsgade observerede mange konflikter i krydset, både biler/cykler, cykler/cykler og cykler/fodgængere. Det var konfliktskyldt hele dagen, men værst i morgenmyldretiden.



Kort 4: Kort overblik over registrerede uheld fra 2011-2016.

II. Konklusion på resultater

- *Mindre gennemkørende trafik:* Den målte gennemkørende trafik i krydset Møllegade og Guldbergsgade er reduceret fra 12 % i 2014 til 8,7 % i 2016.
- *Mindre trafikbelastning i krydset Guldbergsgade/ Møllegade:* I krydset er trafikken faldet fra dagligt 3126 køretøjer i 2014 til 2599 i 2016. Et fald på 527 køretøjer svarende til 16,8 %. Den generelle trafikbelastning i området som helhed er faldet med 25 %.
- *Højere hastighed:* Hastigheden er steget på to ud af tre målte steder efter etablering af præfabrikerede plastik bump. I Baggensengade kan stigningen på 4-5 km/t forklares med, at bilisterne sænker hastigheden betragteligt før de midlertidige plast bump passeres for derefter at øge farten, når bumpet er passeret. I Guldbergsgade kan stigningen med 10-14 km/t umiddelbart ikke forklares, hvorfor forvaltningen har bestilt en ny måling, som vil blive foretaget i uge 47 og 48. På den tredje strækning i nordlig ende af Møllegade er hastigheden faldet med op til 5 km/t.
- *Højresvingsforbud overholdes ikke:* Højresvingsforbuddet i Møllegade mod Guldbergsgade bliver kun overholdt af ca. halvdelen af bilisterne. Politiet har oplyst, at de enkelte gange under forsøget har udført kontrol, hvor der er uddelt advarsler og ikke bøder.

BILAG 1

Teknik- og Miljøforvaltningen, Byens Udvikling, Center for Byplanlægning, 28. november 2016

- *Primært utilfredshed i borgerhenvendelser:* I midtvejsevalueringen har ikke indgået en måling af beboernes tilfredshed med forsøget, men forvaltningen har i forsøgsperioden modtaget 40 henvendelser, særligt fra beboere i kvarteret omkring Elmegade og Birkegade samt kvarteret omkring Skt. Hans Gade. Henvendelserne kan overordnet inddeles i tre emner:
 - Utilfredshed med øget omvejskørsel til bopæl.
 - Gener ved midlertidige bump: støj og rystelser i naboejendomme samt generende for cyklister at passere.
 - Positive over tiltag med hastighedsdæmpende bump.
 - Bemærkninger om, at højresvingsforbuddet ikke bliver overholdt.