

# Kulturskibet M/S ILLUTRON

- hvor kreativiteten flyder -



Foreløbig skitse af M/S ILLUTRON med en ny etage efter ombygning.



Illutron på Teglholmen. Foto: Mathias Vejerslev

# INDHOLDSFORTEGNELSE

|  |           |
|--|-----------|
| <b>KULTURSKIBET M/S ILLUTRON</b>               | <b>2</b>  |
| Udfordringerne ved de nuværende fysiske rammer | 2         |
| Kultur i hele havnen                           | 3         |
| <b>DEL 1: FREMTIDIG DRIFT</b>                  | <b>4</b>  |
| <b>ORGANISATION</b>                            | <b>4</b>  |
| Fonden Kulturskibet M/S ILLUTRON               | 4         |
| Daglig ledelse                                 | 4         |
| Partnerskaber                                  | 5         |
| Brugerklub                                     | 5         |
| Ejerskab af skibet                             | 5         |
| <b>DE FYSISKE RAMMER</b>                       | <b>5</b>  |
| Nye muligheder                                 | 7         |
| <b>ÅRSHJUL</b>                                 | <b>8</b>  |
| Mulighederne skifter med årstid og anløbssted  | 9         |
| Kort over anløbssteder                         | 9         |
| <b>FASTE AKTIVITETER</b>                       | <b>10</b> |
| Åbne værksteder                                | 10        |
| Workshops og Kurser                            | 11        |
| Eksempel på workshop: Instrumentværkstedet     | 11        |
| Udviklingsaktiviteter med kunsten i centrum    | 12        |
| Udlejning                                      | 12        |
| <b>ØKONOMI</b>                                 | <b>13</b> |
| Driftsbudget for Kulturskibet M/S ILLUTRON     | 13        |
| <b>DEL 2: RENOVERINGSPROJEKTET</b>             | <b>15</b> |
| Tidsplan                                       | 15        |
| <b>BYGGEETAPER</b>                             | <b>15</b> |
| Fase 0) Forprojekt                             | 15        |
| Fase 1) Lovliggørelse                          | 15        |
| Fase 2) Forbedringer                           | 15        |
| Fase 3) Udvidelse                              | 16        |
| <b>ØKONOMI</b>                                 | <b>16</b> |
| Nøgletal for ombygning                         | 16        |
| Finansieringsplan                              | 16        |
| <b>BILAG 1: PROJEKTGRUPPE</b>                  | <b>17</b> |
| <b>BILAG 2: RÅDGIVERE OG MYNDIGHEDER</b>       | <b>18</b> |
| <b>BILAG 3: FORENINGEN ILLUTRON</b>            | <b>19</b> |
| <b>BILAG 4: TEGNINGER OG MODELLER</b>          | <b>27</b> |
| <b>BILAG 5: BUDGET FOR OMBYGNING</b>           | <b>30</b> |
| <b>BILAG 6: LIGNENDE PROJEKTER</b>             | <b>35</b> |

# KULTURSKIBET M/S ILLUTRON

Siden 2007 har skibet<sup>1</sup> illutron været en integreret del af Københavns Havn og kunstscene, hvor det som maritimt kunslaboratorium har skabt rum til eksperimenter og kulturelle events på og ved vandet. Foreningen illutron, som ejer skibet, har på frivillig basis og med minimale driftsomkostninger drevet skibet, skabt eksperimenterende kulturelle events, produceret kunst og fungeret som en inkubator for kunstneriske og kreative unge københavnere.

Alt det vil vi i foreningen illutron fortsætte med. Men vi ønsker nu at tage skridtet videre og udvide vores offentlige aktiviteter, så flere kan få del i de unikke oplevelser, som vi kan tilbyde fra skibet. Med en gennemgribende renovering af skibet og professionalisering af driften ønsker vi at skabe et sted, hvor københavnere, ung som gammel, kan opleve, udforske og eksperimentere med kunst og teknologi. Et åbent, maritimt kulturhus, som bliver unikt ikke bare for København eller Danmark, men også internationalt. Vi vil bygge oven på de erfaringer, vi har gjort os gennem de seneste 13 år, og trække på de mange kompetencer og det brede netværk, vi i dag besidder.

## Udfordringerne ved de nuværende fysiske rammer

Drømmen om at åbne illutron mere op for omverdenen er på ingen måde ny. Vi har i årevis haft både lysten og kompetencerne til blandt andet at tilbyde ART+TECH workshops for børn, give flere unge kunstnere adgang til vores værksteder og facilitere større events og koncerter ombord på skibet. Men skibet er i dag langt fra "børnesikret" og de fysiske forhold gør, at skibet er for koldt til at byde gæster indenfor i vinterhalvåret. Dertil kommer, at vi ikke har haft ressourcerne til at udføre de fornødne ombygninger til at få en godkendelse som egentligt offentligt eventsted.

Det, at vi netop nu har samlet kræfterne og modet til at gøre vores drømme mulige via en større renovering af skibet, er til dels foranlediget af et nyt regelsæt for husbåde i Københavns havn: Alle husbåde skal fremover byggesagsbehandles og godkendes. Denne godkendelse inkluderer blandt andet et bundsyn på land, hvilket for et skib på illutrons størrelse og vægt i sig selv er en udgift på mindst 1 million kroner. Et beløb som er svært at retfærdiggøre - og anskaffe - hvis ikke vi samtidig benytter anledningen til at foretage en renovering, som gør skibet helårsanvendeligt og sikkert at opholde sig på for et større antal både børn og voksne.

Med projektet "Kulturskibet M/S ILLUTRON" sikrer vi dermed ikke blot at skibet fortsat kan eksistere i Københavns Havn, men giver det samtidig et helt nyt liv som åbent kulturhus med flere aktiviteter og bedre faciliteter til glæde for en større brugerskare - i mange år frem.

## Kultur i hele havnen

København udvikler sig i disse år med forrygende hast, hvor flere nye boligområder skyder op langs havneløbet fra Sydhavn til Nordhavn. Kulturtilbud, fritidsaktiviteter og rum for fællesskaber tager mange år og ressourcer at etablere, og udbuddet følger sjældent i takt med den stigende efterspørgsel hos de mange nye familier i de nye bydele.

---

<sup>1</sup> Teknisk set er illutron ikke et skib, men en pram, da det ikke kan sejle ved egen kraft. Se eventuelt mere om fartøjets historie i Bilag 3.

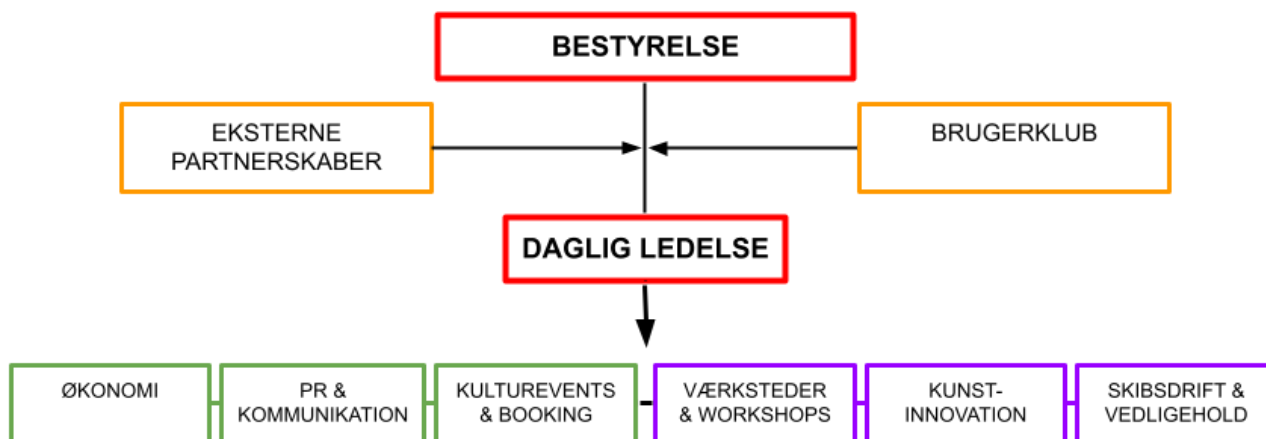
Med Kulturskibet M/S ILLUTRON får København et flydende kulturhus, som bogstaveligt talt kan flytte sig med tiden, udviklingen og efterspørgslen. Et sted som vil spænde vidt, ikke blot hvad angår aktiviteter og muligheder, men også hvad angår lokation: Kulturskibet M/S ILLUTRON vil i løbet af kalenderåret lægge til i flere forskellige bydele efter et nøje planlagt skema, således at det bedst muligt kan understøtte den lokale kultur. Afhængig af anløbssted og behov er der mulighed for at skoler og foreninger kan benytte faciliteterne, ligesom der vil blive tilbudt en bred vifte af muligheder for alle københavnere. Med et maritimt omdrejningspunkt kan man benytte værksteder, deltage i workshops, opleve koncerter, udstillinger og scenekunst - eller blot fortabe sig på skibet, der er et sjældent stykke kulturhistorie, som udgør et lille eventyr i sig selv.



Ildkanon. Bl.a. brugt på CopenHell gennem ni år.

# DEL 1: FREMTIDIG DRIFT

## ORGANISATION



### Fonden Kulturskibet M/S ILLUTRON

Ved projektets opstart etableres en non-profit selvejende institution, fonden Kulturskibet M/S ILLUTRON. Der etableres en bestyrelse for fonden, som forventes at bestå af i alt 7-9 medlemmer fordelt således:

- 2-3 medlemmer fra foreningen illutron.
- 2-3 repræsentanter fra faste partnere (fx KIT, Kulturhavn, Havnefronten)
- 2-3 repræsentanter fra investorer (fx By & Havn, REDA)
- 1-2 medlemmer af brugerklubben
- Yderligere repræsentanter fra investorer eller partnere kan eventuelt tilknyttes som observatører.

### Daglig ledelse

Foreningen og skibet illutron har hidtil været drevet af en kollektiv ledelse, hvilket vi ønsker at fastholde som princip, samtidig med at ledelsen ønskes professionaliseret. Vi foreslår, at der udpeges en kollektiv ledelse på tre personer med hver deres specifikke ansvarsområde, hvoraf én udpeges som juridisk ansvarlig. Ansvarsfordelingen forestiller vi os udmøntet i stil med organisationsdiagrammet ovenfor, således at én fungerer som daglig leder med personaleansvar og det generelle overblik, mens de to andre tildeles ansvarsområder eksemplificeret med henholdsvis grøn og lilla i modellen. Den kollektive ledelse godkendes af fondens bestyrelse.

## **Partnerskaber**

Der etableres partnerskaber med en række centrale aktører, som har interesse i de muligheder projektet bringer, som ønsker at være partnere i tilbagevende aktiviteter og som har netværk i de for projektet relevante kredse. Ideelt set vil der indgås partnerskaber med:

- By & Havn (fx i Nordhavn, hvor der endnu ikke er et kulturhus)
- REDA - Refshaleøens Ejendomsselskab
- Kunst- og kulturaktører (fx KIT, DAC, Det Kongelige Bibliotek, Kulturhavn)
- Lokale institutioner (fx Børnekulturstedet Karens Minde, Skolen i Sydhavnen, Kulturhuset Islands Brygge).

## **Brugerklub**

Igennem årene har illutron opbygget en kreds af brugere og følgere, som regelmæssigt deltager i arrangementer, benytter værksteder og på anden vis besøger og anvender skibet. Det er afgørende at fastholde denne gruppe og invitere dem med i projektet fra start, da de udgør en base for fremtidens brugere med interesse i at anvende skibets faciliteter og engagere sig som frivillige.

Vi ønsker at formalisere denne gruppe brugere i en "brugerklub", som kan blive tildelt rettigheder og få mulighed for at indgå i skibets drift og beslutningsprocesser. Samtidig sikres en kollektiv og brugerdreven profil, som altid har været en hjørnesten i illutrons filosofi.

Medlemskab af brugerklubben vil være åbent for alle interesserede og opnås ved at betale et kontingent. Vi forestiller os, at der oprettes både A- og B-medlemskaber, hvor et A-medlemskab kan give ekstra brugerrettigheder og eksempelvis medlemsrabat på workshops og andre aktiviteter, mens B-medlemmer for et mindre beløb kan vise deres støtte og opnå stemmeret.

Foreningen illutron består i dag af 24 medlemmer, mens yderligere 40-50 personer betragtes som faste brugere og nære allierede. Dertil har illutrons Facebook Page knap 4200 følgere, mens vores åbne Facebook-gruppe har knap 3400 medlemmer. Der må forventes at være et vist overlap mellem de to grupper, men det stemmer fint overens med de 3000-4000 personer, som vi estimerer besøger skibet hvert år.

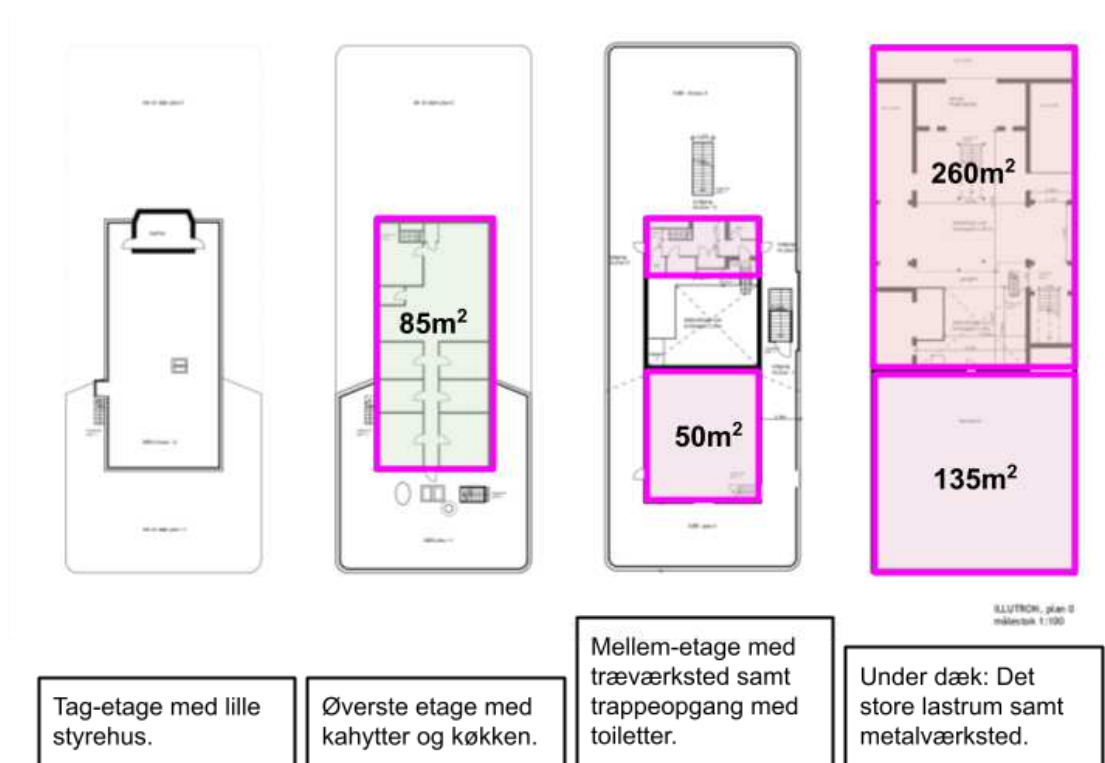
## **Ejerskab af skibet**

Skibet illutron ejes i dag gældfrit af foreningen illutron. Ved projektets opstart vil ejerskabet - ligesom driften - af skibet overgå til fonden Kulturskibet M/S ILLUTRON.

## **DE FYSISKE RAMMER**

De nuværende fysiske rammer har overordnet set to problematikker i forhold til at udnytte det enorme potentiale, som skibet besidder. Dels betyder manglende isolering, at skibet for langt de fleste aktiviteter er uanvendeligt i store dele af året - kun et enkelt, mindre, lokale kan med fuld blus på brændeovnen opvarmes til stuetemperatur, hvilket udelukker alle stillesiddende aktiviteter

og generelt enhver publikumsaktivitet i vinterhalvåret. Dels er der en række mangler ift. sikkerhed og indeklima: Skibet fremstår i dag langt fra sikkert for børn, adgang for dårligt gående er så godt som umuligt og grundet fugt er der problemer med skimmel på overetagen.



Vejledende plantegning af illutron i dag.

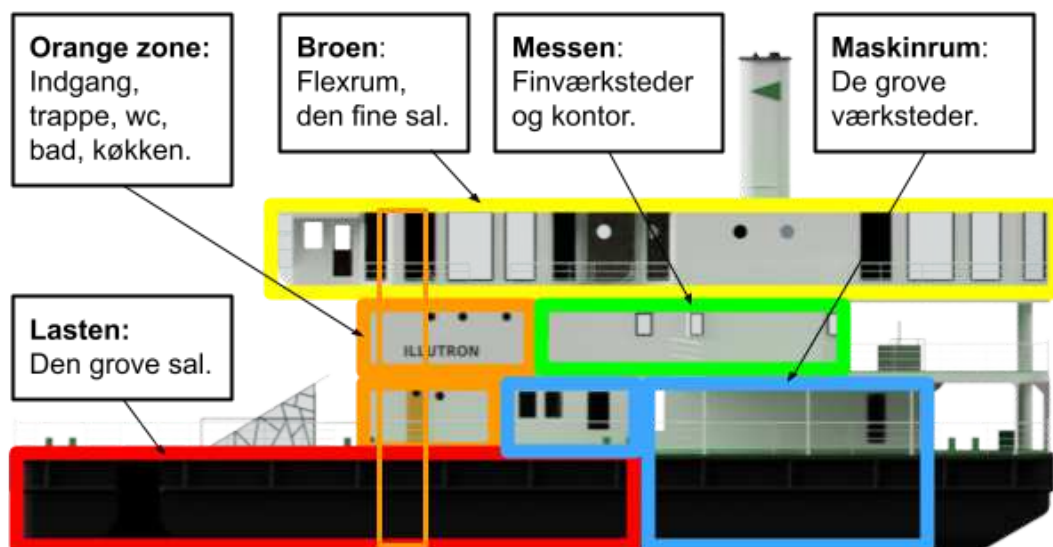
De forslag, vi har til ombygningen - herunder både renovering, forbedringer og udvidelse - bygger dels på vores erfaringer gennem de seneste 13 år for hvad der mangler, og dels på krav fra myndigheder mht. skibets holdbarhed, sikkerhed og adgangsforhold. Endeligt giver den foreslåede udvidelse med en ekstra helårsisoleret etage mulighed for en lang række aktiviteter, som skibet i sin nuværende form ikke kan rumme.

Renoveringsprojektet, som beskrives mere detaljeret i "Del 2: Renoveringsprojektet", vil foregå i tre faser (foreløbigt, anslået budget):

| Post                                   | Tekst                      | Beløb                |
|--|----------------------------|----------------------|
| Fase 0: Forprojekt                     | 12 måneder (fra juni 2021) | 420.000,00           |
| Fase 1: Lovliggørelse                  | 3 måneder                  | 2.000.000,00         |
| Fase 2: Istandsættelse og forbedringer | 6-9 måneder                | 7.500.000,00         |
| Fase 3: Udvidelsen                     | 3-6 måneder                | 2.500.000,00         |
| Drift under fase 1-3                   |                            | 1.500.000,00         |
| <b>i alt</b>                           |                            | <b>13.920.000,00</b> |

## Nye muligheder

Med ombygning og renovering af skibet, herunder forbedring af flugtveje så der kan opholde sig flere mennesker ombord ad gangen, skabes en række muligheder for både nye og gamle aktiviteter, som vil kunne foregå samtidig og - ikke mindst - året rundt.



Der skabes 4+1 zoner som kan være aktive samtidig:

**Broen (gul):** Den nye overetage som danner rammerne om et flexrum som vil være velegnet til aktiviteter som finder sted på gulvet som øvelser og leg, eller foredrag og undervisning. Et modul-indrettet og stort lyst lokale med mange muligheder.

**Messen (grøn):** Nuværende øverste etage. Indeholder flere mindre værksteder med de finere ting såsom instrumentbygning og elektronik. Her vil også være mulighed for at have et mindre kontor og indkvartering af "Artists in residence".

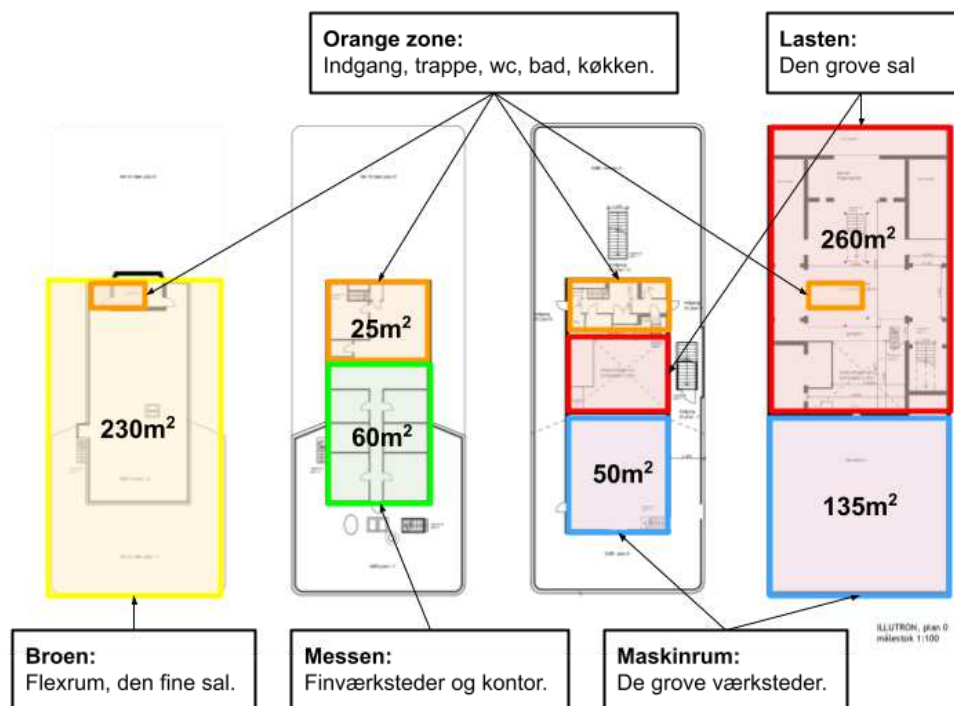
**Maskinrum (blå):** Her er smeden, armboldten, svejseapparatet, drejebænken, CNC fræseren og rundsaven, fordelt på to etager og med lastlem til fordækket.

**Lasten (rød):** Råt og industrielt lastrum med plads til 150 personer. Her kan afholdes koncerter, afholdes workshops som sviner og kræver plads, og der kan larmes og trampes i dørken uden det gør noget. Stor lastlem med adgang for kranen. Ud over at sænke gulvet, for at skabe ekstra loftshøjde, er det tanken at rummet bevares som det fremstår i dag.

**Orange zone:** Det er den mere praktiske zone med trappetårn/flugtveje, toiletter, køkken og bad. Dette område benyttes af alle ombord.



Dertil kommer de store **udendørs arealer** som strækker sig over tre plan. Øverst er en kæmpe tagterrasse med den gode udsigt, nederste dæk er stort og åbent i den ene ende hvor kranen er, de to forreste dæk er/bliver overdækket så man kan opholde sig i ly for regnen.



## ÅRSHJUL

Årshjulet herunder er et oplæg som skal illustrere hvordan en cyklus eksempelvis kunne se ud. Det vil også være muligt at skibet flyttes langt oftere og på den måde får en mere kompleks cyklus, hvilket vil øge muligheden for at bruge skibet fast i undervisningen på skoler og institutioner.

| PLACERING           | JAN    | FEB    | MAR    | APR    | MAJ    | JUN    | JUL    | AUG    | SEP    | OKT    | NOV    | DEC    |
|---------------------|--------|--------|--------|--------|--------|--------|--------|--------|--------|--------|--------|--------|
| Refshaleøen         | Yellow |        | Yellow |        |        |        |        |        |        |        | Yellow | Yellow |
| Sydhavn             |        | Cyan   |        |        | Cyan   |        |        |        | Cyan   |        |        |        |
| Ofelia Plads        |        |        |        |        |        |        | Purple |        |        |        |        |        |
| Nordhavnen          |        |        |        | Green  |        |        |        | Green  |        | Green  |        |        |
| Lynetteøen          |        |        |        |        |        | Red    |        |        |        |        |        |        |
| AKTIVITET           |        |        |        |        |        |        |        |        |        |        |        |        |
| Maritime værksteder | Brown  | Brown  | Brown  | Brown  | Brown  |        | Brown  | Brown  | Brown  | Brown  | Brown  | Brown  |
| Dykkerklub          |        |        |        | Blue   | Blue   | Blue   |        | Blue   | Blue   | Blue   |        |        |
| Teater Metropolis   |        | Purple |        | Purple | Purple |        | Purple | Purple | Purple | Purple |        |        |
| Legeland            | Yellow | Yellow | Yellow | Yellow | Yellow | Yellow | Yellow | Yellow | Yellow | Yellow | Yellow | Yellow |
| Workshops           | Green  | Green  | Green  | Green  | Green  |        |        | Green  | Green  | Green  | Green  | Green  |

## Mulighederne skifter med årstid og anløbssted

**Refshaleøen** er illutrons hjemhavn. Her vil fokus være på forberedelser, vedligehold og udstillinger. Her kan fx forberedes en årlig sejrende forestilling med kæmpe pyroteknik og voldsomme springvand, bygget over fabler i vores kulturarv, som kan ses fra kajen i det centrale København. Her vil endvidere være faste udstillinger på kajen med interaktiv og industriel installationskunst.

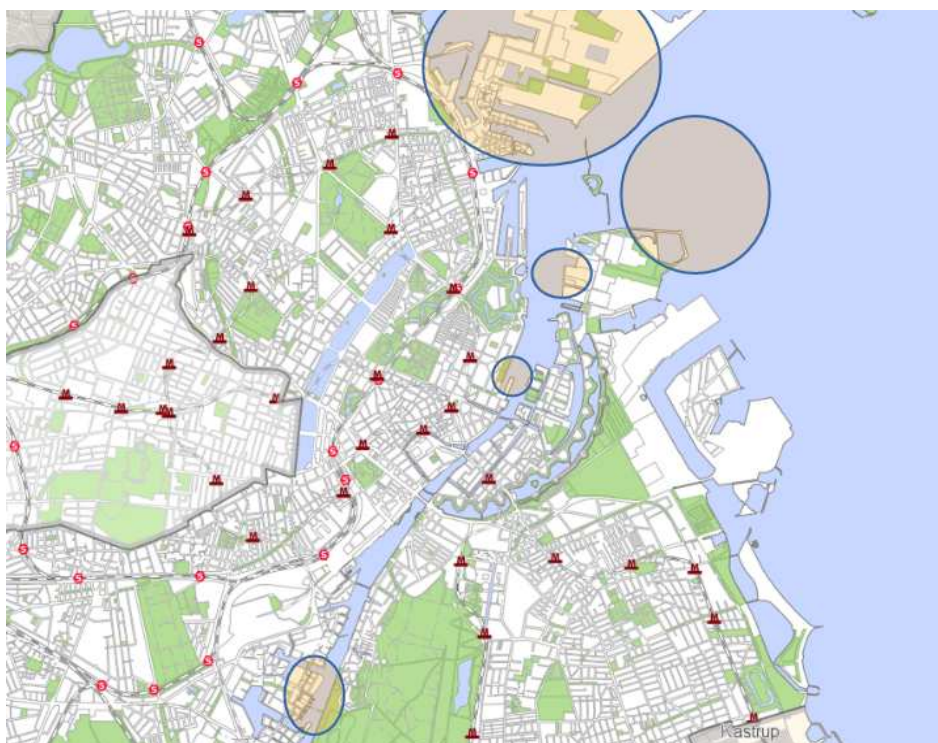
I **Sydhavnen** vil være fokus på maritime workshops for skoleelever og aktiviteter for de mindre, såsom at opfoste din egen musling, styre en undervandsrobot og sikkerhed ved vandet for børn og unge. Fx i samarbejde med Børnekulturstedet Karens Minde og Skolen i Sydhavnen.

**Ofelia Plads** i centrum vil have fokus på teater og performance. Her skal byrummet udfordres og en salt sanselighed få os til at opleve og stille spørgsmål. Udstillinger og debatter vil samle op og berige til en æstetisk, demokratisk kultur.

**Nordhavn** peger i retning af en bred ungdom og andre måder at gøre tingene på, at se fra andre vinkler, både kulturelt, fysisk og mentalt. Interaktive installationer som til dels skabes af de fremmødte, er med til at skabe et univers i en blanding af teater, 3D gaming og performance. Et kulturhus, som ikke er helt som de andre, der skal skabe et nyt brugersegment i kulturlivet og udfordre de gængse rammer i dagens kulturtilbud.

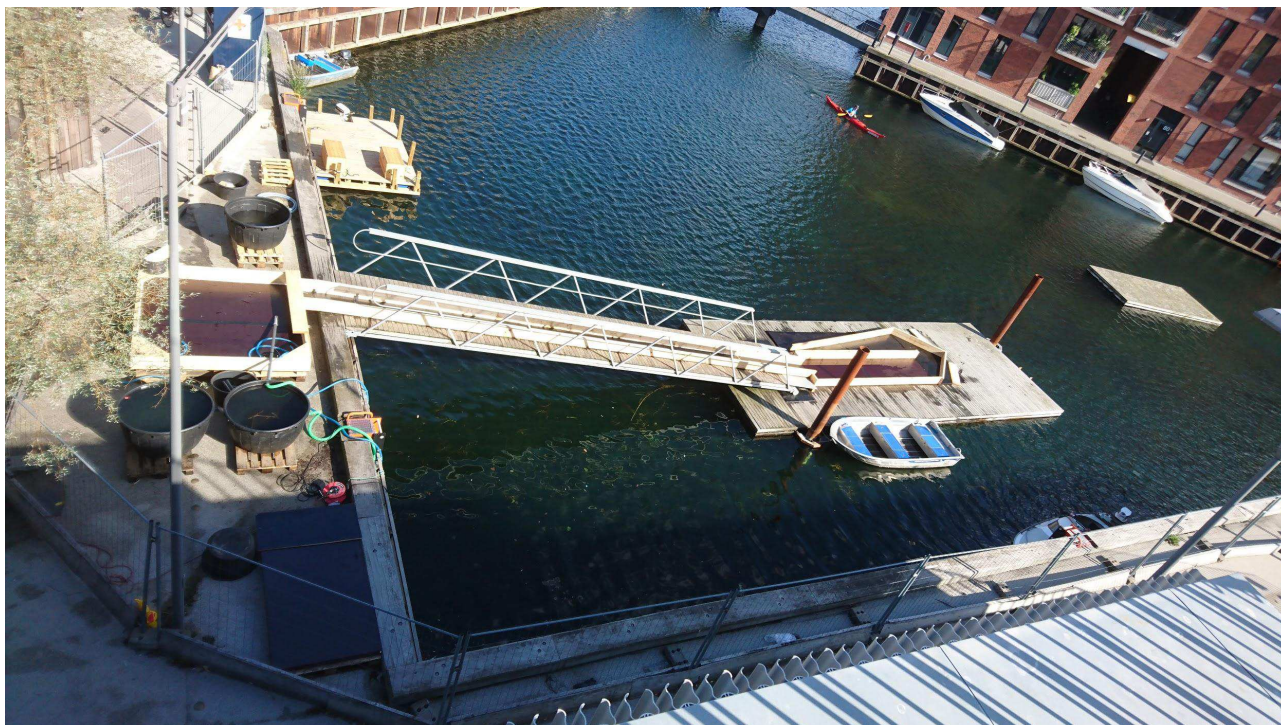
Når **Lynetteøen** viser sine første fysiske tegn, forankrer vi illutron og fragter publikum til skibet med en shuttle-service. Her tager vi de helt rolige briller på, hvor naturen og horisonten er i centrum. Publikum inviteres til at opleve Københavns udvikling, mens den finder sted, og dykke ned i byens og havnens historie. Der er også fx mulighed for at tage sin fiskestang med eller sejle med vores undervandsrobot, som live-filmer det, der sker under bølgerne.

### Kort over anløbssteder:



## FASTE AKTIVITETER

Sideløbende med de steds- og tidsspecifikke aktiviteter vil der være en række andre tilbud og muligheder. Vi giver herunder nogle bud på aktiviteter som vil finde sted på skibet året rundt, herunder åbne værksteder, workshops og kurser og udviklingsaktiviteter med kunsten i centrum.



Workshop om vand, Skolen i Sydhavnen af Christian Liljedahl 2020

### Åbne værksteder

Året rundt står en række åbne værksteder med faciliteter til rådighed for alle borgere i København. Et sted hvor du kan komme med dit projekt, din båd som har en mindre skade, dine bukser som mangler en lap eller du trænger til et nyt stik på brødristeren. Der vil være hjælp at hente og kyndig oplæring i brug af maskiner og værktøj. Her vil være mulighed for at benytte værktøj og maskiner såsom svejser, symaskine, CNC fræser, 3D-printer, drejebænk osv. Eksempler på specialværksteder med hver deres faste lokation på skibet:

- **Sy-Tov-Sejl** (i Messen)  
Et lille værksted med de store nåle, en kraftig symaskine og en Arduino-styret strikkemaskine, med mulighed for at få både sejl, kaleche og børnetøj til at passe.
- **Elektronikværksted** (i Messen)  
En professionel loddestation og de mest gængse komponenter til både hydrofoner og nyt stik på brødristeren. Her er i høj grad tale om R&D og UpCycling.

- **Instrumentværkstedet** (i Messen)  
Et mere fint og delikat værksted til bygning af hybride (lyd)instrumenter, hvor det fine træarbejde og elektronik smelter sammen i nye udtryk.
- **Træværksted** (i Maskinrummet)  
Et sted til det grovere arbejde med CNC, træ- og kompositmaterialer, skal det være en fuglekasse eller et CNC skåret vindue til kamera huset på din undervands ROV.
- **Metalværksted** (i Maskinrummet)  
Esse, ambolt, drejebænk, svejseapparat mm. så der kan prøves kræfter med den store hammer, svejset din cykel eller en helt ny lysestage.
- **Støbning - Keramik - Tryk** (i Maskinrummet)  
Et mindre rum i tilknytning til Metalværkstedet med en ovn til støbning og keramiske arbejder (til hydrofoner og undervandsudstyr) samt et mindre antal keramik produktioner og tryk af elektroniske kredsløb til tekstiler ol.

På faste dage vil vi tilbyde specialistvejledning i de enkelte værksteder. Eksempelvis:

Tirsdag: Åbent instrumentværksted, byg dine egne musikinstrumenter, hydrofoner ol.

Torsdag: Smeden, lær og svejse, smede på en ambolt, bruge en esse og lignende.

Lørdag: Upcycling/recycling, reparer og forbedre dine gamle ting til et nyt liv.

### Workshops og Kurser

Her kan børnene fx "gå til opfinder" hver torsdag, bådejere kan lære at reparere deres motor og man kan tage sit duelighedsbevis, mens skoler og børnehaver kan lave HavHaver, hvor børnene fx kan opdrætte deres egen musling.

Kom til workshop i undervandsteknologi: Byg din egen ROV og lær at sejle med den eller eksperimentér med hydrofon og hør hvordan det lyder under vandet. Eller tag børnene med til "Sikkerhed og tryghed i et havnemiljø": Her kan, især børn, komme og lære om sikkerhed, hvis ulykken sker og "hvordan bliver jeg tryk ved at være her". Det indeholder øvelser hvor deltagerne skal svømme med alt tøjet på og komme op af en redningsstige, lære at lodde dybden før man springer i vandet og lign. Vi håber at få lov til at sejle rundt med egen badezone.

### Eksempel på workshop: Instrumentværkstedet

Instrumentværkstedet ved Lars Kynde er både et mødested for udveksling af ideer og erfaring og en samling af udstyr specialiseret i at kunne udvikle, bygge og afprøve nyskabte instrumenter og danne baggrund for at skabe lydkunst. Værkstedet arrangerer workshops, seminarer og inspirationsmøder som bindeled mellem professionelle lydkunstnere, komponister, instrumentopfindere, studerende, amatører og børn. I processen blandes lige dele teori (akustik, resonans, fysik) og håndværk (smede- og snedkerarbejde; generel materialekendskab og -forståelse), og så vigtigst af alt: intuition og drømme om fremtidens musikudfoldelse.



I instrumentværkstedets workshops vil vi både arbejde med nye teknologier og gamle instrumenter og forsøge at finde svar på, om vi med moderne teknologier kan få nye indsigter i gamle kendte instrumenter, og om denne viden kan hjælpe os til at skabe helt nye klange og nye måde at være sammen om musikken på? Et eksempel: Christian Liljedahl konstruerede en LED-stroboskopkasse, der visualiserede en strengs svingninger i (hvad der så ud som) slowmotion.



Workshop i instrumentbygning med Yuri Landman fra Holland på illutron 2020.

### **Udviklingsaktiviteter med kunsten i centrum**

Illutron skal fortsat være et samlingspunkt for både danske og internationale kunstnere og fungere som inkubator for vækstlaget. Vi vil sikre at dette unikke "illutroniske" element fortsætter og styrkes i fremtiden.

Der vil jævnligt blive afholdt masterclasses i discipliner, som ligger i området som illutron berører, det kan for eksempel være i instrumentbygning eller elektronisk styring. Der vil være mulighed for "Artist in Residence"-ordninger, hvor udenlandske kunstnere indkvarteres i en periode med adgang til værkstederne og afholdelse af offentlige arrangementer. Et væsentligt omdrejningspunkt vil være udvikling af scenografiske effekter som eksempelvis vores styringer af ild og vand

### **Udlejning**

I løbet af et årsværk vil der være plads til 17 private arrangementer hvor udefrakommende vil få mulighed for at leje hele eller dele af illutron. Det kunne fx være kreative eller bæredygtige virksomheder, som skal holde heldagsseminar, film lancering eller sommerfest. Udlejning i mindre skala, fx til møder af kortere varighed og med få deltagere vil kunne finde sted løbende, såfremt det ikke karambolerer med skibets kulturaktiviteter.

Privat udlejning kan være et væsentligt bidrag til den samlede økonomi, med mulighed for at skrue op eller ned for mængden afhængigt af kulturskibets kalender og økonomi. Det skal aldrig være formålet med illutron at være udlejningsvirksomhed, men muligheden er med til at sikre at projektet er økonomisk bæredygtigt. Allerede i dag får vi mange henvendelser i den retning, og der er ingen tvivl om, at fremtidens illutron med bedre faciliteter kan blive en meget eftertragtet lokation.

## ØKONOMI

### Driftsbudget for Kulturskibet M/S ILLUTRON

Foreløbigt anslået driftsbudget med åbent 12 timer/6 dage om ugen:

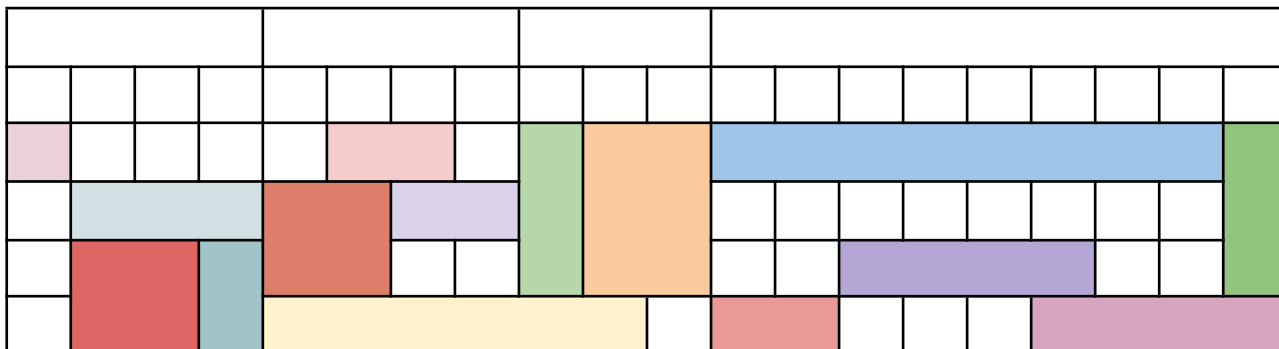
| Punkt        | Tekst  |   | Beløb       | Sum |                   |
|--------------|--|---|-------------|-----|-------------------|
| Daglig drift | Fælles for alle aktiviteter  | Huslejer, Skibsforsikringer                   | 175.000,00  |     |                   |
|              |  | Forbrug, vand, el, kloak                      | 90.000,00   |     |                   |
|              |  | Løn, Administration                           | 100.000,00  |     |                   |
|              |  | Revision og regnskab                          | 30.000,00   |     |                   |
|              |  | PR, Kommunikation, SoMe                       | 15.000,00   |     |                   |
|              |  | Vedligeholdelse                               | 60.000,00   |     |                   |
|              |  | Diverse                                       | 50.000,00   |     |                   |
|              |  | <b>Delsum</b>                                 |             |     | <b>520.000,00</b> |
|              |  |   |             |     |                   |
| Punkt        | Tekst  |   | Beløb       | Sum |                   |
| Aktiviteter  | Åbne værksteder:<br><br>Sy-Tov-Sejl<br>Træ<br>Metal<br>Elektronik<br>Støbning - Keramik - Tryk<br>Instrumentbygning (Lyd)          | Løn, Vejledning, Opsyn                        | 230.000,00  |     |                   |
|              |  | Vedligehold, nyanskaffelser, maskiner, udstyr | 150.000,00  |     |                   |
|              |  | Materialer                                    | 250.000,00  |     |                   |
|              |  | Brugerbetaling                                | -250.000,00 |     |                   |
|              |  | Diverse                                       | 40.000,00   |     |                   |
|              |  | <b>Delsum</b>                                 |             |     | <b>420.000,00</b> |
|              |  |   |             |     |                   |
| Punkt        | Tekst  |   | Beløb       | Sum |                   |
| Aktiviteter  | Workshops & Kurser:<br><br>Instrumentbygning<br>HavHaver<br>Undervands Tech.<br>Sikkerhed i havnen<br>Svejsning<br>CNC<br>Bådmotor | Løn, Instruktør                               | 175.000,00  |     |                   |
|              |  | Nyanskaffelser, maskiner, udstyr              | 80.000,00   |     |                   |
|              |  | Materialer                                    | 200.000,00  |     |                   |
|              |  | Brugerbetaling                                | -400.000,00 |     |                   |
|              |  | Diverse                                       | 10.000,00   |     |                   |
|              |  | <b>Delsum</b>                                 |             |     | <b>65.000,00</b>  |
|              |  |   |             |     |                   |

| Punkt  | Tekst  |                                      | Beløb       | Sum                  |
|--|--|--------------------------------------|-------------|----------------------|
| Aktiviteter  | Udviklingsaktiviteter:<br><br>Masterclasses<br>Kunstner udveksling<br>Research & Development   | Løn, Instruktør, teknikker           | 175.000,00  |                      |
|  |  | Honorarer (udstilling, foredrag mm.) | 130.000,00  |                      |
|  |  | Nyanskaffelser, maskiner, udstyr     | 60.000,00   |                      |
|  |  | Materialer, værksted og udstilling   | 100.000,00  |                      |
|  |  | Brugerbetaling                       | -100.000,00 |                      |
|  |  | Diverse                              | 40.000,00   |                      |
|  |  | <b>Delsum</b>                        |             | <b>405.000,00</b>    |
|  |  |                                      |             |                      |
| Punkt  | Tekst  |                                      | Beløb       | Sum                  |
| Aktiviteter<br><br>OBS!<br>De nævnte<br>partnere er<br>eksempler og<br>ikke endnu<br>ikke<br>konfirmeret | Partnerskaber<br>By&Havn<br>Københavns Kommune<br><br>Kultur Partnerskaber<br>DAC<br>Kongelige Bibliotek<br>KIT<br>Teknisk museum<br><br>Lokale Partnerskaber<br>REDA<br>Børnekulturhuset Karens M.<br>Islands Brygge Kulturhus<br>Skolen i Sydhavnen<br>AAU | By&Havn                              | -250.000,00 |                      |
|  |  | Københavns Kommune                   | -300.000,00 |                      |
|  |  | REDA                                 | -140.000,00 |                      |
|  |  | Kultur Partnerskaber                 | -50.000,00  |                      |
|  |  | Lokale Partnerskaber (minus REDA)    | -300.000,00 |                      |
|  |  |                                      |             |                      |
|  |  |                                      |             |                      |
|  |  |                                      |             |                      |
|  |  |                                      |             |                      |
|  |  | <b>Delsum</b>                        |             | <b>-1.040.000,00</b> |
|  |  |                                      |             |                      |
| Punkt  | Tekst  |                                      | Beløb       | Sum                  |
| Andet  |  |                                      |             |                      |
|  | Henlæggelse til 5 årig syn   |                                      | 150.000,00  |                      |
|  | Bugsering  | 11 gange flytning                    | 110.000,00  |                      |
|  | Privat udlejning   | 17 arrangementer á 15.000 kr.        | -255.000,00 |                      |
|  | Medlemskaber   | 250*500                              | -125.000,00 |                      |
|  | Fonde og bidrag  |                                      | -250.000,00 |                      |
|  |  | <b>Delsum</b>                        |             | <b>-370.000,00</b>   |
| <b>Balance</b>   |  |                                      |             | <b>0,00</b>          |
|  |  |                                      |             |                      |

# DEL 2: RENOVERINGSPROJEKTET

## Tidsplan

IKKE OPDATERET - UDKAST - MANGELFULDT!



## BYGGEETAPER

### Fase 0) Forprojekt, 12 måneder

Til sikring af at alle interessenter bliver hørt, partnerskaber kan indgås og realistiske budgetter udarbejdes, således at projektet kan udføres på et sagligt og oplyst grundlag.

### Fase 1) Lovliggørelse, 3 måneder

Det arbejde som skal udføres som minimum for at skibet kan blive liggende i Københavns Havn. Her er ikke lavet nogen nye tiltag for nye funktioner og eller renovering af lokaler, men kun den lovpligtige vedligeholdelse såsom at få bunden synet på land af Søfartsstyrelsen og udarbejdet et almindeligt, lovpligtigt husbådssyn.

### Fase 2) Forbedringer, 6-9 måneder

Istandsættelse og opgradering af eksisterende forhold således at de lovligt kan bruges af et bredere publikum, herunder handicapadgang.

- Orange zone: Køkken, wc og badefaciliteter, trapper og adgangsforhold for kørestole.
- Lasten: Nyt gulv, øget loftshøjde, nye vinduer/koøjer, bedre adgangsveje, asbestsanering, ny udluftning og varmesystem, godkendt til 150 personer.
- Maskinrum: Forbedring af adgangsveje, nye gulve, øget loftshøjde, asbestsanering, nye vinduer/koøjer, ny udluftning og varmesystem, godkendt til 50 personer.
- Messen: Forbedring af adgangsveje, nye gulve, øget loftshøjde, nye vinduer/koøjer, ny udluftning og varmesystem, godkendt til 50 personer.
- Udendørsarealer: Udskiftning af dele af dæk, sikring af rækværk/søgelænder, nye landgange, maling af hele skibet.



### Fase 3) Udvidelse, 3-6 måneder

Broen, en ny overetage på op til 220m<sup>2</sup> indendørs og med lige så stort soldæk øverst, dertil hørende trapper, wc og tekøkken, godkendt til 150 personer.

## ØKONOMI

Nedenstående to budgetter er de foreløbige og anslåede nøgletal - forprojektet vil give os muligheden for udarbejde et langt mere detaljeret og sikkert budget.

### Nøgletal for ombygning

| Post                                   | Tekst                      | Beløb                |
|--|----------------------------|----------------------|
| Fase 0: Forprojekt                     | 12 måneder (fra juni 2021) | 420.000,00           |
| Fase 1: Lovliggørelse                  | 3 måneder                  | 2.000.000,00         |
| Fase 2: Istandsættelse og forbedringer | 6-9 måneder                | 7.500.000,00         |
| Fase 3: Udvidelsen                     | 3-6 måneder                | 2.500.000,00         |
| Drift under fase 1-3                   |                            | 1.500.000,00         |
| <b>i alt</b>                           |                            | <b>13.920.000,00</b> |

\*\*\* Se detaljeret budgetskitse for fase 1-3 i Bilag 5\*\*\*

### Finansieringsplan

| Interessant                  | Tekst                           | Værdi                |
|------------------------------|---------------------------------|----------------------|
| By & Havn                    | Byggeprojekt 12,5%              | 1.875.000,00         |
| Kultur- og Fritidsudvalget   | Forprojekt                      | 420.000,00           |
| Københavns Kommune           | Byggeprojekt 12,5%              | 1.875.000,00         |
| Lokale og Anlægsfonden       | Byggeprojekt 25%                | 3.750.000,00         |
| Realdania                    | Byggeprojekt 25%                | 3.750.000,00         |
| Refshaleøens Ejendomsselskab | Ca. værdi af husleje og forbrug | 400.000,00           |
| Andre fonde mm.              | Byggeprojekt                    | 890.000,00           |
| <b>i alt</b>                 |                                 | <b>13.920.000,00</b> |

# BILAG 1: PROJEKTGRUPPE

## **Harald Viuff**

Projektleder

E-mail: [kontor@illutron.dk](mailto:kontor@illutron.dk)

Telefon: 24264072

*Harald er medstifter af illutron, certificeret pyrotekniker og har en kandidat i projektledelse fra Syddansk Musikkonservatorium.*

## **Eva Kanstrup**

Projektleder

E-mail: [eva@illutron.dk](mailto:eva@illutron.dk)

Telefon: 25531313

*Eva har været en del af illutron siden 2008 og står i dag for foreningens daglige administration og økonomi. Hun er uddannet tv- og medietilrettelægger fra DMJX og har stor erfaring med foreningsdrift.*

## **Øvrige medlemmer af projektgruppen**

- **Trevor Davies**, KIT - Københavns Internationale Teater
- **Christian Liljedahl**, illutron, huskunstner hos Børnekulturstedet Karens Minde
- **Jop Nijenhuis**, illutron
- Alle medlemmer af foreningen illutron støtter op om projektet og adskillige medlemmer ud over de ovenfor nævnte har allerede og vil også fremover bidrage til projektet.

## **CV'ER**

Harald Viuff: <https://www.linkedin.com/in/harald-viuff-885441a/>

Eva Kanstrup: <https://www.linkedin.com/in/evakanstrup/>

Trevor Davies: <https://www.linkedin.com/in/trevor-davies-b364545/>

# BILAG 2: RÅDGIVERE OG MYNDIGHEDER

## **Byg og Miljø**

Louise Finderup

Byggesagsbehandler

Byplan øst

mail: ext-ld3s@kk.dk

## **Lokale og Anlægsfonden**

Anna Hassel, Arkitekt

## **By&Havn**

Jan Bruun Jensen, Projektleder

Pia Hansen, Fuldmægtig

Morten Johansen, Havnefoged, praktiske forhold

Per Schulze, Udviklingschef

## **Fritids og Kulturforvaltningen**

Maria Ørsted, Fuldmægtig/Projektleder, Folkeoplysning og Tilskud

## **Lars Hansens Maskinværksted**

Havneentreprenør og Slæbebåd, Teknisk rådgiver

## **Ricky Holm Larsen**

Skibssyngeniør, Skibssyn Søfartsstyrelsen

# BILAG 3: FORENINGEN ILLUTRON

## Adresse

Refshaleøen, kajplads 697  
Refshalevej 167 M  
1432 København K

**CVR nr:** 31659027

Merkur Andelskasse  
Reg.nr.: 8401 Kontonr.: 8401 1093105  
SWIFT/BIC MEKUDK21  
IBAN nr. DK1384010001093105

## MEDLEMMER

Medlemmer af foreningen illutron, april 2021:

|                     |                     |                        |
|---------------------|---------------------|------------------------|
| Benjamin Hugo Lager | Henry Tornow        | Markus V. K. Rasmussen |
| Carsten Namansa     | Jop Nijenhuis       | Martin Malthe Borch    |
| Christian Liljedahl | Keith Lim           | Mona Jensen            |
| Christian Probst    | Lars Graugaard      | Morten Luckow-Nielsen  |
| Christine Hvidt     | Lars Kynde          | Nicolas Padfield       |
| Eva Kanstrup        | Lasse Munk Sørensen | Schack Lindemann       |
| Frédéric Dilé       | Mads Høbye          | Theresia Torenholt     |
| Harald Viuff        | Maja Fagerberg      | Toke Brorson Odin      |

## MANIFEST

### The Values of illutron 1.1

#### **We pull together as team**

Handling 500 tons of steel is not possible without everyone having the mindset of working for the common good of the barge. The return you get out of this approach is tenfold. Everyone should trust that everybody else has this mindset as well. Pulling together as a team requires an ongoing dialogue about vision and direction, an important dimension that should not be taken lightly.

#### **Support initiative**

We strive towards an informal structure. Don't confuse this with non-leadership. The structure reveals itself through who takes responsibility, and who takes initiative. Make sure to look for the good intentions in people's initiatives and find ways to support or improve their process.

### **Find your role**

Finding your role in this project can be a challenging task. Feel free to ask for help and feel free to say out loud if there is a role you would like to have. Having a role makes the experience much more rewarding. In the end only you can find your role because it relates to the direction you want to go in your life – the barge has proven many times to be a stepping stone for other opportunities.

### **Give space and respect different needs**

Everyone has different needs – some need a cabin, some need lots of workspace and some just need a hug once in a while. Make sure you give space and accommodate other people's needs. It is your own responsibility to verbalize your needs to the community

### **Everyone is an artist hence nobody is an artist**

Everybody pulls together to make art and everyone contributes to the art. Therefore the role of being “the” artist is non existing.

### **Disagreeing on aesthetics should be done with mutual respect**

We are different, we have different approaches and different solutions and that is okay. This is what makes the barge project interesting and no one should feel personally threatened because their style is questioned, it should be embraced as opening for dialogue. The dialogue should be filled with mutual respect.

### **It is your own responsibility to minimise the burden of the collective**

If you use a dish – wash it. If you use resources or buy things on the barge account that is not related to the barge projects it is your responsibility to notify the accountants so they can bill you. Be proactive in everything you do so nobody has to ask you to clean the dishes, pay the bill etc. Make sure to notify the Saturday meeting if you put a burden on the ship that seems out of the ordinary.

### **The person who acts upon something decides on it**

We don't have time to decide everything together so if you take action and do something you also have the freedom and responsibility to decide on how it should be done. Responsibility in the sense that you should be aware of the common good of the community at the barge. Furthermore it is your responsibility to communicate your plans and actions to the rest of the community.

### **Sunday meeting is your chance to affect direction**

Sunday meetings should be kept short and effective. Here bigger decisions can be heard in plenum and everyone who is a member has a vote. Decisions on the Sunday meeting should be treated with the uttermost respect.

### **Embrace newcomers**

Every newcomer should feel welcome and feel that they can participate at some level. No old grumpy men – who knows better and already tried it. So smile. This gives your brain endorphins, and makes for nicer pictures.

## **Manifesto 1.1**

illutron is a haven for innovative thinking between art and technology. The physical location is a rusty barge in Copenhagen Harbour.

Here singing plants grow and classical music plays together with electronic music.

illutron is a space for adventures and experiments. Artistic and technological frontiers are challenged. Experiments can be based on intuition instead of reason.

Here people are creators, not consumers. Here the audience are participants, not passive observers. Here anything can happen.

Creative thinking emerges from below, as long as a fertile creative environment is fostered, where small seeds can find nourishment and grow roots and flower.

Technological progress happens in dialog with the surrounding society and refers to both the past and the future. Our art is a joint creative process in a group, a dialog between the group members and with cultural undercurrents in society. Art involves the audience, they become actors in dialog with the work of art, with its story.

Illutron offers collective illusions, fascinating illustrations and blinding illuminations, embracing new inspirational stories in and about the world.

We make the works of art and source code available under Creative Commons. We encourage others to expand on our work.

Our work

- \* Fosters interaction with the audience
- \* Is a living process and not a static product
- \* Is based on recycled materials
- \* Refers to its inspiration in society
- \* Credits all involved (including the tea person)
- \* Make the works of art and source code available under Creative Commons.
- \* Encourage others to expand on the work, as long as Illutron is given credit.

This manifest may not be printed on dead trees, but must be in dialogue with the times/our time and Illutron's members. If it takes on fixed and recognisable form the project has stranded/run aground.

# VEDTÆGTER

Gældende vedtægter for foreningen illutron. Senest revideret i 2016.

## 1. Navn og tilhørsforhold

- 1.1. Foreningen navn er: "illutron"
- 1.2. Foreningens hjemsted er Københavns Kommune

## 2. Formål

- 2.1. Foreningens formål er at drive non profit kulturinstitutionen illutron, der formidler nyskabende kunstnerisk virksomhed ved at drive
  - kunstskebet OU6606
  - kunstprojekter der efter aftale mellem de involverede kunstnere administreres af illutron

## 3. Medlemskab

- 3.1. Indstilling af nye medlemmer sker løbende af eksisterende medlemmer på foreningens mailingliste.
- 3.2. Medlemskab skal bekræftes af bestyrelsen eller generalforsamlingen efter man har været aktiv i foreningen i en periode på min. 3 måneder. Indtil da har man ikke stemmeret på generalforsamlingen og bestyrelsen kan ekskludere medlemmet med øjeblikkelig varsel uden det kan ankes på generalforsamling.
- 3.3. Hvis et medlem overtræder foreningens vedtægter og ordensregler, eller modarbejder foreningens formål kan bestyrelsen vælge at ekskludere medlemmet. Medlemmet kan anke eksklusionen på førstkommende generalforsamling.

## 4. Generalforsamlingen

- 4.1. Generalforsamlingen er foreningens øverste myndighed.
- 4.2. Bestyrelsen indkalder generalforsamling med mindst 14 dages varsel. Ordinær generalforsamling afholdes hvert år senest i oktober måned.
- 4.3. Dagsorden for ordinær generalforsamling bør som minimum indeholde følgende punkter:
  - 4.3.1. Valg af dirigent.
  - 4.3.2. Valg af referent.
  - 4.3.3. Årsberetning samt godkendelse heraf.
  - 4.3.4. Fremlæggelse af regnskab og budget.
  - 4.3.5. Indkomne forslag. Forslag skal være indkommet senest 8 dage før generalforsamlingen.
  - 4.3.6. Valg til bestyrelse og én suppleant
  - 4.3.7. Eventuelt
- 4.4. Alle beslutninger på en generalforsamling træffes ved almindeligt stemmeflertal med undtagelse af vedtægtsændringer og beslutning om foreningens opløsning.

## 5. Foreningens bestyrelse

- 5.1. Foreningens daglige ledelse forestås af bestyrelsen, som vælges af generalforsamlingen.
- 5.2. Bestyrelsen består af indtil 8 medlemmer.
- 5.3. Foreningens bestyrelse er på valg hvert år.
- 5.4. Bestyrelsen konstituerer sig selv med formand, næstformand og kasserer og fastsætter selv sin forretningsorden.
- 5.5. Bestyrelsen har til opgave at følge med i institutionens kunstneriske virke og økonomiske drift samt påse, at bogholderi og regnskabsvæsen er i forskriftsmæssig orden, ligesom bestyrelsen skal påse, at det for institutionen lagte budget overholdes.
- 5.6. Bestyrelsen er ansvarlig for, at offentlige tilskud til institutionen anvendes efter deres formål.
- 5.7. Bestyrelsen holder møder så ofte, det er nødvendigt for at følge institutionen og i øvrigt udøve de funktioner, som ifølge nærværende vedtægt er pålagt den. Møder skal afholdes, når formanden eller 2 bestyrelsesmedlemmer kræver det.
- 5.8. Bestyrelsen træffer beslutning ved almindelig stemmeflerhed. I tilfælde af stemmelighed er formandens stemme afgørende.

## **6. Tegningsret**

- 6.1. Foreningen tegnes af 2 bestyrelsesmedlemmer.

## **7. Kontingent**

- 7.1. Foreningens medlemmer fastsætter selv deres eget kontingent alt efter privatøkonomi og hvor meget de bruger foreningens faciliteter. Vejledende minimum er 150 kr pr. måned.

## **8. Vedtægtsændringer**

- 8.1. Vedtægtsændringer kræver et flertal på  $\frac{2}{3}$  af generalforsamlingens fremmødte medlemmer.

## **9. Ekstraordinær generalforsamling**

- 9.1. Indkaldelse sker, hvis et flertal af bestyrelsen ønsker det, eller hvis  $\frac{1}{3}$  af medlemmerne ønsker det.
- 9.2. Indkaldelse med dagsorden skal ske med mindst to ugers varsel og senest fire uger efter, at der er indgået ønske om det.

## **10. Regnskab og økonomi**

- 10.1. Regnskabsåret går fra 1. Januar til 31. December.
- 10.2. Regnskab skal sendes ud senest 14 dage før den ordinære generalforsamling.
- 10.3. Foreningen hæfter kun for sine forpligtelser med den af foreningen til enhver tid tilhørende formue. Der påhviler ikke foreningens medlemmer eller bestyrelsen nogen personlig hæftelse.

## **11. Opløsning**



- 11.1. Opløsning af foreningen kræver et flertal på  $\frac{2}{3}$  af generalforsamlingens eller den ekstraordinære generalforsamlings fremmødte medlemmer. Opløsningen skal herefter godkendes på en efterfølgende ekstraordinær generalforsamling.
- 11.2. Ved opløsning af foreningen skal foreningens midler overdrages til almennyttige formål.

## ILLUTRONS HISTORIE

illutron opstod af HalfMachine i 2007 for at skabe rammer for skabelse af interaktiv publikums styret kunstinstallationer til dels lavet af genbrugsmaterialer. Halfmachine startede i 2003 og blev skabt af en tværfaglig gruppe kunstnere, performere og teknologientusiaster. Det var og er inspireret af Burning Mans principper om alle som aktive samskabende deltagere, ikke blot tilskuere. Det var en årlig to ugers event hvori den grå hal på Christiania blev fyldt med levende værker og eksperimenter som arbejder med krydsfeltet mellem teknologi, kunst og mennesker. Denne event var grobund for at skabe miljøet omkring det som i dag betragtes som ART+Technology i København. I dette miljø var der et stort behov for at udvide til at kunne skabe og arbejde hele året rundt. Skibet/Prammen blev købt i 2007 til at få permanente værksteder og løbende events af, for og med miljøet omkring ART+Tek. Grundprincipperne for prammen var følgende:

- **Minimale organisatoriske hierarkier og strukturer:** Der skulle være plads til at folk kunne arbejde med deres kreativitet på deres egne præmisser. Heraf har det også været et princip at kreditere alle involveret i projektet uden officielle titler. Det var yderligere princippet at man skulle give plads til at så mange forskellige som muligt kunne få adgang til at bruge værksteder og rum til deres eksperimenter.
- **Stort fokus på genbrug og upcycling som grundlag for at skabe værker:** I stedet for at købe nyt udstyr var genbrug, hacking og upcycling af gammel teknologi fundet på skrotpladser og som overskud for de mere etablerede kulturinstitutioner (Sådan Danmarks Radio, Det kongelige teater etc.) grundlag for mange af værkerne. Dette var både ud fra tanker om bæredygtighed, økonomiske årsager og æstetiske principper.
- **Eksperimentel tilgang til teknologi:** Prammen er et rum for at eksperimentere, modificere og udforske nye måder at bruge teknologi på. Her blev den gamle pointtavle fra parken f.eks. brugt til at lave op til flere eksperimenter med visuals og kunstinstallationer på vandet, Roskilde festivalen, Charlottenborg og Prammen selv.

Udover at denne tilgang var grundprincipper for de værker der blev skabt på prammen, blev det også en måde at tilgå selve prammen på. De gamle originale systemer (som kranen) blev istandsat og undersøgt både på et kreativt og praktisk plan. Derudover var det at prammen er et flydende værksted på vand et primært genstandsfelt for løbende undersøgelse og eksperimentering.

At kunstnerne stod til søs var både en kærlighed til vandet og de aktiviteter interfaces land-vand kan, og en kommentar til jord prisernes himmelflugt, glas kontorbygninger og kunstens kår i mondæne bymidter. Året var 2007, der var højkonjunktur, det var inden finanskrisen, og

kunstnerne ledte efter lokaler til at gøre eventet Halfmachine et året-rundt foretagende. Men vi havde ikke råd, og det vi næsten havde råd til var alle korte lejekontrakter i gamle industribygninger som indenfor en meget kort årrække skulle rives ned for at bygge fine kontorbygninger med spejl glasfacade. De var dyre, men faldefærdig og skulle istandsættes bare for at kunne bruges, og når man skulle flytte ud allerede om et år kunne forbedringerne ikke tages med.

Hvis der ikke var plads til kunstnerne på land, så måtte vi stå til søs. Det gav ydermere den fordel at evt. forbedringer kunne man tage med sig, og det gav mulighed for at skabe aktivitet og liv i havnen. engang Københavns livsnerve, men på det tidspunkt kun befolket af kajakroere. Rigtig mange værker, kulturelle events og workshops har haft vand som omdrejningspunkt. Man kan sige at prammen udviklede sig fra at være en platform for at arbejde med at skabe værker til at være et eksperiment og værk i sig selv hvor mange stakeholder i og omkring tech, performance og kunst miljøet har brugt platformen i samspil med de lokale miljøer som prammen har været en del af på sine forskellige placeringer i og omkring Københavns havn.

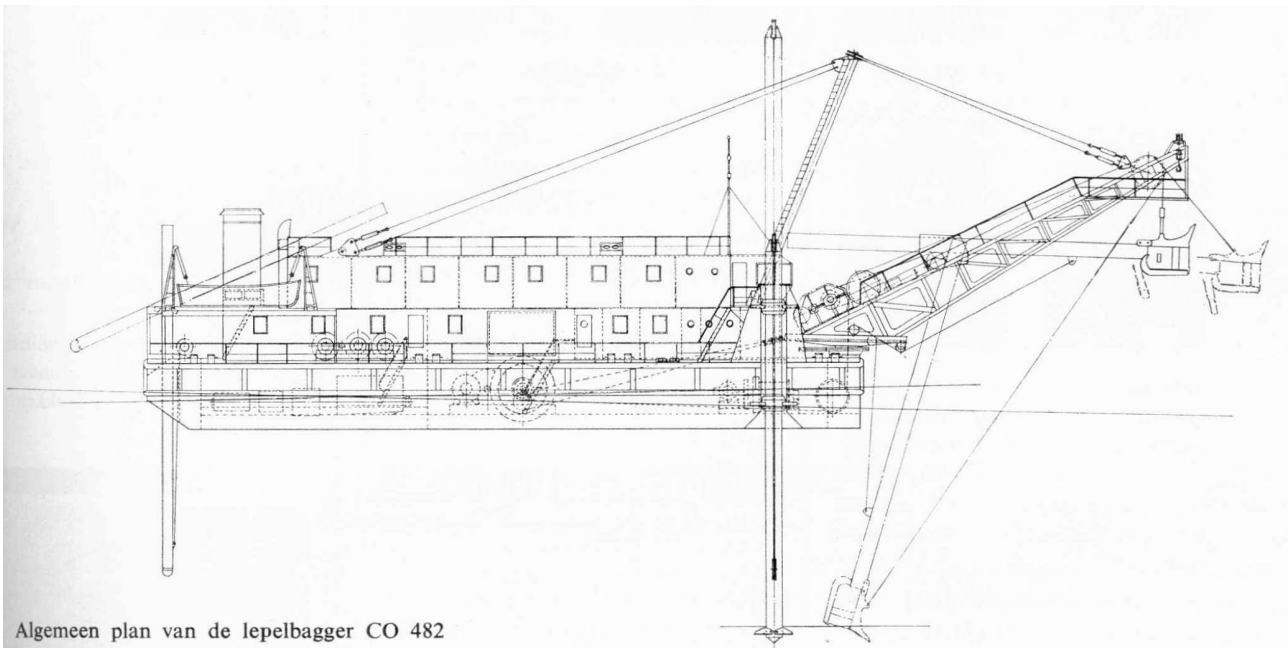
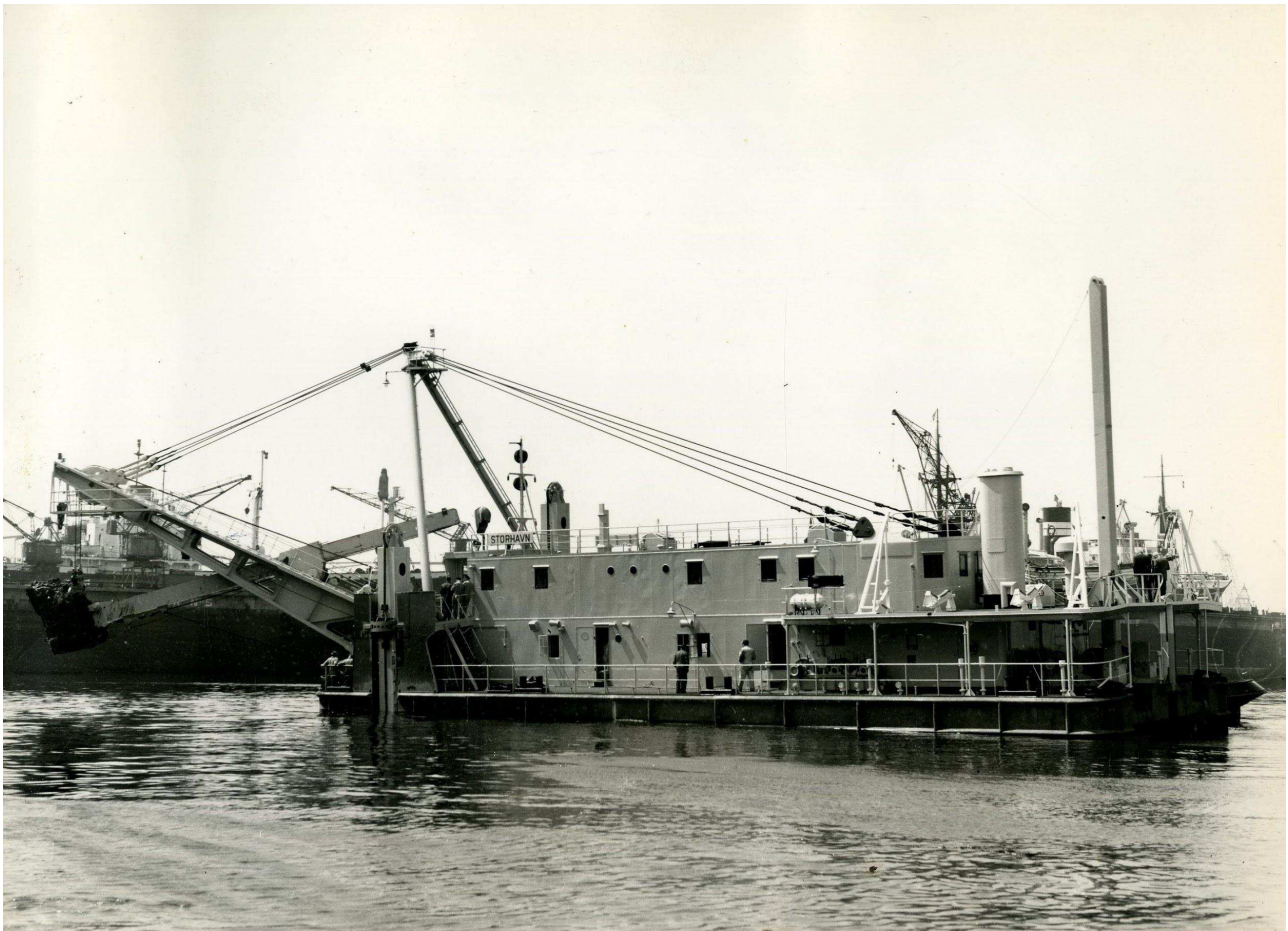
Over de sidste 13 år har denne tilgang til ART+Tech udviklet sig til det man i dag betragter som maker bevægelsen og som er institutionelt funderet i det man kalder Fablabs. Udover de mange eksperimenter og værker som er skabt på prammen har miljøet omkring prammen vokset i takt med denne udvikling. Mange personer som i dag sidder som innovations udviklere på større institutioner og kulturhuse havde deres første spæde eksperimenter på prammen med at eksperimenter med kreative tilgang til teknologi. Innovations laboratorier tilknyttet følgende institutioner er styret af og/eller kørt af nuværende eller tidligere medlemmer af illutron: IT-Universitetets labs, Fablabbet på Roskilde Universitet, Karens Minde kulturhus, Dele af Danmarks Radios udviklingsafdeling, Dele af Danmarks Tekniske Udviklings afdeling, Malmö Universitets Teknologi Lab. Derudover så har medlemmer undervist eller lavet workshops på bla. følgende institutioner: Kunstakademiet, Musikkonservatoriet, Syddansk Musikkonservatorium, Odense Kunstakademi,, Brandts klædefabrik Hvad der blev startet som en søgen mod et frirum for nogle få kunstneriske teknologi aktivister har igennem tiden udviklet sig til at blive en livsnerve for at understøttet et miljø omkring kreativ brug af teknologi i København og omegn. Et sted hvor folk kunne få plads til at lave de første eksperimenter.

*Denne beskrivelse er en kondenseret (og opdateret) opsummering af en længere beskrivelse som kan findes i kapitlet "Playing with Fire: Collaborating through Digital Sketching in a Creative Community" af Mads Høbye som en del af bogudgivelsen "Making futures: marginal notes on innovation, design, and democracy" (Redaktører: P Ehn, EM Nilsson, R Topgaard) på MIT Press. Adskillige andre forskningsprojekter og publikationer er blevet publiceret baseret på værker fra prammen eller med prammen som genstandsfelt.*

### **Prammen OU6606' historie**

Særskilt fra illutrons udvikling som et kulturprojekt er det også relevant at kigge på prammens historie. Den går meget længere tilbage og bevidner hvordan prammen som platform har været igennem flere epoker før den nu er endt som kulturhus.

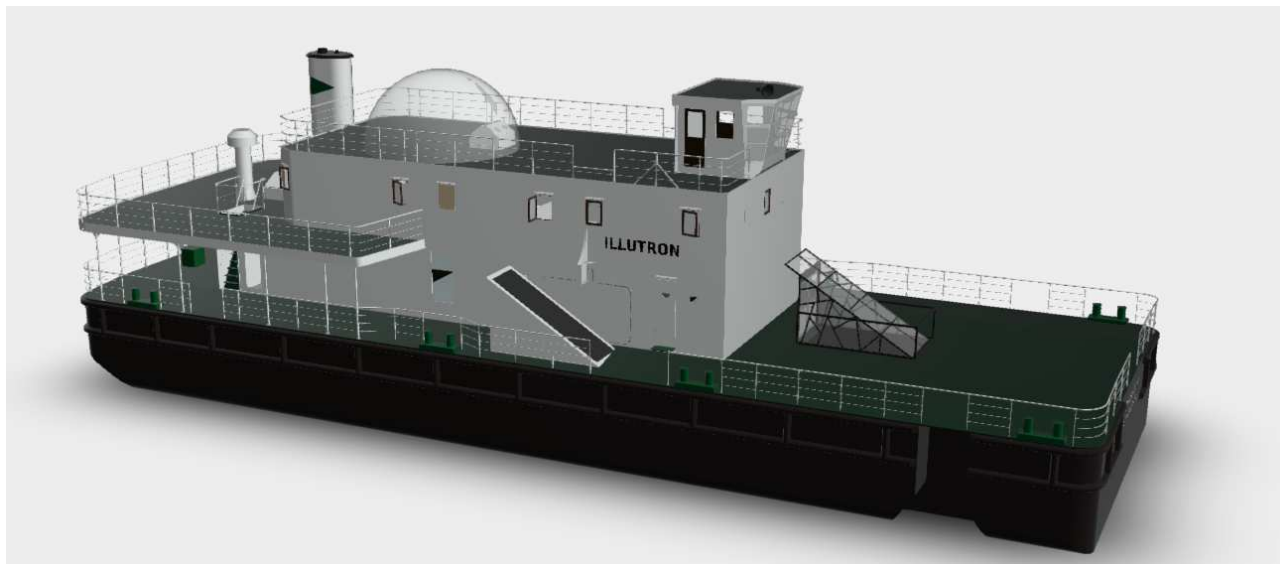
Prammen er oprindeligt bygget i 1964 i Holland på Werf Gusto som mudderpram, byggenummer 483 ([https://werf-gusto.com/?attachment\\_id=5802](https://werf-gusto.com/?attachment_id=5802)). Den har gjort tjeneste i den norske marine og været med til at bygge Storebæltsbroen.



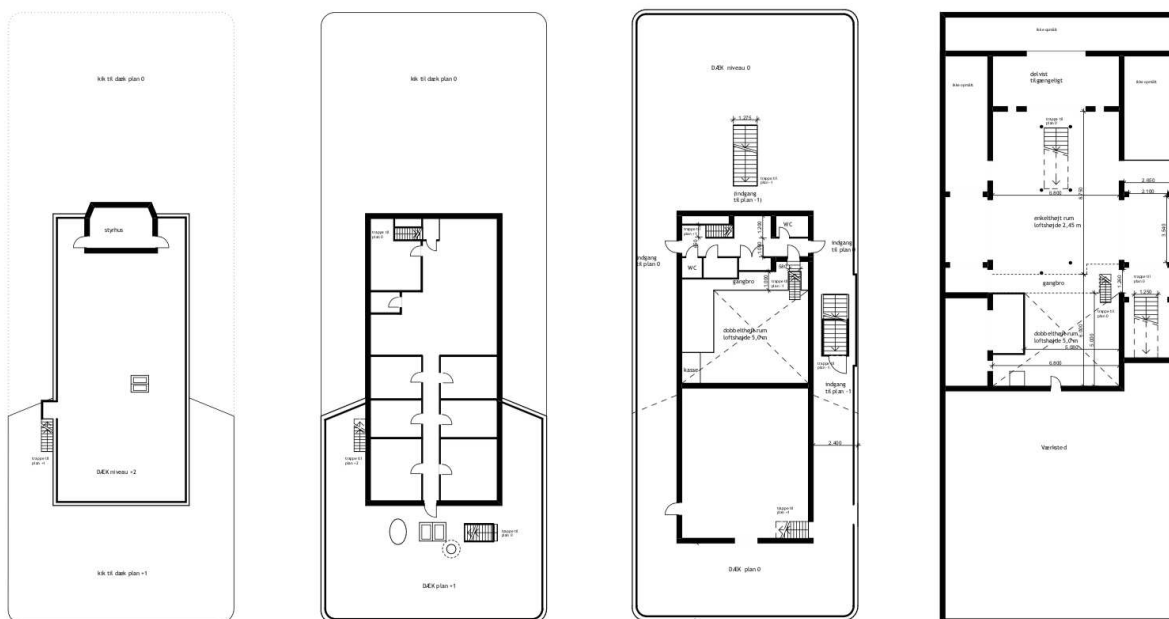
Algemeen plan van de lepelbagger CO 482

# BILAG 4: TEGNINGER OG MODELLER

Skibet illutron anno 2021



3D model af Sony Wilstrup



ILLUTRON, plan 0  
målestok 1:100

Plantegninger

## Skibet som det kunne tage sig ud efter ombygningen

Med en ny overbygning vil det samlede anvendelige areal overstige 1000m<sup>2</sup>.





Nye 3D tegninger af Jop Nijenhuis.



# BILAG 5: BUDGET FOR OMBYGNING

IKKE OPDATERET - UDKAST - MANGELFULDT!

| Budget - ombygning af v0.1 |           |                              |                                 |                             |             |                   |                   |                     |         |        |   |
|----------------------------|-----------|------------------------------|---------------------------------|-----------------------------|-------------|-------------------|-------------------|---------------------|---------|--------|---|
| Gruppe                     | Art       | Tekst                        | Bemærk                          | Div                         | Tidsforbrug | Lønudgift         | Materialeudgift   | Delsum              | Indtægt | Udgift | Obs.  |
| Renovering                 | Lastrum   | Trapper/adgang/flugtveje     | 2 x Flugtvej, 3 x adgang        | Arbejdsløøn 2000,-/dag/mand | 60 dg       | 120.000,00        | 80.000,00         |                     |         |        | Til max 150 personer                        |
|                            |           | Tilpas loftshøjder, godkendt | Stålbjælker tilskåret mm        | Arbejdsløøn 2000,-/dag/mand | 12 dg       | 24.000,00         | 8.000,00          |                     |         |        |   |
|                            |           | Gulv renoveret 150m2         | Løse plader, isolering etc      | Arbejdsløøn 2000,-/dag/mand | 30 dg       | 60.000,00         | 75.000,00         |                     |         |        |   |
|                            |           | Gl. vinduer, lastlem i siden | renoveres                       | Arbejdsløøn 2000,-/dag/mand | 20 dg       | 40.000,00         | 10.000,00         |                     |         |        |   |
|                            |           | Nye køjer                    | 8 stk                           | Arbejdsløøn 2000,-/dag/mand | 24 dg       | 48.000,00         | 64.000,00         |                     |         |        |   |
|                            |           | Udluftning, varme            | sol, Genvex el lig              | Arbejdsløøn 2000,-/dag/mand | 30 dg       | 60.000,00         | 90.000,00         |                     |         |        |   |
|                            |           | El, renovering               |                                 | Arbejdsløøn 2000,-/dag/mand | 35 dg       | 70.000,00         | 40.000,00         |                     |         |        |   |
|                            |           | Malerarbejde                 |                                 | Arbejdsløøn 2000,-/dag/mand | 40 dg       | 80.000,00         | 25.000,00         |                     |         |        |   |
|                            |           | Asbestsanering               | Indkapsling                     | 4000,-/m2                   | 70 dg       | 140.000,00        | 40.000,00         |                     |         |        | Inkl. miljøscreening og kortlægningsrapport |
|                            |           | sum                          |                                 |                             |             | <b>642.000,00</b> | <b>432.000,00</b> | <b>1.074.000,00</b> |         |        |   |
|                            | Maskinrum | Trapper/adgang/flugtveje     | 1 x Flugtvej, 2 x adgang        | Arbejdsløøn 2000,-/dag/mand | 60 dg       | 120.000,00        | 60.000,00         |                     |         |        | Til max 10 personer                         |
|                            |           | Tilpas loftshøjder, godkendt | Stålbjælker, dørkarme tilskåret | Arbejdsløøn 2000,-/dag/mand | 45 dg       | 90.000,00         | 40.000,00         |                     |         |        |   |
|                            |           | Gulv renoveret 100m2         | Løse plader, isolering etc      | Arbejdsløøn 2000,-/dag/mand | 20 dg       | 40.000,00         | 50.000,00         |                     |         |        |   |
|                            |           | Nye køjer                    | 8 stk                           | Arbejdsløøn 2000,-/dag/mand | 24 dg       | 48.000,00         | 64.000,00         |                     |         |        |   |
|                            |           | Udluftning, varme            | sol, Genvex el lig              | Arbejdsløøn 2000,-/dag/mand | 30 dg       | 60.000,00         | 90.000,00         |                     |         |        |   |
|                            |           | El, renovering               |                                 | Arbejdsløøn 2000,-/dag/mand | 35 dg       | 70.000,00         | 40.000,00         |                     |         |        |   |

|  |              |                          |                                 |                             |       |                   |                   |                     |  |   |
|--|--------------|--------------------------|---------------------------------|-----------------------------|-------|-------------------|-------------------|---------------------|--|---|
|  |              | Malerarbejde             |                                 | Arbejdsløøn 2000,-/dag/mand | 20 dg | 40.000,00         | 15.000,00         |                     |  |   |
|  |              | Asbestsanering           | Indkapsling, udstødning fjernes | 4000,-/m2                   | 80 dg | 160.000,00        | 50.000,00         |                     |  | Inkl. miljøscreening og kortlægningsrapport |
|  |              | sum                      |                                 |                             |       | <b>628.000,00</b> | <b>409.000,00</b> | <b>1.037.000,00</b> |  |   |
|  | Træværksted  | Trapper/adgang/flugtveje | 2 x Flugtvej, 1 x adgang        | Arbejdsløøn 2000,-/dag/mand | 60 dg | 120.000,00        | 60.000,00         |                     |  | Til max 10 personer                         |
|  |              | Gulv renoveret 50m2      | Løse plader, isolering etc      | Arbejdsløøn 2000,-/dag/mand | 10 dg | 20.000,00         | 25.000,00         |                     |  |   |
|  |              | Ny lastdør               |                                 | Arbejdsløøn 2000,-/dag/mand | 10 dg | 20.000,00         | 20.000,00         |                     |  |   |
|  |              | Udluftning, varme        | sol, Genvex el lig              | Arbejdsløøn 2000,-/dag/mand | 30 dg | 60.000,00         | 90.000,00         |                     |  |   |
|  |              | El, renovering           |                                 | Arbejdsløøn 2000,-/dag/mand | 10 dg | 20.000,00         | 15.000,00         |                     |  |   |
|  |              | Malerarbejde             |                                 | Arbejdsløøn 2000,-/dag/mand | 10 dg | 20.000,00         | 5.000,00          |                     |  |   |
|  |              | Asbestsanering           | Indkapsling                     | 4000,-/m2                   | 15 dg | 30.000,00         | 15.000,00         |                     |  | Inkl. miljøscreening og kortlægningsrapport |
|  |              | sum                      |                                 |                             |       | <b>290.000,00</b> | <b>230.000,00</b> | <b>520.000,00</b>   |  |   |
|  | Wc/gang/bad  | Trapper/adgang/flugtveje | 1 x Flugtvej, 3 x adgang        | Arbejdsløøn 2000,-/dag/mand | 12 dg | 24.000,00         | 8.000,00          |                     |  |   |
|  |              | Gulv renoveret           | nyt 10 m2                       | Arbejdsløøn 2000,-/dag/mand | 8 dg  | 16.000,00         | 4.000,00          |                     |  |   |
|  |              | Nye køjer/vindue         | 2 stk                           | Arbejdsløøn 2000,-/dag/mand | 4 dg  | 8.000,00          | 16.000,00         |                     |  |   |
|  |              | Udluftning, varme        | sol, Genvex el lig              | Arbejdsløøn 2000,-/dag/mand | 6 dg  | 12.000,00         | 2.000,00          |                     |  |   |
|  |              | Loft/vægge renoveres     |                                 | Arbejdsløøn 2000,-/dag/mand | 15 dg | 30.000,00         | 15.000,00         |                     |  |   |
|  |              | El, renovering           |                                 | Arbejdsløøn 2000,-/dag/mand | 5 dg  | 10.000,00         | 5.000,00          |                     |  |   |
|  |              | Malerarbejde             |                                 | Arbejdsløøn 2000,-/dag/mand | 10 dg | 20.000,00         | 5.000,00          |                     |  |   |
|  |              | sum                      |                                 |                             |       |                   |                   |                     |  |   |
|  | Køkken/kabys | Elementer, hvidevare     |                                 | Arbejdsløøn 2000,-/dag/mand | 10 dg | 20.000,00         | 12.000,00         |                     |  |   |
|  |              | Udluftning, varme        | sol, Genvex el lig              | Arbejdsløøn 2000,-/dag/mand | 5 dg  | 10.000,00         | 3.000,00          |                     |  |   |
|  |              | Nye køjer/vindue         | 1 stk                           | Arbejdsløøn 2000,-/dag/mand | 2 dg  | 4.000,00          | 8.000,00          |                     |  |   |
|  |              | Loft/vægge renoveres     |                                 | Arbejdsløøn 2000,-/dag/mand | 15 dg | 30.000,00         | 12.000,00         |                     |  |   |
|  |              | Gulv renoveret           |                                 | Arbejdsløøn 2000,-/dag/mand |       |                   |                   |                     |  |   |
|  |              | El, renovering           |                                 | Arbejdsløøn 2000,-/dag/mand | 4 dg  | 8.000,00          | 3.000,00          |                     |  |   |
|  |              | Asbestsanering           | Indkapsling                     | 4000,-/m2                   | 5 dg  | 10.000,00         | 5.000,00          |                     |  |   |
|  |              | Malerarbejde             |                                 | Arbejdsløøn 2000,-/dag/mand | 6 dg  | 12.000,00         | 4.000,00          |                     |  |   |



|  |                 |                          |                    |                             |       |           |           |  |  |  |                     |
|--|-----------------|--------------------------|--------------------|-----------------------------|-------|-----------|-----------|--|--|--|---------------------|
|  |                 | sum                      |                    |                             |       |           |           |  |  |  |                     |
|  | Elektronikken   | Trapper/adgang/flugtveje |                    | Arbejdsløøn 2000,-/dag/mand |       |           |           |  |  |  | Til max 10 personer |
|  |                 | Nye køøjer/vindue        | 5 stk              | Arbejdsløøn 2000,-/dag/mand | 10 dg | 20.000,00 | 40.000,00 |  |  |  |                     |
|  |                 | Loft/væøge renoveres     |                    | Arbejdsløøn 2000,-/dag/mand | 15 dg | 30.000,00 | 12.000,00 |  |  |  |                     |
|  |                 | Gulv renoveret           |                    | Arbejdsløøn 2000,-/dag/mand |       |           |           |  |  |  |                     |
|  |                 | Udluftning, varme        | sol, Genvex el lig | Arbejdsløøn 2000,-/dag/mand | 5 dg  | 10.000,00 | 3.000,00  |  |  |  |                     |
|  |                 | El, renovering           |                    | Arbejdsløøn 2000,-/dag/mand | 10 dg | 20.000,00 | 15.000,00 |  |  |  |                     |
|  |                 | Malerarbejde             |                    | Arbejdsløøn 2000,-/dag/mand | 10 dg | 20.000,00 | 5.000,00  |  |  |  |                     |
|  |                 | sum                      |                    |                             |       |           |           |  |  |  |                     |
|  | Kahytter 6 stk. | Nye køøjer/vindue        | 6 stk              | Arbejdsløøn 2000,-/dag/mand | 12 dg | 24.000,00 | 48.000,00 |  |  |  |                     |
|  |                 | Loft/væøge renoveres     |                    | Arbejdsløøn 2000,-/dag/mand | 15 dg | 30.000,00 | 12.000,00 |  |  |  |                     |
|  |                 | Gulv renoveret           |                    |                             |       |           |           |  |  |  |                     |
|  |                 | Udluftning, varme        | sol, Genvex el lig | Arbejdsløøn 2000,-/dag/mand |       |           |           |  |  |  |                     |
|  |                 | El, renovering           |                    | Arbejdsløøn 2000,-/dag/mand | 10 dg | 20.000,00 | 15.000,00 |  |  |  |                     |
|  |                 | Malerarbejde             |                    | Arbejdsløøn 2000,-/dag/mand | 15 dg | 30.000,00 | 8.000,00  |  |  |  |                     |
|  |                 | sum                      |                    |                             |       |           |           |  |  |  |                     |
|  | Øvre fordæk     | Nye dæøksplader          |                    | Arbejdsløøn 2000,-/dag/mand |       |           |           |  |  |  |                     |
|  |                 | Landgang                 |                    | Arbejdsløøn 2000,-/dag/mand |       |           |           |  |  |  |                     |
|  |                 | El, renovering           |                    | Arbejdsløøn 2000,-/dag/mand | 10 dg | 20.000,00 | 15.000,00 |  |  |  |                     |
|  |                 | Malerarbejde             |                    | Arbejdsløøn 2000,-/dag/mand | 10 dg | 20.000,00 | 5.000,00  |  |  |  |                     |
|  |                 | sum                      |                    |                             |       |           |           |  |  |  |                     |
|  | Nedre fordæk    | Nye dæøksplader          |                    |                             |       |           |           |  |  |  |                     |
|  |                 | El, renovering           |                    | Arbejdsløøn 2000,-/dag/mand | 10 dg | 20.000,00 | 15.000,00 |  |  |  |                     |
|  |                 | Malerarbejde             |                    | Arbejdsløøn 2000,-/dag/mand | 10 dg | 20.000,00 | 5.000,00  |  |  |  |                     |
|  |                 | sum                      |                    |                             |       |           |           |  |  |  |                     |
|  | Agterdæk        | Nye dæøksplader          |                    |                             |       |           |           |  |  |  |                     |
|  |                 | Landgang                 |                    |                             |       |           |           |  |  |  |                     |
|  |                 | El, renovering           |                    | Arbejdsløøn 2000,-/dag/mand | 10 dg | 20.000,00 | 15.000,00 |  |  |  |                     |
|  |                 | Malerarbejde             |                    | Arbejdsløøn 2000,-/dag/mand | 10 dg | 20.000,00 | 5.000,00  |  |  |  |                     |

|              |                |                          |                        |                             |       |           |           |  |  |  |  |
|--------------|----------------|--------------------------|------------------------|-----------------------------|-------|-----------|-----------|--|--|--|--|
|              |                | sum                      |                        |                             |       |           |           |  |  |  |  |
|              | Sidedæk        | Nye dæksplader           |                        |                             |       |           |           |  |  |  |  |
|              |                | El, renovering           |                        | Arbejdsløøn 2000,-/dag/mand | 10 dg | 20.000,00 | 15.000,00 |  |  |  |  |
|              |                | Malerarbejde             |                        | Arbejdsløøn 2000,-/dag/mand | 10 dg | 20.000,00 | 5.000,00  |  |  |  |  |
|              |                | sum                      |                        |                             |       |           |           |  |  |  |  |
|              | Skrog          | Malerarbejde             |                        | Arbejdsløøn 2000,-/dag/mand |       |           |           |  |  |  |  |
|              |                | sum                      |                        |                             |       |           |           |  |  |  |  |
|              | Vvs            | Nye rør                  | inc 2 x udendørs haner | Arbejdsløøn 2000,-/dag/mand |       |           |           |  |  |  |  |
|              |                | Samletank                |                        | Arbejdsløøn 2000,-/dag/mand |       |           |           |  |  |  |  |
|              |                | Toiletter 3 stk          |                        | Arbejdsløøn 2000,-/dag/mand |       |           |           |  |  |  |  |
|              |                | Bad                      |                        | Arbejdsløøn 2000,-/dag/mand |       |           |           |  |  |  |  |
|              |                | Kabys/køkken             |                        | Arbejdsløøn 2000,-/dag/mand |       |           |           |  |  |  |  |
|              |                | sum                      |                        |                             |       |           |           |  |  |  |  |
|              | Brandsikring   | Slukningsudstyr, Alarmer |                        |                             |       |           |           |  |  |  |  |
|              | Lænsesystemer  | Pumper, Alarmer          |                        |                             |       |           |           |  |  |  |  |
| Nybygning    | Ny etage       | 100m2                    |                        |                             |       |           |           |  |  |  |  |
|              |                | sum                      |                        |                             |       |           |           |  |  |  |  |
| Adm.         | Projektledelse |                          |                        |                             |       |           |           |  |  |  |  |
|              | Kontorhold     |                          |                        |                             |       |           |           |  |  |  |  |
|              | Sekretær       |                          |                        |                             |       |           |           |  |  |  |  |
|              | Rådgivning     | Brand, El, Vvs           |                        |                             |       |           |           |  |  |  |  |
|              | Forsikringer   |                          |                        |                             |       |           |           |  |  |  |  |
|              | Finansiering   |                          |                        |                             |       |           |           |  |  |  |  |
|              |                | sum                      |                        |                             |       |           |           |  |  |  |  |
| Bugsering    |                |                          |                        |                             |       |           |           |  |  |  |  |
|              |                | sum                      |                        |                             |       |           |           |  |  |  |  |
| Værftsophold |                |                          |                        |                             |       |           |           |  |  |  |  |
|              |                | sum                      |                        |                             |       |           |           |  |  |  |  |

|            |               |                         |  |  |  |  |  |  |  |  |  |
|------------|---------------|-------------------------|--|--|--|--|--|--|--|--|--|
| Huslejer   | Reda          | Refshalevej 167m        |  |  |  |  |  |  |  |  |  |
|            | By & Havn     | Vandarealleje           |  |  |  |  |  |  |  |  |  |
|            |               | sum                     |  |  |  |  |  |  |  |  |  |
| Inventar   | Lastrum       | Musik/teater/udstilling |  |  |  |  |  |  |  |  |  |
|            | Maskinrum     |                         |  |  |  |  |  |  |  |  |  |
|            | Træværksted   |                         |  |  |  |  |  |  |  |  |  |
|            | Elektronikken |                         |  |  |  |  |  |  |  |  |  |
|            | Sy og takle   |                         |  |  |  |  |  |  |  |  |  |
|            | Maritim tech. |                         |  |  |  |  |  |  |  |  |  |
|            |               | sum                     |  |  |  |  |  |  |  |  |  |
| Byggeplads |               |                         |  |  |  |  |  |  |  |  |  |
|            | Skurby        |                         |  |  |  |  |  |  |  |  |  |
|            | Opbevaring    |                         |  |  |  |  |  |  |  |  |  |
|            |               | sum                     |  |  |  |  |  |  |  |  |  |
| Div.       |               |                         |  |  |  |  |  |  |  |  |  |
|            |               | sum                     |  |  |  |  |  |  |  |  |  |

# BILAG 6: LIGNENDE PROJEKTER

Alle eksempler er taget fra: <https://www.loa-fonden.dk/projekter>

## Kulturcenter Kildevæld



Lokalområdet har i dag stor mangel på kulturelle faciliteter, og det nye kulturcenter skal skabe et fælles aktivitetssted for de lokale interessenter, og udgøre et lokalt mødested, der henvender sig til kvarterets børn, unge, familier og ældre.

Kildevæld skal være Skt. Kjelds Kvarters nye mødested for kultur, bevægelse og bynaturoplevelser. Kulturcenteret bygges i sammenhæng med Kildevældsskolen for at skabe forbindelse mellem skole-, kultur- og fritidstilbud.

Det nye kulturcenter imødekommer en stor lokal efterspørgsel på faciliteter til kultur og bevægelse, og Kildevæld skal fremover være det stærke samlingspunkt fra morgen til aften, hvor folk kan mødes på tværs af lokalrådets store sociale forskelle.

|                            |                                 |  |   |
|----------------------------|---------------------------------|--|---|
| Kultur Fakta               | Arkitekt<br>Kant Arkitekter A/S | Bygherre<br>Københavns<br>Kommune  |   |
| Bevilling<br>5.000.000 kr. | Anlægssum<br>31.500.000 kr.     | Areal<br>1.097 m <sup>2</sup> - heraf 500<br>m <sup>2</sup> nybyg og 597 m <sup>2</sup><br>ombyg | Adresse<br>Bellmansgade 5A,<br>2100 København Ø |

## Kultur- og bevægelsescenter

Kulturcenteret får café, bibliotek, møderum, kreativt værksted og en sal til bevægelse og kultur. Kulturcenteret opføres som en tilbygning til Kildevældsskolens vestlige fløj og vil bestå af 500 m<sup>2</sup> nybyggeri og 597 m<sup>2</sup> ombygning. Skolens eksisterende gymnastiksal og faglokaler i tre etager bliver bygget om og integreret i kulturcenteret.

---

## Det Flydende Foreningshus Nordhavn



Nordhavns beboere og besøgende kan fremover bevæge sig ud over vandet og med udsigt til FN Byen og resten af den voksende bydel, springe ud, sejle, klæde om, holde møder, mødes og meget mere. Det flydende aktivitetshus placerer sig centralt for et hav af aktiviteter.

Med Nordhavns Bassin og vandet i centrum er det Flydende Foreningshus den første facilitet hvor brugerne kan mødes inden døre. Foreningslokalet tilhører ikke en forening men kan bookes og bruges af alle under Nordhavn IF. Organisatorisk er dette et forsøg på at skabe en flad organisationsstruktur hvor man som medlem af eksempelvis Kajakklubben naturligt vil komme til at møde medlemmerne fra Tri-klubben og vinterbaderne i Norvin.

Ved at arbejde med et kompakt og minimalt støttepunkt er planen at flere lignende punkter vil opstå langs kajkanten. Støttepunkter med fokus på møder ved og i vand.

Som bygningsværk/Arkitektonisk er projektet en stærk prototype med Nordhavns profil. Et anlæg der enten kan reproduceres i sin oprindelige form andre steder i bydelen, eller ekspanderes ved at nye arme med supplerende funktioner tilkøbes. Herved opstår et stærkt koncept som i sin enkelhed passer fint ind både i det eksisterende havnemiljø og i områder med nye bydannelser.

|                                       |                                 |  |                                       |
|---------------------------------------|---------------------------------|--|---------------------------------------|
| Vandkultur<br>Forsamlingshus<br>Fakta | Arkitekt<br>Spektrum Arkitekter | Opført<br>2019                             | Bygherre<br>By & Havn                 |
| Bevilling<br>1.900.000 kr.            | Anlægssum<br>11.400.000 kr.     | Areal<br>300 m <sup>2</sup> m <sup>2</sup> | Adresse<br>Sandkaj, 2150<br>København |

#### Fondens stemme

Anna Hassel, arkitekt i Lokale og Anlægssfonden siger om projektet:

"Det Flydende Foreningshus skal være ramme om et spirende foreningsliv i bydelen Nordhavn. Det er et moderne bud på en kompakt urban facilitet, hvor adgangen til vand og socialt samvær er i fokus, inspireret af havnens oprindelige udtryk. Mødestedet skal styrke foreningslivet bredt og bliver én station ud af flere støttepunkter til fritidslivet – en moderne måde at tænke fritidsfaciliteter, hvor man arbejder i de mulige mellemrum i storbyen."

#### Prototype

Projektet er et resultat af et samarbejde, Lokale og Anlægssfonden indgik i 2015 med By & Havn og Kultur- og Fritidsforvaltningen i Københavns Kommune om en kultur- og bevægelsesplan for Nordhavn. Huset skal understøtte de udendørs funktioner, der i forvejen er i bydelen, herunder Konditaget Lüders, kajakstøttestedet ved Sandkaj og badezonen. Det skal være med til at sætte retning for de fremtidige faciliteter, når flere beboere kommer til, så flere lignende støttepunkter kan opstå i bydelen.

#### Brugerne kan mødes på tværs

Faciliteten er et bud på et urbant helhedstilbud, som foreninger og beboere i nye bydele efterspørger. Her kan man mødes på tværs, og skoler og enkeltstående events som Kulturhavn kan også nyde godt af det nye støttepunkt. By & Havn er i dialog med DGI Storkøbenhavn om at udvikle aktiviteter for nye brugere og at tænke i nye måder at organisere, bruge og være fælles om faciliteter i byen på.

#### Faciliteten er flytbar

Det Flydende Foreningshus er flytbart og bygget på modulære standardponton, som nemt kan flyttes eller skaleres til en større facilitet. Det er en nytænkning af de traditionelle bådhus med store vinduespartier, udearealer og høj arkitektonisk og rekreativ værdi, hvor inde og ude smelter sammen for at give brugerne oplevelsen af at komme tæt på vand, vind og vejr.

## Vandhusbåd i Ishøj



En vandhusbåd med sauna er blevet fortøjet i Ishøj Strandpark og har vakt glæde blandt de mange vinterbadere på egnen. Vandhusbåden, som Lokale og Anlægsfonden har udviklet i samarbejde med Waterliving International og Ishøj Kommune, er 90 m<sup>2</sup> ren glæde for badegæsterne i Ishøj Strandpark. Vandhusbåden kan i særdeleshed bruges af kuldegyselskende medlemmer af strandbadeforeningen 'Isbjørnen', der har savnet gode badefaciliteter i havnen. Strandbadeforeningens medlemmer var dog heller ikke længe om at tage springet fra den nye vandhusbåd.

|                             |                             |                            |                           |
|-----------------------------|-----------------------------|----------------------------|---------------------------|
| Vandkultur Klubhus<br>Fakta | Arkitekt<br>Waterliving A/S | Opført<br>2008             | Bygherre<br>Ishøj Kommune |
| Bevilling<br>1.000.000 kr.  | Anlægssum<br>2.000.000 kr   | Areal<br>90 m <sup>2</sup> | Adresse<br>2635 Ishøj     |

### Badefaciliteter hele året rundt

Vandhusbåden kan som udgangspunkt bruges hele året rundt, men med den indbyggede sauna er der taget et stort og velkomment hensyn til de badegæster, der ikke holder sig tilbage, når himlen og havet bliver mere gråt end blå. Som vinterbader kan man benytte saunaen før og efter det kolde gys og dvæle i en stemning af varmende lettelse og hyggesnak med ligesindede, beskyttet mod vinterens rasen og det råkolde vintervejr.

### Et samlingssted for kulturelle begivenheder og motionister

Vandhusbåden har dog mere end én funktion. Den er også et tilbud til de selvorganiserede motionister på landjorden, der kan bruge vandhusbådens indre badefaciliteter efter en løbetur i området omkring Ishøj Strandpark og Ishøj Havn.



Med de fine udsigtsmuligheder fra vandhusbåden, vil den derudover være et naturligt mål for mange naturvandringer i det fuglerige område. Endelig vil vandhusbåden kunne bruges som base eller opholdssted i forbindelse med de mange kulturbegivenheder og koncerter, der afholdes i strandparken.

### Vandhusbåd i Skive og Morsø



Limfjorden fået et nyt flydende kulturhus i form af en vandhusbåd. Vandhusbåden er opført i Skive og Morsø Kommuner med støtte fra Lokale og Anlægsfonden, og er den anden som er skabt på baggrund af fondens udviklingsarbejde. Den første er fortøjet i Ishøj Kommune.

Vandhusbåden et et flydende kulturhus, der bliver trukket rundt fra havn til havn i de to kommuner- og regioner. Om sommeren skal vandhusbåden i høj grad bruges til kulturelle begivenheder som koncerter og udstillinger, mens den om vinteren skal være et samlingssted for vinterbadere. Derudover skal husbåden fungere som et pit stop for motionister der kommer forbi, og blive flittigt brugt af forskellige brugergrupper i de to kommuner. Vandhusbåden er et godt eksempel på hvordan flydende kulturhuse kan berige landets havnemiljøer, og kan virke som et fornyende element og attraktivt fritidstilbud til borgerne.

|                            |                             |                             |   |
|----------------------------|-----------------------------|-----------------------------|---|
| Vandkultur<br>Fakta        | Arkitekt<br>Waterliving A/S | Opført<br>2010              | Bygherre<br>Skive- og Morsø<br>Kommuner |
| Bevilling<br>1.250.000 kr. | Anlægssum<br>2.500.000 kr.  | Areal<br>140 m <sup>2</sup> |   |



## Børnekulturhus Ama'r



Børnekulturhuset på Amager i København, er det første børnekulturhus i Danmark, der er designet gennem inddragelse af børn i den tidlige udviklingsfase.

Børnekulturhuset på Amager er et atypisk, geometrisk byggeri, der på mange måder vækker opsigt i bybilledet. Huset rummer et flow mellem mange slags rum i forskellige størrelser, hvilket var et klart ønske fra de børn, der medvirkede i udviklingen af projektet. Man har nemlig valgt at inddrage husets kommende brugere, fx børn i området og pædagoger fra naboinstitutionerne, i den tidlige udviklings- og idéfase. Det viste sig, at børnene have behov for at få et hus med små rum, hvor de kunne være i fred og snakke sammen med deres bedste ven eller veninde.

Børnekulturhus Ama'r rummer aktiviteter for daginstitutioner, skoler og private med både faste hold og åbne værksteder. Der er etableret en teater- og aktivitetssal, billedværksteder og en skrå klatrevæg.

|                             |      |                                   |                            |   |
|-----------------------------|------|-----------------------------------|----------------------------|---|
| Kultur Forsamlingshus Fakta | Dans | Arkitekt Dorte Mandrup Arkitekter | Opført 2013                | Bygherre Københavns Kommune             |
| Bevilling 9.000.000 kr.     |      | Anlægssum 32.800.000 kr.          | Areal 1.084 m <sup>2</sup> | Adresse Øresundsvej 6, 2300 København S |