

Ansøgning til
Københavns Kommunes
Kultur- og Fritidsudvalg

København marts 2021





Ansøgning til Københavns Kommunes Kultur- og Fritidsudvalg

EKHO EKHO har siden 2008 været beliggende i lokaler på Refshaleøen. Omkring 4.000 m² gamle omklædningsrum for B&W medarbejdere danner rammen. Generelt er lokalerne fine, men de er ikke bygget til formålet. Den gamle bygning slår flere og flere knuder, og budgetposten til vedligehold øges år for år, blandt andet fordi den bliver brugt til noget andet end det, den er beregnet til. Nogle af de udfordringer, vi oplever, er overbelastning af kloaksystemet, elektriske installationer der ikke bærer belastningen, flere vandskader i 2020, sætningsskader mv.

EKHO EKHOs lejekontrakt udløber med udgangen af 2023, og derfor har bestyrelsen og den daglige leder igennem nogle år haft fokus på hvad der skal ske efter 2023. Vi ønsker med denne ansøgning at flytte vores tilskud fra lokalerne Refshaleøen til en ny lokation, Tunnelfabrikken. Den nye lokation vil have en positiv effekt for en række parametre, herunder igangværende projekter samt udvikling af nye, og i flere tilfælde vil der opstå synergieffekter med omgivelserne. Det står der mere om nedenfor.

EKHO EKHO vil ikke søge om en forøgelse af det kommunale tilskud. Men vi ønsker naturligvis at fastholde vores nuværende driftstilskud. Udgifterne forbundet med at bo i Tunnelfabrikken bliver ud fra de nuværende beregninger større. Til gengæld giver de nye og betragteligt bedre faciliteter muligheder for yderligere indtægtsgivende projekter i EKHO EKHO. Udviklingsmuligheder, synergier og netværkspotentiale for medlemmerne er også langt større i Tunnelfabrikken, og de respektive øvelokaler vil være langt mere attraktive. I forlængelse heraf, kan det komme til overvejelse om månedskontingent for medlemmer må stige en smule. Målet i denne proces har hele tiden været, at få økonomien til at hænge fornuftigt sammen, indenfor de nuværende rammer. Det mål er særdeles realistisk. Nedenfor findes et uddybende afsnit om økonomi.





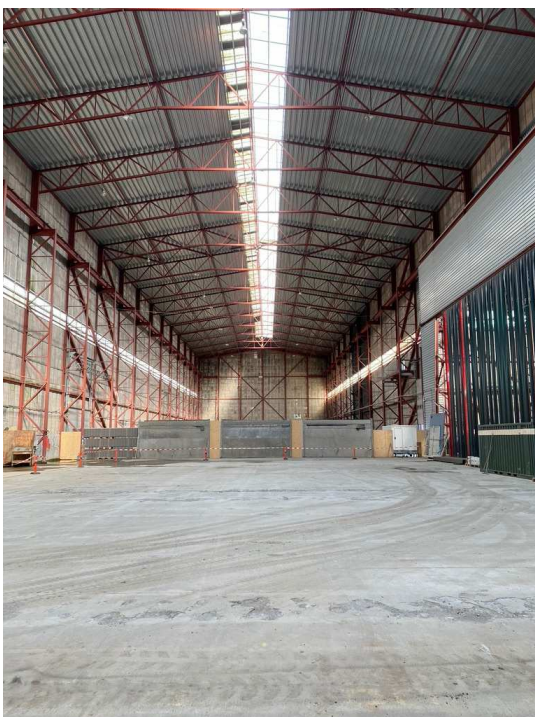
Ansøgning til Københavns Kommunes Kultur- og Fritidsudvalg

PRÆSENTATION AF EKHO EKHO

EKHO EKHO har eksisteret siden 2008 og huser i dag 487 musikere i 61 øvelokaler i en bygning på knap 4.000 m². Vi er Danmarks største øvelokaleforening. Hvert medlem betaler 500 kr. pr. måned for at have adgang til øvelokalet samt et årskontingent på 300 kr. for medlemskab af foreningen. EKHO EKHO har de seneste 3 år gennemgået en større forandring: Ny vision, nyt navn, ny grafisk identitet, som går hånd i hånd med et større fokus på netværk og samarbejder med private og offentlige aktører. I dag ser vi os selv som et musikfællesskab - noget større, mere omfattende og ressourcestærkt end en øvelokaleforening. Vi er proaktive i skabelsen af fysiske, sociale og mentale rammer, der udvikler musikere. Med andre ord skaber vi processuelt og løbende så optimale udviklingsmuligheder for fremtidens musikere som muligt. EKHO EKHO faciliterer en række processer generelt og projekter specifikt. Vi har fokus på at opretholde foreningens interesser, holde på vores medlemmer og sikre deres kunstneriske udvikling samt kvaliteten af det sted og de begivenheder, vi kontinuerligt skaber sammen med dem.



PRÆSENTATION AF TUNNELFABRIKKEN



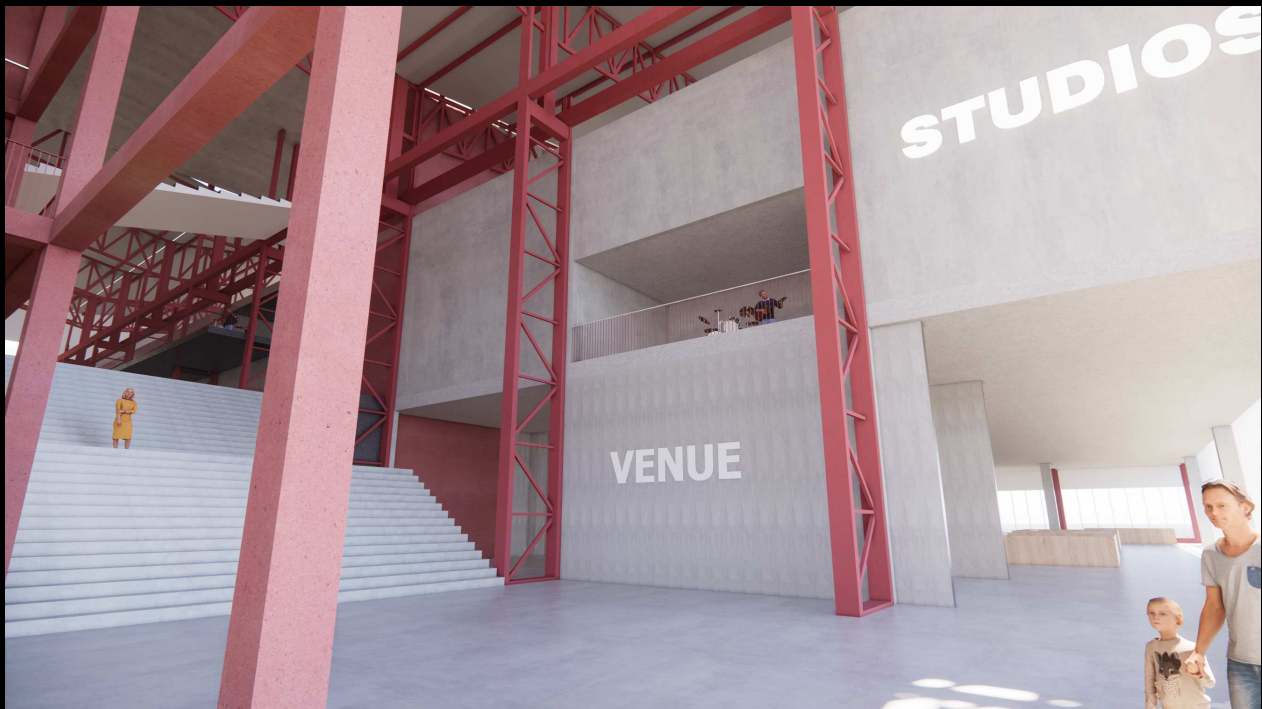
Ydre Nordhavns gigantiske industribygning, hvor tunnelerne til Øresundsforbindelsen blev bygget, skal omdannes til en smeltedigel af erhverv, kultur, natur og studieboliger. Her skal være kunst- og kulturscener, arbejdspladser, spisesteder, studieboliger, værksteder, faciliteter til idræt, nyttehaver, leg, underholdning og meget mere. I udviklingen af området er bæredygtighed, fællesskab, inklusion og samarbejde i fokus. EKHO EKHO er inviteret til at være en del af TUNNELFABRIKKENS ART & CULTURE som er et sammenhængende kulturelt økosystem, der inkluderer musikere, kunstnere, kuratorer, teaterfolk, dansere og journalister samt festivaler, der udveksler, producerer, udstiller og performer.



Ansøgning til Københavns Kommunes Kultur- og Fritidsudvalg

Elitært og folkeligt er begreber, der søges afmonteret. Her etableres ikke modsætningsforhold men fællesskaber og samarbejder og der gøres lige så gerne i dybden for et mindre publikum, som der etableres kæmpe Københavnerbegivenheder. Ret og vrang opleves her ligeværdigt og derfor er det lige så naturligt at se en bassist slæbe sit udstyr ind i øvelokalet, som det er at opleve en fuldblods rockkoncert. Og det er lige så naturligt at se en oldemor male porcelæn med de små, som det er at opleve verdenskunsten udfolde sig på fineste maner. Det økosystem synes vi, at EKHO EKHO passer nærmest perfekt ind i. Vi er for nuværende allerede aktive omkring at opsøge forskellige former for samarbejde. Også den slags, som måske ikke umiddelbart er oplagte. Men måske netop derfor er de interessante, fordi det kræves, at der findes nye strategier og veje til udvikling.

EKHO EKHO vil på Tunnelfabrikken råde over minimum samme antal øvelokaler, som vi har på Refshaleøen. Dog vil lokalerne have mere højde og fra starten være indrettet til formålet. Med andre ord vil lokalerne muligvis blive de bedste øvelokaler i Danmark. Det er i hvert tilfælde ambitionen. Endvidere vil der blive indrettet fællesområder, som for os er utroligt vigtige, idet det er lige præcis dér, at nye samarbejder opstår, musikken kan udvikle sig, man kan få sparring og blive inspireret, osv. Sidst men ikke mindst vil vi få mulighed for at udvikle EKHO EKHO yderligere med både eget lille spillested, til gavn for vores medlemmer, samt videreudvikle på de projekter vi allerede arbejder med. Det være sig podcaststudie, eget værksted til reparation af udstyr, lydstudie, pige/kvinde projekter, projekter for børn og helt sikkert til den tid projekter, vi endnu ikke kender til. Det vigtige for os er til stadighed at udvikle EKHO EKHO til gavn for alle.



Indflytning i Tunnelfabrikken forventes at være ultimo 2023.



Ansøgning til Københavns Kommunes Kultur- og Fritidsudvalg

ØKONOMI

EKHO EKHO betaler i dag ca. 4.000.000 kr. om året i husleje for nogle faldefærdige lokaler. Huslejen er fritaget for moms. Så reelt ville huslejen være noget højere hvis det ikke var en mulighed.

Vi har udarbejdet budget for EKHO EKHO på Tunnelfabrikken. Der er udgifter, som vil kunne minimeres betragteligt såsom vedligeholdelse og forbrug, alene fordi faciliteterne på Tunnelfabrikken bliver mere nutidige og dermed ikke så udgiftstunge. Den foreløbige økonomi omkring husleje er endnu ikke helt forhandlet på plads, men nedenfor er arbejdsskitsen:

EKHO EKHO: 3.500 – 4.000 m²

Basis husleje 750kr pr m² pr år

Driftsudgifter anslås til ca. 250kr pr. m² pr. år.

Alle priser er ex. moms og en årlig stigning på husleje og depositum på min 2% (reguleres efter nettoprisindeks).

Depositum vil være 6 måneders husleje.

Tunnelfabrikken vil gensidigt forpligte sig på en aftale for 10 år eller længere.

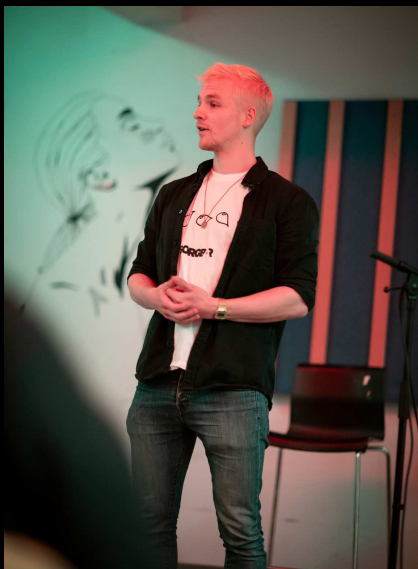
Ved indflytning til Tunnelfabrikken vil der være etableringsomkostninger, som anslås til at ligge i størrelsen af omkring 2 mio. kr. EKHO EKHO er allerede i dialog med Lokale- og Anlægsfonden omkring dette, samt andre relevante fonde såsom Rockwool Fonden.

Dog vil vi allerede nu varsko, at vi kommer til at søge om at komme med i budget 2023/2024 samt, at vi vil søge om en overførselssag, et engangstilskud til etableringen på Tunnelfabrikken. Endvidere kan det være vi får brug for hjælp til dele af depositum alt efter hvor meget af vores depositum, vi får med fra lejemålet med Refshaleøen. Vi håber på at få tættere på 4.000 m² end de 3.500 m² idet det naturligvis betyder at vi kan råde over måske op til 20 flere øvelokaler end de 60 det vil være muligt at etablere på 3.500 m². Endvidere vil vi måske ansøge om forhøjet driftstilskud, såfremt vi får flere m² end 3.500. Dette er ikke endeligt på plads i skrivende stund.



Ansøgning til Københavns Kommunes
Kultur- og Fritidsudvalg

EKHO EKHO projekter

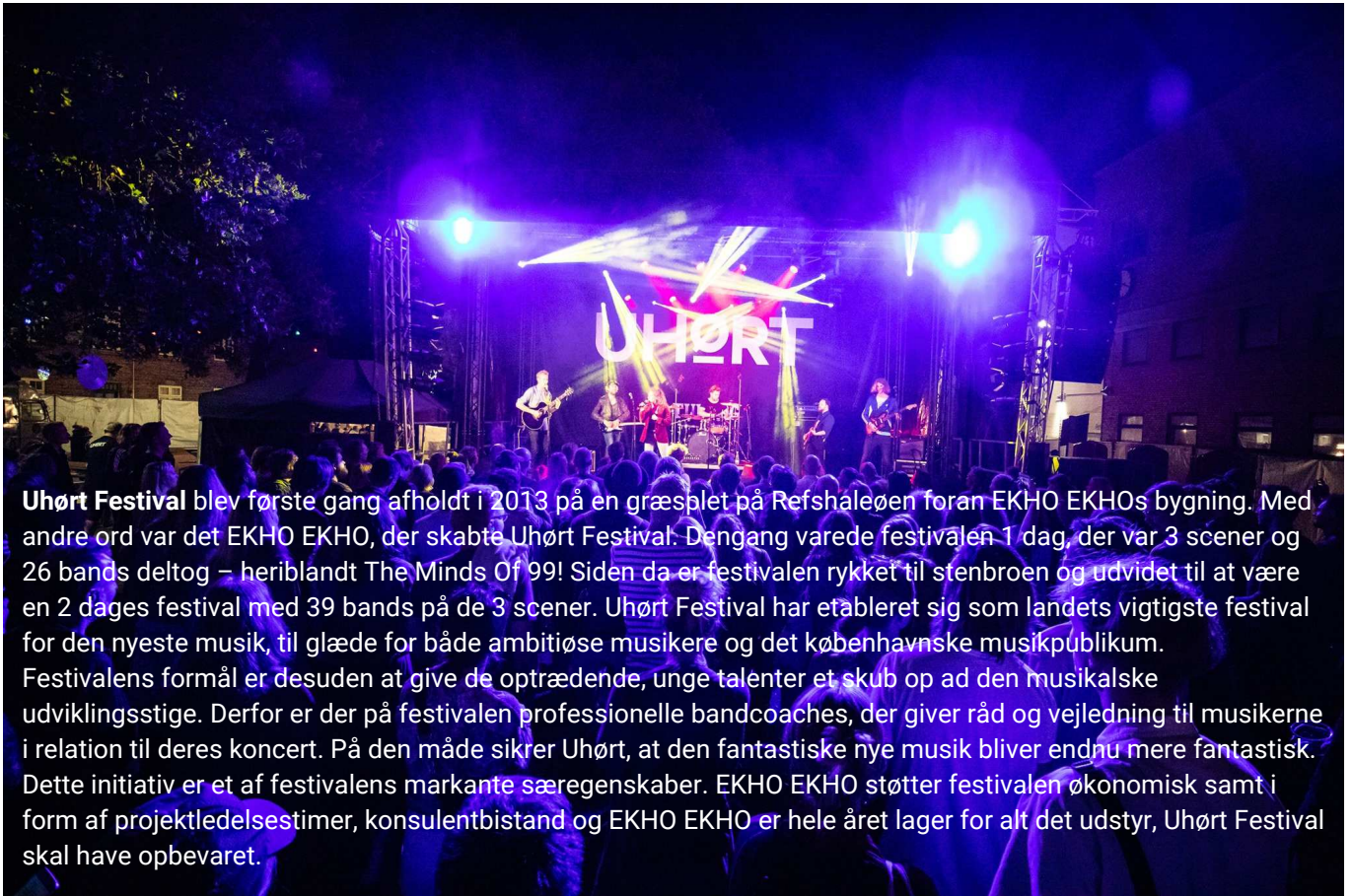


SorgBar er et innovativt, tidssvarende og vedkommende initiativ, udviklet af Landsforeningen Liv&Død i samarbejde med EKHO EKHO. Der blev i 2020 afholdt tre SorgBar i EKHO EKHO. Mennesker berørt af sorg, efterladte, der selv har mistet eller pårørende til mennesker i sorg, kan finde rum, støtte og inspiration til at vende tilbage til livet efter et tab. SorgBar er åbent for alle, og det er gratis at deltage. EKHO EKHO har bidraget med lokaler og afvikling samt projektledelsestimer. Det har været afgørende for succesen, at arrangementerne forløber uden fx tekniske eller logistiske udfordringer, da gæsterne og emnet er af en følsom karakter. SorgBar har været en udtalt succes og gæster og optrædende har udelukkende meldt positivt tilbage med ønsker om meget mere SorgBar.

EKHO-studie er EKHO EKHOs nyeste projekt, der har fokus på ligestilling mellem alle køn i musikbranchen. Kønsfordelingen på EKHO EKHO er 90/10 med færrest kvinder. EKHO EKHO forstår sig selv som en aktør, der kan medvirke til at skabe en positiv forandring ift. ligestilling. Grundtanken i projektet er at øremærke et lokale i foreningen til musikprojekter, hvor kvinder (eller andre end cis-kønnede mænd) er drivkraften. I projektet indgår også workshops, en mindre undersøgelse, en konference, ambassadører mv. EKHO EKHO er i dialog med en række samarbejdspartnere, blandt andet ORA og Tuborgfondet, om samarbejde og midler til at sikre projektets fremdrift.



Ansøgning til Københavns Kommunes Kultur- og Fritidsudvalg



Uhørt Festival blev første gang afholdt i 2013 på en græsplæne på Refshaleøen foran EKHO EKHOs bygning. Med andre ord var det EKHO EKHO, der skabte Uhørt Festival. Dengang varede festivalen 1 dag, der var 3 scener og 26 bands deltog – heriblandt The Minds Of 99! Siden da er festivalen rykket til stensbroen og udvidet til at være en 2 dages festival med 39 bands på de 3 scener. Uhørt Festival har etableret sig som landets vigtigste festival for den nyeste musik, til glæde for både ambitiøse musikere og det københavnske musikpublikum. Festivalens formål er desuden at give de optrædende, unge talenter et skub op ad den musikalske udviklingsstige. Derfor er der på festivalen professionelle bandcoaches, der giver råd og vejledning til musikerne i relation til deres koncert. På den måde sikrer Uhørt, at den fantastiske nye musik bliver endnu mere fantastisk. Dette initiativ er et af festivalens markante særegenskaber. EKHO EKHO støtter festivalen økonomisk samt i form af projektledelsestimer, konsulentbistand og EKHO EKHO er hele året lager for alt det udstyr, Uhørt Festival skal have opbevaret.

AuditionDays

EKHO EKHO afholder årligt 4-5 AuditionDays – en koncertaften med tre til fire vækstlagsartister. Efter koncerten modtager hver artist individuel coaching af tre coaches fra den danske musikbranche. De forskellige coaches bliver udvalgt, så de modsvarer og kan give relevant, faglig feedback til de bands, der spiller på aftenen. De optrædende musikere bliver inddraget i produktionen, og er ansvarlige for at få fyldt spillestedet med interesserede publikummer, der kan give den interaktion, som er altafgørende for en brugbar feedback. Arrangementerne har stor værdi for de bands, der deltager: det giver dem en konkret forståelse af, hvor deres udviklingspotentiale findes, hvilket inspirerer og giver motivation for at arbejde konstruktivt videre med tingene, udvikle og eventuelt forny sig.





Ansøgning til Københavns Kommunes Kultur- og Fritidsudvalg

Plekter Tour: Antallet af vækstlagsbands i Danmark er højt. Mange af disse bands vil gerne ud at spille, have erfaring og skærpe og udvikle både deres kunstneriske udtryk og sceniske performance i mødet med et live-publikum. Samtidig er det svært for vækstlagsbands at komme ud at spille – særligt uden for deres lokale spillestedsmiljø. Plekter Tour booster den danske musikscene ved at sende talentfulde vækstlagsbands rundt i landet. Alle danske vækstlagsbands, der skriver deres eget musik og kan spille i 30-40 minutter, har mulighed for at deltage i Plekter Tour. Plekter Tour hjælper danske vækstlagsbands med at komme ud at spille over hele landet uden at være begrænset af høje omkostninger. EKHO EKHO afholder årligt 2 Plekter Tour.

House of Noise (HON) er EKHO EKHOs musikfestival, som i 2020 blev afviklet i dagene 11. og 12. september. HON henvendte sig til alle musikinteresserede. Festivalen blev udtænkt og tilrettelagt, så den imødekom krav og anbefalinger i relation til COVID-19. Med fem scener fordelt på knap 4000m² præsenterede festivalen en perlerække af koncerter med bands fra EKHO EKHO, såvel som bands fra andre steder i Danmark. Midt i institutioner og kunstneres kamp for økonomisk overlevelse, blomstrede kreativiteten. For kunsten skulle ud – og den skulle udvikle og tilpasse sig de nye præmisser og nye "markeder". Med HON lykkedes EKHO EKHO med denne mission. Festivalen var gratis for publikum, og der blev opfordret til frivillig donation, som gik ubeskåret til afviklingen.





Ansøgning til Københavns Kommunes Kultur- og Fritidsudvalg



Kloster Moster er EKHO EKHOs eget lille venue på 67 m². Kloster Moster er for nylig blevet optimeret med fuldstændig akustisk regulering, nyt PA-system og alt i teknik, man kan ønske sig. EKHO EKHOs medlemmer bruger Kloster Moster til fx releasekoncerter eller små private koncerter for familie og venner. Derudover udlejes Kloster Moster i stor stil til produktionsøvere. Dvs. til bands der skal ud at optræde professionelt og skal have planlagt deres show til mindste detalje. Blandt dem, der jævnligt bruger lokalet, kan nævnes Alphabeat, The Savage Rose, Dúné, Kasper Winding, Wafande, Love Shop, Barbara Moleko, Claus Hempler og Søs Fenger.



Podcaststudie: Der vil i 2021 blive etableret et podcaststudie i EKHO EKHO. For at få adgang til brug af studiet, skal man være medlem af EKHO EKHO og derudover betale en månedlig leje. Der er stor interesse for mediet og flere musikere, har interesse i at lave podcast. EKHO EKHO skaber sin egen podcast, som har fokus på foreningens projekter og musikbranchen. Som en forening med store ambitioner men begrænsede indtægter, tænker vi løbende i, hvordan vi kan gøre ideer og projekter økonomisk bæredygtige. Overskuddet fra indtægterne fra podcaststudiet, vil blive rettet mod at dække den tabte fortjeneste, som det "gratis" øvelokale i EKHO-studie skaber.



Ansøgning til Københavns Kommunes Kultur- og Fritidsudvalg



Workshops

EKHO EKHO afvikler årligt en del workshops. Alle workshops har aktualitet og relevans for EKHO EKHOs medlemmer, men også for andre musikere og folk fra musikbranchen. Alle workshops er gratis at deltage i. Fokus kan fx være sangteknik, mixing og mastering, samspil, indspilningsteknik, børn der lærer at lave musik på iPads, god lyd i øvelokalet, backtracks samt diverse talks.

Udadrettet netværksaktivitet:

Thomas Mathiesen, EKHO EKHOs leder, er aktiv i flere relevante bestyrelser: Kultur KBH, Uhørt Festival, ORA (Organisationen for Rytmske Amatørmusikere) samt Kulturelle Aktører på Refshaleøen. Det er vigtigt for EKHO EKHO, at vi er synlige i kulturlivet og har en stemme, for derigennem at varetage foreningens og dens medlemmers interesser. Thomas Mathiesen er på vegne af EKHO EKHO initiativtager til dannelse af et netværk for alle øvelokaleforeninger, eller lignende virksomheder, i København og omegn, og han deltager også i et nationalt netværk for de største øvelokaleforeninger.

Generelle tiltag ift. miljø, fysiske rammer og fællesskab:

Som et led i EKHO EKHOs bestræbelser for at opretholde vores aktualitet og tyngde som aktør i branchen og i relevante netværk, er vi engagerede i udvikling af state of the art teknologisk udstyr i relation til musik, fx. akustisk optimering, programmering mv. Proaktivt, praktisk og socialt er EKHO EKHO medskaber af et fællesskab. Denne ambition operationaliserer vi blandt andet ved at have fokus på de områder af faciliteterne, der er fælles. Vi har indrettet fælleskøkkener og gangarealer, så de i langt højere grad end tidligere indbyder til ophold og kan danne rammer for udveksling af ideer, faglig sparring eller blot samtale og netværksskabelse medlemmerne i mellem. Som et led i denne proces blev et lysdesignprojekt til i et samarbejde mellem EKHO EKHO og Sophusfonden. Lysdesignet har skabt en fantastisk forandring i centrale fællesarealer, og har samtidig givet et gevaldigt løft til arrangementer, workshops, festivaler mv. i EKHO EKHO regi. Derudover har EKHO EKHO indgået et samarbejde med A mile in the woods og Custom Horror, som har udsmykket gange og fællesområder på EKHO EKHO. Det har givet et betydeligt nyt indtryk i lokalerne og bidraget til en større fornemmelse af hjemlighed og invitation til stedet. Overordnet er vi meget bevidste om, at igangværende og allerede afsluttede projekter, skal kunne oversættes til og fortsætte i Tunnelfabrikken.



Ansøgning til Københavns Kommunes Kultur- og Fritidsudvalg



Projekter og tiltag beskrevet ovenfor er delvist blevet til og drevet af en række bevillinger fra fonde og forbund, som EKHO EKHO har løbende dialog med og gode samarbejdsrelationer til. For eksempel: Nordeafonden, Christianshavns Lokaludvalg, Tuborgfondet, Sophusfonden, Dansk Musikerforbund, Slots- og kulturstyrelsen, Lemvig-Müller, Lokale- og anlægssfonden.

Alt i alt er EKHO EKHO en kreativ work hub mere end et sted man kommer og spiller, og tager hjem igen. EKHO EKHO er et musikfællesskab. Vi ser, at flytningen til Tunnelfabrikken i høj grad vil bidrage til sikringen af EKHO EKHOs position som frontfigur og pioner i forhold til udvikling af øvelokaleforeningen som entitet.

