

Fra: Borgmesteren for BUF

Sendt: 20. august 2018 16:37

Til: 'zupersanne@gmail.com' <zupersanne@gmail.com>

Emne: VS: Henvendelse vedr. små lokaler på Valby Skole - Skolebestyrelsen

Kære skolebestyrelse ved Valby Skole

Tak for jeres henvendelse, hvor I beskriver udfordringerne omkring lokalestørrelser og støj på Valby Skole.

Det er positivt, at Valby Skole over årene er vokset til en fuldt tre-sporet skole, men det er naturligvis ikke tilfredsstillende, at de fysiske rammer ikke fungerer og resulterer i påbud fra Arbejdstilsynet. Det skal der naturligvis gøres noget ved.

Derfor glæder det mig, at Valby Skole i samarbejde med forvaltningen har udarbejdet en analyse af de fysiske rammer, der peger på muligheder for at afhjælpe de udfordringer, lærere og elever oplever. Som jeg har forstået det, arbejdes der i analysen bl.a. med en optimeret anvendelse af de eksisterende arealer.

København vokser, og politikerne afsætter i disse år rigtig mange penge til at bygge nye skoler og daginstitutioner til byens mange børn. Det betyder desværre, at der ikke altid også er råd til at bygge om i de eksisterende bygninger, hvis der ikke samtidig skabes plads til nye børn. Derfor er vi i stigende grad nødt til at optimere brugen af de kvadratmeter, vi allerede har til rådighed. Det kræver nogle gange, at skoler og institutioner må ændre den vante praksis og løse op for nogle af de organisatoriske greb, der arbejdes med. Det er naturligvis, som I også peger på, vigtigt, at disse forandringer følges op af og understøttes af både arbejdsmiljøtiltag og et fokus på gode rammer for læring.

Derfor er jeres forslag om en helhedsplan for skolen en rigtig god idé, som jeg vil videregive til de medarbejdere i forvaltningen, der allerede arbejder sammen med skolen om de fysiske rammer. Midlerne fra Arbejdspladsen i Fokus åbner mulighed for at gennemføre nogle af de tiltag, som mulighedsanalysen peger på. Forhåbentlig kan I i fællesskab finde frem til flere måder at gennemføre nogle af de forslag fra analysen, som afhjælper skolens udfordringer med de fysiske rammer mest muligt.

I nævner afslutningsvis muligheden for at anvende Prøvehallen til undervisning. Øget sambrug af kommunale kvadratmetre er et andet greb, som der arbejdes med på tværs af forvaltninger over hele byen. Jeg vil derfor bede min forvaltning kontakte Kultur- og Fritidsforvaltningen for at teste muligheden igen.

Jeg ser frem til at høre om resultaterne af skolens og jeres fortsatte arbejde med at optimere de fysiske rammer og afhjælpe de uheldige følger af den nuværende arealanvendelse, som I beskriver i jeres brev.

Med venlig hilsen

Jesper Christensen

Fra: Sanne Lindberg Gylling [<mailto:zupersanne@gmail.com>]

Sendt: 12. juli 2018 09:51

Til: Borgmesteren for BUF <borgmester@buf.kk.dk>; Anna Maria Hede Christensen (Borgerrepræsentationen) <Anna_Maria_Hede_Christensen@kk.dk>; Gorm Gunnarsen (Borgerrepræsentationen) <Gorm_Gunnarsen@kk.dk>; Helle Bonnesen (Borgerrepræsentationen) <Helle_Bonnesen@kk.dk>; Jens-Kristian Lütken (Borgerrepræsentationen) <Jens-Kristian_Lutken@kk.dk>; Klaus Mygind (Borgerrepræsentationen) <Klaus_Mygind@kk.dk>; Knud Holt Nielsen (Borgerrepræsentationen) <Knud_Holt_Nielsen@kk.dk>; Laura Rosenvinge (Borgerrepræsentationen)

<[Laura Rosenvinge@kk.dk](mailto:Laura_Rosenvinge@kk.dk)>; Maja Krog (Borgerrepræsentationen) <[Maja Krog@kk.dk](mailto:Maja_Krog@kk.dk)>

Cc: Tobias Børner Stax <ZZ7X@kk.dk>; Kate Obeid <FJ83@kk.dk>

Emne: Henvendelse vedr. små lokaler på Valby Skole - Skolebestyrelsen

Skolebestyrelsen på Valby Skole, Ved Ovnhallen 6, 2500 Valby, tlf. 82 32 44 44

Att.

Børne- og ungdomsborgmester Jesper Christensen
BUU- medlemmer

CC:

Tobias Børner Stax
Kate Obeid

Skolebestyrelsen, Valby Skole, retter, i vedhæftede brev og medfølgende bilag, henvendelse til det politiske niveau for at gøre opmærksom på, at lokalestørrelserne på Valby skole ikke står mål med klassekvotienten.

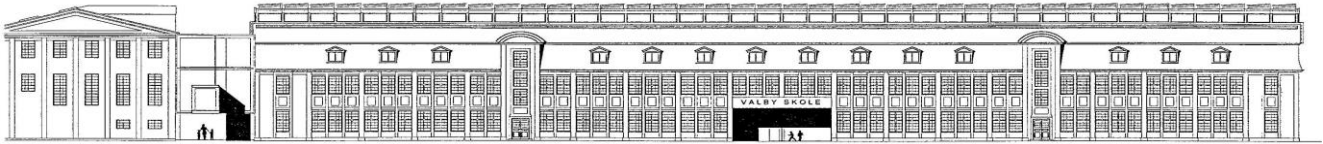
Opsummering af skolebestyrelsens henvendelse:

- Skolebestyrelsen ønsker at der afsættes den nødvendige økonomi til at lovliggøre Valby skole.
- Skolebestyrelsen ønsker, at der laves en samlet plan for hele skolen.
- Skolebestyrelsen tilbyder, at udvalget kan afholde et af deres møder på skolen, så forholdene kan opleves.

Rigtig god sommer

På vegne af skolebestyrelsen,

Sanne Lindberg Gylling
Formand



Valby Skole, Ved Ovnhallen 6, 2500 Valby, tlf. 82 32 44 44

Att.

Børne- og ungdomsborgmester Jesper Christensen
BUU- medlemmer

CC:

Tobias Børner Stax
Kate Obeid

”

Det var meget klaustrofobisk, der bliver hurtigt meget varmt og ubehageligt at være i.”

Det føltes klemt og varmt og mørkt og det var ikke så rart.

...sådan svarer to elever fra 8. klasse på spørgsmålet om, hvordan det opleves at være 28 elever i et klasselokale. Hvad ville jeres egne børn svare hvis de modtog undervisning i trange lokaler? Elever og personale på Valby Skole skal have et godt arbejdsmiljø med plads, lys og luft – det fremmer læring og trivsel!

Skolebestyrelsen retter derfor henvendelse til det politiske niveau for at gøre opmærksom på, at lokalestørrelserne på Valby skole ikke står mål med klassekvotienten. Vi vil derfor bede om, at der udarbejdes en helhedsplan for skolen og afsættes den nødvendig økonomi, så skolen kan lovliggøres.

Skolebestyrelsen får hvert år flere henvendelser fra forældrene, når klasserne får nye klasselokaler i forbindelse med skolestart. Det har derfor været en stor opmærksomhed i vores tilsyn med skolen.

Vi har måtte understøtte ledelsen beslutning om at ophæve det pædagogiske princip, at en årgang har klasselokaler ved siden af hinanden, så de har let adgang til samarbejde og holddannelse. Ledelsen er nødsaget til alene at fokusere på, at de klasser med flest elever får de største klasselokaler. I næste skoleår har det været nødvendigt at godkende, at der laves fælleslokale mellem skole og KKFO'en for at undgå at en 1. klasse skulle have klasselokale på mellemtrinnet.

Udfordringerne for skolen er vokset i takt med, at skolen er vokset. I en del år efter skolen blev bygget har ledelsen kunnet undgå at bruge de mindste lokaler, men det er ikke længere muligt grundet antallet af klasser. Skolens økonomi udfordres endvidere ved, at små klasser er vanskelige at sammenlægge, da der ikke har nok klasselokaler, der kan rumme 28 elever. Skolen har pt fire lokaler, som efter gældende lovgivning er godkendt til 28 elever. Skolen er bygget som en tresporet skole.

I skoleåret 17-18 modtog skolen et påbud fra Arbejdstilsynet for vold og trusler i den forbindelse gjorde Arbejdstilsynet opmærksom på, at arbejdsforholdene for lærerne vanskeliggøres af de små lokalestørrelser. Det er meget vanskeligt end sige umuligt for læreren at indrette klasselokalet, så elever med særlige behov kan skærmes. Det betyder, at eleverne stresses og konfliktniveauet stiger.

Arbejdstilsynets påbud har afstedkommet, at skolens lokaler er blevet opmålt og vurderet i henhold til gældende lovgivning – se bilag 1. Som det kan ses i opmålingen, er klasselokalernes størrelse meget uens. I det oprindelige prospekt for skolen ses det, at de uens og små lokaler er tænkt med forskellige funktioner, de er ikke tænkt som

egentlige klasselokaler. Det er tænkt, at eleverne også skulle sidde i fællesområderne. Valby skole har flere udfordringer med fællesarealerne, hvilket betyder, at det ikke muligt at have mange elever siddende fællesområderne. Akustikken er så dårlig, at det bliver et støjinferno, det er heller ikke muligt for personalet at have visuelt kontakt med eleverne i fællesområderne, som loven foreskriver. Det stiller store krav til elevernes evne til at regulere sig selv, så fokus holdes på læring.

Skolen udnytter fællesområder, så godt som det er muligt på nuværende tidspunkt, det viser mulighedsanalyse, som er lavet af Arkitektfirmaet Signal. De blev på baggrund af påbuddet bedt om at udarbejde en analyse af skolens 2. sal og komme med et bud på, hvordan kvadratmeterne kan anvendes anderledes, så lokalerne kan rumme eleverne. – se bilag 2.

Vi er meget glade for deres input, men er af forvaltning blevet gjort opmærksom på, at der ikke er afsat økonomi til at lave de nødvendige ombygninger. Derfor denne henvendelse til politisk niveau. Så der er opmærksomhed på problemstillingerne ved budgetforhandlingerne.

Vi er samtidig nødt til at gøre opmærksom på, at vi er meget bekymret for, at der kun er lavet en analyse af 2. sal, da udfordringerne er de samme i stuen og på 1. sal. Vi er bekymret for, at den manglende analyse af hele huset vil afstedkomme nogle uhensigtsmæssige ombygninger, som senere er nødt til at blive lavet om.

Vi er ligeledes nødt til at gøre opmærksom på, at klasselokalerne på 2. sal også har store udfordringer med lysindfaldet, da der i nogle lokaler kun er et mindre vindue. Lokalerne er derfor meget mørke og svære at udlufts, hvilket betyder, at små lokaler opleves endnu mindre. Skolebestyrelsen har været i dialog med elevrådet og har været på skolen og talt med elever fra 5. og 8. årgang. – se bilag 3.

Vi mødte meget kompetente elever, som var gode til at sætte ord på deres oplevelse af at opholde sig meget små lokaler i syv timer hver dag. Eleverne på 5. årgang var lige flyttet fra et stort lyst lokale på 1. sal til et lille mørkt lokale på 2. sal. Vi er reelt bekymret for, at de svære forhold går ud over elevernes læring. Vi ved, at det politiske niveau har stor opmærksomhed på at højne resultaterne ved afgangsprøven og gøre udskolingen attraktiv. Så vi tænker, at Valby skoles udfordringer vil have stor interesse for udvalget.

Det er endvidere kendt i forvaltningen, at Valby skole har store udfordringer med støj, vi er blevet støjrøneret i flere omgange, hvilket er bekymrende set i lyset af, at skolen er fra 2004. Ved sidste støjrønering blev det konstateret, at mange af skolens lofter ikke er korrekt udført, da skolen blev bygget, der er ikke lagt den nødvendige isolering under loftspladerne, hvorfor den dæmpende effekt ikke er tilstede. Vi er blevet orienteret om, at det vil være for omkostningsfuldt at udbedre byggesjuset. Skolen er pt. med i støjprojektet under Arbejdspladsen i fokus, men det har været meget vanskeligt at beslutte, hvordan midlerne skulle anvendes, da der er så store problematikker på skolen. Denne forhaling af beslutningen for anvendelse af midlerne har muliggjort, at en del af midlerne nu bruges på at lave nogle gode store lokaler på 2. sal. Tre lokaler laves om til to som mulighedsanalysen peger på. Det vil give skolen en mulighed for dels at give nogle af udskolingens elever gode vilkår og dels vil det give mulighed for at få nogle erfaringer inden der træffes beslutninger for resten af skolen.

Skolebestyrelsen har tidligere rettet henvendelse til Kultur og fritidsudvalget om at Valby skole kunne overtage prøve Hallen for derigennem at få adgang til flere kvadratmeter. Desværre fik vi afslag på denne løsning.

Opsummering af skolebestyrelsens henvendelse:

- Skolebestyrelsen ønsker at der afsættes den nødvendige økonomi til at lovliggøre Valby skole.
- Skolebestyrelsen ønsker, at der laves en samlet plan for hele skolen.
- Skolebestyrelsen tilbyder, at udvalget kan afholde et af deres møder på skolen, så forholdene kan opleves.

Rigtig god sommer

På vegne af skolebestyrelsen,

Sanne Lindberg Gylling
Formand

Beregningen er udført med udgangspunkt i gældende lovgivning i BR15, hvor der beregnes 6 m³ pr. person i undervisningslokaler.

Stueplan

Ejendom	Bygning	Etage	Gruppe	RUM Nr.	Nettoareal [m ²]	Bruttoareal [m ²]	Loftshøjde	m ³	Lærere	Elever
601935	0003	Stuen	Klasserum	012	49,34	53,6	3,5	172,69	2	26,8
601935	0003	Stuen	Klasserum	013	47,72	51,8	3,5	167,02	2	25,8
601935	0003	Stuen	Klasserum	15	57,71	31,7	3,5	201,99	2	31,7
601935	0003	Stuen	Klasserum	016.1	38,23	149,2	3,5	133,81	2	20,3
601935	0003	Stuen	Klasserum	016.2	49,47		3,5	173,15	2	26,9
601935	0003	Stuen	Klasserum	016.3	48,14		3,5	168,49	2	26,1
601935	0003	Stuen	Klasserum	049	47,9	52	3,5	167,65	2	25,9
601935	0003	Stuen	Klasserum	050	38,34	41,6	3,5	134,19	2	20,4
601935	0003	Stuen	Klasserum	051	58,87	63,9	3,5	206,05	2	32,3
601935	0003	Stuen	Klasserum	052	48,03	52,2	3,5	168,11	2	26,0
601935	0003	Stuen	Klasserum	056	44,59	48,4	3,5	156,07	2	24,0

1. sal

Ejendom	Bygning	Etage	Gruppe	RUM Nr.	Nettoareal [m ²]	Bruttoareal [m ²]	Loftshøjde	m ³	Lærere	Elever
601935	0003	1. Sal	Klasserum	014	49,5	54,1	3,248	160,8	2	24,8
601935	0003	1. Sal	Klasserum	016	59,04	64,5	3,248	191,8	2	30,0
601935	0003	1. Sal	Klasserum	017	49,46	54	3,248	160,6	2	24,8
601935	0003	1. Sal	Klasserum	036	49,47	54	3,248	160,7	2	24,8
601935	0003	1. Sal	Klasserum	038	48,08	52,5	3,248	156,2	2	24,0
601935	0003	1. Sal	Klasserum	039	38,26	41,8	3,248	124,3	2	18,7
601935	0003	1. Sal	Klasserum	042	48,78	53,3	3,248	158,4	2	24,4
601935	0003	1. Sal	Klasserum	043	38,15	41,7	3,248	123,9	2	18,7
601935	0003	1. Sal	Klasserum	044	38,23	41,8	3,248	124,2	2	18,7
601935	0003	1. Sal	Klasserum	045	48,14	52,6	3,248	156,4	2	24,1

2. sal

Ejendom	Bygning	Etage	Gruppe	RUM Nr.	Nettoareal [m ²]	Bruttoareal [m ²]	Loftshøjde	m ³	Lærere	Elever
601935	0003	2. Sal	Klasserum	015	48,51	53,1	3,285	159,4	2	24,6
601935	0003	2. Sal	Klasserum	016	49,18	53,8	3,285	161,6	2	24,9
601935	0003	2. Sal	Klasserum	017	38,03	41,6	3,285	124,9	2	18,8
601935	0003	2. Sal	Klasserum	019	50,6	55,4	3,285	166,2	2	25,7
601935	0003	2. Sal	Klasserum	020	53,13	58,1	3,285	174,5	2	27,1
601935	0003	2. Sal	Klasserum	021	32,53	35,6	3,285	106,9	2	15,8
601935	0003	3. Sal	Klasserum	020+021	85,66		3,285	281,4	2	44,9
601935	0003	2. Sal	Klasserum	022	50,58	55,3	3,285	166,2	2	25,7
601935	0003	2. Sal	Klasserum	023	47,97	52,5	3,285	157,6	2	24,3
601935	0003	2. Sal	Klasserum	024	37,63	41,2	3,285	123,6	2	18,6
601935	0003	2. Sal	Klasserum	026	37,88	41,4	3,285	124,4	2	18,7
601935	0003	2. Sal	Klasserum	027	48,3	52,9	3,285	158,7	2	24,4
601935	0003	2. Sal	Klasserum	028	49,69	54,4	3,285	163,2	2	25,2
601935	0003	2. Sal	Klasserum	029	50,8		3,285	166,9	2	25,8



SIGNAL

SIGNAL

Århusgade 88, 2.
2100 København K
DK - Denmark

Tel: +45 35 29 30 70
www.signal-arki.dk

Rådhusgate 9
0151 Oslo
NO - Norway

Tel: +47 9189 30 17
www.signal-arki.no

ISS World Services A/S

Buddingevej 197
2860 Søborg
DK - Denmark

Tel: +45 38 17 00 00
www.issworld.com

MULIGHEDSANALYSE

VALBY SKOLE

REVIDERET, 18. JUNI 2018

KOLOFON

SKITSERET MULIGHEDSANALYSE

Opdragsgiver:
Københavns Kommune
Børne og Ungdomsforvaltningen
Administrativt Ressourcecenter
Gyldenløvesgade 15
1600 København V

Kontaktperson:
Chefkonsulent
Byggeri
Mette Rose Eriksen

DENNE RAPPORT ER UDARBEJDET AF

SIGNAL
Århusgade 88, 2.
2100 København Ø

Kontaktperson:
Chefkonsulent
Morten Fisker

Projektleder
Julie Almberg

Global head of workspace management and design
Per Feldthaus

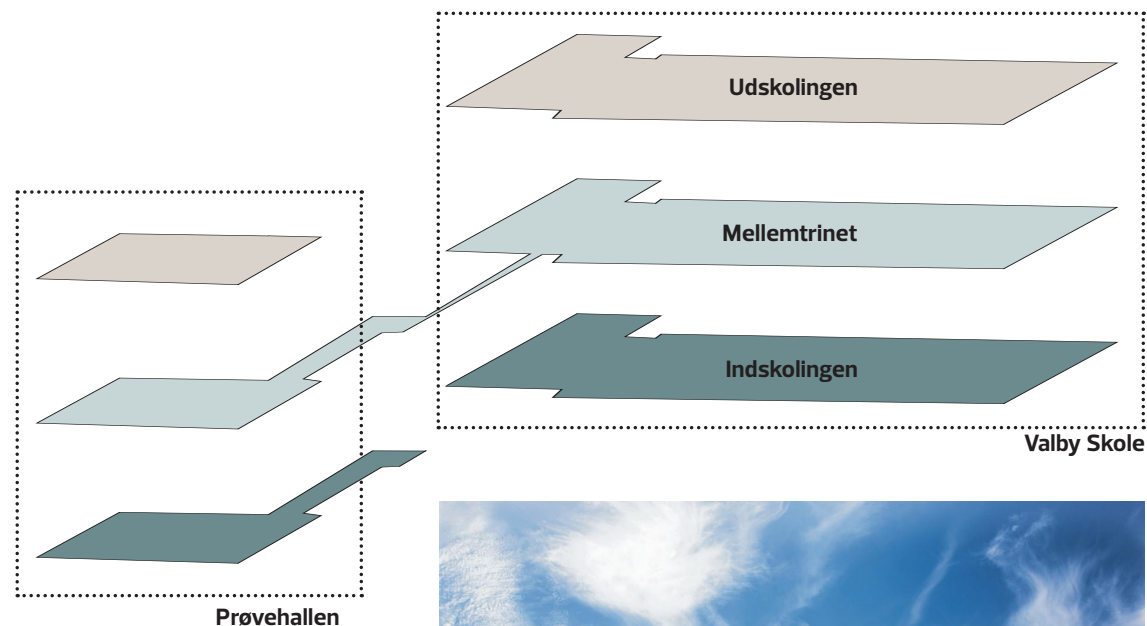
INTRODUKTION

Valby Skole er over åreerne vokset til en fuld tre sporet skole. Dette udfordrer skolens kapacitet. I udkolingen foregår undervisningen, hvor der i gennemsnit er mellem 22 og 26 elever i klasserne i undervisningslokaler på ned til 35 m².

Ifølge aftale med BUF er mulighedsanalysens mål således at identificere og beskrive muligheder for at skabe mere tidssvarende undervisningslokaler til udkolingen, hvor der gennem mulige arealoptimeringstiltag sikres velfungerende rammer til undervisning af op til 28 elever per udkolingsklasse samt bud på, hvordan fællesrum og mellemrum kan indrettes til nye funktioner. Desuden et endeligt bud på, hvordan der kan skabes nye ønskede funktioner til indskolingen og KKFO'en ved at indrette til øget sambrug, herunder overgang fra privatejede klasselokaler til fællesejede hjemområder i udkolingen. Dette i en dialogbaseret proces med skolens ledelse samt berørte lærere og elever.

I indeværende skitserede mulighedsanalyse er fokus primært på mulighederne for at skabe velfungerede basislokaler til udkolingsmiljøet. Når mulighederne for basislokaler ligger fast, vil der herefter i en endelig mulighedsanalyse ses nærmere på, hvordan fællesrum og mellemrum kan indrettes til nye funktioner i et samspil med netop de foreslåede muligheder for etablering af velfungerende basislokaler.

Skolen består i dag af en stueetage, 1.sal og 2.sal. Indskolingen er placeret i stuen sammen med Potteskåret, som er den tilknyttede KKFO. Mellemtrinet hører til på 1.salen, hvor udkolingen i dag sidder placeret på 2.salen.



SAMMENHÆNG MED IGANGVÆRENDE AKUSTIK PROJEKT

Da skolen blev bygget, var et gennemgående designgreb at etablere 25 mobile skillevægge mellem undervisnings- og grupperum.

Siden er der kommet flere elever til, og det betyder, at en stor del af undervisningen foregår i små lokaler, hvor skillevægge og rumdelingen er aktiv. SIGNAL har ifm. dialog med ledelsen og egne bygningsgennemgange kunne konstatere, at skillevæggenes akustiske dæmpning er begrænset, og at flere af de mobile vægge har defekter og/eller hænger skævt.

Vi får samtidig fra mange kilder på skolen at vide, at akustikken ifm. undervisningen i et lokale, hvor skillevæggen ikke er i brug, og hvor to rum kobles til ét aktivt undervisningslokale, heller ikke fungerer optimalt. Dette, fordi det stadig er en rumdeler fra ca. 2 meter til loft, og dels fordi undervisningsretningen i de koblede rum altid vil være på den lange led. Dette betyder, at elever/lærer placeret på de forreste og bagerste rækker kan have svært ved at høre hinanden.

Derfor anbefales en indretningsløsning, hvor de mange mobile skillevægge afvikles til fordel for at der etableres mere permanente vægge op til et reduceret antal undervisningslokaler, som alle vil være væsentligt større end de mindste lokaler, hvori der i dag foregår skemasat undervisning.

Etableringen af større undervisningslokaler til alle udskolingsklasser forventes samtidig at styrke mulighederne for at afvikle gruppearbejde i både undervisningslokaler og fællesarealer, hvorved presset på sidstnævnte mindskes. Dette vil forventelig samtidig betyde, at lydniveaueet i på 2. etagens svalegange, gangbroer og fællesarealer vil være lavere og spredning af larm fra 2. sal og nedad i bygningen ditto.

FRA ARBEJDSGRUPPEMØDE 6.JUNI 2017 IFM. AKUSTIKPROJEKTET

Der er et stor ønske til at arbejde med fællesarealerne. Dette udspringer af behovet for mere plads til at lave undervisning, da der er pladsproblemer i undervisningslokalerne.

Børn, som har behov for at sidde tilbagetrukket og finde lidt ro, sidder ved brandtrappen. Skab plads til stilleområder, som kan imødekomme disse børns behov.

Der er også et ønske om at arbejde med klasselokalerne, da disse lokaler er for små. Rummene giver ikke megen frihed til at rokere rundt på møblerne. Ikke megen fleksibilitet.

Der ses et stort potentiale i, at man afdelingsvis kan drøfte brugen af fællesarealer – snak om adfærd, behov og fælles adfærdspolitik. Ny kodeks omkring elevernes adfærd i arbejdsrummene

Særligt ses der særlige udfordringer i forbindelse med fællesarealer, klasseværelser (pga. rumstørrelse, møbleringen og støj fra nabolokaler) og i personalerummet.

ETABLERING AF BASISLOKALER PÅ 2.SALEN

For at imødekomme skolens udfordringer med for små basislokaler for udskolingsklasser, er der arbejdet med tre scenarier, som opfylder behovet for større basislokaler. En forudsætning for alle tre scenarier er, at der etableres fællesejede hjemområder til udskolingen, således at de 12 udskolingsklasser fra 6.-9.klasse deles om 11 basislokaler. Hvorledes de 11 basislokaler etableres og forudsætningerne herfor er forskelligt i de tre scenarier og præsenteres på de efterfølgende sider. De tre scenarier er:

Scenarie 1 – Omrokering af funktioner

- Funktioner som psykolog og sundhedsplejerske rykker fra 2.salen

Scenarie 2 – Forberedelse rykker til personalerum

- Noget af forberedelsen rykker til personalerum

Scenarie 3 – Deling af forberedelsespladser

- Lærere deles om forberedelsespladser

Sambrug/fælleseje

Det nye fællesejeprincip giver altså mulighed for at skemasætte undervisningsaktivitet i udskolingen med udgangspunkt i, hvor mange af klasserne, der har undervisning i faglokaler i et givent modul. Skemalægningsteknik skal minimum én ud af 12 udskolingsklasser ifm. hvert modul have skemalagt undervisning i et af skolens faglokaler for at kabalens skal gå op.

Øvrige tiltag

Til sidst i dokumentet vil der kort fokuseres på nogle øvrige tiltag, som Valby Skole med fordel kan have med i overvejelserne ifm. tiltag og ændringer på skolen. Herunder bl.a. brugen af fællesarealer og gangarealer.

SAMLET OVERSIGT OVER MULIGE BASISLOKALER PÅ 2.SALEN

Planen over 2.salen viser, hvor basislokalerne er placeret i dag samt, hvor der på etagen potentielt kan etableres basislokaler i den rette størrelse. Dette for at illustrere, hvilke muligheder etagen har, og hvad det kræver ift. de nuværende funktioner. Der er i denne oversigt ikke taget hensyn til, hvor de berørte funktioner kan rykkes hen. Oversigten skal blot læses som en samlet oversigt over, hvilke muligheder der er ift. at etablere basislokaler. Således kan oversigten også bruges til at sammensætte behovet for basislokaler til udskolingen. De tre scenarier præsenteret på de efterfølgende sider viser forskellige bud på en sammensætningen af basislokaler.

Vinduer i facaden på 2. sal vil ikke skabe problemer ift. nye lette skillevæge, som stadig kan etableres med nogenlunde lige opdeleling af nye rum. Det har ikke været muligt af tegningsmaterialet at se placering af tagvinduer. Det skal tjekkes på stedet, hvordan disse er placeret.

Basislokaler på 2.salen i dag

- 1 basislokale på ca. 85 m²
- 8 basislokaler på ca. 50m²
- 3 basislokaler på ca. 37 m²

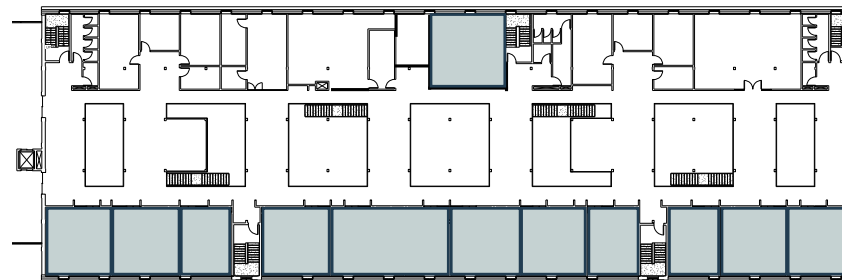
I alt 12 basislokaler

Mulige basislokaler på 2.salen fremadrettet

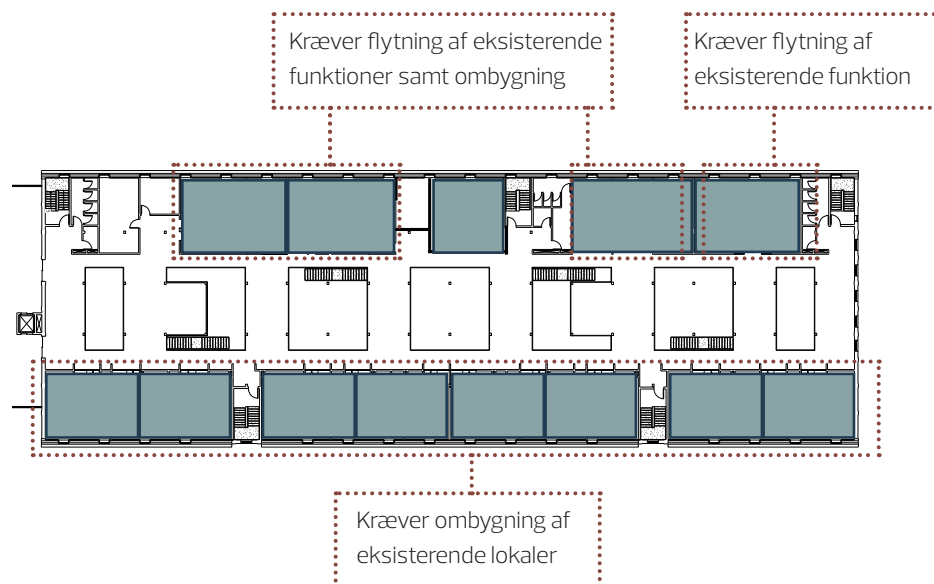
- 1 basislokale på ca. 50 m²
- 8 basislokaler på ca. 70 m²
- 3 basislokaler på ca. 85 m²
- 1 basislokale på ca. 97 m²

I alt 13 basislokaler

BASISLOKALER PÅ 2.SALEN I DAG



MULIGE BASISLOKALER PÅ 2.SALEN



SCENARIO 1 - OMROKERING AF FUNKTIONER

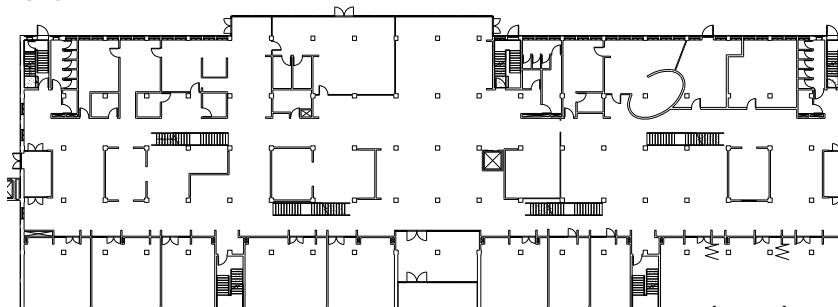
Fordele

- Der etableres 10 store nye basislokaler og 1 eksisterende, dvs. 11 basislokaler til 12 klasser.
- Fortsat god plads til lærerforberedelse

Opmærksomhedspunkter

- Kræver mange bygningsfysiske ændringer ud mod Langgadehus
- Der skal findes plads til funktioner som studievejleder, sundhedsplejerske, psykolog og talepædagog i Prøvehallens lokaler over Teater Caféen eller andet sted på skolen.
- Hvis lokaler over Teater Caféen inddrages, skal der potentielt etableres et nyt depotrum til teateret. Dette kunne potentielt etableres ved den gamle billetluger i Prøvehallens atrium.
- IT-lokale inddrages, og aktiviteter, der i dag foregår her skal foregå et andet sted. Evt. i klasselokalerne med bærbare klassesæt. I forlængelse heraf, skal der indtænkes plads til et IT "supportrum" med plads til opbevaring af computere i brandsikre arkivskabe samt arbejdsplads til reparation af bærbare. Dette kan eventuelt etableres i det eksisterende læsesrum på 2.salen.

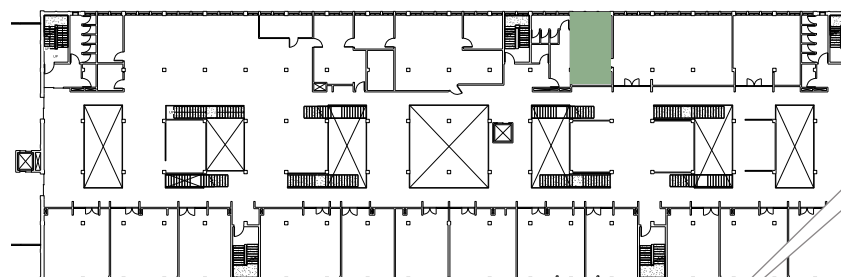
STUEN



SIGNATURFORKLARING

- Basislokaler udskoling
- Forberedelse lærer
- Psykolog, vejledere, sundhedsplejerske etc.
- Kopi/depot

1.SAL



Kontorer til sundhedsplejerske, psykolog og talepædagog omdannes til basislokale.

Forberedelsen forbliver i eksisterende lokaler

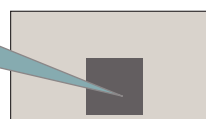
2.SAL



Rækken af basislokaler ud mod Prøvehallen gøres større. 11 små basislokaler bliver til 8 nye og større basislokaler

Studievejlederkontor samt IT og depot inddrages og sammenlægges til et nyt basislokale.

PRØVEHALLEN



Studievejleder, sundhedsplejerske, psykolog og talepædagog rykker til lokaler over Teatercaféen i Prøvehallen.

SCENARIO 2 - FORBEREDELSE RYKKER TIL PERSONALERUM

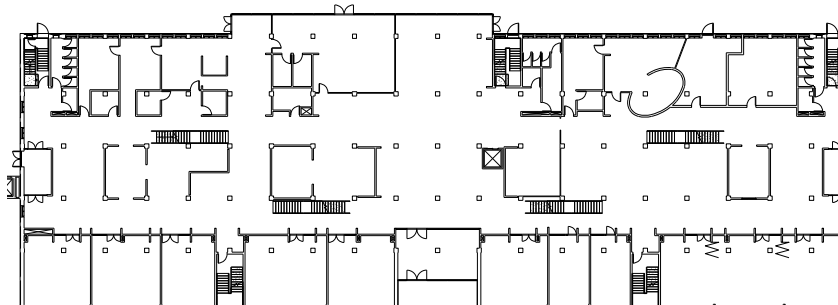
Fordele

- Det er ikke nødvendigt at inddrage Prøvehallens lokaler over Teater Caféen.
- Der etableres 10 store nye basislokaler og 1 eksisterende, dvs. 11 basislokaler til 12 klasser.
- Lokaler til sundhedsplejerske, psykolog og talepædagog bevares.

Opmærksomhedspunkter

- Studievejleder skal deles om kontor og mødefaciliteter med sundhedsplejerske, psykolog og talepædagog.
- IT-lokale inddrages, og aktiviteter der i dag foregår her, skal finde et andet sted. Evt. i klasselokalerne med bærbare klassesæt. I forlængelse heraf, skal der indtænkes plads til et IT "supportrum" med plads til opbevaring af computere i brandsikre arkivskabe samt arbejdsplads til reparation af bærbare. Dette kan eventuelt etableres i det eksisterende læserum på 2.salen.
- Det store forberedelseslokale inddrages til basislokale, og området bagerst i personale rummet indrettes i stedet med forberedelsespladser.

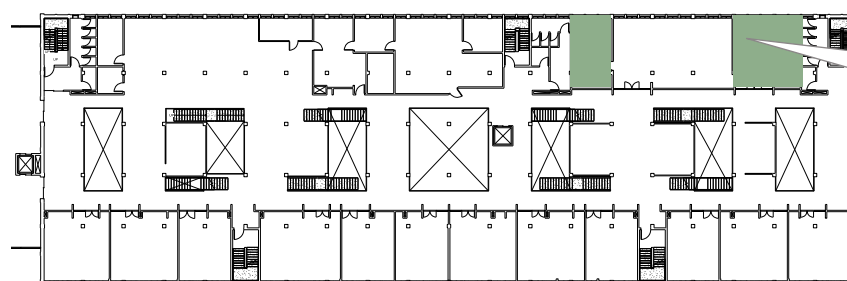
STUEN



SIGNATURFORKLARING

- Basislokaler udskoling
- Forberedelse lærer
- Psykolog, vejledere, sundhedsplejerske etc.
- Kopi/depot

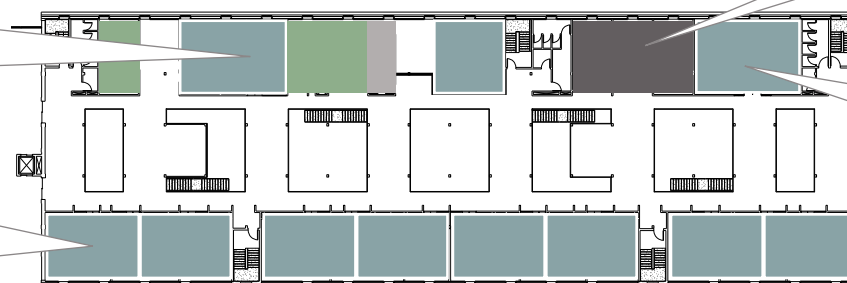
1.SAL



Der etableres forberedelse i den ene ende af det eksisterende personale rum. Se indretning på s.10.

Studievejleder, sundhedsplejerske, psykolog og talepædagog deles om kontor og mødefaciliteter

2.SAL



Studievejlederkontor samt IT og depot inddrages og sammenlægges til et nyt basislokale.

Rækken af basislokaler ud mod Prøvehallen gøres større. 11 små basislokaler bliver til 8 nye og større basislokaler)

Forberedelseslokale omdannes til basislokale

SCENARIO 3 - DELING AF FORBEREDELSESPLADSER

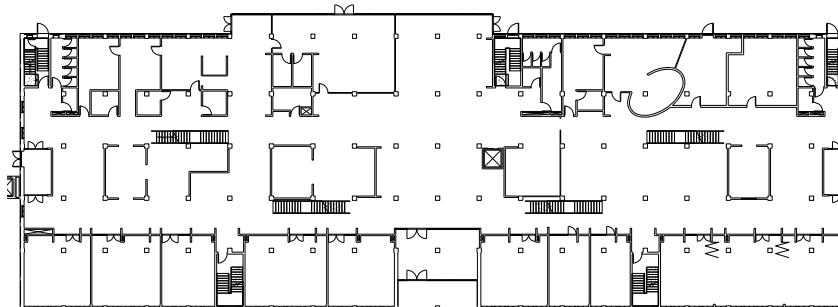
Fordele

- Kræver få bygningsfysiske ændringer ud mod Langgadehus
- Det er ikke nødvendigt at inddrage Prøvehallens lokaler over Teater Caféen.
- Der etableres 10 store nye basislokaler og 1 eksisterende, dvs. 11 basislokaler til 12 klasser.
- Lokaler til sundhedsplejerske, psykolog og talepædagog bevares
- Lokaler til studievejleder bevares
- IT-lokale forbliver. Dette kan enten bevares som IT lokale eller indrettes til et grupperum for udskolingseleverne.

Opmærksomhedspunkter

- Al forberedelse rykker til personalerummet, hvilket kræver, at der etableres deling af forberedelsespladser til lærerne. Den politiske beslutning i Københavns Kommune siger, at der skal etableres en arbejdsplads pr. 3 lærere, samt der ikke må inddrages basislokaler til disse lærerforberedelsespladser.
- Kopi/depotrum flyttes, da det inddrages ved etablering af et basislokale.

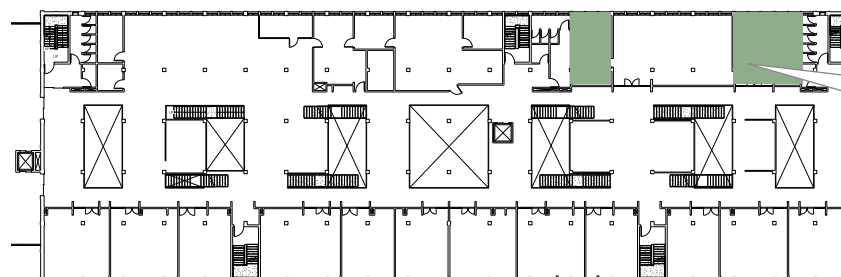
STUEN



SIGNATURFORKLARING

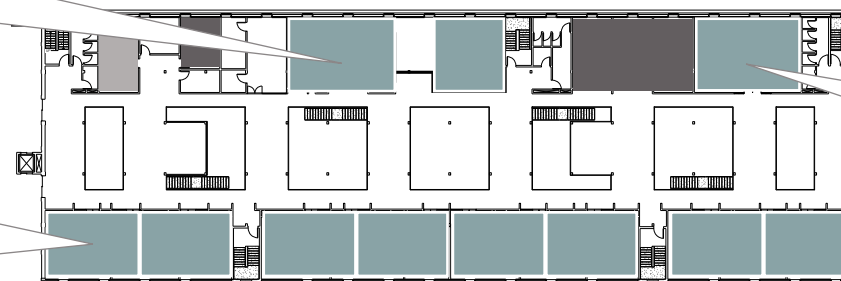
- Basislokaler udskoling
- Forberedelse lærer
- Psykolog, vejledere, sundhedsplejerske etc.
- Depot/kopirum

1.SAL



Al forberedelse rykker til personalerummet. Lærerne deles om forberedelsespladser, hvor op til 3 lærere deles om 1 plads. Se indretning på s.9.

2.SAL



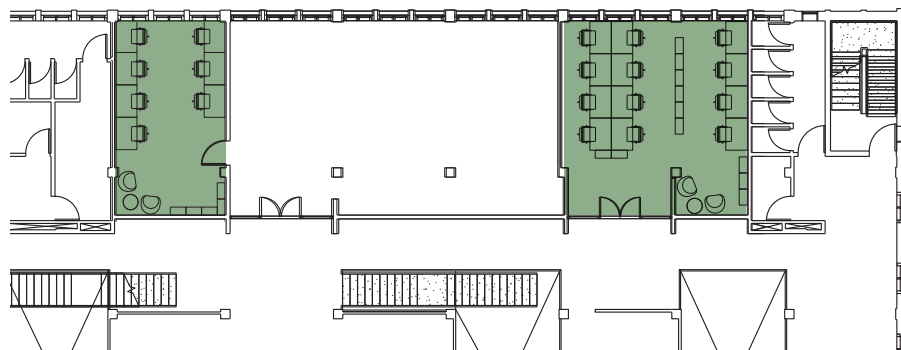
Eksisterende forberedelseslokale samt depotrum omdannes til et basislokale.

Rækken af basislokaler ud mod Prøvehallen gøres større. 11 små basislokaler bliver til 8 nye og større basislokaler)

Forberedelseslokale omdannes til basislokale

INDRETNING AF FORBEREDELSESPLADSER I PERSONALERUM

UDSNIT AF 1.SALEN, FORBEREDELSESPLADSER I PERSONALERUM

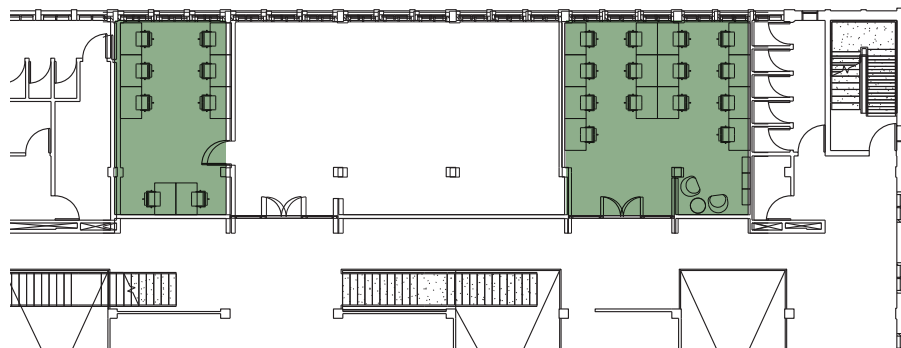


INDRETNINGSFORSLAG 1, FORBEREDELSESPLADSER

7 forberedelsespladser i eksisterende rum
12 forberedelsespladser i nyetableret personale rum

I alt 19 forberedelsespladser

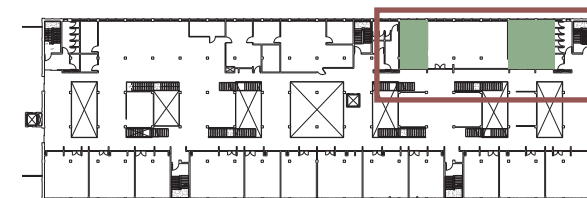
UDSNIT AF 1.SALEN, FORBEREDELSESPLADSER I PERSONALERUM



INDRETNINGSFORSLAG 2, FORBEREDELSESPLADSER

8 forberedelsespladser i eksisterende rum
14 forberedelsespladser i nyetableret personale rum

I alt: 22 forberedelsespladser



1.SAL

BYGNINGSFYSISKE ÆNDRINGER VED ETABLERING AF BASISLOKALER

Oversigten viser, hvilke bygningsfysiske ændringer, de tre forskellige scenarier forudsætter på 2.salen for at etablere basislokaler.

Scenarie 1

- Mange nye vægge + nedrivning af eksisterende vægge og foldevægge i eksisterende basislokaler ud mod Prøvehallen.
- Kræver mange bygningsfysiske ændringer ud mod Langgadehus

Scenarie 2

- Mange nye vægge + nedrivning af eksisterende vægge og foldevægge i eksisterende basislokaler ud mod Prøvehallen.
- Kræver flere bygningsfysiske ændringer ud mod Langgadehus

Scenarie 3

- Mange nye vægge + nedrivning af eksisterende vægge og foldevægge i eksisterende basislokaler ud mod Prøvehallen.
- Kræver få bygningsfysiske ændringer ud mod Langgadehus

SCENARIO 1 - OMROKERING AF FUNKTIONER



SCENARIO 2 - FORBEREDELSE RYKKER TIL PERSONALERUM



SCENARIO 3 - DELING AF FORBEREDELSESPLADSER



- Væg nedrives
- - - Foldevæg nedrives
- Ny gipsvæg

ØVRIGE TILTAG OG OVERVEJELSER

EN HELHEDSPPLAN, DER FREMTIDSSIKRER

Ikke kun på 2.salen i udskolingsområdet oplever Valby Skole problemer ift. kapaciteten og størrelsen på basislokalerne.

På trods af, at fokus i indeværende mulighedsanalyser har været på 2.salens basislokaler og dermed den eksisterende udskoling, bør det stadig fremhæves, at de løsninger, valg og ombygninger, der udføres i relation til 2.salen, skal tænkes sammen med Valby Skole som en helhed.

Det er vigtigt, at skolen fremtidssikres, så de eventuelle bygningsfysiske ændringer og flytning af funktioner ikke senere hen vil karambolere med de behov, der også er for at skabe større basislokaler på 1.salen og i stuen. Det anbefales derfor også, at der i forbindelse med hver en bygningsfysisk og akustikregulerende ændring overvejes om dette kan få indflydelse på de behov, der relaterer sig til 1.salen og stuen.

På de næste sider, er der kort beskrevet, hvor og hvordan SIGNAL også ser potentiale ifm. især den eksisterende kantine.

STØRRE BASISLOKALER I STUEN OG PÅ 1.SAL

Baseret på en hurtig vurdering af basislokalerne ud mod Prøvehallen i stuen og på 1.sal, vil der kunne etableres 8 større basislokaler på hver etager. Dette er i stuen 3 lokaler mindre end i dag (i dag er der 11 basislokaler ud mod Prøvehallen), hvor det på 1.salen er 4 basislokaler mindre end i dag (i dag er der 12 basislokaler ud mod Prøvehallen).

PRØVEHALLEN

Som også tidligere beskrevet ligger Prøvehallen ved siden af skolen, som i dag også bruges til Valby Skoles idrætsundervisning.

Når der skal ses på muligheder for at skabe større basislokaler, og som konsekvens heraf en eventuel flytning af funktioner, vil det være oplagt også at indtænke Prøvehallens areal og kapacitet. Dette igen for at se på projektet som en helhedsløsning, som fremtidssikrer Valby Skoles funktion som en tresporet skole.

ØVRIGE TILTAG OG OVERVEJELSER

SAMBRUG MELLEM VALBY SKOLE OG POTTESKÅRET

I dag har Valby Skole og KKFO'en Potteskåret ikke et aftalt og koordineret sambrug, dog er der fra begge sider angivet, at der lånes lokaler på tværs efter behov. Mange af Potteskårets lokaler er for små til at kunne benyttes som egentlige basislokaler, men to lokaler /områder ville kunne fungere godt til sambrug og potentielt frigøre muligheden for at få flere lokaler til rådighed til brug i basislokaleundervisningen.

"Danserum"

Det eksisterende "danserum" i stuen har en størrelse, der vil egne sig som basislokale. Det vil derfor i skoletiden kunne disponeres over af Valby Skole, hvorefter Potteskåret har råderetten ved KKFO start. Ved brug som basislokale, vil der være nogle indeklimamæssige forhold, der skal tages højde for, da lokalet hurtigt bliver varmt i solskin.

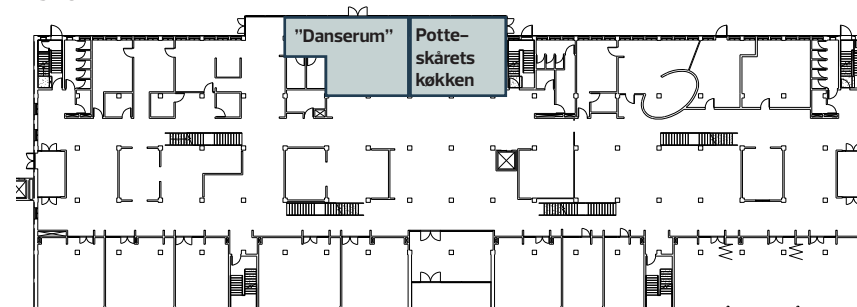
Note: Valby Skole har under udarbejdelsen af dette dokument selv besluttet at tage denne løsning i brug fra skoleåret 2018/2019.

EAT, kantine og Potteskårets køkken

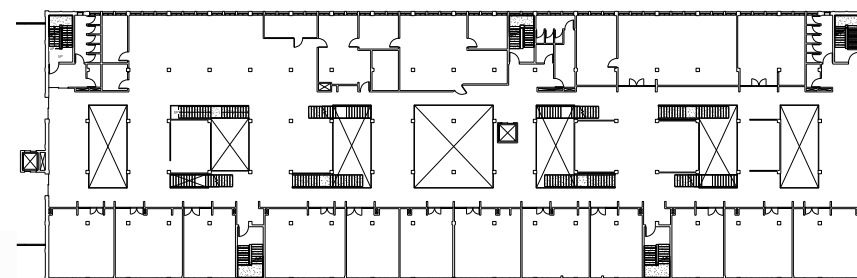
En mere omstændig løsning ift. bedre at få adgangen til flere rum, ville være at nedlægge den eksisterende kantine og EAT køkken, hvor der i stedet kan etableres basislokaler. Hvis der fortsat skal være kantine- og EATkøkken, kan Potteskårets køkken i stueplan anvendes. Hvis det er nødvendigt at øge det eksisterende køkkens areal, kan det betyde større ændringer i teknik og udsugning.

Hvis det eksisterende kantine areal frigøres til andre formål, ville det være oplagt at overveje, om personalerummet kunne rykke hertil. Således vil det eksisterende personalerum eventuelt også kunne omdannes til basislokaler.

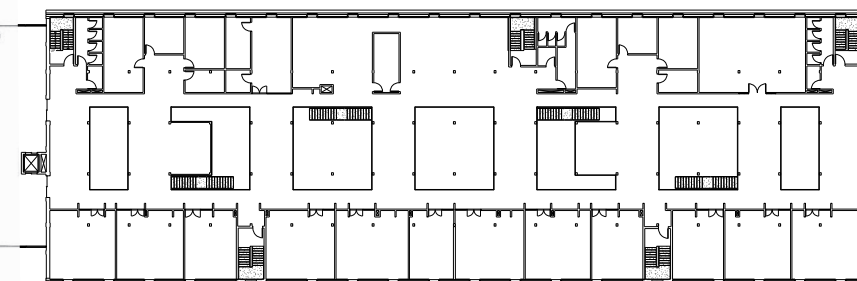
STUEN



1.SAL



2.SAL



ØVRIGE TILTAG OG OVERVEJELSER

DESIGNPRINCIPPER TIL AKTIVERING AF FÆLLESOMRÅDER

På rigtig mange danske skoler kan man finde uforløste muligheder for at aktivere gange- og fællesrum til læringsaktivitet, arbejdsstationer til gruppearbejde eller individuel opgaveløsning og hyggeligt samvær i frikvarterne. På Valby Skole udgør en planløsning med smalle gange på langs af hovedbygningen, og det åbne atrium, der trækker fra stue til tag ikke samme muligheder. I stedet er der allerede indrettet til gruppearbejde eller undervisning af mindre elevgrupper i de afgrænsede grupperum, som er etableret på de hængende etage-dæk. Dog er der i enkelte områder et potentiale for at optimere på den eksisterende brug. I nedenstående beskrives og opsummeres den nuværende situation på Valby Skole samt eventuelle optimeringsmuligheder, der kan øge og differentiere brugen af gange og fællesområder

Udnyttelse af disponible m² på svalegange

Her har skolen eksempelvis etableret velfungerende arbejdsstationer til gruppearbejde i begge ender af den lange hovedbygning, hvor gangen breder ud. Disse har været i brug ifm. alle SIGNALs besøg på skolen.

Udnyttelse af åbent læringsmiljø i de brede gangbroer

Her har man for nyligt etableret plads til gruppe- og solistarbejde ved tre langborde på det hængende dæk, der er placeret tættest på EAT og kantine. Det er imidlertid spørgsmålet om denne indretningsløsning leverer tilstrækkelig afstand/afskærmning til at flere grupper både auditivt og visuelt kan arbejde hér samtidigt. Vi anbefaler skolen at følge brugen af denne nye facilitet tæt for at se, om området kræver en yderligere afskærmning af bordgrupperne for i højere grad at imødekomme muligheden for at udføre gruppearbejde eller solistarbejde samtidig med øvrig aktivitet.

Udnyttelse af afskærmede grupperum på de brede gangbroer

Disse rum fremstår i dag lidt mørke og indretningsmæssigt underfrankerede. En gennemgående opdatering og opgradering kunne være etablering af skrivbare vægge til undervisning af mindre grupper eller til elevernes egen ideudvikling, tekst, tegninger m.m. Et andet gennemgående princip kunne være bedre belysning. Herudover kan indrettes med fleksibelt, mobilt inventar – eksempelvis trekantede borde, som optager mindre plads og kan kobles på mange måder, så rummet let kan tilpasses forskellige funktioner, som vist i illustrationen. Det kan overvejes at etablere en mini-fortællertrappe til samlinger og rammesætning for lidt større elevgrupper – 10/15 elever – i et eller flere af de afskærmede grupperum på 1. sal til mellemtrinnet elever.

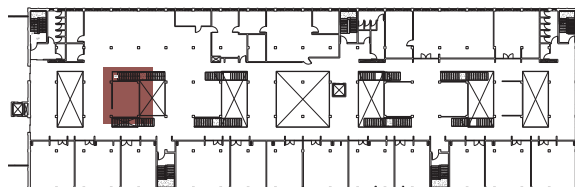


SKITSE AF AFSKÆRMET GRUPPERUM

INSPIRATION TIL AFSKÆRMET GRUPPERUM

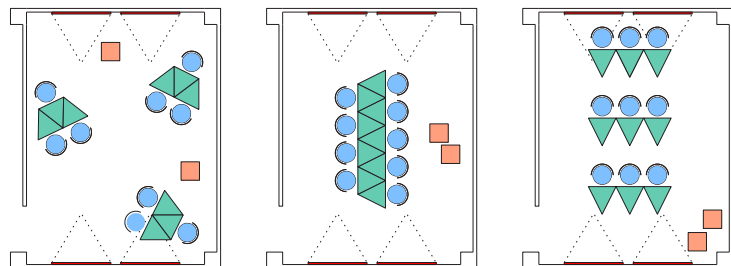
HVOR PÅ SKOLEN ER VI

Det beskrevne eksempel på indretning af et grupperum tager udgangspunkt i det aflukkede grupperum på 1.salen.



EKSEMPLER PÅ INDRETNING I AFSKÆRMEDE GRUPPERUM

Samme inventar kan bruges i forskellige situationer



Interviews med elever fra 5.
og 8. klasse

Indeklima

Generelt er alle de børn, vi snakkede med enige om, at der er dårligt indeklima i de små klasselokaler. Stemningen er præget af, at der er meget varmt, fordi det ikke er muligt at åbne loftsvinduerne, da man så ikke kan smartboardet. I nogle af lokalerne er der kun ét vindue og ét loftsvindue, så der er ikke mange muligheder for udluftning og cirkulation af ilten. Derudover bliver det varmere, når man åbner loftsvinduerne, da man ikke længere kan have gardinerne trukket for.

I vores gamle lokale,
var der dejlig frisk luft
og mulighed for at
udfolde os

Elev 5. klasse

Når jeg er derinde trænger jeg til, at
du ved have noget bedre luft end
det der er derinde - så står jeg lidt
uden for klassen og lige trækker
vejret

Elev 5. klasse

Det er meget mørkt i klassen. Ved det øverste vindue er der et gardin, men
det trækker vi ikke for, for så bliver det endnu mere mørkt. Og det steger,
når vi har trukket det fra

Elev 5. klasse

“Hvordan er lokalet, når I har undervisning?”

Det er rimeligt fyldt - det kan godt være lidt problematisk, når der er meget varmt

Elev 8. klasse

Det der forstyrrer undervisningen mest er pga varmen - alle sidder og vifter med bøgerne og det kan godt være rigtig forstyrrende

Elev 8. klasse

“Hvordan oplever I at være i klassen, når I er 28”

Det var meget klaustrofobisk, der bliver hurtigt meget varmt og ubehageligt at være i.

Elev 8. klasse

Det føltes klemt og varmt og mørkt og det var ikke så rart

Elev 8. klasse

“Oplever I at stemningen er anderledes, når der er så varmt i så lille et lokale?”

Ja, jeg synes der bliver mere anspændt, fordi vi alle er så utilpasse

Elev 8. klasse

Ja, der er en utilpas stemning og det er svært at koncentrere sig. Der er mere uro.

Elev 8. klasse

Størrelse på lokalerne

Valby Skole er udfordret af, at der er mange små lokaler og enkelte store lokaler, der lever op til kravene for antallet af børn i klasserne.

“Hvordan er udsynet i klassen”

Alma kan ikke se
smartboardet - hun sidder
lige bag ved søjlen

Elev 8. klasse

I vores gamle klasse - så
var der et bord, der var
helt bag ved søjlen

Elev 5. klasse

“Kan man komme rundt i jeres klasse?”

Nej lidt, men ikke lige så meget som før.

Elev 5. klasse

Man kan godt bevæge sig, men hvis man strækker armene ud, kan man ikke.

Elev 5. klasse

“Kan man komme rundt i jeres klasse?”

Læreren bliver nødt til at skubbe os lidt ind mod bordet for at kunne komme rundt til alle

Elev 5. klasse

Vi skal også mases lidt ind for vi kan ikke rykke bordene længere frem, så læreren kan komme rundt

Elev 5. klasse

“Kan man komme rundt i jeres klasse?”

Dem der sidder bagerst,
sidder lige ved muren, så
der er ikke plads til, at
man kan gå ind bag ved

Elev 5. klasse

I det gamle lokale kunne vi ikke lave
øvelser, hvor vi skulle bevæge os rundt i
klassen - det kan vi godt i det nye. Men jeg
 tror ikke, at man kan i mange andre klasser
-jeg tror vores lokale er det største

Elev 5. klasse

Akustik

Her skal vi skrive noget om akustik

Akustik

Det kan være forstyrrende
at have vinduerne åbne
pga støj udefra

Elev 8. klasse

Når alle er i skole, kan det
være svært at koncentrere
sig pga uro og vi kan ikke
arbejde i grupper inde i
klassen

Elev 8. klasse