

SIGNAL

Phone: +45 35 29 30 70  
www.signal-arki.dk

Århusgade 88, 2.sal  
2100 København Ø  
Denmark

CVR/VAT: 25 3193 62

# KBH KOMMUNE - SKOLEANALYSER

OEHLenschlÆGERSGADe SKOLE - 24.JANUAR 2014

---

## KOLOFON

### OEHLENSCHLÆGERSGADE SKOLE - EN SKOLEANALYSE

Opdragsgiver:  
KØBENHAVNS KOMMUNE  
Kultur- og Fritidsforvaltningen  
Københavns Ejendomme

Nyropsgade 1, 5  
1602 København V

Kontaktperson:  
Nana Ejlers Lindeberg

### DENNE RAPPORT ER UDARBEJDET AF

SIGNAL  
Århusgade 88, 2.  
2100 København Ø

Kontaktperson:  
Direktør Gitte Andersen

## INDHOLDSFORTEGNELSE

### Kapacitetsanalyse

|   |           |
|---|-----------|
| Indhold   | 2         |
| Baggrund og metode                                      | 3         |
| Karakteristika og nøgletal                              | 4         |
| Dataopsamling og ressourceanalyse iht. lokalekategorier | 5         |
| Samlet ressourcefuldhed                                 | 14        |
| <b>Nye muligheder</b>                                   | <b>16</b> |
| Den mentale ombygning                                   | 17        |
| Skolen i dag og skolen i fremtiden                      | 18        |
| Basislokaler og hjemområder                             | 19        |
| Indskoling  | 20        |
| Mellemtrin og udskoling                                 | 22        |
| Personalearbejdspladser                                 | 24        |
| Brug af faglokaler                                      | 25        |
| Bilag   | 26        |

Rapporten er udarbejdet i A3 med dobbelttopslag

## PROCES OG METODE

### BAGGRUND

KEJD har bedt om udarbejdelse af kapacitetsanalyser for 3 af kommunens folkeskoler. Dette arbejde starter op i december 2013 og afsluttes i januar 2014. Materialet opsamler, analyserer og præsenterer findings fra SIGNALS analysearbejde på hver af de tre skoler. Analysen tager afsæt i de brugsmæssige forandringer, som skolereformen medfører og at mange af Københavns Kommunes folkeskoler har en tilgang af elever og dermed i de kommende år behov for flere spor.

#### FORUDSÆTNINGER I OPGAVEBESKRIVELSE FRA KEJD

##### – FÆLLES FOR ALLE TRE SKOLER:

– Indretning af et nyt spor

– Muligheder for mere fleksibel udnyttelse af basislokaler

– Implementering af skolereformen, hvilket bl.a. betyder at

De voksne vil fremover være en længere del af dagen på skolen, bl. a. til forberedelse (solo og i team)

Eleverne får en længere og mere varieret skoledag med under visning, læring og leg

– Udfordre "Funktionsprogram for skoler og KKFO 2013" (KEjd/ BUF)

De 3 skoler er blevet udvalgt med henblik på at kunne repræsentere tre vidt forskellige typer skole i Københavns Kommune:

– **Byskolen** i tæt bymæssig bebyggelse fra forskellige byggeår og med begrænset udvidelsesmulighed

– **Fredet skole** fra 1930'erne i forstadsbebyggelse med begrænsede ombygningsmuligheder

– **Nyere skolebyggeri** (1990–2012) i to etager med store udearealer

### METODE

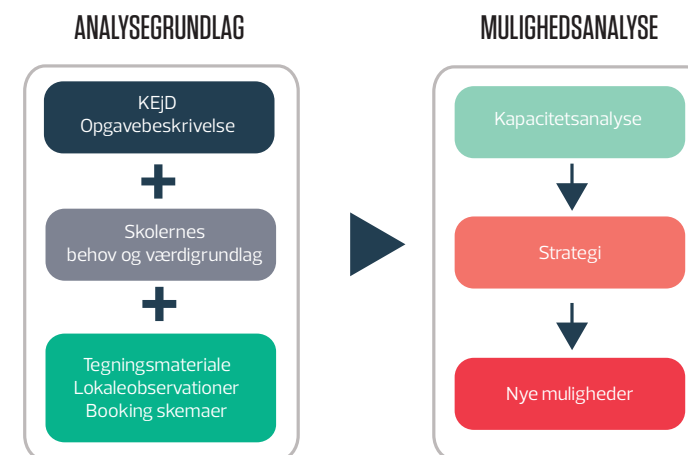
Processen opstartes ved en indledende samtale med skolens ledelse samt rundture og fotoregistrering på alle 3 lokationer.

Der udleveres datamateriale til alle skoler og skolens brugere samt tegninger og booking skemaer/ ugeskemaer.

I uge 50 gennemfører SIGNAL tre dages observationer på hver skole for at kortlægge anvendelsen af de enkelte rum. Hvert lokale observeres morgen, middag og eftermiddag hen over 3 dage med henblik på at udlede særlige tendenser i anvendelsesmønstre. Analyseresultaterne er dermed baseret på i alt 9 observationer af hvert lokale. Datamaterialet er samlet i en ressourceanalyse, der præsenterer anvendelsen af de enkelte rumtyper som en gennemsnitlig udnyttelse af lokalerne over hele observationsperioden. Hvis et faglokale som eksempel står angivet med en observeret belægning 33% betyder dette, at lokalet var i brug i 3 ud af de i alt 9 observationer. Datamaterialet sammenlignes med bookingskemaet og der kan dermed gives bud på planlagt og realiseret brug af arealer samt ledige ressourcer.

Med afsæt i resultaterne fra analysen er der udarbejdet et idékatalog, som visualiserer løsningsmuligheder for de forskellige fokusområder, som varierer fra skoletype til skoletype. Som helhed vil løsningsmulighederne dermed give bud på fremtidsscenarier for flertallet af Københavns folkeskoler.

### PROCES



## NØGLEORD

### RESSOURCEFULDHED

Ressourcefuldhed er et begreb, der beskriver den **ledige kapacitet**, der er tilstede på skolen

### MENTAL OMBYGNING @

Mental ombygning relaterer til de **adfærdsmæssige ændringer**, der kan og skal til for at påvirke brugen af rum.

## BYGNINGSFYSISKE KARAKTERISTIKA

Oehenschlægersgade Skole er en skole beliggende i en tæt by kontekst med karrébygning mod Istedgade samt alment boligbyggeri fra 1975 mod Sønder Boulevard. Skolens matrikel er placeret med hovedbygningerne ud mod Oehenschlægersgade. På den anden side af den asfalterede skolegård er der en gymnastikbygning, som vender ud mod Litauens Plads. Litauens Plads er anlagt med boldbaner samt en have i enden ved Dannebrogsgade. Skolen er oprindeligt opført i 1885, hvor der blev opført en skole bygning (Bygning 1) og en gymnastikbygning (Bygning 3). I 1969 blev der opført en tilbygning som en knastbebyggelse på Bygning 3 i form af en 2 etagers fløj samt en udvidelse af det eksisterende trappe tårn (Bygning 4). Der blev desuden opført en ny skolebygning (Bygning 2) ud mod Oehenschlægersgade i 1972 med faglokaler og klasserum. Endeligt er der i 2009 opført en løftet bygning med mediatek, kendt som "Tænkeboksen" (Bygning 5), som er pla-

ceret langs med Saxo Passage. Skolens placering midt i byen og de mange forskellige opførelsesår medfører at skolens logistik samt arealfordeling er besværlig og ikke velfungerende. Det er en skole med mange trapper og forskudte niveauer. De to skolegårde er adskilte fra hinanden. På det tilstødende matrikel 1571 er i dag indrettet et fritidshjem ("Saxoly") på 3 af de 5 etager.

## HVAD SIGER SKOLEN?

### HVAD FUNGERER GODT?

#### FYSISKE FORHOLD:

- gode faglokaler til sløjd, håndarbejde, kunst, musik
- gode udendørs muligheder for idræt

#### PROJEKTOMRÅDER

- tænkeboksen fungerer godt til undervisning og gruppearbejde
- årgangsundervisning og temauger

#### SAMARBEJDE MED FRITIDSHJEM

- pædagoger er med i 0.-3. klasse

#### LÆRERFORBEREDELSE

- pædagogisk værksted er sjældent fyldt op
- basislokaler bruges til teammøder

### HVAD FUNGERER IKKE SÅ GODT?

#### UDFORDRING AF DE FYSISKE FORHOLD

- stor forskel på basislokalernes vedligeholdelsestilstand
- manglende sammenhæng af de forskellige bygninger (trapper, gange)
- meget gangareal, som er svært at bruge
- mangler et stort samlingssted til hele skolen (Gethsemanekirke lukker)
- mangler idrætslokaler (flere årgange dyrker idræt andre steder)
- 2-delt skolegård – der arbejdes med forskudte frikvarterer
- EAT lokale er kun booket lige omkring frokost; bruges derudover meget lidt

#### KKFO

- lokalemæssigt selvejende institution; lokalerne står tomme i skoletiden – sambrug er ønsket!

#### LÆRERFORBEREDELSE

- Forberedelsespladser iht.reform bliver en stor udfordring

### ØNSKER + IDÉER

- For hver klasselokale 1 fælles lokale som teamrum (10 teams 3-6 lærer / årgang)
- Indskoling – mellem – udskoling: fælleslokale for hvert trin

## NØGLETAL BRUGER, BYGNINGER, RUM

### BRUGERE

Antal elever: ca. 500 elever  
72 lærer, lærerpraktikanter og pædagoger  
8 ledelse og administration  
5 Øvrige

### ANTAL SPOR/TRIN:

3 spor i BH-klasse  
2 spor fra 1. – 9. klasse

### BYGNINGER

ANTAL M2: 3.370 m2  
BYGNING 1: Administration – kontore og møderum, Personalerum basislokaler med tilhørende grupperum  
BYGNING 2: Basislokaler med tilhørende grupperum, faglokaler  
BYGNING 3: 2 Gymnastiksale  
BYGNING 4: Faglokaler  
BYGNING 5: Bibliotek ("Tænketanken") / Mediatek  
"SAXOLY": Selvejende fritidshjem

### RUMTYPER

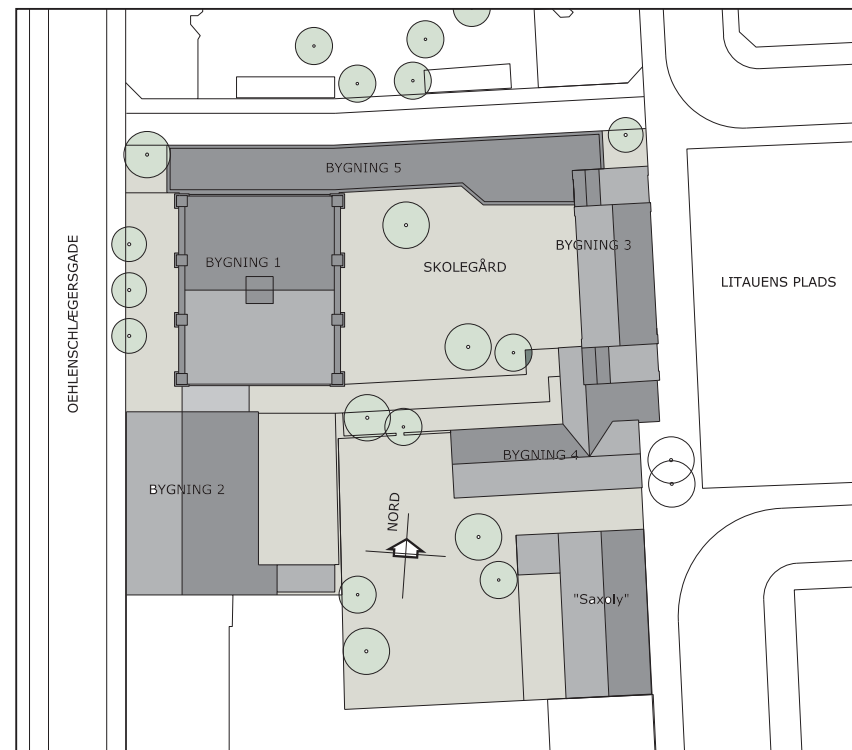
BASISLOKALER:  
22 rum  
2 BH-klasser  
GRUPPERUM  
Grupperum og fællesrum: 11-12 stk  
FAGLOKALER:  
1 fysik/kemi  
1 biologi/geografi  
1 billedkunst  
1 sløjd  
1 håndarbejdslokale  
2 gymnastiksale  
1 sang/musik  
1 lydstudie  
1 hjemkundskab

### PERSONALE

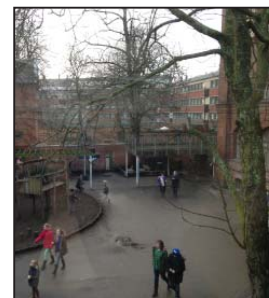
Administration:  
4 kontorer – 3 møderum  
1 lærerværelse m/ tekøkken  
lærerarbejdspladser  
pædagogisk værksted

### ØVRIGE

mediatek / bibliotek  
sundhedspleje  
skolepsykolog  
EAT – rum



SITUATIONSPLAN



TODELT SKOLEGÅRD OG IDRÆTSANLÆG BEFORDRER FØRSKELLIGE AKTIVITETER



TIDLIGERE GADEBILLEDE - SKOLEN I TÆT BYSAMMENHÆNG



FACADER FRA FØRSKELLIGE BYGGE-PERIODER

# OEHLENSCHLÆGERSGADE SKOLE

## DATAOPSAMLING OG RESSOURCEANALYSE

---

Datamaterialet fra observationer og bookingskema samles i en ressourceanalyse, der præsenterer anvendelsen af de enkelte rumtyper som en gennemsnitlig udnyttelse af lokalerne over observationsperioden.

Lokalerne er observeret i 3 tidsrum over dagen: kl. 8–11, kl. 11–13 og kl. 13–15.  
Datamaterialet fra observationer sammenlignes med skolens bookingskema og der kan dermed gives bud på planlagt og realiseret brug af arealer samt ledige ressourcer.

Der gives desuden bud på årsag for afvigelser mellem realiseret brug og planlagt brug af lokaler.

# BASISLOKALER - KAPACITETSANALYSE



## DATA

### INDSKOLING

### OBSERVATIONER

GNS. LOKALEBELÆGNING

**36%**

|           | Aktivitet | Ingen aktivitet |
|-----------|-----------|-----------------|
| kl. 8-11  | 30 %      | 70 %            |
| kl. 11-13 | 85 %      | 15 %            |
| kl. 13-15 | 10 %      | 90 %            |

### MELLEMTRIN

**71%**

|           | Aktivitet | Ingen aktivitet |
|-----------|-----------|-----------------|
| kl. 8-11  | 89 %      | 11 %            |
| kl. 11-13 | 94 %      | 6 %             |
| kl. 13-15 | 30 %      | 70 %            |

### UDSKOLING

**57%**

|           | Aktivitet | Ingen aktivitet |
|-----------|-----------|-----------------|
| kl. 8-11  | 67 %      | 33 %            |
| kl. 11-13 | 56 %      | 44 %            |
| kl. 13-15 | 50 %      | 50 %            |

### BOOKINGSKEMAER

GNS. LOKALEBELÆGNING

**58%**

|           | Planlagt aktivitet | Ingen planlagt aktivitet |
|-----------|--------------------|--------------------------|
| kl. 8-11  | 79 %               | 21 %                     |
| kl. 11-13 | 90 %               | 10 %                     |
| kl. 13-15 | 5 %                | 95 %                     |

**52%**

|           | Planlagt aktivitet | Ingen planlagt aktivitet |
|-----------|--------------------|--------------------------|
| kl. 8-11  | 69 %               | 31 %                     |
| kl. 11-13 | 63 %               | 17 %                     |
| kl. 13-15 | 23 %               | 77 %                     |

**59%**

|           | Planlagt aktivitet | Ingen planlagt aktivitet |
|-----------|--------------------|--------------------------|
| kl. 8-11  | 71 %               | 29 %                     |
| kl. 11-13 | 68 %               | 32 %                     |
| kl. 13-15 | 38 %               | 62 %                     |

### TENDENSER I DATA-MATERIALET VISER:

Alle klasser har deres eget basislokale, som står tomt, når klassen er et andet sted. Observationsresultater afviger en del fra bookingskemaer - basislokaler bruges mere end planlagt. Dette kan skyldes at observationsugen var ugen inden juleferien og mange klasser ikke gennemførte normal undervisning. Indskoling er stort set ikke i deres basislokale efter kl. 13. Mellemtrin har enkelte lektioner i basislokaler efter kl. 13, men lokaleanvendelsen er lavt. Udszkoling bruges deres basislokale højest halvdelen af tiden efter kl. 13. Udover disse lektioner står lokalene ubrugte.



BASISLOKALER I INDSKOLINGEN ER BÆRER MEGET PRÆG AF BRUGERE OG AKTIVITET. INVENTARET BRUGES FLEKSIBELT TIL AKTIVITETEN.



BASISLOKALER I MELLEMTRIN PRÆGES I MINDRE GRAD AF DE AKTIVITETER SOM FOREGÅR. FLERE UNDERVISNINGSAKTIVITETER FOREGÅR ANDRE STEDER EN DBASISLOKALET.



VÆGGERFLADE TIL ET AKTIV FOR UNDERVISNING OG LÆRING

# BASISLOKALER - RESSOURCEFULDHED

## Områder med særligt potentiale

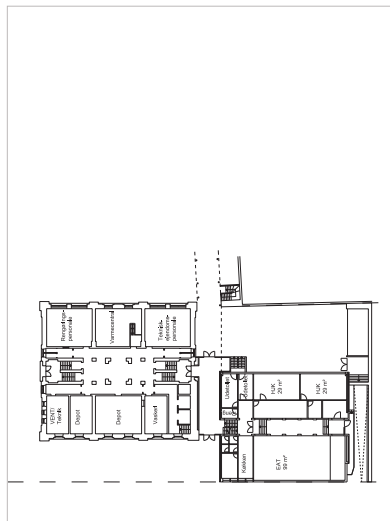
På denne og den foranstående side er skolens ressourcefuldhed og særlige potentiale ift. basislokaler identificeret. Identificeringen er sket ved dybdegående gennemgang af samtlige af skolens etager, observationer af rummenes brug og analyse af booking-skemaer. Afholdt interview/ møde med skolens leder og en rundtur har understøttet analyseresultaterne. Ressourcefuldhed er opdelt i 3 flydende kategorier. Markeringerne er et udtryk for graden af ressourcefuldhed i de enkelte afdelinger - dog uden at der på dette stadie er taget stilling til, hvordan de enkelte steder skal optimeres og med hvilken prioritering.

## M2 RESSOURCEFULDHED

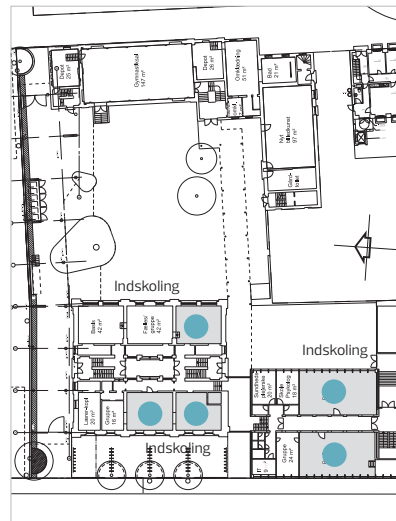
- HØJ GRAD AF RESSOURCEFULDHED
- MINDRE GRAD AF RESSOURCEFULDHED
- LAV GRAD AF RESSOURCEFULDHED

## OMRÅDER

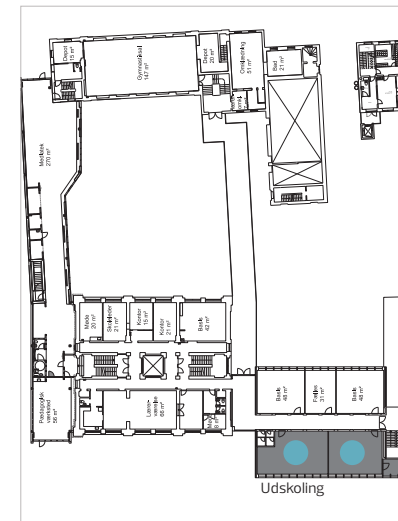
- INDSKOLING
- MELLEMLIN
- UDSKOLING



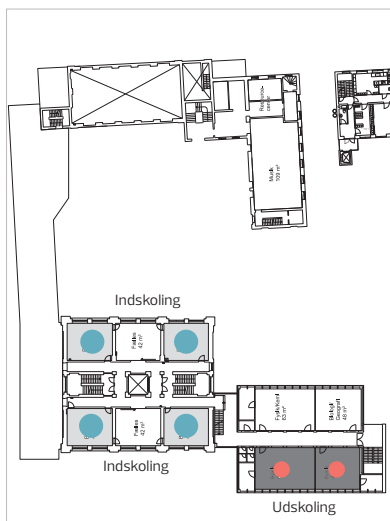
PLAN PATERRE



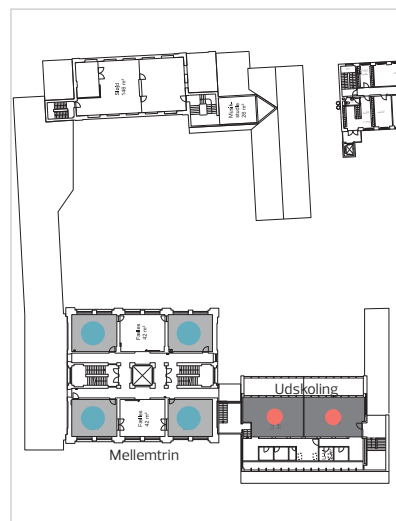
PLAN STUE



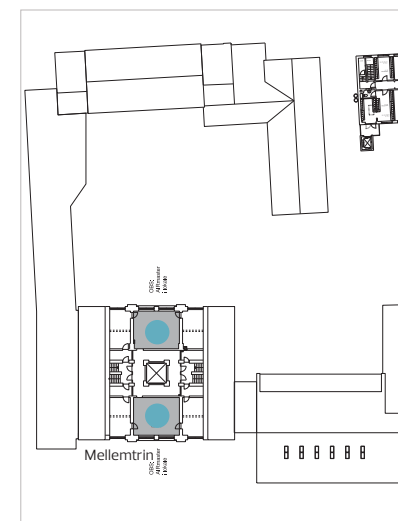
PLAN 1



PLAN 2



PLAN 3



PLAN 4

# FAGLOKALER - KAPACITETSANALYSE



## DATA FAGLOKALER

### OBSERVATIONER

GNS. LOKALEBELÆGNING

**12%**

|                  | Aktivitet | Ingen aktivitet |
|------------------|-----------|-----------------|
| MUSIK            | 22 %      | 78 %            |
| SLOJD            | 11 %      | 89 %            |
| NATURFAG         | 33 %      | 67 %            |
| FYSIK/KEMI       | 11 %      | 89 %            |
| BILLEDKUNST      | 11 %      | 89 %            |
| HJEMKUNDSKAB     | 11 %      | 89 %            |
| BIOLOGI/GEOGRAFI | 0 %       | 100 %           |
| HANDARBEJDE      | 0 %       | 100 %           |

### BOOKINGSKEMAER

GNS. LOKALEBELÆGNING

**34%**

|                  | Planlagt aktivitet | Ingen planlagt aktivitet |
|------------------|--------------------|--------------------------|
| MUSIK            | 41 %               | 59 %                     |
| SLOJD            | 27 %               | 73 %                     |
| NATURFAG         | 50 %               | 50 %                     |
| FYSIK/KEMI       | 32 %               | 68 %                     |
| BILLEDKUNST      | 39 %               | 61 %                     |
| HJEMKUNDSKAB     | 13 %               | 87 %                     |
| BIOLOGI/GEOGRAFI | 48 %               | 52 %                     |
| HANDARBEJDE      | 20 %               | 80 %                     |

### TENDENSER I DATA-MATERIALET VISER :

Faglokalerne blev i observationsperioden generelt brugt iøjnefaldende mindre tid end planlagt hvilket kan skyldes forestående juleferie. Faglokalerne bruges generelt ret lidt - ca. 33%, hvor naturfag og biologi/geografi samt musikskole er mest booket (op til 50%), mens flere andre lokaletr ligger ved kun 20% booking. Håndarbejdslokalet, biologi/geografi stod ubrugte ved alle observationer. Flere andre faglokaler blev kun brugt omkring 10% af tiden under observationsperioden. Der kan dermed ses gode muligheder for en bedre udnyttelse af ressourcerne.



SLOJDLOKALE OG HÅNDARBEJDE - LYSE, STORE OG TIDSVARENDE LOKALER SOM VIL KUNNE BRUGES I MANGE FORSKELLIGE SAMMENHÆNG, BEFORDRE TVÆRFAGLIGHED OG HAR LEDIGE RESSOURCER

BILLEDKUNST OG MUSIKLOKALER ER FLEKSIBLE LOKALER SOM KAN ANVENDES TIL FAGLIGE AKTIVITETER, MEN OGSÅ TIL PROJEKTARBEJDE, EFTERMIDDAGSAKTIVITET OG AF EKSTERNE BRUGERE.



# FAGLOKALER - RESSOURCEFULDHED

## Områder med særligt potentiale

På denne og den foranstående side er skolens ressourcefuldhed og særlige potentiale ift. faglokaler identificeret. Identificeringen er sket ved dybdegående gennemgang af samtlige af skolens etager, observationer af rummenes brug og analyse af booking-skemaer. Afholdt interview/ møde med skolens leder og en rundtur har understøttet analyseresultaterne. Ressourcefuldhed er opdelt i 3 flydende kategorier. Markeringerne er et udtryk for graden af ressourcefuldhed i de enkelte afdelinger – dog uden at der på dette stadie er taget stilling til, hvordan de enkelte steder skal optimeres og med hvilken prioritering.

## M2 RESSOURCEFULDHED

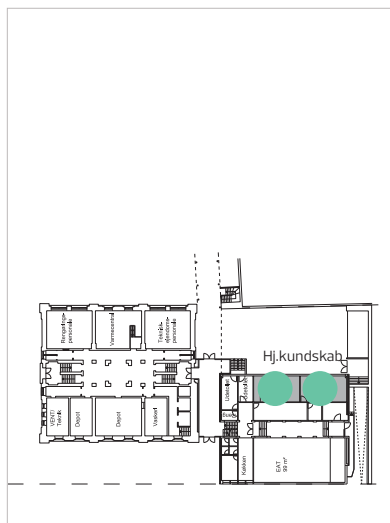
 HØJ GRAD AF RESSOURCEFULDHED

 MINDRE GRAD AF RESSOURCEFULDHED

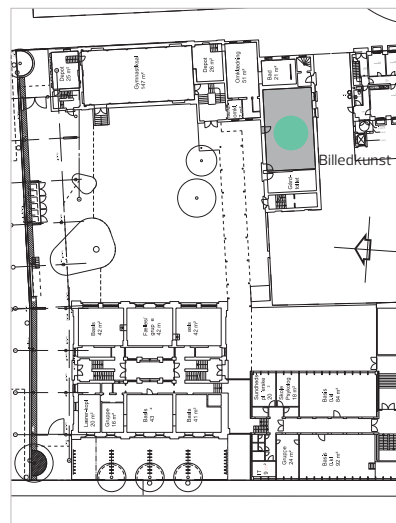
 LAV GRAD AF RESSOURCEFULDHED

## OMRÅDER

 FAGLOKALE



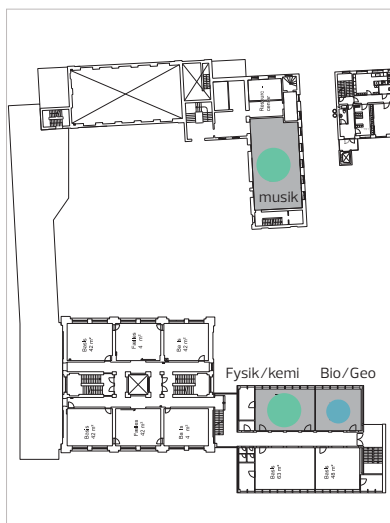
PLAN PARTERRE



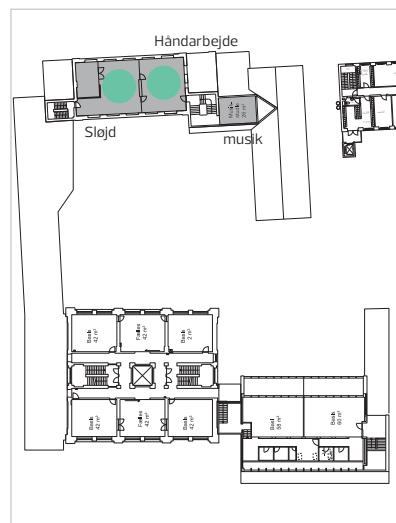
PLAN STUE



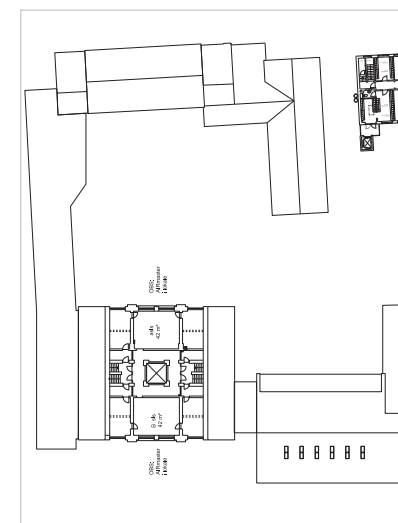
PLAN 1



PLAN 2



PLAN 3



PLAN 4

# FÆLLESOMRÅDER - KAPACITETSANALYSE



## DATA

IDRÆT

## OBSERVATIONER

GNS. LOKALEBELÆGNING

39 %

|           | Aktivitet | Ingen aktivitet |
|-----------|-----------|-----------------|
| kl. 8-11  | 67 %      | 33 %            |
| kl. 11-13 | 17 %      | 83 %            |
| kl. 13-15 | 33 %      | 67 %            |

TÆNKETANK

56 %

|           | Aktivitet | Ingen aktivitet |
|-----------|-----------|-----------------|
| kl. 8-11  | 67 %      | 33 %            |
| kl. 11-13 | 33 %      | 67 %            |
| kl. 13-15 | 33 %      | 67 %            |

GRUPPERUM

18 %

|           | Aktivitet | Ingen aktivitet |
|-----------|-----------|-----------------|
| kl. 8-11  | 15 %      | 85 %            |
| kl. 11-13 | 33 %      | 67 %            |
| kl. 13-15 | 7 %       | 93 %            |

EAT

44 %

|           | Aktivitet | Ingen aktivitet |
|-----------|-----------|-----------------|
| kl. 8-11  | 0 %       | 100 %           |
| kl. 11-13 | 100 %     | 0 %             |
| kl. 13-15 | 33 %      | 67 %            |

## BOOKINGSKEMAER

GNS. LOKALEBELÆGNING

25 %

|           | Planlagt aktivitet | Ingen planlagt aktivitet |
|-----------|--------------------|--------------------------|
| kl. 8-11  | 47 %               | 53 %                     |
| kl. 11-13 | 25 %               | 75 %                     |
| kl. 13-15 | 3 %                | 97 %                     |

11 %

|           | Planlagt aktivitet | Ingen planlagt aktivitet |
|-----------|--------------------|--------------------------|
| kl. 8-11  | 13 %               | 87 %                     |
| kl. 11-13 | 20 %               | 80 %                     |
| kl. 13-15 | 100 %              | 0 %                      |

## LOKALERNE KAN IKKE BOOKES.

20 %

|           | Planlagt aktivitet | Ingen planlagt aktivitet |
|-----------|--------------------|--------------------------|
| kl. 8-11  | 0 %                | 100 %                    |
| kl. 11-13 | 60 %               | 40 %                     |
| kl. 13-15 | 0 %                | 100 %                    |

## TENDENSER I DATA-MATERIALET VISER :

**Idræt**  
Afvigelse ml. booking og observation. Dette kan skyldes at man har tilbøjelighed til at tage disse lokaler mere spontant i brug.

**Tænketanken**  
Stor afvigelse mellem booking og observationer. Tænketanken kan bookes, men bruges i høj grad også spontant.

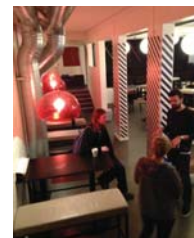
**Grupperum**  
Meget lidt i brug. Mange grupperum var ved vores gennemgang af skolen ikke eller sporadisk møbleret. De kan ikke bookes, men ligger i umiddelbar nærhed til basisløkalerne og er forudreserveret til de 2 omkringliggende basisløkalere.  
**EAT**  
Bruges mest ved spisetiden, men vil kun bruges til mange andre aktiviteter.



TÆNKETANKEN – SKOLENS NYESTE BYGNING – BRUGES HELE DAGEN IGennem TIL UNDERVISNING, OPHOLD, GRUPPEARBEJDE. KAN BOOKES, MEN BRUGES OGSÅ SPONTANT.



SKOLENS TO IDRÆTSSALE HAR EN DEL LEDIG KAPACITET, ISÆR OM EFTERMIDDAGEN



EAT BRUGES PT. MEST TIL SPISNING. LOKALET ER INDRETTET MED MANGFOLDIGE MULIGHEDER OG LEDIGE RESSOURCER KAN NEMT AKTIVERES.



GRUPPERUM ER RESERVERET TIL BESTEMTE BRUGERE. INVENTAR VIRKER LIDT TILFÆLDIGT OG BEFORDRER IKKE UMIDDELbart FLEKSIBLE BRUGSMULIGHEDER.

# FÆLLESOMRÅDER - RESSOURCEFULDHED

## Områder med særligt potentiale

På denne og den foranstående side er skolens ressourcefuldhed og særlige potentiale ift. fællesområder identificeret. Identificeringen er sket ved dybdegående gennemgang af samtlige af skolens etager, observationer af rummenes brug og analyse af bookingskemaer. Afholdt interview/ møde med skolens leder og en rundtur har understøttet analyseresultaterne. Ressourcefuldhed er opdelt i 3 flydende kategorier. Markeringerne er et udtryk for graden af ressourcefuldhed i de enkelte afdelinger - dog uden at der på dette stadie er taget stilling til, hvordan de enkelte steder skal optimeres og med hvilken prioritering.

## M2 RESSOURCEFULDHED

 HØJ GRAD AF RESSOURCEFULDHED

 MINDRE GRAD AF RESSOURCEFULDHED

 LAV GRAD AF RESSOURCEFULDHED

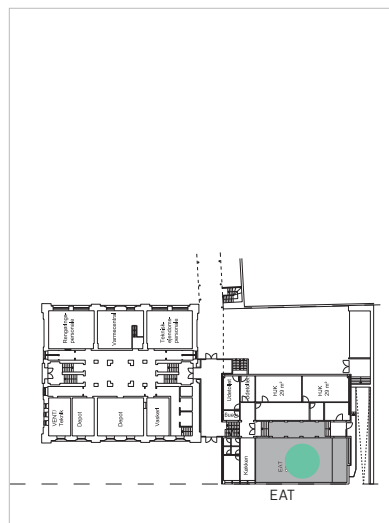
## OMRÅDER

 KKFO/FRITIDSHJEM

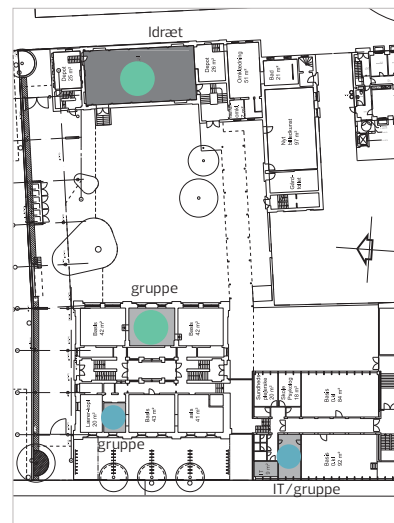
 FÆLLESOMRÅDER/  
EAT/GRUPPERUM

 IDRÆT

 BIBLIOTEK/  
TÆNKETANK



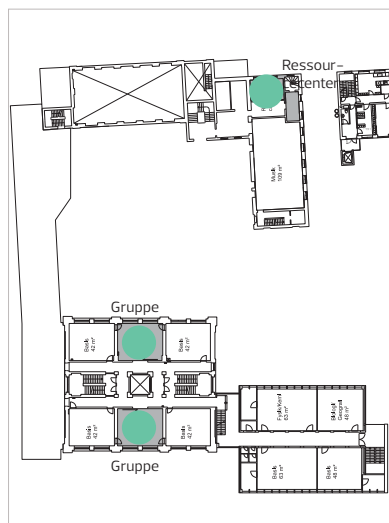
PLAN PATERRE



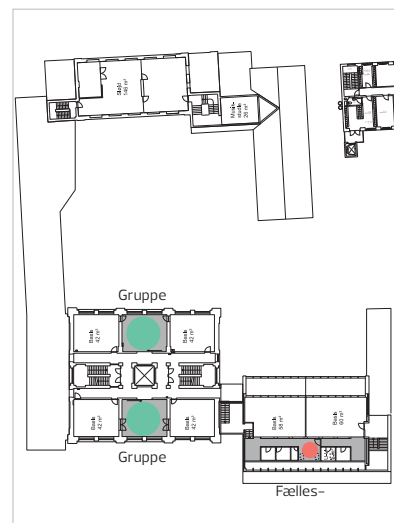
PLAN STUE



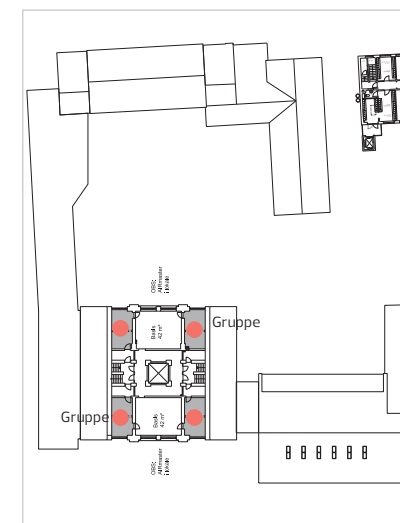
PLAN 1



PLAN 2



PLAN 3



PLAN 4

# PERSONALE - KAPACITETSANALYSE



## DATA

LÆRERVÆRELSE

MØDE

KONTORER

PÆDAGOGISK VÆRKSTED

## OBSERVATIONER

GNS. LOKALEBELÆGNING

78%

15%

47%

100%

|           | Aktivitet | Ingen aktivitet |
|-----------|-----------|-----------------|
| kl. 8-11  | 67 %      | 33 %            |
| kl. 11-13 | 100 %     |                 |
| kl.13-15  | 67 %      | 33 %            |

|           | Aktivitet | Ingen aktivitet |
|-----------|-----------|-----------------|
| kl. 8-11  | 11 %      | 89 %            |
| kl. 11-13 | 11 %      | 89 %            |
| kl.13-15  | 22 %      | 78 %            |

|           | Aktivitet | Ingen aktivitet |
|-----------|-----------|-----------------|
| kl. 8-11  | 58 %      | 42 %            |
| kl. 11-13 | 33 %      | 67 %            |
| kl.13-15  | 50 %      | 50 %            |

|           | Aktivitet | Ingen aktivitet |
|-----------|-----------|-----------------|
| kl. 8-11  | 100 %     |                 |
| kl. 11-13 | 100 %     |                 |
| kl.13-15  | 100 %     |                 |

## BOOKINGSKEMAER

GNS. LOKALEBELÆGNING

LOKALERNE KAN IKKE BOOKES.

## TENDENSER I DATA-MATERIALET VISER :

Lærerværelset  
Bruges mest som frokost- og pausestue og er i høj grad anvendt gennem skoledagen.

Møde- og kontorlokaler  
Er meget lidt i brug - ca. 31% tilsammen. Det kunne tyde på at mødeaktiviteten ikke er så stor eller at møder afholdes andre steder, fx. basislokaler samt at de administrative medarbejdere udfører deres arbejde mange andre steder udover kontorer.

Pædagogisk værksted  
Bruges i høj grad til forberedelse af undervisningen og er i brug hele dagen. Dog er ikke altid alle pladser i brug.



MONOFUNKTIONELT INDRETTET LÆRERVÆRELSE SOM BEFORDRER MEST PAUSEAKTIVITET OG I MIDRE GRAD KONCENTRERET ARBEJDE ELLER MØDER. RUMOPDELINGEN MEDFØRER EN DEL SPILPLADS.



LILLE MØDELOKALE; MEGET LIDT BRUGT



PÆDAGOGISK VÆRKSTED; ET BEHAGELIGT RUM TIL FORBEREDELSE I FÆLLESSKAB



KONTORER GIVER PLADS TIL FÅ ARBEJDSPLADSER PÅ RELATIVT MANGE M2

# PERSONALE - RESSOURCEFULDHED

## Områder med særligt potentiale

På denne og den foranstående side er skolens ressourcefuldhed og særlige potentiale ift. personalefaciliteter identificeret. Identificeringen er sket ved dybdegående gennemgang af samtlige af skolens etager, observationer af rummenes brug og analyse af bookingskemaer. Afholdt interview / møde med skolens leder og en rundtur har understøttet analyseresultaterne. Ressourcefuldhed er opdelt i 3 flydende kategorier. Markeringerne er et udtryk for graden af ressourcefuldhed i de enkelte afdelinger – dog uden at der på dette stadie er taget stilling til, hvordan de enkelte steder skal optimeres og med hvilken prioritering.

## M2 RESSOURCEFULDHED

 HØJ GRAD AF RESSOURCEFULDHED

 MINDRE GRAD AF RESSOURCEFULDHED

 LAV GRAD AF RESSOURCEFULDHED

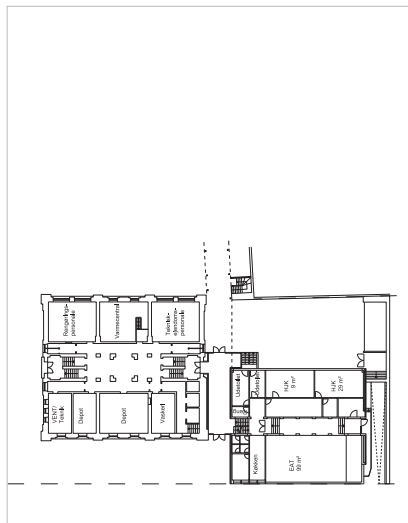
## OMRÅDER

 PÆDAGOGISK VÆRKSTED

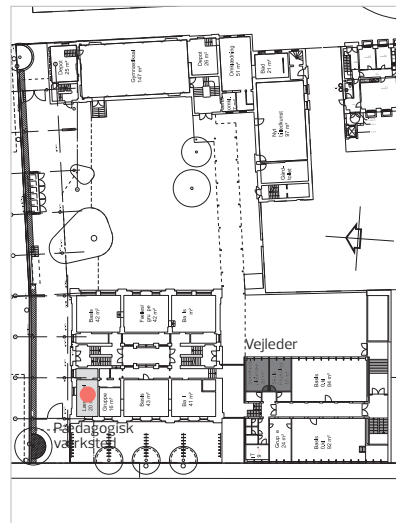
 ADMINISTRATION



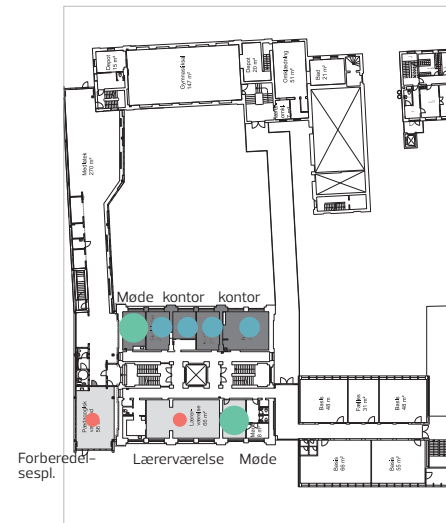
EKSEMPEL: HØJ GRAD AF RESSOURCEFULDHED I ADMINISTRATION



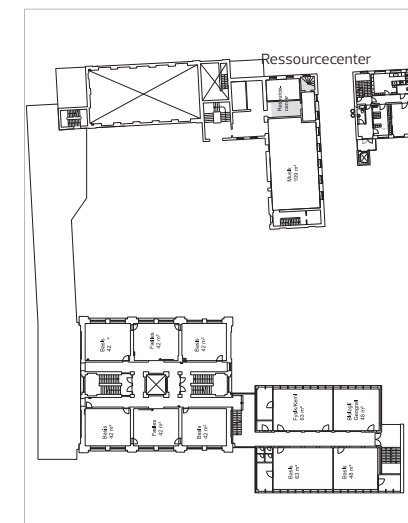
PLAN PARTERRE



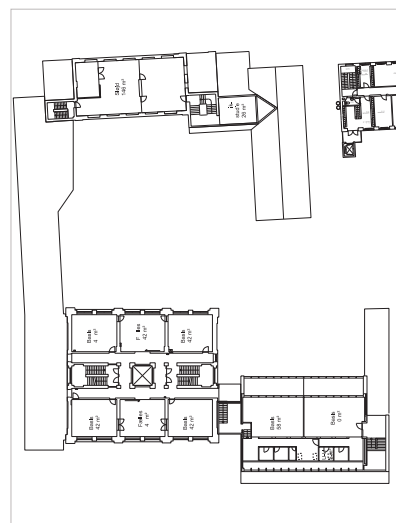
PLAN STUE



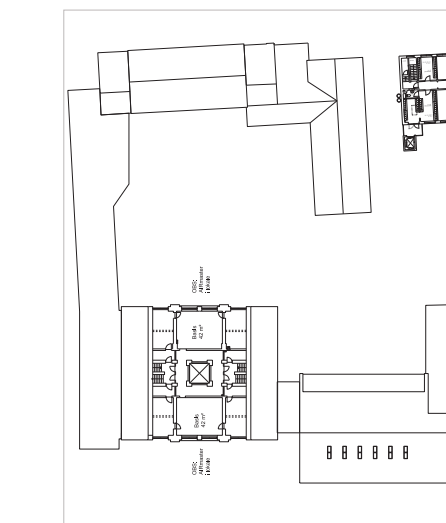
PLAN 1



PLAN 2



PLAN 3



PLAN 4

# SAMLET RESSOURCEFULDHED

## Skolens samlede potentiale

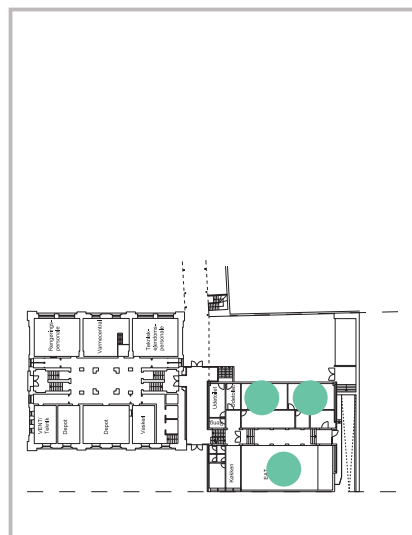
De næste to sider opsamlers hele skolens identificerede ressourcefuldhed fra de forskellige lokalkategorier. Ressourcefuldhed vises både ift. lokalerne/ placeringen af ressourcerne, men også med henblik på de tidsrum, hvor skolen har ressourcer til rådighed.

## M2 RESSOURCEFULDHED

- HØJ GRAD AF RESSOURCEFULDHED
- MINDRE GRAD AF RESSOURCEFULDHED
- LAV GRAD AF RESSOURCEFULDHED



EKSEMPEL:  
HØJ GRAD AF  
RESSOURCEFULDHED I  
UDSKOLING



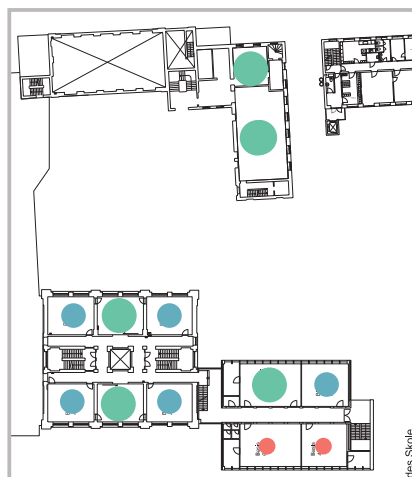
PLAN PARTERRE



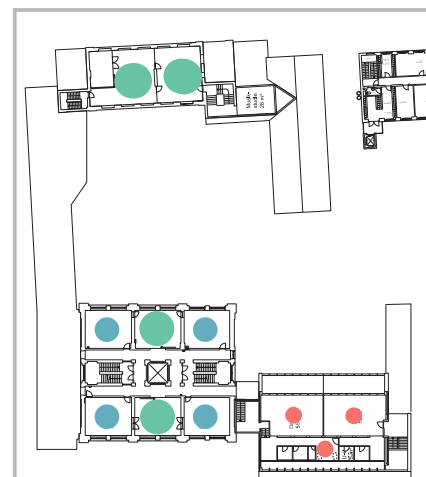
PLAN STUE



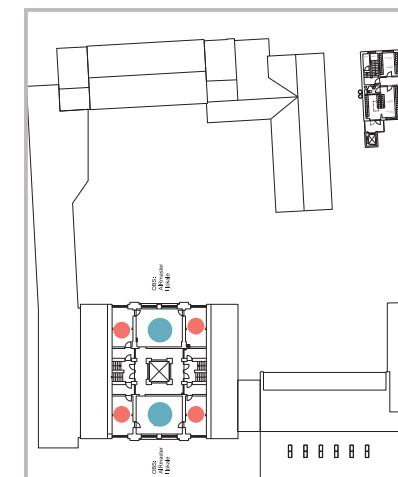
PLAN 1



PLAN 2

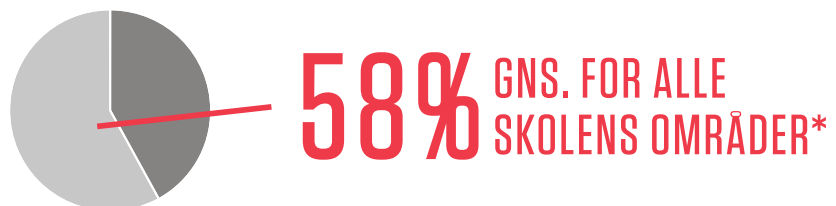


PLAN 3



PLAN 4

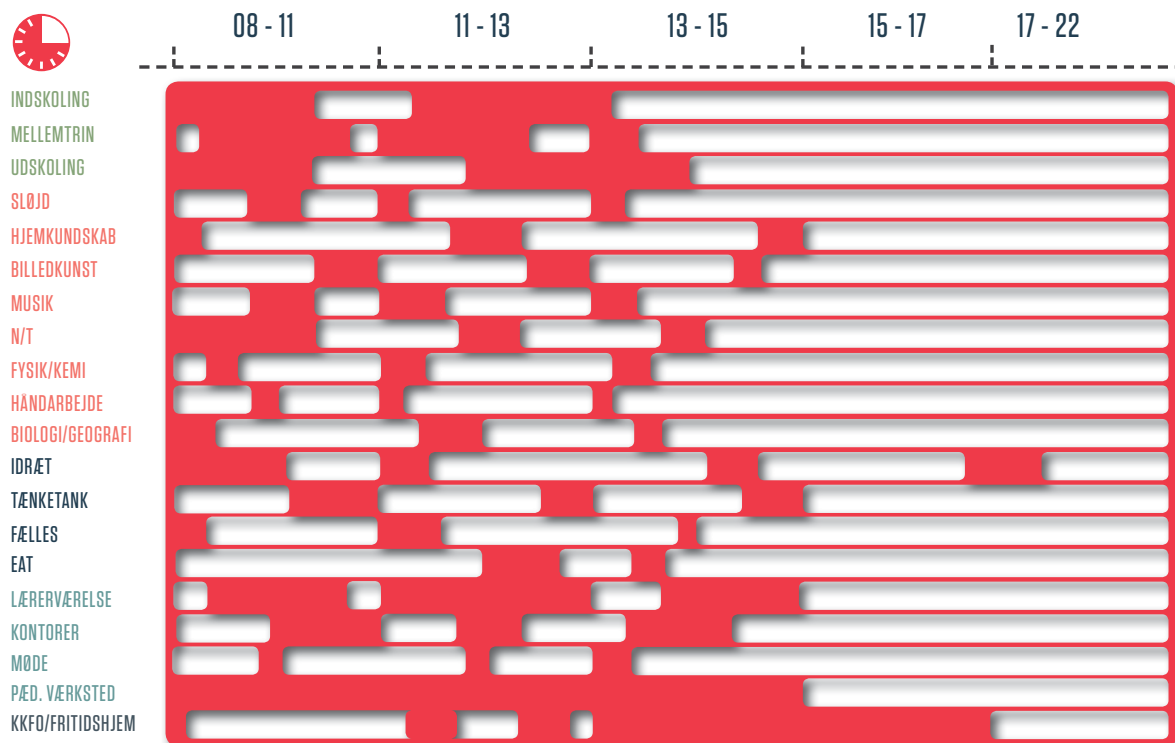
# SAMLET RESSOURCEFULDHED



## KØBENHAVN KOMMUNES MÅL

- 1 EKSTRA SPOR
- PLADS TIL LÆRING, BEVÆGELSE OG LEG FOR ELEVERNE
- PLADS TIL ARBEJDSPLADSER
- PLADS TIL INKLUSION

## LEDIG KAPACITET OVER DAGEN\*\*



## MENTALE OMBYGNINGER

- DROP EJERSKABET TIL KVADRATMETERNE – opnå flere spillefelter
- DYRK SAMBRUGET AF FAGLOKALER – og forrentningen af skolens dyreste rum
- FLERE OG BEDRE MULIGHEDER FOR GRUPPEARBEJDE – til fordybelse for elever og lærere
- SKOLEN - både inde og ude

Studiets næste afsnit tager afsæt i de analyserede ressourcer samt de af Kbh. Kommune opstillede forudsætninger. Der vises muligheder for en bedre udnyttelse af skolens m2 med udgangspunkt i de ovennævnte bud på, hvordan læringsrum kan tænkes an-

\*Gennemsnittet for de ledige ressourcer, ressourcefuldhed, er fremkommet ved = (100% - (gns. af observationerne for brug af rummene for hhv. basislokaler, faglokaler, personalerum og fællesarealer))

\*\*Illustrationen, "Ledig kapacitet over dagen", er fremkommet på baggrund af gennemsnittet af både observationer og bookingskemaer for hhv. basislokaler, faglokaler, personalerum og fællesarealer

SIGNAL

Phone: +45 35 29 30 70  
[www.signal-arkt.dk](http://www.signal-arkt.dk)

Århusgade 88, 2.sal  
2100 København Ø  
Denmark

CVR/VAT: 25 3193 62

# OEHLENSCHLÆGERSGADE SKOLE

NYE MULIGHEDER I EKSISTERENDE FYSISKE RAMMER

---



# DEN MENTALE OMBYGNING

## OVERORDNET GREB FOR OEHLENSLÆGERSGADE SKOLE

Scenariet består af en række tiltag, der tilsammen kan give mere effektive og funktionelle rum på skolen og der samtidigt har til fælles, at de kan implementeres indenfor en relativt kort periode. Forslag til ændringer relaterer sig til brug, funktionalitet og inventar – der er derved ingen større fysiske eller organisatoriske forandringer i scenariet.

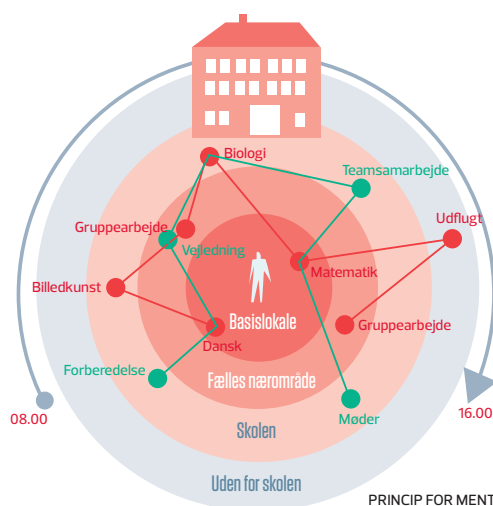
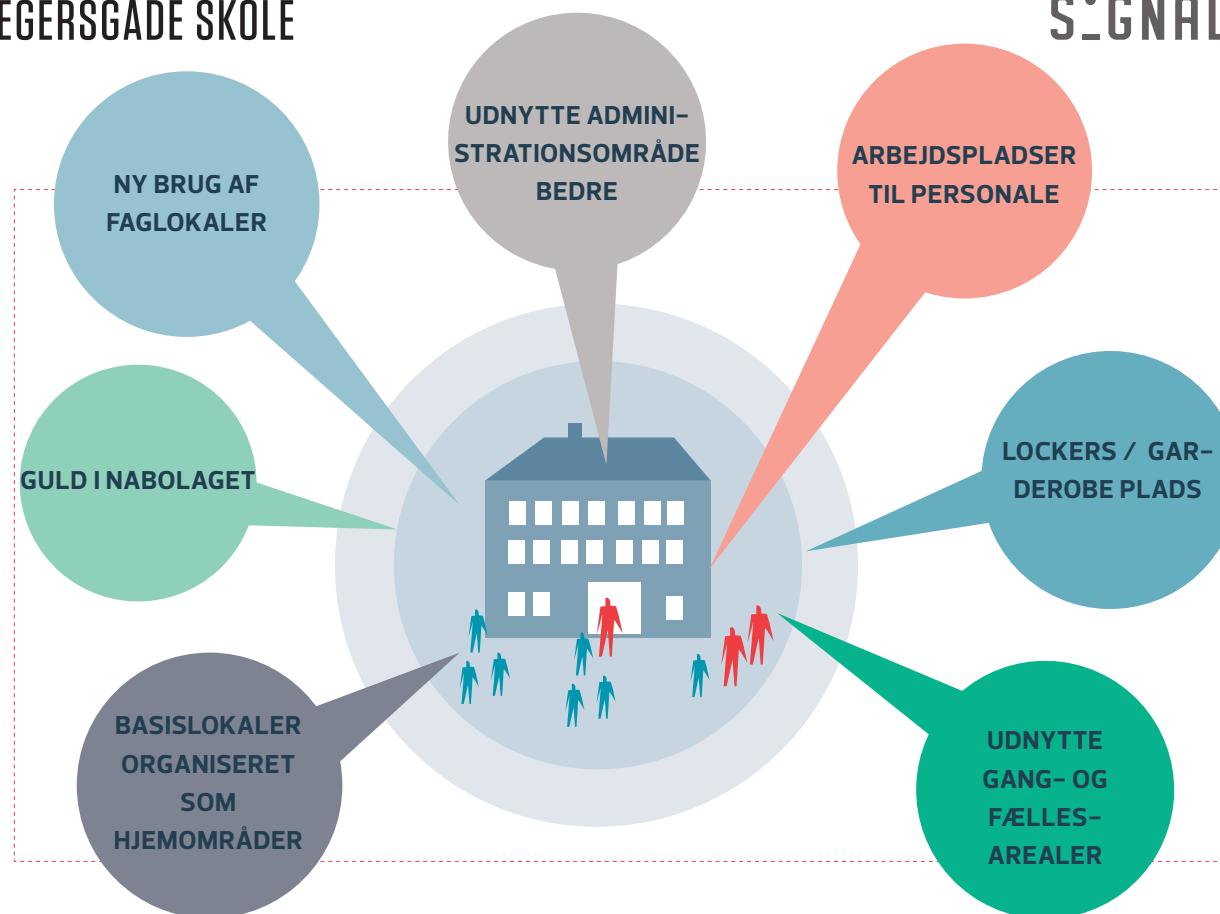
Udnyttelsesgraden i skolens rum er i dag højest i udskolingen – Særligt tidligt på dagen. På melletrinnet er der en relativt lavere udnyttelse af basislokaler, der dog ofte låses i forhold til evt. anden brug på grund af klassernes ejerskab til rummene.

Flere faglokaler har i dag rimelig stor kapacitet som kan udnyttes til andre formål end fagundervisning, så længe de ikke anvendes til de respektive fag. Dette kan opnås ved en bredere kodning af faglokaler.

Gange og fællesarealer er i dag kun i begrænset grad indrettet til at kunne understøtte forskellige undervisningsmæssige tiltag – Her ligger der et stort, uudnyttet potentiale som kan aktiveres ved hjælp af relativt få indsatsmidler.

## LÆRING OG ARBEJDE ER IKKE ET STED MEN EN AKTIVITET

En skoledag byder på en stor spændvidde af mange forskellige aktiviteter fx undervisning, koncentreret soloarbejde, gruppe- eller teamarbejde, udflugter, møder. Nogle opgaver kræver interaktion og samarbejde, mens andre måske forlanger ro og koncentration. En stor del af aktiviteterne foregår på skolen – inde eller ude – andre finder sted uden for skolens arealer. En del af disse opgaver udføres naturligt i funktionsområder, som er kodet til opgaven. Andre vil kunne udføres mange forskellige steder, hvis indretning og udstyret er gearet til det.



PRINCIP FOR MENTAL OMBYGNING  
 — LÆRER/PÆDAGOGER  
 — ELEVER

Der findes derfor ikke ét sted, som kan opfylde alle behov. Variationen i et aktivitetsbaseret lærings- og arbejds-miljø med en bred vifte af forskellige muligheder kan til gengæld tilfredsstille de fleste behov, og mange faciliteter kan bruges af flere brugergrupper.

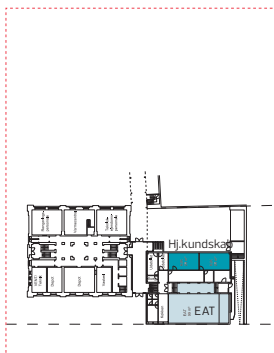
Med udgangspunkt i denne viden, om at de fleste klasser i melletrin og udskoling ikke bruger deres basislokale hele dagen igennem, er der god mulighed for at deles om både basislokaler og fællesområder inden for et hjemmemråde – en klynge af rum.

Derved kan der frigøres plads til supplerende læringsmiljøer, som i sin indretning bedre kan understøtte den aktivitet, der skal ske, samtidig med at m2 udnyttes mere effektivt.

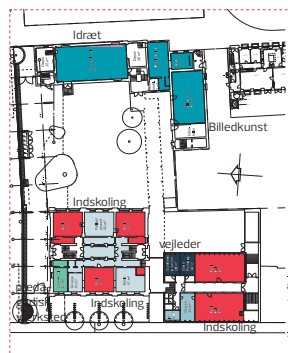
## FORUDSÆTNINGER

- BYGGET TIL 2 SPOR
- UDVID FRA 2 TIL 3 SPOR (0.KL -9.KL)

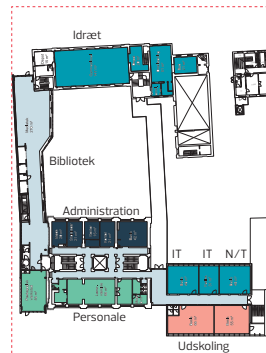
## SKOLEN I DAG



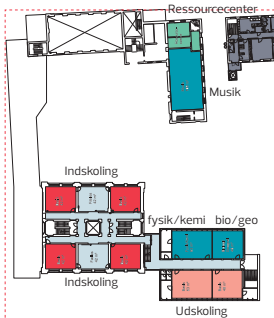
PLAN PARTERRE



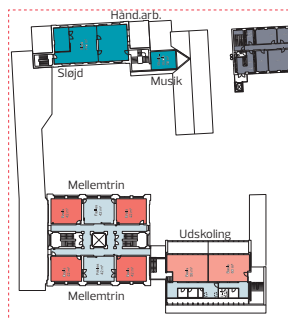
PLAN STUE



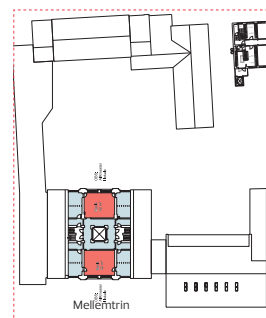
PLAN 1



PLAN 2



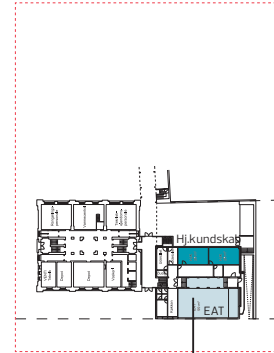
PLAN 3



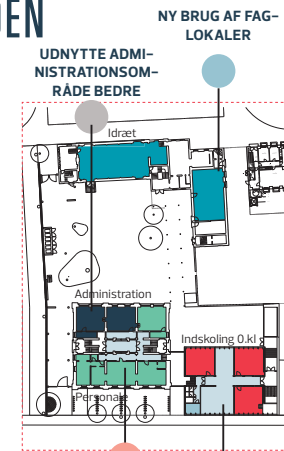
PLAN 4

|  |   |   |                         |
|--|---|---|-------------------------|
|  | <b>INDSKOLING</b><br>9 basislokaler         |  | <b>PERSONALE</b>        |
|  | <b>MELLEMTRIN</b><br>6 basislokaler         |  | <b>ADMINISTRATION</b>   |
|  | <b>UDSKOLING</b><br>6 basislokaler          |  | <b>KKFO/FRITIDSHJEM</b> |
|  | <b>FÆLLES</b>                               |  | <b>EAT</b>              |
|  | <b>FAGLOKALER</b><br>11 faglokaler og idræt |  | <b>GRUPPERUM</b>        |

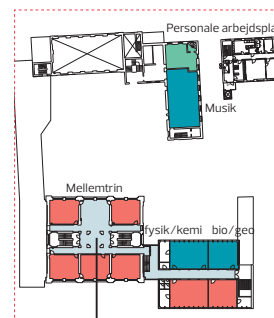
## SKOLEN I FREMTIDEN SKOLEÅR 2022/23



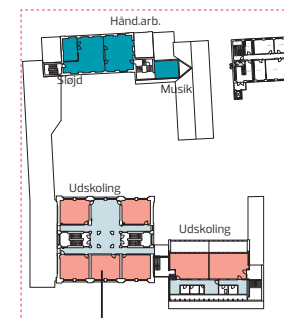
PLAN PARTERRE



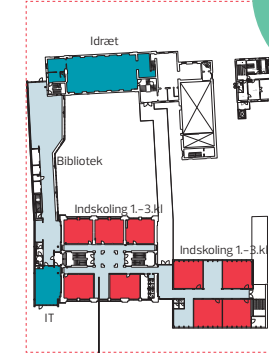
PLAN STUE



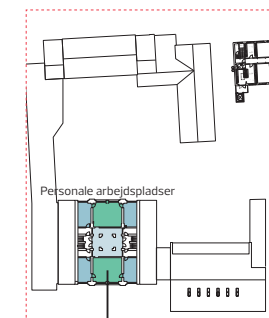
PLAN 2



PLAN 3



PLAN 1



PLAN 4

**NB!**  
I skoleåret 2022/23 er skolen fuld udbygget med 3 spor fra 0. kl. -9. kl (30 klasser) UDEN at bygge flere m<sup>2</sup>

|   |  |
|---|--|
|  | <b>INDSKOLING</b><br>12 basislokaler                 |
|  | <b>MELLEMTRIN</b><br>7 basislokaler                  |
|  | <b>UDSKOLING</b><br>7 basislokaler                   |
|  | <b>FAGLOKALER OG IDRÆT</b><br>10 faglokaler og idræt |

I ALT 36 BASISLOKALER OG FAGLOKALER (inkl. idræt)

Rest kapacitet af lokaler: 6

Alle klasser kan være i et lokale på skolen på samme tid

NY BRUG AF FAG-LOKALER

UDNYTTE ADMINISTRATIONSSOMRÅDE BEDRE

UDNYTTE GANG- OG FÆLLESAREALER BEDRE

ARBEJDSPLADSER TIL PERSONALE

UDNYTTE GANG- OG FÆLLESAREALER BEDRE

LOCKERS

BASISLOKALER ORGANISERET SOM HJEMOMRÅDER

Biblioteket, EAT, idræt mv. kapaciteten forventes udnyttet bedre end i dag qua meroptag af elever.

### OM-ORGANISERING AF SKOLEN

- 2 gruppe/fællesrum konverteres til basislokaler
- N/T i rum 212 indrages til basislokale – sambrug med B/G og F/K i rum 221 og 220
- IT-lokale i 210 flyttes til forberedelsespl. rum nær bibliotek
- Mellemtrin og udskoling går fra hjemklasse til hjemområde. 9 klasser deler 7 basislokaler dvs. ca. 80% lokaledeling
- Central og decentrale personale rum
- Personale og administration flyttes til stueetagen.
- Dæk i lysskatten i bygning 1, så der opstår bedre fælles områder

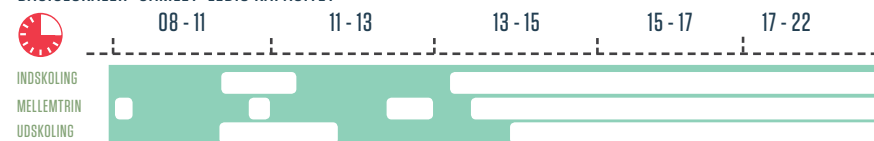
# BASISLOKALER OG HJEMOMRÅDER

Med udgangspunkt i at Oehleenschlægersgade Skole fortsat udvides nedefra med **3 spor**, skal det overvejes, hvordan arealernes brug kan optimeres.

Basislokaler står typisk tomme 40% af den samlede undervisningstid. Ser man på tværs af skolens basislokaler på alle trin, er der meget høj kapacitetsudnyttelse om morgenen, men ganske lav kapacitetsudnyttelse om eftermiddagen.

Mulighederne til at øge basislokal kapacitet kan være at indføre større grad af fællesejede m2 samtidig med at få spredt aktiviteterne mere jævnt over en større del af skoledagen ( i tråd med skolereformen) og derved udnytte bygningsfysiske og tidsmæssige ressourcer.

## BASISLOKALER -SAMLET LEDIG KAPACITET



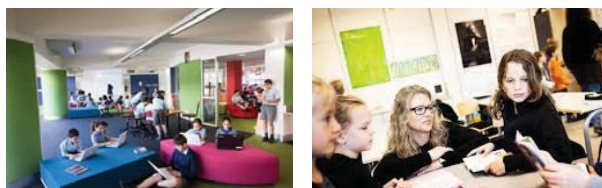
De hvide felter i huldigrammet viser perioder med ledig kapacitet for basislokaler pba. gns. observationer og bookingskemaer.

### INDSKOLING - TRYGHED I HJEMKLASSER

Fokus for disponeringen i indskoling har været at etablere et trygt, integreret og samspilende læringsmiljø, hvor trygheden befordres bla. af at alle klasser har deres eget basislokale. Indskoling, 1.-3. klasse placeres på samme etage, 1. sal i bygning 1, hvorimod 0. klasse placeres i stueetagen, så de kan drage positiv nytte af den lille skolegård.

Basislokalerne kan med mobilt inventar indrettes forskelligt over dagen alt efter, hvilken aktivitet der skal understøttes.

I umiddelbar forbindelse hermed indrettes fællesarealerne med flere spillefelter og muligheder til leg, læring og socialitet for de mindste. De eksisterende grupperum indrettes så de befordrer aktiviteter, som kræver mere ro og koncentration. Disse arealer kan tilkobles enten som leg- og pausezoner i frikvarterer eller som supportområder, der integreres direkte i undervisningen ifm. Inklusion af elever, der har behov for særlig opmærksomhed eller særlig ro til at løse opgaverne – at kunne trække sig tilbage, eller som stille leg i det store.

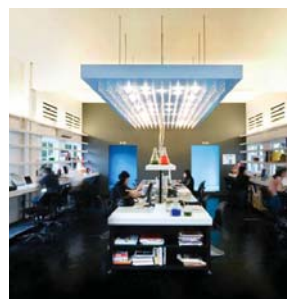


### MELLEMTRIN - FRA PRIVATEJEDE LOKALER TIL HJEMOMRÅDER

Mellemtrinnet er hjemsted for eleverne på 4. – 6. klassetrin, og placeres på 2. sal i bygning 1. Da en stor del af undervisningen for disse årgange foregår i faglokaler vil elevernes klas-selokale ofte være ubenyttede. Ved at ophæve ejerskabet til klasserummet fra mellem-trin og op kan skolen sætte flere brikker i spil i sin kapacitetskabale. Det anbefales at lave hjembaser med årgangsbaserede fællesejede basislokaler. Hver årgang tildeles 2 basis-lokaler med tilhørende fællesareal, dertil udlægges et ekstra basislokale til deling på tværs af "trinnet" (dvs. 9 klasser deler 7 lokaler), som indrettes til både undervisning og ophold.

Elevernes faste base i et hjemområde, der ud over undervisningsrummene skal indeholde fællesmiljøer med lockers, områder til holdtelt undervisning, gruppearbejde og socialt samvær på tværs af eleverne. Det er her eleverne mødes på tværs af klasserne.

Grupperum i alle hjemområder kan bruges til blandt andet inklusion af elever med særlige behov.



### UDSKOLING

Udskoling er hjemsted for de ældste elever på 7. – 9. klassetrin og placeres på 3. sal i bygning 1. Også her etableres der fælles årgangsbaserede hjemområder på samme måde som på Mellemtrinnet.

Eleverne har deres faste base i et hjemområde, der ud over undervisningsrummene skal indeholde fællesmiljøer med lockers, områder til holdtelt undervisning, gruppearbejde og socialt samvær på tværs af eleverne. Grupperum i alle hjemområder kan bruges til blandt andet inklusion af elever med særlige behov.

På 4. sal i bygning 1 udlægges der personalearbejdspladser, som også vil kunne benyttes af disse klassetrin.



# BASISLOKALER

## INDSKOLING

Hvert basislokale skal kunne danne en velfungerende ramme for undervisningsforløb for op til 28 elever. Men det er oplagt, at basislokalerne indrettes så samlinger af elever på tværs af klasser kan foregå i koblede basislokaler ved, at der etableres mobile skillevægge eller aflukkelige dobbeltdøre mellem basislokalerne. Dette vil kun etableres i de basislokaler, som ligger op ad hinanden.

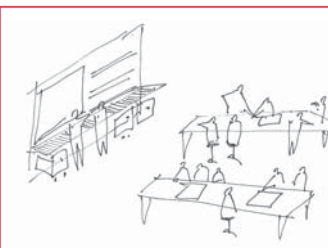
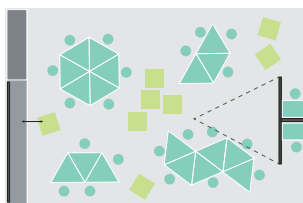
For de mindste elever vil basislokalet være elevernes 'hjem' på skolen. Det er også i basislokalet, at man kan arbejde med en sprog- og kulturkodning af det nære læringsrum. Basislokalerne i indskolingen skal disponeres, så der kan foregå en række forskellige aktiviteter i rummet. Det skal kunne understøtte, at eleverne arbejder taktilt, i 3D, klipper og klistrer, tegner og maler. At de udstiller deres projektopgaver, historier, tegninger, modelleringer for hinanden og for forældrene. Der skal være hylder eller lign. hvor eleverne let kan komme til papir, sakse, lim og lign. Der skal være andre, dybere hylder hvor eleverne kan opbevare deres modeller og work in progress. Der skal være plads og invitation til at eleverne kan lære struktur og orden. Herunder oplagt også plads til at hver elev har sit eget dueslag til bøger, tegninger mm.

Der kan oplagt arbejdes med en indretning, som kan friholde gulvplads til pausegymnastik og andre typer af fysisk aktivitet, som eksempelvis matematiktimen baseret på cooperative learning. Det taler for at vælge møbler, som ikke optager meget gulvplads. Et oplagt bud er de trekantede borde. De kan let kobles til små grupper og til større grupper. Og med hjul på ét af benene er de lette at flytte rundt på. Elevernes placering i rummet, og hvor i rummet læreren placerer sig i forhold til fælles rammesætning skal kunne variere efter situation og behov. Vi har for at illustrere hvordan, udvalgt noget inventar, som med forskellig opstilling kan tilpasse basislokalet til forskellige formål, til fælles rammesætning, hvor læreren tegner og fortæller, gruppearbejde, kreative opgaver med 'saks og papir'. Jf. illustrationer.



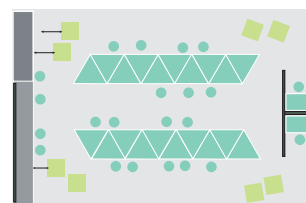
### GRUPPEARBEJDE:

Små mobile borde gør det nemt og hurtigt at lave den ønskede opstilling. Mobile materialedepoter kan hentes frem efter behov.



### PRODUKTION / SAMLET FÆLLES ARBEJDE:

To langborde danner rammen om et fælles producerende læringssituation



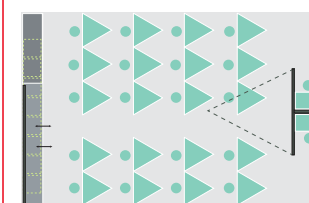
### FRIT GULV-UNDERVISNING:

Bordene stilles ud til siden, så gulvet er frit.



### FÆLLES RAMMESÆTNING:

Eleverne sidder med front mod læreren og tavlen. Materialedepoterne er parkeret under langbordet.



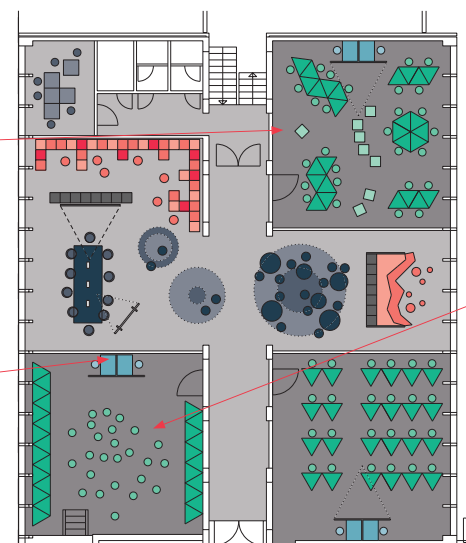
### AKTIV LÆRINGSZONE

Mobilt inventar der let kan stilles i forskellige formationer. Aktive overflader på vægge og gulv.



### STILLE OG INKLUSION

Arbejdspladser for få elever, fx. til inklusion. Indbygget fast inventar.



### OPBEVARING OG VÆRKSTEDSBORD

Arbejdsbord til værkstedsrelaterede aktiviteter og produktion. Mobile materialedepoter og læringskasser. Mulighed for ophængning af resultater og opbevaring af igangværende projekter.



# FÆLLESRUM / LEG OG BEVÆGELSE

## INDSKOLING

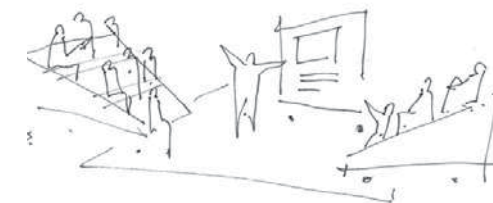
Etablering af zoner omkring leg og læring for de yngste elever udtrykkes som et indretningsgreb i forhold til elevernes fællesområder. Gange og fordelingsarealer indrettes med fokus på rum til leg, bevægelse og hygge, som et supplement til hjemklasserne. Her må gerne løbes på gangene og der er lagt op til fysisk aktivitet mellem de enkelte lektioner. Fællesområder kan med specialinventar underdeles i aktivitetsmiljøer, hvor eleverne får mulighed for at søge hen i alternative miljøer med en større rumlig fortætning.

Her er det muligt at trække sig tilbage fra de store fællesskaber til mindre områder eller små nicher til ophold og stille arbejde, som formidler tryghed. Eller i legen komme lidt op i højden fx. på en klatrevæg og give de yngste elever mulighed for at kunne overskue fællesrummet.

En del af inventaret burde være nagelfast for at sikre ganglinjer og flugtveje, andet inventar er mobilt, således at fællesrummet nemt kan ryddes fri og bruges til samlinger.

Gulve og vægge kan dekorerer med grafiske elementer, der kan indgå i undervisningsammenhænge, med fokus på legen: fx. en talkæde igennem hele fællesarealet, et bogstavehjul.

Grupperum møbleres med inventar, som gør dem til et godt og tætliggende supplement til basislokalerne. Her er der mulighed for inklusion, for differentiering i undervisning og for gruppearbejde. Derudover er der også mulighed for lærerforberedelse og teammøder, når lokalene ikke bruges af eleverne.



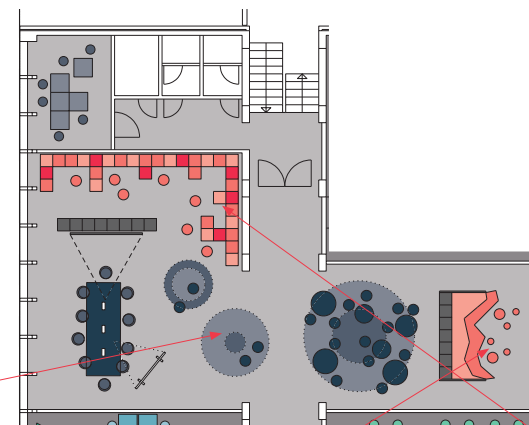
### UNDERSVISING:

I det fælles læringsrum kan flere klasser mødes til fælles undervisningsforløb, hvor lærerne kan lave en fælles rammesætning, mens eleverne er fordelt i grupper.



### STILLE OG INKLUSION

Arbejdspladser for få elever, fx. til inklusion. Indbygget fast inventar.



### PAUSE:

Fællesrummet skal invitere til fysisk aktivitet, eksempelvis med klatrevæg, robuste niveaupdelte møbler til klatring, frie gulvarealer o.lign. Men det skal også være rammen for stille leg og samtaler i små børnegrupper.



# BASIS LOKALER

## MELLEMTRIN OG UDSKOLING

Bookingplanen og observationerne viser at de større elever fra mellemtrin og op til bringer en del af dagen andre steder end i basislokaler. Samtidig viser deres basislokaler færre tegn på udsmykning og personliggørelse. Derfor det giver god mening at etablere hjemområder med fællesejede faciliteter. Hjemområderne organiseres i udgangspunktet årgangsbaseret. Fælleseje bidrager til at udnytte lokalernes kapacitet i løbet af dagen på bedst mulig vis. Fælleseje af basislokaler forudsætter af en grundig planlægning inden skoleårets start samt løbende opdatering af bookingplanerne, fx. når klasser uden for skemalægning bruger et faglokale, er ude af huset, i praktikum mv.

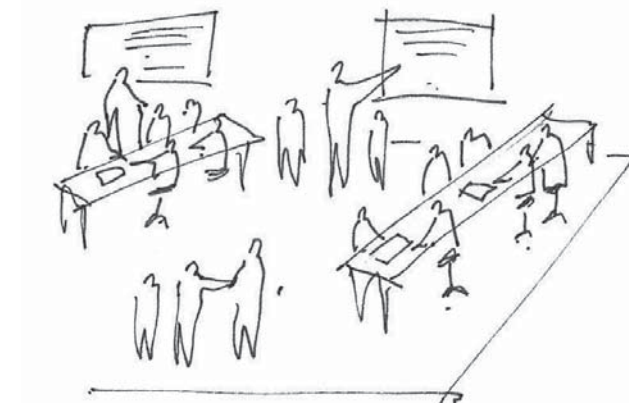
I viste eksempel deles 6 klasser om 5 basislokaler samt et fællesareal / grupperum. Elevernes placering i rummet, og hvor i rummet læreren placerer sig i forhold til fælles rammesætning skal kunne variere efter situation og behov. En klassisk opstilling i to-mandsborde i tre rækker på langs af rummet kan understøtte den hurtige rammesætning afløst af individuelle elevopgaver. Længere oplæg ved læreren kan eksempelvis foregå i bredden af rummet, for at få sidste række tættere på. Længere forløb med gruppearbejde kan foregå ved hurtige koblinger af det mobile inventar.

Der kan oplagt arbejdes med en indretning, hvor der udover basisinventaret friholdes plads til et par høje caféborde, som kan understøtte hurtige sceneskift fra klassebaseret undervisning til korte gruppearbejdsforløb o.lign. Et højbord monteret langs en væg kan skabe mulighed for et andet sceneskift, hvor elever, der let forstyrres eller forstyrre andre, kan søge ophold ifm. arbejdet med kortere, individuelle opgaver.

En organisering hvor den enkelte klasse ikke har sit eget 'privatejede' klasselokale, men derimod deles om en række lokaler i det nære læringsmiljø, åbner op for, at enkelte undervisningslokaler i højere grad kan kodes til at understøtte undervisningen inden for en fagrække – matematik, samfundsfag/geografi/historie.

### Garderobefacilitet og lockers

Garderobefacilitet og lockers placeres i fællesrummene. Disse placeres i stedet i fællesrummet. Da pc'ere og iPad's forventes at blive et gennemgående arbejdsredskab for de større elever, er det vigtigt, at der tilbydes sikker opbevaring. Dette kan oplagt foregå i særlige, tyverisikrede lockers, som også indeholder strømstik og mulighed for opladning.



### GRUPPEARBEJDE

Højborde bagerst i lokalet giver mulighed for hurtige sceneskift mellem fælles rammesætning og gruppearbejde.



### FÆLLES RAMMESÆTNING

Eleverne sidder med udsigt til læreren som introducerer til dagens time



### OPDELING AF RUMMET OG UDNYTTELSE AF VÆGGE

Foldevægge gør det muligt at opdele rummet i to til undervisning af mindre hold. Hvis foldevæggene samtidig kan bruges som whiteboards, opnår man muligheden for projekt- og gruppearbejde med fælles brainstorm m.m.



# FÆLLESRUM / AKTIVITETSNUMMET

## MELLEMTRIN OG UDSKOLING

### Et fællesrum, mange funktioner

I takt med at basisklassen vil være en mindre permanent struktur end i en traditionel skole, skal det nære læringsmiljø kunne tilbyde rum og rammer, der kan understøtte samlinger af elever på tværs af klasserne.

### Frikvarter

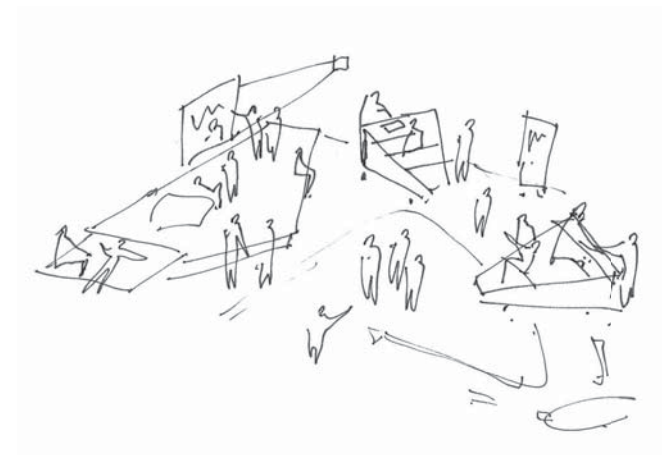
I sin funktion som 'overdækket skolegård' for eleverne fra det nære læringsmiljø skal fællesrummet kunne invitere til ophold, hygge og gerne også fysisk aktivitet, eksempelvis med bordfodbold, foam ball basket, robuste niveaupdelte møbler til klatring og som siddeplads, evt. træningsredskaber, frie gulvarealer o.lign. Men det skal også være rammen for stille samtaler. Det kan derfor overvejes at indrette fællesarealer/grupperum til forskellig grad af aktivitet.

### Undervisning

I et tæt rumligt samspil mellem basislokaler skal fællesrummet udgøre rammen om undervisningsforløb, der samler flere klasser. På samme måde kan elever, der undervises i et basislokale, rykke ud i fællesrummet og her arbejde med gruppeopgaver eller individuelle opgaver i arbejdsstationer indrettet til formålet, etableret i visuel kontakt med basislokalet og hermed elevernes lærer. En løsning kunne være langborde på hjul, som hurtigt kan flyttes ud til siden af rummet, når det skal bruges til mere fysisk orienteret aktivitet. En anden model kunne være at anvende en række mobile trappemøbler, hvor eleverne ved blot at vende sig den anden vej konverterer funktionen fra stol til bord og stol. Jf. illustration. Folde-/ drejevægge med write-walls giver mulighed for at kunne ændre rummene i dynamiske læringsmiljøer til de mere projektorienterede undervisningsforløb.

### Samling

I sin funktion som ramme for morgensamlinger og lign. funktioner, hvor elever optræder for hinanden eller fremviser highlights fra undervisningsforløb, bør vægge og evt. mobile rumdelere (lockers) kunne anvendes til ophængning/udstilling af elevproduktioner. For at understøtte de mange kulturskabende aktiviteter, vil en scene (mobil eller mere stationær) være en oplagt installation i fællesrummet. Fællesrummet bør indrettes med opdateret IT-udstyr og understøttende trådløst netværk, muligvis smartboard/storskærm til interaktiv, it-baseret undervisning, fremvisning af dokumentarfilm o.lign.



#### LOUNGE / AFSLAPNING

Et loungeområde med bordfodbold eller andre aktiviteter til social interaktion og afslapning.



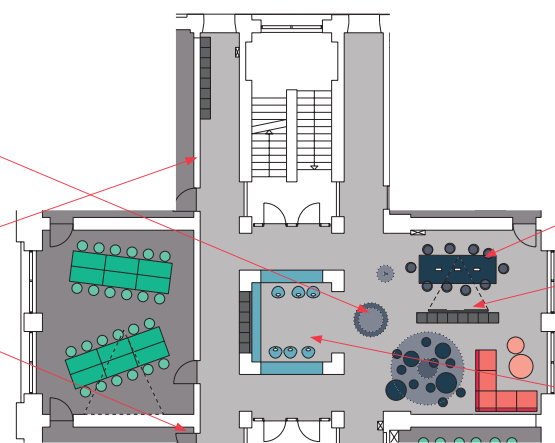
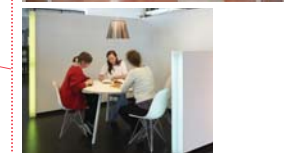
#### GARDEROBE OG LOCKERS

Garderobefaciliteter og aflåselige lockers til computer, iPad, m.m. i tæt nærhed til basislokalerne.



#### PROJEKT/GRUPPEBORDE

Borde til projekt- og gruppearbejde i tæt nærhed til hvert basislokale.



# PERSONALEARBEJDSPLADSER

Ankomsten til skolen er i dag forvirrende og det er svært at finde rundt på skolen. Skiltning vil være en stor hjælp for alle på denne kringlede byskole. Vi foreslår, at hovedindgangen til skolen fremover vil blive fra trappen tættest mod Istedgade. Ved at flytte administration og personale ned i stueetagen får skolen også et naturligt modtagelsesområde.

## Administrationsområde

Vores observationer viser at administrationskontorerne og mødelokalerne kun er i brug ca. 50 % af tiden, netop fordi personalet også er alle mulige andre steder end ved deres skrivebord ifm. deres arbejde. På baggrund af dette foreslår vi at administrationsarealet gøres mindre ved at flytte flere medarbejdere sammen i samme kontor. Derudover kan denne personalegruppe også gøre brug af de forskellige rumtyper, som foreslås etableret på skolen – se mere herom nedenfor.

## Personalerum

Det eksisterende lærerværelset flyttes ligeledes til stueetagen og forbliver personalerum til pause, spisning mv. det forbliver elevfrizone

## Arbejdsområder

De nuværende arbejdsområder for lærer og pædagoger ligger i forlængelse af biblioteket, og foreslås ligeledes placeret i stueetagen i bygning 1, således at det fortsat er placeret tæt på lærerværelset, administration, pædagogisk center, hjælpemidler mm. Så der opstår et studiecenter for skolens personale.

Derudover indrettes 4. salen i bygning 1, samt det eksisterende ressourceter på 2. sal i bygning 4 også til personalearbejdspladser med forskelligt befordrende inventar.

Personalearbejdspladserne vil på denne måde både ligge centralt og decentralt på skolens område og lærer og pædagoger vil være tæt på elever og kollegaer.

Personalearbejdspladserne foreslås etableret med en palette af forskellige rumtyper til arbejdsopgaver, der spænder fra det meget interaktive og teambaserede til stillerum for koncentrationstungt arbejde. Med fx. aflåselige skabe kan stillerum også udnyttes af de større elever inden for skoletiden – og kan så reserveres til lærere i ydertimerne.

## Forskellige rumtyper

**Stillekupe:** Stillearbejdspladser til fordybelse. Disse foreslås indrettet som fællesjet stillekupe med aflåselige skabe til opbevaring af læreres egne effekter og med borde der kan indtages efter behov. Den største fleksibilitet opnås med et "clean desk" princip, hvor bordet ryddes efter endt arbejde, således at en kollega kan indtage det senere.

### STILLEKUPÉEN

Stille! Her arbejdes! Stillekupéen er særligt beregnet til koncentrationskrævende solistopgaver. Det er her du retter stile eller læser op på en kompliceret tekst.



### FORBEREDELSESLABORATORIET

I forberedelseslaboratoriet må man klippe og klistre og tage væggene i brug. Det er rummet man booker, når man som undervisningsteam skal designe et nyt undervisningsforløb eller planlægge en feature uge.



### MØDERUMMET

Her mødes lærerne ad hoc, taler sammen og lægger den hurtige plan eller justerer kurs. Her rydder man op efter sig, når man går, så kolleger kan bruge rummet.

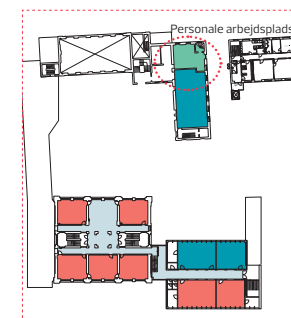
### En typisk faldgrube der skal undgås:

- Hvis hjemmekontorets solist forberedelse parallelforskydes til skolen vil det:
  - Skabe øget pres på skolens rum og rammer
  - Begrænse jeres arbejdsfleksibilitet
  - Førringe jeres arbejdsvilkår
  - Begrænse merværdien ved ændringerne

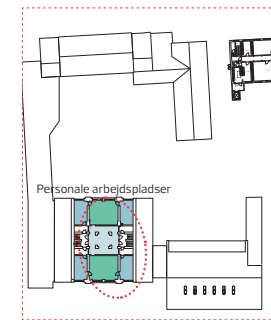
### FREMtidig SITUATION



PLAN STUE



PLAN 2

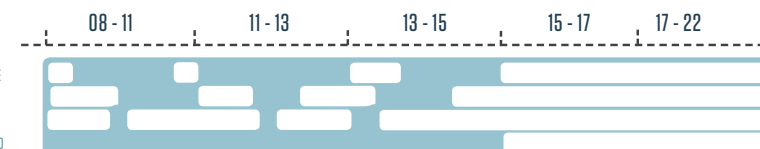


PLAN 4

### PERSONALE - LEDIG KAPACITET



LÆRERVÆRELSE  
KONTORER  
MØDE  
PÆD. VÆRKSTED



De hvide felter i huldiagrammet viser perioder med ledig kapacitet for personale faciliteter pba. gns. observationer og bookingskemaer

**Forberedelseslaboratoriet:** Foruden stillekupe anbefales det at etablere et forberedelseslaboratorium, hvor undervisere har mulighed for at bruge rummet på forskellig vis. Det er et værksted, hvor der er friere rammer for at 'klippe' et nyt undervisningsforløb sammen, at fremstille effekter der understøtter læringsituationen osv.

**Møderum og aktiv zone:** Endelig foreslås det at etablere forberedelsesfaciliteter i en mere aktiv zone, for de medarbejdere, der gerne vil have mulighed for at kunne tale sammen.



# BRUG AF FAGLOKALER

For at gøre plads til at samle indskolingen på 1. sal inddrages N/T i rum 212 og IT i rum 210 til basislokaler.

Vores observationer og bookingskemaerne viser at der er ledig kapacitet til at Natur/ Teknik, Fysik/Kemi og Biologi og Geografi lokalerna kan deles om 2 lokaler, rum 221 og 220.

IT lokalet bruges især til nationale tests og lign. hvor alle elever skal kunne have adgang til internettet. IT lokalet flyttes derfor til personaleforberedelsesrummet i forlængelse af biblioteket.

Faglokalerna område skal skabe gode rammer for oplevelser, analyser og erkendelser. Dette gælder både i fagundervisningen, i tværfaglige projekter og ved elevernes selvstændige eksperimenteren.

Det bør overvejes at indrette alle faglokaler således, at de alle kan understøtte undervisning i flere fag samt de mange tværfaglige koblinger, der måtte forekomme. Dette vil hjælpe at øge udnyttelsesgraden af de omkostningstunge faglokaler. Fx naturfaglige fag og kreative fag.

Derudover vil det lette skemaplanning, hvis et fag ikke er kodet til kun ét bestemt lokale.

Det kan overvejes at udnytte nogle af de basislokaler i mellemtrin og udskoling som ikke er nødvendige de næste 2-3 år til etablering af mindre tung indrettede faglokaler, fx. biologi og geografi og udnytte nærheden til fællesarealerne. Det vil give mulighed for en kobling af teoretisk undervisning i faglokale med fordybning i grupper eller soloarbejde i fællesområdet. Her kunne der også foregår projektarbejder/ temauger, som kræver plads og lidt mere tid end der kan gives i de skemalagte faglokaler.

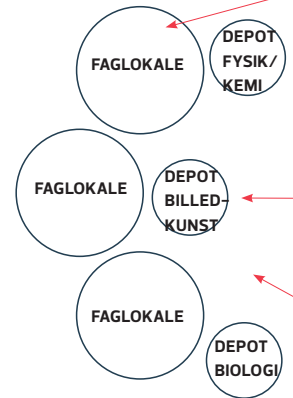
Her kan der arbejdes i mindre grupper eller opstilles udstillinger af elevprodukter eller faglige temaer.

Ved hjælp af mobile opbevaringsmøbler og gode depotløsninger kan faglokalerna bruges til både faglig undervisning og ligeledes til almindelig klasseundervisning.

## Adgang og transparens


Fra tilstødende lokaler skal der være mulighed for at kigge ind, eksempelvis via glaspartier i vægge og døre. Adgangsforholdene må gerne være i form af dobbelt-

**NÆRHED MELLEM FAGLOKALER OG DEPOTER**



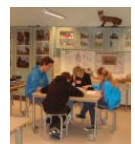
**FAGLOKALER**

Indrettes neutralt med store arbejds- og værkstedsborde, udsugning og deponering, så alle fag, kan foregå i alle lokaler. Her kan også være mulighed for samling til teori og fælles rammesætning inden det praktiske arbejde påbegyndes.






**SIGNALÉR FAGLIGHED**

I gangarealer og nære læringsrum omkring faglokalerna kan der udstilles projekter, faglige artefakter m.m., for at vise at her arbejdes der indenfor science, billedkunst, eller andet.

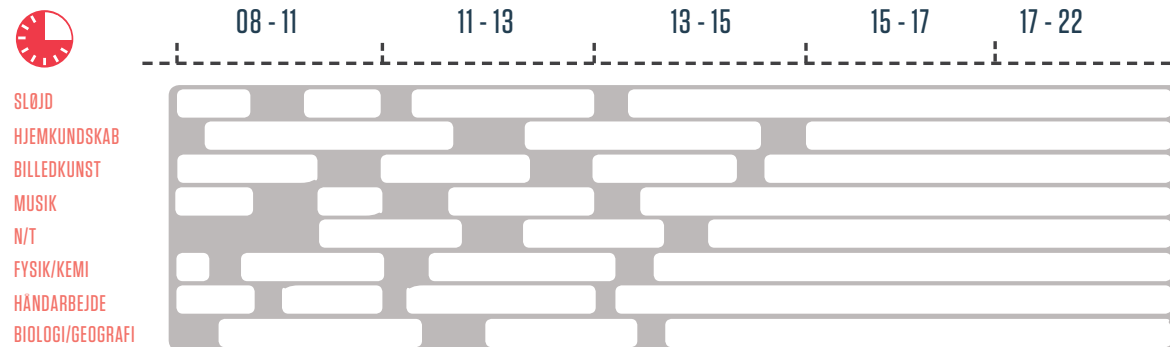


**DEPOTER, MOBILE LABS**

Etablering af mobile labs i depoterne, gør det nemmere at bringe materialerne i spil i de forskellige faglokaler. De mobile labs med materialer kan rulles ind i det ibrugtagne lokale og understøtte arbejdet og den praktiske læring.

## FAGLOKALER - LEDIG KAPACITET



De hvide felter i huldiagrammet viser perioder med ledig kapacitet for personale faciliteter pba. gns. observationer og bookingskemaer

# FÆLLES

## Fællesområder

Oehleenschlægergade skole benytter i dag bl. a DGI- byen til idrætsundervisning. Vores observationer og bookingskemaerne viser dog, at der er ledig kapacitet i skolens egne idrætslokaler, hvorfor en bedre planlægning må kunne erstatte behovet for at leje sig ind andre steder.

Man bør dog overveje at rydde op og organisere depoterne til gymnastiksalene bedre, således at der er let adgang til remedierne. Dette arbejde kunne evt. indgå som en del af sløjdundervisningen; udførelse og opsætning af hyl-der, ophæng mm.

## "Guld i nabolaget"

Skolen udtrykte ønske om, at have et sted at kunne samle hele skolen til eksempelvis juleafslutning – dette ønske kan desværre ikke imødekommes inden for skolens område.

I dag låner skolen Gethsemans Kirke til store samlinger, uheldigvis er denne kirke en af de kirker, der lukker. Det bør derfor overvejes, om der ikke er andet "guld i nabolaget", som ville kunne dække dette behov. Ex. Sct. Matthæus Kirke eller Tove Ditlevsens skole.

I dag bruger Oehleenschlægergade skole ligeledes Litauens Plads, som ligger i umiddelbar forlængelse af skolen, til leg og bevægelse i frikvartererne samt til idrætsundervisning i sommerhalvåret.

For at understøtte de forskellige elevers interesser kunne Produktionskolen AFUK og Copenhagen skatepark faciliteter også tænkes ind i den nye skoledag.

## Biblioteket - Tænketanken

Tænketanken kan bookes, men bruges i høj grad også spontant. Observationerne viser at der er en del aktivitet i biblioteket, men at der ofte er få personer tilstede på samme tid, dvs. der er til trods for at det fremstår som i brug fortsat plads til flere mennesker kan bruge det på samme tid.

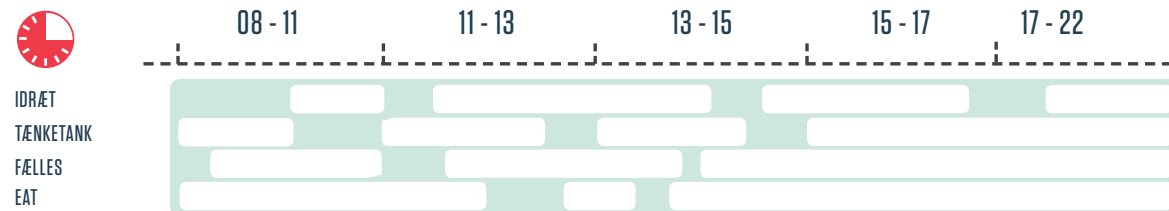
Det foreslås at biblioteket fortsat forbliver et rum til spontan og planlagt fordybelse og gruppearbejde, men at det i højere grad implementeres i undervisningsforløb. Det foreslås desuden at lærerne deler gode idéer til brug med hinanden af biblioteket. Få inspiration fra ex. Modelprogram for biblioteker <http://modelprogrammer.kulturstyrelsen.dk>



GULD I NABOLAGET



## FÆLLES - LEDIG KAPACITET



De hvide felter i huldigrammet viser perioder med ledig kapacitet for personale faciliteter pba. gns. observationer og bookingskemaer

# BILAG

## Bilag // Fremskrivning af klasseantal for Oehenschlægersgade skole

### Optag af 3 spor

|           | skoleår 2014/15             |                                   | skoleår 2015/16             |                                   | skoleår 2016/17             |                                   | skoleår 2017/18             |                                   | skoleår 2018/19             |                                   | skoleår 2019/20             |                                   | skoleår 2020/2021           |                                   | skoleår 2021/2022           |                                   | skoleår 2022/2023<br>alle spor udbygget |                                   |
|-----------|-----------------------------|-----------------------------------|-----------------------------|-----------------------------------|-----------------------------|-----------------------------------|-----------------------------|-----------------------------------|-----------------------------|-----------------------------------|-----------------------------|-----------------------------------|-----------------------------|-----------------------------------|-----------------------------|-----------------------------------|---|-----------------------------------|
|           | antal<br>klasser/<br>årgang | antal<br>basislokal<br>er/ årgang | antal<br>klasser/<br>årgang | antal<br>basislokal<br>er/ årgang | antal<br>klasser/<br>årgang | antal<br>basislokal<br>er/ årgang | antal<br>klasser/<br>årgang | antal<br>basislokal<br>er/ årgang | antal<br>klasser/<br>årgang | antal<br>basislokal<br>er/ årgang | antal<br>klasser/<br>årgang | antal<br>basislokal<br>er/ årgang | antal<br>klasser/<br>årgang | antal<br>basislokal<br>er/ årgang | antal<br>klasser/<br>årgang | antal<br>basislokal<br>er/ årgang | antal<br>klasser/<br>årgang             | antal<br>basislokal<br>er/ årgang |
| 0. klasse | 3                           | 3                                 | 3                           | 3                                 | 3                           | 3                                 | 3                           | 3                                 | 3                           | 3                                 | 3                           | 3                                 | 3                           | 3                                 | 3                           | 3                                 | 3                                       | 3                                 |
| 1. klasse | 3                           | 3                                 | 3                           | 3                                 | 3                           | 3                                 | 3                           | 3                                 | 3                           | 3                                 | 3                           | 3                                 | 3                           | 3                                 | 3                           | 3                                 | 3                                       | 3                                 |
| 2. klasse | 2                           | 2                                 | 3                           | 3                                 | 3                           | 3                                 | 3                           | 3                                 | 3                           | 3                                 | 3                           | 3                                 | 3                           | 3                                 | 3                           | 3                                 | 3                                       | 3                                 |
| 3. klasse | 2                           | 2                                 | 2                           | 2                                 | 3                           | 3                                 | 3                           | 3                                 | 3                           | 3                                 | 3                           | 3                                 | 3                           | 3                                 | 3                           | 3                                 | 3                                       | 3                                 |
| 4. klasse | 2                           | 1,6                               | 2                           | 1,6                               | 2                           | 1,6                               | 3                           | 2,4                               | 3                           | 2,4                               | 3                           | 2,4                               | 3                           | 2,4                               | 3                           | 2,4                               | 3                                       | 2,4                               |
| 5. klasse | 2                           | 1,6                               | 2                           | 1,6                               | 2                           | 1,6                               | 2                           | 1,6                               | 3                           | 2,4                               | 3                           | 2,4                               | 3                           | 2,4                               | 3                           | 2,4                               | 3                                       | 2,4                               |
| 6. klasse | 2                           | 1,6                               | 2                           | 1,6                               | 2                           | 1,6                               | 2                           | 1,6                               | 2                           | 1,6                               | 3                           | 2,4                               | 3                           | 2,4                               | 3                           | 2,4                               | 3                                       | 2,4                               |
| 7. klasse | 2                           | 1,6                               | 2                           | 1,6                               | 2                           | 1,6                               | 2                           | 1,6                               | 2                           | 1,6                               | 2                           | 1,6                               | 3                           | 2,4                               | 3                           | 2,4                               | 3                                       | 2,4                               |
| 8. klasse | 2                           | 1,6                               | 2                           | 1,6                               | 2                           | 1,6                               | 2                           | 1,6                               | 2                           | 1,6                               | 2                           | 1,6                               | 2                           | 1,6                               | 3                           | 2,4                               | 3                                       | 2,4                               |
| 9. klasse | 2                           | 1,6                               | 2                           | 1,6                               | 2                           | 1,6                               | 2                           | 1,6                               | 2                           | 1,6                               | 2                           | 1,6                               | 2                           | 1,6                               | 2                           | 1,6                               | 3                                       | 2,4                               |
| total     | 22                          | 19,6                              | 23                          | 20,6                              | 24                          | 21,6                              | 25                          | 22,4                              | 26                          | 23,2                              | 27                          | 24                                | 28                          | 25                                | 29                          | 26                                | 30                                      | 26                                |

| FAKTA                         |      |
|-------------------------------|------|
| antal basislokaler i alt      | 26   |
| Antal elever i dag - 02.10.13 | 497  |
| Antal lærer -- 02.10.13       | 74   |
| Fremskrivning af antal lærer  |      |
| gns. antal elever pr. kl.     | 24,2 |
| antal lærer pr. kl.           | 3,6  |
| Optag af 3 spor               | 108  |
| 3 spor i BH-klasse            |      |
| 2 spor fra 1. - 9. klasse     |      |

efter omstrukturering  
jf. hjemmeside  
jf. hjemmeside  
jf. hjemmeside