

SIGNAL

Phone: +45 35 29 30 70
www.signal-arki.dk

Århusgade 88, 2.sal
2100 København Ø
Denmark

CVR/VAT: 25 3193 62

KEJD - SKOLEANALYSER

SKOLEN PÅ ISLANDS BRYGGE - 22.JANUAR 2014

KOLOFON

SKOLEN PÅ ISLANDS BRYGGE - EN SKOLEANALYSE

Opdragsgiver:
KØBENHAVNS KOMMUNE
Kultur- og Fritidsforvaltningen
Københavns Ejendomme

Nyropsgade 1, 5
1602 København V

Kontaktperson:
Nana Ejlers Lindeberg

DENNE RAPPORT ER UDARBEJDET AF

SIGNAL
Århusgade 88, 2.
2100 København Ø

Kontaktperson:
Direktør Gitte Andersen

INDHOLDSFORTEGNELSE

Kapacitetsanalyse

Indhold	2
Baggrund og metode	3
Karakteristika og nøgletal	4
Dataopsamling og ressourceanalyse iht. lokalekategorier	5
Samlet ressourcefuldhed	14
Nye muligheder	16
Den mentale ombygning	17
Skolen i dag og skolen i fremtiden	18
Basislokaler og hjemområder	19
Indskoling	20
Mellemtrin og udskoling	22
Personalearbejdspladser	24
Brug af faglokaler	25
Bilag	26

Rapporten er udarbejdet i A3 med dobbelttopslag

PROCES OG METODE

BAGGRUND

KEJD har bedt om udarbejdelse af kapacitetsanalyser for 3 af kommunens folkeskoler. Dette arbejde starter op i december 2013 og afsluttes i januar 2014. Materialet opsamler, analyserer og præsenterer findings fra SIGNALs analysearbejde på hver af de tre skoler. Analysen tager afsæt i de brugsmæssige forandringer, som skolereformen medfører og at mange af Københavns Kommunes folkeskoler har en tilgang af elever og dermed i de kommende år behov for flere spor.

FORUDSÆTNINGER I OPGAVEBESKRIVELSE FRA KEJD

– FÆLLES FOR ALLE TRE SKOLER:

- Indretning af et nyt spor
- Muligheder for mere fleksibel udnyttelse af basislokaler
- Implementering af skolereformen, hvilket bl.a. betyder at
 - De voksne vil fremover være en længere del af dagen på skolen, bl. a. til forberedelse (solo og i team)
 - Eleverne får en længere og mere varieret skoledag med under visning, læring og leg
- Udfordre "Funktionsprogram for skoler og KKFO 2013" (KEjd/ BUF)

De 3 skoler er blevet udvalgt med henblik på at kunne repræsentere tre vidt forskellige typer skole i Københavns Kommune:

- **Byskolen** i tæt bymæssig bebyggelse fra forskellige opførelsesår og med begrænset udvidelsesmulighed
- **Fredet skole** fra 1930'erne i forstadsbebyggelse med begrænsede ombygningsmuligheder
- **Nyere skolebyggeri** (1990–2012) i to etager med store udearealer

METODE

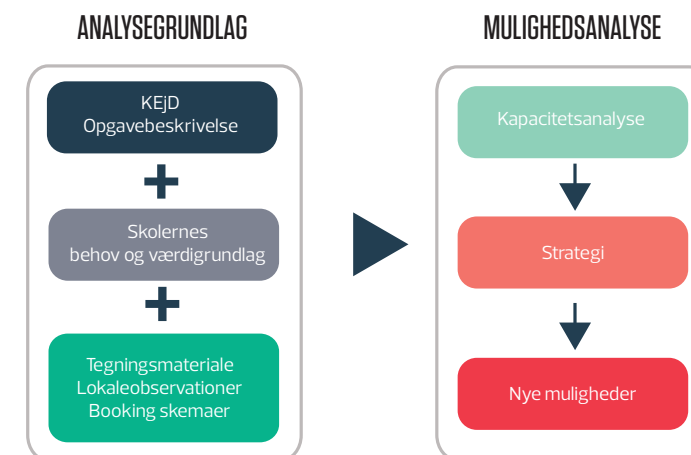
Processen opstartes ved en indledende samtale med skolens ledelse samt rundture og fotoregistrering på alle 3 lokationer.

Der udleveres datamateriale til alle skoler og skolens brugere samt tegninger og booking skemaer/ ugeskemaer.

I uge 50 gennemfører SIGNAL tre dages observationer på hver skole for at kortlægge anvendelsen af de enkelte rum. Hvert lokale observeres morgen, middag og eftermiddag hen over 3 dage med henblik på at udlede særlige tendenser i anvendelsesmønstre. Analyseresultaterne er dermed baseret på i alt 9 observationer af hvert lokale. Datamaterialet er samlet i en ressourceanalyse, der præsenterer anvendelsen af de enkelte rumtyper som en gennemsnitlig udnyttelse af lokalerne over hele observationsperioden. Hvis et faglokale som eksempel står angivet med en observeret belægning 33% betyder dette, at lokalet var i brug i 3 ud af de i alt 9 observationer. Datamaterialet sammenlignes med bookingskemaet og der kan dermed gives bud på planlagt og realiseret brug af arealer samt ledige ressourcer.

Med afsæt i resultaterne fra analysen er der udarbejdet et idékatalog, som visualiserer løsningsmuligheder for de forskellige fokusområder, som varierer fra skoletype til skoletype. Som helhed vil løsningsmulighederne dermed give bud på fremtidsscenerier for flertallet af Københavns folkeskoler.

PROCES



NØGLEORD

RESSOURCEFULDHED

Ressourcefuldhed er et begreb, der beskriver den **ledige kapacitet**, der er tilstede på skolen

MENTAL OMBYGNING @

Mental ombygning relaterer til de **adfærdsmæssige ændringer**, der kan og skal til for at påvirke brugen af rum.

KARAKTERISTIKA SKOLEN PÅ ISLANDS BRYGGE

Skolen på Islands Brygge er en ny skole fordelt på en relativ stor matrikel mellem Ørestads Boulevard og Artillerivej. Nord for grunden ligger den forhenværende politiskole og syd for grunden starter Amager Fælled. Skolen er udlagt som en række enkeltstående bygninger alle i 2 plan. Bygningerne er nye og velfungerende i forhold til de krav der er til en moderne skole. I alt er der cirka 13,300 m² til de planlagte 4 spor og 10 KKFO grupper.

Skolen er bygget over flere etaper. Først blev der opført en lang barakbyg-

ning (der senere er nedrevet) og en lille gymnastiksal med omklædning i kælderen (bygning 2). Senere er der tilføjet en ny bygning med en fagfløj i to etager (bygning 4). I 2006-2007 er der blevet bygget en ny administrationsbygning (bygning 5) i forlængelse af bygning 2 samt opført to nye bygninger med basislokaler (bygning 6 og bygning 7). Afslutningsvis er der blevet opført en idrætshal med en stor skolebod (EAT) og 4-stols tandlægeklinik, der blev indviet i 2012.

FAKTA/NØGLETAL

BRUGERE	RUMTYPER
Antal elever: 1000 elever	BASISLOKALER:
Antal ansatte: 135 medarbejder	36 klasserum
	4 børnehaveklasser
	+1 i eksist. læseværksted
ANTAL SPOR/TRIN:	
0. klasse: 6 Spor	GRUPPERUM
1. klasse: 5 spor	19 grupperum
2.-4. klasser: 4 spor	
7.-8. klasser: 3 spor	FAGLOKALER:
9. klasse: 2 spor	2 fysik/kemi
	2 natur/teknik
BYGNINGER	1 billedkunst
ANTAL M ² : 14.256 m ²	1 sløjde
BYGNING 2: lille gymnastiksal – multital	1 håndarbejde
BYGNING 4: Faglokaler	1 hjemkundskab
BYGNING 5: administrationsbygning, der også huser skolens bibliotek	2 sang/musik
BYGNING 6: basis bygning, indrettet til mellemtrin og udskoling	1 dramasal
BYGNING 7: KKFO og indskoling	3 idrætssale
BYGNING 10: stor idrætshal, der kan indekøles i 3 separate gymnastiksale	1 gymnastikhal
	PERSONALE:
	1 personale rum m/ IT rum
	pædagogisk værksted i bibliotek
	Administration – ca. 12 kontor rum
	ØVRIGE:
	10 KKFO grupper
	1 skolebod/EAT
	bibliotek
	1½ edb
	1 læseværksted
	4-stols tandlægeklinik

UDFORDRINGER - HVAD SIGER SKOLEN?

HVAD FUNGERER GODT?

FYSISKE FORHOLD:

- synlighed/ glas til alle undervisningsrum
 - store årgangsbestemte fællesarealer
 - Amagerfælled bruges meget – stor sammenhæng mellem ud og inde indskoling fungerer bedst; i lokaler, som er bygget til formål
 - Byg. 7, indskoling har mange rum til inklusion
- SAMARBEJDE MED FRITIDSHJEM
- KKFO ernes lokaler bruges også af skolen

HVAD FUNGERER IKKE SÅ GODT?

FYSISKE FORHOLD

- Bygget til 4 spor i dag 6 spor i BH klasse.
- Melletrin – udskoling – udfordring ift. størrelse af basislokaler; fx. 8. klasse 29 elever hver især
- fællesarealer er udfordret af uinspireret indretning og meget mange forstyrrelser pga. aktivitet og støj
- melletrin og udskoling mangler gruppearbejdssteder
- klassetrin er rykket rundt pga. lokalemangel
- inklusion vil i fremtiden blive en udfordring når børnene kommer fra indskoling til melletrin og udskoling

FAGLOKALER

- Faglokaler – natur/teknik på 1. sal ikke optimalt
- Håndarbejde og sløjde ikke optimale

KKFO

- 50 ekstra børn (bygget til 120 børn; næste år 280 børn i KKFO)

LÆRERFORBEREDELSE

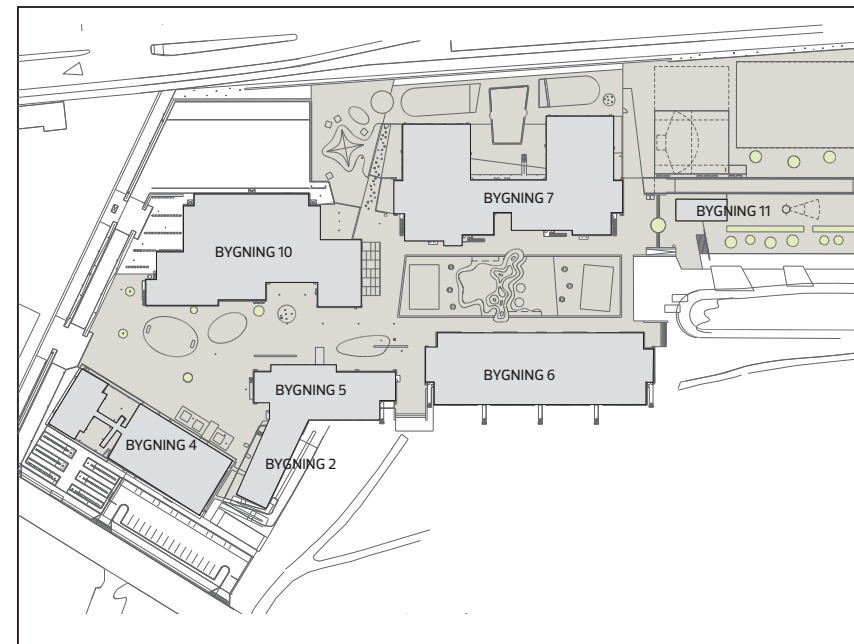
- Utilstrækkeligt pga. stor tilgang i lærerstaben
- Udfordring ism. skolereform
- Teammøder i basislokaler
- Indskoling mangler personale rum
- mødelokaler til personale møder mv. mangler

ORGANISATION

- udfordring af skemalægning iht. skolereform

ØNSKER + IDÉER

- udnytte loftshøjden i bygning 6
- bedre udnyttelse af fællesarealerne



SITUATIONSPLAN



STOR SKOLEGÅRD, IDRÆTSANLÆG OG TÆTHED TIL AMAGER FÆLLED BEFORDRER FØRSKELLIGE AKTIVITETER I UNDERVISNING OG FRITID



SKOLENS BYGNINGER ER I TO ETAGER OG DANNER OVERSKUELIGE RUM TIL FØRSKELLIGE FUNKTIONER

SKOLEN PÅ ISLANDS BRYGGE

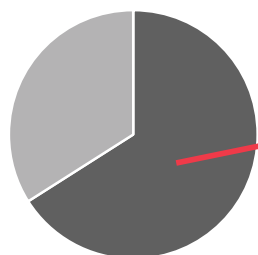
DATAOPSAMLING OG RESSOURCEANALYSE

Datamaterialet fra observationer og bookingskema samles i en ressourceanalyse, der præsenterer anvendelsen af de enkelte rumtyper som en gennemsnitlig udnyttelse af lokalerne over observationsperioden.

Lokalerne er observeret i 3 tidsrum over dagen: kl. 8–11, kl. 11–13 og kl. 13–15.
Datamaterialet fra observationer sammenlignes med skolens bookingskema og der kan dermed gives bud på planlagt og realiseret brug af arealer samt ledige ressourcer.

Der gives desuden bud på årsag for afvigelser mellem realiseret brug og planlagt brug af lokaler.

BASISLOKALER - KAPACITETSANALYSE



60% GNS. FOR BRUG AF BASIS LOKALER

DATA

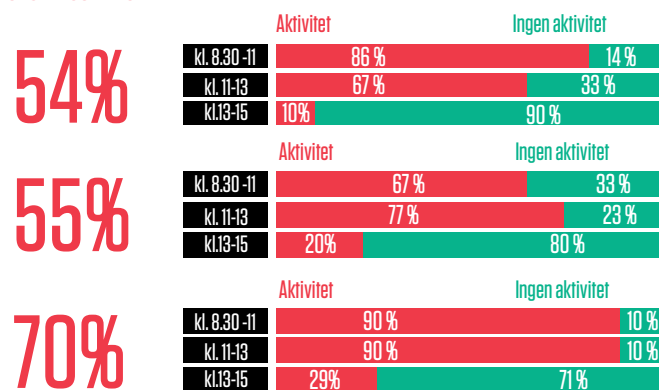
INDSKOLING

MELLEMTRIN

UDSKOLING

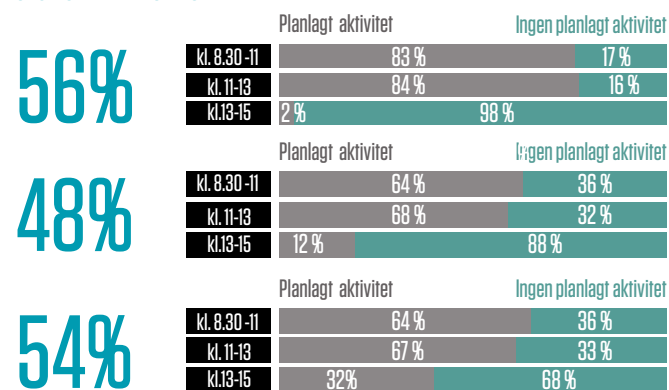
OBSERVATIONER

GNS. BRUG AF LOKALER



BOOKINGSKEMAER

GNS. LOKALEBELÆGNING



TENDENSER I DATA-MATERIALET VISER :

Alle klasser har deres eget basislokale, som står tomt, når klassen er et andet sted. Observationsresultater for indskoling og mellemtrin svarer rimelig meget til den skemalagte undervisningsdag. Dog er udskolingen meget mere i deres basislokale end skemalagt. Dette kan skyldes, at observationsugen var ugen inden juleferien og klasserne ikke gennemførte helt normal undervisning.

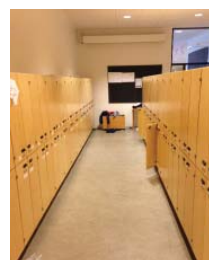
Indskoling er stort set ikke i deres basislokale efter kl. 13. Derefter står lokalene ubrugte. Mellemtrin har enkelte lektioner i basislokaler efter kl. 13, men lokaleanvendelsen er meget lav. Udskoling bruger deres basislokale ca. 1/3 del af tiden efter kl.13. Udover disse lektioner står lokalene ubrugte.



BASISLOKALER, KLASSELOKALER, ER INDRETTET MED TIDSSVARENDE INVENTAR, DOG MERE ELLER MINDRE ENS. DET KAN OVERVEJES OM FORSKELLIG INDRETNING KAN BEFORDRE FOR-



BASISLOKALERNE LIGGER OMKRING STORE FELLESAREALER MED GOD PLADS TIL ARBEJDE, OPHOLD OG VISNING AF IDENTITET, SAMT GARDEROBER. GRUPPERUM ER ALTID TÆT PÅ MED GOD SYNLIGHED.



BASISLOKALER - RESSOURCEFULDHED

Områder med særligt potentiale

På denne og den foranstående side er skolens ressourcefuldhed og særlige potentiale (ift. basislokaler) identificeret. Identificeringen er sket ved dybdegående gennemgang af samtlige af skolens etager, observationer af rummenes brug og analyse af booking-skemaer. Afholdt interview / møde med skolens leder og en rundtur har understøttet analyseresultaterne.

Ressourcefuldhed er opdelt i 3 flydende kategorier.

Markeringerne er et udtryk for graden af ressourcefuldhed i de enkelte afdelinger – dog uden at der på dette stadie er taget stilling til, hvordan de enkelte steder skal optimeres og med hvilken prioritering.

M2 RESSOURCEFULDHED

 HØJ GRAD AF RESSOURCEFULDHED

 MINDRE GRAD AF RESSOURCEFULDHED

 LAV GRAD AF RESSOURCEFULDHED

OMRÅDER

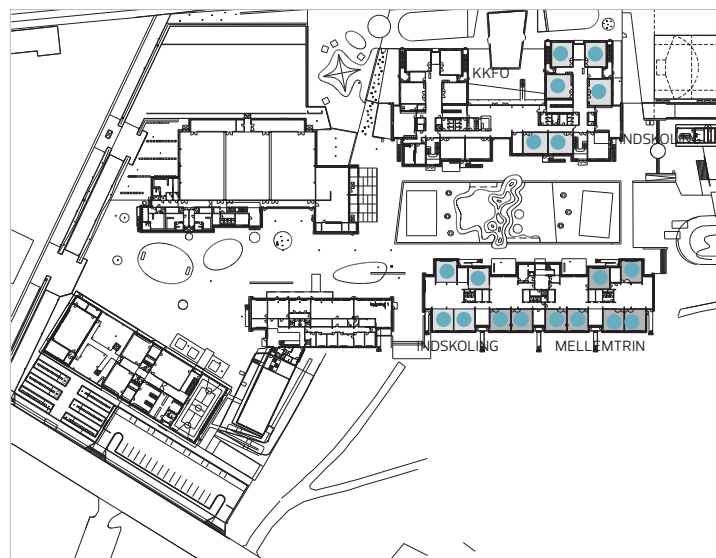
 INDSKOLING

 MELLEMTRIN

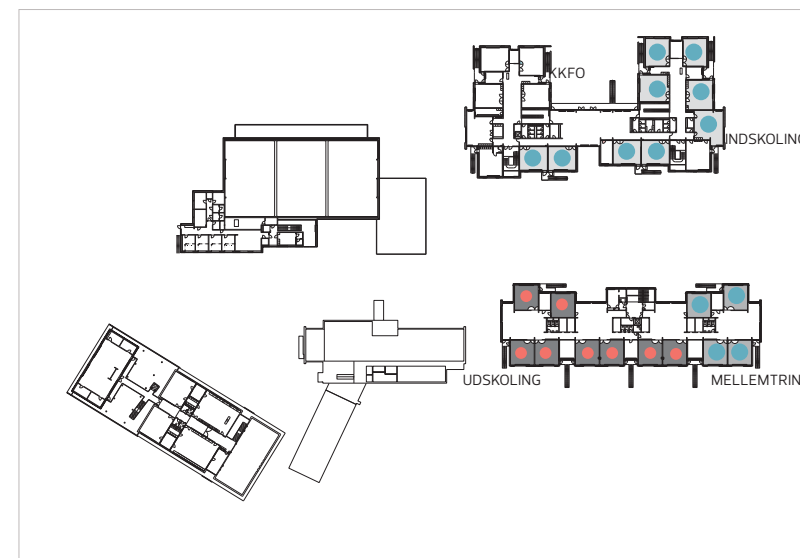
 UDSKOLING



EKSEMPEL: HØJ GRAD AF RESSOURCEFULDHED I UDSKOLING



PLAN STUEETAGE



PLAN 1. SAL

FAGLOKALER - KAPACITETSANALYSE



DATA FAGLOKALER

OBSERVATIONER GNS. BRUG AF LOKALER

36%

	Aktivitet	Ingen aktivitet
MUSIK	28 %	72 %
SLØJD	56 %	44 %
NATURFAG	0 %	100 %
FYSIK/KEMI	6 %	94 %
BILLEDKUNST	0 %	100 %
HJEMKUNDSKAB	33 %	67 %
HÅNDARBEJDE	44 %	56 %
EDB	39 %	61 %
ØVRIGE VÆRKSTEDER	19 %	81 %

Øvrige værksteder: Grovværksted, køkkenværksted og lektieværksted
Musik: musik i bygning 7,4,2

BOOKINGSKEMAER GNS. LOKALEBELÆGNING

51%

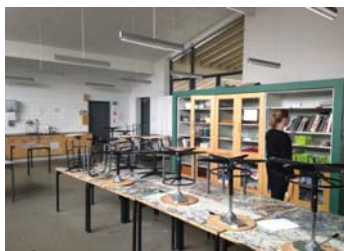
	Planlagt aktivitet	Ingen planlagt aktivitet
MUSIK	46 %	54 %
SLØJD	47 %	53 %
NATURFAG	67 %	33 %
FYSIK/KEMI	49 %	51 %
BILLEDKUNST	62 %	38 %
HJEMKUNDSKAB	44 %	56 %
HÅNDARBEJDE	44 %	56 %

TENDENSER I DATA-MATERIALET VISER :

Faglokalerne er booket ca. halvdelen af dagen. I observationsugen er anvendelsen dog meget lavere, 24%, hvilket kan skyldes forandringer pga. juleferien.

Enkelte lokaler som naturfagslokale, fysik/kemi og billedkunst anvendes næsten ikke i observationsperioden. Sløj- og håndarbejdslokalet bruges som planlagt. EDB lokaler bookes ikke, men brugen aftales blandt lærerne.

Aflysninger af lokaler kan åbenbart ikke altid ses og dermed befordre andre brugsmuligheder.



FAGLOKALE FOR BILLEDKUNST ER BOOKET 2/3 DELE AF TIDEN OG HAR DERMED LEDIG KAPACITET, SOM VIL KUN BRUGES I ANDRE SAMMENHÆNG



NATURFAGSLOKALER HAR EN HØJ BOOKINGGRAD. EN FAST PROCEDURE FOR AFLYSNINGER VIL BEFORDRE MULIGHED FOR ANVENDELSE TIL ANDRE FORMÅL. ET AF LOKALERNE STÅR I TÆT SAMMENHÆNG TIL AMAGERFÆLLED, HVILKET ER EN STOR FORDEL I UNDERVISNINGEN.



MANGE FAGLOKALER HAR LEDIGE KAPACITETER. NOGLE FAGLOKALER KAN OGSÅ BRUGES TIL PRAKSISNÆRE MÅDER AF BASISUNDERVISNINGEN.



EDB LOKALE, BOOKES IKKE. BRUGEN AFTALES

FAGLOKALER - RESSOURCEFULDHED

Områder med særligt potentiale

På denne og den følgende side er skolens ressourcefuldhed og særlige potentiale identificeret. Identificeringen er sket ved dybdegående gennemgang af samtlige af skolens etager og observationer af rummenes brug. Observationerne er understøttet af viden indhentet gennem afholdte interviews/ møder med skolens leder. Potentialet er opdelt i flydende kategorier. Markeringerne er et udtryk for, at man med små eller store tiltag kan udnytte huset endnu bedre, - dog uden at der på dette stadie er taget stilling til hvordan de enkelte steder skal optimeres og prioriteres. Udover markeringerne er det relevant at revurdere om klasselokalerne kan bruges bedre, - evt. ved at slå nogle sammen med skilleværelser for at afhjælpe presset fra de største klasser.

M2 RESSOURCEFULDHED

 HØJ GRAD AF RESSOURCEFULDHED

 MINDRE GRAD AF RESSOURCEFULDHED

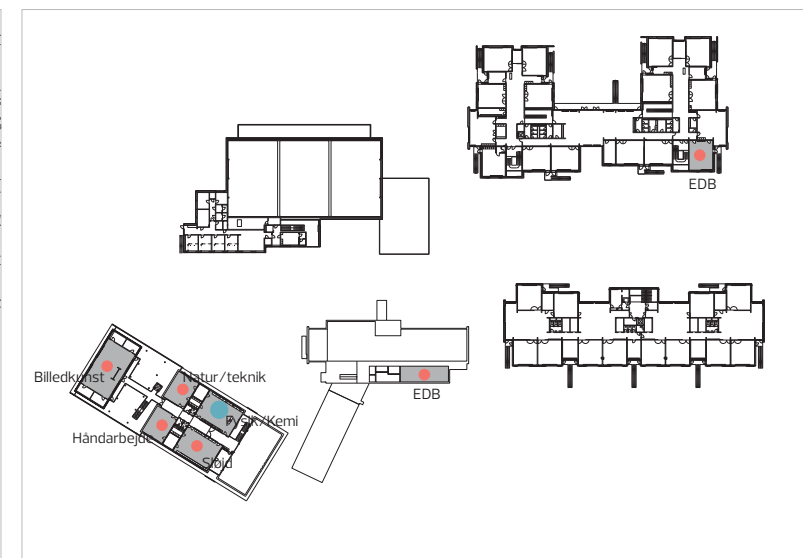
 LAV GRAD AF RESSOURCEFULDHED

OMRÅDER

 FAGLOKALER

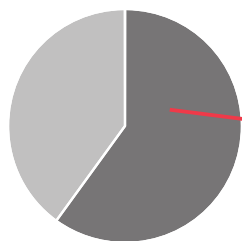


PLAN STUEETAGE



PLAN 1. SAL

PERSONALE - KAPACITETSANALYSE



60% GENNEMSNITLIG BRUG AF PERSONALEOMRÅDER

DATA

LÆRERVÆRELSE

KONTORER

PÆD. VÆRKSTED

OBSERVATIONER

GNS. BRUG AF LOKALER

89%

44%

47%

	Aktivitet	Ingen aktivitet
kl. 8.30-11	100 %	
kl. 11-13	100 %	
kl.13-15	67 %	33 %
kl. 8.30-11	33 %	67 %
kl. 11-13	42 %	58 %
kl.13-15	58 %	42 %
kl. 8.30-11	100 %	
kl. 11-13	17 %	83 %
kl.13-15	17 %	83 %

BOOKINGSKEMAER

GNS. LOKALEBELÆGNING

LOKALERNE KAN IKKE BOOKES.

TENDENSER I DATA-MATERIALET VISER :

Lærerværelset er stort og åbent og bruges flittigt hele dagen igennem, nogle gange af op mod 70 personer (fællesmøder), som der ikke er siddemuligheder til.

Bedst egnet til ophold, pauser og frokost, hvilket befordres af indretningen. Der foregår desuden en del ad-hoc møder ved bordene, samt forberedelse med hjælp af PC. Der er et tilstødende lille PC-lokale, hvilket dog mest appellerer til kortvarigt arbejde.

Brugen i observationsperioden er mindst efter frokosttid, hvilket tyder på at en del af forberedelsen foregår andre steder.

Lærerværelset er meget åbent med glasfacade ud mod legepladsen – hvilket gør at nogle undervisere ikke føler, at de kan få ro fra børnene nogen steder.

Det pædagogiske værksted som står i åben forbindelse til biblioteket bruges meget lidt (11%) i observationstidsrummet. Årsagen kan være at lærerne ikke syntes at indretningen befordrer deres forberedelsesaktivitet, fx meget lidt bordplads, kun få computer, og at der er meget støj fra biblioteket.

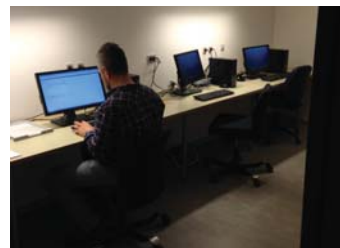
Skolens kontorer bruges i gennemsnit under halvdelen af tiden, hvilket skyldes, at skolens administrative personale har mange ærinder og udfører en stor del af deres aktiviteter andre steder end på kontoret.



MINDRE FORBEREDELSESRUM TÆT PÅ BASISLOKALER, SOM IDAG MEST BRUGES SOM DEPOT



HYGGEKROG TIL UFORMELLE MØDER OG SAMVÆR I LÆRERSTABEN



MINDRE EDB LOKALE . DIREKTE TILKNYTNING TIL LÆRERVÆRELSE BESVÆRLIGGØR FORDYBELSE



PERSONLIG OPBEVARING FOR ALLE MEDARBEJDERE

PERSONALE - RESSOURCEFULDHED

Områder med særligt potentiale

På denne og den foranstående side er skolens ressourcefuldhed og særlige potentiale ift. faglokaler identificeret. Identificeringen er sket ved dybdegående gennemgang af samtlige af skolens etager, observationer af rummenes brug og analyse af booking-skemaer. Afholdt interview / møde med skolens leder og en rundtur har understøttet analyseresultaterne. Ressourcefuldhed er opdelt i 3 flydende kategorier. Markeringerne er et udtryk for graden af ressourcefuldhed i de enkelte afdelinger - dog uden at der på dette stadie er taget stilling til, hvordan de enkelte steder skal optimeres og med hvilken prioritering.

M2 RESSOURCEFULDHED

 HØJ GRAD AF RESSOURCEFULDHED

 MINDRE GRAD AF RESSOURCEFULDHED

 LAV GRAD AF RESSOURCEFULDHED

OMRÅDER

 LÆRERFORBEREDELSE

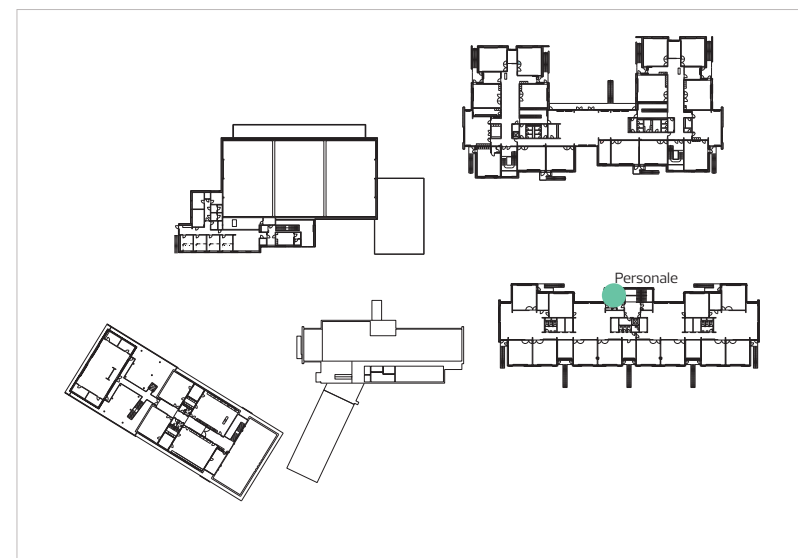
 ADMINISTRATION



EKSEMPEL: HØJ GRAD AF RESSOURCEFULDHED I ADMINISTRATION

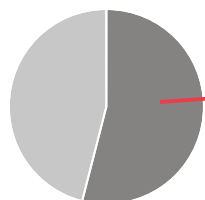


PLAN STUEETAGE



PLAN 1. SAL

FÆLLESOMRÅDER - KAPACITETSANALYSE



54% GENNEMSNITLIG BRUG AF FÆLLESOMRÅDER

DATA

IDRÆT

OBSERVATIONER

GNS. BRUG AF LOKALER

50%

	Aktivitet	Ingen aktivitet
kl. 8.30-11	50 %	50 %
kl. 11-13	50 %	50 %
kl. 13-15	50 %	50 %

Idræt i bygning 10 og 4
Note: hele hallen er blevet observeret under ét

BIBLIOTEK

100%

	Aktivitet	Ingen aktivitet
kl. 8.30-11	100 %	
kl. 11-13	100 %	
kl. 13-15	100 %	

KKFO

38%

	Aktivitet	Ingen aktivitet
kl. 8.30-11	13 %	87 %
kl. 11-13	23 %	77 %
kl. 13-15	79 %	21 %

GRUPPERUM

26%

	Aktivitet	Ingen aktivitet
kl. 8.30-11	21 %	79 %
kl. 11-13	29 %	71 %
kl. 13-15		73 %

BOOKINGSKEMAER

GNS. LOKALEBELÆGNING

34%

	Planlagt aktivitet	Ingen planlagt aktivitet
kl. 8-11	63 %	37 %
kl. 11-13	48 %	52 %
kl. 13-16	17 %	83 %
kl. 17-22	9 %	91 %

LOKALERNE KAN IKKE BOOKES.

TENDENSER I DATA-MATERIALET VISER :

Idrætslokalerne er booket under halvdelen af skoledagen, hvor booking er størst om formiddagen og styrtdykker efter kl.13 til 17%. Observationen viser dog en mere jævn anvendelse, hvilket peger på at idrætsfaciliteterne også bruges spontant. Booking fra kl. 17- 22 af eksterne brugere ligger på under 10%. Her er der stor potentiale for mere udnyttelse.

Biblioteket med læsepladser, udlån og PC-pladser anvendes hele dagen igennem af elever til udlån og lektieværksted, lærer, forældre (kurser til dygtiggørelse) og eksterne brugere.

Grupperum findes i alle bygninger tilknyttet til fællesarealerne. Anvendelsen af grupperum er ikke skemalagt i elevernes timeplan. Mange grupperum gør et lidt forsømt indtryk med henblik på inventar og rydelighed. Anvendelsen i observationsperioden ligger ved 25%.

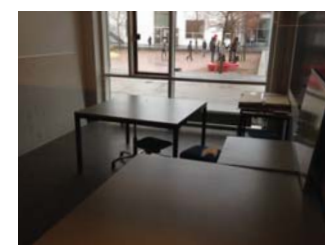
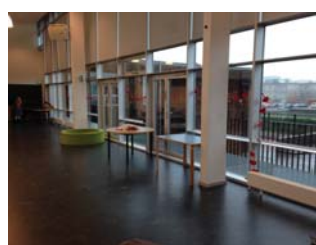
KKFO ens lokaler ligger i tæt sammenhæng til indskolingen. Arealerne bruges mest om eftermiddagen, dog bruges enkelte lokaler også om formiddagen af indskolingen. Fx. deler indskoling og KKFO om det store fællesareal og det sker at enkelte lokaler bruges til differentiering og særlige aktiviteter.



3-DELT IDRÆTSHAL, GYMSAL OG MULTISAL BYDER PÅ GODE MULIGHEDER FOR BEVÆGELSE INDENFOR



STORE LYSE FÆLLESAREALER TIL OPHOLD OG GRUPPEARBEJDE OG VISNING AF IDENTITET. INVENTAR FREMSTÅR TIL DELS LIDT SPORADISK. MULIGHEDER FOR ANVENDELSEN KAN NEMT FORBEDRES.



GRUPPERUM MED GOD SYNLIGHED. INVENTAR KAN TÆNKES MERE FLEKSIBELT OG INSPIRERENDE.



KKFO LOKALER STÅR TØMME EN STOR DEL AF DAGEN OG VIL KUN ANVENDES TIL MANGE FORMÅL I UNDERVISNINGEN.

FÆLLESOMRÅDER - RESSOURCEFULDHED

Områder med særligt potentiale

På denne og den foranstående side er skolens ressourcefuldhed og særlige potentiale ift. fællesområder identificeret. Identificeringen er sket ved dybdegående gennemgang af samtlige af skolens etager, observationer af rummenes brug og analyse af bookingskemaer. Afholdt interview / møde med skolens leder og en rundtur har understøttet analyseresultaterne. Ressourcefuldhed er opdelt i 3 flydende kategorier. Markeringerne er et udtryk for graden af ressourcefuldhed i de enkelte afdelinger - dog uden at der på dette stadie er taget stilling til, hvordan de enkelte steder skal optimeres og med hvilken prioritering.

M2 RESSOURCEFULDHED

- HØJ GRAD AF RESSOURCEFULDHED
- MINDRE GRAD AF RESSOURCEFULDHED
- LAV GRAD AF RESSOURCEFULDHED

OMRÅDER

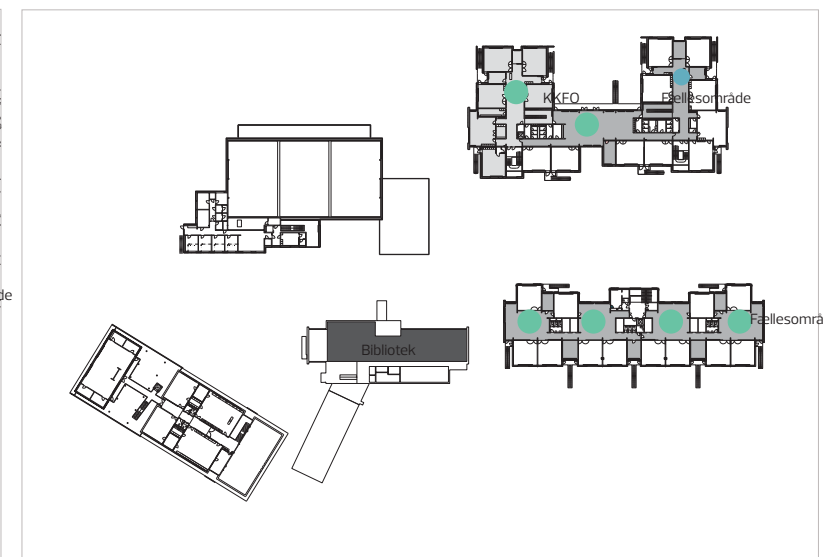
- KKFO
- FÆLLESOMRÅDER/GRUPPERUM
- IDRÆT
- BIBLIOTEK



EKSEMPEL: HØJ GRAD AF RESSOURCEFULDHED I GYMNASTIKSAL



PLAN STUEETAGE



PLAN 1. SAL

SAMLET RESSOURCEFULDHED

Skolens samlede potentiale

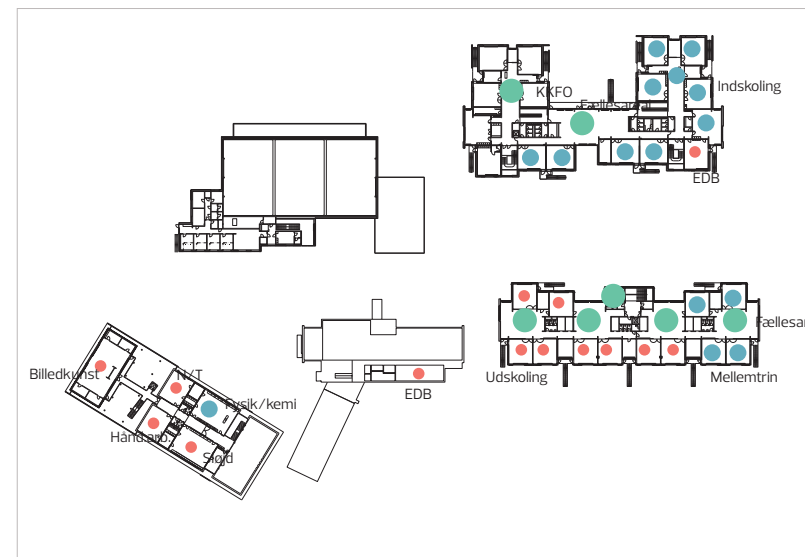
De næste to sider opsamlers hele skolens identificerede ressourcefuldhed fra de forskellige lokalekategorier. Ressourcefuldhed vises både ift. lokalerne/ placeringen af ressourcerne, men også med henblik på de tidsrum, hvor skolen har ressourcer til rådighed.

M2 RESSOURCEFULDHED

- HØJ GRAD AF RESSOURCEFULDHED
- MINDRE GRAD AF RESSOURCEFULDHED
- LAV GRAD AF RESSOURCEFULDHED

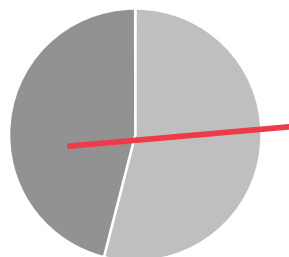


PLAN STUEETAGE



PLAN 1. SAL

SAMLET RESSOURCEFULDHED

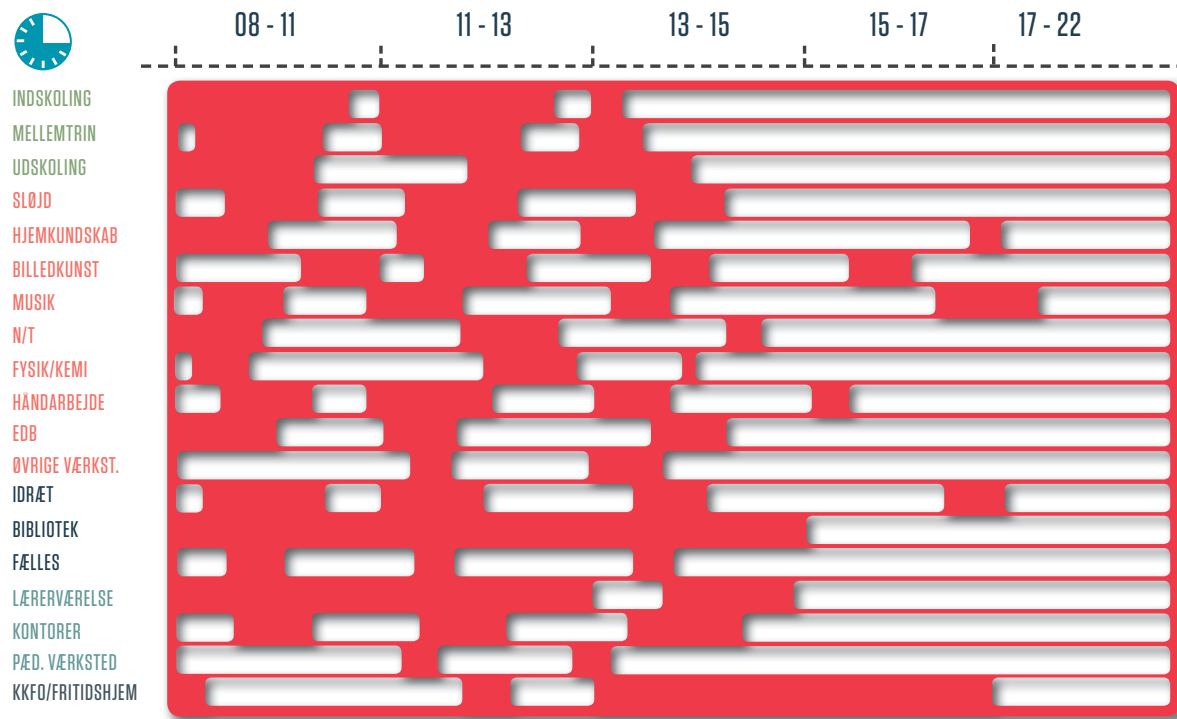


48% GNS. FOR ALLE SKOLENS OMRÅDER*

KEJDS MÅL

- 1 EKSTRA SPOR
- PLADS TIL LÆRING, BEVÆGELSE OG LEG FOR ELEVERNE
- PLADS TIL ARBJEDSPADSER
- PLADS TIL INKLUSION

LEDIG KAPACITET OVER DAGEN**



MENTALE OMBYGNINGER[©]

- DROP EJERSKABET TIL KVADRATMETERNE – opnå flere spillefelter
- FLERE OG BEDRE MULIGHEDER FOR GRUPPEARBEJDE - til fordybelse for elever og lærere
- KKFO - drop ejerskab til kvadratmeterne
- SKOLEN - både inde og ude

Studiets næste afsnit tager afsæt i de analyserede ressourcer samt de af KEJd opstillede forudsætninger. Der vises muligheder for en bedre udnyttelse af skolens m2 med udgangspunkt i de ovenstående bud på, hvordan læringsrum kan tænkes anderledes.

*Gennemsnittet for de ledige ressourcer, ressourcefuldhed, er fremkommet ved = (100% - (gns. af observationerne for brug af rummene for hhv. basislokaler, faglokaler, personalerum og fællesarealer))

**Illustrationen, "Ledig kapacitet over dagen", er fremkommet på baggrund af gennemsnittet af både observationer og bookingskemaer for hhv. basislokaler, faglokaler, personalerum og fællesarealer

SIGNAL

Phone: +45 35 29 30 70
www.signal-arkt.dk

Århusgade 88, 2.sal
2100 København Ø
Denmark

CVR/VAT: 25 3193 62

SKOLEN PÅ ISLANDS BRYGGE

NYE MULIGHEDER I EKSISTERENDE FYSISKE RAMMER

DEN MENTALE OMBYGNING

OVERORDNET GREB FOR SKOLEN PÅ ISLANDS BRYGGE

Scenariet består af en række tiltag, der tilsammen kan give mere effektive og funktionelle rum på skolen og der samtidigt har til fælles, at de kan implementeres indenfor en relativt kort periode. Forslag til ændringer relaterer sig til brug, funktionalitet og inventar – der er derved ingen større fysiske eller organisatoriske forandringer i scenariet.

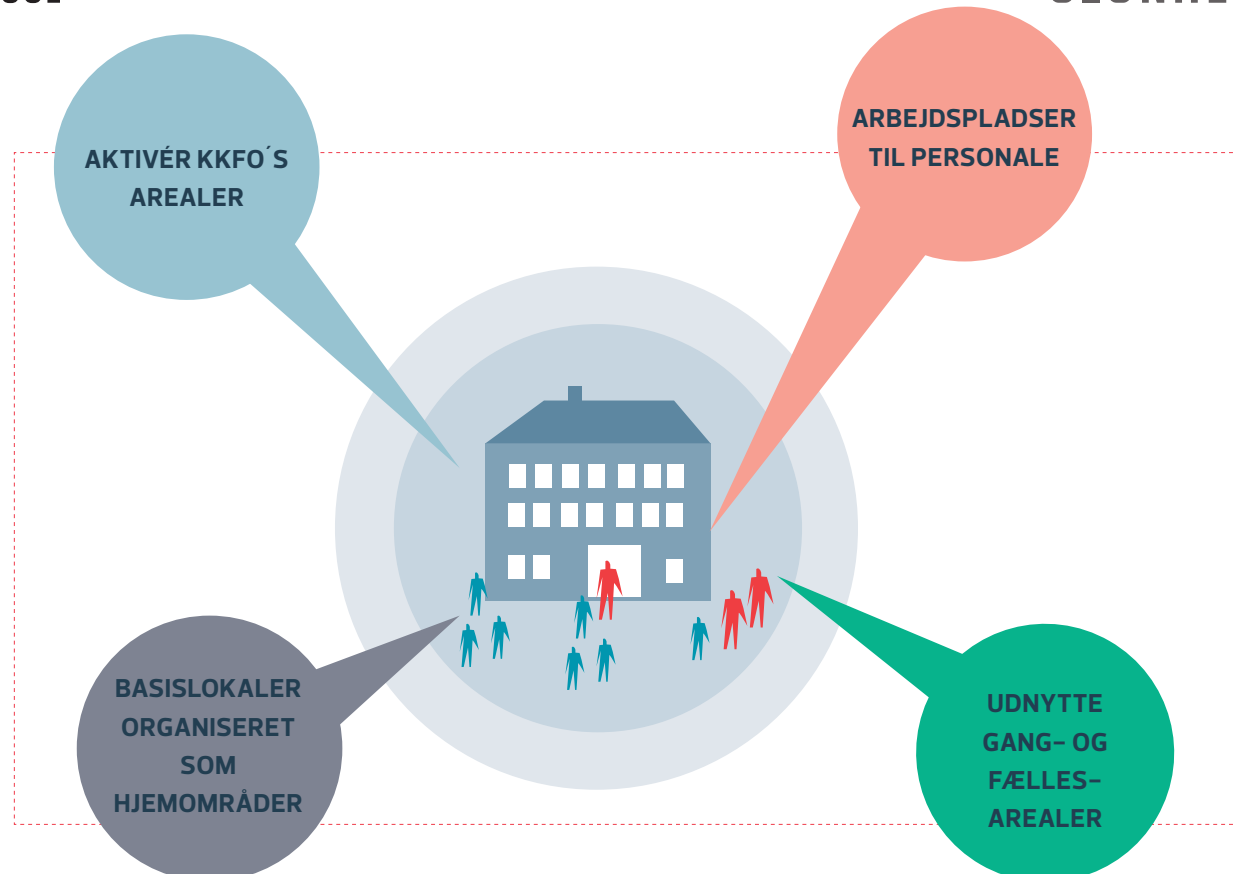
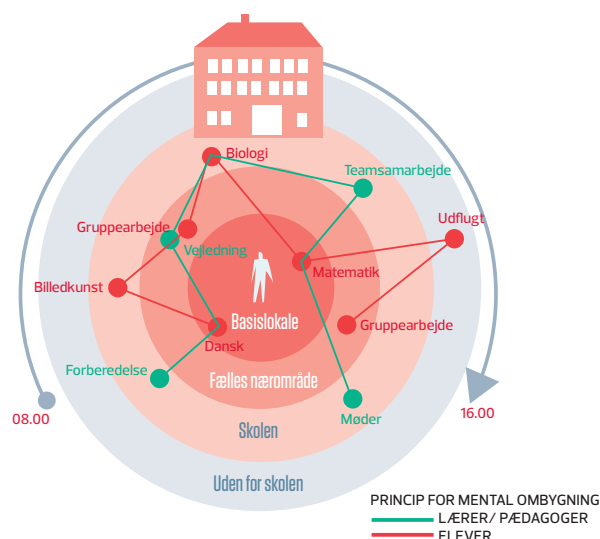
Udnyttelsesgraden i skolens rum er i dag højest i udskolingen – Særligt tidligt på dagen. På mellemtrinnet er der en relativt lavere udnyttelse af basislokaler, der dog ofte låses i forhold til evt. anden brug på grund af klassernes ejerskab til rummene.

Flere faglokaler har i dag rimelig stor kapacitet som kan udnyttes til andre formål end fagundervisning, så længe de ikke anvendes til de respektive fag. Dette kan opnås ved en bredere kodning af faglokaler.

Gange og fællesarealer er i dag kun i begrænset grad indrettet til at kunne understøtte forskellige undervisningsmæssige tiltag – Her ligger der et stort, uudnyttet potentiale som kan aktiveres ved hjælp af relativt få indsatsmidler.

LÆRING OG ARBEJDE ER IKKE ET STED MEN EN AKTIVITET

En skoledag byder på en stor spændevide af mange forskellige aktiviteter fx undervisning, koncentreret soloarbejde, gruppe- eller teamarbejde, udflugter, møder. Nogle opgaver kræver interaktion og samarbejde, mens andre måske forlanger ro og koncentration. En stor del af aktiviteterne foregår på skolen – inde eller ude – andre finder sted uden for skolens arealer. En del af disse opgaver udføres naturligt i funktionsområder, som er kodet til opgaven. Andre vil kunne udføres mange forskellige steder, hvis indretning og udstyret er gearet til det.



Der findes derfor ikke ét sted, som kan opfylde alle behov. Variationen i et aktivitetsbaseret lærings- og arbejds-miljø med en bred vifte af forskellige muligheder kan til gengæld tilfredsstille de fleste behov, og mange faciliteter kan bruges af flere brugergrupper.

Med udgangspunkt i denne viden, om at de fleste klasser i mellemtrin og udskoling ikke bruger deres basislokale hele dagen igennem, er der god mulighed for at deles om både basislokaler og fællesområder inden for et hjemmeområde – en klynge af rum. Indskolingen deler plads med KKFO, fordi lokalerne mest bruges enten om formiddagen eller om eftermiddagen og dermed står ubrugte en stor del af tiden.

Derved kan der frigøres plads til supplerende læringsmiljøer, som i sin indretning bedre kan understøtte den aktivitet, der skal ske, samtidig med at m2 udnyttes mere effektivt.

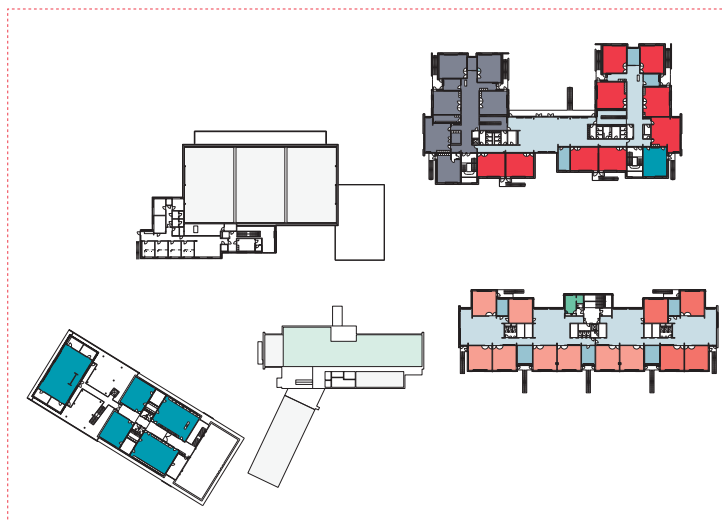
FORUDSÆTNINGER

- BYGGET TIL 4 SPOR
- FRA 4 - 7 SPOR
- I DAG 6 0.KLASSER
- TENDENS: 2014/15 7 0.KLASSER

SKOLEN IDAG



EKSISTERENDE PLAN, STUEETAGE



EKSISTERENDE PLAN, 1. SAL

■ INDSKOLING	■ PERSONALE
■ MELLEMTRIN	■ ADMINISTRATION
■ UDSKOLING	■ KKFO
■ FÆLLES	■ EAT
■ FAGLOKALER	■ GRUPPERUM

Biblioteket, EAT, multisal, idræt mv: kapaciteten forventes udnyttet bedre end i dag qua meroptag af elever.

SKOLEN I FREMTIDEN

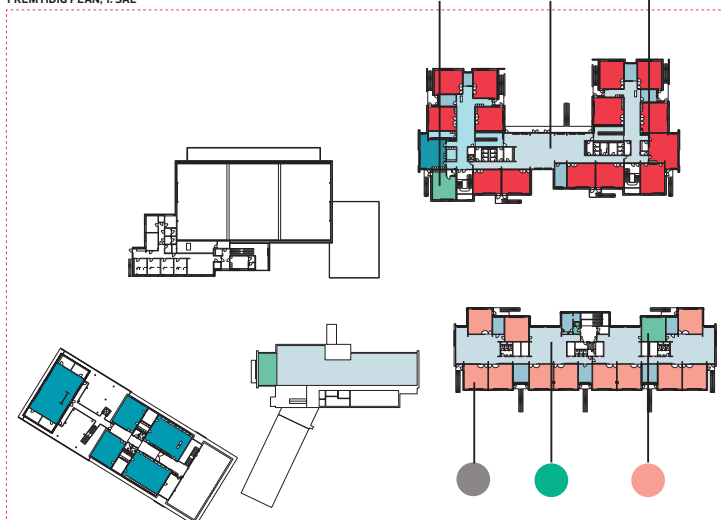
SKOLEÅR 2017/18

FREMTIDIG PLAN, STUEETAGE



UDNYTTE GANGAREALER BASISLOKALER TIL HJEMOMRÅDER ARBEJDSPLADSER TIL PERSONALE

FREMTIDIG PLAN, 1. SAL



BASISLOKALER TIL HJEMOMRÅDER UDNYTTE GANGAREALER ARBEJDSPLADSER TIL PERSONALE

NB!

- 2017/18 er sidste år med plads til alle årgange på skolen, hvis skolen hvert år optager 7 BH-klasser.
 - * 1.700m² netto eks. KKFO
- Ved optag af 6 spor sprænges skolens basislokalekapacitet senest 2019/20.
 - * 500m² netto eks. KKFO
- Ved optag af 5 spor nås spidsbelastningen 2021/22 og forbliver derefter på et konstant niveau, som skolens basislokaler kan klare.
 - * Der skal ikke bygges til.

BASISLOKALER OG HJEMOMRÅDER

Med udsigt til at Skolen på Islands Brygge fortsat udvides nedefra, skal det overvejes, hvordan arealernes brug kan optimeres. Basislokaler står typisk tomme 40% af den samlede undervisningstid. Ser man på tværs af skolens basislokaler på alle trin er der meget høj kapacitetsudnyttelse om morgenen, men ganske lav kapacitetsudnyttelse om eftermiddagen. Mulighederne til at øge basislokal kapacitet kan være at indføre større grad af fællesejede m2 (sambrug med KKFO og fælles hjem-områder) samtidig med at få spredt aktiviteterne mere jævnt over en større del af skoledagen (i tråd med skolereformen) og derved udnytte bygningsfysiske og tidsmæssige ressourcer.

BASISLOKALER - SAMLET LEDIG KAPACITET



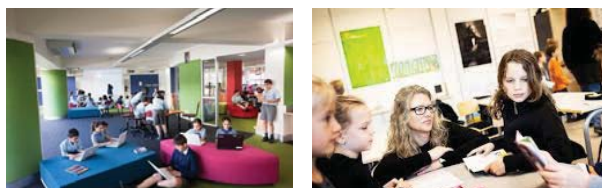
De hvide felter i huldigrammet viser perioder med ledig kapacitet for basislokaler pba. gns. observationer og bookingskemaer.

INDSKOLING - TRYGHED I HJEMKLASSE OG SAMBRUG MED KKFO

Fokus for disponeringen i indskoling (bygning 7) har været at etablere et trygt, integreret og samspilende læringsmiljø, hvor trygheden befordres bla. af at alle klasser har deres eget basislokale. For at gøre det fysisk muligt at alle klasser fra BH-klasse til 3.klasse kan være i samme bygning er det nødvendigt at ophæve tanken om særskilte lokaler for skole og KKFO. I stedet for bruges lokalerne hele dagen igennem og befordrer dermed en bedre udnyttelse af den ledige kapacitet.

Basislokalerne kan med mobil inventar indrettes forskelligt over dagen alt efter, hvilken aktivitet der skal understøttes.

I umiddelbar forbindelse hermed indrettes fællesarealerne med flere spillefelter og mulighed for leg, læring og socialitet for de mindste og de eksisterende grupper indrettes så de befordrer aktiviteter, som kræver mere ro og koncentration. Disse arealer kan tilkobles enten som leg- og pausezoner i frikvarterer eller som supportområder, der integreres direkte i undervisningen ifm. Inklusion af elever der har behov for særlig opmærksomhed eller særlig ro til at løse opgaverne – at kunne trække sig tilbage, eller som stille leg i det store.



MELLEMTRIN - FRA PRIVATEJEDE LOKALER TIL HJEMOMRÅDER

Mellemtrinnet er hjemsted for eleverne på 4. - 6. klassetrin, og er placeret i stueetagen i bygning 6. Da en stor del af undervisningen for disse årgange foregår i faglokaler vil elevernes klasselokale ofte være ubenyttede. Ved at ophæve ejerskabet til klasserummet fra mellemtrin og op kan skolen sætte flere brikker i spil i sin kapacitetskabale. Det anbefales at lave hjembaser med årgangsbaserede fællesejede basislokaler.

Elevernes faste base i et hjemområde, der ud over undervisningsrummene indeholder fællesmiljøer med elevgarderober/lockers, områder til holdtelt undervisning, gruppearbejde og socialt samvær på tværs af eleverne. Det er her eleverne mødes på tværs af klasserne.

I et basislokale på etagen indrettes et personalearbejdsrum, som inkluderer lærerne/pædagoger omkring elevmiljøerne i eget lokale til forberedelse, samarbejde, elevsamtaler o.lign.

I de år hvor skolen i mellemtrinnet ruder over "ledige" basislokaler kan der etableres en række nye faglokaler som kan koble teori og praksis på nye måder – nye "gøre steder" til ex. anvendt matematik og anvendt biologi. Eller bare steder hvor det er håndens arbejde der befordres i de tilbud rummet giver.

Grupperum i alle hjemområder kan bruges til blandt andet inklusion af elever med særlige behov.



UDSKOLING - SKAB SCENESKIFT OG STYRK MOTIVATIONEN

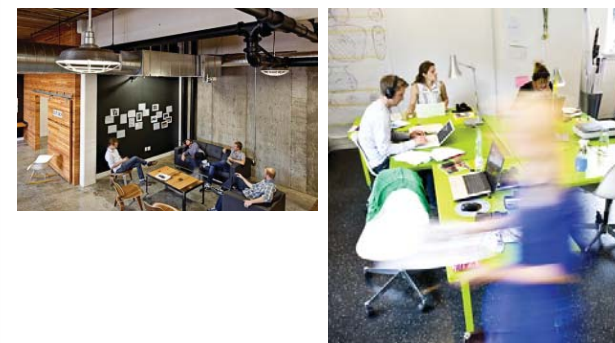
Udskoling er hjemsted for de ældste elever på 7. - 9. klassetrin og ligger på 1.sal i bygning 6. Også her etableres der fælles årgangsbaserede hjemområder.

Eleverne har deres faste base i et hjemområde, der ud over undervisningsrummene indeholder fællesmiljøer med elevgarderober/lockers, områder til holdtelt undervisning, gruppearbejde og socialt samvær på tværs af eleverne. Grupperum i alle hjemområder kan bruges til blandt andet inklusion af elever med særlige behov.

I et basislokale på etagen indrettes et personalearbejdsrum, som inkluderer lærerne/pædagoger omkring elevmiljøerne i eget lokale til forberedelse, samarbejde, elevsamtaler o.lign.

Når skolen er ved at være udfordret på antal af basislokaler, kan det overvejes at indrette et særskilt udskolingscenter – enten på skolens matrikel, på en anden folkeskole i nærheden eller et helt tredje sted.

Ved at tilbyde de ældre elever muligheden for at afslutte deres grundskoleforløb i et nyt og særligt læringsmiljø, skabes et sceneskifte, som kan kickstarte de unges motivation og lyst til læring. Her kan de mødes med jævnaldrende unge, undervises af nye lærere – måske i særlige tematilbud som musik, drama, kunst, medie eller kommunikation. Det kunne være en ny helhedsskole med større udbud af boglig teoretisk læring og værktødsbaseret undervisning.



BASISLOKALER

INDSKOLING

Hvert basislokale skal kunne danne en velfungerende ramme for undervisningsforløb for op til 28 elever. Men det er oplagt, at basislokalerne indrettes så samlinger af elever på tværs af klasser kan foregå i koblede basislokaler ved, at der etableres mobile skillevægge eller aflukkelige dobbeltdøre mellem basislokalerne. Dette vil kun etableres i de basislokaler, som ligger op ad hinanden.

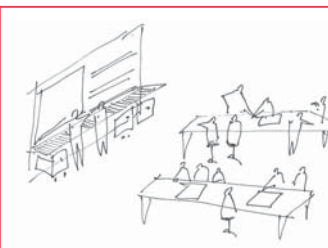
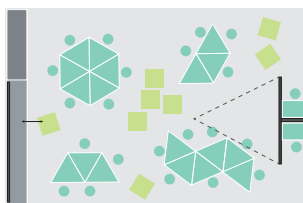
For de mindste elever vil basislokalet være elevernes 'hjem' på skolen. Det er også i basislokalet, at man kan arbejde med en sprog- og kulturkodning af det nære læringsrum. Basislokalerne i indskolingen skal disponeres, så der kan foregå en række forskellige aktiviteter i rummet. Det skal kunne understøtte, at eleverne arbejder taktilt, i 3D, klipper og klistrer, tegner og maler. At de udstiller deres projektopgaver, historier, tegninger, modelleringer for hinanden og for forældrene. Der skal være hylder eller lign. hvor eleverne let kan komme til papir, sakse, lim og lign. Der skal være andre, dybere hylder hvor eleverne kan opbevare deres modeller og work in progress. Der skal være plads og invitation til at eleverne kan lære struktur og orden. Herunder oplagt også plads til at hver elev har sit eget dueslag til bøger, tegninger mm.

Der kan oplagt arbejdes med en indretning, som kan friholde gulvplads til pausegymnastik og andre typer af fysisk aktivitet, som eksempelvis matematiktimen baseret på cooperative learning. Det taler for at vælge møbler, som ikke optager meget gulvplads. Et oplagt bud er de trekantede borde. De kan let kobles til små grupper og til større grupper. Og med hjul på ét af benene er de lette at flytte rundt på. Elevernes placering i rummet, og hvor i rummet læreren placerer sig i forhold til fælles rammesætning skal kunne variere efter situation og behov. Vi har for at illustrere hvordan, udvalgt noget inventar, som med forskellig opstilling kan tilpasse basislokalet til forskellige formål, til fælles rammesætning, hvor læreren tegner og fortæller, gruppearbejde, kreative opgaver med 'saks og papir'. Jf. illustrationer.



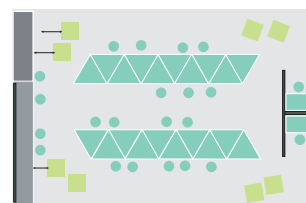
GRUPPEARBEJDE:

Små mobile borde gør det nemt og hurtigt at lave den ønskede opstilling. Mobile materialedepoter kan hentes frem efter behov.



PRODUKTION / SAMLET FÆLLES ARBEJDE:

To langborde danner rammen om et fælles producerende læringssituation



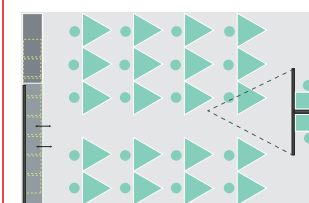
FRIT GULV-UNDERVISNING:

Bordene stilles ud til siden, så gulvet er frit.



FÆLLES RAMMESÆTNING:

Eleverne sidder med front mod læreren og tavlen. Materialedepoterne er parkeret under langbordet.



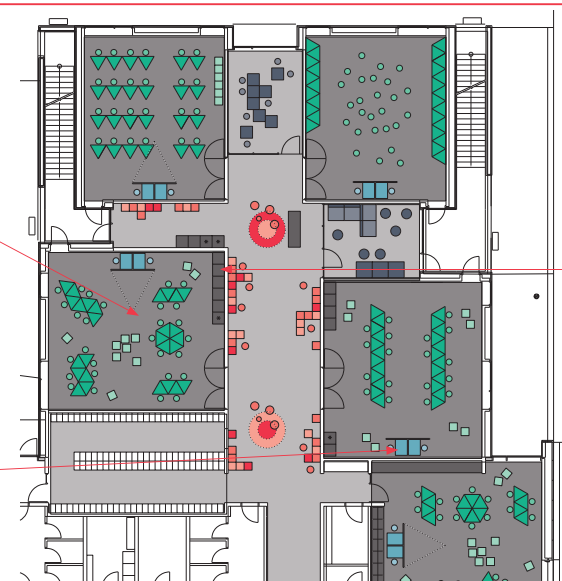
AKTIV LÆRINGSZONE

Mobilt inventar der let kan stilles i forskellige formationer. Aktive overflader på vægge og gulv.



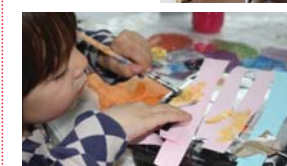
STILLE OG INKLUSION

Arbejdspladser for få elever, fx. til inklusion. Indbygget fast inventar.



OPBEVARING OG VÆRKSTEDSBORD

Arbejdsbord til værkstedsrelaterede aktiviteter og produktion. Mobile materialedepoter og læringskasser. Mulighed for ophængning af resultater og opbevaring af igangværende projekter.



FÆLLESRUM / LEG OG BEVÆGELSE

INDSKOLING

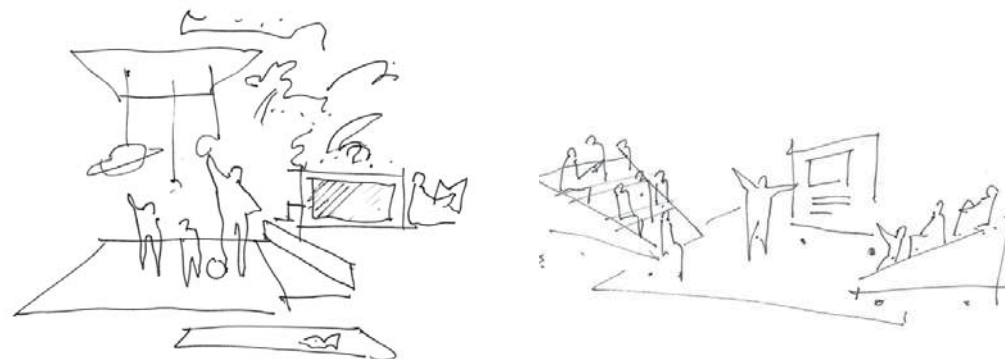
Etablering af zoner omkring leg og læring for de yngste elever udtrykkes som et indretningsgreb i forhold til elevernes fællesområder. Gange og fordelingsarealer indrettes med fokus på rum til leg, bevægelse og hygge, som et supplement til hjemklasserne. Her må gerne løbes på gangene og der er lagt op til fysisk aktivitet mellem de enkelte lektioner. Fællesområder kan med specialinventar underdeles i aktivitetsmiljøer, hvor eleverne får mulighed for at søge hen i alternative miljøer med en større rumlig fortætning.

Her er det muligt at trække sig tilbage fra de store fællesskaber til mindre områder eller små nicher til ophold og stille arbejde, som formidler tryghed. Eller i legen komme lidt op i højden fx. på en klatrevæg og give de yngste elever mulighed for at kunne overskue fællesrummet.

En del af inventaret burde være nagelfast for at sikre ganglinjer og flugtveje, andet inventar er mobilt, således at fællesrummet nemt kan ryddes fri og bruges til samlinger.

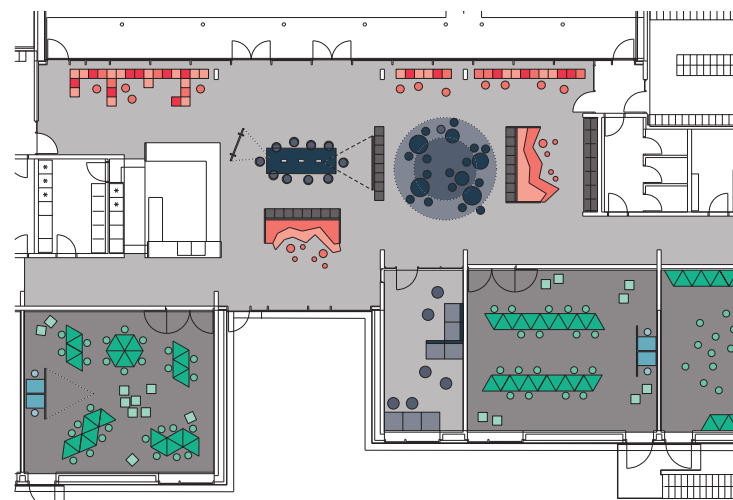
Gulve og vægge kan dekorerer med grafiske elementer, der kan indgå i undervisningsammenhænge, med fokus på legen: fx. en talkæde igennem hele fællesarealet, et bogstavehjul.

Grupperum møbleres med inventar, som gør dem til et godt og tætliggende supplement til basislokalerne. Her er der mulighed for inklusion, for differentiering i undervisning og for gruppearbejde. Derudover er der også mulighed for lærerforberedelse og teammøder, når lokalene ikke bruges af eleverne.



UNDERVISNING:

I det fælles læringsrum kan flere klasser mødes til fælles undervisningsforløb, hvor lærerne kan lave en fælles rammesætning, mens eleverne er fordelt i grupper.



PAUSE:

Fællesrummet skal invitere til fysisk aktivitet, eksempelvis med klatrevæg, robuste niveauopdelte møbler til klatring, frie gulvarealer o.lign. Men det skal også være rammen for stille leg og samtaler i små børnegrupper.



BASIS LOKALER

MELLEMTRIN OG UDSKOLING

Bookingplanen og observationerne viser at de større elever fra mellemtrin og op til bringer en del af dagen andre steder end i basislokaler. Samtidig viser deres basislokaler færre tegn på udsmykning og personliggørelse. Derfor det giver god mening at etablere hjemområder med fællesejede faciliteter. Hjemområderne organiseres i udgangspunktet årgangsbaseret. Men varierende elevtal kan skabe behov for et andet organiseringsprincip. Fælleseje bidrager til at udnytte lokalernes kapacitet i løbet af dagen på bedst mulig vis. Fælleseje af basislokaler forudsætter af en grundlig planlægning inden skoleårets start samt løbende opdatering af belægningsplanen, fx. når klasser uden for skemalægning bruger et faglokale, er ude af huset, i praktikum mv.

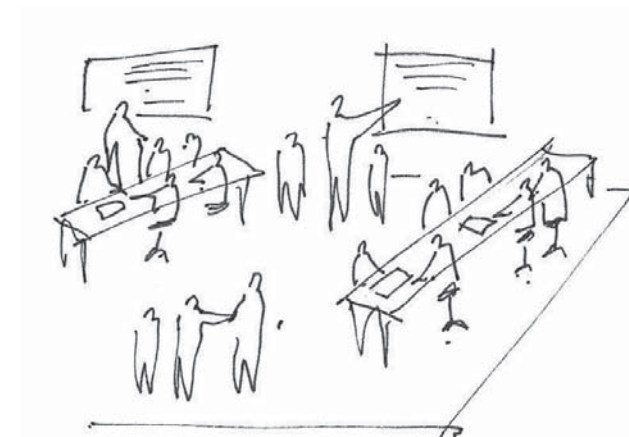
I viste eksempel deles 4 klasser om 3 basislokaler samt et fællesareal og grupperum.

Elevernes placering i rummet, og hvor i rummet læreren placerer sig i forhold til fælles rammesætning skal kunne variere efter situation og behov. En klassisk opstilling i to-mandsborde i tre rækker på langs af rummet kan understøtte den hurtige rammesætning afløst af individuelle elevopgaver. Længere oplæg ved læreren kan eksempelvis foregå i bredden af rummet, for at få sidste række tættere på. Længere forløb med gruppearbejde kan foregå ved hurtige koblinger af det mobile inventar.

Der kan oplagt arbejdes med en indretning, hvor der udover basisinventaret friholdes plads til et par høje caféborde, som kan understøtte hurtige sceneskift fra klassebaseret undervisning til korte gruppearbejdsforløb o.lign. Et højbord monteret langs en væg kan skabe mulighed for et andet sceneskift, hvor elever, der let forstyrres eller forstyrrer andre, kan søge ophold ifm. arbejdet med kortere, individuelle opgaver.

En organisering hvor den enkelte klasse ikke har sit eget 'privatejede' klasselokale men derimod deles om en række lokaler i det nære læringsmiljø, åbner op for, at enkelte undervisningslokaler i højere grad kan kodes til at understøtte undervisningen inden for en fag række – matematik, samfundsfag/geografi/historie.

Garderobefacilitet og lockers placeres uden for basislokalerne. Disse placeres i stedet i fællesrummet. Da pc'ere og iPad's forventes at blive et gennemgående arbejdsredskab for de større elever, er det vigtigt, at der tilbydes sikker opbevaring. Dette kan oplagt foregå i særlige, tyverisikrede lockers, som også indeholder strømstik og mulighed for opladning.



GRUPPEARBEJDE

Højborde bagerst i lokalet giver mulighed for hurtige sceneskift mellem fælles rammesætning og gruppearbejde.

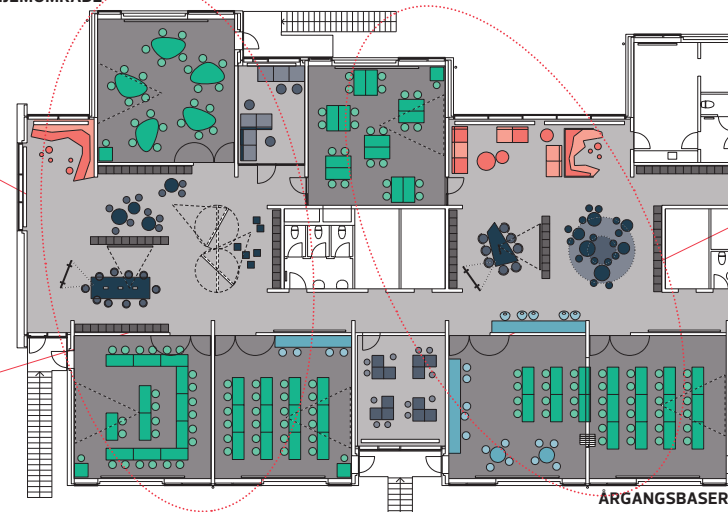


FÆLLES RAMMESÆTNING

Eleverne sidder med udsigt til læreren som introducerer til dagens time



ÅRGANGSBASERET HJEMOMRÅDE



OPDELING AF RUMMET OG UDNYTTELSE AF VÆGGE

Foldevægge gør det muligt at opdele rummet i to til undervisning af mindre hold. Hvis foldevæggene samtidig kan bruges som whiteboards, opnår man muligheden for projekt- og gruppearbejde med fælles brainstorm m.m.



FÆLLESRUM / AKTIVITETSNUMMET

MELLEMTRIN OG UDSKOLING

Et fællesrum, mange funktioner

I takt med at basisklassen vil være en mindre permanent struktur end i en traditionel skole skal det nære læringsmiljø kunne tilbyde rum og rammer, der kan understøtte samlinger af elever på tværs af klasserne. Hermed bliver fællesrummet i det nære læringsmiljø en central, ny rummelighed på Skolen på Islands Brygge.

Frikvarter

I sin funktion som 'overdækket skolegård' for eleverne fra det nære læringsmiljø skal fællesrummet kunne invitere til ophold, hygge og gerne også fysisk aktivitet, eksempelvis med bordfodbold, foam ball basket, robuste niveaupdelte møbler til klatring og som siddeplads, evt. træningsredskaber, frie gulvarealer o.lign. Men det skal også være rammen for stille samtaler. Det kan derfor overvejes at indrette bygningens 3 fællesområder til forskellig grad af aktivitet.

Undervisning

I et tæt rumligt samspil mellem basislokaler skal fællesrummet udgøre rammen om undervisningsforløb, der samler flere klasser. På samme måde kan elever, der undervises i et basislokale, rykke ud i fællesrummet og her arbejde med gruppeopgaver eller individuelle opgaver i arbejdsstationer indrettet til formålet, etableret i visuel kontakt med basislokalet og hermed elevernes lærer.

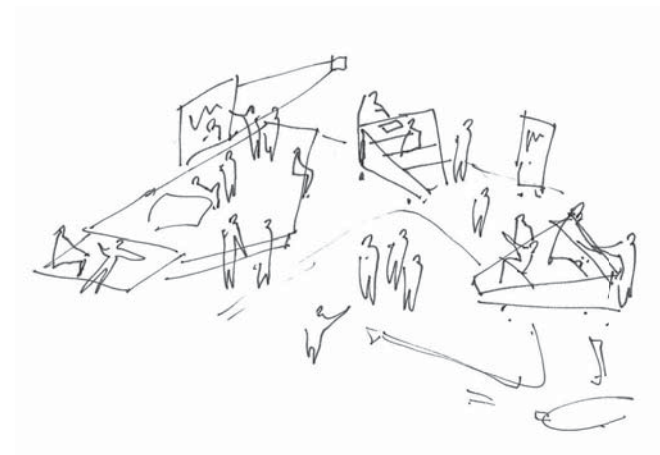
En løsning kunne være langborde på hjul, som hurtigt kan flyttes ud til siden af rummet, når det skal bruges til mere fysisk orienteret aktivitet. En anden model kunne være at anvende en række mobile trappemøbler, hvor eleverne ved blot at vende sig den anden vej konverterer funktionen fra stol til bord og stol. Jf. illustration. Folde-/ drejevægge med write-walls giver mulighed for at kunne ændre rummene i dynamiske læringsmiljøer til de mere projektorienterede undervisningsforløb.

Samling

I sin funktion som ramme for morgensamlinger og lign. funktioner, hvor elever optræder for hinanden eller fremviser highlights fra undervisningsforløb, bør vægge og evt. mobile rumdelere (lockers) kunne anvendes til ophængning/udstilling af elevproduktioner. For at understøtte de mange kulturskabende aktiviteter, vil en scene (mobil eller mere stationær) være en oplagt installation i fællesrummet. Fællesrummet bør indrettes med opdateret IT-udstyr, muligvis smartboard/storskærm til interaktiv, it-baseret undervisning, fremvisning af dokumentarfilm o.lign. Smartboard, storskærm og scene taler for, at fællesrummet har en fast visuel orientering mod scene og skærm.

Garderobe og lockers

Da basislokalerne bør holdes fri for overtøj, tasker mm. skal garderobe og lockers placeres i fællesrummet. Det kan overvejes om lockers kan erstatte de eksisterende garderobesrum, som derefter kan genbruges til andet formål, fx. stillenicher. Ved at etablere semi-afskærmede zoner i fællesarealerne med velfungerende arbejdsstationer, hvor elevernes lockers kan bidrage til zoneopdeling, kan disse i højere grad indgå som aktiv, når der undervises.



LOUNGE / AFSLAPNING

Et loungeområde med bordfodbold eller andre aktiviteter til social interaktion og afslapning.



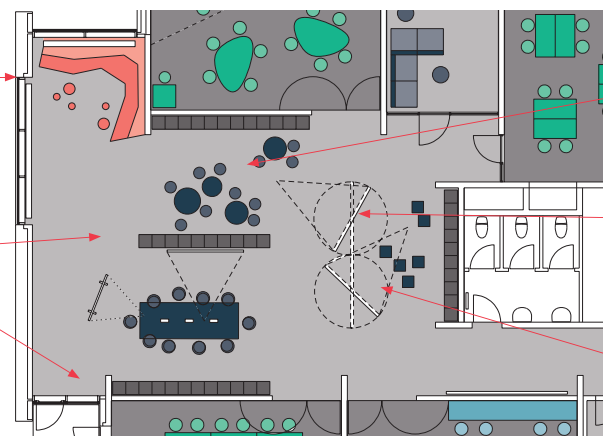
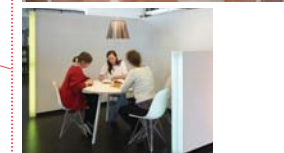
GARDEROBE OG LOCKERS

Garderobefaciliteter og aflåselige lockers til computer, iPad, m.m. i tæt nærhed til basislokalerne.



PROJEKT/GRUPPEBORDE

Borde til projekt- og gruppearbejde i tæt nærhed til hvert basislokale.



PERSONALEARBEJDSPLADSER

Administrationsområde

Det nuværende administrationsområde forbliver uændret. Observationerne viser dog, at der er en tendens til at ikke alle medarbejdere er der samtidig. Dette kan være med til at understøtte, at såfremt der skulle blive ansat mere administrativ personale qua meroptaget af elever, vil medarbejderne ved at deles om faciliteter kunne forblive i samme fysiske rammer.

Personalerum

Det eksisterende lærerværelset forbliver personlaerum til pause, spising mv. det forbliver elevfrizone

Arbejdsområder

Skolen på Islands Brygge indeholder i dag både centrale og decentrale arbejdsområder for lærerne, dog er de primært centralt placeret tæt på lærerværelset, administration, pædagogisk center, hjælpemidler mm. i bygning 5. De decentrale forberedelsepladser ligger især i bygning 7 og bliver i dag mere brugt som depoter.

Det er tanken at forstærke og udvide de decentrale arbejdsområder, ved at etablere møderum/forberedelsepladser tæt på eleverne og de nærmeste kolleger. Disse kan ligeledes bruges til "Quick stops" hvor læreren kan tjekke mails, indkomne opgaver osv.

De nuværende personalearbejdspladser foreslås suppleret med en palet af forskellige rumtyper til arbejdsopgaver, der spænder fra det meget interaktive og teambaserede til stillerum for koncentrationstungt arbejde. Med fx aflåselige skabe kan stillerum også udnyttes af de større elever inden for skoletiden – og kan så reserveres til lærere i ydertimerne.

FORSKELLIGE RUMTYPER

Stillekupe: Stillearbejdspladser til fordybelse. Disse foreslås indrettet som fællesjet stillekupe med aflåselige skabe til opbevaring af læreres egne effekter og med borde der kan indtages efter behov. Den største fleksibilitet opnås med et "clean desk" princip, hvor bordet ryddes efter endt arbejde, således at en kollega kan indtage det senere.

Forberedelseslaboratoriet: Foruden stillekupe anbefales det at etablere et forberedelseslaboratorium, hvor undervisere har mulighed for at indtage rummet på forskellig vis. Det er et værksted, hvor der er friere rammer for at "klippe" et nyt undervisningsforløb sammen, at fremstille effekter der understøtter læringssituationen osv.

Møderum og aktiv zone: Endelig foreslås det at etablere forberedelsefaciliteter i en mere aktiv zone, for de medarbejdere, der gerne vil have mulighed for at kunne tale sammen.

STILLEKUPÉEN

Stille! Her arbejdes! Stillekupéen er særligt beregnet til koncentrationskrævende solistopgaver. Det er her du retter stille eller læser op på en kompliceret tekst.



FORBEREDELSESLABORATORIET

I forberedelseslaboratoriet må man klippe og klistre og tage væggene i brug. Det er rummet man booker, når man som undervisningsteam skal designe et nyt undervisningsforløb eller planlægge en feature uge.

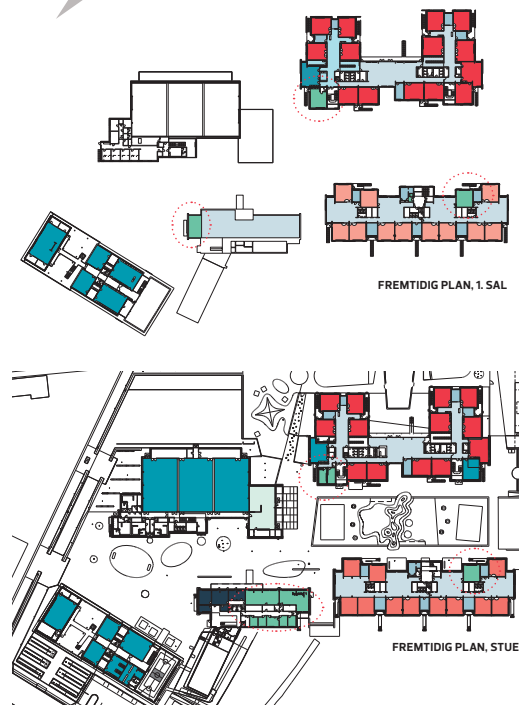
MØDERUMMET

Her mødes lærerne ad hoc, taler sammen og lægger den hurtige plan eller justerer kurs. Her rydder man op efter sig, når man går, så kolleger kan bruge rummet.

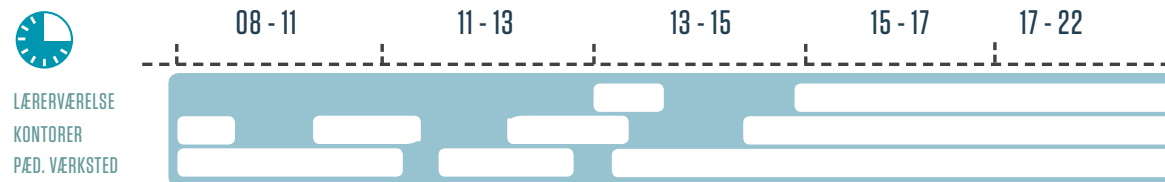


En typisk faldgrube der skal undgås:

- Hvis hjemmekontorets solist forberedelse parallelforskydes til skolen vil det:
- Skabe øget pres på skolens rum og rammer
 - Begrænse jeres arbejdsfleksibilitet
 - Forringe jeres arbejdsvilkår
 - Begrænse merværdien ved ændringerne



PERSONALE FACILITETER - SAMLET LEDIG KAPACITET



De hvide felter i huldigrammet viser perioder med ledig kapacitet for personale faciliteter pba. gns. observationer og bookingskemaer

BRUG AF FAGLOKALER

Observationerne og bookingskemaerne viser at der er en del ledig kapacitet til stede for størstedelen af faglokalerne vedkommende og især om eftermiddagen. Vi vurderer dog at denne ledige kapacitet automatisk vil blive udnyttet ifm. meroptaget af el

Faglokalerne område skal skabe gode rammer for oplevelser, analyser og erkendelser. Dette gælder både i fagundervisningen, i tværfaglige projekter og ved elevernes selvstændige eksperimenteren.

Det bør overvejes at indrette alle faglokaler således, at de alle kan understøtte undervisning i flere fag samt de mange tværfaglige koblinger, der måtte forekomme. Dette vil hjælpe at øge udnyttelsesgraden af de omkostningstunge faglokaler. Fx naturfaglige fag og kreative fag. Derudover vil det lette skemaplanlægning, hvis et fag ikke er kodet til kun et bestemt lokale.

Det kan overvejes at udnytte nogle af de basislokaler i mellemtrin og udskoling som ikke er nødvendige de næste 2-3 år til etablering af mindre tung indrettede faglokaler, fx. biologi og geografi og udnytte nærheden til fællesarealerne. Det vil give mulighed for en kobling af teoretisk undervisning i faglokale med fordybning i grupper eller soloarbejde i fællesområdet. Her kunne der også foregår projektarbejder / temauger, som kræver plads og lidt mere tid end der kan gives i de skemalagte faglokaler.

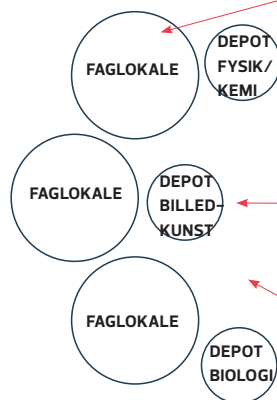
Her kan der arbejdes i mindre grupper eller opstilles udstillinger af elevprodukter eller faglige temaer.

Ved hjælp af mobile opbevaringsmøbler og gode depotløsninger kan faglokalerne bruges til både faglig undervisning og ligeledes til almindelig klasseundervisning.

Adgang og transparens

Fra tilstødende lokaler skal der være mulighed for at kigge ind, eksempelvis via glaspartier i vægge og døre. Adgangsforholdene må gerne være i form af dobbelt-døre/skydedøre der giver mulighed for at også store emner kan komme ind og ud.

NÆRHED MELLEM FAGLOKALER OG DEPOTER



FAGLOKALER

Indrettes neutralt med store arbejds- og værkstedsborde, udsugning og deponering, så alle fag, kan foregå i alle lokaler. Her kan også være mulighed for samling til teori og fælles rammesætning inden det praktiske arbejde påbegyndes.



SIGNALÉR FAGLIGHED

I gangarealer og nære læringsrum omkring faglokalerne kan der udstilles projekter, faglige artefakter m.m., for at vise at her arbejdes der indenfor science, billedkunst, eller andet.

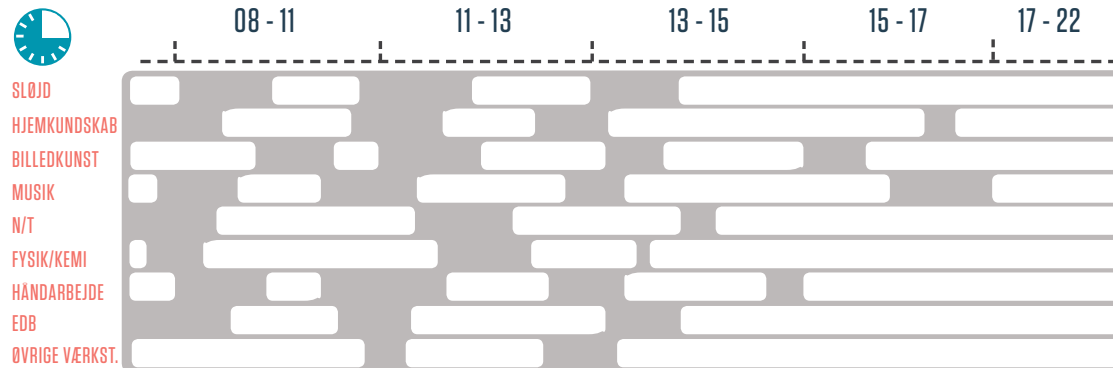


DEPOTER, MOBILE LABS

Etablering af mobile labs i depoterne, gør det nemmere at bringe materialerne i spil i de forskellige faglokaler. De mobile labs med materialer kan rulles ind i det ibrugtagne lokale og understøtte arbejdet og den praktiske læring.



FAGLOKALER - SAMLET LEDIG KAPACITET



De hvide felter i huldigrammet viser perioder med ledig kapacitet for faglokaler pba. gns. observationer og bookingskemaer

BILAG

Bilag // Fremskrivning af klasseantal for Skolen på Islands Brygge

Optag af 7 spor

	skoleår 2014/15		skoleår 2015/16		skoleår 2016/17		skoleår 2017/18		skoleår 2018/19		skoleår 2019/20		skoleår 2023/2024	
	antal klasser/årgang	antal basislokal er/årgang	antal klasser/årgang	antal basislokal er/årgang	antal klasser/årgang	antal basislokal er/årgang	antal klasser/årgang	antal basislokal er/årgang	antal klasser/årgang	antal basislokal er/årgang	antal klasser/årgang	antal basislokal er/årgang	alle spor udbygget antal klasser/årgang	alle spor udbygget antal basislokal er/årgang
0. klasse	7	7	7	7	7	7	7	7	7	7	7	7	7	7
1. klasse	6	6	7	7	7	7	7	7	7	7	7	7	7	7
2. klasse	5	5	6	6	7	7	7	7	7	7	7	7	7	7
3. klasse	4	4	5	5	6	6	7	7	7	7	7	7	7	7
4. klasse	4	3	4	3	5	4	6	5	7	6	7	6	7	6
5. klasse	4	3	4	3	4	3	5	4	6	5	7	6	7	6
6. klasse	4	3	4	3	4	3	4	3	5	4	6	5	7	6
7. klasse	4	3	4	3	4	3	4	3	4	3	5	4	7	6
8. klasse	3	2,5	4	3	4	3	4	3	4	3	4	3	7	6
9. klasse	3	2,5	3	2,5	4	3	4	3	4	3	4	3	7	6
total	44	39	48	42,5	52	46	55	49	58	52	61	55	70	64

Optag af 5 spor

	skoleår 2014/15		skoleår 2015/16		skoleår 2016/17		skoleår 2017/18		skoleår 2018/19		skoleår 2019/20		skoleår 2020/21		skoleår 2021/22		skoleår 2022/23 maks. Belastning opnået	
	antal klasser/årgang	antal basislokal er/årgang	antal klasser/årgang	antal basislokal er/årgang	antal klasser/årgang	antal basislokal er/årgang	antal klasser/årgang	antal basislokal er/årgang	antal klasser/årgang	antal basislokal er/årgang	antal klasser/årgang	antal basislokal er/årgang	antal klasser/årgang	antal basislokal er/årgang	antal klasser/årgang	antal basislokal er/årgang	antal klasser/årgang	antal basislokal er/årgang
0. klasse	5	5	5	5	5	5	5	5	5	5	5	5	5	5	5	5	5	5
1. klasse	6	5	5	5	5	5	5	5	5	5	5	5	5	5	5	5	5	5
2. klasse	5	5	6	6	5	5	5	5	5	5	5	5	5	5	5	5	5	5
3. klasse	4	4	5	5	6	6	5	5	5	5	5	5	5	5	5	5	5	5
4. klasse	4	3	4	3	5	4	6	5	5	4	5	4	5	4	5	4	5	4
5. klasse	4	3	4	3	4	3	5	4	6	5	5	4	5	4	5	4	5	4
6. klasse	4	3	4	3	4	3	4	3	5	4	6	5	5	4	5	4	5	4
7. klasse	4	3	4	3	4	3	4	3	4	3	5	4	6	5	5	4	5	4
8. klasse	3	2,5	4	3	4	3	4	3	4	3	4	3	5	4	6	5	5	4
9. klasse	3	2,5	3	2,5	4	3	4	3	4	3	4	3	4	3	5	4	6	5
total	42	37	44	38,5	46	40	47	41	48	42	49	43	50	44	51	45	51	45

Optag af 6 spor

	skoleår 2014/15		skoleår 2015/16		skoleår 2016/17		skoleår 2017/18		skoleår 2018/19		skoleår 2019/20		skoleår 2020/21		skoleår 2022/23 alle spor udbygget	
	antal klasser/årgang	antal basislokal er/årgang	antal klasser/årgang	antal basislokal er/årgang	antal klasser/årgang	antal basislokal er/årgang	antal klasser/årgang	antal basislokal er/årgang	antal klasser/årgang	antal basislokal er/årgang	antal klasser/årgang	antal basislokal er/årgang	antal klasser/årgang	antal basislokal er/årgang	antal klasser/årgang	antal basislokal er/årgang
0. klasse	6	6	6	6	6	6	6	6	6	6	6	6	6	6	6	6
1. klasse	6	6	6	6	6	6	6	6	6	6	6	6	6	6	6	6
2. klasse	5	5	6	6	6	6	6	6	6	6	6	6	6	6	6	6
3. klasse	4	4	5	5	6	6	6	6	6	6	6	6	6	6	6	6
4. klasse	4	3	4	3	5	4	6	5	6	5	6	5	6	5	6	5
5. klasse	4	3	4	3	4	3	5	4	6	5	6	5	6	5	6	5
6. klasse	4	3	4	3	4	3	4	3	5	4	6	5	6	5	6	5
7. klasse	4	3	4	3	4	3	4	3	4	3	5	4	5	4	6	5
8. klasse	3	2,5	4	3	4	3	4	3	4	3	4	3	4	3	6	5
9. klasse	3	2,5	3	2,5	4	3	4	3	4	3	4	3	4	3	6	5
total	43	38	46	40,5	49	43	51	45	53	47	55	49	55	49	60	54

