

Beskæftigelses- og Integrationsudvalget

UDVALGSAFSNIT

Overordnet opgavebeskrivelse for udvalget:

Beskæftigelses- og Integrationsudvalget har ansvaret for den beskæftigelsesrettede indsats over for ledige borgere, der står uden for eller har risiko for at blive udstødt af arbejdsmarkedet. Indsatsen er primært målrettet de borgere, der modtager en forsørgelsesydelse fra kommunen som kontanthjælp, sygedagpenge, løntilskud på fleksjob, ledighedsydelse, introduktionsydelse, sygedagpenge, jobtræningsordninger og orlovsydelse.

Beskæftigelsesindsatsen varetages i Jobcentre i samspil med AF, kommunale kompetencecentre, eksterne leverandører, virksomheder og uddannelsesinstitutioner. Jobcentrene servicerer årligt ca. 120.000 ledige og sygemeldte borgere. Endvidere servicerer jobcentrene ca. 100.000 beskæftigede borgere i forbindelse med fx jobskift samt generel rådgivning og vejledning mv.

Ledige og sygemeldte betjenes også i Ydelsescentre, der administrerer og udbetaler forsørgelsesydelser.

Udvalget har desuden ansvaret for kommunens tværgående integrationsindsats for kommunens godt 72.000 borgere med anden etnisk baggrund end dansk (svarende til 20 pct. af byens borgere i alderen 16-64 år). Opgaven består i, at koordinere, revidere og følge op på kommunens samlede integrationspolitik. Udvalget servicerer endvidere nyankomne udlændinge ved at tilbyde et introduktionsprogram.

Danskundervisning for voksne udlændinge, der udføres på sprogskoler, hører ligeledes til Beskæftigelses- og Integrationsudvalgets opgavefelt. Det vil sige danskundervisning til indrejste selvforsørgende EU-borgere, udlændinge under integrationsloven og kontanthjælpsmodtagere med behov for danskundervisning for at styrke jobmulighederne.

Visionen for Beskæftigelses- og Integrationsudvalget er at:

- Vi vil sætte flest mulige borgere i stand til at forsørge sig selv og sine via et velfungerende og fleksibelt arbejdsmarked.
- Vi vil skabe rummelighed og sikre at også de, der på grund af sociale, fysiske eller psykiske problemer har vanskeligt ved at klare sig selv, får del i samfundslivet.
- Vi vil integrere byens mange kulturer, så alle kan leve sammen og arbejde for, at ingen borgergrupper isoleres fra samfundslivet gennem marginalisering og fattigdom.

Målsætningen for den borgerrettede indsats i Beskæftigelses- og Integrationsforvaltningen er, at:

- Vi yder en målrettet og individuelt tilrettelagt indsats med henblik på at sikre borgeren den kortest mulige vej til en varig tilknytning til arbejdsmarkedet.
- Vi arbejder aktivt for at forebygge mangel på arbejdskraft med det formål at understøtte et velfungerende og rummeligt arbejdsmarked.
- Vi benytter en opsøgende virksomhedsindsats for derved også at sikre plads til dem, der på grund af sociale, fysiske eller psykiske problemer har vanskeligt ved at opnå og fastholde beskæftigelse på ordinære vilkår.
- Vi yder en helhedsorienteret indsats overfor indvandrere og efterkommere med sproglige, sociale eller kulturelle barrierer i forhold til arbejdsmarkedet med henblik på at modvirke fattigdom, social marginalisering og isolation.
- Vi har en professionel borger- og virksomhedsbetjening kendetegnet ved rettidighed, åbenhed,

UDVALGSAFSNIT – BUDGETFORSLAG 2009

BESKÆFTIGELSE- OG INTEGRATIONSUDVALGET

imødekommenhed og korrekt sagsbehandling.

Udvalgets udfordringer de kommende år:

I 2009 står Beskæftigelses- og Integrationsudvalget over for en række faglige og økonomiske udfordringer. De væsentligste udfordringer for udvalget er:

- Øget beskæftigelsesfrekvens for indvandrere
- Risiko for konjunkturvending i 2009
- Nye lovgivningsmæssige tiltag på beskæftigelsesområdet, specielt som følge af Velfærdsreformen
- Skærpede krav til refusionshjemtagelse
- Usikkerhed i sygedagpengeomfanget
- Bidrag til kommunens samlede prioriteringsrum

Øget beskæftigelsesfrekvens for indvandrere

Borgerrepræsentationen har med vedtagelsen af Københavns Kommunes Integrationspolitik i juni 2006 sat en række ambitiøse mål for integrationsindsatsen i kommunen.

På beskæftigelsesområdet er målet i integrationspolitikken, at beskæftigelsesfrekvensen for indvandrere og efterkommere i Københavns Kommune skal øges til 64 procent i 2010. Det svarer til, at beskæftigelsen blandt indvandrere og efterkommere i kommunen skal øges med ca. 2.000 ekstra personer årligt frem til 2010. Ikke mindst indvandrerkvinderne har et stort beskæftigelsesmæssigt efterslæb.

Det er et meget ambitiøst mål. Hvis målet skal nås, kræver det en ekstraordinær og målrettet indsats.

Risiko for konjunkturvending i 2009

Beskæftigelsesindsatsen i Københavns Kommune har i de senere år været favoriseret af gunstige økonomiske konjunkturer, der, hånd i hånd med en målrettet beskæftigelsesindsats, har bidraget til at reducere kontanthjælpsledigheden blandt byens borgere.

Beskæftigelsen forventes imidlertid at falde i år 2009 i forhold til 2008, jf. Finansministeriets seneste prognoser. Stigningen forventes at slå generelt igennem med en lille stigning blandt alle kontanthjælpsmålgropperne i Københavns Kommune, herunder også blandt personer på fleks- og skånejob samt ledighedsydelse. Konjunkturvendingen giver en udfordring i form af, at der i 2009, i modsætning til tidligere år, ikke er basis for at lade efterspørgselstilpasninger indgå i noget større omfang i udvalgets prioritering af ressourcer.

Nye lovgivningsmæssige tiltag på beskæftigelsesområdet

Velfærdsreformen indebærer øgede krav til aktiveringsindsatsen, hvilket – i tillæg til presset fra konjunkturvendingen – lægger pres på indsatsen i jobcentre og i anvendelse af indsatsbudgettet i 2009.

Kravene indebærer, at et væsentligt højere antal kontanthjælpsmodtagere har ret- og pligt til aktivering, dels fordi første aktiveringstilbud skal sættes ind tidligere end før, dels fordi ret og pligt til gentaget aktivering udvides til også at omfatte de ikke-arbejdsmarkedsparete kontanthjælpsmodtagere. Endvidere stiller Velfærdsreformen krav om, at forløbene skal have en varighed på minimum 4 uger, imens det ugentlige timetal forhøjes fra 10 til 25 timer.

Meraktiveringskravet betyder, at jobcentre i 2009 skal udsøge og visitere 10.000 flere kontanthjælpsmodtagere til et aktivt tilbud sammenlignet med 2007, hvilket indebærer, at jobcentrenes håndteringsomkostninger er væsentligt stigende.

Hvor rådighedsloftet og budgetgarantien kompenserer Københavns Kommune for stigende udgifter på forsørgelses- og indsatssiden som følge af flere kontanthjælpsmodtagere, sker der ingen kompensation på driftssiden. Faktisk reduceres driftsrammen med 2 mio. kr. via reducerede DUT-kompensationer mellem 2008 og 2009

Samlet set betyder det altså, at jobcentre står over for en væsentlig udfordring i form af stigende håndteringsomkostninger som følge af en markant stigning i antallet af aktiverede kontanthjælpsmodtagere samtidig med, at der skæres i bevillingen på driftsrammen.

UDVALGSAFSNIT – BUDGETFORSLAG 2009

BESKÆFTIGELSE- OG INTEGRATIONSUDVALGET

Skærpede krav til refusionshjemtagelse

Kravene til hjemtagelse af de statslige refusioner på kontanthjælp-, sygedagpenge- og flekjob/ledighedsydelse er en udfordring og risiko i 2009. I alt budgetteres med en refusionshjemtagelse på 2,1 mia. kr. på forsørgelsesydelse i 2009.

En væsentlig del af refusionshjemtagelsen er bundet op på en række forskellige krav, som skal opfyldes for at kunne hjemtage refusionen. Det betyder, at såfremt Københavns Kommune ikke lever op til disse krav, reduceres refusionen. Der er bl.a. tale om allerede kendte proceskrav på sygedagpenge- og fleksjobområderne, mens proceskravene til refusion på kontanthjælpsområdet er blevet skærpet væsentligt med indgangen til 2008 og omfatter foruden krav om rettidighed også krav om aktiveringslængde og antal timer pr. uge.

Mens hjemtagelse af refusion således er en selvstændig udfordring i 2009, skal det tilføjes, at forvaltningen har taget diverse tiltag til at sikre, at rettidigheden ikke overskrides, herunder tidlige jobafklaringsforløb for alle ledige, bedre og mere målrettede styrings- og opfølgningstværktøjer mv.

Usikkerhed i sygedagpengeomfanget

Udgifterne til sygedagpenge i København er fra 2004 frem til og med 2007 steget med 45 pct. i faste priser. Stigningen er også sket på landsplan, men i forhold til andre kommuner kan en stor del af stigningen i København tilskrives stigende sagsvarigheder.

I 2007 fokuserede forvaltningen på at øge rettidigheden i sygedagpenge-forløb med en varighed på 9-52 uger med henblik på at sætte ind med en så forebyggende indsats som muligt.

I 2008 og 2009 investeres der i at nedbringe antallet af langvarige syge-dagpengemodtagere. I 2009 er udfordringen at nedbringe antallet af lange sygedagpengesager med 760 helårssager sammenlignet med 2008, således at der antallet af langvarige sygedagpengesager i december 2009 er nedbragt til 1.084 sager. Det er en selvstændig udfordring at sikre, at nedbringelsen af det langvarige sygedagpengefravær ikke sker på bekostning af de kortere sygedagpengesager. En hurtig og målrettet opfølgning og indsats sikrer således både en hurtig tilbagevenden til arbejdsmarkedet og forebygger udviklingen i antallet af langvarige forløb.

Bidrag til kommunens prioriteringsrum

Endelig skal udvalget bidrage med 8 mill. kr. til kommunens samlede prioriteringsrum.

Beskæftigelseaftale:

Den 22. april 2008 indgik alle partier i Beskæftigelses- og Integrationsudvalget en aftale om beskæftigelses- og integrationsinitiativer i 2009. Beskæftigelses- og integrationsaftalens primære mål er at sikre, at målet i integrationspolitikken omkring en øget beskæftigelsesfrekvens for indvandrere realiseres, jf. tabel nedenfor.

Mål vedr. integrationsindsats:

Mål 2009	Resultatkra v 2009	Resultatkra v 2008	Resultat 2007
Beskæftigelsesfrekvensen for indvandrere skal øges til 64% i 2010.			

Aftalen har udgangspunkt i det store arbejdskraftpotentiale blandt indvandrere og efterkommere - herunder ikke mindst indvandrerkvinder - i København, som alle parter har interesse i at mobilisere: Virksomheder inden for mange brancher mangler arbejdskraft. For kommunen betyder ledigheden, at man går glip af skatteindtægter og har udgifter til forsørgelsesydelse. Og for den enkelte indvandrer har ledigheden ofte både personlige, sociale og økonomiske negative konsekvenser.

UDVALGSAFSNIT – BUDGETFORSLAG 2009 BESKÆFTIGELSE- OG INTEGRATIONSUDVALGET

For den enkelte er der en risiko for, at langvarig ledighed kan føre til økonomisk fattigdom, marginalisering og social isolation. Beskæftigelses- og Integrationsudvalget har i forbindelse med budgetaftalerne for 2007 og 2008 taget en række initiativer for at forebygge fattigdom og marginalisering.

Aftaleparterne er enige om, at der også i 2009 skal gøres en ekstra indsats for at bekæmpe fattigdom og marginalisering. Det gælder ikke mindst i forhold til personer på starthjælp, personer berørt af kontanthjælpsloftet, indvandrerkvinder, der aldrig eller længe ikke har haft kontakt til det danske arbejdsmarked, langtidssygemeldte, psykisk syge og personer med fysiske handicap.

Udgangspunktet er, at uddannelse og beskæftigelse er det bedste og det mest varige værn mod økonomisk fattigdom og mod den risiko for marginalisering og social isolation, der kan være en følge af at stå uden kontakt til en arbejdsplads.

Aftaleparterne er samtidig enige om, at der i 2009 også skal gøres en ekstra indsats for at gøre København til en mere tryk og sikker by. Indsatsen for at skaffe flere indvandrere i arbejde og for at forebygge fattigdom er i sig selv vigtige elementer i en sådan indsats. Herudover bør der især tages initiativer målrettet de unge, herunder for at få flere unge i uddannelse og for at forebygge ungdomskriminalitet.

Parterne er på den baggrund enige om, at der i 2009 bør ske en styrkelse af indsatsen på følgende tre strategiske fokusområder:

1. Jobplan for indvandrere
2. Styrket indsats mod fattigdom og marginalisering
3. København som sikker by

Initiativerne i aftalen forudsætter, at Beskæftigelses- og Integrationsudvalgets budget i forbindelse med kommunens centrale budgetforhandlinger tilføres ca. 52 mio.kr. i 2009, heraf ca. 44 mio.kr. til budgettet for den efterspørgselsstyrede beskæftigelsesindsats. Tilvejebringes dette beløb ikke i forbindelse med budgetforhandlingerne, er parterne enige om, at prioriteringen af de enkelte elementer i aftalen skal genforhandles.

Overordnet prioritering i udvalget:

I budgetforslaget er der i forhold til forrige år foretaget følgende prioriteringer:

Omprioriteringer (2009 p/l)	1.000 kr.
Driftsrammen	
Beskæftigelses- og Integrationsaftalen 2009	6.900
Integrationsindtægtpuljen	-1.900
Fra udvikling til drift af beskæftigelsesaftalen 2007 og 2008	-5.000
Driftsrammen ialt	0
Efterspørgselsstyret indsats	
Beskæftigelses- og Integrationsaftalen 2009	30.000
Omlægning fra købsbudget	-20.000
Efterspørgselstilpasning på beskæftigelsesindsatsen	-10.000
Efterspørgselsstyret indsats i alt	0
I alt	0

<Her kan forvaltningen beskrive eventuelle bemærkninger til de valgte prioriteringer>

Udvalget har følgende udgifter:

<I tabellen indsætter forvaltningerne deres udgifter i perioden 2008-2012. Udgifterne opgøres i løbende priser>

	2008	2009	2010	2011	2012
--	------	------	------	------	------

**UDVALGSAFSNIT – BUDGETFORSLAG 2009
BESKÆFTIGELSE- OG INTEGRATIONSUDVALGET**

Serviceudgifter	659.131	669.747	691.500	703.088	727.696
- heraf Rammebelagt drift	659.131	669.747	691.500	703.088	727.696
- heraf Efterspørgselsstyret service	0	0	0	0	0
Anlæg	0	0	0	0	0
Efterspørgselsstyrede overførsler	2.428.872	2.819.174	2.892.529	2.963.188	3.049.120
I alt	3.088.816	3.488.921	3.584.028	3.666.276	3.776.816

Personalesituationen i forvaltningen:

Da forvaltningen er etableret pr. 1. januar 2006, kan der ikke opgøres personaletal for 2003-2005

	2005	2006	2007
Antal årsværk	-	1.343	1.389
Kønfordeling m/k	-	433/910	427/962
Gennemsnitligt sygefravær (dage pr. ansat)	-	22,2	18,9

	2005	2006	2007
Medarbejdere med anden etnisk baggrund end dansk	-	-	9,1 %

Grønne budgetmål:

Borgerrepræsentationen godkendte indførelse af grønne budgetter i Københavns Kommune den 28. april 2005 (BR 236/05). Formålet med de grønne budgetter er at sikre, at de enkelte forvaltninger årligt får fastlagt mål, som tilsammen sikrer, at kommunens fælles mål nås. I forbindelse med budget 2009 er det fjerde år, der skal fastlægges grønne budgetmål. I de tre foregående år har de grønne budgetmål været fastsat inden for miljøindsatsområderne: Miljøcertificering og økologi.

Hvilke miljøindsatsområder, der vælges for det pågældende budgetår, besluttes af Borgerrepræsentationen efter indstilling fra Teknik- og Miljøudvalget. På Borgerrepræsentationens møde den 23. februar 2006 (BR 129/06) blev det tiltrådt at fastholde økologi og miljø som de to indsatsområder, der skal opstilles mål for i budget 2007. Teknik- og Miljøudvalget anbefalede, at kommunen fastholder økologi og miljøcertificering som de prioriterede miljøindsatsområder i 2008 (TMU 919/06)

Mål 2009	Resultatkra v 2009	Resultatkra v 2008	Resultat 2007
<i>Udvalget vil fastholde målet om, at der serveres mad i forvaltningens køkkener og kantiner der er 75%økologisk. Forvaltningen har 10 køkkener og kantiner.</i>	75 % økologi	75% Økologi	X% økologi
Udvalget har 11 enheder, der alle forventes miljøcertificeret med udgangen af 2008. Målet for 2009 er at fastholde disse miljøcertificeringer og bruge disse som afsæt for arbejdet med reduktion af udledningen af CO ₂	Alle	Alle	
I relation til arbejdet med miljøledelse er reduktion af forvaltningens forbrug af el og papir særlige indsatser. Det forventes at forvaltningens systematiske arbejde med miljøpåvirkninger vil reducere energiforbruget tilstrækkeligt til at reducere forvaltningen CO ₂ udslip med 2% i ft 2008.	2%	-	-

UDVALGSAFSNIT – BUDGETFORSLAG 2009
BESKÆFTIGELSES- OG INTEGRATIONSUDVALGET

Mål 2009	Resultatkra v 2009	Resultatkra v 2008	Resultat 2007
Forvaltningen gennemfører i samarbejde med el-sparefonden et forsøg i centralforvaltningen omkring en adfærds-kampagne for reduceret el-forbrug. Kampagne udbredes til de resterende enheder.	1	-	-

UDVALGSAFSNIT – BUDGETFORSLAG 2009

BESKÆFTIGELSES- OG INTEGRATIONSUDVALGET

Beskæftigelses- og Integrationsudvalgets bevillinger:

- **Beskæftigelsesindsats, serviceudgifter**
 - Ydelse: Kontaktforløb
 - Ydelse: Sygedagpengeopfølgning
 - Ydelse: Indsats for personer på ledighedsydelse og fleksjob
 - Ydelse: Ydelsesadministration
- **Administration**
 - Ydelse: Tværgående administration
- **Indsatsområder, efterspørgselsstyret indsats**
 - Ydelse: Beskæftigelsestilbud
 - Introduktionsprogrammer og sprogundervisning til EU/EØS- borgere
- **Efterspørgselsstyrede overførsler, forsørgelsesydelse**
 - Ydelse: Kontanthjælp
 - Ydelse: Fleksjob, ledighedsydelse og seniorjob
 - Ydelse: Sygedagpenge

**YDELSESKATALOG – BUDGETFORSLAG 2009
BESKÆFTIGELSE- OG INTEGRATIONSUDVALGET**

I 2009 har Beskæftigelses- og Integrationsforvaltningen en samlede bevilling på ca. 3.489 mill. kroner. Ydelseskatalog 2009 består af 10 ydelser med en ramme på 3.422 mill. kroner, svarende til 99,4 pct. af hele bevillingsrammen. I ydelseskataloget er følgende poster undladt: løntilskud til dagpengemodtagere på 55 mill. kr., puljer til integrationsaktiviteter på 34 mill. kr., repatriering på 0,1 mill. kr. samt integrationsindtægter –grund og resultattilskud på -68,2 mill. kr.. Alle beløb er i 2009 pl.

BEVILLINGSOVERSIGT

Bevilling	Nettoudgifter					Personaletal (årsværk)	
	2008 1.000 kr.	2009 1.000 kr.	2010 1.000 kr.	2011 1.000 kr.	2012 1.000 kr.	2009	2008
Alle beløb opgives i løbende priser							
Rammebelagt drift							
Beskæftigelsesindsatsen	471.663	479.059	485.951	502.960	520.563	1.900	1.805
Integrationsaktiviteter	43.717	32.053	42.311	31.178	32.269	-	209
Administration	143.751	158.635	163.238	168.951	174.864	167	167
Rammebelagt drift i alt	659.131	669.747	691.500	703.088	727.696	2.067	2.181
- heraf serviceudgifter	659.131	669.747	691.500	703.088	727.696		
Anlæg							
Administration	812	0	0	0	0		
Anlæg i alt	812	0	0	0	0	-	-
Efterspørgselsstyrede overførsler							
Efterspørgselsstyrede overførsler	2.428.872	2.413.406	2.475.475	2.561.278	2.635.555	423	536
Efterspørgselsstyrede indsats	0	405.768	417.054	401.910	413.565	423	536
Efterspørgselsstyrede overførsler i alt	2.428.872	2.819.174	2.892.529	2.963.188	3.049.120		
Finansposter	0	0	0	0	0		
Finansposter i alt	0	0	0	0	0		
Budget i alt	3.088.816	3.488.921	3.584.028	3.666.276	3.776.816	2.490	2.717

**YDELSESKATALOG – BUDGETFORSLAG 2009
BESKÆFTIGELSE- OG INTEGRATIONSUDVALGET**

Serviceparametre

Mål 2008	Resultatkrav 2009	Resultatkrav 2008	Resultat 2007
FOKUS: Arbejdskraftreserven Antallet af ledige i arbejdskraftreserven skal i 2008 nedbringes med mindst 15 pct.	15 pct.	15 pct.	Mål først fra 2008
FOKUS: Ungeindsatsen Antallet af unge under 30 år, der modtager kontanthjælp, starthjælp, introduktionsydelse eller dagpenge, skal nedbringes med mindst 15 pct. i forhold til året før	15 pct.	15 pct.	Mål først fra 2008
FOKUS: Modvirke mangel på arbejdskraft: Jobcenter København skal som minimum bruge de midler, som beskæftigelsesregionen har meldt ud til jobcentret, herunder bl.a. til iværksættelse af særligt tilrettelagte flaskehalsforløb	100 pct.	100 pct.	Mål først fra 2008
For at modvirke mangel på arbejdskraft vil jobcenter København iværksætte 200 voksenlærlinge-forløb med ledige kontanthjælps- og dagpengemodtagere	200 voksenlærlinge-forløb	200 voksenlærlinge-forløb	Mål først fra 2008
FOKUS: Virksomhedsindsatsen Ordre på jobnet må ikke ligge mere end 14 dage inden opfølgning herpå	Max 14 dage	Max 14 dage	Mål først fra 2008
5 pct. flere virksomheder skal lægge deres job på jobnet	5 pct.	5 pct.	Mål først fra 2008

Skal opdateres sammen
med beskæftigelsesplan

**YDELSESKATALOG – BUDGETFORSLAG 2009
BESKÆFTIGELSE- OG INTEGRATIONSUDVALGET**

BEVILLING: Beskæftigelsesindsats, Serviceudgifter

Funktion og dranst	Budgetforslag 2009			VB2008	R2007
	Udgifter i 1.000 kr.	Indtægter i 1.000 kr.	Netto i 1.000 kr.	Netto i 1.000 kr.	Netto i 1.000 kr.
Alle beløb er opgjort i 2009 pris- og lønniveau.					
Rammebelagte områder, drift					
0.25.12.1 Erhvervsejendomme	0	0	0	1.732	0
5.68.93.1 Jobcentre	0	0	0	-43	0
5.68.95.1 Løntilskud dagpenge	286.373	1.300	285.073	288.917	76.209
5.68.95.2 Løntilskud dagpenge refusion	0	230.042	-230.042	-232.722	-49.996
6.45.50.1 Administrationsbygninger	37.218	0	37.218	31.058	41.602
6.45.51.1 Sekretariat og forvaltninger	131.473	0	131.473	151.366	102.252
6.45.53.1 Administration, jobcentre	255.336	0	255.336	231.355	256.524
Bevilling i alt	710.400	231.341	479.059	471.663	426.592

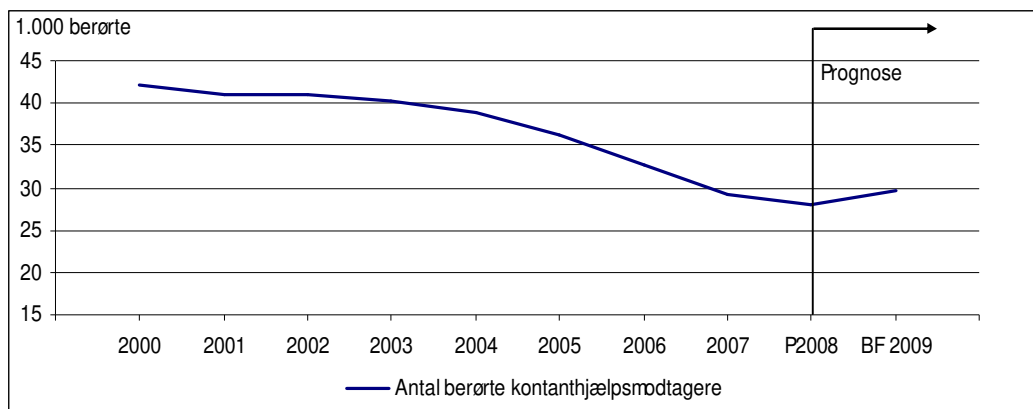
YDELSE: KONTAKTFORLØB

YDELSENS INDHOLD

Ydelsen omfatter den indsats til ledige borgere, der foregår i Jobcenter København. Det er blandt andet det lovpligtige kontaktføreløb, der afholdes hver 3. måned med alle ledige kontanthjælpsmodtagere (uanset matchkategori) og revalidender med henblik på at tilrettelægge den indsats, borgeren har brug for, for at komme ud i job på ordinære vilkår og dermed opnå selvforsørgelse. Derudover indeholder ydelsen også den virksomhedsrettede indsats og formidling, der udføres på Jobcentrene i form af hhv. virksomhedsbesøg m.v. og formidling til virksomhedsplaceringer.

Målgruppen for ydelsen er antallet af berørte kontanthjælpsmodtagere og revalidender, dvs. de borgere der kommer ind ad døren i Jobcentret og som skal have en indsats og eventuelt visiteres til et beskæftigelsestilbud. Kommunen har en række forpligtigelser ifølge loven over for alle modtagerne, hvilket betyder, at mængden er en betydelig udgiftsfaktor.

Figur 2: Antal berørte kontanthjælpsmodtagere og revalidender i København



Anm.: 2008 er forventet tal og 2009 er budgetforslag 2008.

Kilde: Targit, ledelsesinformation.

Der er ca. 29.529 personer i et kontanthjælps- eller revalideringsforløb i løbet af året. Særligt tilgangen til målgruppen er afgørende for udviklingen. I 2008 forventes en fortsat nedgang i antallet af berørte modtagere til ca. 28.000, mens i 2009 forventes en stigning i antallet af berørte kontanthjælpsmodtagere til ca. 29.529 personer.

YDELSESKATALOG – BUDGETFORSLAG 2009

BESKÆFTIGELSE- OG INTEGRATIONSUDVALGET

Forudsætningen bag antagelsen om stigende antal kontanthjælpsmodtagere i 2009 er en konjunkturvending, hvor den gunstige udvikling på arbejdsmarkedet med vækst i beskæftigelsen afløses af en nedgang i beskæftigelsen og en stigning i ledigheden.

Ydelsen skal ses i tæt sammenhæng med selve beskæftigelsestilbudene, som udføres af de tre kommunale beskæftigelsescentre, Center for Job og Formidling og de eksterne leverandører.

Udgifterne til ydelsen er anført på følgende funktioner:

6.45.50 Administrationsbygninger (60,7 pct.)

6.45.53 Administration Jobcentre (74,8 pct.)

ØKONOMI

Pris

Prisen beregnes med udgangspunkt i budget 2008. Der anvendes en gennemsnitlig udgift pr. berørt kontanthjælpsmodtager/revalidend. Prisen dækker alle de opgaver, der udføres i Jobcentrene, dvs. kontaktføreløbssamtaler med jobplaner, CV-registrering, AF-tilmelding m.v., visitering til beskæftigelsestilbud, virksomhedsformidling, virksomhedssøgende arbejde samt alle de tværgående personale-administrative opgaver.

Enhedspris, kontaktføreløb (pl-2009)

Nettopriser (kr.)	VB2008	B2009
Kontaktføreløb og formidling	6.619	7.238

Beskæftigelses- og Integrationsforvaltningen har som følge af Velfærdsreformen fået tilført ca. 27 mio. kr. i 2009 fra Beskæftigelsesministeriet til ansættelse af jobkonsulenter. Midlerne er øremærkede og skal tilbagebetales, hvis de ikke anvendes til jobkonsulenter (midlerne påvirker ikke enhedsprisen, da udgiften modsvares af et tilskud, og har derfor en nettoeffekt på nul kroner).

Mængde/antal

Målgruppen for ydelsen udgøres af alle berørte kontanthjælpsmodtagere og revalidender i Københavns Kommune. Kommunen har en lang række af forpligtigelser overfor målgruppen givet via lovgivningen. Alle kontanthjælpsmodtagere skal blandt andet have et kontaktføreløb hver 3. måned og dermed er antallet af kontanthjælpsmodtagere udtryk for efterspørgslen, og bruges derfor som mængde på ydelsesområdet.

Der anvendes antallet af berørte personer i beregningen af budgettet, da beskæftigelsesorganisationen skal være gearret til at håndtere alle kontanthjælpsmodtagere og revalidender. Eksempelvis afspejles byrden af kontaktføreløb reelt ved antallet af personer, der skal afholdes samtaler med og ikke antallet af helårspersoner.

Antal modtagere

Mængde, berørte	VB2008	BF2009
Antal kontanthjælpsmodtagere og revalidender	31.140	29.529

Prioritering

I forbindelse med Beskæftigelses- og Integrationsaftalen for 2009 forventes omprioriteret midler til en øget indsats for at få indvandrere i beskæftigelse, denne indsats finansieres delvis ved en omprioritering af midlerne udmøntet i Beskæftigelses- og Integrationsaftalerne for 2007 og 2008.

Kontaktføreløb

Enhedspris i vedtaget budget 2008 (2009 pl)	6.619
Lovændringer velfærdsreform mm	139
Bortfald af statstilskud til ny chance	186

YDELSESKATALOG – BUDGETFORSLAG 2009
BESKÆFTIGELSE- OG INTEGRATIONSUDVALGET

Beskæftigelses- og Integrationsaftale	67
Korrektion af enhedspriser til nyt aktivitetsniveau	230
Enhedspris budgetforslag 2009	7.238

SUPPLERENDE OPLYSNINGER

6-by nøgletal:

Ingen

Brugertilfredshed:

Ingen

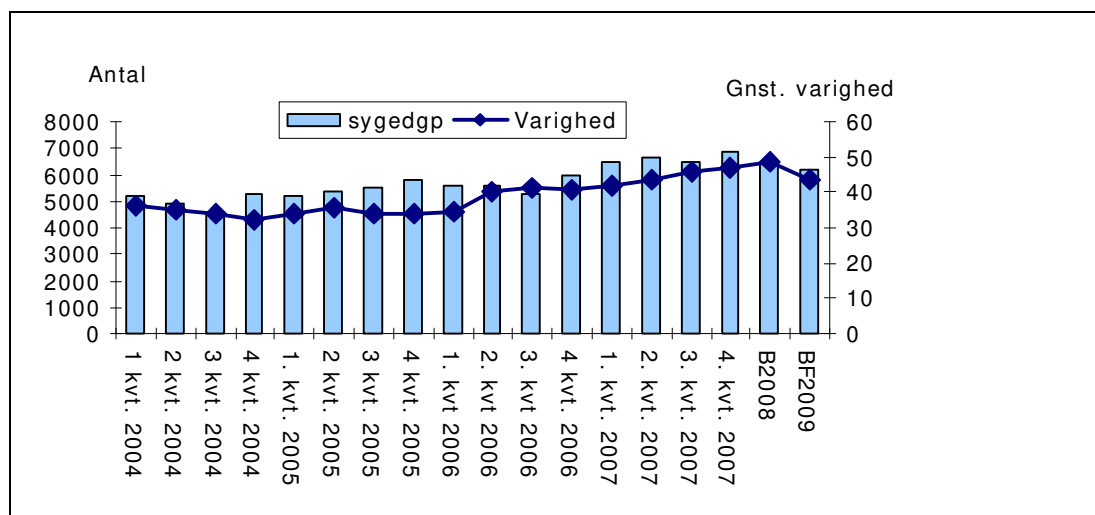
YDELSE: SYGEDAGPENGEOPFØLGNING

YDELSENS INDHOLD

Ydelsen omfatter opfølgning på sygeforløb for sygedagpengemodtagere med henblik på at bringe borgeren tilbage på arbejdsmarkedet.

En væsentlig udgiftsdrivende faktor er antallet af sygedagpengemodtagere. Antallet er knyttet til den beskæftigelsesmæssige udvikling på arbejdsmarkedet.

Figur 3: Antal løbende sygedagpengesager og gennemsnitlig sagsvarighed



Kilde: BIF-LIS

Udgifterne til ydelsen er anført på følgende funktioner:

6.45.50 Administrationsbygninger (10,4 pct.)

6.45.53 Administration jobcentre. (25,2 pct.)

ØKONOMI

Pris

Prisen beregnes med udgangspunkt i vedtaget budget 2008, og omfatter alle aktiviteter i sygedagpengeopfølgningen, dvs. opfølgningssamtale, jobplaner, ressourceprofil m.v. Der anvendes en gennemsnitlig udgift pr. berørt sygedagpengemodtager.

Enhedspris, sygedagpengeopfølgning (pl-2009)

	VB2008	B2009
Opfølgning	4.117	4.238

Mængde/antal

Målgruppen for ydelsen er berørte sygedagpengemodtagere, der har en sagsvarighed over 4 uger i Københavns Kommune, idet kommunen har opfølgningsforpligtigelse for denne målgruppe.

YDELSESKATALOG – BUDGETFORSLAG 2009

BESKÆFTIGELSE- OG INTEGRATIONSUDVALGET

Det skal dog bemærkes, at der anvendes antallet af helårspersoner i beregningen af forsørgelsesudgifterne på efterspørgselsstyrede overførsler.

Antal modtagere

Mængde, berørte	VB2008	VB2009
Antal berørte sygedagpengemodtagere over 4 uger.	16.425	16.075

Prioritering

I led i budgetaftale 2008, er der blevet afsat 9 mio. kr. både i 2008 og i 2009 for en mere indsats for at nedbringe sygedagpengesager med en varighed over 52 uger. Hvor Beskæftigelses og Integrationsudvalget forpligter sig til at:

- § at nedbringe antallet af helårssager over 52 uger, så den er i 2008 er 120 færre sager end i 4. kvartal 2007.
- § at nedbringe antallet af helårssager over 52 uger, så der i 2009 er 760 færre helårssager end i 2008 og dermed 880 færre end i 4. kvartal 2007.

Sygedagpengemodtagere

Enhedspris i vedtaget budget 2008 (2009 pl)	4.117
Korrektion af enhedspriser til nyt aktivitetsniveau	121
I alt ny enhedspris i budget 2009	4.238

SUPPLERENDE OPLYSNINGER

6-by nøgletal:

Tabel 1: Sygedagpenge; Overlevelseskurve med tilbagefald til alle ydelser

2. kvartal. 2006 til 1. kvartal. 2007						
Overlevelseskurve m. tilbagefald til alle ydelser						
	4 uger	8 uger	13 uger	17 uger	21 uger	26 uger
<i>Københavns Kommune</i>	48,3	41,8	39,2	37,0	35,1	34,0
<i>Kommuner samme rammevilkår</i>	50,6	44,7	42,5	40,7	39,0	38,3
<i>Hele Landet</i>	47,5	41,1	38,8	36,8	35,0	34,3
<i>6- byerne ekskl. København</i>	51,5	45,8	43,4	41,6	39,9	39,0

Kilde: .bbindsats.dk

YDELSE: INDSATS FOR PERSONER PÅ LEDIGHEDSYDELSE OG FLEKSJOB

YDELSENS INDHOLD

Fleksjob er job med løntilskud, der ydes til ledige borgere med varige begrænsninger i arbejdsevnen. Brugen af fleksjob er med til at fastholde og integrere borgere på arbejdsmarkedet, og der har været en øget anvendelse af fleksjob siden ordningens indførelse i 1998

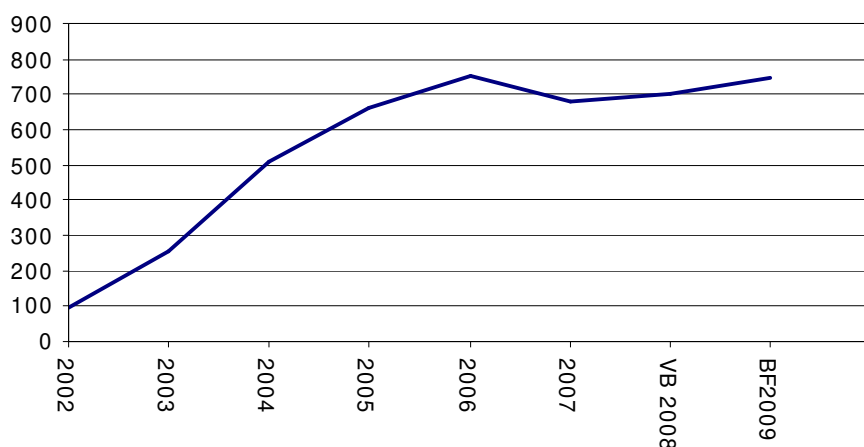
Ydelsen indeholder en fastholdelsesindsats for borgere i beskæftigelse, som er i risiko for udstødning fra arbejdsmarkedet, og som visiteres til fleksjob og borgere med nedsat arbejdsevne, som skal integreres på arbejdsmarkedet.

Ydelsen indeholder visitation, formidling og oprettelse af fleksjob, efterfølgende opfølgning, når borgeren er i fleksjobbet, administration vedrørende løntilskuddet til virksomhederne samt udbetaling af ledighedsydelse, der gives til borgere, der er visiteret til fleksjob, men som endnu afventer jobbet.

Indsatsen udføres på Center for Job på Særlige Vilkår.

Figur 4: Udvikling i ledighedsydelse i København

Helårspersoner



Kilde: BIF-LIS og egne beregninger

Når modtageren af ledighedsydelse kommer i fleksjob, modtager kommunen en statslig refusion på 65 pct. af tilskuddet til arbejdsgiveren, mens den statslige refusion til ledighedsydelsesmodtagere er på 35 pct.

Med ny lovgivning på området pr. 1. juli 2006 fik kommunen et yderligere økonomisk incitament til at mindske varigheden af ledighedsydelsesforløb, idet den statslige refusion på 35 pct. mistes, hvis den fleksjobvisiterede går på ledighedsydelse i 18 ud af 24 måneder. (startdato 1. januar 2008) Derudover fratages kommunen statsrefusionen i 3 år, hvis dokumentationsgrundlaget mangler. (startdato 1. juli 2006)

På baggrund af dette har kommunen derfor en økonomisk interesse at få borgeren videre i fleksjob og mindske antallet på ledighedsydelse. En eventuel omstrukturering af fleksjobområdet vil sammen med en mere effektiv sagsbehandling og en udvidet opfølgingspraksis fremover sikre et kvalificeret dokumentationsgrundlag, så kun borgere med en reel begrænsning i arbejdsevnen visiteres til fleksjob.

YDELSESKATALOG – BUDGETFORSLAG 2009

BESKÆFTIGELSE- OG INTEGRATIONSUDVALGET

Udgifterne til ydelsen er anført på følgende funktion:

6.45.50 Administrationsbygninger (2,8 pct.)

6.45.51 Sekretariat og forvaltning (12,1 pct.)

ØKONOMI

Pris

Enhedsprisen er beregnet på baggrund af budget 2008, og angiver prisen for et samlet forløb – dvs. formidlingen, administration af løntilskuddet for virksomheden og opfølgningen.

Enhedspris, fleksjob (pl-2009)

Pris	VB2008	BF2009
Samlet forløb	4.050	4.020

Mængde/antal

Målgruppen for ydelsen er borgere med varige begrænsninger i arbejdsevnen, som er i fare for udstødning fra arbejdsmarkedet eller borgere som skal integreres på arbejdsmarkedet. Mængden udgøres af et forventet antal personer i fleksjob og modtagere af ledighedsydelse. Borgere, som modtager ledighedsydelse, er visiteret til og afventer et fleksjob eller er ledig og mellem to fleksjob.

Antal

Mængde, berørte	VB2008	BF2009
Fleksjob og ledighedsydelse	4.182	4.225

Prioritering

I en række tilfælde er personer antageligt blevet tilkendt fleksjob på et utilstrækkeligt dokumentationsgrundlag. Fremover skal indsatsen på området sikre en mere kvalificeret visitation, så alle muligheder for revalidering, aktivering og øvrige foranstaltninger med henblik på beskæftigelse på normale vilkår er udtømte, før visitationen foretages - med mindre afprøvning er åbenbart formålsløst.

Navnlig i sager, hvor borgeren arbejdsfastholdes i et fleksjob, er der behov for at udvikle arbejdsgange, der sikrer det nødvendige dokumentationsgrundlag. Det bør være undtagelsen, at en borger visiteres til fleksjob direkte fra en arbejdssituation, idet visitationen sker på baggrund af en varig nedsat arbejdsevne, som typisk tilkendes efter tilbagevendende sygeperioder.

I forbindelse med reformen af fleksjobs område fik kommunen dut kompensation igennem staten, en del af denne kompensation var kun midlertidigt og i 2009 bortfalder denne del af kompensationen, derfor fremkommer en reduktion af enhedsprisen. Den bortfaldne dut-kompensation vedrørte startomkostninger vedrørende brug af eksterne leverandrer.

Enhedspris i vedtaget budget 2008 (2009 pl.)	4.050
Lovændringer fleksjob	-396
Korrektion af enhedspriser til nyt aktivitetsniveau	366
I alt ny enhedspris i budget 2009	4.020

YDELSESKATALOG – BUDGETFORSLAG 2009
BESKÆFTIGELSE- OG INTEGRATIONSUDVALGET

SUPPLERENDE OPLYSNINGER

6-by nøgletal:

Tabel 2: Gennemsnitligt antal modtagere fordelt på ydelsesform, pr. 10.000 18 – 60 årige

	København			Århus	Odense	Aalborg	Esbjerg	Randers
	2006	2007	2008					
Ledighedsydelse	20	22	23	34	33	18	38	39
Fleksjob	63	74	71	179	188	164	195	233

Kilde: 6-by nøgletal budget 2007, bilagstabeller (beregnet ud fra bilagstabel 57), regnskab 2006 og budgetforslag 2008

Brugertilfredshed:

Ingen

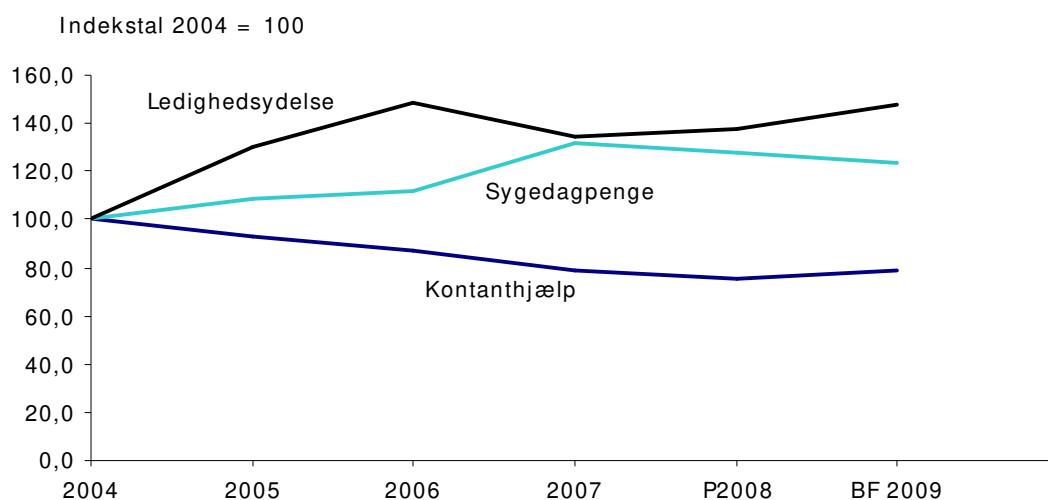
YDELSE: YDELSESADMINISTRATION

YDELSENS INDHOLD

Ydelsen omfatter administration af alle forsørgelsesydelse til alle ledige kontanthjælpsmodtagere, revalidender, sygedagpengemodtagere og personer på ledighedsydelse – herunder også sanktionering, barselsperioder, særlig støtte m.v.

Den primære faktor for udgiftsniveauet er antallet af borgere på forsørgelsesydelse.

Figur 5: Udviklingen i kontanthjælp/revalidering, sygedagpengemodtagere og ledighedsydelse 2004 – BF 2009



Kilde: BIF-LIS, plus egne beregninger

Udgifterne til ydelsen er anført på følgende funktioner:

6.45.50 Administrationsbygninger (26,1 pct.)

6.45.51 Sekretariat og forvaltning (87,9 pct.)

ØKONOMI

Pris

Prisen beregnes med udgangspunkt i vedtaget budget 2008, og omfatter alle aktiviteter i ydelsesadministrationen, dvs. registrering, udbetaling, sanktionering, rådigheds-opfølgning, sagsførelse m.v. Der anvendes en gennemsnitlig udgift pr. berørt. Der skelnes mellem ydelsesadministration til kontanthjælp, ledighedsydelse m.v. og ydelsesadministration af syge- og barseldagpenge.

Enhedspris, ydelsesadministration (pl-2009)

Pris	VB2008	BF2009
Kontanthjælp og ledighedsydelse m.v.	2.857	3.024
Syge- og barseldagpenge m.v.	862	871

Mængde/antal

Målgruppen for ydelsen udgøres af alle berørte kontanthjælpsmodtagere, revalidender og sygedagpengemodtagere uanset varighed i Københavns Kommune. Antallet af berørte modtagere er et udtryk for efterspørgslen, og bruges derfor som mængde på ydelsesområdet.

YDELSESKATALOG – BUDGETFORSLAG 2009

BESKÆFTIGELSE- OG INTEGRATIONSUDVALGET

Det skal dog bemærkes, at der anvendes antallet af helårspersoner i beregningen af forsørgelsesudgifterne på efterspørgselsstyrede overførsler.

Antal modtagere

Mængde, berørte	VB2008	BF2009
Antal kontanthjælpsmodtagere og revalidender	31.140	29.529
Antal sygedagpengemodtagere	41.588	41.238

Prioritering

I forhold til vedtaget budget 2008 er der i 2009 et forventet fald i antallet af berørte kontanthjælpsmodtagere med ca. 2.300 personer.

Pga. vanskeligheder med at opgøre antallet af berørte sygedagpengemodtagere, er der antaget at faldet på 350 berørte alene er forventet afgang af lange sager i 2008.

Ydelsesadministration

	Kontanthjælp m.v.	Sygedagpenge m.v.
Enhedspris i vedtaget budget 2008 (2009 pl)	2.857	862
Korrektion af enhedspriser til nyt aktivitetsniveau	167	9
I alt ny enhedspris i budget 2009	3.024	871

SUPPLERED E OPLYSNINGER

6-by nøgletal:

Ingen

Brugertilfredshed:

Ingen

YDELSESKATALOG – BUDGETFORSLAG 2009
BESKÆFTIGELSE- OG INTEGRATIONSUDVALGET

BEVILLING: Administration

Funktion og dranst	Budgetforslag 2009			VB 2008	R 2007
	Udgifter i 1.000 kr	Indtægter i 1.000 kr	Netto i 1.000 kr	Netto i 1.000 kr.	Netto i 1.000 kr.
Alle beløb er opgjort i 2009 pris- og lønniveau.					
Rammebelagte områder, drift					
06.42.41.1 Kommunalbestyrelse	281	0	281	284	630
06.45.50.1 Administrationsbygninger	5.750	0	5.750	3.173	8.413
06.45.51.1 Sekretariat og forvaltninger	152.603	0	152.603	153.504	164.198
06.45.51.3 Sekretariat og forvaltninger, anlæg	0	0	0	0	0
Bevilling i alt	158.635	0	158.635	156.962	173.241

YDELSE: TVÆRGÅENDE ADMINISTRATION

YDELSENS INDHOLD

Ydelsen tværgående administration omfatter alle tværgående opgaver, det vil sige servicering af Beskæftigelses- og Integrationsudvalget, direktionsbetjening, kompetenceudvikling, koordinering, økonomistyring m.v. Ydelsen er fordelt på 3 hovedkategorier:

- Politisk betjening
- Organisations- og IT-udvikling
- Driftsaktivitet

Opdelingen er meget skematisk og det er vanskeligt at tematisere alle de opgaver der er i centralforvaltningen i kategorierne. Der er derfor lavet en meget skønsmæssig fordeling af ressourcerne i centralforvaltningen på de tre opgaver.

Beskæftigelses- og Integrationsforvaltningen yder politisk betjening for Beskæftigelses- og Integrationsudvalget. Det omfatter blandt andet udarbejdelse af indstillinger, presse, borgmesterbetjening m.v.

Organisations- og IT-udvikling er aktiviteter, der understøtter opgavevaretagelsen i forvaltningen og sigter blandt andet på at optimere processer/sagsgange med henblik på at yde den bedste service for borgerne.

Den driftsbaserede aktivitet indeholder blandt andet personaleadministration, økonomistyring, kontrolfunktioner, intern service, faglig koordinering, arbejde i forhold til planlægningsgrundlag og udarbejdelse af strategier m.v. Opgaver der alle understøtter aktiviteter i forvaltningen. Desuden indeholder driften puljer til arbejdsskader, fleksjob, lønstyring, IT-budget til finansiering af serviceaftale m.v.

Centralforvaltningen skal medvirke til at realisere forvaltningens mål via:

Professionel betjening af borgmester og politiske udvalg

- BIF sikrer forberedelse af dagsordener, beslutningsoplæg og øvrig betjening af udvalg og borgmester, der sætter det politiske niveau i stand til at arbejde kvalificeret med beskæftigelses- og integrationspolitikken og få formidlet beslutninger og resultater til eksterne interessenter.
- BIF sikrer en koordineret kommunikation med eksterne interessenter og øvrige forvaltninger, så bl.a. Det lokale beskæftigelsesråd og Integrationsrådet bedst muligt kan bidrage til kvalificering af BIU's beslutninger.

YDELSESKATALOG – BUDGETFORSLAG 2009

BESKÆFTIGELSES- OG INTEGRATIONSUDVALGET

- BIF sikrer, gennemsigtighed og kontrol med forvaltningens udmøntning af de vedtagne budgetter, via løbende mål og resultatopfølgning præsenteret for BIU i form af et ledelsesinformationssystem. Der vil herudover være fokus på resultaterne af løbende kontrol og forvaltningsrevision.

Administrativ understøtning af lokale enheder

- BIF sikrer, at beslutninger truffet på det politiske niveau omsættes til administrativ bæredygtig praksis i forvaltningen.
- BIF sikrer, at alle borgere mødes med en korrekt og lettilgængelig borgerservice understøttet af ajourførte forretningsgange og løbende kompetenceudvikling blandt medarbejdere og ledere.
- BIF sikrer, at borgerservice og arbejdsgange understøttes af en effektiv IT-strategi, der bl.a. sikrer kommunikationen på tværs af enhederne i BIF, samt ift. AF, og som procesunderstøtter opfyldelsen af kravene i lovgivningen.

Sammenhængende strategisk planlægning

- BIF sikrer, at der løbende tilvejebringes relevante analyser og benchmarking vedrørende beskæftigelse og integration baseret på såvel interne som eksterne datakilder, herunder www.jobindsats.dk.
- BIF sikrer, at der gennemføres en målrettet og strategisk forankret metodeudvikling indenfor beskæftigelses- og integrationspolitikken via forsøgsaktiviteter og samarbejdsrelationer med andre kommuner, staten og private aktører m.fl.
- BIF sikrer, at den strategiske tænkning afspejles i den årlige beskæftigelsesplan og omsættes i praksis via udviklingsmål i kontraktstyringen af de enkelte forvaltningsenheder

Proaktiv personale og ledelsespolitik

- BIF sikrer, at medarbejdere og ledere på alle niveauer i organisationen, herunder HSU, inddrages i de operationelle beslutninger af betydning for arbejdsmiljøet
- BIF sikrer, udarbejdelsen og implementeringen af en fælles personalepolitik og et fælles ledelsesgrundlag for BIF.
- BIF sikrer, at relevante lærings- og efteruddannelsesaktiviteter stilles til rådighed for alle medarbejdere og ledere i BIF.

Udgifterne til ydelsen er anført på følgende funktioner:

6.42.41 Kommunalbestyrelse (100 pct.)

6.45.50 Administrationsbygninger (100 pct.)

6.45.51 Sekretariat og forvaltning (100 pct.)

ØKONOMI

Pris

Enhedspriserne tager udgangspunkt i budget 2008 og en vurdering af ressourceanvendelsen i centralforvaltningen på de tre hovedopgaver.

Da tværgående organisations- og IT-udvikling samt driftsaktiviteter relaterer sig til hele forvaltningen forholdes prisen til alle medarbejdere i beskæftigelses- og Integrationsforvaltningen.

YDELSESKATALOG – BUDGETFORSLAG 2009

BESKÆFTIGELSE- OG INTEGRATIONSUDVALGET

Enhedspriser, tværgående administration (pl-2009)

Pris, kr.	VB2008	B2009
Politisk betjening	49.273.679	49.273.679
Organisations- og IT-udvikling	16.662	17.544
Driftsbaseret aktivitet	57.350	61.133

Mængde/antal

Politisk betjening er målrettet Beskæftigelses- og Integrationsudvalget, og favner dermed reelt alle borgere i København. Mængden er derfor sat til 1.

Organisations- og IT-udvikling samt driftsbaseret aktivitet er reelt målrettet alle medarbejdere, og mængden udgøres derfor af alle medarbejdere i Beskæftigelses- og Integrationsforvaltningen.

Mængde, tværgående administration

	VB2008	B2009
Politisk betjening	1	1
Organisations- og IT-udvikling	1.449	1.390
Driftsbaseret aktivitet	1.449	1.390

I budget 2008 er indeholdt 70 jobkonsulenter, jf. Velfærdsreformen.

Prioritering

Tværgående administration (pl-2009)

	Politisk betjening, kr.	Organisation og IT, kr.	Drift, kr.
Enhedspris i vedtaget budget 2008	49.273.679	16.662	57.350
Husleje, rådhus, koncernservice		173	1.284
Korrektion i forhold til udbud		709	2.439
Enhedspris budget forslag 2009	49.273.679	17.544	61.133

SUPPLERENDE OPLYSNINGER

6-by nøgletal:

Ingen

Brugertilfredshed:

Ingen

**YDELSESKATALOG – BUDGETFORSLAG 2009
BESKÆFTIGELSE- OG INTEGRATIONSUDVALGET**

BEVILLING: Indsatsområder, efterspørgselsstyret indsats

Funktion og dranst	BUDGET FORSLAG 2009			VB 2008	R2007
	Udgifter i 1.000 kr	Indtægter i 1.000 kr	Netto i 1.000 kr	Netto i 1.000 kr.	Netto i 1.000 kr.
Alle beløb er opgjort i 2009 pris- og lønniveau.					
Rammebelagte områder, drift					
5.46.60.1 Introduktionsprogrammer	172.563	95.672	76.891	80.081	-33.628
5.46.60.2 Introduktionsprogrammer	0	72.528	-72.528	-68.553	0
5.46.65.1 Repatriering	417	0	417	417	973
5.46.65.2 Repatriering refusion	0	315	-315	-315	-367
5.57.80.1 Revalidering	111.634	0	111.634	174.377	64.122
5.68.98.1 Beskæftigelsesordninger	506.967	9.715	497.252	393.309	388.248
5.68.98.2 Beskæftigelsesordninger, refusion	0	207.584	-207.584	-212.952	-214.292
Bevilling i alt	791.993	385.813	405.768	366.364	205.056

YDELSE: BESKÆFTIGELSESTILBUD

YDELSENS INDHOLD

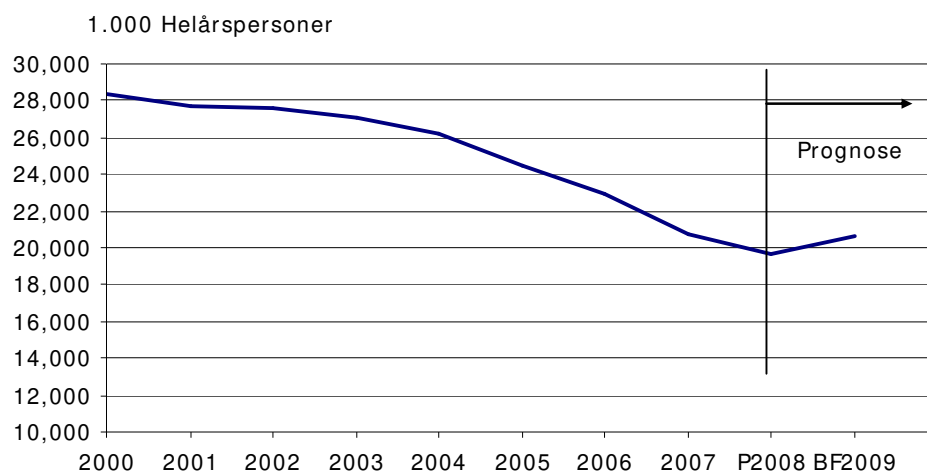
Ydelsen omfatter alle beskæftigelsestilbud for alle ledige kontanthjælpsmodtagere (uanset matchkategori), revalidender og sygedagpengemodtagere med henblik på at bringe borgeren ud i job på ordinære vilkår og dermed opnå selvforsørgelse. Aktiviteterne omfatter formidling af job, iværksættelse af tilbud og selve beskæftigelsestilbudet.

Strategien og fokuspunkterne for beskæftigelsesindsatsen er formuleret i Beskæftigelsesplanen, der vedtages sammen med det endelige budget i oktober. Budgettet skal således ses i en sammenhæng med Beskæftigelsesplanen. Der er derfor ikke formuleret resultatkrav til indsatsen i nærværende budgetforslag, da Beskæftigelsesplanens fokusområder spiller en afgørende rolle for de mål og resultatkrav der opstilles. Resultatkravene indarbejdes i det endelige budget inden vedtagelsen til oktober.

Målgruppen for ydelsen er hhv. antallet af kontanthjælpsmodtagere/revalidender og sygedagpengemodtagere, og da kommunen har en række forpligtelser ifølge loven for alle modtagere er mængden en betydelig udgiftsfaktor.

Figur 6: Antal kontanthjælpsmodtagere i København 2000 – BF 2009

YDELSESKATALOG – BUDGETFORSLAG 2009 BESKÆFTIGELSE- OG INTEGRATIONSUDVALGET



Anm.: 2008 er beregnet prognose og 2009 tal er budgetforslag.

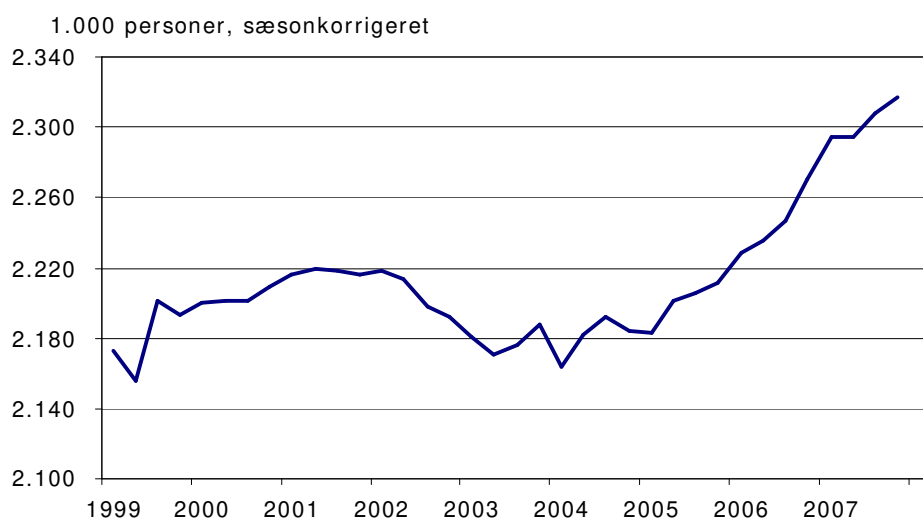
Kilde: BIF's ledelsesinformation og fremskrivningsrate fra finansministeriet

Figuren viser antallet af helårspersoner på kontanthjælp. Der er imidlertid væsentlig flere berørte antal kontanthjælpsmodtagere i løbet af et år. Der er ca. 29.529 personer i et kontanthjælpsforløb i løbet af året 2009. Særligt tilgangen til målgruppen er afgørende for udviklingen.

Antallet af kontanthjælpsmodtagere i København er faldet med 27 pct. fra 2000 til 2007. Forventningen til 2009 er på 20.610 helårsmødtagere.

Forudsætningen bag antagelsen om stigende antal kontanthjælpsmodtagere i 2009 er en konjunkturvending, hvor den gunstige udvikling på arbejdsmarkedet med vækst i beskæftigelsen afløses af en nedgang i beskæftigelsen og en stigning i ledigheden. Finansministeriets konjunkturvurderinger er lagt til grunde for den beregnede prognose.

Figur 7: Udvikling i beskæftigelsen, hele landet



Kilde: Danmarks Statistik

Statsrefusionen, som er en del af finansiering af beskæftigelsesordninger, er afhængig af antallet af kontanthjælpsmodtagere. Så når antal modtagere og dermed indtægterne falder, betyder det reelt et tilpasningskrav på indsatsen. Der er dog aftalt en reguleringsmekanisme på 75 pct.

YDELSESKATALOG – BUDGETFORSLAG 2009

BESKÆFTIGELSE- OG INTEGRATIONSUDVALGET

Sammensætningen af kontanthjælpsmodtagergruppen har ligeledes betydning for udgiftsniveauet, da flere kontanthjælpsmodtagere med problemer ud over ledighed (matchgruppe 4 – 5) oftest har behov for relativt dyrere tilbud, end ledige der er forholdsvis arbejdsmarkedsparate og kan tilbydes en billigere virksomhedsplacering uden forudgående opkvalificering.

Varigheden af tilbuddet er også afgørende for den faktiske pris for forløbet. I lovgivningen er anført, at et beskæftigelsestilbud skal være 25 timer om ugen, hvis der skal udløses 65 pct. statsrefusion til forsørgelsesydelsen.

Udgifterne til ydelsen er anført på følgende funktioner:

5.57.80 Revalidering (100 pct.)

5.68.98 Beskæftigelsesordninger, (100 pct.)

ØKONOMI

Pris

Et beskæftigelsestilbud består af enten opkvalificering, uddannelse, vejledning el. lign. og/eller en formidling til en virksomhed ved løntilskudsansættelse eller praktikforløb. Indsatsen udføres af de tre kommunale Beskæftigelsescentre, Center for Job og Formidling og de eksterne leverandører, som Københavns Kommune har indgået rammeaftale med. Desuden samarbejdes og købes tilbud på en lang række af uddannelsesinstitutionerne i byen.

Der ydes statsrefusion til beskæftigelsesordningen/revalideringsindsatsen og der beregnes derfor en bruttopris og en nettopris, hvor sidstnævnte er inkl. den statsrefusion kommunen forventes at kunne hjemtage til finansiering af indsatsen.

Prisen beregnes med udgangspunkt i vedtaget budget 2007. Der anvendes en gennemsnitlig bruttoudgift til beskæftigelsesforløb pr. berørt kontanthjælpsmodtager/revalidend/sygedagpengemodtager. For at få nettoprisen fratrækkes den statslige refusion.

Enhedspris, beskæftigelsesforløb (pl-2009)

Nettopriser	VB2008		BF2009	
	Brutto	Netto	Brutto	Netto
Tilbud til kontanthjælps-modtagere og revalidender	16.122	10.617	19.895	12.774
Tilbud til sygedagpenge-modtagere	2.361	1.467	2.412	1.499

De stigende enhedspriser skyldes generelt lovændringer. De væsentligste lovændringer er:

- Betaling for revalidender i ordinær uddannelse.
- 'Velfærdsreformen',
- Finansieringsreformen på integrationsområdet, der fjernede timetilskuddet til danskundervisning
- Ændring af refusion til indsats for sygedagpengemodtagere,
- 'En ny chance til alle'.

Mængde/antal

Målgruppen for ydelsen udgøres af alle kontanthjælpsmodtagere/revalidender hhv. sygedagpengemodtagere i Københavns Kommune. Der anvendes antallet af berørte personer i beregningen af budgettet. Det skal dog bemærkes, at der anvendes antallet af helårspersoner i beregningen af forsørgelsesudgifterne på efterspørgselsstyrede overførsler.

Antal modtagere

Mængde, berørte	VB2008	BF2009
-----------------	--------	--------

YDELSESKATALOG – BUDGETFORSLAG 2009

BESKÆFTIGELSE- OG INTEGRATIONSUDVALGET

Antal kontanthjælpsmodtagere og revalidender	31.140	29.529
Antal sygedagpengemodtagere med sagsvarighed over 4 uger	16.425	16.075

Prioritering

Borgerrepræsentationen har med vedtagelsen af Københavns Kommunes Integrationspolitik i juni 2006 sat en række ambitiøse mål for integrationsindsatsen i kommunen.

På beskæftigelsesområdet er målet i integrationspolitikken, at beskæftigelsesfrekvensen for indvandrere og efterkommere i Københavns Kommune skal øges til 64 procent i 2010. Det svarer til, at beskæftigelsen blandt indvandrere og efterkommere i kommunen skal øges med ca. 2.000 ekstra personer årligt frem til 2010. Ikke mindst indvandrerkvinderne har et stort beskæftigelsesmæssigt efterslæb.

Det er et meget ambitiøst mål. Hvis målet skal nås, kræver det en ekstraordinær og målrettet indsats.

Beskæftigelses- og Integrationsaftalen er et vigtigt led for at opnå disse mål, aftalen indeholder en styrkelse af indsatsen på følgende tre strategiske fokusområder

Tema 1: Jobplan - Flere indvandrere i arbejde

Overledigheden for indvandrere er stor. Samtidig er den gennemsnitlige varighed på kontanthjælp og sygedagpenge højere for indvandrere end for andre kontanthjælpsmodtagere. Der er derfor behov for en forstærket indsats rettet mod at sikre denne gruppe tilbud tidligere i forløbet og i højere grad i direkte knyttet til virksomheder.

Tema 2: Styrket indsats mod fattigdom og marginalisering af indvandrere

Mange indvandrerfamilier og langvarigt ledige indvandrerkvinder med børn befinder sig i dag i overhængende risiko for marginalisering på grund af manglende tilknytning til arbejdsmarkedet, herunder som følge af kontanthjælpsloftet og 300 timers reglen.

Hvis det skal lykkes disse grupper at komme i beskæftigelse, kan der være behov for, at de får et længerevarende beskæftigelsestilbud, som går ud over mindstekravet i lovgivningen.

Tema 3: Sikker by

København oplever problemer med grupper af udsatte unge, der mangler meningsfulde fritidsbeskæftigelser som alternativ til at 'hænge ud' omkring de problemramte boligområder.

Størstedelen af denne indsats sker igennem øget brug af beskæftigelsestilbud. En del af finansieringen af den øgede indsats sker ved en omprioritering af midler. Omprioriteringen omfatter i alt 31,5 mill. kr. De 11,5 mill. kr. findes igennem det mindre generelle behov på baggrund af det seneste års fald i antal kontanthjælpsmodtagere, mens de sidste 20 mill. kr. omplaceres fra køb hos eksterne leverandører til en mere virksomhedsrettet indsats.

I forbindelse med velfærdsreformen er aktiveringskravene øget væsentlig, og dette medvirker til stigende enhedspriser.

Beskæftigelsestilbud (pl-2009)

	Kontanthjælps- modt./reva.	Sygedagpenge- Modtagere
Enhedspris, netto i vedtaget budget 2008	10.617	1.467
Lovændringer velfærdsreform mm.	1.490	0
Beskæftigelses- og Integrationsaftale 2009	338	0
Korrektion af enhedspriser til nyt aktivitetsniveau	328	32
Enhedspris vedtaget budget 2009	12.774	1.499

SUPPLERENDE OPLYSNINGER

YDELSESKATALOG – BUDGETFORSLAG 2009

BESKÆFTIGELSE- OG INTEGRATIONSUDVALGET

6-by nøgletal:

Tabel 3: 6-by nøgletal på beskæftigelsesområdet

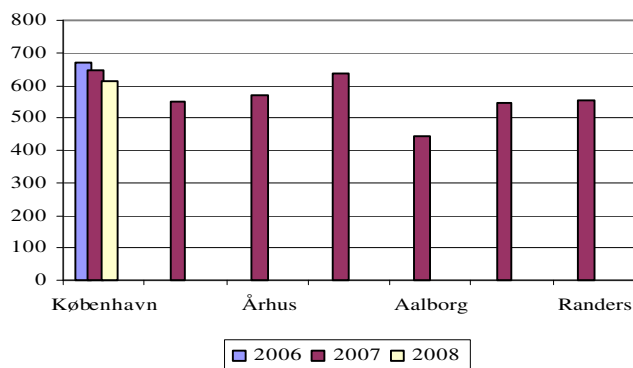
	VB 2008	VB2007	R2006	B2006
Aktivitetsoplysninger mv.				
Antal kontanthjælpsmodtagere og (for)revaliderer pr. 10.000 18-60-årige*	610	647	666	650
Antal aktiverede kontanthjælpsmodtagere pr. 10.000 18-60-årige*	248	201	164	229
(PL-2008) Enhedsudgifter				
Nettodriftsudgifter til aktivering og revalidering, kr. pr. indbygger*	656	417	587	620

Kilde: 6-by Nøgletal 2007, bilagstabel 57, regnskab 2006, budget 2008 samt egne beregninger.

* Der er i alle år og alle beregninger anvendt befolkningstal pr. 1. januar 2007.

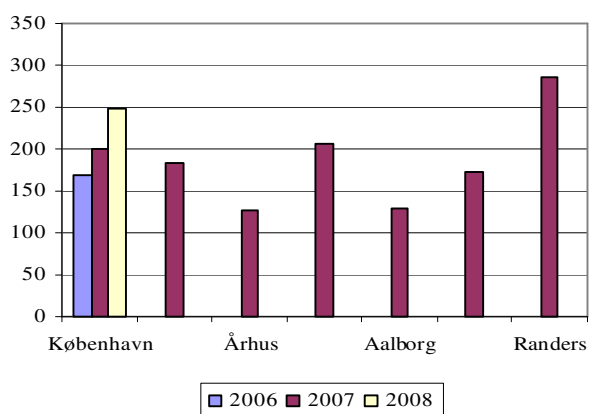
Anm.: På grund af refusionsændringer er kommunens nettoudgift steget markant fra 2007 til 2008. Samtidig har velfærdsreformen øget den lovpligtige aktivering.

Figur 8: Antal kontanthjælpsmodtagere og revaliderer pr. 10.000 18-60 årige



Kilde: 6-by nøgletal budget 2007, bilagstabel 56, budget 2008

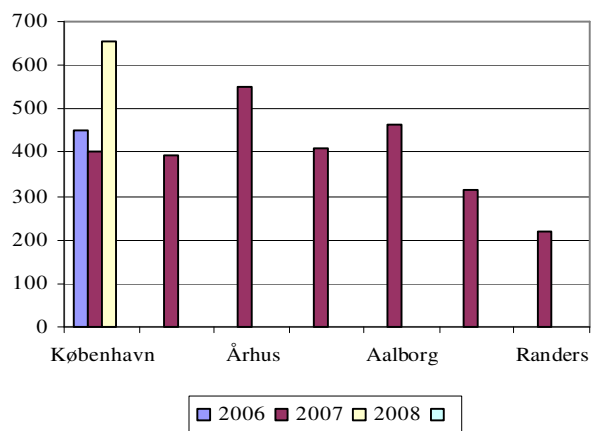
Figur 9: Antal aktiverede kontanthjælpsmodtagere pr. 10.000 18-60 årige



Kilde: 6-by nøgletal budget 2007, bilagstabel 56, budget 2008.

Figur 10: Nettoudgifter til beskæftigelses- og revalideringsordninger, kr. pr. indbygger.

YDELSESKATALOG – BUDGETFORSLAG 2009 BESKÆFTIGELSE- OG INTEGRATIONSUDVALGET



Kilde: 6-by nøgletal budget 2007, bilagstabel 57, budget 2008.

Brugertilfredshed:

Ingen

YDELSE: INTRODUKTIONSPROGRAMMER OG SPROGUNDERVISNING

YDELSENS INDHOLD

Ydelsen omfatter dels det tre-årige introduktionsprogram for integrationslovsudlændinge bestående af aktiveringsforløb og danskundervisning, dels danskundervisning for selvforsørgende.

Serviceparametre

Mål 2009	Resultatkrav 2009	Resultatkrav 2008	Resultat 2007
Mindst 15 pct. af de københavnere, der begynder på danskundervisning første gang (efter 1. jan. 2004), har afsluttet med prøve 4 år efter første undervisningsdato.	15 pct.	15. pct.	Målet er NYT

Ifølge lov om danskuddannelse har alle herboende udlændinge ret til danskundervisning, så kommunen skal stille denne ydelse til rådighed. Cirka halvdelen af deltagerne i undervisningen i København er EU/EØS-borgere. Den seneste udvidelse af EU kan give et efterspørgselspres på danskundervisning. Det samme kan den aktuelle stigning i antallet af personer, der får opholdstilladelse med henblik på arbejde. Til gengæld betyder, den begrænsning af retten til undervisning til (som udgangspunkt) tre år, der blev indført i 2004, at et stigende antal udlændinge, der har opholdt sig i landet i en årrække, har opbrugt deres ret til danskuddannelse.

Målgruppen for området er voksne udlændinge, der er fyldt 18 år og bor i København. Området omfatter visitering, danskundervisning i op til 3 år og en afsluttende prøve.

Udgifterne til ydelsen er anført på følgende funktioner:

5.46.60 Introduktionsprogrammer (1.662 pct.) Funktionen omfatter desuden grund- og resultattilskud.

ØKONOMI

Ifølge integrationsloven og lov om danskuddannelse til voksne udlændinge får kommunerne dækket 50 pct. af udgifterne til danskundervisning og aktivering

Sprogundervisningen i Københavns Kommune sker dels i selvejende sprogcentre dels i et kommunalt sprogcenter, aktivering af integrationsudlændinge sker i et beskæftigelsescenter.

Pris

Enhedspriser, introduktionsprogrammer (pl-2009)

Pris kr.	VB2008		B2009	
	Brutto	Netto	Brutto	Netto
Integrationsprogram i alt	28.182	14.091	36.539	14.935

Modtagelsen, iværksættelse og opfølgning vedrørende introduktionsprogrammer sker i Københavns Jobcenter (Sprog og Integration), hvilket indebærer administrative opgaver og dermed omkostninger. De er dog placeret på bevillingsområdet beskæftigelsesindsats - serviceudgifter, da opgaven varetages som en fælles funktion i jobcentret. Prisen her er således udelukkende selve aktiviteten i introduktionsprogrammet. Da en stor del af aktiviteten vedrører sprogundervisning, er prisen bestemt af modultaksterne for undervisningen.

YDELSESKATALOG – BUDGETFORSLAG 2009

BESKÆFTIGELSE- OG INTEGRATIONSUDVALGET

Enhedspriser danskundervisning, udenlandske selvforsørgede borgere (pl-2009)

Pris kr.	VB2008		B2009	
	Brutto	Netto	Brutto	Netto
Danskundervisning pr. modul	21.628	10.271	22.420	9.535

Danskundervisningen er opdelt på tre forskellige uddannelser med hver deres indhold, målrettet det niveau og de forudsætninger deltageren har. Der er derfor en forskellig takst for hver uddannelse. Enhedsprisen indeholder også aktiviteter til særlige målgrupper (fængselsundervisning m.v.) Derfor anvendes en gennemsnitlig enhedspris, der er forskellig fra taksten.

Mængde/antal

Målgruppen for ydelsen er hhv. de integrationslovsudlændinge, der bosætter sig i København, og udenlandske borgere fra EU, EØS m.v., der ifølge loven har retskrav på og efterspørger danskundervisning. Desuden udbydes sprogundervisning på sprogskolerne til udenbys borgere.

Integrationslovsudlændinge

Mængde, antal	VB2008	B2009
Integrationslovsudlændinge i alt	1.383	1.440

Af de 1.440 personer under introduktionsprogram forventes 74 personer at modtage introduktionsydelse, resten af gruppen er selvforsørgede.

Med hensyn til danskundervisning opgøres aktiviteten i antal moduler, der gennemføres. En fuld danskuddannelse består af 6 moduler.

Danskundervisning for selvforsørgede:

Mængde, antal moduler	VB2008	B2009
Moduler i alt	5.546	5.350

Ændringen fra 2008 til 2009 skyldes, at ophør af 3-årsretten, dette opvejes kun delvis af større tilstrømning af udenlandsk arbejdskraft til Danmark, som giver et øget behov for danskundervisning.

Prioritering

Introduktionsprogrammer

Enhedspris (brutto) i vedtaget budget 2008 (2009 pl)	14.091
Korrektion af enhedspris i forhold til faktisk pris	844
Enhedspris budgetforslag 2009	14.935

Sprogundervisning selvforsørgende

Enhedspris (netto) i vedtaget budget 2008 (2009 pl)	10.271
Korrektion af enhedspris i forhold til faktisk pris	-736
Enhedspris budgetforslag 2009	9.535

SUPPLERENDE OPLYSNINGER

6-by nøgletal:

Ingen

Brugertilfredshed:

Ingen

**YDELSESKATALOG – BUDGETFORSLAG 2009
BESKÆFTIGELSES- OG INTEGRATIONSUDVALGET**

BEVILLING: Efterspørgselsstyrede overførsler - forsørgelsesydelse

Funktion og dranst	Budget forslag 2009			VB 2008	R 2007
	Udgifter I 1.000 kr	Indtægter i 1.000 kr	Netto i 1.000 kr	Netto i 1.000 kr.	Netto i 1.000 kr.
Alle beløb er opgjort i 2008 pris- og lønniveau.					
Rammebelagte områder, drift					
5.46.61.1 Introduktionsydelse	6.939	0	6.939	6.939	6.698
5.46.61.2 Introduktionsydelse, refusion	0	3.450	-3.450	-3.450	-5.203
5.57.71.1 Sygedagpenge	1.106.791	0	1.106.791	1.145.418	1.173.366
5.57.71.2 Sygedagpenge, refusion	0	396.447	-396.447	-362.640	-371.749
5.57.73.1 Kontanthjælp	1.352.166	0	1.352.166	1.236.392	1.672.558
5.57.73.2 Kontanthjælp, refusion	0	466.037	-466.037	-425.517	-581.889
5.57.74.1 Kontanthjælp, flygtninge	0	0	0	0	97
5.57.74.2 Kontanthjælp, flygtninge, refusion	0	0	0	0	-5.175
5.57.75.1 Aktiverede kontanthjælpsmodtagere	1.145.922	0	1.145.922	1.186.855	686.443
5.57.75.2 Aktiverede kontanthjælpsmodtagere, refusion	0	741.296	-741.296	-767.903	-429.646
5.58.80.1 Revalidering	373.537	0	373.537	434.113	363.473
5.58.80.2 Revalidering, refusion	0	239.259	-239.259	-278.634	-233.909
5.58.81.1 Løntilskud m.v. fleksjob og skånejob	505.585	0	505.585	521.964	482.650
5.58.81.2 Løntilskud m.v. fleksjob og skånejob, refusion	0	250.933	-250.933	-273.461	-263.642
5.68.95.1 Løntilskud til ledige ansat i kommuner	16.407	0	16.407	0	0
5.68.95.2 Løntilskud til ledige ansat i kommuner, refusion	0	6.049	-6.049	0	0
5.68.98.1 Beskæftigelsesordninger,	11.360	0	11.360	7.258	3.955
5.68.98.2 Beskæftigelsesordninger, refusion	0	1.828	-1.828	-3.629	-1.977
Bevilling i alt	4.518.706	2.105.299	2.413.406	2.423.707	2.496.051

YDELSE: KONTANTHJÆLP

YDELSENS INDHOLD

Ydelsen omfatter forsørgelses- og tillægsydelse til personer, der står til rådighed for arbejdsmarkedet og er uden beskæftigelse. Det er forsørgelsesydelse som kontanthjælp, revalideringsydelse, starthjælp, introduktionsydelse og orlovsydelse.

Udgifterne til forsørgelses- og tillægsydelse afhænger af tilgangen af personer, der skal have en forsørgelsesydelse samt længden af perioden, hvor borgeren modtager en given ydelse (kontanthjælpsforløbet).

Kontanthjælpsforløbet påvirkes gennem Kommunens indsats i forhold til:

- Beskæftigelsesindsats
- Opfølgning i det individuelle kontaktfølg

Kontanthjælpsmodtagere kommer fra beskæftigelse, SU og andre grupper af modtagere af forsørgelsesydelse som f.eks. sygedagpenge.

Tilgangen er vanskelig at påvirke, men indirekte og mere langsigtet er tilgangen påvirket af:

- Beskæftigessituationen
- Boligmassen
- Uddannelsesniveaut
- Generel udvikling på beskæftigelsen
- M.fl.

I budgetforslag 2009 forventes en aktiveringsgrad på 51,0 pct., dette er lidt mindre end i 2008. Faldet skyldes, at der nu ikke forventes så mange i løntilskud og dette opvejer de stigende aktiveringskrav velfærdsreformen har medført. At der i 2008 var budgetteret med så mange i løntilskud skyldes velfærdsreformen, hvor der i en toårig periode blev indført nogle specielle selvfundne løntilskudspladser, udbredelsen af denne ordning har været beskeden og dette forventes fortsætte i den resterende periode af ordningen.

Muligheden for at nedbringe antallet på kontanthjælp afhænger også af målgruppens sammensætning. Hvor længe en person har modtaget kontanthjælp kan være en indikator for om den pågældende person har problemer ud over ledighed. Der er relativt flere med lang kontanthjælpsanciennitet end tidligere.

Udgifterne til ydelsen er anført på følgende funktioner:

5.46.61 Introduktionsydelse (100 pct.)

5.57.73 Kontanthjælp (100 pct.)

5.57.75 Aktiverede kontanthjælpsmodtagere (100 pct.)

5.58.80 Revalidering (100 pct.)

5.68.98 Beskæftigelseordninger (100 pct.)

ØKONOMI

Der er i 2009 budgetteret med 1.428,5 mill. kr. til forsørgelsesydelse som kontanthjælp, revalideringsydelse, starthjælp og introduktionsydelse samt tillægsydelse. Antallet af kontanthjælpsmodtagere er faldet i Københavns Kommune igennem en årrække, og dermed er udgifterne til udbetaling af kontanthjælp m.v. ligeledes faldet.

Pris

Forsørgelsesydelse ydes ud fra takster fastsat i lovgivningen, men her beregnes budgettet på basis af en gennemsnitlig ydelse pr. år, hvilket skyldes flere forhold, bl.a. :

- at der er forskellig sats for forsørgere, ikke-forsørgere, ledige over og under 25 år samt hjemmeboende og udeboende.

YDELSESKATALOG – BUDGETFORSLAG 2009 BESKÆFTIGELSE- OG INTEGRATIONSUDVALGET

- at der er indført loft over den samlede udbetaling af forsørgelsesydelse til en borger.
- at en arbejdsindtægt bevirker, at der skal foretages fradrag i kontanthjælpsydelsen og starthjælp pr. arbejdstime.

Der er derfor en stor kompleksitet i beregningen af kontanthjælp m.v. til den enkelte ledige, og der kan derfor ikke anvendes faste lovpligtige ydelser i beregningen af budgettet via enhedsprisen.

Kontanthjælp er opsplittet i passive ydelser og aktiveringsydelse.

Enhedspriser for forsørgelsesydelse (pl-2009)

Kontanthjælpsydelser			
	Bruttoydelse	Refusion	Nettoyedelse
Kontanthjælp aktiv	132.922	65/0 pct.	46.935
Kontanthjælp passiv	133.227	35/0 pct.	87.831
Revalideringsydelse	196.598	65/0 pct.	70.672

Andre forsørgelsesydelse			
	Bruttoydelse	Refusion	Nettoyedelse
Introduktionsydelse	93.598	50/0 pct.	47.062
O rlovsydelse og job med løntilskud offentlige virksomheder	70.341	50/0 pct.	59.023

Mængde/antal

Antal modtagere i 2009 fastsættes på basis af udviklingen i antal modtagere i 2007-2008, en forventet effekt af konjunkturudviklingen, forventet demografisk udvikling og virkninger af lovændringer (eventuelt DUT), samt forventet effekt af Københavns Kommunes beskæftigelsesindsats med henblik på at nedbringe antallet af kontanthjælpsmodtagere. Finansministeriet forventer at der i 2009 sker en stigning på 1 pct. i antallet af modtagere. Pga. stor usikkerhed om konjunkturudvikling er antallet af helårskontanthjælpsmodtagere opjusteret med 500 helårspersoner. Der vil inden budgettets vedtagelse vil ske en ny prognose vedr. antallet af helårskontantmodtagere.

Udviklingen i antal påvirkes negativt af den forventede øgede afgang fra sygedagpengeområdet på grund af bedre opfølgning.

Antal modtagere forsørgelsesydelse og tillægsydelse*

Kontanthjælpsydelser, antal helårsmødtagere			
	R 2007	VB 2008	BF 2009
Kontanthjælp aktiv	6.549	8.731	8.621
Kontanthjælp passiv	12.178	9.983	10.089
Revalideringsydelse	1.891	2.200	1.900
I alt	20.618	20.914	20.610

Note *: Antal helårsmødtagere opgjørt på de enkelte ydelser.

YDELSESKATALOG – BUDGETFORSLAG 2009
BESKÆFTIGELSE- OG INTEGRATIONSUDVALGET

Andre forsørgelsesydelse, antal helårsmødtagere			
	R 2007	VB 2008	BF 2009
Introduktionsydelse	74	74	74
Orlovsydelse og job med løntilskud offentlige virksomheder	62	61	161
I alt	141	135	235

Prioritering

Da ydelsen gives efter faste retningslinier for udbetaling af kontanthjælp, introduktionsydelse og orlovsydelse m.v. er området kendetegnet ved at ydelsen kun kan påvirkes indirekte igennem f.eks. beskæftigelsesindsatsen. Ændring i enhedspris er derfor ofte alene et udtryk for ændret lovgivning, men kan dog også skyldes ændringer i målgruppens sammensætning.

SUPPLERENDE OPLYSNINGER

Tabel 4. Antal kontanthjælpsmodtagere i København

	Regnskab 2005	Regnskab 2006	Regnskab 2007	VB 2008	BF 2009
Aktiverede	10.094	8.507	8.440	10.931	10.521
Passive	14.356	14.331	12.178	9.983	10.089
I alt	24.450	22.838	20.618	20.914	20.610
Aktiveringsgrad	41,2	37,2	40,9	52,2	51,0

Kilde: BIFDW og egne beregninger

6-by nøgletal:

Tabel 5. 6-by-nøgletal, budget 2007

	København	Århus	Odense	Aalborg	Esbjerg	Randers
	2007 (2008-pl)					
Nettodriftsudgifter til forsørgelse,* kr. pr. indbygger	3.461	3.261	3.154	2.743	2.895	2.632
Nettodriftsudgifter til forsørgelse,* kr. pr. modtager	68.203	66.285	60.892	73.545	64.884	55.850
Gennemsnitlig antal modtagere af kontanthjælp pr. 10.000 18-60 årige**	647	568	634	444	545	556
Antal modtagere af introduktionsydelse, pr. 10.000 18-60 årige	2	4	5	0	0	6

Kilde: 6-by-nøgletal budget 2007, bilagstabel 56 og 57 og egne beregninger.

Note: Tabellen omfatter udgifter til forsørgelse i forbindelse med kontanthjælp (aktive og passive), (for)rehabilitering, løntilskud til personer i fleks- og skånejob samt ledighedsydelse.

YDELSE: FLEKSJOB, LEDIGHEDSYDELSE OG SENIORJOB

YDELSENS INDHOLD

Der ydes løntilskud til de virksomheder, der vælger at ansætte personer i fleksjob, og løntilskuddet kan udgøre 1/3, 1/2 eller 2/3 af den fulde løn afhængig af den arbejdssevne, som personen ansat i fleksjob har. I den periode, hvor borgeren er visiteret til et fleksjob, men endnu afventer ansættelse, modtager borgeren ledighedsydelse. Ledighedsydelsen udgør maksimalt 91 pct. af højeste dagpengesats.

Pr. 1. juli 2006 blev der indført ny lovgivning på området for dels at sikre, at tilskudsforholdene skal være rimelige og retfærdige, og at der ikke kan opnås tilskud over et loft, dels at kommunerne straffes økonomisk, hvis der ikke er tilstrækkelig dokumentation ved visitation. Dette krav gælder alle sager hvor visitation sker efter den 1. juli 2006, det forventes at kommunerne herigennem vil miste ca. ¼ milliard i statsrefusion fremadrettet, samtidig er indført at kommunen ikke får refusion på ledighedsydelsen (1/2 milliard), hvis borgeren har været på denne ydelse i 18 ud af 24 måneder. Lovændringen medfører øgede enhedspriser på ydelsen. Dette vedrører især ledighedsydelsen, da de fleste sager i Københavns Kommune har en varighed på over 18 måneder.

Fra 1. januar 2008 har kommunerne ansvar for at ansætte borgere over 55 år, som er udløbet for dagpengeret. Opgaven er lagt i Beskæftigelses- og Integrationsforvaltningen, som har den samlede lønudgift til borgeren. Ansættelsen af borgeren kan ske på alle kommunens arbejdspladser.

Udgifterne til ydelsen er anført på følgende funktioner:

5.58.81 Løntilskud til fleksjob og skånejob samt ledighedsydelse (100 pct.)

5.68.97 Seniorjob til personer over 55 år (100 pct.)

ØKONOMI

Der forventes i 2009 udbetalt netto 265 mill. kr. til ledighedsydelse, løntilskud til fleksjob og seniorjob.

Pris

Prisen til brug for fastsættelsen af budget 2009 opgøres som en gennemsnitlig helårsydelse pr. modtager pr. år, beregnet med udgangspunkt i 2007 (pris- og lønfremskrevet). Gennemsnitsprisen for et løntilskud afhænger dels af om hvor stor del af lønnen, der gives tilskud til og hvilken løn der gives på den enkelte arbejdsplads. Der er efter den 1. juli 2006 indført ny lovgivning, der sikrer et maksimalt tilskud.

Aflønningen af seniorjob sker efter gældende overenskomst på området. Da fordelingen endnu ikke kendes er enhedsprisen sat til den fra staten givne kompensation fratrukket det statslige tilskud, som gives pr. seniorjob i kommunen.

Enhedspriser løntilskud, ledighedsydelse og seniorjob (pl-2009)

	Bruttoydelse	Refusion	Nettoydelse
Løntilskud til personer i fleksjob	167.556	65/0 pct	67.723
Skånejob og ledighedsydelse til kontanthjælps- og sygedagpengemodtagere, der afventer	146.118	50/35/0 Pct.	116.223

YDELSESKATALOG – BUDGETFORSLAG 2009 BESKÆFTIGELSE- OG INTEGRATIONSUDVALGET

flexjob			
Seniorjob	315.526	-	199.190

Mængde/antal

Antal modtagere i flexjob forudsættes at udgøre 2.250 i 2009. Hvilke er et fald i forhold til budget 2008, men en stigning i forhold til regnskab 2007, stigningen skyldes især den øgede indsats på sygedagpengeområdet, da en del af afgangenen herfra visiteres til flexjob.

Antallet af borgere der visiteres til seniorjob er forbundet med stor usikkerhed. I 2008 er der budgetteret med 26 seniorjob, i 2009 forventes 52 borgere på seniorjobordninger.

Antal helårsmodtagere løntilskud, ledighedsydelse og seniorjob

	R 2007	VB 2008	2009
Løntilskud til personer i flexjob	2.086	2.300	2.250
Skånejob og Ledighedsydelse til kontanthjælps- og sygedagpengemodtagere, der afventer flexjob	802	940	880
Seniorjob	0	26	52
I alt	2.888	3.266	3.182

Prioritering

Ankestyrelsen fastlægger praksis for tildeling af flexjob og kommunen er forpligtiget til i videst mulig udstrækning at foretage retmæssig visitation. Ydelsen er således ikke direkte prioriterbar, men kan påvirkes indirekte gennem f.eks. formidlingsindsatsen til flexjob.

6-by nøgletal:

Tabel 6: 6-by nøgletal flexjob, budget 2007

	København	Århus	Odense	Aalborg	Esbjerg	Randers
	2007					
Gnst. antal modtagere, flexjob	2.541	3.306	2.125	1.900	1.277	1.225
Gnst. antal modt. af flexjob pr. 10.000 18-60 årige	74	179	188	164	195	233

Kilde: 6-by-nøgletal budget 2007, bilagstabel 57.

YDELSE: SYGEDAGPENGE

YDELSENS INDHOLD

Kommunens opgave i forbindelse med udbetaling af sygedagpenge består i at sikre, at ydelsen bliver udbetalt på rette grundlag og derudover skal kommunen følge op på den sygemeldtes muligheder for at vende tilbage til arbejdsmarked. Sygedagpenge er en ydelse til erstatning for tabt arbejdsfortjeneste som følge af sygdom.

Udgifterne til ydelsen er anført på følgende funktioner:

5.57.71 Sygedagpenge (100 pct.)

På sygedagpengeområdet styres efter nogle måltal/sagsparametre:

- **Sagsvarighed:** Gennemsnitlige varighed af alle løbende sager. Niveaet er udtryk for udgiftsniveaet på området.
- **Andel sager over 52 uger:** Da der ikke ydes refusion på sager over 52 uger og klienterne ofte er marginaliserede bør antallet af disse sager minimeres mest muligt.

Ovenstående måltal påvirkes indirekte gennem en række serviceparametre, som giver en sammenhæng mellem enhedspriser og udgiftsniveaet:

- **Beskæftigelsesindsats pr. sygedagpengesag**

Jo flere midler der afsættes til beskæftigelsesfremmende tiltag og indsats for sygedagpengemodtagere, desto større mulighed er der for en hurtigere opfølgning og indsats, med deraf følgende tilbagevenden til arbejdsmarked.

- **Sagsbehandlervotient (sagsbehandler pr. 100 sager)**

En analyse af sygedagpengeområdet har vist, at der er en klar sammenhæng mellem antallet af sagsbehandlere pr. 100 dagpengesager og sagsvarigheden, således at en stigning i antal sagsbehandlere pr. 100 sager, vil betyde et fald i sagsvarigheden med deraf faldende antal sager og udgifter.

- **Beskæftigelsesfrekvensen**

Antallet af borgere på sygedagpenge afhænger til dels af udviklingen på arbejdsmarkedet generelt. Jo flere personer, der er i arbejdsstyrken, og som kommer i beskæftigelse, jo flere personer fra "svagere" grupper træder ind på arbejdsmarkedet. Det vil sige personer, der har en større tendens til at blive syge. Blandt andet derfor har København oplevet et stigende antal sygedagpengemodtagere de senere år.

ØKONOMI

Der er i budget 2008 og 2009 sat fokus på bedre opfølgning i de lange sager, hvilke forventes at medføre en afgang både i 2008 og i særdeleshed i 2009.

Større afgang fra sygedagpengeområdet har afsmittende virkning på førtidspensionsområdet, ledighedsydelse, fleksjob og kontanthjælp, så en større indsats på sygedagpengeområdet vil dels medføre færre sygedagpengeudgifter, men samtidig vil give flere forsørgelsesudgifter på andre områder, der vil dog samlet være en positiv effekt

Udviklingen på sygedagpengeområdet er ligeledes tæt forbundet med de beskæftigelsestiltag, der prioriteres for målgruppen.

Pris

Ydelserne til sygedagpenge er bestemt ud fra lovmæssige maksimumsats. Den gennemsnitlige sats er lidt mindre.

Der ydes refusion på udgifter til sygedagpenge. Refusionssatsen afhænger dog af sygedagpengeforløbets varighed.

YDELSESKATALOG – BUDGETFORSLAG 2009 BESKÆFTIGELSE- OG INTEGRATIONSUDVALGET

Enhedspriser sygedagpenge (pl-2009)*

	Varighed	Bruttoydelse	Refusion	Nettoydelse
Sygedagpenge	5 – 52 uger	179.222	50/0 pct.	95.497
Sygedagpenge	O ver 52 uger	177.272	0 pct.	177.272
Sygedagpenge	Indtægter fra regres	7.740.342	50 pct.	3.870.171

Note*: Enhedspriser er fastsat på basis af de gennemsnitlige ydelser pr. modtager i regnskab 2007 plus kendte korrektioner.

Mængde/antal

Antallet af sygedagpengemodtagere bygger på aktiviteten i 2007 korrigeret for forventninger til udvikling i forhold til den styrkede mere indsats og opfølgning. Udviklingen på sygedagpengeområde har været stigende i de senere år. Stigningen hovedsagligt skyldes, at der er kommet flere svage borgere på arbejdsmarkedet, samt manglende sygedagpengeopfølgninger. Både i 2008 og 2009 ville denne opfølgning blive styrket og derfor forventes færre helårsmodtagere af sygedagpenge. Omvendt vil en styrket indsats give flere modtagere af kontanthjælp og flere visiterede til fleksjob.

Antal modtagere sygedagpenge

Sygedagpenge, antal helårsmodtagere				
	Varighed	R 2007	VB 2008	2009
Sygedagpenge	5-52 uger	4.524	4.110	4.700
Sygedagpenge	over 52 uger	2.112	2.281	1.497
Sygedagpenge	Indtægter fra regres	-	-	-
I alt		6.636	6.391	6.197

Prioritering

Sygedagpenge ydes ud fra niveauer fastsat i lovgivningen, og udgiftsniveauet kan dermed kun påvirkes indirekte gennem f.eks. opfølgning og beskæftigelsesindsats. Regresindtægterne (erstatning fra arbejdsgiver (forsikring) på grund af arbejdsskader) kan dog påvirkes direkte ved øget indsats, disse vil på grund af lovændring falde i 2007, da der ikke mere kan hjemtages regres fra andre offentlige arbejdsgivere.

SUPPLERENDE OPLYSNINGER

Tabel 7: Kommunale udgifter til sygedagpenge - kroner pr. person i arbejdsstyrken.

	København	Århus	Esbjerg	Randers	Odense	Ålborg
2006	2.138	2.051	2.214	2.701	2.142	2.209
2005	1.902	1.883	1.991	2.518	2.188	2.176
Procentvis ændring	12,4	8,9	11,2	7,3	-2,1	1,5

Kilde: Jobindsats.dk samt budget