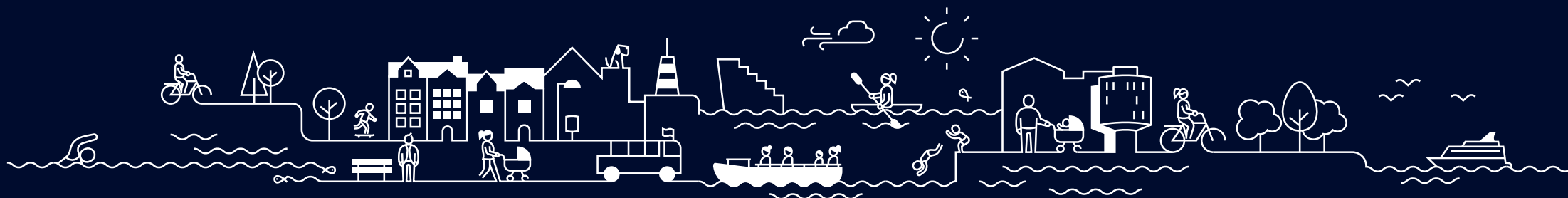


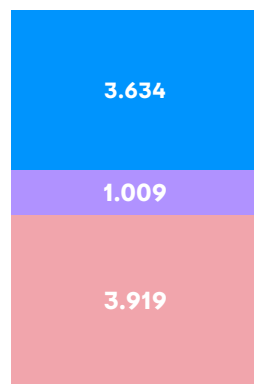
# Bilag 1: Kapacitetsoverblik – Svømmehaller fra 2023-2030



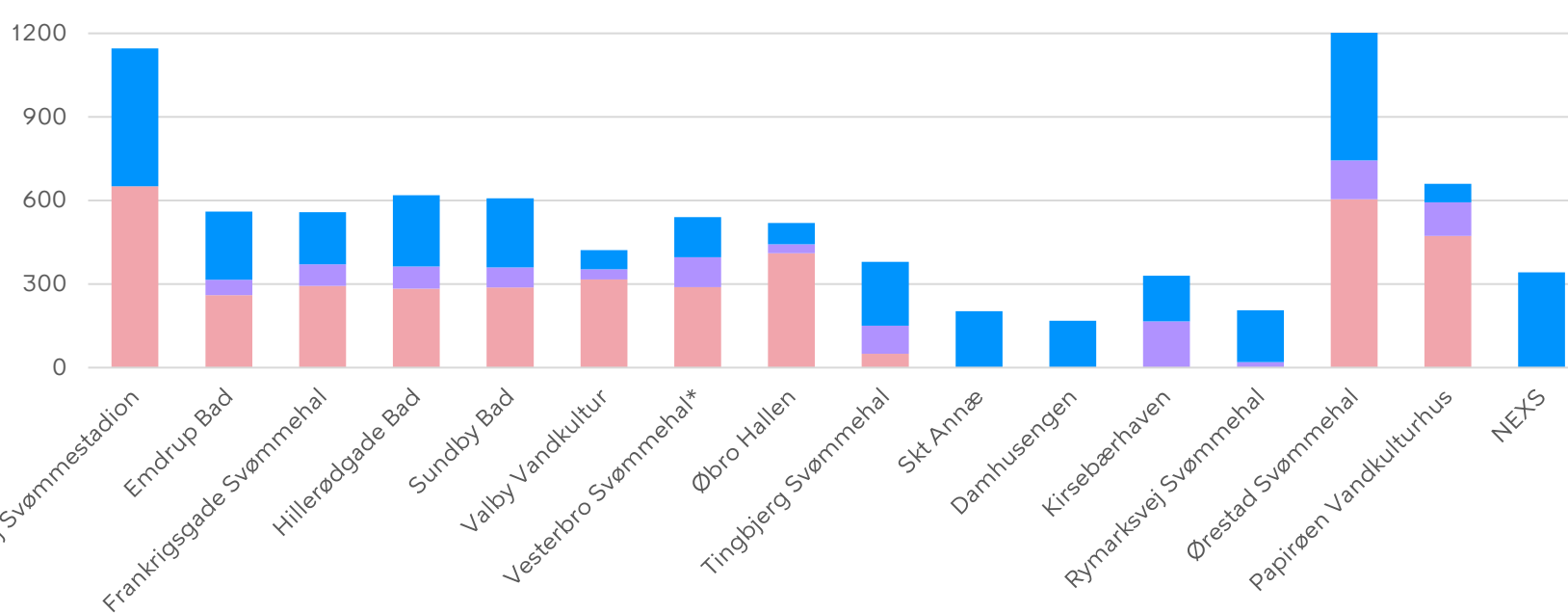
# Maks kapacitet per svømmehal per uge

Figur 1 og 2 illustrerer Københavns fulde svømmehalskapacitet såfremt alle svømmehaller er åbne. Kapaciteten er opgjort i banetimer per brugertype: Offentlige gæster, skolesvømning og foreningsbrugere per uge. Typer af banetimer er stablet oven på hinanden, for at illustrere hver enkelte svømmehals samlede kapacitet.

Figur 1: Samlet kapacitet



Figur 2: Samlet kapacitet pr svømmehal



Offentlige banetimer

Skolebanetimer

Foreningsbanetimer

# Renoveringsplan: Udvikling af svømmehalskapacitet pr. uge 2023-2030

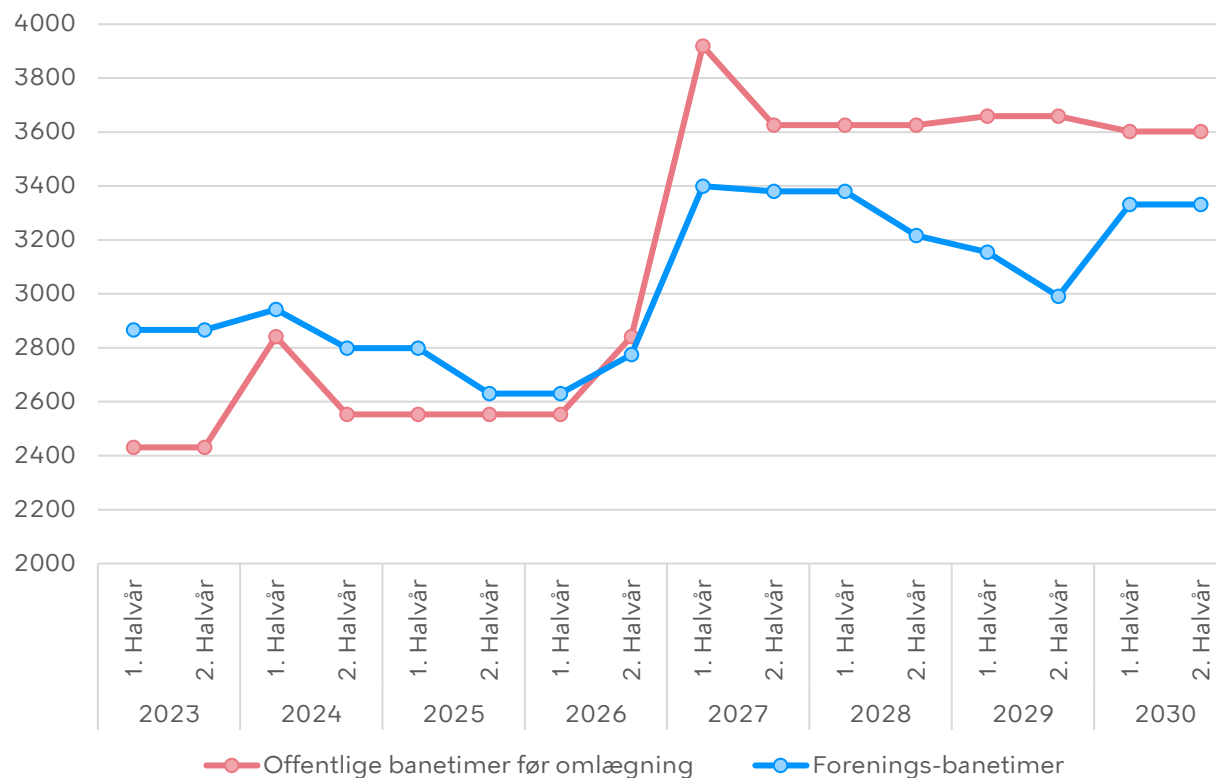
Figur 3 og 4 illustrerer udviklingen i banetimer på baggrund af renoveringsplan af svømmehaller. Udviklingen er fordelt per halve år fra 2023-2030. Stigningen i kapacitet er primært drevet af åbningen af Valkulturhus Papirøen og Ørestad Svømmehal. Kapaciteten af de to nye svømmehaller er først medregnet fra 1. halvår af 2027.

Svømmehalslukninger/Aktuelle forudsætninger: Vesterbro er lukket og genåbner 2. halvår 26, Frankrigsgade lukket 2. halvår 27-2. halvår 29, Damhusengen lukket til 2029/30, Kirsebærhaven lukker i 2030. (stor usikkerhed om tidsplan for skolesvømmehaller)

Figur 3: Antal banetimer per brugertype 2023-2030

2023-2030	Offentlige banetimer	Skole-banetimer	Forenings-banetimer
1. Halvår 23	2431	717	2867
2. Halvår 23	2431	717	2867
1. Halvår 24	2842	749	2943
2. Halvår 24	2553	642	2798
1. Halvår 25	2553	642	2798
2. Halvår 25	2553	642	2630
1. Halvår 26	2553	642	2630
2. Halvår 26	2842	749	2775
1. Halvår 27	3919	1009	3400
2. Halvår 27	3626	931	3381
1. Halvår 28	3626	931	3381
2. Halvår 28	3626	765	3217
1. Halvår 29	3659	953	3155
2. Halvår 29	3659	787	2991
1. Halvår 30	3603	972	3332
2. Halvår 30	3603	972	3332

Figur 4: Udvikling af kapacitet pga. genopretningsplanen fra 2026-2030



# Udvikling i banetimer ved omlægning af banetimer i tre svømmehaller 2026-2030

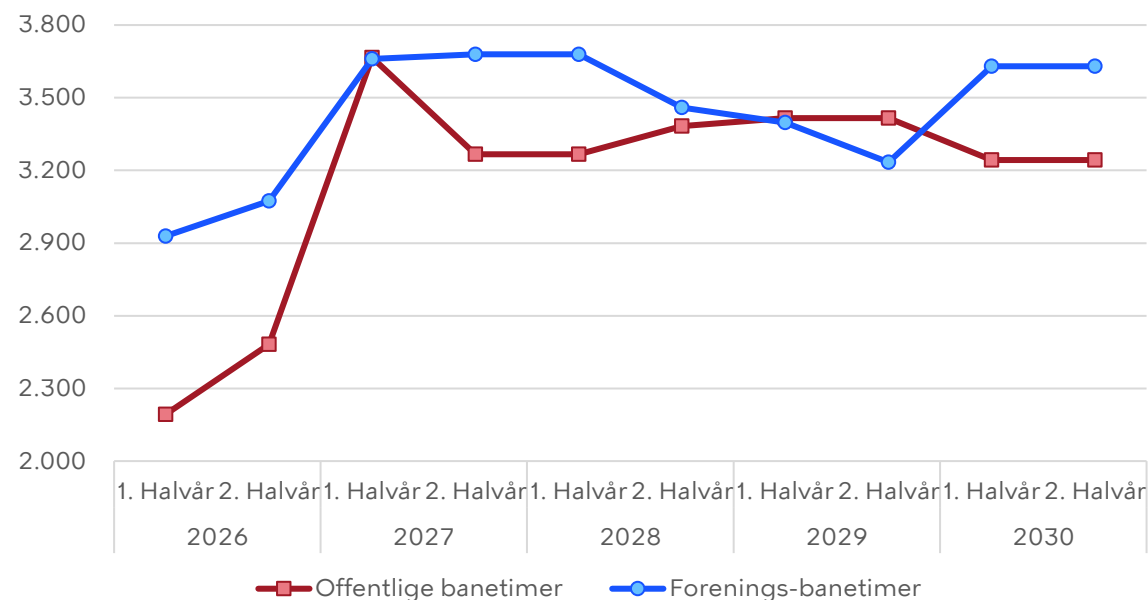
## Omlægning af tider i Emdrup Bad, Sundby Bad og Hillerødgade Bad og Hal

Figur 5 og 6 illustrerer udviklingen i banetimer på baggrund af renoveringsplan, såfremt investeringscasen om omlægning af banetimer i Emdrup Bad, Sundby Bad og Hillerødgade Bad og Hal træder i kraft. Omlægningen vil resultere i en gennemsnitlig stigning af banetimer til foreninger på 9% per år, mens banetimer til offentlige gæster falder med tilsvarende 9% per år.

Figur 5: Antal banetimer pr brugertype 2025-2030

2026-2030	Udvikling i offentlige banetimer	Udvikling i foreningsbanetimer
1. Halvår 26	-14%	11%
2. Halvår 26	-13%	11%
1. Halvår 27	-6%	8%
2. Halvår 27	-10%	9%
1. Halvår 28	-10%	9%
2. Halvår 28	-7%	8%
1. Halvår 29	-7%	8%
2. Halvår 29	-7%	8%
1. Halvår 30	-10%	9%
2. Halvår 30	-10%	9%

Figur 6: Samlet kapacitet per svømmehal 2026-2030



# Udvikling i banetimer ved omlægning af banetimer i tre svømmehaller

Omlægning af tider i Emdrup Bad, Sundby Bad og Hillerødgade Bad og Hal

Figur 7 viser forskellen i foreningsbanetimer såfremt investeringscasen om omlægning af banetimer fra offentlige banetimer til foreningstimer vedtages.

Figur 7: Forskel i kapacitet til foreninger ved omlægning af offentlig banetimer til foreningsbanetimer

