



**Til BUU**

3. januar 2019

**Status på pasningsgarantien - januar 2019**

Sagsnr.  
2017-0070626

Dokumentnr.  
2017-0070626-68

### **Baggrund**

På mødet den 21. februar 2018 behandlede Børne- og Ungdomsudvalget sagen om ”Etablering af yderligere pladser på vuggestueområdet”. Det blev i den forbindelse vedtaget, at udvalget får en månedlig status på udviklingen på garantiventelisten. Dette notat beskriver og viser udviklingen.

### **Kort om regler vedrørende garantiventelisten**

I Københavns Kommune kan forældre skrive deres barn på en garantiventeliste og er hermed garanteret en plads indenfor to måneder. Barnet vil blive tilbudt en plads i en institution, som er maksimalt beliggende fire kilometer fra barnets bopæl. Forældrene kan ikke selv beslutte, hvilken institution barnet får tilbudt en plads i. Børn fra garantiventelisten kan ikke springe børn på de almindelige ventelister til institutionerne over, så børn på garantiventelisten får kun plads i institutioner, hvor der ikke er børn fra de almindelige ventelister til institutioner, der har brug for en plads på et givet tidspunkt.

Forældre kan også skrive barnet op på den specifikke venteliste og søge om plads i maksimalt to konkrete institutioner. På den specifikke venteliste tilbydes barnet en plads når der er ledige pladser i en af de institutioner der er ønsket. Barnet er derved ikke garanteret en plads på et bestemt tidspunkt, men får plads når det er barnets tur.

Derfor skal forældre skrive deres barn på garantilisten for at ”udløse pasningsgarantien” om en plads indenfor 2 måneder. Det i 2017 stærkt stigende pres på garantiventelisten er udtryk for en ændret adfærd, som ikke har kunnet forudsiges vha. demografiprognoser. Hvad der begrunder ændringer er svært at afgøre præcist, men høj beskæftigelse, tilflytning og voksende ventetider på almindelige ventelister i nogle bydele kan være nogle af de parametre, som forklarer et stigende behov for hurtig vuggestueplads frem for en bestemt plads.

**Økonomi-, Anlægs- og  
Kapacitetsstyring**

Gyldenløvesgade 15  
1600 København V

EAN nummer  
5798009383716

I 2019 er det blevet mere attraktivt, at skrive barnet på garantiventelisten, da en lovændring har betydet at reglerne ift. anvisning er ændret. Tidligere blev børn, der blev indmeldt via et garantiventelistetilbud, slettet fra den specifikke venteliste. Fra 2019 bliver barnet stående på den specifikke venteliste og derved er det blevet nemmere at skifte til ønskeinstitutionen selv om barnet har fået en plads via garantiventelisten. Derfor forventes det fremover, at flere skriver deres barn på garantiventelisten.

### Årsrytme

Det er typisk i perioden november til marts, at der er flest, som skriver sig på garantiventelisten, med de højeste antal i slutningen af året. Dette skyldes den årsrytme, som er på området. Fra april begynder de ældste børnehavebørn, der skal starte i skole efter sommerferien, at blive udmeldt fra børnehaven og starte i fritidsinstitution. Børnene i vuggestue rykker op i børnehave, og der frigøres et større antal pladser i den periode end på andre tidspunkter af året.

Årsrytmen fremstår af figur 1, som viser udviklingen i indskrevne børn. I december 2018 var der 45.846 indmeldte målt i børnepoint. Indskrivningen er således højere i år end på det tilsvarende tidspunkt i 2017, hvor der var 45.071 indmeldt målt i børnepoint. Den samlede indskrivning i dagtilbud er således i december 2018 775 børnepoint højere end december 2017.

Figur 1: Antal indmeldte i daginstitutioner målt i børnepoint\*



\*Antallet af indmeldte er omregnet til børnepoint, hvor et vuggestuebarn svarer til to point og et børnehavebarn til et point

## Status på udviklingen på garantiventelisten

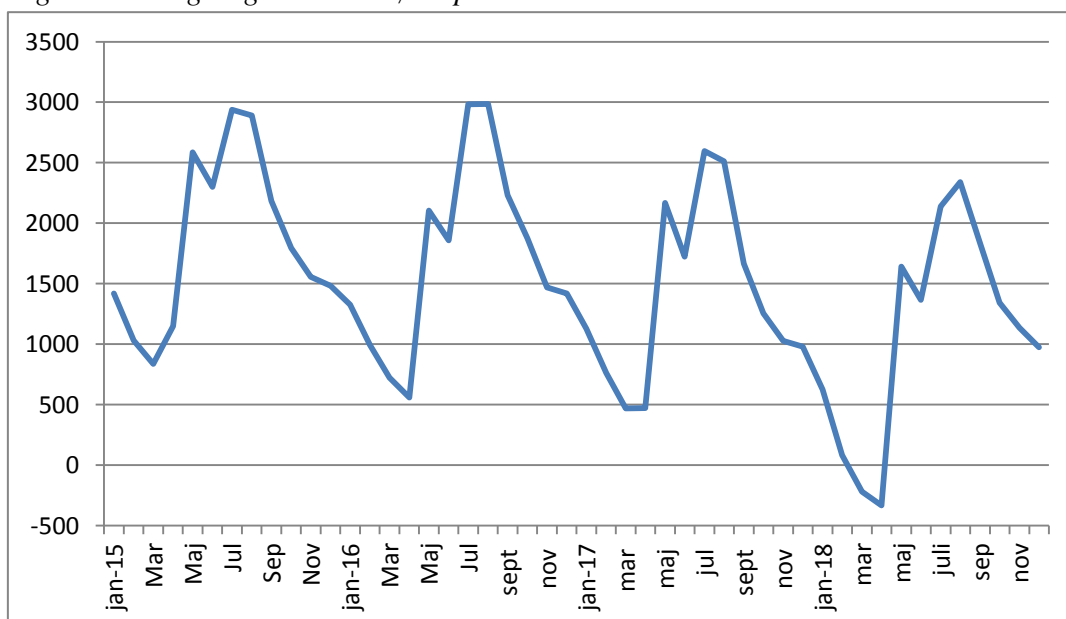
For at følge status på udviklingen på garantiventelisten anvender forvaltningen tre målinger.

1. Det samlede pres på kapaciteten opgjort som børnepoint
2. Den aktuelle status på garantiventelisten opdelt på bydele
3. Udviklingen i opskrivninger på garantiventelisten

### *Belægningen målt i børnepoint*

Figur 2 viser udviklingen i belægningen. Et positivt tal betyder, at der samlet set, for hele 0-5 års området, er ledig kapacitet, og et negativt tal betyder, at der har været flere indmeldte end, der er pladser (overbelægning). Belægningen er omregnet til børnepoint. Det skal bemærkes, at der er tale om hele byen under et. Der vil være bydele, hvor presset er væsentlig mindre, ligesom der vil være bydele, hvor presset er væsentlig større. Grafen viser, at der i december 2018 var ledig kapacitet svarende til 975 børnepoint. Til sammenligning var der i december 2017 ledig kapacitet svarende til 980 børnepoint. Der er således 5 færre børnepoint i kapacitetsreserve end i samme måned året inden. Grafen viser altså, at presset på daginstitutionerne i Københavns Kommune svarer til presset på daginstitutionerne året inden.

Figur 2: Belægningen målt i børnepoint



\* Et positivt tal betyder, at der er ledig kapacitet og et negativt tal betyder, at der har været overbelægning

### **Aktuel status på garantiventelisten**

Tabel 1 viser den områdevisse fordeling af børnene på garantiventelisten den 3. januar 2019. Tabellen viser, at der er 77 børn på garantiventelisten og dette er 4 flere end tilsvarende tidspunkt året inden. Samlet set er presset på garantiventelisten uændret sammenlignet med samme periode året inden. I sidste spidsbelastningsperiode var det særligt folk bosat i områderne Valby / Vesterbro og Amager, der skrev sig på garantiventelisten. Dette skyldes særligt presset i de nye byudviklingsområder. På nuværende tidspunkt er det særligt børn bosat på Amager, Nørrebro/Bispebjerg og Indre By/Østerbro, der er skrevet på garantiventelisten.

*Tabel 1: Antal børn på garantiventelisten (3. januar 2019)*

<b>Bydel</b>	<b>32-61 dage til garanti datoen bliver overskredet</b>	<b>15-31 dage til garanti datoen bliver overskredet</b>	<b>8-14 dage til garanti datoen bliver overskredet</b>	<b>1-7 dage til garanti datoen bliver overskredet</b>	<b>Garanti Dato overskredet</b>	<b>I alt</b>
<i>Amager</i>	30					30
<i>Indre By/Østerbro</i>	15					15
<i>Vesterbro/Valby</i>	6					6
<i>Nørrebro/Bispebjerg</i>	21					21
<i>Brønshøj/Vanløse</i>	1					1
<i>Udenkommunal</i>	3	1				4
<i>Total</i>	76	1				77

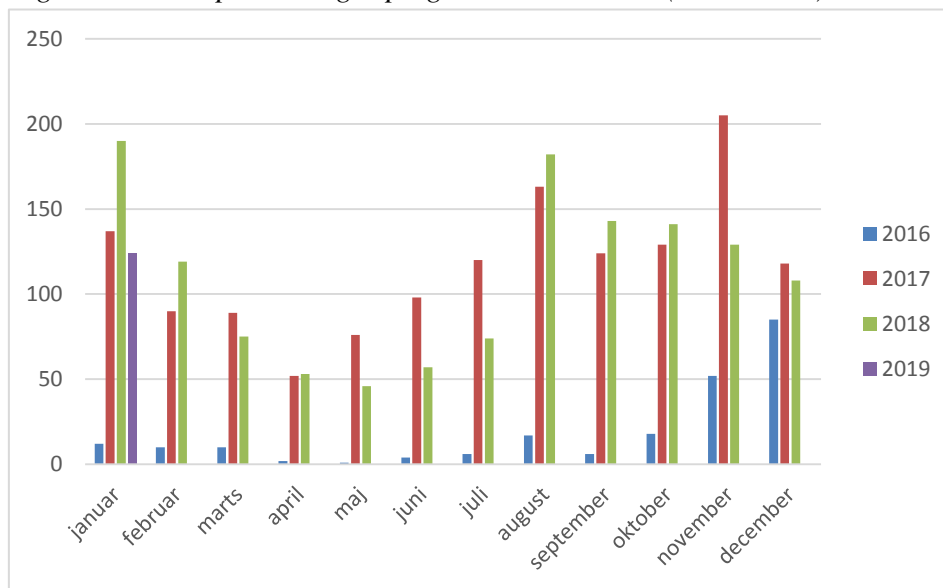
### **Opskrivninger på garantiventelisten**

Figur 3 viser udviklingen af børn der har skrevet sig på garantiventelisten fra 2016 til 2019. Det fremgår, at der var ganske få børn, der blev opskrevet på garantiventelisten i 2016 (i gennemsnit 19 børn pr måned). I de seneste 12 måneder har der i gennemsnit været 110 opskrivinger på garantiventelisten pr måned, hvilket understreger ændringen i opskrivningsadfærden og det deraf stigende pres på garantipladser.

I december 2018 var der 108 opskrivinger, hvilket er 10 færre end i tilsvarende periode i 2017. Baseret på antallet af opskrivinger i

december er presset på dagtilbudsområdet uændret i forhold til samme periode året inden set på hele kommunen. Antallet af opskrivninger er stadig markant højere end i 2016.

Figur 3: Antal opskrivninger på garantiventelisten (2016-2019)



### Konklusion på status

Baseret på de tre mål – børnepoint, aktuel status og udvikling i opskrivning på garantiventelisten er det vurderingen, at:

- Der fortsat er stort pres på kapaciteten, og at forvaltningen forventer at presset øges i de kommende måneder.
- Antallet af tomme pladser i december 2018 svarer stort set til antallet af tomme pladser i december 2017. Jf. årsrytmen på området bør der være tomme pladser i denne periode af året, ellers vil der ikke være tilstrækkelig med pladser i den resterende del af spidsbelastningsperioden. Situationen er forskelligt fra institution til institution og fra bydel til bydel. Men for hele byen under ét er der tomme pladser. Det er især Ørestad der har kapacitetsudfordringer.
- Udviklingen i status på garantiventelisten følger den forventede årsrytme.
- Forvaltningen vurderer, at den ændrede lovgivning vedr. anvisning af garantipladser vil betyde en øget opskrivning på garantiventelisten, men at omfanget er svært at estimere konkret. De ændrede regler skaber således en øget usikkerhed ift. udviklingen i forældres efterspørgsel på garantipladser, og

dermed presset på pasningsgarantien i den kommende spidsbelastning. Forvaltningen har endnu ikke et erfaringsgrundlag for, hvor mange flere forældre der vil skrive deres barn op på garantilisten, og hvor mange af disse der vil takke ja til et tilbud om plads fra garantilisten. Forvaltningen vil fortsat monitorere udviklingen tæt, og vil redegøre for udviklingen i næstkommende status til BUU.

Samlet set er det vurderingen, at udviklingen følger årshjulet. Der er fortsat et stort pres på kapaciteten, og antallet af opskrivninger på garantiventelisten er højt, og svarer til antallet på samme tidspunkt i 2017. Det er fortsat vurderingen, at udfordringerne vil blive størst på det vestlige Amager og på Nørrebro.

Det er fortsat afgørende at sikre hurtig eksekvering af den i Budget og OFS besluttede kapacitetsudvidelse. Frem til næste spidsbelastning i foråret 2019 er det særligt åbningen af de vedtagne ”tidlig opstart”, der skal sikres eksekvering af.