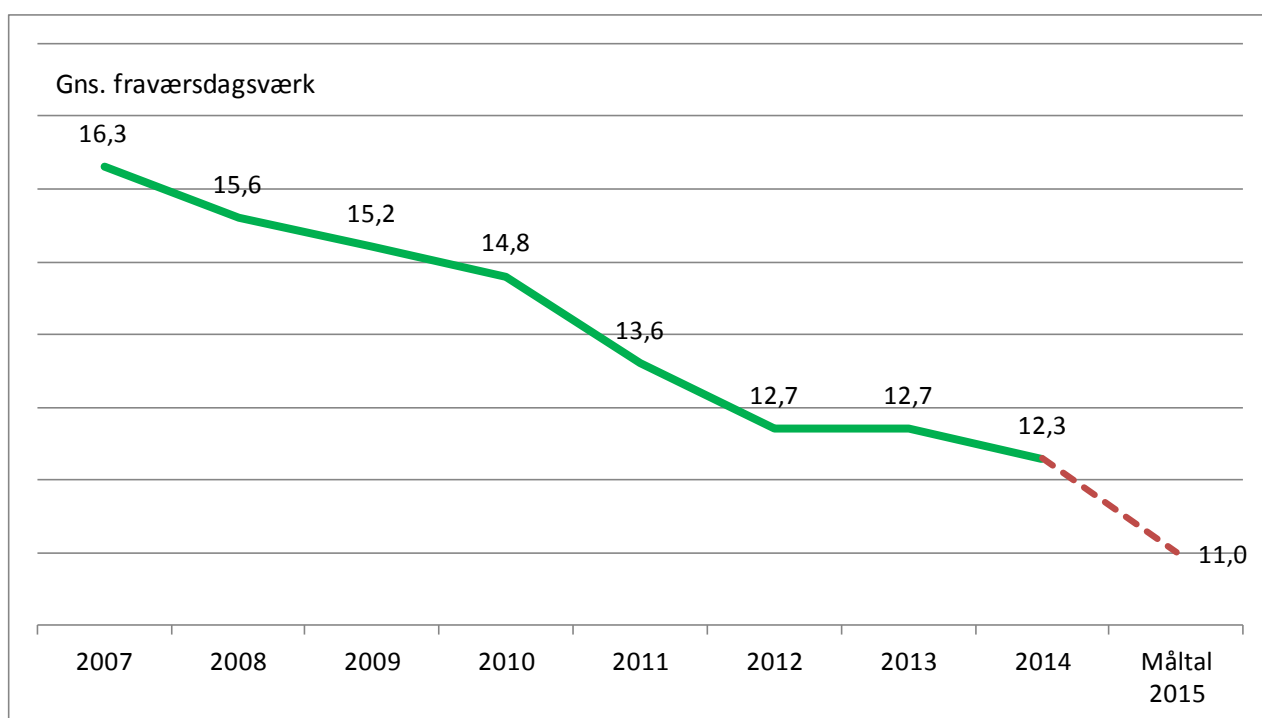




## ÅRSRAPPORT OM SYGEFRAVÆR 2014



<b>1.</b>	<b>INDLEDNING .....</b>	<b>2</b>
<b>2.</b>	<b>SAMMENFATNING .....</b>	<b>3</b>
<b>3.</b>	<b>KOMMUNE- OG FORVALTNINGSNIVEAU .....</b>	<b>7</b>
3.1.	SYGEFRAVÆR 2014.....	7
3.2.	ØKONOMIFORVALTNINGEN – KONTOR/IT OG AKADEMIKERNE.....	9
3.3.	KORT OG LANGT SYGEFRAVÆR .....	10
3.4.	MÅLTALSOPFYLDELSE 2014 OG MÅL FOR 2015 .....	11
3.5.	SYGEFRAVÆR OVER 30 DAGE - SYGEDAGPENGEREKREFUSION.....	12
3.6.	SYGEFRAVÆR OVER 8 UGER – OPFØLGNING I JOBCENTRET .....	12
3.7.	90-DAGES LISTEN .....	13
3.8.	LØNUDGIFT TIL SYGEFRAVÆR.....	14
<b>4.</b>	<b>FAGGRUPPER.....</b>	<b>15</b>
4.1.	STØRSTE FAGGRUPPER .....	15
4.2.	LÆRERE OG BØRNEHAVEKLASSELEDERE .....	16
4.3.	FORVALTNINGS-BENCHMARK FOR UDVALGTE FAGGRUPPER.....	18
4.4.	ERHVERVSUDDANNELSES-ELEVER (EUD).....	20
<b>5.</b>	<b>BENCHMARK, EKSTERNT. TAL FRA 2013.....</b>	<b>21</b>
5.1.	6-BY KOMMUNERNE – STØRSTE FAGGRUPPER .....	21
5.2.	OMEGNSKOMMUNERNE – STØRSTE FAGGRUPPER .....	22
5.3.	ERHVERVSUDDANNELSES-ELEVER (EUD).....	23
<b>6.</b>	<b>ANSATTE PÅ SÆRLIGE VILKÅR.....</b>	<b>24</b>
6.1.	SYGEFRAVÆR BLANDT ANSATTE PÅ SÆRLIGE VILKÅR IFT. ORDINÆRT ANSATTE .....	24
<b>7.</b>	<b>INSTITUTIONER OG SERVICEOMRÅDER.....</b>	<b>26</b>
7.1.	SKOLER .....	28
7.2.	DAGPASNING .....	30
7.3.	PLEJEHJEM.....	31
7.4.	HANDICAPINSTITUTIONSOMRÅDET .....	33
7.5.	PSYKIATRISKE BOSTEDER .....	34
<b>8.</b>	<b>DEFINITIONER OG BEGREBER.....</b>	<b>35</b>
<b>9.</b>	<b>BILAG.....</b>	<b>37</b>
9.1.	FORKORTELSER .....	37
9.2.	FORVALTNINGER, KORT OG LANGT, 2007, 2010-2014.....	37
9.3.	BORGERRÅDGIVEREN OG INTERN REVISION.....	37
9.4.	FRAVÆR I ALT - SAMTLIGE FRAVÆRSÅRSAGER .....	38
9.5.	NEDSAT TJENESTE - ANTAL PERIODER OG GNS. LÆNGDE .....	38
9.6.	§56 – ANTAL EPISODER PR. FORVALTNING OG GNS. LÆNGDE. ....	39
9.7.	STØRSTE FAGGRUPPER I KK FORDELT PR. FORVALTNING .....	40
9.8.	LÆRERNES SYGEFRAVÆR PR. MÅNED. ....	41
9.9.	SPREDNING PR. INSTITUTIONS-/SERVICEOMRÅDE 2014.....	42
9.10.	SKOLER – KORT OG LANGT SYGEFRAVÆR 2011-2014.....	42
9.11.	SKOLER – PERIODEN AUGUST-DECEMBER 2012-2014.....	47
9.12.	DAGPASNING SOMRÅDET - KLYNGER .....	48
9.13.	PLEJEHJEM – KORT OG LANGT SYGEFRAVÆR 2011-2014 .....	54
9.14.	HJEMMEPLEJEN I SUF – KORT OG LANGT SYGEFRAVÆR 2011-2014.....	55
9.15.	HJEMMEPLEJEN I SOF – KORT OG LANGT SYGEFRAVÆR 2010-2014.....	55
9.16.	HANDICAPOMRÅDET – KORT OG LANGT SYGEFRAVÆR 2010-2014.....	56
9.17.	PSYKIATRISKE BOSTEDER – KORT OG LANGT SYGEFRAVÆR 2010-2014.....	58
9.18.	IDRÆT – KORT OG LANGT SYGEFRAVÆR 2011-2014.....	59

## 1. Indledning

Formålet med årsrapporten er dels at fremhæve de områder, hvor der er sket en positiv udvikling i sygefraværet og dels at identificere områder, hvor der formodes at ligge et potentiale for yderligere nedbringelse.

Årsrapporten viser, hvordan sygefraværet i Københavns Kommune udviklede sig i løbet af 2014, og hvordan forvaltningernes sygefravær ligger i forhold til deres måltal.

Rapporten rummer desuden afsnit om særlige temaer, der har været fokus på i det forløbne år, eller som er på dagsordenen i 2015. Herunder kan nævnes resultaterne af Task Forcens interventioner på arbejdspladser med højt sygefravær, lærernes sygefravær ”før og efter” skolereformens ikrafttrædelse og opgørelser over sygefravær for ansatte på særlige vilkår.

Et fremadrettet tema vil være arbejdspladsernes brug af jobcentrenes nye tilbud ”Fast Track”. I samarbejde mellem kommunen som myndighed og arbejdsgiver vil der i løbet af 2015 blive gennemført en informationskampagne overfor lederne/arbejdspladserne, hvor dette tilbud beskrives.

Det er kun vagtplankoderne Sygdom og Tilskadekomst i tjenesten, der tæller med i sygefraværstatisikkerne. Sygefravær registreret som Nedsat Tjeneste og §56 fravær vises også, da det indgår i sygefraværsbilledet. Fravær fordelt på samtlige fraværsårsager fremgår af bilag 4.

Anvendte forkortelser fremgår af bilag 1.

De selvejende institutioner i BUF og SOF indgår ikke i opgørelserne, da kommunen ikke har adgang til data. Intern Revision og Borgerrådsgiveren indgår ikke under forvaltning, men indgår i KK-totalerne.

Det bemærkes, at sygefraværet for samtlige erhvervsuddannelses-elever (EUD) registreres under SUF, idet Grunduddannelse København er forankret her.

I 2014 gennemførtes flere større organisationsforandringer i kommunen, herunder at Københavns Ejendomme organisatorisk overflyttedes fra KFF til ØKF og Københavns Borgerservice overflyttedes omvendt fra ØKF til KFF.

### Læsevejledning:

Beskrivelser af positive udviklingstendenser og lavt sygefraværsniveau omkranses af en grøn, stiplet ramme.

Beskrivelser af negative udviklingstendenser og højt sygefraværsniveau omkranses af en rød, stiplede ramme. I de røde tekstrammer beskrives altså områder, der kalder på øget fokus og indsats, fordi der her formodes at ligge et potentiale for nedbringelse af sygefraværet.

Beskrivelser af en udvikling, der i 2014 var negativ ift. året før, men som i et lidt længere perspektiv har været positiv, eller et sygefravær, der ligger på et relativt lavt niveau, omkranses af en gul ramme.

Beskrivelserne under hver figur i rapporten er disponeret sådan, at hovedpointer oplistes først. Derfor varierer rækkefølgen af de farvede bokse.

## 2. Sammenfatning

### **Igen faldende sygefravær i Københavns Kommune, men større intern spredning**

Efter et år med uændret sygefravær fortsætter Københavns Kommune nu tendensen med faldende sygefravær. Sygefraværet blev nedbragt med 0,4 dag i 2014, og det ligger nu på 12,3 dag i gns. pr. fuldtidsansat. Hermed er sygefraværet faldet 4,0 dag siden 2007, svarende til et fald på 25%.

Sygefraværet faldt i seks af kommunens syv forvaltninger i 2014, og sygefraværet ligger lavt i den sidste forvaltning. Faldende sygefravær har været en generel og udbredt tendens i kommunens syv forvaltninger de sidste mange år, men forskellen mellem forvaltningerne med højest hhv. lavest sygefravær er blevet større. Spændet mellem forvaltningerne var i 2007 på 5,3 dag, og i 2014 er det oppe på 6,5 dag.

De fire forvaltninger, der i dag har det laveste sygefravær – KFF, ØKF, BIF og TMF - har nedbragt sygefravær markant mere end de øvrige i perioden 2007-2014. Reduktionerne ligger på 35%-46%. De tre store forvaltninger med de mange borgernære ydelser – SUF, BUF og SOF – har fortsat markant højere sygefravær, men de har også kun nedbragt det med 20-21%. Det positive er, at både BUF og SUF fortsætter en tendens med tydeligt faldende sygefravær, men sygefraværet i SOF har ligget nogenlunde uændret de sidste to år.

### **Kommunen nåede ikke sit måltal, og der er langt igen for flere forvaltninger**

På trods af faldende sygefravær nåede kommunen ikke det fastsatte måltal, idet sygefraværet lå 0,6 dag højere end målet. Målet for 2015, der er det sidste år i den nuværende 3-årsperiode, er et sygefravær på 11,0 dag. Dette betyder, at ved indgangen til 2015 ligger kommunen 1,3 dag fra målet. Det positive er, at ved indgangen til 2015 har ØKF og KFF et sygefravær, der er lavere end årets måltal, og BIF ligger kun 0,2 dag fra målet.

Men ved indgangen til 2015 ligger BUF og SOF hele 2 dage fra deres måltal, og TMF og SUF ligger ca. 1 dag fra.

I løbet af efteråret 2015 skal Økonomiudvalget drøfte måltal for den kommende periode.

### **Dagpasning, idræt og hjemmeplejen har lavere sygefravær, mens det stiger på skolerne**

Flere af kommunens store service- og institutionsområder endte med lavere sygefravær i 2014. Dagpasningsområdet i BUF og hjemmeplejen i SUF fortsatte en markant faldende tendens, og har nu begge nedbragt sygefraværet 1,8 dag de seneste to år. Sygefraværet i hjemmeplejen i SOF faldt også i 2014, dog efter en lille stigning i 2013. Endelig skal idrætsområdet i KFF fremhæves for både et markant fald i 2014 og et lavt niveau – hvilket gælder hele kultur- og idrætsområdet.

I modsætning til den generelle tendens, steg sygefraværet markant for skolerne i 2014, når vi alene medtager undervisningspersonalet – lærerne og børnehaveklasselederne. Sygefraværet steg med 1,8 dag i 2014, og det er efter en stigning på 0,8 dag i 2013. Ser man på perioden efter skolereformens ikrafttrædelse, august-december, lå undervisningspersonalets sygefraværet for denne periode på 6,8 dag, hvilket er 1,4 dag højere end tilsvarende periode året forinden, svarende til en stigning på 26%. 27 ud af kommunens 66 skoler havde i denne periode et sygefravær, som lå mere end 50% højere end tilsvarende periode året forinden. Det modsatte var kun tilfældet for 2 skoler.

### **Stort set alle faggrupper havde lavere sygefravær, men enkelte undtagelser og stor spredning**

13 ud af kommunens 15 største faggrupper havde lavere sygefravær i 2014 end året forinden. De mest markante fald ses blandt grupperne: brand-/ambulance (2,6 dag), køkken/rengøring (1,7 dag), pædagogmedhjælpere (1,2 dag), SOSU-personale (0,9 dag), specialarbejdere (0,9 dag), pædagoger

(0,7 dag), socialrådgivere (0,7 dag), kontor/it (0,6 dag), omsorgs- og pædagogmedhj. (0,5 dag) og ergo-og fys. (0,5 dag).

Som nævnt under skoler steg lærernes sygefravær markant i 2014.

SOSU-personalet, socialrådgiverne og omsorgs- og pædagogmedhjælperne har væsentligt højere sygefravær end øvrige faggrupper. Dernæst kommer pædagoger og pædagogmedhjælpere. Desuden bør nævnes, at sygefraværet blandt erhvervsuddannelseseleverne, som kommunen p.t. har ca. 1.500 af, ligger på hele 17,5 dag, hvilket er markant over kommunens gennemsnit. Det er især elevernes korttidssygefravær, der er markant højere end øvrige grupper.

Et internt benchmark af faggrupper, der kan sammenlignes på tværs af forvaltninger, viser, at der er stor forskel i sygefraværniveauet. Fx svinger akademikernes sygefravær fra 4,5 dag i SUF til 6,9 dag i BIF og SOF. Endnu større variation ses blandt kontor/IT, der svinger fra 7,4 dag i BIF til 11,6 dag i SOF.

Eksternt benchmark viser, det især er faggrupper, der er ansat i BUF, som har markant højere sygefravær i KK end gennemsnittet for øvrige 6-by kommuner. Faggrupper, der arbejder i SUF og SOF har også højere sygefravær i KK. Endelig har de tværgående grupper AC'ere og kontor/IT også noget højere sygefravær i KK. Benchmark med omegnskommunerne viser, at det især er faggrupper på BUF området, der i KK ligger højere (dog ikke pædagogerne). Ligeledes har en række faggrupper typisk ansat i SOF højere sygefravær i KK ift. omegnskommunerne.

### **Faldet ligger i lavere korttidssygefravær, men langtidssygefraværet er steget igen**

Faldet i sygefraværet kan alene tilskrives et fald i det korte sygefravær, idet dette faldt med 0,5 dag til 6,4 dag, hvilket er det laveste niveau nogensinde i KK. Der er tale om et generelt billede, idet det korte sygefravær faldt i 6 forvaltninger, og lå uændret – lavt - i den sidste. ØKF og KFF har det hidtil laveste korttidssygefravær set pr. forvaltning, nemlig hhv. 4,2 og 4,4 dag.

Derimod steg langtidssygefraværet med 0,2 dag i gns., hvilket især skyldes en stigning i de tre store forvaltninger. I SOF steg det mest, nemlig med 0,3 dag.

Antallet af de helt lange sygefraværforløb over hhv. 30 dage og 8 uger er begge steget de sidste to år. Hermed er den faldende tendens siden 2008 brudt. Det positive er, at antallet af disse helt lange fraværforløb fortsat ligger markant lavere end i 2007.

### **SUF – fortsat faldende sygefravær, men det højeste niveau blandt forvaltningerne - 0,9 dag fra måltallet**

SUF fortsætter et svagt faldende sygefravær, idet det faldt yderligere 0,3 dag i 2014. Sygefraværet for både SOSU-personalet og sygeplejerskerne faldt i 2014, mens det steg lidt for ergo- og fysioterapeuterne. Det er især i hjemmeplejen, at faldet i sygefraværet ligger. Derimod ligger sygefraværet for plejehjemmene 0,4 dag højere end for to år siden. Der ses markante fald i sygefraværet for det administrative personale: Akademikernes sygefravær faldt med 1,4 dag og kontor/IT faldt med 4,2 dag. SUF har fortsat kommunens højeste sygefravær.

På trods af et fald på 0,9 dag er SOSU-personalet fortsat den faggruppe i KK, der har det højeste sygefravær. Ligeledes skal nævnes, at sygefraværet for samtlige erhvervsuddannelseselever tæller med i SUF's sygefravær, idet forvaltningen administrerer hele elevområdet. Elevernes sygefravær er fortsat markant højere end andre grupper, nemlig 17,5 dag.

**BUF – faldende sygefravær blandt det pædagogiske område, men stigning for lærerne - og 2,0 dag fra 2015 måltallet**

Alle de største faggrupper i BUF – undtagen lærerne - havde lavere sygefravær i 2014 end året forinden. Både pædagogerne og pædagogmedhjælperne fortsatte en faldende tendens, hvilket afspejles i, at sygefraværet for hele dagpasningsområdet nu er faldet med 1,8 dag de seneste to år. Sygefraværet for køkken/rengøring faldt også i 2014, men det ligger dog fortsat højere end i eksempelvis KFF/ØKF. Ligeledes faldt sygefraværet for det administrative område, især akademikernes sygefravær.

Derimod steg sygefraværet for de ca. 3.000 lærere, og sygefraværet for undervisningspersonalet på skolerne steg med 1,8 dag i 2014, og i perioden august-december 2014 steg det med 26% ift. tilsvarende periode året forinden.

**SOF – stort set uændret sygefravær i 2 år - og 1,9 dag fra 2015 måltallet**

Sygefraværet i SOF faldt markant i 2011 og 2012, men det har ligget stort set uændret de sidste to år. Især er langtidssygefraværet steget. I 2014 ses der især stigninger i sygefraværet for det administrative område, hvor sygefraværet for kontor/IT og akademikerne er steget med hhv. 1,5 dag og 0,7 dag. Socialpædagogernes sygefravær er steget med 0,5 dag. Men der er også mange grupper, hvis sygefravær er faldet: SOSU (1,5 dag), socialrådgiverne (2,4 dag) og omsorgs- og pædagogmedhjælperne (1,4 dag).

SOF har alle tre faggrupper i KK med højest sygefravær ansat: SOSU, socialpædagoger og omsorgs- og pædagogmedhjælperne. SOF har kommunens 3. højeste sygefravær.

**TMF – nogenlunde uændret niveau på ca. 9 dage i gns. – og 1,1 dag fra 2015 måltallet**

Sygefraværet faldt med 0,2 dag i TMF, hvilket kan tilskrives et fald i korttidssygefraværet. Men det er et beskedent fald og niveauet er nu det samme som i 2012.

Sygefraværet faldt for specialarbejderne med 0,8 dag, men det steg for det administrative område, idet det steg for både kontor/IT og akademikerne med hhv. 1,3 dag og 0,1 dag. (det bemærkes, at der ikke er trukket tal for parkeringsområdet, men sygefraværet for gruppen Øvrige fortsatte en faldende tendens. TMF har nedbragt sygefraværet med 37% siden 2007, og har nu kommunens 4. laveste sygefravær.

**BIF – tæt på målet i 2014 – og 0,2 dag fra 2015 måltallet**

Sygefraværet i BIF steg en anelse i 2014, nemlig 0,2 dag, men det er fortsat lavere end i 2013, og forvaltningen var kun 0,2 dag fra at nå sit måltal. Der var et markant fald i sygefraværet på 2,0 dag for kontor/IT, men tilsvarende steg sygefraværet 1,7 dag for akademikerne. Den faldende tendens i korttidssygefraværet blev fastholdt, men langtidssygefraværet steg en anelse.

BIF har nedbragt sygefraværet med 41% siden 2007, og har nu kommunens 3. laveste sygefravær.

**ØKF – kommunens laveste korttidssygefravær, nåede måltallet – og ligger nu under måltallet for 2015**

ØKF fastholder et korttidssygefravær på 4,2 dag, hvilket er kommunens laveste niveau. Sygefraværet for brand/ambulance faldt markant med 2,5 dag. Akademikerne i ØKF har – sammen med SUF – markant lavere sygefravær end i de øvrige forvaltninger, nemlig 5,5, dag. Tilgængæld har kontor/IT personalet et sygefravær på 9,6 dag, hvilket svarer nogenlunde til gennemsnittet for gruppen på kommuneniveau.

ØKF har nedbragt sygefraværet med 35% siden 2007, og har nu kommunens 2. laveste sygefravær.

**KFF – kommunens laveste langtidssygefravær, nåede årets måltal – og ligger allerede nu lavere end måltallet 2015**

KFF fortsatte tendensen med markant faldende sygefravær, idet det faldt yderligere 0,9 dag i 2014. Hermed har forvaltningen det laveste sygefravær nogensinde set i KK. Korttidssygefraværet faldt med 0,7 dag, og langtidssygefraværet faldt med hele 1,2 dag, og ligger nu på 3,1 dag, kommunens laveste niveau. Der ses fald i sygefraværet blandt alle de største KK-faggrupper: kontor/IT (2,0 dag), Akademikere (0,2 dag), specialarbejdere (2,3 dag), teknisk service (5,2 dag) og køkken/rengøring (3,8 dag).

KKF har nedbragt sygefraværet med 46% siden 2007, og har nu kommunens laveste sygefravær.

**Ansatte på særlige vilkår**

I KK var der i 2014 ansat 1.762 medarbejdere på særlige vilkår, svarende til 5% af de ansatte i KK. I KK er det valgt ikke at medtage sygefravær for disse i kommunens sygefraværstatistik, og de indgår således heller ikke i måltal for sygefravær. Alligevel kan det være relevant at se på, om de har et anderledes fraværsbillede end ordinært ansatte, da det kan spille ind på fraværskulturen på arbejdspladsen.

Det gennemsnitlige sygefravær for ansatte på særlige vilkår ligger 32% højere end for de ordinært ansatte. Gruppen har især mere langtidssygefravær, idet dette ligger 51% højere end for de ordinært ansatte. Det er ansatte i seniorstillinger, fleksjob og rotationsstillinger, der har markant højere sygefravær end de ordinært ansatte. Den store gruppe af ansatte i jobtræningsordninger har et sygefravær på 0,2 dag under de ordinært ansatte.

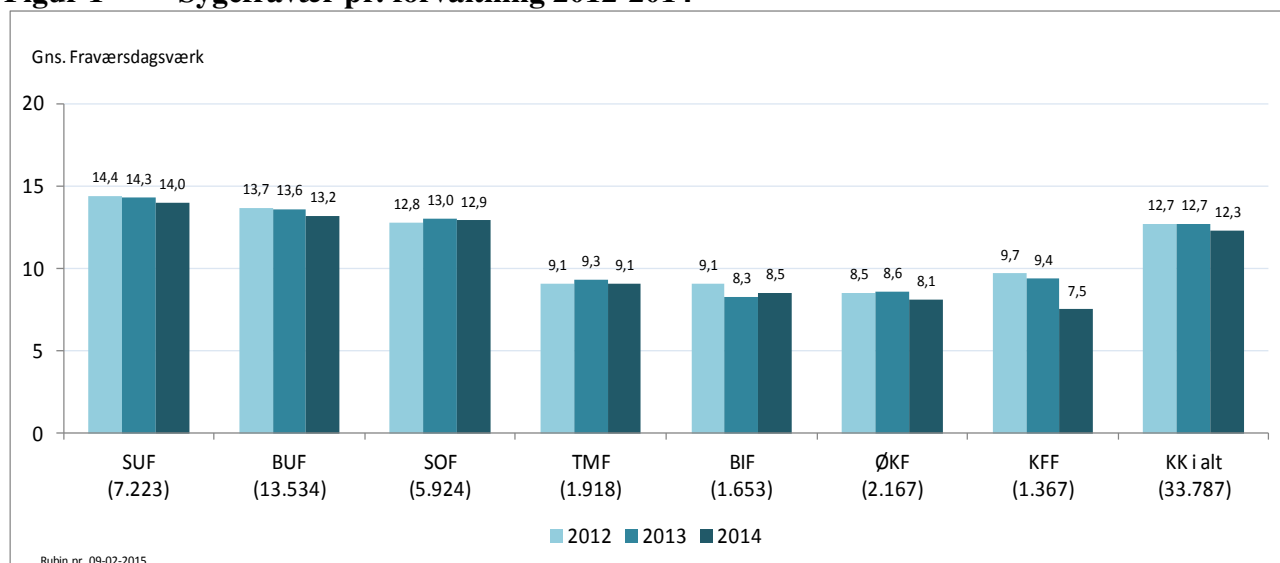
### 3. Kommune- og forvaltningsniveau

#### 3.1. Sygefravær 2014

Økonomiudvalget besluttede den 11. december 2012, hvor meget forvaltningerne og kommunen samlet set skulle nedbringe sygefraværet med i de følgende tre år. Reduktionsmålene var beregnet på baggrund af sammenligning af sygefraværet for de største faggrupper i de respektive forvaltninger holdt oppe mod gennemsnit for tilsvarende faggruppe i de øvrige 6-by kommuner.

Den 19. marts 2013 blev de endelige måltal pr. forvaltning for 2013 og 2015 fastlagt på baggrund af niveauet for sygefraværet pr. ultimo 2012.

**Figur 1 Sygefravær pr. forvaltning 2012-2014**



**Figur 2 Sygefravær pr. forvaltning, udvikling 2007-2014**

Rubin 9/2-2015	2007	2014	Udvikling 2007-2014	
			Dagsværk	%
KFF	13,9	7,5	6,4	46%
BIF	14,4	8,5	5,9	41%
TMF	14,4	9,1	5,3	37%
ØKF	12,4	8,1	4,3	35%
<b>KK i alt</b>	<b>16,3</b>	<b>12,3</b>	<b>4,0</b>	<b>25%</b>
BUF	16,7	13,2	3,5	21%
SUF	17,7	14,0	3,7	21%
SOF	16,1	12,9	3,2	20%

Ovenstående figurer viser, at:

- Sygefraværet i Københavns Kommune faldt med 0,4 dag i 2014, og ligger nu på 12,3 dag i gns. pr. fuldtidsansat. Hermed er sygefraværet faldet 4,0 dag siden 2007, svarende til et fald på 25%.
- Sygefraværet faldt i seks af kommunens syv forvaltninger, og for BIF, der er den forvaltning, hvor det ikke faldt, bemærkes, at niveauet dykkede meget i 2013, og det ligger fortsat markant lavere end for to år siden.



- KFF og ØKF har haft de største fald i sygefraværet i 2014, nemlig hhv. 0,9 dag og 0,5 dag.
- 4 forvaltninger har fortsat markant lavere sygefravær end de øvrige: KFF har nu et sygefravær på 7,5 dag, hvilket er det laveste niveau set i kommunen indtil nu for en forvaltning. ØKF har et sygefravær på 8,1 dag, hvilket er det andet laveste niveau nogensinde, og med 8,5 dag har BIF det 3. laveste niveau. TMF ligger nogenlunde stabilt på ca. 9 dage, hvilket er det 4. laveste niveau.

Disse fire forvaltninger har nedbragt sygefravær markant mere end de øvrige fra 2007-2014. Reduktionerne ligger mellem 35%-46%, og det på trods af, at udgangsniveauerne var noget lavere end de andre forvaltningernes.

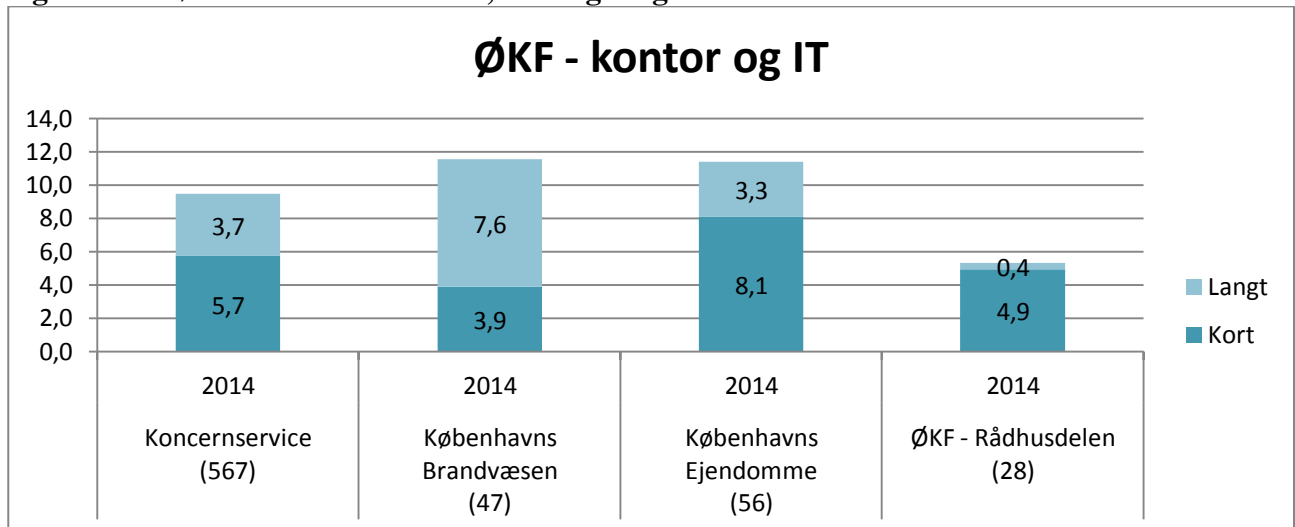
- To af de tre store forvaltningerne fortsatte en tendens med fald i sygefraværet: i BUF faldt det med 0,4 dag i 2014 og i SUF faldt det med 0,3 dag.

- Sygefraværet faldt marginalt med 0,1 dag i SOF, men det ligger fortsat en anelse højere end i 2012
- Sygefraværet steg marginalt i BIF i 2014, men det ligger fortsat markant lavere end i 2012.
- Spændet mellem forvaltningernes sygefravær er blevet større: i 2007 var spændet 12,4 – 17,7 dag, svarende til 5,3 dag, og i 2014 var spændet 7,5 – 14,0 dag, svarende til 6,5 dag.

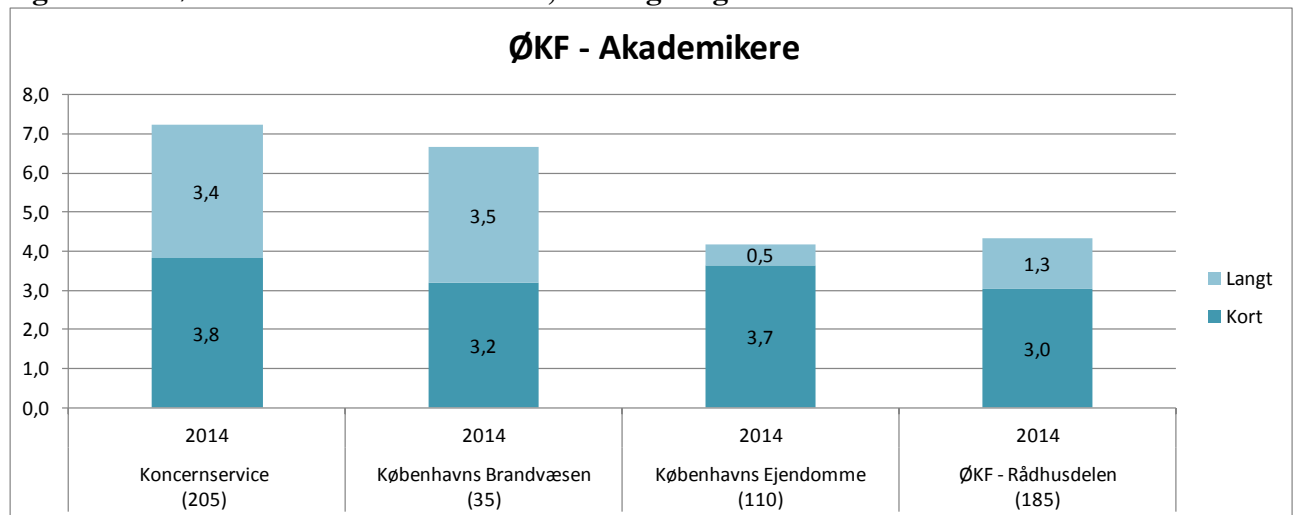
- Sygefraværet er fortsat markant højest i de tre største forvaltninger: SUF (14,0 dag), BUF (13,2 dag) og SOF (12,9 dag). Samtidigt er reduktionerne fra 2007 til 2014 for disse forvaltninger noget lavere end gennemsnittet for kommunen, nemlig 20% - 21%.

### 3.2. Økonomiforvaltningen – kontor/IT og akademikerne

**Figur 3 ØKF – kontor/IT 2014, kort og langt**



**Figur 4 ØKF – akademikerne 2014, kort og langt**



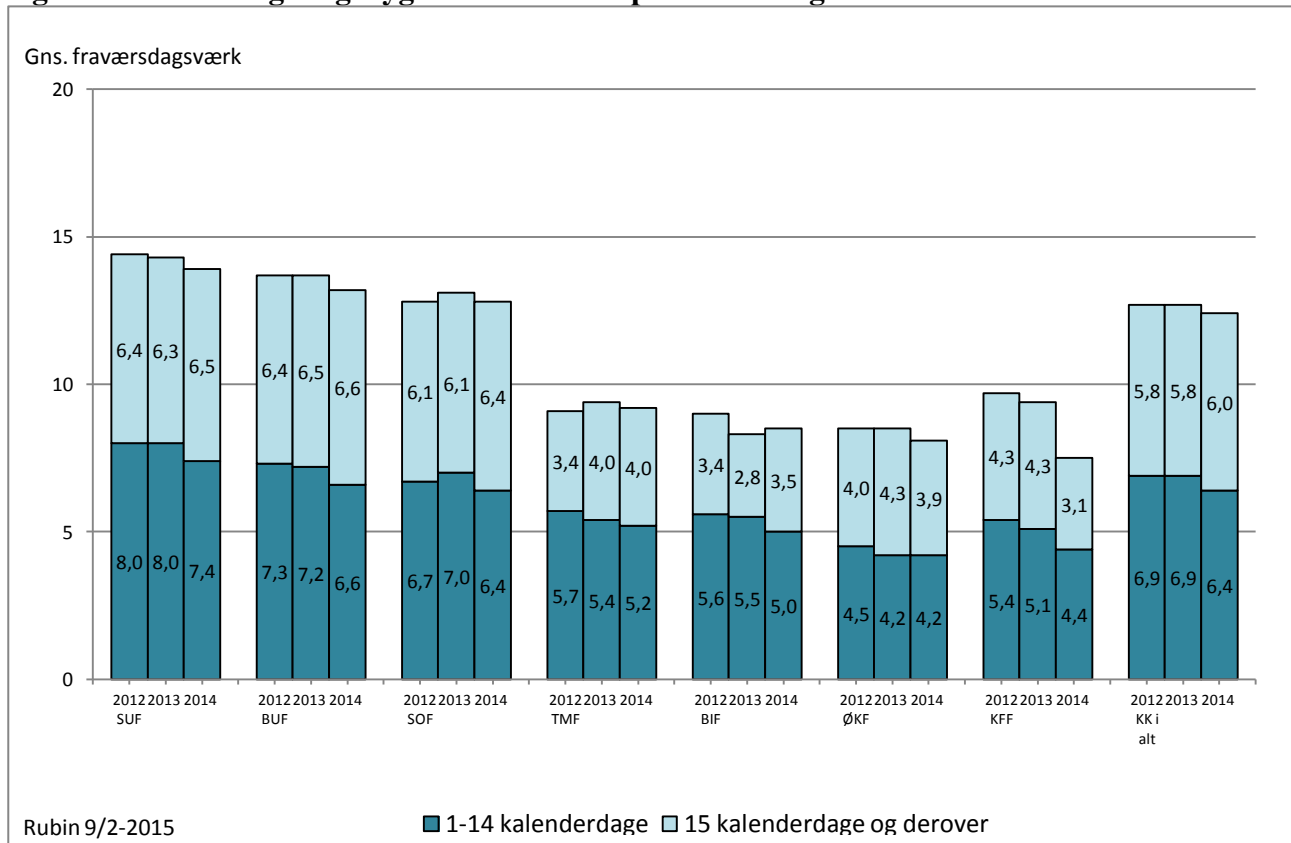
Ovenstående figurer viser, at internt i Økonomiforvaltningen gælder at:

- Kontor/It har markant lavere sygefravær i Rådhusdelen end i de øvrige enheder, nemlig 5,3 dag.
- Akademikerne i KEjd og Rådhusdelen har markant lavere sygefravær end i de øvrige enheder, nemlig hhv. 4,2 dag og 4,3 dag.

- Kontor/IT gruppen i ØKF har markant højere sygefravær (9,6 dag) end gruppen af akademikere (5,5 dag)
- Kontor/It gruppen i KEjd har markant højere korttidssygefravær end såvel tilsvarende gruppe i øvrige ØKF enheder som KK i det hele taget, nemlig 8,1 dag.
- Kontor/IT gruppen har højere sygefravær i Brand og KEjd end gns. for gruppen i forvaltningen, nemlig 11,5 og 11,4 dag.
- Akademikerne i Koncernservice og Brand har markant højere sygefravær end tilsvarende gruppe i KEjd og Rådhusdelen, nemlig hhv. 7,2 dag og 6,7 dag mod 4,2 dag og 4,3 dag.

### 3.3. Kort og langt sygefravær

**Figur 5 Kort og langt sygefravær fordelt på forvaltninger 2012-2014**



Ovenstående figur viser, at:

- Faldet i sygefraværet på KK nivea kan alene forklares i et markant fald i det korte sygefravær, idet dette er faldet 0,5 dag, og nu ligger på 6,4 dag, hvilket er det laveste niveau nogensinde.
- Det korte sygefravær faldt i 6 forvaltninger i 2014 og lå uændret – lavt - i den sidste. ØKF og KFF har det laveste korttidssygefravær hidtil set pr. forvaltning, nemlig hhv. 4,2 dag og 4,4 dag.
- 5 forvaltninger fastholder hermed en tendens med fald i det korte sygefravær: BUF, TMF, BIF, ØKF og KFF
- KFF og ØKF har desuden også haft fald i det lange sygefravær, og niveauerne er de laveste nogensinde, hhv. 3,1 og 3,9 dag.

- Langtidssygefraværet steg 0,2 dag i 2014, og ligger nu på 6,0 dag. Siden 2007 har det i særlig grad været langtidssygefraværet, som er blevet nedbragt, men det lå uændret i 2012 og 2013, og steg så altså lidt i 2014.
- Langtidssygefraværet steg 0,1 – 0,3 dag i de tre store forvaltninger, der fortsat har de højeste niveauer, nemlig 6,6 dag i BUF, 6,5 dag i SUF og 6,4 dag i SOF.

- Langtidssygefraværet steg med 0,7 dag i BIF, og ligger nu på 3,5 dag, hvilket dog er det 2. laveste niveau i kommunen.

### 3.4. Måltalsopfyldelse 2014 og mål for 2015

De nuværende måltal er gældende for en 3-årsperiode, der slutter med indeværende år.

Måltallene er beregnet ved at sammenholde sygefraværet for de største faggrupper i hver enkelt forvaltning med gennemsnittet for tilsvarende faggrupper i de øvrige 6-by kommuner. Kommunens måltal er et vægtet gennemsnit af forvaltningernes beregnede måltal. Det samlede reduktionsmål er 1,6 dag over 3 år. Forvaltningerne har selv kunne fordele deres samlede reduktionsmål på de enkelte år.

**Figur 6 Måltalsopfyldelse 2014 og måltal 2015**

Forvaltning <small>Rubin 3/2-2014</small>	Sygefravær 2014	Måltal 2014	Afvigelse fra måltal 2014	Måltal 2015	Afstand til målet 2014 ift. måltal 2015
BIF	8,5	8,3	÷0,2	8,3	÷0,2
BUF	13,2	12,2	÷1,0	11,2	÷2,0
KFF	7,5	8,2	0,7	7,7	0,2
SOF	12,9	12,0	÷0,9	11,0	÷1,9
SUF	14,0	13,7	÷0,3	13,1	÷0,9
TMF	9,1	8,7	÷0,4	8,0	÷1,1
ØKF	8,1	8,7	0,6	8,5	0,4
<b>KK-i alt</b>	<b>12,3</b>	<b>11,7</b>	<b>÷0,6</b>	<b>11,0</b>	<b>÷1,3</b>

Ovenstående figur viser, at:

- KFF og ØKF nåede deres måltal for sygefravær i 2014, idet de lå hhv. 0,7 dag og 0,6 dag under måltallene. Allerede ved indgangen til 2015 ligger disse to forvaltninger altså allerede under deres måltal for 2015, idet 2014 niveauerne for ØKF og KFF ligger hhv. 0,4 dag og 0,2 dag under deres måltal for 2015.

- BIF nåede ikke deres måltal, men lå kun 0,2 dag over det. BIF's måltal for 2015 er det samme som for 2014, og forvaltningen er ved indgangen til 2015 altså kun 0,2 dag fra det endelige 2015 måltal.

- Kommunen nåede ikke sit måltal for 2014, idet sygefraværet lå 0,6 dag højere end måltallet.
- 5 forvaltninger nåede ikke deres måltal. Længst fra er: BUF (1,0 dag) og SOF (0,9 dag). BIF, SUF og TMF endte 0,2 – 0,4 dag fra deres måltal.
- BUF og SOF er ved indgangen til 2015 ca. 2 dage fra deres måltal for 2015.
- TMF og SUF er ved indgangen til 2015 ca. 1,0 dag fra deres måltal for 2015.

### 3.5. Sygefravær over 30 dage - sygedagpengerefusion

Det er relevant at følge udviklingen i antallet og længden af fraværsforløb på over 30 dage, dels fordi kommunen som myndighed har sygedagpengeudgiften til de borgere, der er ansat på kommunens arbejdspladser, og dels for at kunne holde øje med, om kommunens arbejdspladser indhenter den berettigede sygedagpengerefusion fra hjemkommunerne.

Arbejdsgiverperioden, hvor arbejdsgiveren ikke får refusion er 30 dage.

**Figur 7 Sygefraværsperioder over 30 dage, antal perioder 2007-2014**

Forvaltning (Rubin 15/2-2012)	Antal fraværsperioder					
	2007	2010	2011	2012	2013	2014
BIF	129	93	99	72	67	87
BUF	1.590	1.214	1.142	1.140	1.138	1.236
KFF	187	99	98	79	84	70
SOF	731	638	570	474	547	547
SUF	1.115	744	676	695	666	702
TMF	178	152	103	99	96	113
ØKF	125	108	96	97	111	112
<b>KK i alt</b>	<b>4.055</b>	<b>3.048</b>	<b>2.784</b>	<b>2.656</b>	<b>2.709</b>	<b>2.867</b>

Af ovenstående figur ses, at

- Antallet af fraværsperioder over 30 dage steg i 2014, og ligger nu på 2.867 forløb. Hermed er omfanget steget to år i træk, og den faldende tendens siden 2008 er brudt.

- Antallet af fraværsperioder over 30 dage ligger fortsat markant lavere end i 2007.

### 3.6. Sygefravær over 8 uger – opfølgning i jobcentret

Borgere, der bliver ramt af længerevarende sygefravær vil inden udgangen af 8. sygeuge blive indkaldt til en samtale af hjemkommunens jobcenter. Jobcenteret skal bidrage til, at den sygemeldte fastholder sit job og sin tilknytning til arbejdsmarkedet.

**Figur 8 Sygefraværsperioder over 8 uger, antal forløb og udvikling, 2007-2014**

Forvaltning Rubin 9-2-2015	Antal fraværsperioder					
	2007	2010	2011	2012	2013	2014
BIF	69	49	49	38	36	45
BUF	980	710	683	688	694	777
KFF	97	54	66	41	48	38
SOF	415	380	322	261	320	298
SUF	613	375	352	353	357	374
TMF	90	84	55	39	50	57
ØKF	87	63	52	67	61	59
<b>KK i alt</b>	<b>2.351</b>	<b>1.715</b>	<b>1.579</b>	<b>1.487</b>	<b>1.566</b>	<b>1.648</b>

Note: 8 uger=57 dage eller mere

Opgørelserne over langtidssygefraværet over 8 uger i forvaltningerne viser, at

- Antallet af de meget lange sygefraværsløb på mere end 8 uger er tilsvarende steget de sidste to år i træk, hvormed den faldende tendens siden 2008 er brudt. Der var i 2014 i alt 1.648 forløb.

- Antallet af fraværperioder over 8 uger ligger fortsat markant lavere end i 2007.

### 3.7. 90-dages listen

I 2004 udvikledes en lang række nye ledelsesrapporter i Rubin, der alle er tilgængelige for kommunens ledere. En af de nye rapporter var det såkaldte "Trafiklys", hvor en leder kan se det aktuelle antal sygefraværssdage pr. medarbejder for de seneste, løbende 12 måneder. Medarbejderne oplystes efter faldende antal fraværssdage. Formålet er at give lederen et hurtigt overblik over, hvem det er, der trækker højt sygefravær, så man kan forholde sig til, om opfølgingsindsatsen er tilstrækkelig i forhold til fastholdelse og nedbringelse af sygefraværet.

Inspireret af Trafiklyset er der udarbejdet en rapport kaldet "90-dageslisten". Denne retter sig primært mod centralt niveau i forvaltningerne samt områdechefniveau. Rapporten, der kan trækkes når som helst med opdaterede data, viser en liste over medarbejdere, der aktuelt er sygemeldt og hvis fraværperiode aktuelt er over 90 dage. Hvis man er autoriseret til at se navne på medarbejdere, vil disse fremgå. Formålet med listen er at give centralforvaltningen og områdechefniveau mv. et billede af omfanget og at man i dialogen med underliggende ledelsesniveau kan drøfte, om der er igangsat tilstrækkelig opfølgingsindsats.

Da vi endnu ikke har erfaringer med listen er det svært at sige, hvilket niveau, der er "acceptabelt". Fremadrettet vil rapporten desuden indeholde oversigt over længden af de afsluttede forløb.

**Figur 9 90-dages listen – oversigt over antal pr. forvaltning**

Sygefraværsløb	Åbne forløb > 90 dage	Højeste antal dage i aktuelle, åbne forløb
Rubin 9-2-2015	Antal	
BIF	1	184
BUF	142	453
KFF	4	258
SOF	61	393
SUF	87	460
TMF	3	103
ØKF	6	205
<b>KK i alt</b>	<b>304</b>	

Note: Antal fraværssdage er i denne opgørelse kalenderdage.

90-dages listen viser,

- Et punktnedslag foretaget den 9.2.2015 viser, at der aktuelt er 304 åbne sygefraværsløb i kommunen.
- De længste, åbne forløb har indtil videre været op til 460 dage.

- BIF havde den 9.2.2015 kun en enkelt medarbejder med en aktuel sygeperiode på over 90 dage.

### 3.8. Lønudgift til sygefravær

**Figur 10 Lønudgift til sygefravær 2014**

Kilde: Rubin	Fraværs- dagsværk	Fraværs- årsværk	Lønudgift (Mio DKK)
Beskæftigelse- og Integrationsforvaltningen	14.068	56	20,5
Børne- og Ungdomsforvaltningen	179.118	711	234,1
KFF - Kultur & Fritidsforvaltning 50	10.752	43	14,0
Socialforvaltningen 3000	76.191	302	99,3
Sundhed- og Omsorgsforvaltningen	101.109	401	105,7
Teknik- og Miljøforvaltningen	17.529	70	24,4
Økonomiforvaltningen	17.014	68	24,4
<b>Hovedtotal</b>	<b>415.782</b>	<b>1.650</b>	<b>522,4</b>

Note: Ekskl. De selvejende institutioner

Ovenstående figur viser, at

- Det samlede antal fraværstimer i KK omregnet til fraværsårsværk er 1.650.
- Lønudgiften til sygemeldte medarbejdere var i 2014 ca. 522 mio. kr. Dette er ekskl. de anslåede 3.500 fuldtidsstillinger i BUF og SOF. Da faggrupperne, der arbejder i disse sektorer, har relativt højt sygefravær anslås, at den samlede lønudgift til sygemeldte er over 600 mio. kr. årligt.

Det bemærkes, at lønudgiften ifm. sygefravær for kommunens 1.762 ansatte på særlige vilkår ikke indgår i denne beregning. Ligeledes indgår lønudgift til delvist syge- eller raskmeldte på nedsat tjeneste samt sygefravær relateret til §56 heller ikke. Evt. vikarudgift er heller ikke medtaget.

## 4. Faggrupper

Dette kapitel viser sygefraværet for de største faggrupper i Københavns Kommune. Minimumsgrænsen er på ca. 500 årsværk (alle ansatte omregnet til fuldtidsstillinger/årsværk).

Sygefraværet i faggruppeopgørelserne er opgjort excl. elever, idet disse alle optræder under SUF, der med etableringen af Grunduddannelse København (GRUK) i 2012 overtog administrationen af samtlige elever. Eleverne vises særskilt til sidst i kapitlet.

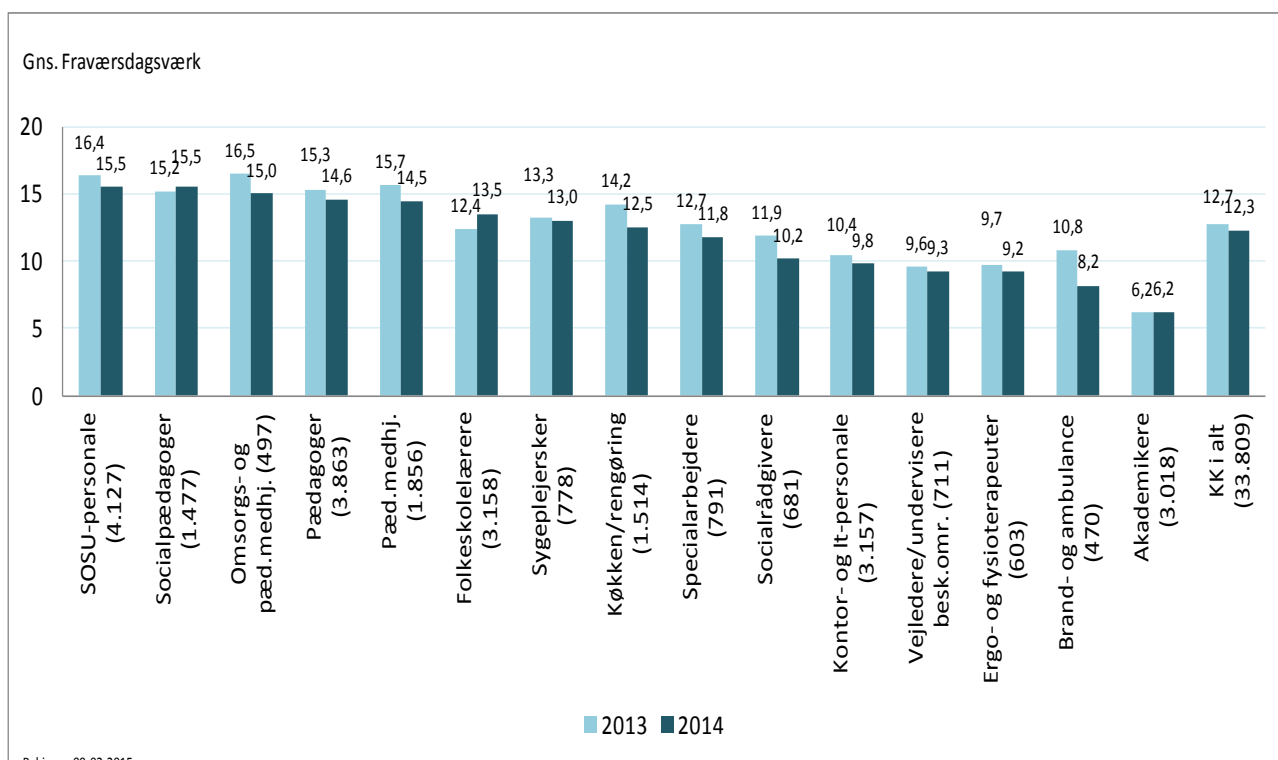
I afsnit 4.2 sammenlignes sygefraværet for udvalgte faggrupper, som er repræsenteret i flere forvaltninger.

I analyserne inddrages tal fra bilag 7 f.s.v. faggrupperne.

### 4.1. Største faggrupper

Nedenstående diagram viser de største faggrupper i KK. Sygefravær for kommunens største faggrupper fordelt pr. forvaltning fremgår af bilag 7.

**Figur 11 Sygefravær for de største faggrupper i KK 2013-2014**



**Note:** Faggrupperne opgøres excl. elever

Af ovenstående figur ses, at:

- 13 ud af kommunens 15 største faggrupper har haft fald i sygefraværet i 2014. Flg. grupper har haft fald på mere end kommunens gennemsnit: brand-/ambulance (2,6 dag), køkken/rengøring (1,7 dag), pædagogmedhjælpere (1,2 dag), SOSU-personale (0,9 dag), specialarbejdere (0,9 dag), pædagoger (0,7 dag), socialrådgivere (0,7 dag), kontor/it (0,6 dag), omsorgs- og pædagogmedhj. (0,5 dag) og ergo-og fys. (0,5 dag).



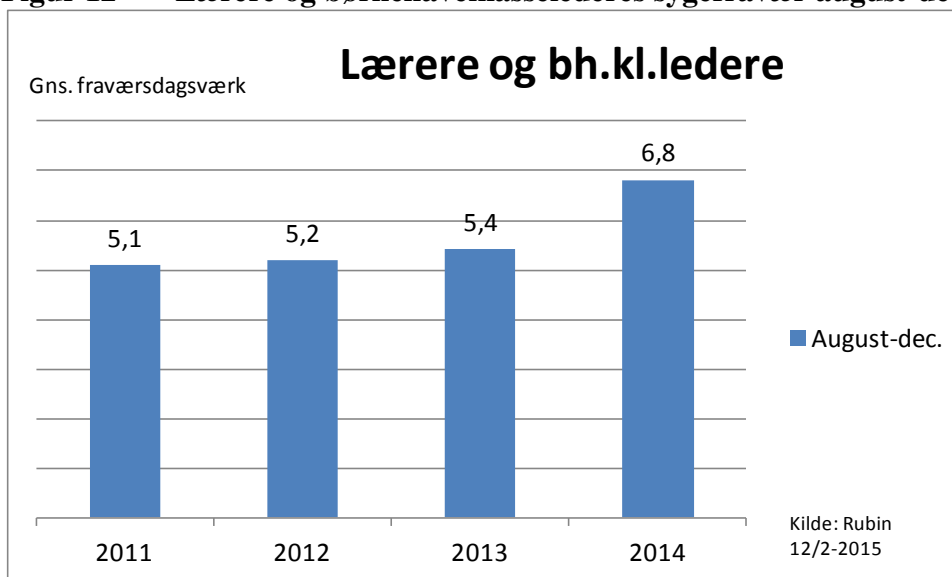
- Udviklingen i folkeskolelærernes sygefravær adskiller sig fra de øvrige faggrupper, idet det steg markant i 2014, nemlig med 1,1 dag. Samtidigt er dette efter en stigning i 2013 på 1,3 dag, der også afveg fra de fleste andre faggrupper i kommunen. Af nedenstående figur fremgår, at Folkeskolelærernes sygefravær i perioden august-december lå markant højere end tilsvarende periode i 2014, nemlig på 6,8 dag, hvilket er en stigning på 1,4 dag, svarende til 26 %.
- Socialpædagogernes sygefravær steg med 0,3 dag.
- SOSU-personalet, socialrådgiverne og omsorgs- og pædagogmedhjælperne har væsentligt højere sygefravær end øvrige faggrupper. Dernæst kommer pædagoger og pædagogmedhjælperne.

#### 4.2. Lærere og børnehaveklasseledere

På grund af skolereformen, der trådte i kraft pr. august 2014, har der været et særligt fokus på undervisningsområdet – herunder lærernes trivsel og sygefravær. Derfor viser årsrapporten opgørelser over lærernes og børnehaveklasseledernes sygefravær i perioden august til december i 2014 sammenholdt med tilsvarende periode i tidligere år.

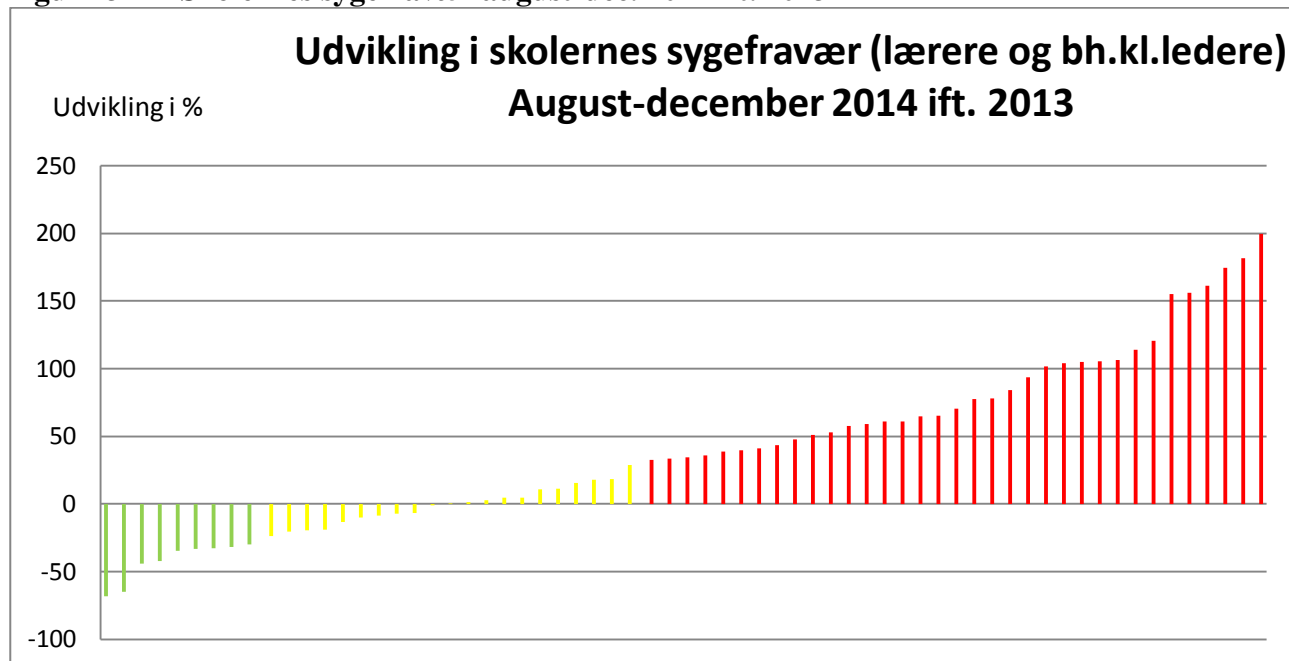
Det har ikke været muligt at medtage al undervisningsrelateret personale, der er engageret i folkeskolen. Dette drejer sig om pædagogisk personale, som har timer ift. understøttende undervisning.

**Figur 12 Lærere og børnehaveklasselederes sygefravær august-december**



Ovenstående figur viser

- Lærerne og børnehaveklasseledernes sygefravær lå i perioden august-december 2014 markant højere i 2014 end i tilsvarende periode i 2013 og tidligere år. I 2014 lå sygefraværet på 6,8 dag, hvilket er 1,4 dag højere end i 2013, svarende til en stigning på 26 %.

**Figur 13 Skolernes sygefravær august-dec. 2014 ift. 2013**

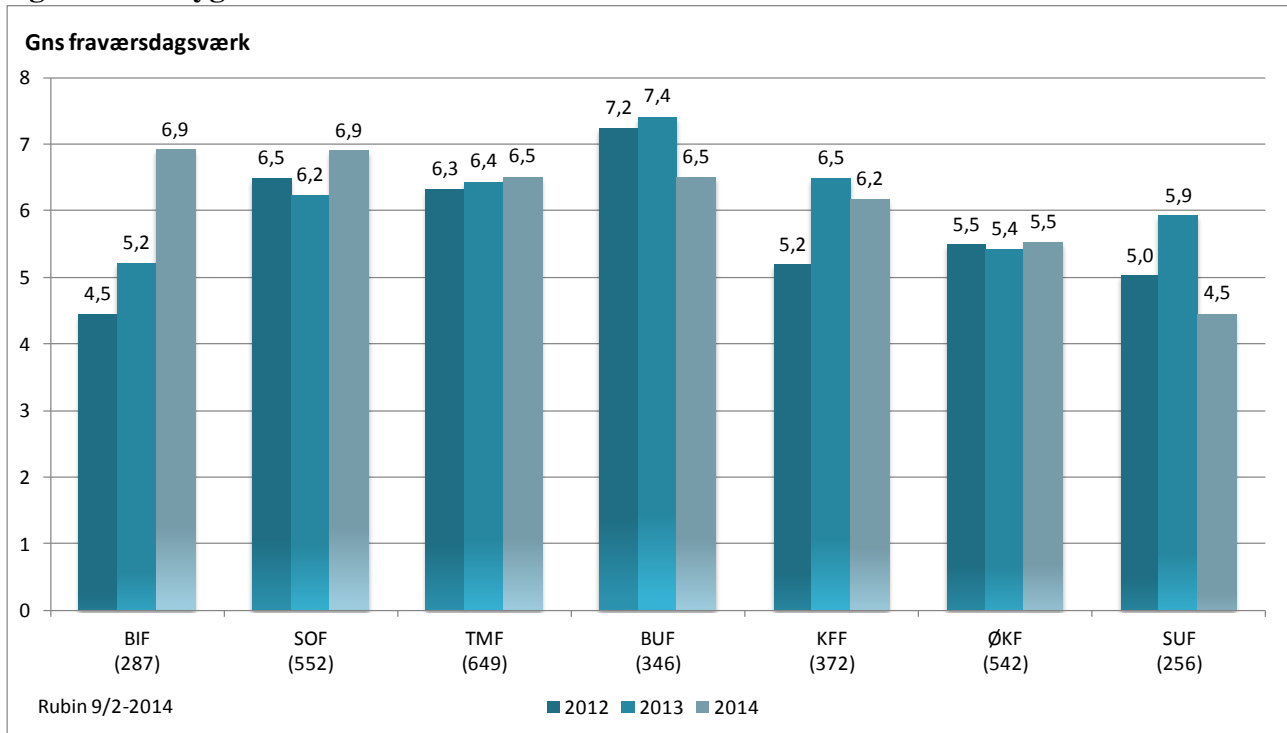
Ovenstående figur viser

- 36 ud af de i alt 66 skoler havde i perioden august-december 2014 et sygefravær, der lå mere end 30 % højere end tilsvarende periode i 2013.
  - 27 ud af de i alt 66 skoler havde i perioden august-december 2014 et sygefravær, der lå mere end 50 % højere end tilsvarende periode i 2013.
- 
- 9 ud af de i alt 66 skoler havde i perioden august-december 2014 et sygefravær, der lå mere end 30 % lavere end tilsvarende periode i 2013.
  - 2 ud af de i alt 66 skoler havde i perioden august-december 2014 et sygefravær, der lå mere end 50 % lavere end tilsvarende periode i 2013.

### 4.3. Forvaltnings-benchmark for udvalgte faggrupper

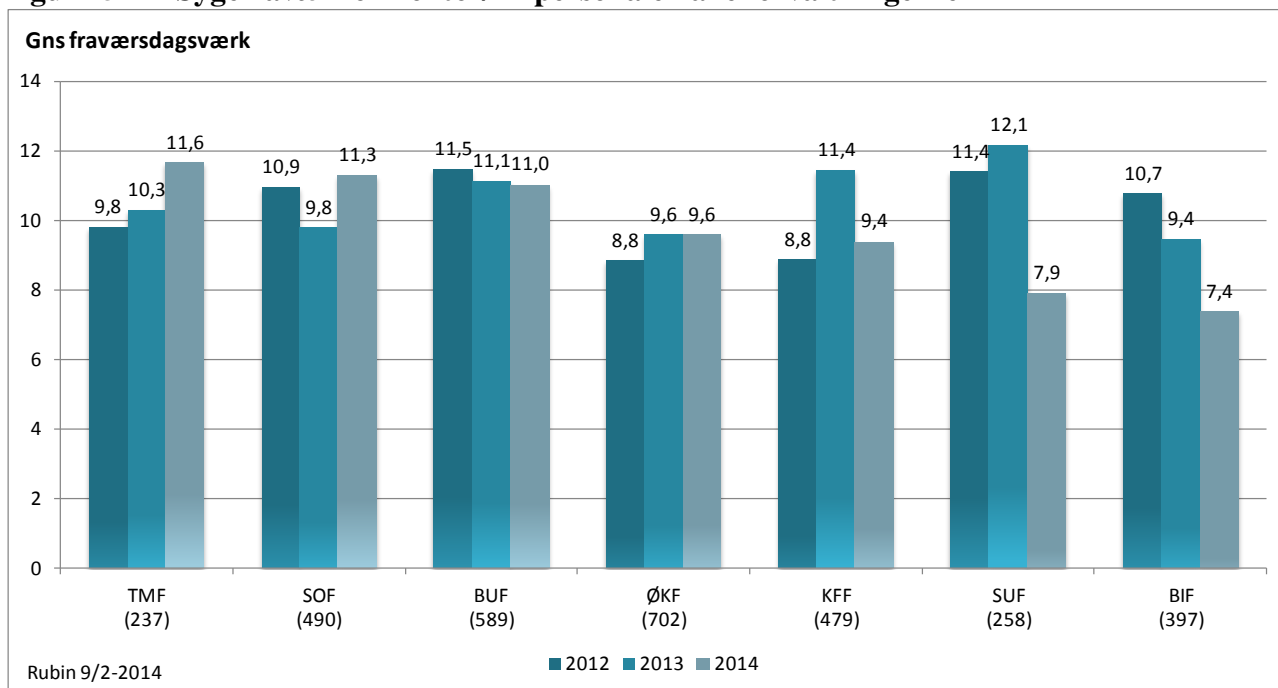
Nedenfor vises udvalgte, umiddelbart sammenlignelige faggrupper fordelt pr. forvaltning for at vise forskelle. Der henvises i øvrigt til bilag 8 for at se udviklingstendensen blandt kommunens største faggrupper pr. forvaltning.

**Figur 14 Sygefravær for AC'er**



Ovenstående figur viser, at

- Akademikernes sygefravær i SUF faldt markant i 2014, nemlig med 1,4 dag til kommunens laveste niveau på 4,5 dag. Hermed ligger det markant lavere end i 2011, hvor det var oppe på 7,2 dag.
  - Akademikernes sygefravær i ØKF ligger stabilt på ca. 5,5 dag, hvilket er 0,7 dag lavere end kommunens gennemsnit.
- Akademikernes sygefravær er markant højere i BIF og SOF (6,9) samt TMF og BUF (6,5) end kommunens gennemsnit på 6,2 for gruppen.
  - Akademikernes sygefravær i BIF steg markant i 2014, nemlig med 1,7 dag, og det er efter en relativ stor stigning i 2013 på 0,7 dag.
  - Akademikernes sygefravær i SOF steg også relativt meget i 2014, nemlig med 0,7 dag.

**Figur 15 Sygefravær for kontor/IT personale i alle forvaltningerne**

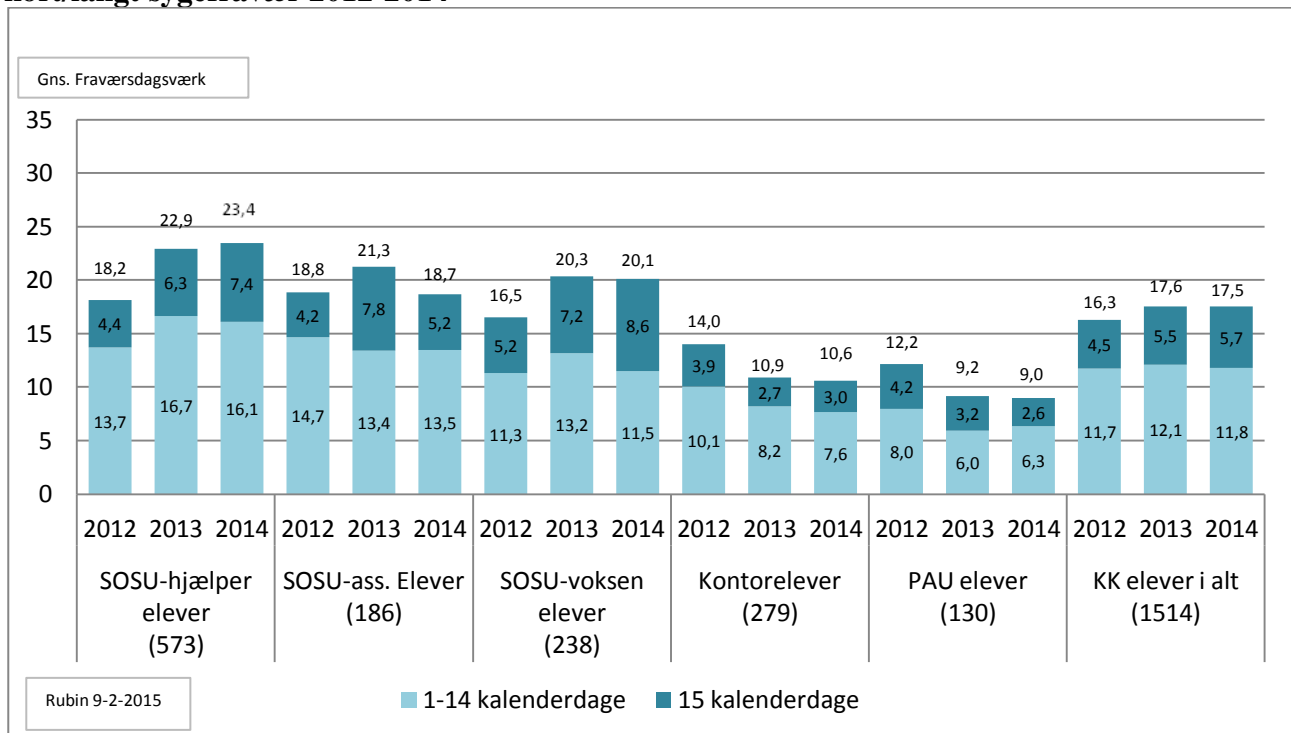
Ovenstående figur viser, at

- Sygefraværet for kontor/IT faldt markant i 2014 i SUF (4,2 dag) og BIF og KFF (2,0 dag).
  - Sygefraværet for kontor/IT er markant lavest i BIF (7,4 dag) og SUF (7,9 dag) ift. kommunens gennemsnit på 9,8 dag.
- Sygefraværet for kontor/IT steg markant i 2014 i SOF (1,5 dag) og TMF (1,3), hvormed en stigende tendens ift. 2012 fastholdes.
  - Sygefraværet for kontor/IT i TMF, SOF og BUF ligger på over 11 dage, hvilket er højere end gennemsnittet for gruppen på 9,8 dag.
  - Der er en markant forskel i sygefraværet for denne gruppe i de tre forvaltningerne med højest sygefravær på 11 dage og derover og de to forvaltninger med lavest sygefravær på under 8 dage.

#### 4.4. Erhvervsuddannelses-elever (EUD)

I forbindelse med opstilling af måltal for forvaltningerne blev det besluttet, at SUF opstiller et særligt måltal for netop denne gruppe, og derfor følges gruppen i nærværende årsrapport. Elevernes sygefravær indgår i SUF's samlede forvaltningsmåltal.

**Figur 16 Erhvervsuddannelseselevers sygefravær fordelt på uddannelsesretning og kort/langt sygefravær 2012-2014**



Ovenstående figur viser, at:

- Erhvervsuddannelseseleverne har markant højere sygefravær end kommunens andre faggrupper, herunder også de fastansatte SOSU-grubbers sygefravær. Sygefraværet har de sidste to år ligget nogenlunde stabilt på 17,5 dag. I 2011 var det – efter et markant fald – nede på 15,2 dag.
- SOSU-eleverne – og især SOSU-hjælpereleverne - har fortsat markant højere fravær end øvrige elevgrupper. SOSU-hjælperelevernes sygefravær steg i 2013 med hele 4,7 dag, og fortsatte stigningen i 2014 med yderligere 0,5 dag, og sygefraværet ligger nu på 23,4 dag.
- Eleverne har markant højere korttidsfravær end alle andre grupper, idet det ligger stabilt på ca. 12 dage mod kommunens gns. (inkl. eleverne sygefravær) på 6,4 dag.
- Kontorelevernes sygefravær faldt med 0,3 dag i 2014. Hermed fastholdes en faldende tendens gennem flere år. Kontorelevernes sygefravær er nu på 10,6 dag, hvilket er lavere end både gruppens og kommunens sygefravær. Ift. elevgrupperne har kontoreleverne relativt lavt korttidssygefravær.

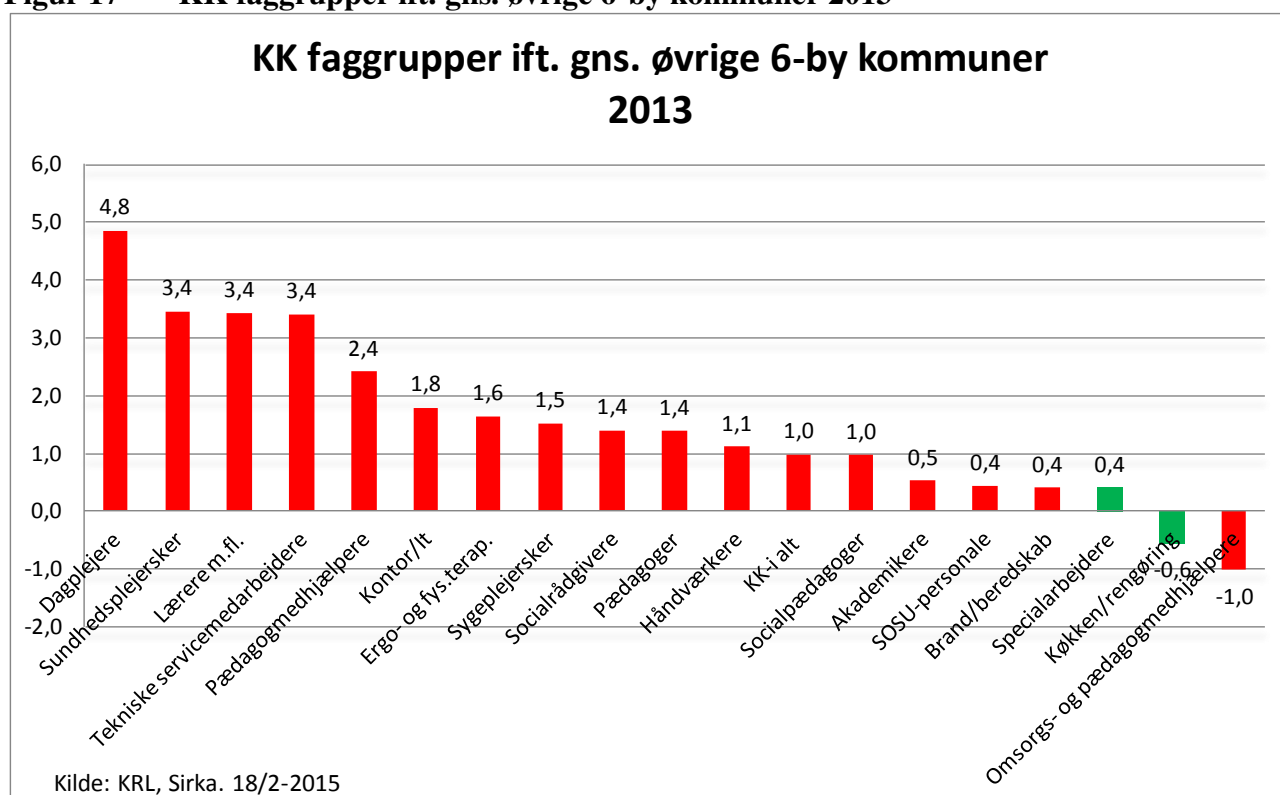
## 5. Benchmark, eksternt. Tal fra 2013

KRL, Kommunernes og Regionernes Lønkontor, er datakilden, når vi skal sammenligne Københavns Kommune med andre kommuner. Sygefraværdata for 2014 offentliggøres først pr. maj/juni 2015. Benchmarks med 2014 data vil derfor indgå i halvårsrapporten, der forelægges Økonomiudvalget i september.

På trods af, at vi ikke kan vise 2014 vises her opgørelser, hvor vi sammenligner gennemsnitligt sygefravær for de største faggrupper i Københavns Kommune med hhv. gns. for øvrige 6-by kommuner og omegnskommunerne. Forvaltningernes nuværende måltal er beregnet ud fra benchmark med øvrige 6-by kommuner.

### 5.1. 6-by kommunerne – største faggrupper

Figur 17 KK faggrupper ift. gns. øvrige 6-by kommuner 2013



Ovenstående figur viser, at:

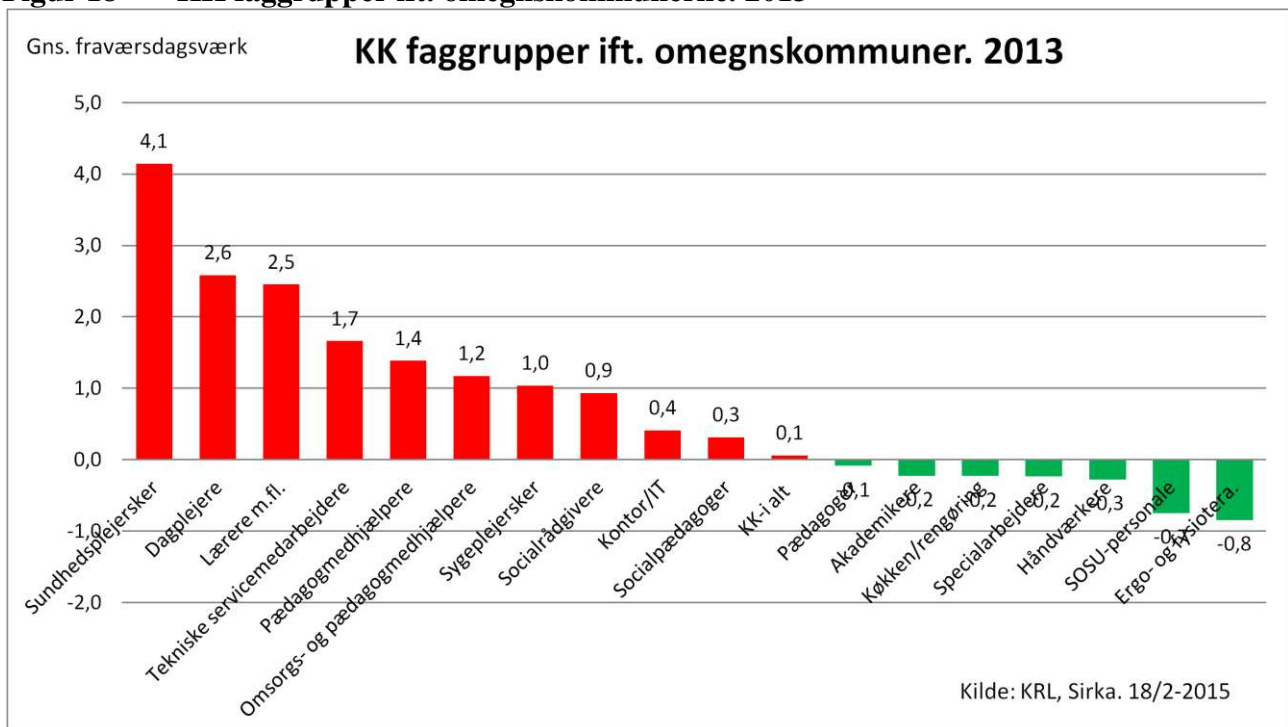
- Det er i særlig grad faggrupper, der arbejder i BUF, som har markant højere sygefravær i KK end gennemsnittet for de øvrige 6-by kommuner: dagplejere (4,8 dag), sundhedsplejersker og lærere m.fl. (3,4 dag) og pædagoger (1,4 dag).
- Faggrupper, der arbejder i SUF og SOF, har også højere sygefravær i KK: ergo- og fys. (1,6 dag), sygeplejersker (1,5 dag) og SOSU-personale (0,4 dag). Derudover ligger socialrådgiverne i KK 1,4 dag højere.
- Tekniske servicemedarbejdere, der arbejder i bl.a. KFF og BUF, har også højere sygefravær i KK (3,4 dag).

- Faggrupperne Akademikere og kontor/IT, som alle forvaltninger har ansat, har også højere sygefravær i KK (hhv. 0,5 dag og 1,8 dag).

- To store faggrupper – køkken/rengøring og omsorgs- og pædagogmedhjælpere (SOF) har lavere sygefravær i KK end øvrige 6-by kommuner.

## 5.2. Omegnskommunerne – største faggrupper

Figur 18 KK faggrupper ift. omegnskommunerne. 2013

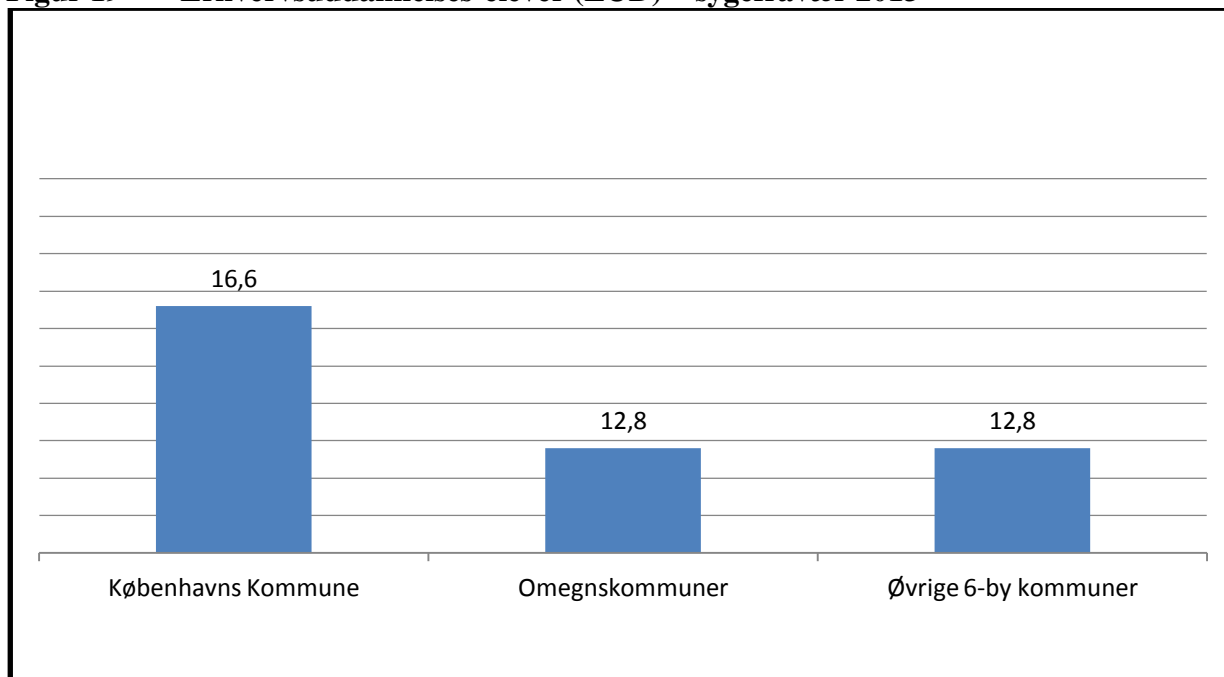


Ovenstående figur viser, at:

- Det er stort set det samme billede, der går igen, når vi sammenligner KK med 6-by kommunerne og med omegnskommunerne, dog er forskellene mindre ift. omegnskommunerne, og enkelte faggrupper har lavere sygefravær i KK end i omegnskommunerne: ergo- og fys., SOSU, akademikere og pædagoger.

### 5.3. Erhvervsuddannelses-elever (EUD)

**Figur 19 Erhvervsuddannelses-elever (EUD) – sygefravær 2013**



Ovenstående figur viser, at:

- Erhvervsuddannelseseleverne har markant højere sygefravær i KK end i såvel øvrige 6-by kommuner som omegnskommunerne, nemlig 3,8 dag højere end begge benchmarks.



## 6. Ansatte på særlige vilkår

Kommunen ønsker at leve op til sit sociale samfundsansvar som arbejdsgiver, og derfor ansættes en vis andel af de ansatte på særlige vilkår i henhold til aftalen om det sociale kapitel.

Yderligere er det relevant ift. en fastholdelsesindsats eksempelvis ifm. sygemeldte medarbejders tilbagevenden til arbejdet efter sygdom – eller forebyggende – at benytte sig af de mange redskaber, der stilles til rådighed.

På baggrund af begge ovennævnte forhold er det relevant at følge udviklingen i antal ansatte på særlige vilkår, herunder hvor mange af kommunens egne ansatte, der får fra ordinært ansættelse og over på en særlig ordning ifm. fastholdelse.

### 6.1. Sygefravær blandt ansatte på særlige vilkår ift. ordinært ansatte

**Figur 20** Andel ansatte på særlige vilkår samt forskel i sygefravær

KK-i alt 2014 Kilde: Rubin, 9/2-2015	Antal ansatte	Antal årsværk	Gns. sygefraværsdage (kalenderdage) pr. ansat			Gns. fraværsdagsværk pr. fuldtidsansat		
			Kort	Langt	I alt	Kort	Langt	I alt
<b>Ordinært ansatte (ekskl. Elever)</b>	34.530	31.359	6,3	8,4	14,7	6,1	5,9	12,0
<b>Ansatte på særlige vilkår, i alt</b>	1.762	1.478	7,2	12,1	19,3	6,9	8,9	15,8
Løntilskud (jobtræning)	702	521	6,1	6,9	13,0	6,3	5,5	11,8
Fleksjobbere	494	457	7,5	18,3	25,7	6,4	11,9	18,3
Seniorstillinger	302	291	8,2	16,7	24,9	7,5	11,5	19,0
Rotationsstillinger	140	115	8,6	9,8	18,4	9,1	8,0	17,2
Skånejob	52	28	7,2	11,3	18,6	6,4	8,1	14,6
Øvrige (Akut, Service, Revalidering)	72	66	0,0	0,0	0,0	8,2	5,1	13,3
<b>Særlige vilkår ift. ordinært</b>			14%	44%	31%	13%	51%	32%
<b>Andel ift. samlet antal</b>		4,9%						

Ovenstående figur viser, at

- Der er i alt 1.762 ansatte på særlige vilkår i KK, svarende til 4,9 % af de ansatte. For hver 100 ansatte er de 5 altså ansat på særlige vilkår. De største grupper er jobtræning (702), fleksjobbere (494) og seniorstillinger (302).

- Ansatte på særlige vilkår har et gennemsnitlig sygefravær på 15,8 dagsværk pr. fuldtidsansat. Ansatte på ordinære vilkår (altså ekskl. elever, der ellers indgår i kommunens statistikker) har et sygefravær på 12,0 dag. Dette betyder, at ansatte på særlige vilkår har et sygefravær, der ligger 3,8 dagsværk over de ordinært ansattes fravær, svarende til 32 % højere.
- Sygefraværet for grupperne seniorstillinger, fleksjobbere og rotationsstillinger ligger markant højere end jobtræningsstillingerne, idet de har sygefravær på hhv. 19,0, 18,3 og 17,2 dagsværk.

I kalenderdage har ansatte i fleksjob og seniorstillinger et sygefravær på ca. 25 dage.

- Langtidssygefraværet for ansatte på særlige vilkår ligger på 8,9 dag, hvilket er 51 % højere end for gruppen af ordinært ansatte.
- Ansatte i fleksjob og i seniorstillinger har markant højere langtidssygefravær end såvel ordinært ansatte som øvrige på særlige vilkår, idet det ligger på hhv. 11,9 og 11,5 dag.

- Ansatte i jobtræning har et sygefravær på 11,8 dagværk i gns., hvilket er en anelse (0,2 dag) lavere end ansatte på ordinære vilkår.

## 7. Institutioner og serviceområder

De seneste års opgørelser over sygefraværet for institutions- og serviceområderne skoler, dagpasningsinstitutioner, plejehjem, hjemmeplejen, handicapinstitutioner mv. har vist, at der er stor spredning i sygefraværet indenfor samme institutionsområde. Det er der fortsat.

I årets sygefraværsrapport vises uddrag fra institutionslisterne fra bilagsmaterialet, idet der vises arbejdspladser med hhv. lavest og højest sygefravær i 2013. For alle områder gælder, at sygefraværet groft sagt ligger nogenlunde stabilt enten meget højt eller meget lavt flere år i træk, og derfor er det valgt at illustrere og fremhæve denne tendens. Formålet er at udpege sammenlignelige arbejdspladser/institutioner, hvoraf man dels kan lære af de bedste og dels kan gøre en særlig indsats de steder, der har problemer.

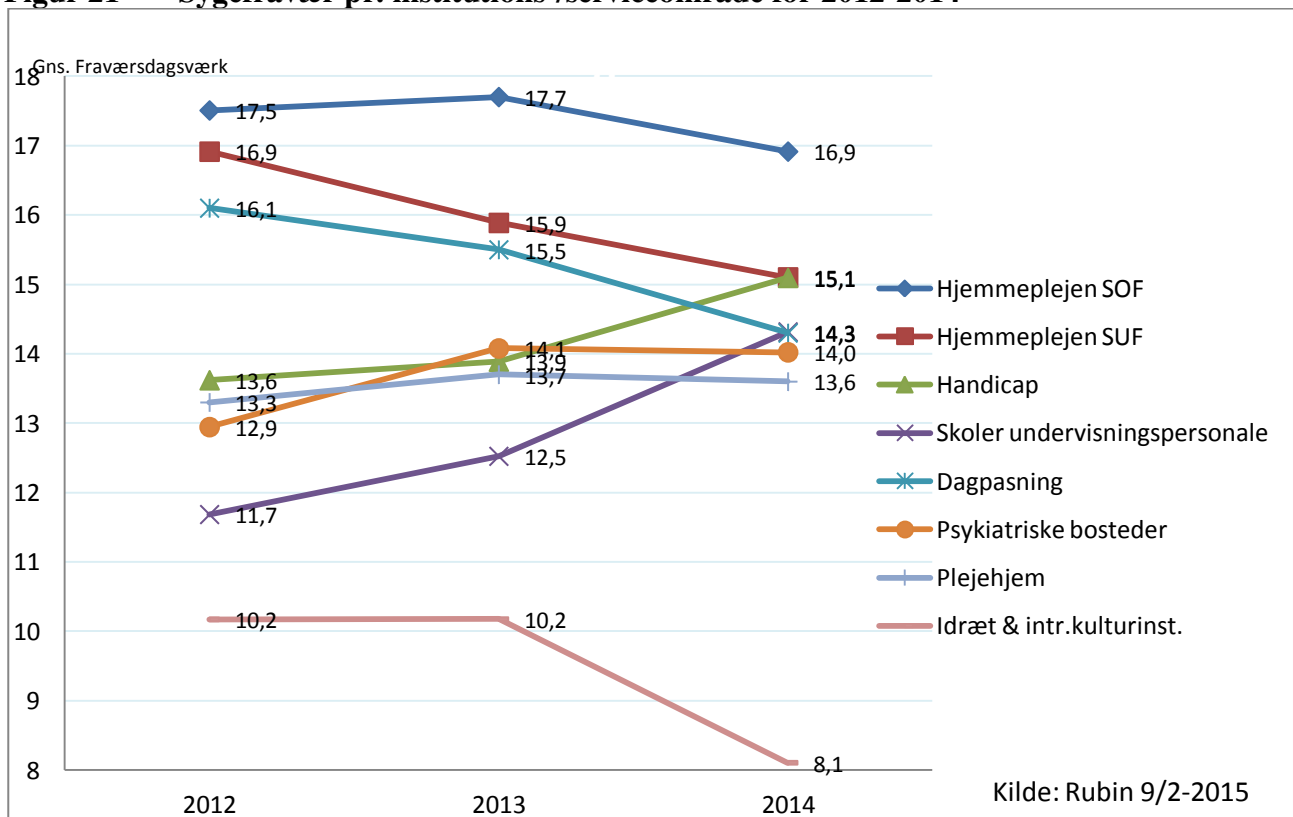
Der indledes dog med en oversigt, der viser udviklingen for de enkelte områder.

I bilagene 9-16 oplistes sygefraværet for alle skoler, dagpasningsinstitutioner, plejehjem, hjemmeplejen, handicapinstitutioner mv.

Arbejdspladser, der er lukket i 2013 (fremstår med 0 ansatte i 2013), trækkes helt ud af opgørelsen over sygefravær (altså også i de foregående år).

For alle institutioner gælder, at alle personalegrupper er medtaget, dog vises Skoler også i en opgørelse alene for undervisningspersonalet.

**Figur 21 Sygefravær pr. institutions-/serviceområde for 2012-2014**



Ovenstående figur viser, at:

- Sygefraværet for idræt- og integrerede kulturinstitutioner faldt markant i 2014, og det ligger nu på 8,1 dag i gns. for området. Faldet kan alene tilskrives et markant fald for idrætsinstitutioner-

ne, der nu ligger på nogenlunde samme niveau som kulturinstitutionerne.

- Sygefraværet for dagpasningsområdet fortsætter en markant faldende tendens, idet det faldt med 1,2 dag efter et fald i 2013 på 0,6 dag. Sygefraværet ligger nu på 14,3 dag i gns. for området.
- Sygefraværet for hjemmeplejen i SUF fortsatte en markant faldende tendens, idet det faldt med 0,8 dag i 2014 efter et fald på 1,0 dag i 2013. Sygefraværet ligger nu på 15,1 dag i gns. for området.
- Sygefraværet for hjemmeplejen i SOF faldt med 0,8 dag i 2014, men det var efter en svag stigning i 2013. Sygefraværet ligger nu på 16,9 dag i gns. for området, hvilket er det højeste niveau af de udvalgte service- og institutionsområder.

- Sygefraværet for plejehjemmene i SUF faldt marginalt med 0,1 dag i 2014, men det var efter en stigning på 0,4 dag i 2013. Sygefraværet ligger nu på 13,6 i gns. for plejehjemmene.
- Sygefraværet for de psykiatriske bosteder faldt marginalt med 0,1 dag i 2014, men det var efter en stigning på 1,2 dag i 2013. Sygefraværet ligger nu på 14,0 dag i gns. for området.

- Sygefraværet for undervisningspersonalet på skolerne fortsatte en stigende tendens, idet sygefraværet steg markant med 1,8 dag i 2014 efter en stigning i 2013 på 0,8 dag. Sygefraværet ligger nu på 14,3 dag i gns. for skolerne.
- Sygefraværet for handicapinstitutionerne fortsatte en stigende tendens, idet det steg med 1,2 dag i 2014 efter en stigning på 0,3 dag i 2013.

## 7.1. Skoler

Nedenfor vises de 10 folkeskoler og specialskoler, der har hhv. lavest og højest sygefravær i 2014. Sygefravær for samtlige skoler fremgår af bilag.

I sygefraværet for skolerne medtages kun undervisningspersonale, dvs. lærere og børnehaveklasseledere. I bilaget kan også ses en opgørelse, hvor det samlede personale ved skolen indgår.

I opgørelsen indgår 67 skoler med sammenlagt 2.978 fuldtidsansatte/årsværk undervisere. Der er i alt 68 skoler i KK, men den sidste – Skolen ved Strandboulevarden – er ikke medtaget, idet den kun har 7,5 årsværk ansat.

**Figur 22 Top 10 skoler 2014, kun undervisningspersonale**

Skoler (kun undervisningspersonale)	Gns. Fraværsdagsværk pr. årsværk				Årsværk
	2011	2012	2013	2014	
Rubin 9/2-2015					
Skolenavn	I alt	I alt	I alt	I alt	Antal
<b>Hovedtotal</b>	<b>12,6</b>	<b>11,7</b>	<b>12,5</b>	<b>14,3</b>	<b>2.978,4</b>
Skolen Ved Sundet	10,6	8,4	8,3	6,4	52,7
Frejaskolen	9,9	7,2	8,7	7,3	46,0
Kildevældsskolen	13,0	9,9	11,0	7,9	79,1
Højdevangens Skole	7,8	10,3	7,7	7,9	47,1
31016 Øster Farimagsgades Skole.	8,4	5,5	7,8	8,2	44,5
Sortedamskolen	11,3	6,8	6,8	8,4	50,2
Katrinédals Skole	13,8	11,0	9,4	8,8	55,8
Den Selvstændige Skole Grupperne	6,2	13,0	10,5	8,9	13,3
Christianshavns Skole	10,1	12,8	12,3	9,3	52,8
Grøndalsvængets Skole	11,3	9,3	12,3	9,4	45,4

- 8 ud af de 10 skoler med det laveste sygefravær i 2014 har i mindst 3 år i træk haft lavere sygefravær end gennemsnittet for skolerne. Disse skolers sygefravær ligger på 6,4 til 9,4 dag mod gennemsnittet for området på 14,3 dag.
- 5 ud af de 10 skoler med det laveste sygefravær i 2013 har i mindst 4 år i træk haft lavere sygefravær end gennemsnittet for skolerne.

**Figur 23 Bund 10 skoler 2014, kun undervisningspersonale**

Skoler (kun undervisningspersonale)	Gns. Fraværsdagsværk pr. årsværk				Årsværk
	2011	2012	2013	2014	
Rubin 9/2-2015					
Skolenavn	I alt	I alt	I alt	I alt	Antal
<b>Hovedtotal</b>	<b>12,6</b>	<b>11,7</b>	<b>12,5</b>	<b>14,3</b>	<b>2.978,4</b>
Strandparkskolen og KKFO	26,1	16,5	16,4	18,6	34,9
Husum Skole	10,7	10,9	11,2	19,7	45,4
Skolen i Charlotttegården	18,8	15,1	19,5	20,7	52,2
Sønderbro Skole	15,5	12,5	11,8	21,6	46,4
Skolen på Islands Brygge	9,8	6,5	13,4	22,1	71,8
Fensmarksskolen	16,4	12,6	15,4	23,6	37,7
Kirsebærhavens Skole	12,8	12,5	14,1	23,9	47,9
Heibergskolen	11,2	16,5	12,0	24,6	36,7
Valby Skole	16,2	18,2	20,5	24,7	47,9
Skolen i Peter Vedels Gade	10,5	11,9	12,2	27,7	28,0

Bund 10 listen viser, at

- 6 ud af de 10 skoler med det højeste sygefravær i 2014 har i mindst 4 år i træk haft højere sygefravær end gennemsnittet for skolerne. Disse skolers sygefravær ligger på 18,6 til 27,7 dag.

## 7.2. Dagpasning

Nedenfor vises de 10 klynger på dagpasningsområdet, der har hhv. lavest og højest sygefravær i 2014. Sygefravær for samtlige klynger fremgår af bilag. Bilaget rummer desuden tal for hhv. gns., max og min. indenfor hver klynge for at illustrere spredningen.

I opgørelsen indgår 72. Der er i alt 6.133 fuldtidsansatte/årsværk ansatte på området.

**Figur 24 Top 10 dagpasning, klynger – 2014**

TOP BUF Dagpasning Klynger (Rubin 9/2-2014)	Gns. fraværsdagsværk pr. årsværk				Årsværk
	2011	2012	2013	2014	2014
<b>BUF Dagpasning i alt</b>	<b>16,9</b>	<b>16,1</b>	<b>15,5</b>	<b>14,3</b>	<b>6.133,2</b>
36890 Klyngekontor - Ø7	17,7	17,4	11,7	8,0	74,2
36210 Klyngekontor - Bi2	17,5	17,8	16,9	9,5	117,4
36160 Klyngekontor - A18	14,8	11,7	8,6	9,5	60,0
36170 Klyngekontor - A19	8,5	9,9	6,0	9,5	38,8
36110 Klyngekontor - A13	17,5	14,7	13,5	10,1	79,7
36680 Klyngekontor - Bh2	13,1	8,1	9,0	10,2	76,6
36080 Klyngekontor - A9	12,3	14,2	12,1	10,7	53,3
36260 Klyngekontor - Ib1	16,8	8,6	9,0	10,8	74,5
36770 Klyngekontor - Ve5	21,0	18,3	13,2	10,8	80,7
36230 Klyngekontor - Bi4	16,2	11,9	12,9	10,8	86,3

Top 10 listen viser, at

- 7 ud af de 10 klynger på dagpasningsområdet med det laveste sygefravær i 2014 har de seneste 3 år i træk haft lavere sygefravær end gennemsnittet for klyngerne. Disse klyngers sygefravær ligger på 9,5 til 10,8 dag mod gennemsnittet for området på 15,5 dag.
- 6 ud af de 10 klynger på dagpasningsområdet med det laveste sygefravær i 2014 har i mindst 4 år i træk haft lavere sygefravær end gennemsnittet for klyngerne. Disse klyngers sygefravær ligger på 9,5 til 10,8 dag mod gennemsnittet for området på 15,2 dag.

**Figur 25 Bund 10 dagpasning, klynger – 2013**

BUND BUF Dagpasning Klynger <small>(Rubin 9/2-2014)</small>	Gns. fraværsdagsværk pr. årsværk				Årsværk
	2011	2012	2013	2014	Årsværk 2014
<b>BUF Dagpasning i alt</b>	<b>17,1</b>	<b>16,9</b>	<b>16,1</b>	<b>15,5</b>	<b>6133,2</b>
36000 Klyngekontor - A1	15,4	17,1	15,3	18,1	93,9
36790 Klyngekontor - Ve7	13,8	17,7	22,8	18,2	102,2
36560 Klyngekontor - Val7	17,9	14,1	21,3	18,6	78,8
36900 Klyngekontor - Ø8	16,8	21,6	22,9	19,2	96,9
36010 Klyngekontor - A2	21,8	22,9	18,3	19,2	72,3
36020 Klyngekontor - A3	15,1	16,4	15,7	19,2	66,8
36150 Klyngekontor - A17	16,0	17,1	17,9	19,8	90,5
36140 Klyngekontor - A16	18,7	25,6	21,9	20,0	68,4
36520 Klyngekontor - Val3	22,7	21,8	17,7	20,3	94,6
Østerbro - Special Børnehaver	20,6	19,1	17,9	22,3	130,9

Bund 10 listen viser, at

- 8 ud af de 10 klynger på dagpasningsområdet med det højeste sygefravær i 2014 har de seneste 3 år i træk haft højere sygefravær end gennemsnittet for klyngerne. Disse klyngers sygefravær ligger på 18,1 til 22,3 dag mod gennemsnittet for området på 15,2 dag.
- 5 ud af de 10 klynger på dagpasningsområdet med det højeste sygefravær i 2014 har i mindst 4 år i træk haft højere sygefravær end gennemsnittet for klyngerne. Disse klyngers sygefravær ligger på 17,5 til 18,2 dag mod gennemsnittet for området på 15,2 dag.

### 7.3. Plejehjem

Nedenfor vises de 10 plejehjem i SUF, der har hhv. lavest og højest sygefravær i 2014.

I opgørelsen indgår 37 plejehjem/centre. Der er i alt 2.495 fuldtidsansatte/årsværk ansatte på området.

**Figur 26 Top 10 plejehjem 2014**

Top 10 SUF Plejehjem <small>Rubin 23-2-2015</small>	Gns. fraværsdagsværk pr. Årsværk				Årsværk
	2011	2012	2013	2014	Antal 2014
<b>Plejehjem i alt</b>	<b>13,7</b>	<b>13,3</b>	<b>13,7</b>	<b>13,6</b>	<b>2.564,3</b>
Tingbjerg hjemmet	7,6	10,2	7,7	4,8	39,0
Suf Plejecentret Bonderupgård	4,1	2,5	6,3	7,0	50,7
Suf Sølund	14,8	14,7	16,9	8,1	104,1
Suf Damsøgård Plejehjem	9,9	8,3	9,4	8,6	27
Suf Rundskuedagen Vesterbro	10,8	3,5	5,6	8,7	35
Suf Bryggergården	8,2	8,4	11,4	9,3	42
Suf Verdishave	14,7	9,5	13,9	9,5	57
Suf Hjortespering	10,1	16,7	13,2	9,7	89
Suf Aalholm hjemmet s	16,3	17,3	11,6	10,3	37
Suf Dronning Ingrid's Hjem	12,2	15,5	13,4	10,6	95



Top 10 listen viser, at

- 5 ud af de 10 plejehjem/centre med det laveste sygefravær i 2014 har i mindst 4 år i træk haft lavere sygefravær end gennemsnittet for området. Sygefravær for disse plejehjem ligger på 4,8 til 9,3 dag mod gennemsnittet for området på 13,8 dag.

**Figur 27 Bund 10 plejehjem 2014**

Bund 10 SUF Plejehjem Rubin 9-2-2015	Gns. Fraværsdagsværk pr. Årsværk				Årsværk
	2011	2012	2013	2014	
Plejehjem i alt	13,7	13,4	13,9	13,8	2.495
Suf Kirsebærhaven	14,0	17,0	12,6	16,7	55
Suf Kærbo	9,2	8,8	13,5	17,9	38
Suf Hasselbo Bystævneparken	16,3	12,2	15,0	18,8	72
Deborah Centret	11,5	12,4	5,7	19,0	31
Suf Langgadehus	21,4	14,7	15,2	19,0	63
Suf Plejecentret Aftensol	25,4	12,9	15,2	19,3	29
Suf Klarahus	15,3	15,6	16,9	21,8	121
Suf Møllehuset	19,2	14,9	18,1	21,9	56
Suf Ørestad Plejecenter		12,8	31,8	22,6	73
Suf Slottet	14,0	19,4	22,1	24,3	75

Bund 10 listen viser, at

- 5 ud af de 10 plejehjem/centre med det højeste sygefravær i 2014 har de seneste 3 år i træk haft højere sygefravær end gennemsnittet for området. Sygefraværet for disse plejehjem ligger på 19,0 til 24,3 dag mod gennemsnittet for området på 13,8 dag.
- 4 ud af de 10 plejehjem/centre med det højeste sygefravær i 2014 har i mindst 4 år i træk haft højere sygefravær end gennemsnittet for området. Sygefraværet for disse plejehjem ligger på 19,0 til 24,3 dag mod gennemsnittet for området på 13,8 dag.

## 7.4. Handicapinstitutionsområdet

Nedenfor vises de 3 handicapcentre i SOF, der har hhv. lavest og højest sygefravær i 2014.

I opgørelsen indgår 10 centre. Der er i alt 45 handicapinstitutioner, der eksempelvis kan være dag-hjem, bosteder og bofællesskaber. Sygefraværet for disse fremgår af bilaget. Der er i alt 1.650 fuldtidsansatte/årsværk ansatte på området.

**Figur 28 Top 3 handicapcentre 2014**

Top 3 SUF Handicapcentre	Gns. Fraværsdagsværk pr. Årsværk				Årsværk
Rubin 9-2-2015	2011	2012	2013	2014	Antal 2014
Handicapinstitutioner i alt	14,6	13,6	13,9	15,1	1.650
IBOS	10,1	9,2	9,1	9,8	106
Center for autisme og specialpædagogik	16,5	11,9	10,8	12,6	277
Center for selvstændige boformer	12,4	10,2	12,5	12,9	162

Top 3 listen viser, at

- Alle 3 handicapcentre med det laveste sygefravær i 2014 har i mindst 3 år i træk haft lavere sygefravær end gennemsnittet for området. Sygefravær for disse handicapcentre ligger på 9,8 til 12,9 dag mod gennemsnittet for området på 15,1 dag.
- 2 af de 3 handicapcentre med det laveste sygefravær i 2014 har i mindst 4 år i træk haft lavere sygefravær end gennemsnittet for området. Sygefravær for disse handicapcentre ligger på 9,8 til 12,9 dag mod gennemsnittet for området på 15,1 dag.

**Figur 29 Bund 3 handicapcentre 2013**

Bund 3 SUF Handicapcentre	Gns. Fraværsdagsværk pr. Årsværk				Årsværk
Rubin 9-2-2015	2011	2012	2013	2014	Antal 2014
Handicapinstitutioner i alt	14,6	13,6	13,9	15,1	1.650
Center for børn med handicap	19,3	17,1	15,9	19,3	213
Center for Omsorg og Specialpædagogik	12,2	15,6	13,8	17,7	200
Center for multiple funktionsnedsættelser	16,8	17,6	18,3	16,8	213

Bund 3 listen viser, at

- 2 ud af de 3 handicapcentre med det højeste sygefravær i 2014 har i mindst 4 år i træk haft højere sygefravær end gennemsnittet for området. Sygefraværet for disse handicapcentre ligger på 16,8 til 19,3 dag.

## 7.5. Psykiatriske bosteder

Nedenfor vises de 3 psykiatriske bosteder i SOF, der har hhv. lavest og højest sygefravær i 2014.

I opgørelsen indgår 6 bosteder. Der er i alt 24 botilbud mv. i centrene. Sygefraværet for disse fremgår af bilaget. Der er i alt 923 fuldtidsansatte/årsværk ansatte på området.

**Figur 30 Top 3 Psykiatriske Bosteder 2014**

Top 3 SOF Psykiatriske bosteder		Gns. Fraværsdagsværk pr. Årsværk				Årsværk
Rubin 9-2-2015		2011	2012	2013	2014	Antal 2014
	<b>Psykiatriske bosteder i alt</b>	<b>15,4</b>	<b>12,9</b>	<b>14,1</b>	<b>14,0</b>	<b>923</b>
	Center Nørrebro	11,0	12,6	14,5	10,7	165
	Center Nord-Vest	15,6	10,5	11,5	11,6	181
	Center Lindgården	13,5	12,5	12,3	12,6	191

Top 3 listen viser, at

- To af de tre bosteder med det laveste sygefravær i 2014 har 3 år i træk haft lavere sygefravær end gennemsnittet for området. Sygefraværet for disse bosteder ligger på 11,6-12,6 dag mod gennemsnittet for området på 14,0 dag.

**Figur 31 Bund 3 Psykiatriske Bosteder 2014**

Bund 3 SOF Psykiatriske bosteder		Gns. Fraværsdagsværk pr. Årsværk				Årsværk
Rubin 9-2-2015		2011	2012	2013	2014	Antal 2014
	<b>Psykiatriske bosteder i alt</b>	<b>15,4</b>	<b>12,9</b>	<b>14,1</b>	<b>14,0</b>	<b>923</b>
	Center City	16,5	12,9	18,8	15,6	141
	Center Amager	19,9	15,8	13,5	16,2	146
	Center Ringbo	17,4	14,1	15,2	21,4	99

Bund 3 listen viser, at

- To ud af de tre bosteder med det højeste sygefravær i 2014 har i mindst 4 år i træk haft højere sygefravær end gennemsnittet for området. Sygefraværet for disse handicapcentre ligger på 15,6 til 21,4 dag mod et gennemsnit på 14,0 for området.

## 8. Definitioner og begreber

Datagrundlag	Rubin (KK fravær), tallene er trukket i uge 6 og 7.
Afgrænsninger	<p>Fraværsårsag i sygefravær er lig SY (Sygdom) og TT (Tilskadekomst i tjenesten) i vagtplan.</p> <p>Aflønningsform er lig Fast månedsløn, månedsvis bagud, Fast månedsløn, månedsvis forud.</p> <p>Ansættelsesgruppe er - medmindre andet er angivet - lig med Overenskomstansat/tjenestemand og Elever.</p> <p>Ansatte på særlige vilkår (fleksjob, jobprøvning mv.) indgår ikke i statistikken.</p> <p>Tal for ØKF opgøres eksklusiv ”Intern Revision” og ”Borgerrådgiveren”. Disse tal indgår dog i samlede KK-opgørelser.</p>
Selvejende institutioner	Kun de selvejende institutioner fra SUF er medtaget, idet ØKF ikke har adgang til fraværdata for selvejende institutioner i SOF og BUF
Forkortelser	<p>BIF: Beskæftigelses- og Integrationsforvaltningen</p> <p>BUF: Børne- og Ungdomsforvaltningen</p> <p>KFF: Kultur- og Fritidsforvaltningen</p> <p>SOF: Socialforvaltningen</p> <p>SUF: Sundheds- og Omsorgsforvaltningen</p> <p>TMF: Teknik- og Miljøforvaltningen</p> <p>ØKF: Økonomiforvaltningen</p>
Dagsværk	<p>Opgørelsen af antal fraværsdagsværk pr. fuldtidsansat (årsværk) kræver, at man beregner antallet af fuldtidsansatte (årsværk).</p> <p>Ved at måle pr. fuldtidsansat gøres det muligt at sammenligne institutioner, hvor der er mange deltidsansatte med institutioner, hvor der er mange fuldtidsansatte.</p> <p>Fraværtdagsværk beregnes som:</p> $\frac{\text{Antallet af fraværstimer}}{7,4}$ <p>Antallet af fuldtidsansatte beregnes som:</p> <p>En ansat, der arbejder 37 timer om ugen i alle årets uger defineres som en fuldtidsansat. En person, der er ansat 20 timer om ugen hele året, og en anden person, der er ansat 17 timer om ugen hele året, udgør tilsammen én fuldtidsansat.</p>
Institutionslister	Institutionslister og spredningsdiagrammer er afgrænset til at indeholde data for de institutioner, der har ansatte i det år, årsrapporten omhandler, her 2014. Dette har betydning for gennemsnittet i de foregående år, der derved ikke er helt sammenligneligt med det, der har været præsenteret i

foregående årsrapporter. Nedlæggelser eller sammenlægning af institutioner kan have betydning for antal ansatte, men da fokus i denne del af rapporten er på udvikling i sygefravær på institutionsniveau, vælges fokus på netop deres sygefravær. Under faggrupper ses udviklingen i sygefravær for den samlede gruppe ansatte.

Når der i bilagene opgøres for sygefraværet i de enkelte institutioner, er det sygefraværet for alle ansatte i den pågældende LOS-enhed der tælles med.

## 9. Bilag

### 9.1. Forkortelser

BIF	Beskæftigelses- og Integrationsforvaltningen
BUF	Børne- og Ungdomsforvaltningen
KFF	Kultur- og Fritidsforvaltningen
SOF	Socialforvaltningen
SUF	Sundheds- og Omsorgsforvaltningen
TMF	Teknik- og Miljøforvaltningen
ØKF	Økonomiforvaltningen
KK	Københavns Kommune

### 9.2. Forvaltninger, kort og langt, 2007, 2010-2014

Sygefravær (Rubin 9/2-2015)	Gns. fraværsdagsværk																		Årsværk
	2007			2010			2011			2012			2013			2014			2014
Forvaltning	Kort	Langt	I alt	Kort	Langt	I alt	Kort	Langt	I alt	Kort	Langt	I alt	Kort	Langt	I alt	Kort	Langt	I alt	
SUF	9,1	8,6	17,7	9,7	6,6	16,4	9,2	6,3	15,5	8	6,4	14,4	8	6,3	14,3	7,4	6,5	14	7.223
BUF	8,7	8,1	16,7	8,0	7,0	15,0	7,7	6,6	14,3	7,3	6,4	13,7	7,2	6,5	13,6	6,6	6,6	13,2	13.534
SOF	8,3	7,8	16,1	8,1	8,1	16,2	7,0	7,0	14,0	6,7	6,1	12,8	7,0	6,1	13,0	6,4	6,4	12,9	5.924
TMF	7,3	7,1	14,4	6,6	5,8	12,5	6,0	4,5	10,5	5,7	3,4	9,1	5,4	4,0	9,3	5,2	4,0	9,1	1.918
KFF	6,1	7,8	13,9	6,5	4,7	11,2	5,8	4,5	10,3	5,4	4,3	9,7	5,1	4,3	9,4	4,4	3,1	7,5	1.367
ØKF	5,4	7,0	12,4	5,0	5,0	10,0	5,1	3,8	8,8	4,5	4,0	8,5	4,2	4,3	8,6	4,2	3,9	8,1	2.167
BIF	8,8	5,6	14,4	7,4	3,9	11,3	6,6	3,9	10,5	5,6	3,4	9,1	5,5	2,8	8,3	5,0	3,5	8,5	1.653
<b>Hovedtotal</b>	<b>8,4</b>	<b>7,9</b>	<b>16,3</b>	<b>8,1</b>	<b>6,7</b>	<b>14,8</b>	<b>7,5</b>	<b>6,1</b>	<b>13,6</b>	<b>6,9</b>	<b>5,8</b>	<b>12,7</b>	<b>6,9</b>	<b>5,8</b>	<b>12,7</b>	<b>6,4</b>	<b>6,0</b>	<b>12,3</b>	<b>33.787</b>

### 9.3. Borgerrådgiveren og Intern revision

Borgerrådgiveren Rubin 9-2-2015	Gns. fraværsdagsværk			Årsværk
	Kort	Langt	I alt	Antal
2007	6,9	1,3	8,2	11
2008	7,2	1,4	8,6	11
2009	6,7	6,9	13,6	11
2010	7,3	12,2	19,5	12
2011	9,8	4,6	14,4	11
2012	6,1		6,1	12
2013	9,2	2,0	11,2	13
2014	7,8	8,0	15,7	12

Intern Revision Rubin 9/2-2014	Gns. fraværsdagsværk			Årsværk
	Kort	Langt	I alt	Antal
2009	3,9		3,9	7
2010	3,6	15,0	18,6	12
2011	2,7	16,1	18,7	11
2012	1,3	32,6	34,0	13
2013	3,8	1,4	5,2	13
2014	3,1		3,1	10

### 9.4. Fravær i alt - samtlige fraværsårsager

Fraværsårsag (Rubin 5/2-2014)	2011		2012		2013		2014	
	Gns. fraværs	Pct. af samlet	Gns. fraværs	Pct. af samlet	Gns. fraværs	Pct. af samlet	Gns. fraværs	Pct. af samlet
Hovedtotal	25,7	100%	24,3	100%	24,1	100%	23,5	100%
Sygefravær i alt *	13,6	53,1%	12,7	52,4%	12,7	52,6%	12,3	52,3%
Sygdom	13,4	52,2%	12,6	51,7%	12,5	51,9%	12,2	51,8%
Barsel	5,2	20,3%	4,9	20,3%	4,8	19,8%	4,9	20,9%
Nedsat tjeneste	1,9	7,3%	1,8	7,3%	1,8	7,3%	1,9	8,0%
Kursus	1,4	5,4%	1,3	5,2%	1,2	5,1%	1,1	4,6%
Barsel u/løn	0,9	3,4%	0,8	3,4%	0,8	3,4%	0,8	3,2%
Barns 1. sygedag	0,8	3,3%	0,8	3,2%	0,6	2,7%	0,7	2,8%
Graviditetsgener	0,6	2,5%	0,6	2,7%	0,7	2,9%	0,5	2,1%
Tjenestefri	0,5	1,8%	0,5	2,0%	0,5	2,0%	0,4	1,9%
Omsorgsdage	0,4	1,4%	0,4	1,6%	0,4	1,7%	0,4	1,8%
Seniorfridage	0,2	0,8%	0,2	1,0%	0,3	1,1%	0,3	1,1%
Paragraf-56 aftale	0,1	0,3%	0,1	0,5%	0,2	0,8%	0,2	0,7%
Tilskadekomst i tj.	0,2	0,9%	0,2	0,7%	0,2	0,7%	0,1	0,6%
Delvis syg	0,1	0,2%	0,1	0,3%	0,1	0,3%	0,1	0,3%
Delvis barsel u/løn	0,0	0,0%	0,0	0,1%	0,0	0,1%	0,0	0,1%
Adoption	0,0	0,1%	0,0	0,0%	0,0	0,1%	0,0	0,0%
Drypvis barsel	0,0	0,1%	0,0	0,1%	0,0	0,0%	0,0	0,0%
Frit valg	0,0	0,0%	0,0	0,0%	0,0	0,0%	0,0	0,0%
Adoption u/løn								
Delvis adopt. u/løn	0,0	0,0%						

### 9.5. Nedsat tjeneste - antal perioder og gns. Længde

Rubin 9-2-2015 Forvaltning	Gnst periode længde NT i kalenderdage								Antal perioder NT							
	2007	2008	2009	2010	2011	2012	2013	2014	2007	2008	2009	2010	2011	2012	2013	2014
BIF	29,5	38,7	54,2	51,8	36,8	39,8	37,0	44,0	73	113	61	69	184	171	127	136
BUF	40,8	44,1	49,1	41,5	42,1	42,7	37,1	34,7	639	645	659	828	913	922	1079	1299
KFF	44,9	59,4	42,6	43,7	34,2	40,6	25,9	53,4	47	39	52	87	117	53	71	55
SOF	22,1	49,7	46,0	47,3	58,5	42,3	50,2	47,5	530	293	355	393	318	354	330	361
SUF	22,5	28,0	45,3	37,8	40,9	41,7	42,5	38,6	654	522	328	464	415	452	411	511
TMF	14,3	48,3	58,2	72,0	80,2	72,7	84,8	49,6	221	96	82	83	82	77	79	105
ØKF	8,6	52,5	54,1	48,9	53,1	42,3	46,1	40,6	12	23	26	78	80	106	93	105
KK i alt	27,6	40,5	48,1	43,8	45,4	43,2	41,8	39,0	2176	1731	1563	2002	2109	2135	2190	2572

## 9.6. §56 – antal episoder pr. forvaltning og gns. længde.

Paragraf 56	Fraværsperioder, Antal						
	2008	2009	2010	2011	2012	2013	2014
Rubin 9-2-2015							
Beskæftigelse- og Integrationsforvaltningen	468	335	380	335	321	370	253
Børne- og Ungdomsforvaltningen	573	870	924	881	1104	1008	1131
KFF - Kultur & Fritidsforvaltning 50	57	33	83	161	170	109	133
Socialforvaltningen 3000	370	434	459	484	402	599	526
Sundhed- og Omsorgsforvaltningen	524	467	648	451	637	683	713
Teknik- og Miljøforvaltningen	15	20	30	152	156	194	180
Økonomiforvaltningen	19	41	172	279	321	282	187
<b>KK i alt</b>	<b>2026</b>	<b>2200</b>	<b>2696</b>	<b>2743</b>	<b>3111</b>	<b>3245</b>	<b>3123</b>

Paragraf 56	Gns. længde, kalenderdage						
	2008	2009	2010	2011	2012	2013	2014
Rubin 9-2-2014							
Beskæftigelse- og Integrationsforvaltningen	2,0	3,1	2,7	2,3	3,1	4,6	8,7
Børne- og Ungdomsforvaltningen	4,9	4,1	5,3	4,5	4,4	4,7	3,7
KFF - Kultur & Fritidsforvaltning 50	3,2	13,2	4,9	4,9	5,5	6,0	4,5
Socialforvaltningen 3000	4,8	2,8	2,1	3,0	2,1	2,1	3,0
Sundhed- og Omsorgsforvaltningen	2,5	3,8	2,5	2,4	2,5	3,2	3,4
Teknik- og Miljøforvaltningen	11,2	7,5	11,3	5,6	7,5	2,2	2,1
Økonomiforvaltningen	1,9	1,6	1,6	2,0	2,9	3,5	7,3
<b>KK i alt</b>	<b>3,6</b>	<b>3,7</b>	<b>3,5</b>	<b>3,5</b>	<b>3,6</b>	<b>3,7</b>	<b>4,1</b>



### 9.7. Største faggrupper i KK fordelt pr. forvaltning

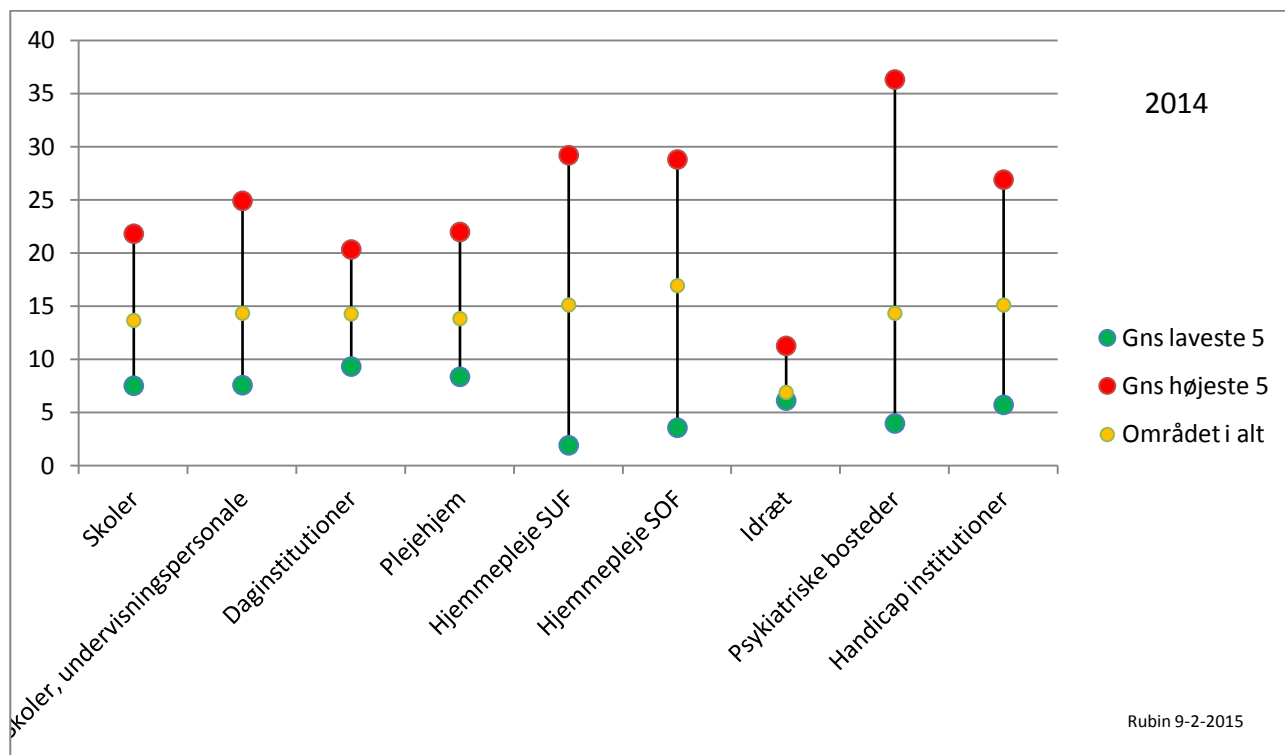
KK Faggrupper, ekskl. elever Rubin 9-2-2015	Forvaltning	Gns. fraværsværk pr. årsværk												Årsværk 2014
		2011			2012			2013			2014			
		Kort	Lang	I alt	Kort	Lang	I alt	Kort	Lang	I alt	Kort	Lang	I alt	
KK I alt		7,5	6,1	<b>13,6</b>	6,9	5,8	<b>12,7</b>	6,9	5,8	<b>12,7</b>	6,4	6,0	<b>12,3</b>	<b>33.810</b>
Akademikere, KL	BIF	4,5	2,2	<b>6,7</b>	3,5	0,9	<b>4,5</b>	3,8	1,4	<b>5,2</b>	3,6	3,3	<b>6,9</b>	<b>287</b>
	BUF	4,3	5,5	<b>9,8</b>	4,2	3,1	<b>7,2</b>	4,0	3,5	<b>7,4</b>	3,7	2,7	<b>6,4</b>	<b>346</b>
	KFF	4,9	1,3	<b>6,2</b>	4,4	0,8	<b>5,2</b>	4,6	1,9	<b>6,5</b>	4,0	2,2	<b>6,2</b>	<b>372</b>
	SOF	4,4	3,0	<b>7,3</b>	4,0	2,5	<b>6,5</b>	4,2	2,0	<b>6,2</b>	3,8	3,1	<b>6,9</b>	<b>552</b>
	SUF	4,7	2,6	<b>7,2</b>	3,8	1,2	<b>5,0</b>	4,0	1,9	<b>5,9</b>	3,1	1,4	<b>4,5</b>	<b>256</b>
	TMF	5,2	2,0	<b>7,2</b>	4,6	1,7	<b>6,3</b>	4,4	2,1	<b>6,4</b>	4,2	2,4	<b>6,5</b>	<b>649</b>
	ØKF	3,9	1,8	<b>5,7</b>	3,6	1,9	<b>5,5</b>	3,4	2,0	<b>5,4</b>	3,5	2,0	<b>5,5</b>	<b>542</b>
	Total	<b>4,6</b>	<b>2,5</b>	<b>7,1</b>	<b>4,1</b>	<b>1,8</b>	<b>5,9</b>	<b>4,1</b>	<b>2,1</b>	<b>6,2</b>	<b>3,8</b>	<b>2,5</b>	<b>6,2</b>	<b>3.004</b>
Brand- og ambulancepersonale Kbh, Frb	ØKF	3,2	6,2	<b>9,4</b>	2,8	8,4	<b>11,2</b>	2,9	7,9	<b>10,8</b>	2,8	5,5	<b>8,3</b>	<b>474</b>
	Total	<b>3,2</b>	<b>6,2</b>	<b>9,4</b>	<b>2,8</b>	<b>8,4</b>	<b>11,2</b>	<b>2,9</b>	<b>7,9</b>	<b>10,8</b>	<b>2,8</b>	<b>5,6</b>	<b>8,3</b>	<b>470</b>
Ergo- og Fysioterapeuter	BUF	6,9	8,4	<b>15,4</b>	5,8	4,5	<b>10,4</b>	6,5	3,1	<b>9,6</b>	6,0	1,3	<b>7,3</b>	<b>56</b>
	SOF	6,4	3,4	<b>9,8</b>	6,0	4,7	<b>10,7</b>	6,7	4,5	<b>11,2</b>	5,3	3,1	<b>8,4</b>	<b>140</b>
	SUF	7,4	2,2	<b>9,6</b>	6,7	3,3	<b>10,0</b>	6,9	2,3	<b>9,2</b>	5,8	4,0	<b>9,8</b>	<b>404</b>
	Total	<b>7,1</b>	<b>3,0</b>	<b>10,1</b>	<b>6,5</b>	<b>3,7</b>	<b>10,2</b>	<b>6,8</b>	<b>2,9</b>	<b>9,7</b>	<b>5,7</b>	<b>3,5</b>	<b>9,2</b>	<b>603</b>
Folkeskolelærere	BIF	5,3	3,8	<b>9,0</b>	4,6	6,0	<b>10,6</b>	5,8	2,1	<b>7,9</b>	5,9	5,3	<b>11,2</b>	<b>67</b>
	BUF	7,2	4,9	<b>12,1</b>	6,9	4,2	<b>11,1</b>	7,2	5,2	<b>12,4</b>	7,2	6,4	<b>13,6</b>	<b>2.993</b>
	SOF	6,1	2,3	<b>8,5</b>	5,7	4,1	<b>9,8</b>	6,4	7,8	<b>14,1</b>	7,6	4,5	<b>12,2</b>	<b>97</b>
	Total	<b>7,8</b>	<b>4,2</b>	<b>12,0</b>	<b>6,8</b>	<b>4,3</b>	<b>11,1</b>	<b>7,2</b>	<b>5,2</b>	<b>12,4</b>	<b>7,2</b>	<b>6,3</b>	<b>13,5</b>	<b>3.158</b>
Kontor- og It-personale, KL	BIF	7,2	4,2	<b>11,4</b>	6,2	4,6	<b>10,7</b>	5,8	3,7	<b>9,4</b>	5,2	2,1	<b>7,4</b>	<b>397</b>
	BUF	6,3	4,0	<b>10,2</b>	6,4	5,1	<b>11,5</b>	6,4	4,7	<b>11,1</b>	5,2	5,8	<b>11,0</b>	<b>589</b>
	KFF	6,5	2,6	<b>9,1</b>	6,1	2,7	<b>8,8</b>	6,5	5,0	<b>11,4</b>	5,0	4,3	<b>9,4</b>	<b>479</b>
	SOF	6,2	5,1	<b>11,4</b>	6,0	4,9	<b>10,9</b>	6,3	3,5	<b>9,8</b>	6,2	5,1	<b>11,3</b>	<b>490</b>
	SUF	6,6	5,6	<b>12,3</b>	6,9	4,5	<b>11,4</b>	7,0	5,2	<b>12,1</b>	5,5	2,3	<b>7,9</b>	<b>258</b>
	TMF	6,4	4,8	<b>11,3</b>	6,4	3,4	<b>9,8</b>	6,2	4,1	<b>10,3</b>	6,0	5,6	<b>11,6</b>	<b>237</b>
	ØKF	6,9	3,4	<b>10,3</b>	6,1	2,8	<b>8,8</b>	5,6	3,9	<b>9,6</b>	5,8	3,8	<b>9,6</b>	<b>702</b>
	Total	<b>6,6</b>	<b>4,2</b>	<b>10,8</b>	<b>6,3</b>	<b>4,0</b>	<b>10,3</b>	<b>6,2</b>	<b>4,2</b>	<b>10,4</b>	<b>5,6</b>	<b>4,3</b>	<b>9,8</b>	<b>3.151</b>
Omsorgs- og pædagogmedhjælpere	SOF	9,3	9,2	<b>18,5</b>	8,7	8,8	<b>17,5</b>	8,5	8,0	<b>16,4</b>	8,0	7,0	<b>15,0</b>	<b>495</b>
	Total	<b>9,3</b>	<b>9,2</b>	<b>18,4</b>	<b>8,7</b>	<b>8,8</b>	<b>17,5</b>	<b>8,4</b>	<b>8,0</b>	<b>16,4</b>	<b>8,0</b>	<b>7,0</b>	<b>15,0</b>	<b>496</b>
Pædagoger	BIF	6,5	5,1	<b>11,6</b>	6,5	7,6	<b>14,0</b>	6,2	15,1	<b>21,3</b>	5,8	4,5	<b>10,3</b>	<b>23</b>
	BUF	9,1	8,9	<b>18,0</b>	8,3	8,5	<b>16,8</b>	8,0	7,4	<b>15,4</b>	7,3	7,4	<b>14,7</b>	<b>3.696</b>
	KFF	5,6	5,1	<b>10,7</b>	6,6		<b>6,6</b>	7,9		<b>7,9</b>	6,1	9,0	<b>15,1</b>	<b>41</b>
	SOF	7,3	5,8	<b>13,2</b>	6,2	3,7	<b>9,9</b>	7,9	3,3	<b>11,2</b>	7,3	2,0	<b>9,3</b>	<b>42</b>
	SUF	6,8	5,8	<b>12,6</b>	7,1	8,3	<b>15,3</b>	5,1		<b>5,1</b>	6,6		<b>6,6</b>	<b>14</b>
	TMF	6,7	9,3	<b>16,0</b>	9,3	7,8	<b>17,0</b>	7,0	1,6	<b>8,6</b>	7,4	2,2	<b>9,7</b>	<b>12</b>
	ØKF	8,2	8,4	<b>16,6</b>	7,6	3,7	<b>11,2</b>	7,9	5,6	<b>13,5</b>	5,1	7,7	<b>12,8</b>	<b>36</b>
	Total	<b>8,9</b>	<b>8,7</b>	<b>17,7</b>	<b>8,2</b>	<b>8,3</b>	<b>16,5</b>	<b>8,0</b>	<b>7,3</b>	<b>15,3</b>	<b>7,3</b>	<b>7,3</b>	<b>14,6</b>	<b>3.863</b>
Pædagogmedhjælpere	BUF	10,3	6,4	<b>16,7</b>	9,6	6,8	<b>16,4</b>	9,2	6,4	<b>15,6</b>	8,2	6,3	<b>14,5</b>	<b>1.855</b>
Total	<b>10,3</b>	<b>6,4</b>	<b>16,7</b>	<b>9,6</b>	<b>6,8</b>	<b>16,4</b>	<b>9,2</b>	<b>6,4</b>	<b>15,6</b>	<b>8,2</b>	<b>6,3</b>	<b>14,5</b>	<b>1.855</b>	
Rengørings- og køkkenmedarbejdere	BIF	8,0	7,2	<b>15,2</b>	10,5	3,0	<b>13,5</b>	7,0		<b>7,0</b>	5,3		<b>5,3</b>	<b>5</b>
	BUF	6,3	6,7	<b>13,1</b>	6,3	8,0	<b>14,3</b>	5,6	9,0	<b>14,5</b>	4,9	8,0	<b>13,0</b>	<b>897</b>
	KFF	6,2	12,2	<b>18,4</b>	5,8	14,0	<b>19,7</b>	4,6	9,4	<b>14,0</b>	4,1	6,1	<b>10,2</b>	<b>108</b>
	SOF	7,6	5,7	<b>13,3</b>	6,8	5,7	<b>12,5</b>	7,1	11,1	<b>18,1</b>	6,9	8,4	<b>15,3</b>	<b>122</b>
	SUF	6,3	8,2	<b>14,5</b>	5,7	8,7	<b>14,4</b>	6,2	5,5	<b>11,7</b>	5,7	6,1	<b>11,7</b>	<b>312</b>
	TMF	5,7	6,1	<b>11,8</b>	6,5	2,7	<b>9,1</b>	5,5	11,8	<b>17,4</b>	4,7	9,7	<b>14,5</b>	<b>34</b>
	ØKF	1,3		<b>1,3</b>	3,8		<b>3,8</b>				3,9	4,9	<b>8,8</b>	<b>143</b>
	Total	<b>6,4</b>	<b>7,7</b>	<b>14,1</b>	<b>6,2</b>	<b>8,4</b>	<b>14,6</b>	<b>5,7</b>	<b>8,5</b>	<b>14,2</b>	<b>5,2</b>	<b>7,4</b>	<b>12,5</b>	<b>1.514</b>
Social- og sundhedspersonale, KL	SOF	8,1	9,9	<b>18,0</b>	7,4	8,3	<b>15,8</b>	8,2	8,4	<b>16,7</b>	7,5	7,7	<b>15,2</b>	<b>890</b>
	SUF	10,8	7,1	<b>17,9</b>	8,8	7,5	<b>16,4</b>	8,4	8,0	<b>16,4</b>	7,1	8,6	<b>15,7</b>	<b>3.233</b>
	Total	<b>10,3</b>	<b>7,5</b>	<b>17,9</b>	<b>8,6</b>	<b>7,6</b>	<b>16,3</b>	<b>8,4</b>	<b>8,1</b>	<b>16,4</b>	<b>7,2</b>	<b>8,4</b>	<b>15,5</b>	<b>4.127</b>
Socialpædagoger	SOF	7,8	8,4	<b>16,2</b>	7,6	7,5	<b>15,1</b>	7,8	7,2	<b>14,9</b>	7,2	8,3	<b>15,4</b>	<b>1.433</b>
	SUF	10,0	6,1	<b>16,1</b>	8,6	5,8	<b>14,3</b>	9,2	15,5	<b>24,7</b>	9,1	9,4	<b>18,5</b>	<b>39</b>
	Total	<b>7,9</b>	<b>8,3</b>	<b>16,2</b>	<b>7,6</b>	<b>7,4</b>	<b>15,0</b>	<b>7,8</b>	<b>7,4</b>	<b>15,2</b>	<b>7,2</b>	<b>8,3</b>	<b>15,5</b>	<b>1.477</b>
Socialrådgivere	BIF	6,8	2,6	<b>9,4</b>	5,6	4,2	<b>9,8</b>	6,0	1,6	<b>7,6</b>	5,4	5,3	<b>10,7</b>	<b>103</b>
	SOF	6,9	4,8	<b>11,7</b>	6,6	5,3	<b>11,9</b>	6,9	5,5	<b>12,4</b>	5,9	4,1	<b>10,0</b>	<b>566</b>

	ØKF	5,2	1,1	6,2	6,1	2,9	9,0	4,9	10,9	15,8	4,1		4,1	5
	Total	6,8	4,3	11,1	6,4	5,2	11,6	6,7	5,1	11,9	5,8	4,3	10,2	681
Specialarbejdere	BUF	7,1	6,4	13,5	6,2	9,4	15,6	6,1	9,4	15,6	5,3	8,3	13,6	153
	KFF	5,9	5,8	11,7	5,8	6,0	11,9	5,8	5,2	11,0	5,8	2,9	8,7	138
	SOF	6,6	5,7	12,3	5,9	4,6	10,5	6,3	2,5	8,8	5,9	4,6	10,6	42
	SUF	7,4	4,7	12,2	8,7	2,1	10,8	7,0	8,5	15,5	8,7		8,7	13
	TMF	7,2	8,1	15,2	6,6	5,4	12,1	6,9	6,2	13,1	6,8	5,5	12,3	404
	ØKF	6,7	4,4	11,1	4,8	1,2	6,0	4,8	0,6	5,4	6,2	5,7	11,8	40
	Total	6,8	7,0	13,8	6,3	6,1	12,4	6,5	6,3	12,7	6,3	5,5	11,8	791
	Sygeplejersker	SOF	6,8	8,0	14,8	7,3	3,0	10,2	6,9	6,6	13,5	6,9	6,3	13,3
	SUF	7,7	5,9	13,6	7,8	5,8	13,6	7,4	5,8	13,2	7,1	5,9	12,9	631
	Total	7,5	6,3	13,8	7,7	5,2	13,0	7,3	6,0	13,3	7,0	5,9	13,0	778
Tekniske servicemedarbejdere	BIF	5,7		5,7	3,5	6,0	9,5	5,8	2,5	8,3	4,1	5,6	9,7	20
	BUF	6,1	4,1	10,2	5,2	7,3	12,6	6,2	4,7	10,9	4,5	2,8	7,3	97
	KFF	8,8	5,3	14,1	8,5	6,6	15,1	6,2	8,9	15,1	4,7	5,3	9,9	112
	SOF	8,0	22,0	30,0	7,7	16,2	23,9	4,6		4,6	7,3		7,3	16
	SUF	9,8	0,5	10,3	6,5	7,5	13,9	5,1	8,1	13,2	6,8	4,2	11,0	10
	TMF	6,9		6,9	5,5		5,5	5,9	3,5	9,3	5,1		5,1	11
	ØKF	5,9		5,9	5,5		5,5	5,5	10,0	15,4	6,8	7,0	13,8	67
	Total	7,5	5,0	12,5	6,8	6,9	13,7	6,1	6,7	12,7	5,2	4,5	9,7	333
Vejledere/undervisere indenfor besk.omr.	BIF	7,4	5,2	12,6	6,4	3,4	9,8	6,1	3,3	9,4	5,5	3,8	9,3	704
	ØKF	5,9		5,9				12,1	9,4	21,5	6,5		6,5	6
	Total	7,4	5,4	12,8	6,3	3,4	9,7	6,2	3,4	9,6	5,5	3,7	9,3	710
Øvrige	BIF	3,6	1,0	4,5	4,2	1,8	6,0	2,7	0,9	3,5	3,1	4,6	7,7	64
	BUF	6,1	6,8	13,0	5,7	6,2	11,9	5,8	6,5	12,3	5,3	6,4	11,7	2.800
	KFF	4,3	3,6	7,8	4,0	2,9	6,8	3,9	1,6	5,4	3,1	2,3	5,4	276
	SOF	5,3	6,4	11,7	5,4	4,4	9,7	5,6	4,9	10,5	5,1	6,8	11,9	899
	SUF	4,3	3,5	7,8	4,9	3,8	8,7	4,5	3,9	8,4	3,9	4,5	8,4	646
	TMF	5,5	4,4	9,9	5,6	4,0	9,6	4,9	4,0	8,9	4,9	3,8	8,7	576
	ØKF	4,1	3,8	7,9	3,2	2,9	6,1	3,1	1,3	4,3	2,7	2,0	4,7	173
	Total	5,5	5,8	11,3	5,3	5,0	10,3	5,3	5,1	10,4	4,8	5,6	10,4	5.435

## 9.8. Lærernes sygefravær pr. måned.

Lærerstab på BUF skoler Rubin 9/2-2015	Gns. Fraværsdagsværk på. Årsværk												Årsværk
	2011 Totalt			2012 Totalt			2013 Totalt			2014 Totalt			2014
	Kort	Langt	I alt	Kort	Langt	I alt	Kort	Langt	I alt	Kort	Langt	I alt	Antal
<b>Måned</b>	7,5	4,9	12,4	7,1	4,4	11,5	7,5	5,0	12,5	7,4	6,7	14,1	2.704,0
Januar	1,0	0,6	1,6	0,8	0,4	1,2	1,1	0,5	1,6	0,9	0,5	1,4	2.703,5
Februar	0,8	0,5	1,3	0,7	0,4	1,1	0,8	0,4	1,2	0,6	0,5	1,1	2.698,1
Marts	1,0	0,5	1,5	0,9	0,4	1,3	0,7	0,4	1,2	0,8	0,6	1,4	2.695,4
April	0,5	0,4	0,9	0,5	0,3	0,8	0,4	0,4	0,9	0,5	0,6	1,1	2.704,5
Maj	0,6	0,4	1,0	0,5	0,4	0,8	0,5	0,4	0,9	0,5	0,5	1,1	2.701,1
Juni	0,3	0,4	0,7	0,5	0,3	0,8	0,4	0,4	0,8	0,4	0,5	0,9	2.703,8
Juli	0,0	0,3	0,3	0,0	0,3	0,3	0,0	0,3	0,3	0,0	0,3	0,4	2.632,8
August	0,4	0,2	0,6	0,2	0,2	0,5	0,3	0,3	0,7	0,4	0,4	0,9	2.721,6
September	0,8	0,3	1,1	0,8	0,3	1,2	0,8	0,4	1,2	0,9	0,7	1,7	2.726,6
Oktober	0,6	0,4	1,0	0,7	0,4	1,1	0,6	0,4	1,1	0,7	0,7	1,4	2.713,8
November	1,0	0,4	1,4	0,8	0,5	1,3	0,8	0,5	1,3	0,9	0,7	1,5	2.726,3
December	0,5	0,4	1,0	0,7	0,5	1,2	0,6	0,5	1,2	0,6	0,7	1,3	2.726,4

### 9.9. Spredning pr. institutions-/serviceområde 2014



### 9.10. Skoler – kort og langt sygefravær 2011-2014

Skoler (samlet personale) > 5 årsværk Rubin 9-2-2015	Gns. fraværsværk pr. årsværk												Årsværk
	2011			2012			2013			2014			
	Kort	Lang	I alt	Kort	Lang	I alt	Kort	Lang	I alt	Kort	Lang	I alt	
<b>Hovedtotal</b>	7,3	5,1	12,4	6,9	5,1	12,0	7,2	5,1	12,3	7,1	6,5	13,6	4627,5
Sortedamskolen	5,5	4,4	9,9	5,0	2,2	7,2	5,1	0,9	6,0	5,5	1,4	6,9	74,4
31016 Øster Farimagsgades Skole.	6,1	1,8	7,8	4,2	1,5	5,7	6,3	1,6	7,9	6,2	1,2	7,4	65,4
Katrinedals Skole	5,1	8,6	13,7	4,8	5,2	10,0	4,9	3,1	8,0	5,6	2,0	7,6	72,1
Christianshavns Skole	8,0	1,2	9,2	6,4	4,7	11,1	8,1	2,4	10,5	5,3	2,4	7,8	67,5
Skolen Ved Sundet	7,3	2,8	10,1	6,0	4,4	10,4	6,2	4,4	10,6	6,4	1,5	7,9	88,4
Den Selvstændige Skole Grupperne	2,9	3,3	6,1	9,6	3,0	12,6	4,4	5,6	10,0	5,9	2,0	8,0	15,4
Højdevangens Skole	6,1	7,4	13,5	6,9	2,4	9,2	5,9	1,0	7,0	5,6	3,0	8,6	64,0
Frejaskolen	7,3	4,1	11,4	6,4	2,2	8,6	7,6	2,3	9,9	6,2	2,5	8,7	86,8
Nyboder Skole	5,8	1,8	7,6	5,4	6,3	11,7	5,4	1,8	7,2	6,9	2,1	9,0	66,0
Nørrebro Park Skole	6,2	5,2	11,4	5,8	4,6	10,4	7,0	4,6	11,6	7,0	2,2	9,2	73,9
Lergravsparkens Skole	5,7	2,5	8,2	5,8	3,4	9,2	4,9	2,9	7,8	6,2	3,0	9,2	70,3

Kildevældsskolen	5,7	5,8	11,6	5,1	6,5	11,6	6,4	5,1	11,4	5,6	3,9	9,5	104,5
Holbergskolen	5,4	7,6	13,0	5,7	7,2	12,9	4,3	7,0	11,3	5,3	4,5	9,8	70,8
Vigerslev Allés Skole	8,4	2,8	11,2	6,8	3,4	10,1	6,0	2,3	8,3	6,6	3,2	9,8	54,8
Utterslev Skole	8,5	2,9	11,4	7,8	5,9	13,7	7,7	6,4	14,1	7,8	2,0	9,8	103,6
Hyltebjerg Skole	7,2	5,8	13,0	6,2	2,0	8,2	7,1	2,1	9,1	7,4	2,4	9,8	69,7
Amager Fælled Skole	5,8	7,7	13,4	5,2	1,9	7,0	6,0	3,2	9,3	7,2	2,7	9,8	59,4
Randersgades Skole. 3893 - Tove Ditlevsens Skole & KKFO	8,7	1,8	10,5	8,8	2,0	10,8	6,2	4,9	11,2	7,4	2,6	9,9	43,5
Engskolen	7,1	5,6	12,7	6,2	3,3	9,5	8,0	2,8	10,8	7,3	3,0	10,3	85,8
Engskolen	6,6	7,8	14,4	6,6	9,9	16,5	5,7	12,6	18,3	5,5	5,1	10,7	34,5
Tagensbo Skole	8,0	8,5	16,6	5,9	7,1	13,0	6,4	6,3	12,7	6,8	4,8	11,6	74,1
Bellahøj Skole	6,1	6,5	12,6	5,9	3,2	9,1	7,8	3,1	10,8	6,7	5,2	11,9	84,5
Ålholm Skole	9,0	2,7	11,7	8,9	6,0	14,9	9,0	5,3	14,3	9,3	2,9	12,1	58,3
Vanløse Skole	6,4	6,3	12,7	4,3	4,9	9,2	5,7	8,7	14,4	2,9	9,3	12,2	39,6
Lykkebo Skole	7,1	4,6	11,7	6,8	3,3	10,2	6,7	2,4	9,1	6,6	5,6	12,3	54,2
Grøndalsvængets Skole	7,0	4,2	11,2	7,7	4,7	12,4	8,4	4,3	12,7	7,6	4,8	12,3	71,0
Skolen i Ryparken	11,0	5,8	16,8	9,1	3,1	12,2	9,7	3,3	13,0	9,4	3,0	12,4	88,2
Ørestad Skole	10,3	3,5	13,7	12,2	19,1	31,2	9,3	4,8	14,1	7,9	4,5	12,4	83,1
Sølvgades Skole	3,9		3,9	3,8	1,1	4,9	5,0	5,8	10,8	5,8	6,8	12,6	41,7
Strandvejsskolen	8,5	8,1	16,6	7,1	8,0	15,0	6,0	7,4	13,5	7,5	5,1	12,6	54,5
Den Classenske Legat- skole	5,7	0,7	6,4	4,8	1,8	6,6	4,0	2,6	6,7	6,7	6,0	12,7	34,8
Gasværksvejens Skole	8,9	6,0	14,9	8,5	5,9	14,4	8,7	3,0	11,7	7,5	5,4	12,9	70,7
Guldberg Skole	6,8	1,4	8,2	5,9	3,2	9,2	6,0	6,8	12,9	5,7	7,2	12,9	81,5
Øresundsskolen	6,6	4,5	11,1	5,7	2,3	8,0	6,6	2,6	9,2	7,2	5,9	13,1	105,7
Frederiksgård Skole	10,0	3,4	13,4	8,1	3,2	11,2	9,0	7,0	16,0	8,8	4,4	13,2	37,4
Ellebjerg Skole	8,1	5,3	13,4	8,2	9,6	17,8	8,5	8,7	17,1	7,6	5,9	13,5	49,7
Hanssted Skole	6,5	5,8	12,2	6,7	1,0	7,7	6,1	2,4	8,5	6,4	7,1	13,6	47,0
Oehlenschlägersgades Skole	8,3	9,9	18,1	8,6	5,4	14,0	8,3	3,4	11,6	8,6	5,2	13,8	46,0
Brønshøj Skole	8,3	5,7	13,9	8,2	4,2	12,5	9,9	6,1	16,1	7,8	6,2	14,0	62,5
Blågård Skole	5,7	4,6	10,3	5,3	4,1	9,4	5,3	6,1	11,4	5,2	9,2	14,3	77,5
Peder Lykke Skolen	5,9	3,4	9,3	6,5	3,7	10,3	6,4	1,6	8,0	6,0	8,4	14,4	81,2
Rødkilde Skole	7,8	3,6	11,4	8,3	2,5	10,8	7,6	1,8	9,3	8,2	6,2	14,5	86,5
3891 - Bavnehøj Skole & KKFO	7,3	9,0	16,3	6,3	2,5	8,8	7,8	3,4	11,2	9,2	5,6	14,8	42,9
Lundehusskolen	6,8	6,3	13,1	7,4	5,8	13,2	8,6	7,1	15,7	6,2	9,1	15,3	71,4
Langelinieskolen.	8,0	2,1	10,0	7,4	6,7	14,1	7,3	8,7	16,0	7,9	7,7	15,6	120,3
Rådmandsgades Skole	6,3	4,5	10,7	5,7	2,5	8,2	7,4	3,3	10,7	6,7	9,0	15,7	75,6
Korsager Skole	8,8	4,9	13,7	7,7	10,4	18,0	8,6	10,5	19,1	7,0	8,9	15,9	90,0
Gerbrandskolen	7,1	10,9	18,0	6,1	7,6	13,7	6,3	12,8	19,1	6,2	9,8	16,0	58,8
3892 - Skolen i Syd- havn & KKFO				0,3		0,3	7,4		7,4	9,7	6,6	16,3	37,4
Dyvekeskolen	7,0	2,5	9,5	6,6	8,4	15,0	6,6	3,2	9,8	5,4	10,9	16,4	61,0
Vesterbro Ny Skole	6,2	1,0	7,2	8,1	6,2	14,4	8,1	4,6	12,7	7,6	8,8	16,4	91,6
Fensmarksskolen	9,9	8,3	18,2	8,1	3,8	11,9	8,5	6,0	14,5	8,6	7,9	16,5	107,6
Tingbjerg Heldagsskole	6,8	5,8	12,6	6,4	11,7	18,1	6,5	6,1	12,6	6,2	10,4	16,6	104,2

Nørre Fælled Skole	6,8	11,0	17,8	7,6	5,8	13,4	5,5	9,4	15,0	6,2	10,6	16,8	59,9
Sundbyøster Skole	7,1	5,3	12,4	7,2		7,2	8,8	4,5	13,3	8,3	8,5	16,8	44,4
Vibenshus Skole	6,9	1,0	7,9	8,3	1,2	9,6	9,1	5,7	14,8	9,7	7,1	16,8	56,1
Kirkebjerg Skole	7,0	9,4	16,4	7,3	7,0	14,3	8,4	7,8	16,2	7,1	9,9	17,1	92,9
Husum Skole	6,8	2,4	9,2	6,8	5,9	12,7	6,1	3,3	9,4	6,7	10,7	17,4	57,5
Skolen i Peter Vedels Gade	8,3	0,8	9,1	7,3	7,6	14,8	8,6	5,4	14,0	7,4	10,7	18,1	52,1
Strandparkskolen og KKFO	9,8	11,6	21,4	9,5	6,7	16,2	10,4	5,6	16,0	9,3	9,1	18,4	62,3
3785-Sankt Annæ Gymnasium	7,1	3,1	10,2	6,4	7,9	14,3	7,2	6,9	14,0	6,4	12,3	18,7	71,5
Skolen på Islands Brygge	7,7	3,6	11,3	6,2	1,7	7,9	6,3	6,4	12,8	7,0	12,1	19,1	116,1
Skolen i Charlotttegården	6,4	11,2	17,6	6,5	11,1	17,6	7,2	8,6	15,8	8,4	10,7	19,1	95,1
Sønderbro Skole	7,3	8,8	16,2	6,8	6,3	13,1	6,4	7,8	14,1	8,2	11,8	20,0	55,7
Valby Skole	10,1	6,5	16,6	8,8	5,3	14,1	9,1	6,9	16,0	9,6	11,6	21,2	84,2
Kirsebærhavens Skole	7,5	7,5	15,0	8,1	6,2	14,3	7,1	8,9	16,0	8,6	14,0	22,6	66,7
Heibergskolen	9,2	4,2	13,4	9,8	7,9	17,8	9,0	5,3	14,3	8,8	17,3	26,1	51,7

Skoler – kun lærere og bh.kl.ledere	Gns. fraværsdagsværk pr. årsværk												Årsværk
	2011			2012			2013			2014			
	Kort	Lang	I alt	Kort	Lang	I alt	Kort	Lang	I alt	Kort	Lang	I alt	
Rubin 9/2-2015													
<b>Skolenavn</b>	Kort	Lang	I alt	Kort	Lang	I alt	Kort	Lang	I alt	Kort	Lang	I alt	Antal
<b>Hovedtotal</b>	<b>7,6</b>	<b>5,0</b>	<b>12,6</b>	<b>7,1</b>	<b>4,6</b>	<b>11,7</b>	<b>7,5</b>	<b>5,0</b>	<b>12,5</b>	<b>7,5</b>	<b>6,8</b>	<b>14,3</b>	<b>2.978,4</b>
Skolen Ved Sundet	7,2	3,3	10,6	6,1	2,3	8,4	6,8	1,6	8,3	6,4		6,4	52,7
Frejaskolen	7,0	2,9	9,9	5,9	1,2	7,2	7,5	1,2	8,7	5,2	2,0	7,3	46,0
Kildevældsskolen	6,4	6,6	13,0	5,5	4,4	9,9	6,2	4,8	11,0	5,9	2,0	7,9	79,1
Højdevangens Skole	6,9	0,9	7,8	8,2	2,1	10,3	6,7	1,0	7,7	6,6	1,3	7,9	47,1
31016 Øster Farimagsgades Skole.	6,6	1,8	8,4	5,2	0,4	5,5	7,4	0,4	7,8	6,9	1,3	8,2	44,5
Sortedamskolen	5,5	5,8	11,3	5,6	1,3	6,8	5,4	1,4	6,8	6,4	2,1	8,4	50,2
Katrinédals Skole	5,9	7,9	13,8	5,3	5,7	11,0	5,2	4,1	9,4	6,2	2,6	8,8	55,8
Den Selvstændige Skole Grupperne	2,7	3,5	6,2	9,8	3,2	13,0	4,6	5,8	10,5	6,5	2,4	8,9	13,3
Christianshavns Skole	9,5	0,5	10,1	7,5	5,3	12,8	9,6	2,8	12,3	6,2	3,1	9,3	52,8
Grøndalsvængets Skole	8,2	3,2	11,3	6,9	2,4	9,3	7,7	4,6	12,3	8,4	1,0	9,4	45,4
Utterslev Skole	7,7	4,8	12,5	7,5	6,3	13,8	8,2	7,9	16,1	7,3	2,2	9,4	54,9
Nørrebro Park Skole	6,8	3,0	9,8	6,6	1,0	7,6	6,6	3,6	10,3	7,0	2,6	9,6	50,7
3893 - Tove Ditlevsens Skole & KKFO	7,5	6,8	14,3	6,9	3,5	10,4	8,8	3,8	12,6	7,6	2,3	9,9	56,8
Skolen i Ryparken	8,9	2,0	10,9	6,2	2,9	9,1	8,0	1,2	9,2	8,1	1,8	9,9	32,4
Vigerslev Allés Skole	9,6	2,4	12,0	7,2	4,2	11,4	6,3	1,1	7,3	7,0	3,1	10,1	41,1

Nyboder Skole	6,4	1,4	7,8	6,3	7,6	13,8	6,5	2,0	8,5	7,9	2,4	<b>10,2</b>	51,0
Hyltebjerg Skole	8,4	4,3	12,7	7,4	1,7	9,1	7,9	2,8	10,7	8,1	2,2	<b>10,3</b>	50,0
Vanløse Skole	7,4	8,3	15,7	5,6	7,1	12,7	6,5	8,6	15,1	3,1	7,2	<b>10,3</b>	27,7
Tagensbo Skole	7,3	11,5	18,8	5,4	8,6	14,0	6,7	10,0	16,7	6,3	4,6	<b>10,9</b>	42,7
Randersgades Skole.	9,0	1,9	10,9	8,7	2,0	10,7	7,2	6,7	13,8	7,7	3,6	<b>11,3</b>	30,9
Holbergskolen	5,8	9,1	15,0	6,2	8,3	14,5	5,1	7,1	12,1	5,8	5,7	<b>11,5</b>	55,0
Rødkilde Skole	6,5	4,9	11,4	7,4	2,2	9,6	7,6	2,2	9,8	8,7	2,9	<b>11,6</b>	52,3
Lergravsparkens Skole	6,5	3,2	9,7	6,2	3,8	10,0	6,0	3,6	9,7	7,1	4,5	<b>11,6</b>	47,2
Amager Fælled Skole	6,1	6,9	13,0	6,4	0,6	7,0	6,3	3,9	10,2	8,2	3,6	<b>11,9</b>	43,4
Gerbrandskolen	8,2	10,2	18,5	6,3	9,3	15,7	6,7	15,0	21,8	7,0	5,4	<b>12,4</b>	45,2
Øresundsskolen	5,0	5,5	10,5	4,2	1,4	5,6	4,3	3,1	7,4	6,7	5,8	<b>12,4</b>	38,7
Ålholm Skole	10,1	1,2	11,3	11,2	3,8	15,0	10,9	2,6	13,5	11,1	1,5	<b>12,5</b>	30,3
Lykkebo Skole	8,4	4,8	13,2	7,6	3,7	11,4	7,1	1,7	8,9	7,4	5,7	<b>13,1</b>	43,5
Bellahøj Skole	7,2	8,2	15,3	6,5	3,3	9,8	8,8	3,5	12,3	7,6	6,0	<b>13,6</b>	69,9
Guldberg Skole	6,6	0,4	7,0	6,0	1,0	7,0	6,2	4,5	10,6	6,6	7,2	<b>13,8</b>	59,8
Gasværksvejens Skole	8,5	6,3	14,8	8,1	4,4	12,4	9,3	2,8	12,0	8,6	5,3	<b>13,8</b>	36,9
Den Classenske Legat-skole	6,3	0,8	7,1	5,3	2,1	7,4	4,3	3,2	7,4	6,9	7,0	<b>13,9</b>	29,5
Dyvekeskolen	7,4	2,8	10,2	7,1	8,0	15,1	7,4	4,0	11,4	6,1	7,8	<b>14,0</b>	41,5
Brønshøj Skole	8,8	6,1	14,9	7,3	5,9	13,3	10,5	5,6	16,1	7,5	6,4	<b>14,0</b>	50,1
Engskolen	7,3	7,5	14,7	8,0	12,0	19,9	6,2	12,7	18,9	6,4	7,7	<b>14,1</b>	23,1
Ørestad Skole	12,6	4,9	17,6	12,4	26,1	38,4	11,7	1,8	13,4	10,4	3,8	<b>14,2</b>	32,8
Strandvejsskolen	8,8	10,6	19,3	8,0	9,4	17,4	7,2	9,6	16,8	8,5	6,1	<b>14,5</b>	42,8
Frederiksgård Skole	11,9	4,6	16,4	8,1	4,3	12,4	9,1	6,6	15,8	9,7	5,1	<b>14,8</b>	27,0
Nørre Fælled Skole	7,7	11,2	18,9	8,3	4,2	12,4	6,4	4,4	10,8	5,8	9,1	<b>14,9</b>	32,8
Hanssted Skole	6,4	4,6	11,0	7,2	0,3	7,5	6,4	3,2	9,5	6,7	8,6	<b>15,3</b>	36,7
Sølvgades Skole	4,8		4,8	4,4		4,4	6,4		6,4	6,3	9,2	<b>15,5</b>	30,6
Peder Lykke Skolen	6,2	3,6	9,8	6,4	4,9	11,3	6,5	1,1	7,6	6,2	9,4	<b>15,6</b>	61,4
Lundehusskolen	6,9	5,1	12,0	7,9	5,2	13,1	8,9	6,8	15,7	6,9	9,1	<b>16,0</b>	52,5
Tingbjerg Høldagsskole	7,8	2,3	10,1	7,9	8,7	16,6	6,5	8,0	14,5	6,9	9,2	<b>16,1</b>	55,4
Ellebjerg Skole	9,3	4,7	14,0	10,1	10,3	20,4	10,6	7,7	18,3	8,9	7,2	<b>16,1</b>	37,0
Korsager Skole	8,5	5,3	13,8	8,0	9,7	17,7	7,3	11,2	18,5	6,8	9,6	<b>16,4</b>	56,2
Rådmandsgades Skole	6,4	4,6	11,0	6,0	0,1	6,1	7,6	3,4	10,9	6,4	10,3	<b>16,7</b>	56,6
Vesterbro Ny Skole	6,4	1,3	7,7	7,0	5,8	12,9	7,4	5,9	13,4	7,6	9,3	<b>16,8</b>	51,6
3892 - Skolen i Syd-havn & KKFO				0,4		0,4	7,9		7,9	7,3	9,7	<b>16,9</b>	14,2
Blågård Skole													

	6,8	3,3	10,0	5,7	4,5	10,2	6,1	6,2	12,3	5,6	11,7	<b>17,3</b>	58,2
Langelinieskolen.	7,9	2,4	10,3	7,8	3,6	11,4	7,8	6,1	13,9	8,3	9,1	<b>17,4</b>	58,2
3785-Sankt Annæ Gymnasium	7,9	2,5	10,4	6,6	4,6	11,2	7,6	5,4	13,0	7,3	10,3	<b>17,6</b>	38,8
Oehlenschläegersgades Skole	9,6	13,4	23,0	9,2	6,9	16,1	10,0	4,7	14,7	10,6	7,2	<b>17,8</b>	33,2
Kirkebjerg Skole	8,2	11,1	19,4	8,1	6,2	14,3	9,4	8,6	18,0	7,6	10,4	<b>18,0</b>	57,6
Sundbyøster Skole	7,1	5,6	12,7	7,6		7,6	10,1		10,1	9,0	9,2	<b>18,1</b>	33,2
Vibenshus Skole	8,5	0,8	9,3	9,2	1,7	10,9	10,7	7,2	17,9	10,5	7,7	<b>18,2</b>	41,7
3891 - Bavnehøj Skole & KKFO	8,7	2,4	11,1	6,4	3,6	10,0	9,2	4,6	13,8	10,1	8,3	<b>18,4</b>	29,1
Strandparks skolen og KKFO	10,6	15,6	26,1	9,5	7,0	16,5	10,4	5,9	16,4	8,2	10,4	<b>18,6</b>	34,9
Husum Skole	7,6	3,1	10,7	7,7	3,2	10,9	7,3	3,9	11,2	7,7	11,9	<b>19,7</b>	45,4
Skolen i Charlotttegår- den	6,4	12,4	18,8	6,3	8,8	15,1	7,0	12,5	19,5	8,6	12,1	<b>20,7</b>	52,2
Sønderbro Skole	6,3	9,3	15,5	6,4	6,0	12,5	6,1	5,8	11,8	9,5	12,0	<b>21,6</b>	46,4
Skolen på Islands Brygge	7,0	2,9	9,8	5,7	0,8	6,5	6,1	7,3	13,4	7,8	14,4	<b>22,1</b>	71,8
Fensmarksskolen	8,6	7,7	16,4	9,7	2,8	12,6	9,0	6,4	15,4	7,8	15,9	<b>23,6</b>	37,7
Kirsebærhavens Skole	8,3	4,5	12,8	7,6	5,0	12,5	7,5	6,6	14,1	9,7	14,2	<b>23,9</b>	47,9
Heibergskolen	9,7	1,5	11,2	10,0	6,5	16,5	8,4	3,6	12,0	9,4	15,2	<b>24,6</b>	36,7
Valby Skole	11,9	4,3	16,2	10,6	7,5	18,2	11,8	8,7	20,5	11,7	13,0	<b>24,7</b>	47,9
Skolen i Peter Vedels Gade	8,9	1,6	10,5	8,4	3,5	11,9	10,4	1,8	12,2	8,2	19,5	<b>27,7</b>	28,0

## 9.11. Skoler – perioden august-december 2012-2014

Skoler.  Lærere og bh.kl.ledere	Periode: august til december				
	2012	2013	2014	2014 årsværk	Udvikling i procent for perioden i 2014 i forhold til 2013
<b>Hovedtotal</b>	5,2	5,5	6,8	2998	24,7
Gerbrandskolen	4,7	13,0	4,1	47	-68,0
Engskolen	11,1	11,1	3,9	23	-65,0
Katrinédals Skole	3,2	5,8	3,3	58	-43,9
Grøndalsvængets Skole	3,2	5,9	3,4	46	-41,9
Tagensbo Skole	4,4	7,1	4,6	45	-34,4
Brønshøj Skole	7,3	8,7	5,8	52	-33,1
Utterslev Skole	8,0	7,8	5,3	53	-32,7
Christianshavns Skole	4,8	4,9	3,3	52	-31,8
3893 - Tove Ditlevsens Skole & KKFO	3,9	6,9	4,8	62	-30,0
Vibenshus Skole	6,0	9,1	7,0	41	-23,6
3785-Sankt Annæ Gymnasium	4,6	6,6	5,3	39	-20,6
Frejaskolen	3,3	4,1	3,3	46	-19,4
Amager Fælled Skole	3,9	6,6	5,4	44	-18,9
Skolen i Charlotttegården	4,9	10,8	9,3	55	-13,3
Oehlenschlägersgades Skole	6,2	7,2	6,5	33	-9,9
Skolen Ved Sundet	3,2	3,6	3,3	50	-8,6
Korsager Skole	9,1	5,7	5,3	53	-6,9
Højdevangens Skole	3,4	3,6	3,3	44	-6,6
Dyvekeskolen	8,7	4,9	4,9	40	-1,0
Bellahøj Skole	3,2	5,0	5,0	69	0,3
Kildevældsskolen	4,5	3,1	3,2	81	1,5
Randersgades Skole.	5,9	7,0	7,2	31	2,6
Kirkebjerg Skole	7,6	8,5	8,8	57	4,5
Gasværksvejens Skole	7,2	6,0	6,2	39	4,5
Strandvejsskolen	9,3	6,5	7,2	43	10,9
Blågård Skole	6,0	7,1	7,9	60	11,3
Fensmarksskolen	6,0	8,7	10,1	36	15,6
Vesterbro Ny Skole	5,8	5,6	6,6	54	18,2
Nørre Fælled Skole	6,7	4,3	5,0	34	18,3
Lundehusskolen	4,8	5,9	7,6	52	28,9
Frederiksgård Skole	6,0	6,0	8,0	26	32,7
Heibergskolen	7,8	5,9	8,0	37	33,8
31016 Øster Farimagsgades Skole.	2,7	3,3	4,4	44	34,4
Langelineskolen.	4,5	6,2	8,4	60	35,7
Rådmandsgades Skole	2,5	6,5	9,0	56	39,0
Holbergskolen	6,3	3,9	5,5	56	39,5
Valby Skole	9,5	7,1	9,9	48	41,0
Ålholm Skole	8,4	5,0	7,2	32	43,4
Lykkebo Skole	3,9	4,3	6,3	45	47,9
Skolen på Islands Brygge	2,3	7,5	11,3	72	51,2



Hyltebjerg Skole	3,7	4,0	6,1	49	53,1
Sønderbro Skole	6,3	5,6	8,8	42	57,6
Ellebjerg Skole	10,2	7,0	11,1	38	59,1
Skolen i Ryparken	4,6	4,1	6,6	32	61,0
3892 - Skolen i Sydhavn & KKFO	0,2	4,0	6,5	17	61,2
Lergravsparkens Skole	4,5	3,1	5,2	46	64,9
Nørrebro Park Skole	3,3	3,3	5,5	51	65,3
Ørestad Skole	13,2	5,3	9,0	38	70,5
Peder Lykke Skolen	3,3	3,7	6,5	64	77,4
Nyboder Skole	6,3	3,6	6,3	50	77,8
Vigerslev Allés Skole	4,3	3,3	6,0	42	84,3
Vanløse Skole	5,8	3,4	6,6	28	93,7
Guldberg Skole	3,2	3,7	7,5	65	101,5
Rødkilde Skole	4,5	2,8	5,7	54	104,2
Husum Skole	5,6	4,1	8,4	45	104,9
Sortedamskolen	2,6	2,4	5,0	50	105,6
Tingbjerg Heldagsskole	7,8	4,5	9,3	56	106,6
Sundbyøster Skole	3,6	4,7	10,0	35	114,0
Kirsebærhavens Skole	3,9	6,0	13,3	46	120,6
3891 - Bavnehøj Skole & KKFO	3,2	5,0	12,8	29	155,3
Øresundsskolen	2,9	2,9	7,4	35	156,0
Hanssted Skole	3,8	3,0	7,7	38	161,3
Strandparkskolen og KKFO	6,5	5,1	14,1	34	174,6
Skolen i Peter Vedels Gade	6,3	5,8	16,3	27	181,5
Sølvgades Skole	2,0	3,1	9,2	31	199,6
Den Classenske Legatskole	2,9	1,6	8,0	29	395,7

## 9.12. Dagpasningsområdet - klynger

BUF Dagpasning klynger samlet	Gns. fraværsdagsværk pr. årsværk													
	2011				2012			2013			2014			2014
	Statistik	Kort	Langt	I alt	Kort	Langt	I alt	Kort	Langt	I alt	Kort	Langt	I alt	
<b>BUF Dagpasning i alt</b>	<b>Hovedtotal</b>	<b>8,8</b>	<b>8,0</b>	<b>16,9</b>	<b>8,2</b>	<b>7,9</b>	<b>16,1</b>	<b>7,9</b>	<b>7,6</b>	<b>15,5</b>	<b>7,0</b>	<b>7,3</b>	<b>14,3</b>	<b>6.133,2</b>
36890 Klyngekontor - Ø7	Min	5,1	9,5	14,6	4,2	18,6	22,7	3,1	0,0	3,2	3,3		3,3	15,8
	Gns	8,0	9,7	17,7	7,0	10,4	17,4	6,3	5,3	11,7	5,1	3,0	8,0	74,2
	Max	10,3	10,6	20,9	9,2	1,6	10,9	7,6	2,2	9,8	6,5	5,8	12,3	23,2
36210 Klyngekontor - Bi2	Max	9,0	0,6	9,6	8,4	4,3	12,7	10,3	7,5	17,8	7,0	6,4	13,4	18,1
	Min	6,2	13,5	19,8	5,7	13,2	18,9	7,3	4,9	12,2	6,4		6,4	19,6
	Gns	9,8	7,7	17,5	9,2	8,7	17,8	8,3	8,6	16,9	7,6	1,8	9,5	117,4
36160 Klyngekontor - A18	Min	4,7		4,7	7,9		7,9	3,4		3,4	4,8		4,8	11,6
	Max	8,7	1,1	9,7	9,7	7,1	16,8	8,3	4,2	12,5	7,6	7,3	14,9	8,2
	Gns	6,8	8,0	14,8	7,0	4,8	11,7	5,2	3,4	8,6	5,4	4,0	9,5	60,0
36170 Klyngekontor - A19	Min	7,5	0,8	8,3	8,3		8,3	4,4	1,3	5,8	3,5	3,2	6,7	21,5
	Max	4,1	8,1	12,3	7,7	2,3	10,0	4,1	4,8	8,9	3,5	22,3	25,8	10,1

	Gns	5,7	2,9	8,5	7,2	2,6	9,9	3,8	2,2	6,0	3,4	7,6	9,5	38,8
36110 Klyngekontor - A13	Min	11,4	6,8	18,2	9,4	8,5	17,9	9,3	2,4	11,7	6,7	3,0	9,8	39,7
	Max	6,9	7,2	14,1	6,2	2,4	8,5	6,8	6,9	13,7	4,0	6,7	10,7	27,3
	Gns	9,4	8,2	17,5	7,4	7,3	14,7	8,1	5,4	13,5	6,2	4,0	10,1	79,7
36680 Klyngekontor - Bh2	Min	10,4	20,2	30,6	9,1	4,3	13,5	8,4		8,4	4,7	1,8	6,5	20,1
	Max	8,2	2,7	10,9	8,6		8,6	5,9		5,9	5,6	11,8	17,5	18,8
	Gns	7,6	5,5	13,1	7,2	0,9	8,1	6,6	2,3	9,0	4,9	5,3	10,2	76,6
36080 Klyngekontor - A9	Max	7,2	5,9	13,0	7,6	0,8	8,3	8,5	6,0	14,5	6,5	7,0	13,5	16,9
	Min	8,1	0,7	8,7	5,4	1,8	7,2	5,4	0,7	6,1	3,9	2,7	6,7	15,8
	Gns	8,5	3,8	12,3	7,5	6,7	14,2	7,4	4,7	12,1	6,8	3,9	10,7	53,3
36260 Klyngekontor - Ib1	Max	13,7	4,3	18,0	8,7	1,4	10,1	10,1	1,1	11,1	12,4		12,4	14,7
	Min	6,3	6,5	12,9	5,2	1,6	6,8	6,5	1,9	8,3	4,3	4,1	8,4	12,3
	Gns	8,4	8,5	16,8	6,6	2,0	8,6	6,4	2,6	9,0	7,2	3,5	10,8	74,5
36770 Klyngekontor - Ve5	Max	7,6	16,1	23,7	8,4	20,1	28,6	7,4	7,6	15,0	7,5	7,8	15,3	22,3
	Min	5,5	17,8	23,3	1,4	14,4	15,8	4,1	3,7	7,8	2,8		2,8	10,5
	Gns	8,4	12,7	21,0	6,3	12,0	18,3	6,8	6,3	13,2	6,0	4,7	10,8	80,7
36230 Klyngekontor - Bi4	Max				1,4		1,4	9,3	3,9	13,1	7,8	4,9	12,7	38,1
	Min	3,8		3,8	3,7		3,7	8,0		8,0	6,5	1,5	8,0	11,2
	Gns	6,6	9,6	16,2	6,6	5,2	11,9	8,7	4,2	12,9	6,8	4,1	10,8	86,3
36500 Klyngekontor - Val1	Max	6,9	2,3	9,2	6,7	8,7	15,4	7,5	2,6	10,2	4,9	8,9	13,8	24,3
	Min	9,3	2,0	11,3	10,0	7,0	17,0	6,9	6,3	13,2	5,9	1,4	7,2	19,5
	Gns	7,6	5,1	12,6	7,1	6,0	13,1	6,8	2,5	9,3	5,6	5,4	11,1	98,9
36280 Klyngekontor - Ib3	Min	10,1	10,3	20,4	7,8	4,8	12,6	7,0	3,8	10,8	6,3	2,0	8,4	18,2
	Max	9,4	2,5	11,9	6,7	6,6	13,2	7,5	12,4	19,9	5,5	7,4	12,8	24,8
	Gns	10,1	4,9	15,0	7,8	4,7	12,5	7,8	7,2	14,9	7,0	4,1	11,1	57,6
36440 Klyngekontor - Nb8	Min	7,2	1,6	8,8	5,1	1,6	6,7	6,3		6,3	6,4	0,4	6,8	27,9
	Max	12,3	19,7	32,0	10,7	17,7	28,4	7,2	3,0	10,2	10,2	3,1	13,3	19,0
	Gns	9,2	9,5	18,7	9,2	4,7	13,8	8,3	3,7	12,1	7,8	3,4	11,1	148,2
36730 Klyngekontor - Ve1	Max	13,0	11,7	24,6	10,2	3,0	13,2	10,0	4,7	14,8	7,3	10,6	17,9	20,5
	Min	7,3	1,5	8,8	7,6	1,5	9,1	9,3	1,2	10,6	6,7	1,5	8,2	17,5
	Gns	11,0	6,7	17,7	10,2	2,5	12,7	9,7	5,8	15,6	7,0	4,4	11,4	67,9
36060 Klyngekontor - A7	Min	8,2	24,7	32,9	7,0	5,6	12,6	6,8	10,6	17,4	4,3	2,6	6,8	19,0
	Max	8,8	2,2	11,0	6,1	15,9	22,0	7,3	5,6	13,0	6,5	8,5	15,0	19,4
	Gns	7,5	7,9	15,4	6,7	9,1	15,8	6,0	6,6	12,7	5,8	5,7	11,4	107,5
36700 Klyngekontor - Bh4	Max	3,8		3,8	1,7	2,5	4,3	4,8		4,8	3,2	16,9	20,0	9,4
	Min	6,4		6,4	9,1	4,2	13,3	11,5		11,5	5,5	1,1	6,6	11,6
	Gns	5,6	5,8	11,3	6,9	8,1	14,9	7,6	7,5	15,1	4,2	7,2	11,4	64,4
36690 Klyngekontor - Bh3	Max	15,4	5,1	20,5	9,4	9,3	18,7	9,8	12,2	22,0	7,3	8,8	16,1	11,7
	Min	9,8	9,9	19,7	7,0	2,4	9,5	6,6	5,1	11,7	7,7		7,7	18,3
	Gns	8,5	8,1	16,6	6,7	4,6	11,2	7,5	6,5	14,0	7,1	4,4	11,5	96,5
36650 Klyngekontor - Van5	Max	7,5	15,2	22,7	6,1	6,8	12,9	6,5	13,1	19,6	3,6	16,7	20,3	30,3
	Min	10,7	1,7	12,4	8,6	1,7	10,3	7,4	3,1	10,5	4,1	1,4	5,5	25,3
	Gns	9,2	8,4	17,6	8,0	5,7	13,8	7,2	7,3	14,5	4,5	7,1	11,7	90,0

36740 Klyngekontor - Ve2	Min	10,0	1,6	11,5	9,4	7,2	16,6	9,4	2,4	11,8	5,6	3,0	8,7	11,6
	Max							12,0	0,5	12,5	11,4	3,5	14,9	30,4
	Gns	10,1	12,6	22,7	8,8	11,8	20,7	10,2	2,2	12,4	9,4	2,3	11,7	66,7
36760 Klyngekontor - Ve4	Min	7,6	1,9	9,5	6,9		6,9	7,5		7,5	5,8	3,3	9,1	17,5
	Max	6,6	6,7	13,2	9,1	2,0	11,1	8,5	2,7	11,2	6,9	8,0	14,9	21,2
	Gns	6,9	4,6	11,5	7,9	1,1	9,0	8,0	1,5	9,4	6,3	5,7	12,0	39,8
36870 Klyngekontor - Ø5	Max	9,5	5,3	14,8	6,6	2,3	8,9	6,3	1,8	8,1	6,2	10,4	16,7	32,7
	Min	8,8	7,0	15,8	8,1	2,5	10,5	6,9	2,1	9,0	6,5	1,9	8,4	27,4
	Gns	9,4	8,0	17,4	8,0	6,3	14,3	6,6	3,5	10,1	6,3	5,8	12,2	72,8
36370 Klyngekontor - Nb1	Max	11,4	2,0	13,4	5,8	21,8	27,6	7,9	7,3	15,2	7,4	22,9	30,2	14,6
	Min	5,7	1,8	7,6	5,1	5,2	10,3	4,0	3,8	7,9	4,1	0,6	4,7	25,5
	Gns	8,7	4,3	13,0	6,5	8,3	14,7	7,0	7,1	14,2	6,2	6,2	12,3	90,5
36200 Klyngekontor - Bi1	Max	10,1	17,2	27,3	10,2	5,2	15,4	10,3		10,3	9,9	5,0	14,9	26,9
	Min	8,0	13,1	21,0	8,6	9,7	18,2	9,7	7,5	17,2	8,3	1,0	9,3	20,3
	Gns	8,3	8,1	16,4	8,8	4,6	13,4	8,5	5,4	13,9	8,3	4,0	12,3	89,4
36050 Klyngekontor - A6	Min	5,9		5,9	2,3		2,3	0,6		0,6	4,7		4,7	5,7
	Max							0,3		0,3	10,6	7,3	17,9	22,2
	Gns	8,6	9,2	17,9	7,3	4,1	11,4	9,2	8,4	17,6	7,4	4,9	12,4	108,4
36270 Klyngekontor - Ib2	Min	9,7	20,8	30,5	4,2		4,2	5,9	1,1	7,1	3,6	1,5	5,1	12,4
	Max	9,0	2,4	11,4	7,6	9,5	17,1	7,8	7,3	15,0	6,6	9,2	15,8	36,9
	Gns	9,3	5,3	14,6	7,6	9,8	17,4	8,3	5,4	13,7	6,6	5,8	12,4	156,5
36070 Klyngekontor - A8	Min	8,3	6,8	15,1	12,0	15,3	27,3	7,5	15,7	23,3	5,3	0,1	5,5	19,3
	Max	2,6	8,1	10,7	2,8	9,0	11,8	3,7	6,6	10,3	2,3	18,8	21,0	10,5
	Gns	7,8	8,5	16,3	7,8	11,5	19,3	6,2	12,2	18,4	5,4	7,1	12,5	79,1
36840 Klyngekontor - Ø2	Max	14,5	10,6	25,2	8,1	20,9	29,0	10,1	7,4	17,5	7,8	9,7	17,5	12,2
	Min	10,1		10,1	8,8	1,1	9,9	6,6		6,6	5,7	3,2	8,9	7,5
	Gns	11,5	10,1	21,6	9,7	7,7	17,5	8,4	5,8	14,2	8,3	4,4	12,7	57,5
36780 Klyngekontor - Ve6	Min	6,6	11,2	17,8	9,7	17,3	27,0	7,1	8,5	15,6	5,3		5,3	22,7
	Max	6,9		6,9	5,4	6,7	12,1	7,6	11,4	19,0	7,0	13,0	20,0	18,7
	Gns	9,1	6,4	15,5	9,5	8,5	18,1	8,2	12,2	20,4	6,7	6,2	12,9	93,6
36750 Klyngekontor - Ve3	Min				8,6	11,5	20,1	6,4	15,7	22,1	5,8	3,2	9,0	21,4
	Max	5,5		5,5	7,6		7,6	5,8	2,9	8,7	4,2	14,2	18,4	23,9
	Gns	8,3	6,1	14,4	7,8	7,9	15,7	7,3	9,6	17,0	5,9	7,3	13,1	74,5
36910 Klyngekontor - Ø9	Max	5,4		5,4	5,7	3,5	9,2	3,8	27,4	31,2	2,2	27,5	29,7	10,1
	Min	6,7	2,9	9,6	3,8		3,8	3,3		3,3	3,9	3,3	7,1	10,7
	Gns	9,2	6,2	15,4	8,4	5,3	13,8	7,8	9,3	17,2	7,4	5,8	13,2	96,5
36340 Klyngekontor - Ib9	Max	11,7	1,9	13,6	10,9	10,8	21,7	10,1	7,8	17,9	8,7	9,3	18,0	10,7
	Min	7,9	26,0	33,9	9,0	22,1	31,1	8,1	3,5	11,6	4,6	3,6	8,2	8,5
	Gns	8,9	9,2	18,1	9,0	9,9	19,0	9,2	3,0	12,2	8,0	5,3	13,3	51,0
36400 Klyngekontor - Nb4	Max	10,7	14,1	24,8	9,0	2,5	11,5	9,3		9,3	7,5	15,5	23,0	13,4
	Min	2,1		2,1	1,6		1,6	2,2	1,3	3,5	1,5	1,9	3,3	10,9
	Gns	8,5	7,6	16,1	8,7	8,3	16,9	8,5	3,6	12,0	7,3	6,0	13,3	98,8
36670 Klyngekontor	Max	8,3	11,9	20,2	8,1	3,9	12,0	7,0	1,3	8,3	5,7	16,8	22,5	15,3

- Bh1	Min	8,7	9,8	18,5	6,6	5,2	11,7	5,6		5,6	6,1	2,0	8,1	34,2
	Gns	8,6	12,1	20,8	9,1	5,1	14,2	8,3	4,0	12,3	6,3	7,2	13,5	72,2
36880 Klyngekontor - Ø6	Max	8,6	4,5	13,1	8,3	2,1	10,4	7,4	4,0	11,4	5,8	11,8	17,6	19,8
	MIn	8,4	7,6	16,0	5,8		5,8	6,3	7,6	13,9	5,5	1,4	6,9	18,2
	Gns	8,2	7,9	16,0	8,3	5,7	14,0	8,1	7,8	15,9	6,6	6,9	13,6	71,8
36130 Klyngekontor - A15	Min										4,9	2,5	7,4	12,6
	Max	7,3	11,2	18,5	6,6	15,7	22,3	8,2	6,0	14,3	8,5	6,5	15,1	49,2
	Gns	9,5	13,9	23,4	8,1	14,5	22,6	8,6	5,1	13,7	8,4	5,2	13,6	95,7
36570 Klyngekontor - Val8	Max	5,8	11,2	17,0	3,5	11,1	14,6	4,7	2,0	6,7	3,8	19,3	23,0	13,1
	MIn	6,4	9,0	15,4	6,2	6,9	13,2	4,4	7,3	11,7	4,2	5,7	9,9	40,5
	Gns	6,1	7,4	13,5	6,3	8,3	14,6	4,5	4,7	9,2	3,6	10,1	13,7	91,0
36920 Klyngekontor - Ø10	Min	7,1	14,4	21,5	5,4	1,1	6,5	6,5	1,6	8,1	5,4	6,8	12,2	24,0
	Max	7,6	9,3	16,8	8,4	3,1	11,5	7,2	4,9	12,1	5,6	9,3	14,9	56,8
	Gns	7,3	10,3	17,6	7,9	4,9	12,8	6,9	5,6	12,5	5,4	8,3	13,7	83,0
36610 Klyngekontor - Van1	Max	8,5	18,4	26,9	8,1	10,9	18,9	8,8	15,9	24,8	9,8	13,5	23,3	23,0
	Min	4,2		4,2	4,7		4,7	6,0	7,8	13,8	4,6	2,2	6,8	9,1
	Gns	8,6	8,1	16,7	6,7	4,6	11,3	7,0	8,5	15,5	6,6	7,4	14,0	70,0
36630 Klyngekontor - Van3	Max	9,2	14,7	23,9	10,9		10,9	10,4		10,4	6,3	16,0	22,3	19,3
	Min	5,4	22,3	27,7	2,5		2,5	6,4	7,0	13,4	7,2		7,2	8,6
	Gns	9,0	7,0	16,0	8,4	7,5	15,9	7,3	7,0	14,3	6,9	7,2	14,1	139,6
36090 Klyngekontor - A10	Min	10,0	13,4	23,4	8,5	8,0	16,6	8,5	9,9	18,4	7,5	0,5	8,0	25,3
	Max	6,3		6,3	8,0	34,5	42,5	4,5	27,8	32,3	5,8	17,4	23,2	7,9
	Gns	9,3	12,1	21,3	10,1	9,8	19,8	6,8	15,6	22,4	8,1	6,1	14,1	67,8
36640 Klyngekontor - Van4	Max	9,5	9,3	18,8	9,7	5,4	15,1	6,8	5,4	12,2	5,9	12,3	18,2	17,2
	Min	11,4	2,9	14,4	5,5	19,1	24,5	7,9		7,9	8,1		8,1	13,2
	Gns	9,7	8,5	18,2	8,6	8,9	17,5	7,7	5,0	12,7	7,1	7,1	14,2	90,8
36300 Klyngekontor - lb5	Max				3,8	11,5	15,3	7,4	16,4	23,8	6,4	8,5	14,9	33,8
	Gns				3,8	11,3	15,1	7,1	15,6	22,7	6,2	8,1	14,3	35,6
	Min				5,3	3,2	8,5	8,0	5,0	13,0	8,1	4,0	12,2	55,8
	Max	8,1	4,9	13,0	10,6	4,8	15,4	10,8	3,0	13,8	6,9	13,6	20,5	27,0
	Gns	7,9	4,8	12,6	8,7	4,3	12,9	8,8	4,0	12,8	7,5	6,9	14,4	86,1
36330 Klyngekontor - lb8	Max	13,7	17,0	30,7	13,2	21,4	34,6	10,1	8,5	18,7	14,5	20,7	35,2	13,0
	Min	12,2	2,1	14,3	7,0	4,1	11,1	8,5		8,5	7,8	1,2	9,0	20,9
	Gns	10,4	7,6	18,1	8,7	7,1	15,8	7,8	2,7	10,5	9,0	5,4	14,4	72,9
36410 Klyngekontor - Nb5	Min	9,6	4,9	14,6	7,6	4,1	11,7	8,1	10,9	19,0	5,3	4,1	9,4	32,3
	Max	7,4		7,4	6,7	1,6	8,3	8,9	5,4	14,3	9,5	9,3	18,8	24,3
	Gns	10,2	6,6	16,9	8,2	10,5	18,7	9,0	10,7	19,7	7,9	6,6	14,5	137,8
36510 Klyngekontor - Val2	Min	9,6	17,2	26,8	7,4	14,4	21,8	8,0	7,6	15,7	10,2	6,1	16,4	40,7
	Min	10,7	6,1	16,7	8,3		8,3	7,5	11,9	19,4	7,4	4,6	12,0	10,1
	Gns	8,6	14,0	22,5	7,2	12,0	19,2	7,9	6,7	14,6	9,1	5,5	14,5	70,5
36860 Klyngekontor - Ø4	Max	10,2	0,9	11,1	8,0	16,3	24,3	8,0	25,0	33,0	10,3	12,9	23,2	13,4
	MIn	8,3	5,6	13,9	8,5	8,5	17,0	6,2	7,5	13,7	5,7	2,5	8,2	37,1
	Gns	9,0	5,2	14,1	8,3	8,7	17,0	6,5	10,1	16,6	6,5	8,0	14,5	69,4

36470-Klyngekontor Sommerfuglen	Max	12,1	21,3	33,3	6,1	27,2	33,3	7,4	10,0	17,4	13,7	8,1	21,9	19,7
	Min	5,6	3,1	8,7	5,3	6,5	11,8	7,1	7,6	14,7	5,2	4,9	10,1	27,7
	Gns	8,5	15,0	23,5	6,6	14,2	20,8	7,5	9,5	17,0	8,4	6,4	14,7	99,6
36430 Klyngekontor - Nb7	Max	8,7	14,0	22,7	7,4	16,4	23,9	6,4	1,8	8,1	9,0	6,4	15,4	23,0
	Min	7,6		7,6	8,5	2,0	10,5	5,3	0,7	6,0	7,2	4,9	12,1	15,8
	Gns	8,6	7,1	15,6	8,3	6,6	14,9	8,1	0,6	8,7	9,3	5,5	14,7	85,3
36040 Klyngekontor - A5	Min	1,5	0,1	1,6	1,6	0,9	2,5	6,8	28,9	35,7	5,2	8,6	13,9	8,4
	Max	6,5	2,5	9,0	6,1	5,7	11,7	5,7	9,4	15,0	5,3	16,5	21,8	19,7
	Gns	6,9	4,0	11,0	7,5	6,5	13,9	7,7	15,4	23,1	6,5	8,3	14,8	65,3
36220 Klyngekontor - Bi3	Max	7,1	13,3	20,5	8,4	9,5	17,9	9,2	11,4	20,6	9,5	9,3	18,8	32,0
	Min	9,1	7,8	16,9	7,3	12,6	19,9	7,8	8,2	16,0	7,7	2,1	9,8	27,7
	Gns	8,4	11,1	19,5	7,8	11,5	19,3	8,7	8,5	17,2	9,0	5,8	14,8	96,0
36320 Klyngekontor - Ib7	Min	11,7	11,9	23,6	9,7	3,3	13,0	7,3	4,7	12,0	6,0	0,9	6,9	14,5
	Max	15,4	1,8	17,2	12,8	1,5	14,4	11,3	36,3	47,5	9,1	21,8	30,9	13,0
	Gns	12,1	6,4	18,6	11,3	3,0	14,3	8,9	13,7	22,7	7,3	7,8	15,2	58,3
36030 Klyngekontor - A4	Max	10,1	4,8	14,9	12,9	13,0	25,9	12,6	9,1	21,7	9,3	16,5	25,8	22,1
	Min	10,5		10,5	5,3		5,3	5,5		5,5	4,7		4,7	8,5
	Gns	8,8	2,4	11,2	7,5	12,4	19,9	8,3	8,6	16,9	6,8	8,7	15,4	64,5
36530 Klyngekontor - Val4	Max	10,5	1,2	11,7	6,4	1,4	7,8	7,6		7,6	7,6	11,4	19,0	11,4
	Min	10,8	6,0	16,8	10,2	5,5	15,7	9,7	7,1	16,8	7,3	6,5	13,8	36,2
	Gns	9,1	5,4	14,5	8,1	4,0	12,1	8,7	7,3	16,0	8,6	7,0	15,6	76,3
36390 Klyngekontor - Nb3	Min	9,8	1,2	11,0	11,9	3,1	15,0	6,7	13,2	19,9	7,5		7,5	14,1
	Max	11,3	9,2	20,5	9,5	9,7	19,2	10,2	21,8	32,0	10,3	11,9	22,2	20,0
	Gns	9,6	9,3	18,8	9,0	10,6	19,6	7,3	16,6	23,9	6,9	9,6	16,5	179,9
36830 Klyngekontor - Ø1	Max	11,1	4,0	15,1	11,9		11,9	11,4	3,8	15,2	6,0	13,6	19,6	21,8
	Min	12,2	11,4	23,6	10,5	8,1	18,5	12,7	6,4	19,1	9,7	3,0	12,7	10,4
	Gns	9,1	4,5	13,6	9,4	3,9	13,3	9,4	6,7	16,1	6,8	9,9	16,7	77,8
36120 Klyngekontor - A14	Min	7,5	5,4	12,9	5,0	18,3	23,3	4,9	12,2	17,1	3,8	3,6	7,5	13,9
	Max	13,5	6,4	19,9	8,5	8,6	17,1	9,1	9,8	19,0	10,0	24,5	34,5	12,4
	Gns	9,6	3,9	13,5	6,9	8,2	15,2	7,9	8,8	16,6	5,3	11,5	16,8	103,5
36100 Klyngekontor - A12	Min	8,5	14,3	22,8	8,5	2,9	11,4	4,7	2,4	7,0	4,9		4,9	10,4
	Max	5,8	1,8	7,5	7,3	13,7	21,0	7,7	12,8	20,5	10,8	15,5	26,3	19,0
	Gns	8,7	7,2	15,9	8,7	7,2	15,9	6,9	7,7	14,7	7,5	9,4	16,9	49,6
36420 Klyngekontor - Nb6	Max	7,9	21,4	29,3	8,0	5,5	13,5	7,3	14,7	22,1	9,4	10,5	19,9	33,0
	Min							5,2		5,2	5,2		5,2	11,0
	Gns	8,3	17,9	26,2	7,8	12,3	20,0	8,0	10,5	18,5	8,1	8,9	17,0	65,5
36850 Klyngekontor - Ø3	Max	8,9	14,8	23,7	8,1	3,2	11,3	8,5	12,5	21,0	8,0	18,5	26,4	11,5
	Min	11,3	12,5	23,8	10,5	8,7	19,2	10,4	9,0	19,4	4,6	7,5	12,1	31,9
	Gns	9,6	8,9	18,5	9,2	5,5	14,6	9,2	5,9	15,1	7,0	10,1	17,1	105,1
36540 Klyngekontor - Val5	Max	11,7	3,0	14,7	10,0	5,7	15,7	10,0	17,0	27,0	8,7	18,3	27,0	26,7
	Min	8,1	7,2	15,3	11,4		11,4	8,9	1,7	10,5	7,6		7,6	14,6
	Gns	7,8	5,3	13,1	9,5	3,5	13,0	9,5	5,9	15,4	8,3	9,1	17,4	125,4
36310 Klyngekontor	Max	8,1	9,6	17,7	8,7	15,0	23,7	6,7	5,7	12,4	13,0	9,8	22,8	15,3

- lb6	Min	8,5	8,9	17,4	8,0	2,4	10,5	7,5	2,3	9,7	7,8	8,3	16,1	21,8
	Gns	8,5	9,7	18,2	9,2	6,1	15,3	8,0	7,6	15,5	8,4	9,2	17,6	77,0
36000 Klyngekontor - A1	Max	1,8		1,8	15,2	8,4	23,5	10,8	12,5	23,3	10,4	12,2	22,5	18,0
	Min	12,1	5,6	17,7	9,6	8,8	18,4	8,3	2,6	11,0	8,5	3,9	12,4	15,8
	Gns	9,3	6,2	15,4	9,8	7,3	17,1	7,9	7,3	15,3	7,0	11,1	18,1	93,9
36790 Klyngekontor - Ve7	Min	7,1	0,7	7,8	10,7	5,8	16,5	10,6	20,6	31,2	7,1	7,9	15,0	18,8
	Max							7,0	9,4	16,5	12,9	10,0	22,9	20,4
	Gns	9,6	4,2	13,8	11,5	6,2	17,7	11,3	11,5	22,8	9,3	8,9	18,2	102,2
36560 Klyngekontor - Val7	Min	9,8	8,5	18,3	8,7	6,7	15,4	9,9	13,8	23,6	8,9	10,1	19,0	50,8
	Max	7,9	11,4	19,4	9,9	0,9	10,9	7,9	3,8	11,7	9,0	23,5	32,5	8,1
	Gns	9,1	8,8	17,9	8,8	5,3	14,1	9,4	11,9	21,3	8,6	10,1	18,6	78,8
36900 Klyngekontor - Ø8	Max	11,2	3,3	14,5	6,7	8,1	14,8	11,5	10,1	21,7	8,3	17,5	25,8	45,6
	Min	4,4	4,0	8,4	9,3	3,8	13,1	6,3	15,9	22,2	2,4	1,4	3,8	15,3
	Gns	7,9	8,9	16,8	9,3	12,3	21,6	9,4	13,6	22,9	8,0	11,1	19,2	96,9
36010 Klyngekontor - A2	Max	17,2	6,6	23,8	11,6	37,4	49,1	12,8	13,0	25,7	6,5	33,4	39,9	13,4
	Min	1,9	7,5	9,4	3,1	1,8	4,9	3,9	3,8	7,7	1,6	1,2	2,7	13,7
	Gns	10,7	11,1	21,8	9,8	13,1	22,9	9,4	8,9	18,3	7,2	12,0	19,2	72,3
36020 Klyngekontor - A3	Min	8,4	5,1	13,5	6,2	6,0	12,2	6,5	2,2	8,7	6,8	1,0	7,8	11,7
	Max	8,2	4,2	12,5	9,1	4,1	13,1	7,0	14,6	21,6	5,1	19,7	24,8	18,7
	Gns	8,7	6,4	15,1	8,5	7,9	16,4	6,1	9,7	15,7	6,5	12,7	19,2	66,8
36150 Klyngekontor - A17	Max	8,9	6,6	15,5	6,5	12,4	18,9	5,6	15,2	20,7	5,3	26,7	32,0	16,7
	Min	2,9	6,6	9,4	8,8		8,8	6,6	9,2	15,8	7,8		7,8	5,9
	Gns	8,4	7,6	16,0	7,2	9,9	17,1	6,8	11,1	17,9	5,3	14,5	19,8	90,5
36140 Klyngekontor - A16	Max	11,9	6,9	18,9	10,2	0,5	10,7	7,0	4,2	11,2	5,9	16,2	22,1	16,4
	Min	11,3	7,9	19,1	10,0	21,3	31,3	8,6	17,1	25,7	5,3	14,5	19,8	50,9
	Gns	11,3	7,5	18,7	9,8	15,8	25,6	8,1	13,8	21,9	5,3	14,7	20,0	68,4
36520 Klyngekontor - Val3	Min	6,9	33,1	40,0	11,6	2,7	14,3	10,3	26,1	36,4	4,1	7,7	11,8	7,1
	Max	15,2	14,1	29,3	10,6	16,2	26,9	9,1	20,1	29,2	6,3	23,2	29,5	25,3
	Gns	11,9	10,8	22,7	8,7	13,1	21,8	7,8	9,9	17,7	6,7	13,6	20,3	94,6
Østerbro - Special Børnehaver	Max	7,6	2,3	9,9	7,5	7,6	15,1	9,6	18,8	28,5	6,8	49,3	56,1	12,3
	Min	10,3	2,0	12,3	7,6	15,3	22,9	7,9	3,7	11,6	5,6	4,0	9,6	20,5
	Gns	8,9	11,6	20,6	8,8	10,3	19,1	8,5	9,4	17,9	7,8	14,5	22,3	130,9

### 9.13. Plejehjem – kort og langt sygefravær 2011-2014

SUF Plejehjem > 5 års-værk Rubin 9-2-2015	Gns. fraværsdagsværk pr. årsværk												Årsværk 2014
	2011			2012			2013			2014			
	Kort	Lang	I alt	Kort	Lang	I alt	Kort	Lang	I alt	Kort	Lang	I alt	
Plejehjem i alt	6,7	7,0	13,7	6,3	7,0	13,3	6,6	7,1	13,7	6,2	7,4	13,6	2564
TingbjergHjemmet	2,5	5,1	7,6	3,7	6,5	10,2	4,1	3,6	7,7	3,8	1,0	4,8	39
Suf Plejecentret Bonderupgård	3,0	1,1	4,1	1,3	1,2	2,5	1,9	4,3	6,3	1,7	5,3	7,0	51
Suf Sjølund	5,1	9,7	14,8	5,9	8,8	14,7	5,3	11,6	16,9	4,9	3,2	8,1	104
Suf Damsøgård Plejehjem	6,2	3,7	9,9	5,1	3,2	8,3	6,2	3,1	9,4	5,3	3,3	8,6	27
Suf Rundskuedagen Vesterbro	3,7	7,2	10,8	3,0	0,5	3,5	3,8	1,9	5,6	2,8	5,9	8,7	35
Suf Bryggergården	6,7	1,5	8,2	5,7	2,7	8,4	5,5	5,9	11,4	6,2	3,0	9,3	42
Suf Verdishave	6,7	7,9	14,7	6,1	3,4	9,5	7,3	6,5	13,9	5,8	3,7	9,5	57
Suf Hjortespring	7,2	2,9	10,1	5,4	11,3	16,7	7,1	6,1	13,2	5,1	4,7	9,7	89
Suf AalholmHjemmet s	7,8	8,5	16,3	4,0	13,3	17,3	5,1	6,5	11,6	4,2	6,0	10,3	37
Suf Dronning Ingrid's Hjem	6,0	6,2	12,2	6,7	8,8	15,5	6,0	7,5	13,4	6,9	3,7	10,6	95
Suf Peder Lykke Centret	5,7	4,2	9,9	5,1	4,2	9,3	4,3	5,2	9,5	4,1	6,6	10,7	109
Suf Pilehuset Bystævneparken	7,1	6,0	13,1	5,7	6,9	12,6	8,2	7,0	15,2	5,8	4,9	10,7	139
Suf Poppelbo Bystævneparken	7,8	10,4	18,2	7,2	3,4	10,6	7,9	5,3	13,1	6,7	4,1	10,9	68
Suf Bomi-Parken	6,6	4,1	10,8	6,0	4,8	10,8	6,7	6,0	12,6	6,6	4,4	11,0	65
SkjulHøjgaard	4,7	7,6	12,3	4,0	4,9	8,9	3,8	1,9	5,7	3,3	8,2	11,5	30
Suf Hørgården	7,9	9,6	17,5	7,7	9,7	17,5	5,7	8,5	14,3	5,8	5,7	11,5	115
Suf Egebo Bystævneparken	4,9	6,7	11,6	3,4	1,9	5,4	5,3	6,7	12,0	5,8	6,2	12,0	81
Suf Kastanjehusene	6,6	8,2	14,8	6,0	7,8	13,8	6,3	6,3	12,5	6,5	5,6	12,1	89
Rosenborgcentret	6,4	2,6	9,0	5,6	7,1	12,7	4,9	5,3	10,2	4,9	8,1	13,0	73
Suf Lærkebo Bystævneparken	7,4	9,0	16,3	8,0	7,9	15,9	9,9	8,3	18,2	7,5	5,5	13,0	57
Suf Nybodergården	9,4	5,7	15,2	7,9	4,9	12,8	5,8	3,5	9,3	6,1	6,9	13,0	41
Suf Absalonhus	5,7	9,8	15,5	7,8	15,7	23,5	8,3	7,0	15,2	6,7	6,8	13,5	31
Suf BispebjergHjemmet	5,8	6,6	12,4	7,0	4,8	11,8	6,6	5,3	11,9	6,2	7,6	13,9	67
Suf Ryholtgård	5,6	18,3	23,8	4,3	7,8	12,2	5,0	4,2	9,1	5,9	8,3	14,2	46
Suf Haandværkerforeningens Plejehjem	6,1	5,4	11,5	6,0	8,7	14,7	7,1	7,6	14,7	6,7	7,8	14,5	114
Fælledgården Plejecenter							6,7	3,9	10,6	6,9	7,6	14,5	150
Suf Kildevæld Sogns Plejehjem	6,9	5,1	12,0	6,9	9,8	16,7	7,5	11,0	18,6	5,2	9,8	15,0	46
Suf Højdevang Sogn	7,6	8,6	16,2	6,7	6,7	13,4	6,3	3,9	10,1	6,7	9,5	16,2	76
Suf Johannesgården	7,3	6,5	13,8	7,9	8,1	16,0	7,4	3,8	11,1	7,2	9,4	16,6	51
Suf Kirsebærhaven	7,7	6,4	14,0	7,8	9,2	17,0	7,5	5,1	12,6	7,5	9,2	16,7	55
Suf Kærbo	4,0	5,1	9,2	4,7	4,1	8,8	7,1	6,4	13,5	6,5	11,3	17,9	38
Suf Hasselbo Bystævneparken	7,3	9,0	16,3	6,3	5,9	12,2	8,8	6,1	15,0	9,6	9,2	18,8	72
Deborah Centret	6,8	4,7	11,5	5,1	7,3	12,4	4,9	0,9	5,7	4,6	14,3	19,0	31
Suf Langgadehus	9,6	11,8	21,4	9,2	5,5	14,7	8,3	6,9	15,2	7,7	11,3	19,0	63
Suf Plejecentret Aftensol	8,6	16,8	25,4	7,4	5,6	12,9	8,6	6,7	15,2	6,6	12,7	19,3	29
Suf Klarahus	8,2	7,0	15,3	9,0	6,5	15,6	8,7	8,1	16,9	8,1	13,7	21,8	121
Suf Møllehuset	7,0	12,2	19,2	8,3	6,6	14,9	9,4	8,7	18,1	9,2	12,7	21,9	56
Suf Ørestad Plejecenter				3,7	9,0	12,8	7,5	24,3	31,8	9,4	13,2	22,6	73
Suf Slottet	7,8	6,2	14,0	8,5	10,9	19,4	7,2	14,9	22,1	8,1	16,2	24,3	75

### 9.14. Hjemmeplejen i SUF – kort og langt sygefravær 2011-2014

SUF Hjemmeplejen > 5 årsværk (Rubin 9/2-2015)		Gns. fraværsværk pr. årsværk									Årsværk
		2012			2013			2014			2014
		Kort	Langt	I alt	Kort	Langt	I alt	Kort	Langt	I alt	Antal
<b>Grand Total</b>		<b>8,2</b>	<b>8,7</b>	<b>16,9</b>	<b>8,1</b>	<b>7,7</b>	<b>15,9</b>	<b>7,1</b>	<b>8,0</b>	<b>15,1</b>	<b>1.565</b>
<b>Suf Lokalområde Amager Total</b>		<b>8,9</b>	<b>7,3</b>	<b>16,3</b>	<b>8,3</b>	<b>10,3</b>	<b>18,5</b>	<b>7,3</b>	<b>9,5</b>	<b>16,7</b>	<b>306</b>
Suf Lokalområde Amager	Suf HP Hjemmesygeplejen Amager	7,3	6,7	14,0	6,8	5,4	12,2	6,5	7,5	<b>14,1</b>	64
	Suf Hjemmeplejen Amager	9,0	7,1	16,1	8,7	11,7	20,4	7,5	10,0	<b>17,5</b>	242
<b>Suf Lokalområde Bispebjerg/Nørrebro Total</b>		<b>8,8</b>	<b>7,1</b>	<b>16,0</b>	<b>9,0</b>	<b>8,7</b>	<b>17,8</b>	<b>6,7</b>	<b>8,9</b>	<b>15,6</b>	<b>325</b>
Suf Lokalområde Bispebjerg/Nørrebro	Suf Hjemmeplejen Bispebjerg/Nørrebro	8,9	7,0	15,9	9,4	8,9	18,3	6,6	10,7	<b>17,3</b>	231
	Suf Hjemmesygeplejen Bispebjerg/Nørrebro	5,2	4,4	9,6	8,2	8,3	16,4	6,8	4,5	<b>11,3</b>	94
<b>Suf Lokalområde Indre By/Østerbro Total</b>		<b>6,9</b>	<b>7,6</b>	<b>14,6</b>	<b>7,7</b>	<b>5,8</b>	<b>13,5</b>	<b>7,9</b>	<b>6,6</b>	<b>14,4</b>	<b>338</b>
Suf Lokalområde Indre By/Østerbro	Hjemmeplejen/Sygeplejen Indre By/Østerbro	6,9	7,6	14,6	7,7	5,8	13,5	7,9	6,6	<b>14,4</b>	338
<b>Suf Lokalområde Vanløse/Brønshøj/Husum Total</b>		<b>6,4</b>	<b>5,6</b>	<b>11,9</b>	<b>6,8</b>	<b>6,7</b>	<b>13,5</b>	<b>6,3</b>	<b>4,0</b>	<b>10,3</b>	<b>260</b>
Suf Lokalområde Vanløse/Brønshøj/Husum	Suf Hjemmeplejen Vanløse/Brønshøj/Husum	6,4	5,6	11,9	6,8	6,7	13,5	6,3	4,0	<b>10,3</b>	260
<b>Suf Lokalområde Vesterbro/Kgs. Enghave/Valby Total</b>		<b>9,2</b>	<b>12,7</b>	<b>21,9</b>	<b>8,0</b>	<b>7,0</b>	<b>15,0</b>	<b>7,2</b>	<b>10,3</b>	<b>17,5</b>	<b>336</b>
Suf Lokalområde Vesterbro/Kgs. Enghave/Valby	Suf Hjemmeplejen VKV	8,8	14,0	22,8	7,9	7,0	14,9	7,0	10,5	<b>17,5</b>	281
	Suf Hjemmeplejen VKV/Sygeplejen	9,2	5,0	14,2	8,5	7,2	15,8	8,1	9,7	<b>17,8</b>	55

### 9.15. Hjemmeplejen i SOF – kort og langt sygefravær 2010-2014

SOF Hjemmeplejen > 5 årsværk (Rubin 9/2-2015)		Gns. fraværsværk pr. årsværk											Årsværk	
		2011			2012			2013			2014			2014
		Kort	Langt	I alt	Kort	Langt	I alt	Kort	Langt	I alt	Kort	Langt	I alt	Antal
<b>SOF Hjemmeplejen i alt</b>		<b>8,5</b>	<b>10,8</b>	<b>19,4</b>	<b>8,2</b>	<b>9,3</b>	<b>17,5</b>	<b>8,4</b>	<b>9,3</b>	<b>17,7</b>	<b>7,9</b>	<b>9,0</b>	<b>16,9</b>	<b>358,0</b>
<b>Amager</b>		<b>8,2</b>	6,4	14,6	8,3	8,5	16,9	8,2	8,2	16,3	8,2	4,8	<b>13,0</b>	97,7
<b>Brønshøj/Vanløse</b>		<b>6,8</b>	11,5	18,3	4,7	10,2	14,9	4,5	7,8	12,3	4,8	2,8	<b>7,6</b>	47,9
<b>Nørrebro/Bispebjerg</b>		<b>10,1</b>	13,1	23,2	8,6	10,9	19,6	10,0	6,4	16,4	9,5	15,8	<b>25,3</b>	93,4
<b>Stab - Administration - Personale 1</b>		<b>7,4</b>	3,0	10,5	6,8	7,3	14,1	4,3	0,7	5,0	3,5		<b>3,5</b>	13,2
<b>Valby/Vesterbro</b>		<b>8,3</b>	10,6	18,9	9,9	10,8	20,7	8,7	16,1	24,8	7,9	10,4	<b>18,3</b>	66,8
<b>Østerbro/City</b>		<b>8,6</b>	16,4	25,0	8,5	4,6	13,1	10,3	13,1	23,4	8,9	11,3	<b>20,1</b>	39,1



## 9.16. Handicapområdet – kort og langt sygefravær 2010-2014.

SUF Handicapinstitutioner > 10 årsværk Rubin 9-2-2015		Gns. fraværsdagsværk pr. årsværk											Årsværk 2014	
		2011			2012			2013			2014			
		Kort	Lang	I alt	Kort	Lang	I alt	Kort	Lang	I alt	Kort	Lang		I alt
<b>Handicapinstitutioner i alt</b>		<b>7,7</b>	<b>7,0</b>	<b>14,6</b>	<b>7,1</b>	<b>6,6</b>	<b>13,6</b>	<b>7,4</b>	<b>6,5</b>	<b>13,9</b>	<b>7,3</b>	<b>7,8</b>	<b>15,1</b>	<b>1.650</b>
Center Paletten Totalt		6,9	3,9	10,8	6,9	1,7	8,6	8,0	3,5	11,4	6,6	7,4	14,0	122
Center for Omsorg og Specialpædagogik Totalt		7,6	4,6	12,2	8,3	7,3	15,6	8,1	5,7	13,8	8,7	9,0	17,7	200
Center for Selvstændige Boformer Totalt		6,5	6,0	12,4	6,0	4,2	10,2	6,9	5,6	12,5	6,0	6,9	12,9	162
Center for autisme og specialpædagogik Totalt		8,1	8,4	16,5	6,8	5,1	11,9	6,4	4,4	10,8	6,6	6,0	12,6	277
Center for børn med handicap Totalt		9,0	10,2	19,3	7,3	9,8	17,1	8,0	7,9	15,9	7,8	11,6	19,3	213
Center for erhvervet hjerneskade Totalt		7,7	5,5	13,3	7,6	8,3	16,0	7,4	7,8	15,2	7,9	6,8	14,7	196
Center for multiple funktionsnedsættelser Totalt		8,4	8,4	16,8	8,5	9,2	17,6	8,8	9,5	18,3	9,2	7,6	16,8	213
Center for variable boformer Totalt		4,6	0,1	4,7	5,1	1,8	6,8	6,0	5,5	11,5	5,1	7,8	12,9	24
CenterCampo Totalt		8,7	5,8	14,5	5,5	1,9	7,4	7,0	8,6	15,6	6,7	8,8	15,5	140
IBOS Totalt		4,6	5,4	10,1	4,7	4,5	9,2	4,8	4,3	9,1	3,9	5,9	9,8	106
Center for multiple funktionsnedsættelser	Center for multiple funktionsnedsættelser	3,7	4,4	8,1	3,4	0,2	3,6	3,7	3,0	6,7	1,6		1,6	10
Center Paletten	Center Paletten							3,2		3,2	2,6	3,1	5,7	14
Center for børn med handicap	Center for børn med handicap	3,8	0,4	4,2	4,2	1,2	5,4	4,0	1,1	5,1	3,8	2,6	6,4	12
CenterCampo	Kysten	1,3		1,3	5,0	3,1	8,2	7,6	9,6	17,2	5,3	1,7	7,0	19
Center for Selvstændige Boformer	Netværkene NY										2,9	4,9	7,8	10
Center for autisme og specialpædagogik	CAS 5 - Bostedet Nordlys	8,6	9,7	18,3	6,6	10,3	16,9	5,8	1,2	7,0	6,7	1,1	7,8	26
Center for Selvstændige Boformer	Vinklen NY										4,6	3,6	8,2	32
Center for Selvstændige Boformer	Center for Selvstændige Boformer	3,7	1,5	5,3	7,4	7,4	14,8	7,1		7,1	4,3	4,2	8,5	14
Center for Selvstændige Boformer	REBUS										5,7	2,8	8,6	40
Center for autisme og specialpædagogik	Center for autisme og specialpædagogik	0,7		0,7	1,4		1,4	3,1	1,3	4,5	3,8	5,7	9,5	17
Center for autisme og specialpædagogik	CAS 1				4,5	2,2	6,7	5,3	1,9	7,2	6,6	3,0	9,6	43
IBOS	Blindeinstituttet	4,6	5,4	10,1	4,7	4,5	9,2	4,8	4,3	9,1	3,9	5,9	9,8	106
CenterCampo	Strandviben										2,8	7,2	10,1	27
Center for autisme og specialpædagogik	CAS 4							0,6	1,2	1,8	5,4	5,4	10,8	37
Center for multiple funktionsnedsættelser	Hyldeblomsten				5,6	9,0	14,6	7,0	6,2	13,2	10,2	0,8	11,0	21
Center Paletten	Svanevej	4,6	4,0	8,6	3,5	2,9	6,3	6,5	1,6	8,0	5,8	5,7	11,5	22
Center for Selvstændige Boformer	ASPECT										3,8	8,5	12,3	26
Center for Selvstændige Boformer	Bofællesskaber i CSB (Øst+Vest)	6,7	6,8	13,6	6,4	2,9	9,4	7,0	3,2	10,2	6,0	6,6	12,7	29
Center Paletten	Dagcentret Sundbyvang	6,9	1,5	8,4	8,5		8,5	9,5	1,0	10,5	8,2	4,8	12,9	12
Center for autisme og specialpædagogik	CAS 2				4,9	1,8	6,6	7,6	3,7	11,3	6,6	6,4	13,0	50
Center for Omsorg og Specialpædagogik	Døgninstitutionen Løvstikkevej							5,7	3,0	8,6	9,4	3,7	13,1	34
Center for børn med handicap	Elmehuset	11,6	7,2	18,7	6,5	14,0	20,5	5,0	11,7	16,7	6,8	6,4	13,2	25

Center for Omsorg og Specialpædagogik	Bostedet Carl Jacobsens Vej	9,7	6,9	16,6	10,6	16,8	27,4	8,9	2,2	11,1	9,6	3,7	<b>13,3</b>	22
CenterCampo	Bofællesskaberne CAMPO							2,9	1,9	4,8	4,9	8,6	<b>13,5</b>	35
Center Paletten	Strandparkcentret	5,9	4,3	10,2	7,2	2,5	9,8	9,4	4,1	13,4	6,9	6,7	<b>13,6</b>	19
Center for erhvervet hjerneskade	Lions Kollegiet	7,9	5,8	13,8	7,9	8,5	16,5	8,0	4,9	12,9	8,0	6,6	<b>14,6</b>	152
Center for Omsorg og Specialpædagogik	Grøndalsvænge				2,7	5,0	7,7	7,0	6,4	13,4	7,9	7,1	<b>15,0</b>	56
Center for erhvervet hjerneskade	Verahus	7,1	4,7	11,8	6,7	7,7	14,4	5,1	18,2	23,3	7,4	7,7	<b>15,1</b>	44
Center for autisme og specialpædagogik	CAS 3				8,9	5,0	13,8	9,6	7,7	17,3	8,4	7,1	<b>15,6</b>	52
Center for børn med handicap	Behandlingshjemmet Baunegård	7,4	6,6	14,0	4,8	10,4	15,2	6,5	6,0	12,5	7,5	9,7	<b>17,2</b>	47
Center for multiple funktionsnedsættelser	Lynghuset	7,3	11,6	18,8	8,7	9,0	17,7	7,9	18,1	26,0	9,2	8,5	<b>17,7</b>	52
Center for Omsorg og Specialpædagogik	Døgninginstitutionen Albatros							4,5	3,4	7,9	9,4	8,3	<b>17,7</b>	32
CenterCampo	CenterCampo Stormgade	6,8	10,9	17,7	5,4	1,0	6,5	4,4	5,1	9,5	4,7	13,1	<b>17,8</b>	17
Center for autisme og specialpædagogik	Nørrebro Vænge	5,9	17,1	23,0	6,8	7,3	14,1	5,0	5,8	10,8	7,2	10,8	<b>18,0</b>	33
CenterCampo	Bo- og aflastningsstilbuddet Pallesvej				5,4		5,4	9,3	14,1	23,4	9,7	8,7	<b>18,4</b>	49
Center for autisme og specialpædagogik	CAS 5 - Dagtilbuddet Nordlys	6,7		6,7	8,6		8,6	7,5	9,6	17,1	6,9	11,7	<b>18,5</b>	11
Center for multiple funktionsnedsættelser	Musvågevej	9,8	8,6	18,4	9,0	11,5	20,5	10,6	6,1	16,7	9,8	9,4	<b>19,2</b>	91
Center for børn med handicap	Aflastningsinstitution Skovhusene	10,3	14,7	25,0	9,8	7,3	17,1	11,5	8,3	19,8	10,9	8,8	<b>19,7</b>	40
Center for børn med handicap	Nærumgård	11,5	19,3	30,8	8,3	11,7	20,0	8,8	4,8	13,6	8,2	13,0	<b>21,2</b>	38
Center Paletten	Daghjemmet Persillevej	8,0	15,2	23,2	7,3	3,7	11,0	8,7	3,1	11,8	7,3	14,5	<b>21,7</b>	10
Center Paletten	Aktivitetscentret Koloritten	7,3		7,3	6,3		6,3	8,2	9,2	17,4	6,8	17,3	<b>24,1</b>	12
Center Paletten	Jydeholmen	9,1	6,4	15,6	8,4		8,4	10,5	11,7	22,1	11,5	12,8	<b>24,3</b>	14
Center for børn med handicap	Døgninginstitutionen Svanehuset	8,0	6,6	14,6	7,8	9,9	17,7	8,4	11,4	19,8	6,5	19,4	<b>25,9</b>	49
Center for Omsorg og Specialpædagogik	Bostedet Ringertoften	6,9	5,4	12,3	10,0	2,3	12,3	8,7	6,2	14,9	10,7	16,0	<b>26,8</b>	23
Center for Omsorg og Specialpædagogik	Botilbuddet Engholmen	5,1	2,1	7,2	7,3	3,2	10,5	5,8	9,0	14,8	6,1	27,4	<b>33,5</b>	20

### 9.17. Psykiatriske bosteder – kort og langt sygefravær 2010-2014.

SOF Psykiatriske bosteder > 10 års-værk Rubin 9-2-2015		Gns. fraværsværk pr. årsværk												Årsværk 2014
		2011			2012			2013			2014			
		Kort	Lang	I alt	Kort	Lang	I alt	Kort	Lang	I alt	Kort	Lang	I alt	
<b>Psykiatriske bosteder i alt</b>		<b>7,0</b>	<b>8,5</b>	<b>15,4</b>	<b>6,6</b>	<b>6,3</b>	<b>12,9</b>	<b>7,6</b>	<b>6,5</b>	<b>14,1</b>	<b>6,6</b>	<b>7,4</b>	<b>14,0</b>	<b>923</b>
Center Nørrebro Total		6,7	4,4	11,0	6,7	5,9	12,6	8,5	6,1	14,5	6,7	4,0	10,7	165
Center Nord-Vest Total		6,2	9,4	15,6	6,7	3,9	10,5	7,7	3,9	11,5	6,8	4,7	11,6	181
Center Lindegården Total		6,8	6,7	13,5	6,7	5,8	12,5	7,3	5,0	12,3	5,9	6,7	12,6	191
Center City Total		6,5	10,0	16,5	6,5	6,4	12,9	7,5	11,3	18,8	6,9	8,6	15,6	141
Center Amager Total		6,9	13,0	19,9	6,8	9,0	15,8	6,7	6,8	13,5	6,8	9,4	16,2	146
Center Ringbo Total		8,7	8,8	17,4	6,1	8,0	14,1	8,1	7,1	15,2	6,5	14,9	21,4	99
Center City	Center City	3,3	2,6	5,9	5,8	1,6	7,4	3,2		3,2	3,6		3,6	10
Center Nørrebro	Hjemmevejledere Nørrebro				3,9	1,7	5,6	5,9	0,7	6,5	3,4	1,0	4,4	17
Center City	Kollegiet i Borgervænget	8,3	6,5	14,7	9,3	7,2	16,5	8,3	7,9	16,2	5,3	2,0	7,3	13
Center City	Støtte- og Kontakt-centret Linnésgade	4,7	8,9	13,6	2,8		2,8	1,3	9,4	10,7	3,6	3,9	7,6	12
Center Nørrebro	Fogedgården	4,9	5,5	10,4	7,6	0,9	8,5	7,3	2,1	9,4	6,8	1,4	8,3	22
Center Nord-Vest	Botilbud Lygten	6,7	2,7	9,3	4,7		4,7	5,8		5,8	7,6	0,8	8,4	12
Center City	Dannebrogsgade	4,7		4,7	4,2	2,6	6,8	7,6		7,6	7,7	1,9	9,6	17
Center Nord-Vest	Ungetilbuddet på Bellahøj							2,0		2,0	7,1	2,7	9,8	17
Center Nord-Vest	Botilbud Kollektivhuset	5,5	13,3	18,8	4,9	3,0	7,9	5,2	2,7	7,8	6,3	3,6	9,9	22
Center Lindegården	Bocenter Lindegården	6,9	5,8	12,7	6,5	3,9	10,4	6,8	4,1	10,8	5,2	4,9	10,1	141
Center Nord-Vest	Hjemmevejlederne				7,7	6,7	14,4	10,7	2,0	12,7	7,9	2,8	10,7	26
Center Nørrebro	Thorup gården	6,9	4,4	11,3	7,3	7,5	14,8	8,7	6,3	15,0	6,9	5,4	12,3	84
Center Nørrebro	Ungetilbud Center Nørrebro				1,6	2,7	4,4	9,9	15,7	25,6	8,1	5,1	13,2	29
Center Amager	Sundbygård	6,5	16,2	22,7	7,0	11,0	18,0	6,3	6,5	12,8	6,8	6,7	13,4	96
Center Nord-Vest	Botilbud Rønnebo	3,6	6,9	10,4	8,3	3,5	11,8	9,7	9,2	18,9	8,1	8,9	17,0	30
Center City	Tranehavegård	5,1	2,1	7,2	7,0	0,8	7,7	10,4	11,7	22,1	9,0	8,4	17,3	14
Center Lindegården	Bocentret Holme	6,5	14,3	20,8	8,4	1,9	10,3	8,5	9,8	18,3	8,2	9,6	17,8	17
Center Amager	Skt. Annæ Hjem	7,3	10,3	17,6	5,1	4,0	9,1	8,6	24,2	32,9	8,4	9,7	18,0	11
Center Amager	Sundbyhus	6,8	5,2	12,0	8,2	5,9	14,1	9,5	3,8	13,3	8,1	11,5	19,5	15
Center City	§ 85 Hjemmevejledere City				7,8	8,0	15,7	7,4	10,5	17,9	6,7	13,3	20,0	27
Center Lindegården	Bocentret Stubberupgård	6,5	7,4	14,0	6,7	15,4	22,0	8,5	6,6	15,1	7,8	12,5	20,3	33
Center City	Hermann Koch Gården				4,7	8,7	13,4	10,1	18,0	28,0	11,0	9,9	20,9	26
Center Ringbo	Bocentret Ringbo	8,7	8,8	17,4	6,1	8,0	14,1	8,1	7,1	15,2	6,5	14,9	21,4	99
Center Nord-Vest	Botilbud Vestergårdsvej	3,7	4,7	8,4	9,0	1,9	10,8	8,8		8,8	10,4	11,7	22,1	11

### 9.18. Idræt – kort og langt sygefravær 2011-2014

KFF Idræt og Kultur > 5 årsværk Rubin 9-2-2015		Gns. fraværsværk pr. årsværk												Årsværk 2014
		2011			2012			2013			2014			
		Kort	Lang	I alt	Kort	Lang	I alt	Kort	Lang	I alt	Kort	Lang	I alt	
Idræt og integrerede kulturinstitutioner i alt		<b>6,3</b>	<b>4,8</b>	<b>11,1</b>	<b>6,0</b>	<b>4,1</b>	<b>10,2</b>	<b>5,6</b>	<b>4,6</b>	<b>10,2</b>	<b>4,7</b>	<b>3,4</b>	<b>8,1</b>	<b>526</b>
Idræt, DL. Total		<b>7,0</b>	<b>5,3</b>	<b>12,4</b>	<b>6,7</b>	<b>5,0</b>	<b>11,7</b>	<b>5,3</b>	<b>7,5</b>	<b>12,8</b>	<b>4,4</b>	<b>3,3</b>	<b>7,7</b>	<b>264,8</b>
Idræt, DL. Total	Team Nord - Øst	6,4	5,5	<b>11,9</b>	4,7	3,4	<b>8,1</b>	4,4	3,6	<b>8,0</b>	3,8	1,3	<b>5,1</b>	<b>87,5</b>
	Team Bade	8,1	5,4	<b>13,6</b>	8,3	6,2	<b>14,6</b>	5,4	9,7	<b>15,1</b>	3,8	4,4	<b>8,2</b>	<b>136,3</b>
	Team Sundby - Valby	6,1	4,7	<b>10,8</b>	6,6	5,3	<b>11,9</b>	7,1	8,9	<b>16,0</b>	7,6	4,2	<b>11,8</b>	<b>41,0</b>
Integrerede Kulturinstitutioner total		<b>5,5</b>	<b>4,4</b>	<b>9,9</b>	<b>5,4</b>	<b>3,2</b>	<b>8,7</b>	<b>5,8</b>	<b>1,8</b>	<b>7,6</b>	<b>5,0</b>	<b>3,5</b>	<b>8,5</b>	<b>261,1</b>
Integrerede Kulturinstitutioner	Kultur Nord	5,8	6,5	<b>12,3</b>	5,7	4,2	<b>9,9</b>	6,1	0,7	<b>6,8</b>	4,5	0,8	<b>5,2</b>	<b>60,3</b>
	Kulturstationen Vanløse	3,8	8,9	<b>12,7</b>	3,5	10,4	<b>14,0</b>	4,3		<b>4,3</b>	3,6	2,1	<b>5,7</b>	<b>13,4</b>
	Amagerbro Kultur	5,7		<b>5,7</b>	4,5		<b>4,5</b>	5,5	2,1	<b>7,6</b>	6,0	0,9	<b>6,9</b>	<b>31,5</b>
	Kultur Østerbro	5,9	1,4	<b>7,3</b>	5,2		<b>5,2</b>	5,8	3,4	<b>9,2</b>	5,0	2,7	<b>7,6</b>	<b>26,5</b>
	2200Kultur	5,1	3,7	<b>8,8</b>	4,9	2,2	<b>7,1</b>	4,5	3,3	<b>7,8</b>	4,0	5,7	<b>9,7</b>	<b>23,8</b>
	Kultur Christianshavn Islands Brygge	4,4	4,3	<b>8,7</b>	6,4	10,2	<b>16,7</b>	6,2	1,8	<b>8,0</b>	3,8	6,7	<b>10,5</b>	<b>28,7</b>
	Kulturanstalten	6,4	5,4	<b>11,9</b>	7,4	0,8	<b>8,1</b>	6,4	2,2	<b>8,7</b>	5,7	4,9	<b>10,6</b>	<b>24,8</b>
	BLÅGÅRDEN	7,9	3,6	<b>11,5</b>	6,2	1,7	<b>8,0</b>	7,2	0,8	<b>8,0</b>	7,4	4,1	<b>11,5</b>	<b>26,3</b>
Kultur Valby	3,8	4,9	<b>8,7</b>	4,2	3,2	<b>7,4</b>	5,2	2,4	<b>7,7</b>	4,5	7,3	<b>11,7</b>	<b>25,7</b>	