



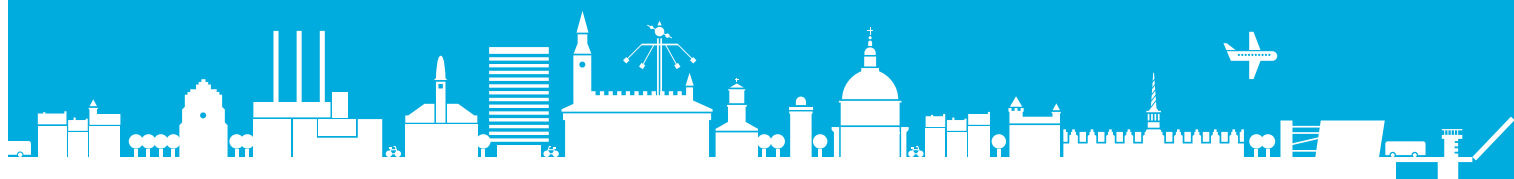
# HANDLE- PLAN 2015

FOR ERHVERVS- OG  
VÆKSTPOLITIKKEN

---

- ET ERHVERVSVENLIGT KØBENHAVN

---









# INTRODUKTION TIL HANDLEPLAN 2015

Dette er den første handleplan, som følger op på Københavns Kommunes erhvervs- og vækstpolitik. Handleplanen for 2015 skal sikre, at erhvervs- og vækstpolitikken fører til reelle resultater til gavn for erhvervslivet i København.

Erhvervs- og vækstpolitikken er bygget op omkring en række områder, hvor Københavns Kommune i forskellige roller som myndighed, indkøber og partner kan bidrage til at gøre det attraktivt at drive virksomhed i København. Handleplanen 2015

udpeger inden for hvert område en eller flere fyrtårnsindsatser, hvor kommunen i 2015 vil gøre en særlig indsats for at realisere erhvervs- og vækstpolitikens målsætninger. Det drejer sig eksempelvis om forbedret fremkommelighed, styrket erhvervs-service, en brancherettet jobservice, en innovativ klyngeindsats samt styrket tiltrækning af internationale virksomheder. Nedenfor er en oversigt over disse fyrtårne. De beskrives mere detaljeret i handleplanen.

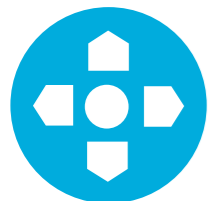
OMRÅDE	FYRTÅRNSINDSATSER I 2015
 Bæredygtig byudvikling & attraktiv by	<ul style="list-style-type: none"><li>• Trafikcentral og intelligent trafikstyring (ITS)</li><li>• Copenhagen Science City</li></ul>
 Erhvervsservice & omkostninger	<ul style="list-style-type: none"><li>• Erhvervs huset</li><li>• Øget digitalisering</li></ul>
 Uddannelse & beskæftigelse	<ul style="list-style-type: none"><li>• Skræddersyet og brancherettet jobformidling</li></ul>
 Bæredygtigt arbejdsmarked	<ul style="list-style-type: none"><li>• Etablering af og vækst i socialøkonomiske virksomheder</li></ul>
 Innovativ offentlig efterspørgsel & høj vækst i eksisterende virksomheder	<ul style="list-style-type: none"><li>• Fokus på styrkepositioner – smart, sund og kreativ vækst</li></ul>
 Internationalisering & internationale bysamarbejder	<ul style="list-style-type: none"><li>• Tiltrækning af internationale virksomheder og hotelkæder</li><li>• International House som regional indgang</li></ul>

I tillæg til fyrtårnene er der indenfor hvert område opstillet en liste med Københavns Kommunes øvrige centrale erhvervsindsatser.

Handleplanen er en del af det erhvervspolitiske årshjul i kommunen og vil blive opdateret hvert år i december. I årshjulet indgår også et årligt erhvervsbarometer, der tager temperaturen på er-

hvervs- og vækststudviklingen i København og i Region Hovedstaden. Desuden laver Københavns Kommune løbende vurderinger og effektmålinger af de forskellige indsatser med henblik på at kunne prioritere de rette indsatser. Du kan læse mere om kommunens erhvervs politik på [www.kk.dk/erhverv](http://www.kk.dk/erhverv).





# BÆREDYGTIG BYUDVIKLING OG ATTRAKTIV BY

København skal være en velfungerende storby med effektiv infrastruktur og et varieret udbud af erhvervsarealer til virksomheder. Det er grundlæggende for vækst og beskæftigelse. Der skal skabes bedre fremkommelighed og tilgængelighed, så den samlede rejsetid reduceres og også erhvervslivet spilder mindre tid i trafikken.

## FYRTÅRN: TRAFIKCENTRAL OG INTELLIGENT TRAFIKSTYRING (ITS)

Indsatsområde i erhvervs- og vækstpolitikken: Forbedret fremkommelighed.

### Indhold

En ny trafikcentral på på Kalvebod Brygge bliver fremover ryggen i styringen af hovedstadens vejtrafik. Trafikcentralen beskriver den vision, som Vejdirektoratet, Københavns Kommune og politiet har for samarbejde om trafikledelse og trafikinformation i 2020. Her skal trafikcentralen døgnet rundt overvåge trafikafviklingen på veje, broer og i tunneler. Det giver mulighed for hurtigt at gribe ind ved fejl eller uheldssituationer. Det skaber bedre fremkommelighed, større trafiksikkerhed og mindre CO<sub>2</sub>-udledning. Nabokommuner, Movia og Sund & Bælt bliver inviteret med i samarbejdet. Inden udgangen af 2020 skal trafikcentralen overvåge og styre trafikken på alle de vigtigste veje for biler, busser og cykler i Hovedstadsområdet.

Den nye trafikcentral skal ses i sammenhæng med Københavns Kommunes store investeringer i intelligent trafikstyring. Der testes og implementeres løbende nye løsninger, som understøtter, at trafikken glider lettere, og at man på udvalgte strækninger kan prioritere biler, busser, fodgængere eller cyklister. Det kan minimere fx pendlernes rejsetider og give et overblik over, hvor meget tid de skal sætte af til turen. Trafikmonitorering via ITS skal bl.a. omfatte indsamling af data i realtid om trafikmængder og fremkommelighed, registrering af hændelser og visuel overvågning ved hjælp af kameraer og detektorer.

### Forventede effekter

Trafikcentralen og ITS-løsninger får mange positive effekter for virksomhederne i regionen:

- Tidsbesparelser: Forsinkelser i trafikken vil blive reduceret bl.a. ved hurtigere og mere effektiv håndtering af hændelser.
- Brændstofsbesparelse og miljørigtighed: ITS-løsninger vil give bedre flow og mere miljørigtig kørsel og det sparer brændstof i virksomhedernes transportflåder, og mindsker stress hos chauffører.

- Forudsigelighed: Virksomhederne får mere pålidelig og mere aktuel information om trafiksituationen. Det giver bedre muligheder for at planlægge og optimere deres transport.

### Hvilket resultatmål i erhvervs- og vækstpolitikken støtter fyrtårnet op om?

- De politisk besluttede servicemål for 2018 for bil, bus, cykler og fodgængere ift. rejsetid, stop og pålidelighed skal opfyldes. Konkret skal følgende nås inden udgangen af 2017 (resumé):
  - Den gennemsnitlige rejsetid for biler må ikke vokse.
  - Den gennemsnitlige rejsetid for cyklister skal reduceres med 10 %.
  - Den gennemsnitlige rejsetid for busser skal reduceres med 10 %.

### Ansvarlig

Københavns Kommune - Teknik- og Miljøforvaltningen.

### Tidsplan 2015-2020

Første halvdel 2015: Fælles arbejdsplan for Københavns Kommune og Vejdirektoratet udvikles og iværksættes. Fx hurtig og effektiv håndtering af hændelser, optimering af trafikken gennem signaler og rettidig information til trafikanter.

Oktober 2015: Trafikcentralen tages i brug  
Ultimo 2020: Trafikcentralen er i fuld drift, og alle kommuner i Hovedstadsområdet deltager i samarbejdet.

### Hvis du vil vide mere

Københavns Kommune: Centerchef Steffen Rasmussen: [steras@tmf.kk.dk](mailto:steras@tmf.kk.dk).

Vejdirektoratet: Projektchef Per Friborg: [pef@vd.dk](mailto:pef@vd.dk).



Kødbyen  
Foto: Kontraframe



## FYRTÅRN: COPENHAGEN SCIENCE CITY

Indsatsområde i erhvervs- og vækstpolitikken: Skabe plads til forskellige typer af virksomheder.

### Indhold

I dag skabes der ikke nok vækst og nye virksomheder ud af det stærke videnmiljø, der eksisterer i Copenhagen Science City. Københavns Universitet, Rigshospitalet og Professionshøjskolen Metropol udgør de største videninstitutioner i området, der rummer en af Europas største koncentrationer af uddannelse og forskning inden for medicin, sundhedsvidenskab og naturvidenskab.

I de kommende år investeres der omkring 6 mia. kr. i moderne forsknings-, undervisnings- og behandlingsfaciliteter, som i de kommende år tages i brug af videninstitutionerne i området. Dertil kommer ny transport-infrastruktur og det kommende European Spallation Source Data Management and Software Center, som vil give helt nye muligheder for et tæt og innovativt samspil mellem nogle af verdens førende forskere og virksomheder. Virksomhederne skal kunne lokaliseres tæt på videnmiljøet og få glæde af de store offentlige investeringer. Derfor vil der være fokus på fire indsats:

- Strategisk byudvikling: Flere byggemuligheder til privat erhvervsbyggeri skal gøre det nemmere for virksomheder, som ønsker en lokalisering i videnmiljøet.
- Tiltrækning af virksomheder: Copenhagen Capacity, Invest in Denmark og andre rådgivere inden for lokalisering af virksomheder skal kunne bruge Copenhagen Science Citys styrkepositioner til at tiltrække flere virksomheder til København.
- Markedsføring: Identifikation og markedsføring af nogle af områdets mange succeshistorier inden for Sund Vækst, Grøn Vækst og Smart Vækst løsninger.
- Styrke arbejdsmarkedet: Videninstitutionerne skal tiltrække og udklække højt kvalificeret arbejdskraft, som kan styrke arbejdsmarkedet.

### Forventede effekter

- Tiltrække flere forskningstunge virksomheder til Copenhagen Science City.

### Hvilket resultatmål i erhvervs- og vækstpolitikken støtter fyrtårnet op om?

- Etablering, fastholdelse eller udvidelse af 4000 job i udenlandske virksomheder (fordelt på 130 virksomheder/heraf 40 videntunge) inden 2018.
- 60% af virksomhederne i hovedstadsregionen, skal være innovative (CIS definition) i 2020.
- 25% af de innovative virksomheder i regionen skal samarbejde med videninstitutioner i 2020.

### Ansvarlig

Copenhagen Science City er en samarbejdsorganisation, som foruden Københavns Kommune, omfatter følgende centrale partnere: Københavns Universitet, Professionshøjskolen Metropol, Rigshospitalet, Bygningsstyrelsen, Styrelsen for Videregående Uddannelser, Region Hovedstaden og erhvervsrepræsentanter fra Novo Nordisk, Lundbeckfond Ventures og Dreyers Fond. Københavns Kommunes rolle er at indgå i arbejdet med at tiltrække virksomheder og talenter til Copenhagen Science City i samarbejde med Copenhagen Capacity, samt sikre at byudviklingen af området understøtter den forventede vækst i virksomheder og arbejdspladser. I Københavns Kommune er det Økonomiforvaltningen, der er ansvarlig for indsatsen.

### Tidsplan 2015-2020

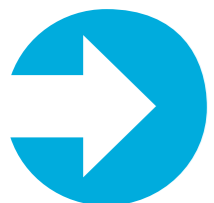
De offentlige investeringer foretages frem mod 2019.

### Hvis du vil vide mere

se [www.copenhagensciencecity.dk](http://www.copenhagensciencecity.dk)

## ØVRIGE CENTRALE INDSATSER:

AKTIVITET	INDSATS	HVORNÅR
<b>Bedre infrastruktur</b>	<p><b>Metro:</b> Etablering af Sydhavnsmetro samt forlænge Nordhavnsmetro med flere metrostationer.</p> <p><b>Nordhavnstunnel</b> under Svanemøllebugten.</p> <p><b>Cykelnettet:</b> Det regionale cykelsuperstinet udbygges (100 mio. kr.) og der er afsat 90 mio. kr. til udbygning og forbedring af cykelnettet i København.</p>	Sydhavnsmetro: 2023. Nordhavnsmetro: 2019. Nordhavnstunnel: Ikke afklaret Cykelnettet: Løbende.
<b>Forbedring af erhvervsparkering</b>	<ol style="list-style-type: none"> <li>1. Udstedelse af 1-dags erhvervsperiodekort.</li> <li>2. Digitalisering af parkeringsprodukter.</li> <li>3. Hver virksomhed kan modtage 10 erhvervs P-licenser.</li> <li>4. Bedre information om parkeringsmuligheder, af- og pålæsningsforhold.</li> <li>5. Forbedrede af- og påstigningsforhold for turistbuser.</li> <li>6. Fremme af private P-anlæg og pulje til etablering af P-pladser ifb. anlægsprojekter.</li> <li>7. Regulering i tildeling af erhvervslicenser og inddragelse af erhvervsliv i samlet strategi for byens rum.</li> <li>8. Mulighed for at købe erhvervspluslicenser, der giver ret til fri parkering i betalingsområdet i arbejdstiden og i den licenszone, som virksomheden har adresse efter arbejdstid.</li> </ol>	1. januar 2015- ultimo 2016.
<b>Give bedre overblik over ledige parkeringspladser</b>	Anlæg af parkeringssensorer til demonstration samt udvikling af P-henvisning service, der skal give information om ledige p-pladser.	Opstart 1. januar 2015.
<b>Færre gener ved vej- og gravearbejde</b>	Stærkt øget tilsyn med at tidsfrister for gravearbejde overholdes. Bedre koordinering af vej- og trafikprojekter med fjernvarme og køleledninger. Det giver færre gener af gravearbejder og øger dermed fremkommeligheden.	2015 – 2018.



# ERHVERVS- SERVICE OG OMKOSTNINGER

Virksomhederne skal opleve, at det er let at drive virksomhed i København. Københavns Kommune vil levere en høj grad af service og gå i dialog med virksomheder om deres udfordringer, levere høj kvalitet og forudsigelighed i sagsbehandlingen, og sikre nem adgang til de rette myndigheder. Københavns Kommune vil også have øje for at holde virksomhedernes omkostninger nede.

## FYRTÅRN: ERHVERVSHUSET

Indsatsområde i erhvervs- og vækstpolitikken: Nem indgang til kommunen for alle virksomheder.

### Indhold

Det skal være nemt for alle virksomheder at komme i kontakt med kommunen. Københavns Erhvervshus etableres som kommunens nye spydspids over for erhvervslivet. Erhvervshuset tilbyder digital, telefonisk samt fysisk indgang for alle virksomheder i Københavns Kommune på adressen Nyropsgade 1. Erhvervshuset hjælper virksomhederne med at komme i kontakt med de relevante personer i Københavns Kommune, alt efter om man skal have løst en byggesag, have de nødvendige tilladelser til at starte en restaurant, ansætte en medarbejder mv.

Erhvervshuset tilbyder virksomhederne en professionel, koordineret, effektiv og løsningsorienteret erhvervsservice og er med til at sikre et højt, ensartet serviceniveau for virksomhederne på tværs af kommunens enheder. Ud over den fysiske indgang, kan virksomhederne også ringe til Erhvervshuset mellem kl. 8-22. Dertil vil flere og flere sager med Københavns Kommune kunne klares digitalt.

Virksomhederne får som noget nyt mulighed for branchespecifik bistand til rekruttering. Erhvervshusets medarbejdere vil være opsøgende for at hjælpe virksomhederne med at matche deres behov for nye medarbejdere med den ledige arbejdskrafts kvalifikationer, bl.a. ved formidling af ledige akademikere til små og mellemstore virksomheder med vækstpotentiale.

Iværksættere får med Erhvervshusets iværksætterindsats adgang til styrkede rådgivnings- og kursus tilbud, som skal realisere den enkelte iværksætters potentiale. Der vil også være et særligt fokus på de internationale iværksættere.

### Forventede effekter

- Straksafklaring i Erhvervshuset af ukomplicerede henvendelser
- Henvielse til den korrekte faglige enhed/sagsbehandler ("no wrong door")
- Mindre tidsforbrug for virksomheder ved henvendelser til kommunen, som i stedet kan anvendes til at styrke fokus på virksomhedsdrift og at øge produktiviteten
- Iværksætterindsatsen bidrager til styrkede forretningsplaner, og dermed forbedrede overlevelsesmuligheder.

### Hvilket resultatmål i erhvervs- og vækstpolitikken støtter fyrtårnet op om?

- Årlig forbedring på 5%-point i andel af virksomheder, der er tilfredse/meget tilfredse med Københavns Kommunes indsats og service (baseline 2014: 49%).

### Ansvarlig

Københavns Kommune - Beskæftigelses- og Integrationsforvaltningen.

### Tidsplan

Erhvervshuset er i drift fra januar 2015, og et samlet, nyistandsat Erhvervshus med plads til 100 medarbejdere forventes klar til indflytning i marts 2016.

### Hvis du vil vide mere

Kontakt Københavns Erhvervshus på [www.kk.dk/erhverv](http://www.kk.dk/erhverv) eller tlf. 33 66 33 33 eller mail: [erhverv@kk.dk](mailto:erhverv@kk.dk).

## FYRTÅRN: DIGITALISERING

Indsatsområde i erhvervs- og vækstpolitikken: Øget digitalisering.

### Indhold

Med en markant forøgelse af de digitale selvbetjeningsløsninger og forbedrede digitale sagsgange, vil det blive meget nemmere for virksomheder at komme i kontakt med kommunen på myndighedsområdet. Erhvervslivet vil få mulighed for at klare flere kontakter med kommunen døgnet rundt, uafhængigt af bestemte åbningstider.

På myndighedsområder af særlig betydning for erhvervslivet vil kommunen derfor prioritere at sikre flere digitaliserede selvbetjeningsløsninger på kommunens hjemmeside, som sammen med styrket vejledning på nettet og telefonsupport gør kontakten til kommunen nemmere og mere fleksibel for virksomheder. Det gælder både mindre sager og større komplicerede ansøgninger med krav. Indsatsen skal ske i sammenhæng med de nationale tiltag som også sker på digitaliseringsområdet, herunder især på miljøområdet.

Kommunen vil sideløbende med flere selvbetjeningsløsninger have fokus på at øge digitalisering af arbejdsgange, der bidrager til at skabe hurtigere og mere gennemskuelige sagsgange, en bedre oversigt over status på sagsforløb og bedre styring af sagsbehandlingstider. Dette vil give virksomhederne bedre indsigt i, hvor deres sag ligger hos kommunen, hvor langt kommunen er i sagsbehandlingen, og hvornår man kan forvente at få en afgørelse i sin sag. Det bidrager til en større gennemsigtighed og forudsigelighed i sagsbehandlingen.

### Forventede effekter

- Virksomhederne får mulighed for at klare flere kontakter med kommunen døgnet rundt
- Erhvervslivet vil med en øget digitalisering opleve en mere smidig og effektiv administration, der bidrager til at gennemsigtighed med virksomhedernes indsigt i status på sagsforløb

### Hvilket resultatmål i erhvervs- og vækstpolitikken støtter fyrtårnet op om?

- Virksomhederne vil med udgangen af 2017 kunne gøre brug af digitale løsninger i 80% af deres henvendelser til Københavns Kommune.

### Ansvarlig

Alle forvaltninger med erhvervsrettede myndighedsbehandling og services skal bidrage til målopfyldelsen. Teknik- og Miljøforvaltningen, Beskæftigelses- og Integrationsforvaltningen og Kultur- og Fritidsforvaltningen har langt den største andel af de myndigheds- og serviceopgaver, der skal digitaliseres.

### Tidsplan 2015-2020

I 2015 vil der blive udarbejdet en handleplan for hvilke digitale løsninger, der skal prioriteres, og en finansieringsplan for disse tiltag.

### Hvis du vil vide mere

om virksomhedernes adgang til digital selvbetjening kan du kontakte Københavns Erhvervshus på tlf. 33 66 33 33 eller mail: [erhverv@kk.dk](mailto:erhverv@kk.dk)



## ØVRIGE CENTRALE INDSATSER:

AKTIVITET	INDSATS	HVORNÅR
<b>Optimering af sagsbehandlingen</b>	Virksomhederne vil opleve en smidigere og mere effektiv sagsbehandling, når byggesagsbehandlingen bliver integreret i lokalplanprocesserne.  Også lokalplanprocessen justeres, så virksomhederne oplever en mere smidig og forudsigelig lokalplanproces, og der arbejdes i den forbindelse på at nedbringe tiden i lokalplanprocessen.	1. januar 2015.  Medio 2015.
<b>Digitaliseret sagsbehandling</b>  Hurtigere, mere gennemsigtigt og bedre styring.	Virksomhederne vil få øget adgang til digitale selvbetjeningsløsninger, der er brugervenlige og letter de administrative byrder for virksomhederne. Det inkluderer bl.a. udvikling af Erhvervsportalen (digitale ansøgninger og tilladelser) og fuld opstart af Bygge- og Miljø (BOM) på byggeområdet. Løsningerne ledsages af bedre web-vejledninger.  Etablering af fælles kundesystem (CRM.)	Løbende indsats.
<b>Forbedret dialog</b>	Københavns Kommune tilbyder key account til storkunder og større byggeprojekter. Dialogmøder med blandt andet bygherrer og rådgivere, institutioner og organisationer.	Løbende indsats.
<b>Iværksætterrådgivning</b>	Iværksættere har adgang til kurser og rådgivning, især inden for etablering, vækst og internationalisering – samt særlige tilbud til udenlandske iværksættere. Københavns Kommune afklarer årligt ca. 2300 iværksætteres forretningspotentiale.	Løbende indsats.
<b>Reducerede Byggesagsgebyrer</b>	Virksomhederne vil opleve lavere byggesagsgebyrer, når de samlede gebyrer reduceres med 43,9 mio. årligt.  Der opkræves ikke gebyrer for lette byggesager, for ungdomsboliger og kollegier, for almene boliger og for byggetilsyn. Taksten for alle andre byggesager nedsættes.	2015 og frem.
<b>Afskaffelse af en række erhvervsafgifter</b>	Gebyr for udeservering, mobilt gadesalg, filmoptagelser og vareudstillinger er afskaffet.	2013-2016.



Sjællands broen  
Foto: Kontraframe





# UDDANNELSE OG BESKÆFTIGELSE

Uddannelse, beskæftigelse og vækst hører sammen. Arbejdskraftens kvalifikationer skal øges - det er en afgørende konkurrenceparameter for virksomhederne. Flere skal finde beskæftigelse i København, og virksomhederne skal opleve, at de kan få den arbejdskraft, som de har brug for. Det skal Københavns Kommune hjælpe til med.

## FYRTÅRN: PARTNERSKAB MED VIRKSOMHEDERNE OM SKRÆDDERSYET OG BRANCHERETTET JOBFORMIDLING

*Indsatsområde i politikken: Hjælpe virksomhederne med at finde medarbejdere med de rette kompetencer.*

### Indhold

Københavns Kommune vil være en naturlig rekrutterings- og samarbejdspartner for virksomhederne i København. Virksomhedskonsulenterne i Københavns Erhvervshus har en solid indsigt i de forskellige brancher og virksomheders forretningsudvikling og kompetencebehov. Denne indsigt vil de bruge, når de hjælper virksomhederne med at rekruttere medarbejdere, der opfylder virksomhedernes specifikke behov for kompetencer. Københavns Kommune vil gennem opsøgende virksomhedskontakt stå for en offensiv jobformidling, ligesom virksomhederne selv kan henvende sig til Københavns Kommune for at få hjælp til rekruttering.

Københavns Kommune vil indgå partnerskabsaftaler med strategisk udvalgte virksomheder, der hyppigt samarbejder med kommunen om rekruttering. Virksomhederne får tilknyttet en "key account manager", der står for rekrutteringssamarbejdet med den pågældende virksomhed. Målgruppen for den fokuserede rekrutteringsindsats er primært jobparate ledige med fokus på ordinær rekruttering, løntilskud og virksomhedspraktik. Der forventes samlet at være indgået partnerskabsaftaler med 150 virksomheder i 2015.

### Forventede effekter

- Flere virksomheder får et hurtigt og godt match af deres kompetencebehov.
- Øget produktivitet og indtjening i virksomhederne pga. tilførsel af nye kompetencer.
- Flere ledige får en indgang til det private arbejdsmarked med mulighed for fastansættelse.

### Hvilket resultatmål i erhvervs- og vækstpolitikken støtter fyrtårnet op om?

- Årlig forbedring på 5% i andel virksomheder, der er tilfredse/meget tilfredse med KK's jobservice/jobformidling.

### Ansvarlig

Københavns Kommune - Beskæftigelses- og Integrationsforvaltningen.

### Tidsplan

Der er afsat midler til en særlig indsats vedr. skræddersyet og brancherettet jobformidling fra 2015-17.

### Hvis du vil vide mere

se [www.kk.dk/erhverv](http://www.kk.dk/erhverv) eller tlf. 33 66 33 33 eller mail: [erhverv@kk.dk](mailto:erhverv@kk.dk)

## ØVRIGE CENTRALE INDSATSER:

AKTIVITET	INDSATS	HVORNÅR
Flere kommunale praktikpladser	Københavns Kommune indgår 162 ekstra uddannelsesaftaler med virksomheder (praktikpladser).	Årligt 2013-15.
Flere akademikerjob i SMV'er	Ledige akademikere bliver matchet med en virksomhed, der har behov for deres kompetencer ("Vækst-akademiker"). Akademikeren får styrket sine kompetencer i at skabe vækst i mindre virksomheder.	2015-2016.



# BÆREDYGTIGT ARBEJDSMARKED

København vil være en inkluderende hovedstad med et bæredygtigt arbejdsmarked. Det kræver, at virksomhederne tager del i ansvaret i at uddanne arbejdskraften, inkludere flere på arbejdspladsen, sikre et godt arbejdsmiljø, etc. Socialt entreprenørskab skal understøttes, og der skal skabes flere jobs gennem socialøkonomiske virksomheder.

## FYRTÅRN: FLERE SOCIALØKONOMISKE VIRKSOMHEDER

*Indsatsområde politikken: Flere socialøkonomiske virksomheder.*

### Indhold

Københavns Kommunes Borgerrepræsentation vedtog i 2010 "Strategi for socialøkonomiske virksomheder for 2010-2013" med fokus på bl.a. at skabe én indgang for de socialøkonomiske virksomheder, tilbyde mere målrettet rådgivning samt styrke netværket mellem socialøkonomiske virksomheder og offentlige og private aktører. Evaluering af strategien blev behandlet af Borgerrepræsentationen i februar 2014. Evalueringen viser, at strategien generelt har styrket Københavns Kommunes samarbejde med socialøkonomiske virksomheder, men at der er udfordringer ift. samarbejdet, bl.a. på grund af gældende regler og lovgivninger, ikke mindst ift. udbud og reglerne for virksomhedsplacering.

Der er ikke vedtaget en ny strategi for Københavns Kommunes samarbejde med socialøkonomiske virksomheder endnu, idet konsekvenserne af ny lovgivning mht. udbud og regler for virksomhedsplacering afventes. I 2015 vil der være et fortsat fokus på kompetenceudvikling af socialøkonomiske virksomheder og iværksættere, bl.a. ved at facilitere samarbejde og partnerskaber mellem Socialøkonomiske virksomheder og private virksomheder.

### Forventede effekter

- De socialøkonomiske virksomheder får et indkomstgrundlag og et samarbejde med kommunen.

- Kommunen sparer penge, hvis socialøkonomiske virksomheder skaber arbejdspladser for borgere, som dermed går fra offentlig forsørgelse til større grad af selvforsørgelse.

- Den enkelte borger får udviklet såvel faglige som sociale evner.

### Hvilket resultatmål i erhvervs- og vækstpolitikken støtter fyrtårnet op om?

- Der skal skabes 10 socialøkonomiske virksomheder årligt – og de eksisterende socialøkonomiske virksomheder har en årlig stigning i antallet af medarbejdere på 5 %.

### Ansvarlig

Københavns Kommune – Socialforvaltningen, Beskæftigelses og Integrationsforvaltningen og Økonomiforvaltningen.

### Tidsplan

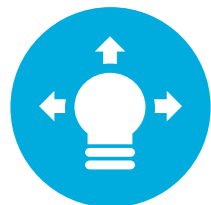
Folketinget forventes i foråret 2015 at vedtage implementeringen af det nye EU-udbudsdirektiv i dansk lovgivning med virkning fra 1. oktober 2015. Lovudkastet er p.t. i høring. Med lovgivningen vil det blive muligt at afgrænse udbud af sociale og andre specifikke tjenesteydelser til non-profit organisationer, herunder de socialøkonomiske virksomheder, der opfylder EU's krav ift. non-profit.

### Hvis du vil vide mere

Kontakt Københavns Erhvervshus ved Thomas Bisballe på tlf. 3366 3333 eller mail: [erhverv@kk.dk](mailto:erhverv@kk.dk).

## ØVRIGE CENTRALE INDSATSER:

AKTIVITET	INDSATS	HVORNÅR
Flere private praktikpladser	Medfinansiering af 850 uddannelsesaftaler (praktikpladser) i private virksomheder til unge med afsluttet grundforløb, bl.a. gennem et styrket samarbejde om praktik med de almene boligorganisationer i almene bygge- og renoveringssager i København.	2015-2016
Inklusion og mangfoldighed	Styrket jobformidling for borgere med anden etnisk baggrund end dansk, styrket beskæftigelsesindsats på sprogcentre, håndholdt, virksomhedsrettet indsat for indvandrerkvinder fra udsatte boligområder	2015



# INNOVATIV EFTERSPØRGSEL OG HØJ VÆKST I VIRKSOMHEDER

Innovation er centralt for at skabe vækst og arbejdspladser. Men virksomhederne i hovedstadsregionen halter bagud, når det gælder innovation - set i et europæisk perspektiv. Virksomheder, offentlige institutioner og videninstitutionerne skal blive bedre til sammen at udnytte de gode rammer for innovation, som vi faktisk har. Københavns Kommune vil særligt sætte ind på de styrkepositioner, vi har inden for cleantech, sundheds- og velfærdsteknologi og i de kreative erhverv.

## FYRTÅRN: FOKUS PÅ STYRKEPOSITIONER – SMART, SUND OG KREATIV VÆKST

*Indsatsområder i erhvervs- og vækstpolitikken*

### Indhold

Københavns Kommune vil støtte op om virksomhedernes vækst inden for regionens særlige erhvervmæssige styrkepositioner. Dette sker som led i implementeringen af Greater Copenhagen. Indsatsen udvikles i nært samarbejde med virksomhederne.

Københavns Kommune sætter ind ved at:

- Understøtte klyngeinitiativer som samler virksomheder, videninstitutioner, offentlige aktører, brugere og virksomheder i konkrete samarbejder om innovative løsninger. Og hvor store virksomheder indtager en særlig rolle som forbillede og vækstdriver.

- Understøtte virksomhedernes vækst via Københavns Kommunes innovative offentlige indkøb.
- Tilbyde byen som test- og afprøvningslaboratorium – og herigennem tiltrække udenlandske virksomheder.
- Understøtte acceleration af vækst i virksomheder med en unik forretningside – via acceleratorforløb.

Københavns Kommune har indsatsen rettet mod følgende styrkepositioner:

- 1) Smart City/Cleantech
- 2) Kreative erhverv
- 3) Velfærdsteknologi.

### SMART VÆKST: COPENHAGEN SOLUTIONS LAB (CSL)

Copenhagen Solutions Lab er et væksthus for smarte byløsninger. Her mødes iværksættere, veletablerede virksomheder, vidensinstitutioner, forsyningsselskaber og offentlige indkøbere, for at gøre byen mere effektiv, mere grøn og mere attraktiv gennem teknologiske byløsninger. CSL koordinerer udviklingen med de enheder, der konkret efterspørger løsninger inden for f.eks. trafik, affald, parkering, skybrud, borgerservice og digitale turisttilbud. CSL understøtter test og implementering af konkrete løsninger til konkrete bymæssige udfordringer og er med til at vise, at løsningerne kan skaleres og eksporteres til andre byer verden over. CSL er indgang til resten af kommunen for udviklere som har brug for specifikke data til apps og systemudvikling.

Copenhagen Solutions Lab er en del af et nyt, større innovationsmiljø, som etableres i et samarbejde med Realdania og staten. Miljøet huser også Dansk Arkitektur Center, DDC, International Federation for Housing and Planning og Kraks Fond Byforskning. Her igangsættes innovationsprojekter, arrangeres events samt laves formidling, markedsføring og udstillinger om fremtidens byløsninger både i DK og i udlandet.

Eksempler på aktiviteter som CSL er involveret i:

- Demonstration af løsninger i området omkring Københavns rådhus, bl.a. wifi, smart parkering, stedspecifik borgerservice og turisttilbud og forskellige sensorløsninger, i samarbejde med en række eksterne leverandører
- Udvikling af national dataplatform for bl.a. bydata, hvor virksomheder frit kan hente data og bruge dem til udvikling af nye, smarte løsninger
- Kvalificering af igangværende anlægsudbud i byrummet mhp. at sikre helhedsorienterede løsninger på tværs af fagdomæner
- Road Map og investeringsplan for implementering af intelligente byløsninger i København
- Platform for udveksling af data mellem kommercielle aktører
- Innovative byløsninger, styrket borger- og turismekontakt

**Ansvar:** Københavns Kommune – Teknik- og Miljøforvaltningen i samarbejde med Realdania og Dansk Arkitektur Center

**For yderligere informationer kontakt:** <http://cphsolutionslab.dk> / [snm@cphsolutionslab.dk](mailto:snm@cphsolutionslab.dk)



## SUND VÆKST: COPENHAGEN HEALTHTECH CLUSTER (CHC)

Hovedstadsregionen har et stort potentiale for at blive førende inden for udvikling og salg af nye velfærdsteknologiske løsninger. Copenhagen Healthtech Cluster (CHC) er et nyt klyngeinitiativ, der samler offentlige efterspørgere, videninstitutioner og virksomheder, der udvikler og sælger velfærdsteknologi. Store og små virksomheder har mulighed for at samarbejde tættere med brugerne og de offentlige efterspørgere (fx hospitaler, plejehjem og rehabilitering) om test og udvikling af ny velfærdsteknologi. Der er fokus på at igangsætte samarbejder om udvikling af løsninger, der kan skaleres og implementeres på tværs af regionens hospitaler, kommunale plejehjem og rehabilitering - på tværs af sektorer og lande. Herunder at sikre medfinansiering til disse udviklingsaktiviteter.

Eksempler på projekter:

- "Et nyt liv med diabetes": innovationsprojekt mellem virksomheder og kommunen/regionen om udvikling og afprøvning af nye tilbud til personer med type 2 diabetes.
- Nordic Challenge Prize: store og små virksomheder, vidensinstitutioner, studerende, sundhedspersonale mfl. fra hele Norden inviteres til at udvikle nye velfærdsteknologiske løsninger.
- "Tested in Copenhagen": certificering af at en løsning er testet i samarbejde med Københavns Kommune og at data og resultater er valide.
- Københavns Kommunes eksportkatalog: promovning af velfærds/sundhedsløsninger udviklet i København.

**Ansvar:** Københavns Kommune – Økonomiforvaltningen/Sundheds- og omsorgsforvaltningen i samarbejde med Copenhagen Capacity og Region Hovedstaden.

**For yderligere informationer:** Copenhagen Healthtech Cluster, projektleder Anne-Kathrine Nielsen: [akn@copcam.com](mailto:akn@copcam.com)

## KREATIV VÆKST: UNDERSTØTTE VÆKST I KREATIVE ERHVERV

København er en af Europas mest specialiserede byer inden for de kreative erhverv. De kreative erhverv beskæftiger over 30.000 alene i Københavns Kommune, og mere end hvert fjerde nye job i den private sektor i København skabes inden for de kreative brancher. Men en stor del af virksomhederne er udfordrede, især når det gælder kommercialisering, internationalisering og vækst. Mange gode ideer og koncepter i de kreative erhverv bliver aldrig økonomisk bæredygtige. Desuden opleves adgangen til finansiering som en større udfordring i de kreative erhverv end i andre erhverv. Københavns Kommune vil – på baggrund af de mange eksisterende analyser og i samspil med erhvervet – afdække kreative brancher, hvor kommunen kan spille en styrket rolle i at forbedre rammebetingelserne. De kreative delbrancher har forskellige udfordringer, men der er tegn på, at Københavns Kommune bl.a. kan sætte ind ved at:

- igangsætte flere innovative kommunale indkøb, der involverer de kreative brancher. Københavns Kommune kan i højere grad tænke samskabelse med de kreative erhverv ind i arbejdet med at realisere de ambitiøse mål inden for klima, miljø, sundhed, undervisning osv.
- styrke rammerne for finansiering til kreative erhverv. Københavns Kommune kan eksempelvis føre de rette parter sammen for at bidrage til at dække finansieringsbehovet, fx ved at styrke samspillet mellem de kreative og større virksomheder og fonde.
- styrke udviklingen af forretningsmæssige kompetencer. Københavns Kommune kan eksempelvis i samarbejde med staten og Region Hovedstaden udvikle særligt acceleratorprogram rettet mod kreative virksomheder med særligt vækstpotentiale.
- styrke oplevelsesøkonomien. Københavns Kommune kan bidrage til udviklingen af kulturturisme i samarbejde med kulturinstitutionerne, nye events, samarbejder mellem kulturelle og kommercielle aktører, samt styrkelse af kommercielle kompetencer hos byens kulturtilbud.
- tilbyde København som testlaboratorium. Københavns Kommune kan i højere grad inddrage og stille sig til rådighed for kreative virksomheder i forhold til udvikling af løsninger og produkter.

## Forventede effekter af klyngeindsatserne

- Greater Copenhagen øger sin specialisering inden for smart city-, velfærdsteknologi-, og kreative løsninger.
- Flere virksomheder får udviklet og testet deres produkt samt udviklet bæredygtig businesscase.
- Virksomhederne får solgt deres løsninger til København og andre byer i Danmark og udlandet.
- Greater Copenhagen bliver hot-spot for test og udvikling af smarte løsninger og tiltrækker dermed mange internationale virksomheder.

## Hvilket resultatmål i erhvervs- og vækstpolitikken støtter fyrtårnet op om?

- 60% af virksomhederne i hovedstadsregionen skal være innovative i 2020.
- 25% af de innovative virksomheder i regionen skal samarbejde med videninstitutioner i 2020.
- Etablering, fastholdelse eller udvidelse af 4000 job i udenlandske virksomheder inden 2018.





## ØVRIGE CENTRALE INDSATSER:

AKTIVITET	INDSATS	HVORNÅR
<b>Test i byen og living labs</b>	Virksomhederne kan bruge byens rum, organisationer og faciliteter til at teste og afprøve nye løsninger. Fx kan de i samarbejde med forskere, ældre og medarbejdere i sundhedssektoren benytte Living Lab på Strandvejen 119 ifm. udvikling og test af velfærdsteknologi.	Løbende.
<b>Innovative indkøb og udbudsmesse</b>	Styrket dialog med virksomheder ifm. indkøb og fokus på køb af innovative løsninger er centrale elementer i Københavns Kommunes nye indkøbspolitik. I den sammenhæng afholdes "Leverandørforum 2015" hvor virksomheder og videninstitutioner kan få indblik i - og gå i dialog med - Københavns Kommunes kommende udbuds- og samarbejdsområder. Det kan øge virksomheders informationsniveau, mulighed for at byde på kommunens opgaver, og øger samspillet omkring innovative løsninger.	Løbende.
<b>Åbne data og digital infrastruktur for smart city</b>	Der er udviklet en bymæssig åben data platform, som bl.a. stiller en række af Københavns Kommunes interne data til rådighed for virksomheder, der ønsker at bruge data ifm. innovation af nye løsninger. Desuden er der igangsat projekter med Cisco om udvikling af morgendagens digitale infrastruktur.	2015.
<b>Partnerskaber og OPI'er</b>	Fortsat udvikle og drive partnerskaber og Offentlig-Private Innovationspartnerskaber (OPI'er), herunder:  1) Det grønne erhvervsnetværk "Grønne Erhverv" med ca. 800 medlemsvirksomheder,  2) Fastholde og videreudvikle en række af de vigtige partnerskaber med virksomheder, der blev etableret i forbindelse med Sharing Copenhagen i 2014,  3) Konkrete partnerskaber og OPI'er inden for bl.a. mobilitet, ressourceoptimering, energi, smart city, klimatilpasning, mm.	Løbende.
<b>Forretningsmodeller for el-besparelser</b>	Virksomheder tilbydes samarbejde med Københavns Kommune og private rådgivere om el-besparelser. Der udvikles forretningsmodeller for implementering energibesparelser, der reducerer virksomhedernes driftsomkostninger og udledningen af CO <sub>2</sub> . I 2015 er der fokus på handels- og servicevirksomheder.	Projektet startet i 2013, afsluttes i 2015.
<b>Målrettede miljøkrav til byggeri</b>	Der udsendes nye, reviderede retningslinjer for miljø i byggeri og anlæg (MBA). MBA'en skal sikre den størst mulige effekt af de miljøkrav, kommunen stiller og der luges bl.a. ud i mindre effektive krav. Det kan give besparelser i nybyggeri, drive ny innovation og samtidig bibeholde det høje niveau for miljørigtigt byggeri i København.	April/maj 2015 og frem.

<b>Velfærdsteknologisk forskningcenter (CSHI)</b>	Copenhagen School of Health Innovation er et uddannelsessamarbejde mellem KU, DTU, CBS, Region Hovedstaden, Københavns Kommune og virksomheder. Det har til formål at uddanne og inspirere studerende, ph.d.-studerende og professionelle i bl.a. innovation og entreprenørskab indenfor sundhedsområdet.	2015.
<b>Fokus på brugerdrevne og innovative løsninger</b>	Københavns Kommunes nye innovationshus skal styrke samarbejdet mellem brugerne, leverandørerne og kommunens indkøb. Målet er at skabe et rum, hvor brugerne og leverandørerne mødes om at udvikle innovative løsninger, der opfylder de eksisterende behov.	2015.
<b>Klyngesamarbejdet CLEAN</b>	Københavns Kommune er kernemedlem af den nationale grønne klynge: CLEAN. CLEAN igangsætter innovationsprojekter mellem virksomheder, videninstitutioner og offentlige indkøbere om at udvikle løsninger indenfor bl.a. klimatilpasning, plastikaffald og smart city.	Løbende.
<b>Rammebetingelser for kreative erhverv</b>	Københavns Kommune skal være med til at understøtte kreative erhverv, herunder ved indsatser for start-ups, f.eks. gennem inkubatorer, styrkelse af de kreative økosystemer, tiltrækning af talent og risikovillig kapital, brugen af byrummet, samt brancheunderstøttende events fx. Copenhagen Fashion Week og Copenhagen Film Festival.	Løbende.
<b>Acceleration af vækst i eksisterende virksomheder</b>	Sammen med private aktører skal der udvikles forløb for vækstvirksomheder med særlige forretningspotentialer. Kapitalfonde og lign. skal inddrages mhp. at udvikle mulighederne for adgang til lånekapital, hvor der i dag kan påvises en mangel på risikovillig kapital til acceleration af vækst.	2015.





# INTERNATIONALISERING OG INTERNATIONALE BYSAMARBEJDER

Internationale virksomheder, investeringer, højtuddannet arbejdskraft og turister skaber vækst og beskæftigelse til københavnere og resten af landet. Men hovedstadsregionens internationale tiltrækningskraft skal være stærkere, og der skal tiltrækkes flere internationale medarbejdere til de store virksomheder, som har brug for specialiseret arbejdskraft. Derfor skal der sættes ind for at gøre regionen mere international og for at gøre det nemt og attraktivt at etablere virksomhed, finde job, besøge og bo i byen.

## FYRTÅRN: TILTRÆKNING AF INTERNATIONALE VIRKSOMHEDER OG HOTELKÆDER

Indsatsområde i erhvervs- og vækstpolitikken: Styrke hovedstadsregionens internationale tiltrækningskraft.

### Indhold

Der skal tiltrækkes flere udenlandske virksomheder til Greater Copenhagen, da de bringer ny viden, teknologi, arbejdspladser og dermed vækst til hovedstaden. Med en styrket og sammenhængende indsats for tiltrækning, modtagelse og service skal det blive mere attraktivt for udenlandske virksomheder at lokalisere sig i København.

Ved at skabe et godt samarbejde på tværs af to regioner og 46 kommuner vil erhvervslivet opleve, at de enkelte kommuner bakker op om at tiltrække udenlandske virksomheder til Greater Copenhagen og ikke bruger kræfterne på individuel markedsføring og salgsmæssigt støv over for de internationale aktører. Ved at samle kræfterne skaber vi en sammenhængende region på 3,8 mio. indbyggere, som i en international sammenhæng er en synlig og attraktiv region at investere i. Som et første skridt er der udviklet en fælles investeringsportal, som markedsfører lokaliseringsmuligheder på tværs af kommuner og regioner. På portalen kan virksomhederne se Greater Copenhagens større investeringsprojekter i infrastruktur og byudvikling, samt hvilke byudviklingsprojekter, de private investorer kan investere i. Portalen er et eksempel på et projekt, hvor private virksomheder inviteres til at samarbejde med offentlige partnere om at tiltrække udenlandske investeringer.

Virksomhederne skal opleve, at når de har fået interesse for de mange investeringsmuligheder i Greater Copenhagen, så er den offentlige erhvervsfremme koordineret og professionel i forhold til at servicere den udenlandske virksomhed.

Derfor vil der være fokus på fem indsatsområder:

- **Strategisk tiltrækning:** Der foretages en strategisk prioritering af målgruppen for indsatsen i forhold til hvilke lande og brancher, som skal være særlige satsningsområder. Der er konstateret et vækstpotentiale i at tiltrække virksomheder inden for Greater Copenhagens styrkepositioner, hvor eksempelvis turisme er et satsningsområde. Her vil der blive arbejdet på at tiltrække flere internationale hotelkæder og flyruter for dermed at øge antallet af internationale turister.
- **Øget synlighed:** At Greater Copenhagen er mere synlig på udenlandske erhvervsmesser og udvikler stærke salgsmæssigt støv om "reason-to-establish" i Greater Copenhagen. Dette gøres i fællesskab med danske og udenlandske virksomheder, der allerede er etableret i København.
- **Service i etableringsfasen:** I etableringsfasen oplever udenlandske virksomheder en koordineret og professionel i proces, hvor virksomheden kan få hjælp med at etablere sig i København.
- **Fastholdelse:** En systematisk opfølgning og "aftercare" for de udenlandske virksomheder, som allerede har etableret sig. Dette i form af fx opfølgende møder og tilbud om services, som kan være med til at sikre, at de fastholder og muligvis udvider deres aktiviteter i Danmark.
- **Konkrete handleplaner:** Udenlandske virksomheder skal opleve en koordineret indsats fra de offentlige erhvervsfremmeaktører, som er kanaler til etablering i Greater Copenhagen. Dette skal ske ved, at Københavns Kommune, Copenhagen Capacity, Invest in Denmark og relevante private aktører (fx By og Havn) udarbejder fælles handleplaner for tiltrækning af virksomheder, hvor der fastlægges roller og ansvarsfordeling mellem de enkelte parter.

### Forventede effekter

- Udenlandske virksomheder styrker produktiviteten og øger konkurrencen og styrker dermed den økonomiske vækst.
- Eksisterende virksomheder vil få nytte af de nye teknologier, viden og ledelsesformer, som udenlandske virksomheder bidrager med.
- Sammenhængende investeringsfremmesystem over for udenlandske virksomheder.

### Hvilket resultatmål i erhvervs- og vækstpolitikken støtter fyrtårnet op om?

- Etablering, fastholdelse eller udvidelse af 4000 job i udenlandske virksomheder (fordelt på 130 virksomheder/heraf 40 videntunge) inden 2018.

### Ansvarlig

Copenhagen Capacity, Invest in Denmark og Københavns Kommunes Økonomiforvaltning. Københavns Kommunes rolle er at udmønte ambitionerne i Greater Copenhagen i forhold til at tiltrække udenlandske investeringer til regionen. Heri skal der udvikles unikke salgsmæssige argumenter om, hvorfor udenlandske virksomheder skal etablere sig i Greater Copenhagen. Samtidig skal Københavns Kommune deltage aktivt i etableringsprocessen i de faser, hvor kommunen har en særlig rolle i forhold til markedsføring og servicering.

### Tidsplan

Handleplanerne udarbejdes i 2015 og implementeres efterfølgende.

### Hvis du vil vide mere

kontakt Copenhagen Capacity [www.copcap.com](http://www.copcap.com)



Københavns Lufthavn  
Foto: Ernst Tobisch



## FYRTÅRN: INTERNATIONAL HOUSE SOM REGIONAL INDGANG TIL MYNDIGHEDER OG SERVICES FOR INTERNATIONALE TALENTER

Indsatsområde i erhvervs- og vækstpolicen: Internationalisering og internationale bysamarbejder.

### Indhold

International House skal være den regionale indgang til myndigheder og services for internationale talenter (arbejdstagere, studerende og medfølgende ægtefæller) på hele Sjælland. I 2015 vil International House derfor udvide partnerskabskredsen til at omfatte alle interesserede kommuner i Region Sjælland og Region Hovedstaden. Samtidig vil partnerskaberne blive udviklet, så der udover myndighedstilbud også tilbydes en lang række services med fokus på fastholdelse af talenter. Udvidelsen og udviklingen af partnerskaberne med kommunerne skal sikre, at internationale medarbejdere i virksomheder på hele Sjælland og deres medfølgende ægtefæller kan benytte én samlet regional indgang til services og myndigheder i International House.

Myndighedstilbuddene omfatter:

- Udstedelse af CPR-nr, skattekort, registreringsbevis og ombytning af kørekort.

Servicetilbuddene omfatter:

- Vejledning om danskundervisning, events, sociale og professionelle netværk, information og vejledning om opskrivning til skoler, daginstitutioner samt kultur- og fritidstilbud.

### Forventede effekter

Internationale medarbejdere, som er ansat i virksomheder i de to regioner vil få adgang til de services og myndighedstilbud, som findes i International House. Virksomhederne vil således få lettere ved at rekruttere internationale talenter, da de via International House kan tilbyde dem en lang række services, som hjælper dem med at etablere sig og evt. blive i Danmark.

### Hvilket resultatmål i erhvervs- og vækstpolicen støtter fyrtårnet op om?

- Den gennemsnitlige fastholdelsestid for udenlandske medarbejdere skal være øget til 4 år i 2017.

### Ansvarlig

Københavns Kommune - Kultur- og Fritidsforvaltningen.

### Tidsplan

International House forventer at have indgået partnerskabsaftaler med alle interesserede kommuner inden udgangen af 2015.

### Hvis du vil vide mere

Se [www.ihcph.kk.dk](http://www.ihcph.kk.dk) eller tlf. 33 66 10 00.

## ØVRIGE CENTRALE INDSATSER:

AKTIVITET	INDSATS	HVORNÅR
<b>Tiltrækning af flyruter - Global Connected</b>	Indsatsen støttes af en lang række offentlige og private aktører og udmøntes af Wonderful Copenhagen. Formålet er at fremme og understøtte udviklingen af nye flyforbindelser bl.a. gennem en udvikling af passagergrundlaget og markedsføring på vigtige vækstmarkeder.	Løbende
<b>Styrket tiltrækning af ejendomsinvesteringer</b> • <b>MIPIM</b>	Københavns Kommune deltager årligt sammen med centrale samarbejdspartnere i ejendomsbranchen på denne internationale investeringsmesse.	Årligt.
<b>Fastholdelse af højtuddannede, internationale borgere</b>	Der er igangsat tre forskellige indsatser: 1) Copenhagen Career Program (jobsøgnings- og karrierevejledning for internationale studerende og medfølgende ægtefæller til udenlandske arbejdstagere). 2) First Job Copenhagen (jobsøgningkursus på engelsk for højtuddannede internationale borgere bosiddende i København). 3) Copenhagen Host Program (socialt og professionelt netværk, der matcher internationale borgere med en frivillig københavner kultur- eller karrierevært).	2015-16.
<b>Sammenhængende international borgerservice i Øresundsregionen</b>	Service til internationale talenter i Øresundsregionen (samarbejde med Malmø og Lund med kobling til ESS).	Opstart medio 2015.

<b>Flere EU-midler - Regionalt EU-kontor i Bruxelles</b>	Med målsætning om at tiltrække flere EU-midler til erhvervs- og vækstinitiativer særligt for SMV'er i hovedstadsområdet etableres et hovedstadsregionalt EU-kontor i Bruxelles.	Kontoret åbner i marts 2015.
<b>Goodwill Ambassadors</b>	De danske Goodwill Ambassadors arbejder med at promotere Copenhagen og hovedstadsregionen internationalt. Indsatsen støttes af kommunen.	
<b>Promovering og eksport af grønne byløsninger - C40</b>	Københavns Kommune er aktivt engageret i by-samarbejdet C40 (Cities Climate Leadership Group – et stærkt internationalt netværk af byer fra hele verden) med henblik på at vidensdele på klimaområdet, promotere danske, grønne by-løsninger og bane vej for danske virksomheder til det internationale marked på området. KK har i den forbindelse afsat midler til en udstationering til C40 med henblik på at fremme danske virksomheders kendskab og adgang til C40 byernes grønne kommercielle satsninger.	København er i styregruppen 2014-16.
<b>Styrket regional infrastruktur - STRING</b>	STRING er et fælles regionalt samarbejde med Hamborg og Skåne, som skal styrke infrastrukturen på tværs af Sydsverige, Sjælland og Nordtyskland (særligt Femern).	Løbende.
<b>By-samarbejde med Beijing og Hamborg</b>	Et by-samarbejde mellem København og hhv. Beijing og Hamborg skal medvirke til øget markedsføring af København med henblik på tiltrækning af internationale investeringer og besøgende.	Løbende.
<b>Københavns Turistinformation</b>	Københavns Kommune har øget fokus på turistinformation og ønsker at styrke den regionale og internationale turismeindsats samt tilbyde flere og mere varierede tilbud til turisterne.	Opstart primo 2015.
<b>Udvikling af kulturturisme</b>	Københavns Kommune udvikler i samarbejde med Wonderful Copenhagen og Kulturstyrelsen regionale kulturturismepakker. Eksempelvis inden for gastronomi, demokrati og 'det grønne København'.	Løbende.
<b>Lancering af partnerskab bag ITS World Congress 2018</b>	ITS World Congress finder sted i København 2018. Som et led heri etableres en række partnerskaber mellem kommunen, virksomheder og vidensinstitutioner om at demonstrere ITS-løsninger, der kan vises i 2018.	2015-2018.





KØBENHAVNS KOMMUNE