



## Læsevejledning til Resultatstatus:

Denne statusrapport viser udviklingen i en række nøgletal vedrørende Københavns Kommunes beskæftigelsesindsats.

- I første del af resultatstatus (figur 1-3) følges op på Beskæftigelses- og integrationsforvaltningens budgetoverholdelse på driftsrammen, efterspørgselsstyret indsats og forsørgelsesudgifter
- I anden del af resultatstatus (figur 4-14) sammenlignes Københavns Kommunes beskæftigelsesindsats med andre kommuner, herunder kommuner med sammenlignelige rammevilkår – også kaldet klyngen.
- I sidste del af resultatstatus (figur 15) følges op på udviklingen i sygefravær i Beskæftigelses- og Integrationsforvaltningen og antallet af formalitetsklagesager i forvaltningen, hvor borgeren får helt eller delvist medhold (figur 16).

Nøgletallene i første og sidste del af resultatstatus er ledsaget af en farveboks, der indikerer, med hvilken sikkerhed der kan forventes overholdelse af budgetforudsætninger, politiske vedtagne mål mv. ud fra de akkumulerede resultater for året (år til dato).



Resultatet afviger ikke negativt fra målet.



Resultatet afviger ikke mere end maks. 5 pct. negativt fra målet



Resultat afviger mere end 5 pct. negativt fra målet

## Specielt for økonomifigurene 1-3

For økonomifigurene gælder, at en negativ afvigelse både kan dække over et mindre- og et merforbrug i forhold til det vedtagne budget.

Farvermarkeringsreglerne for økonomifigurene bestemmes efter følgende regler:



Forbrugsprocent på under 90 af budgettet (år til dato)



Forbrugsprocent på 90-95 af budgettet (år til dato)



Forbrugsprocent på 95-100 af budgettet (år til dato)



Forbrugsprocent på 100-105 af budgettet (år til dato)



Forbrugsprocent på over 105 af budgettet (år til dato)

## Kilder

Opgørelserne i Resultatstatus bygger dels på data fra kommunens egne sagsbehandlings- og økonomisystemer, dels på opgørelser foretaget ved hjælp af Styrelsen for Arbejdsmarked og Rekruttering elektroniske statistikværktøj på [www.jobindsats.dk](http://www.jobindsats.dk). Præcis kilde er angivet under de enkelte figurer i statusrapporten.

**Data i denne version er opdateret den 8. september 2014**



## INDHOLDSFORTEGNELSE

|   | <b>Side</b> |
|---|-------------|
| <b>Økonomi</b>  |             |
| Figur 1: Driftsrammen   | 3           |
| Figur 2: Efterspørgselsstyret indsats   | 3           |
| Figur 3: Forsørgelsesydelse   | 4           |
| <br>  |             |
| <b>Resultater</b>   |             |
| Figur 4: Dagpengemodtagere over 30  | 5           |
| Figur 5: Dagpengemodtagere under 30   | 5           |
| Figur 6: Kontanthjælpsmodtagere over 30   | 6           |
| Figur 7: Kontanthjælpsmodtagere under 30  | 6           |
| Figur 8: Uddannelseshjælpsmodtagere   | 7           |
| Figur 9: Overledighed, over 30-årige  | 8           |
| Figur 10: Overledighed, unge under 30   | 8           |
| Figur 11: Andel fleksjob og ledighedsydelsesmodtagere   | 9           |
| Figur 12: Andel sygedagpengesager   | 9           |
| Figur 13: Udslusningstal  | 10          |
| Figur 14: Rettidighedsprocent på jobsamtaler for dagpenge- kontanthjælp og sygedagpengemodtagere. | 10          |
| <br>  |             |
| <b>Øvrige</b>   |             |
| Figur 15: Sygefravær  | 11          |
| Figur 16: Formalitetsklagesager, hvor borger får helt eller delvist medhold                       | 11          |

# RESULTATSTATUS – 2. KVARTAL 2014

BESKÆFTIGELSE OG INTEGRATIONSUDVALGET  
FREMLÆGGES PÅ BIU-MØDE D. 15. SEPTEMBER 2014



## ØKONOMI

**Figur 1: Driftsrammen**

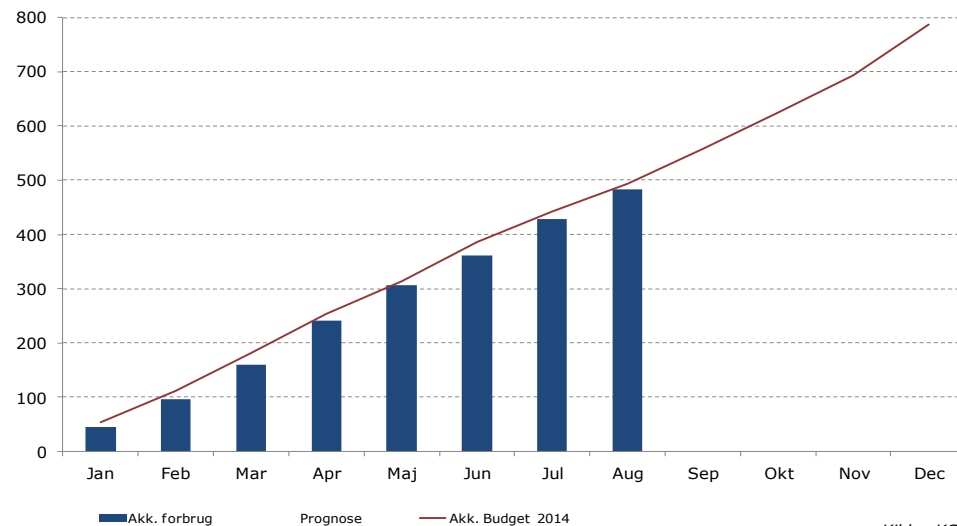
Budget  786,8 mio. kr.

Forbrugs pct. 2014: 61,5 pct.  
Forbrugs pct. 2013: 60,2 pct.

Forbruget på driftsrammen til og med august 2014 er 483,5 mio. kr., hvilket 2,0 pct mindre end forudsat i budgettet.

Udgifter relateret til pensionsudgifter vedr. offentligt løntilskud i Københavns Kommune er fjernet fra opgørelsen. Udgiften er båndlagt til dette specifikke formål og vedrører hele kommunen.

Mio kr. - januar-august 2014



Kilde: KØR

**Figur 2: Efterspørgselsstyret indsats**

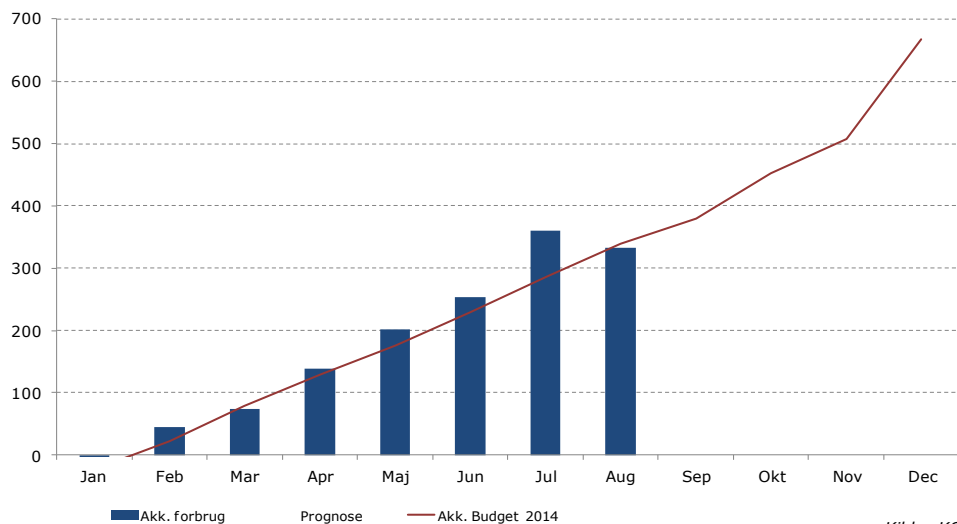
Budget  668,3 mio. kr.

Forbrugs pct. 2014: 49,8 pct.  
Forbrugs pct. 2013: 53,6 pct.

Forbruget på indsatsrammen til og med august 2014 er 332,6 mio. kr., hvilket 2,1 pct. mindre end forudsat i budgettet.

Årsagen til at det akkumulerede forbrug falder fra juli til august er, at der i juli var nogle tekniske problemer hos KS, der gjorde at refusion ikke blev konteret korrekt. Dette er først korrigeret i august 2014.

Mio kr. - januar-august 2014



Kilde: KØR



## ØKONOMI

**Figur 3: Forsørgelsesydelse**

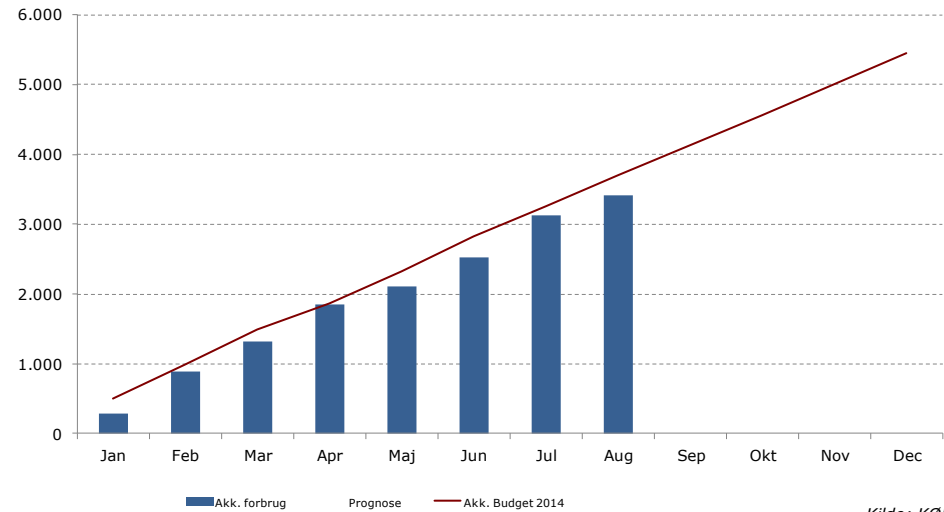


Forbrugs pct. 2014: 62,7 pct.

Forbrugs pct. 2013: 66,6 pct.

Forbruget på overførselsrammen til og med august 2014 er 3.418,7 mio. kr., hvilket er 7,7 pct mindre end forudsat i budgettet.

Mio kr. - januar-august 2014



Kilde: KØR



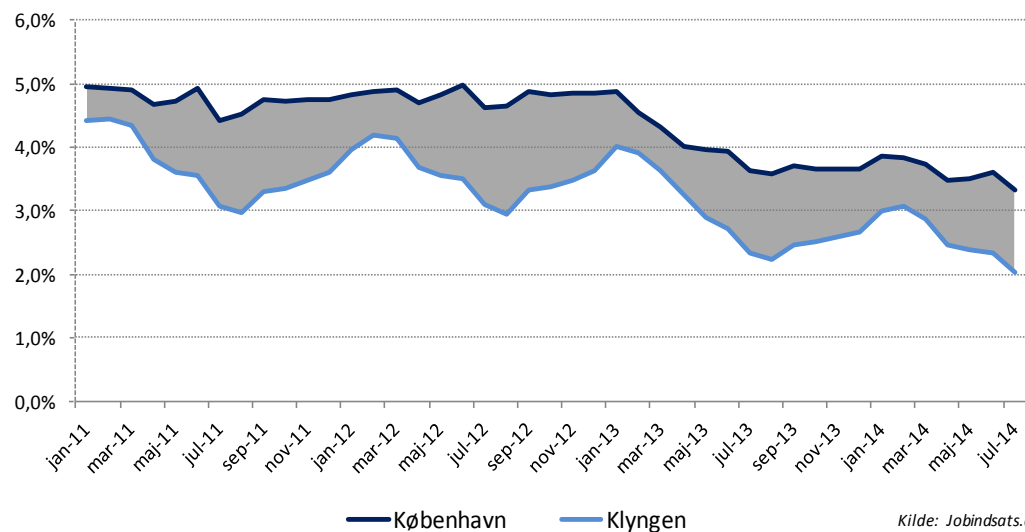
## RESULTATER

### Figur 4: Dagpengemodtagere over 30

Opgørelsen inkluderer ledige i aktivering, og er opgjort i fuldtidspersoner. De grå udfyldninger i figuren viser perioder, hvor Københavns Kommune har haft flere dagpengemodtagere end klyngen.

Dagpengemodtagere i Københavns Kommune udgjorde januar-juli 2014 3,6 pct. af befolkningen. Det er 1,0 procentpoint højere end klyngen.

Dagpengemodtagere over 30 i pct. af befolkningen (30-66 årige)



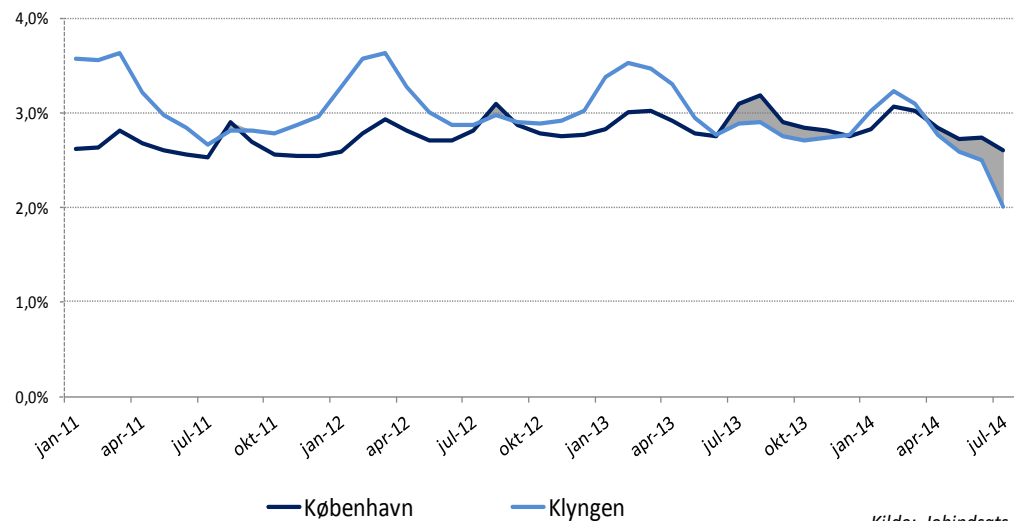
Kilde: Jobindsats.dk

### Figur 5: Dagpengemodtagere under 30

Opgørelsen inkluderer ledige i aktivering, og er opgjort i fuldtidspersoner. De grå udfyldninger i figuren viser perioder, hvor Københavns Kommune har haft flere dagpengemodtagere end klyngen.

Dagpengemodtagere i Københavns Kommune udgjorde januar-juni 2014 2,8 pct. af befolkningen. Det er ca. det samme som klyngen.

Unge dagpengemodtagere i pct. af befolkningen (16-29 årige)



Kilde: Jobindsats.dk

# RESULTATSTATUS – 2. KVARTAL 2014

BESKÆFTIGELSE OG INTEGRATIONSUDVALGET  
 FREMLÆGGES PÅ BIU-MØDE D. 15. SEPTEMBER 2014



## RESULTATER

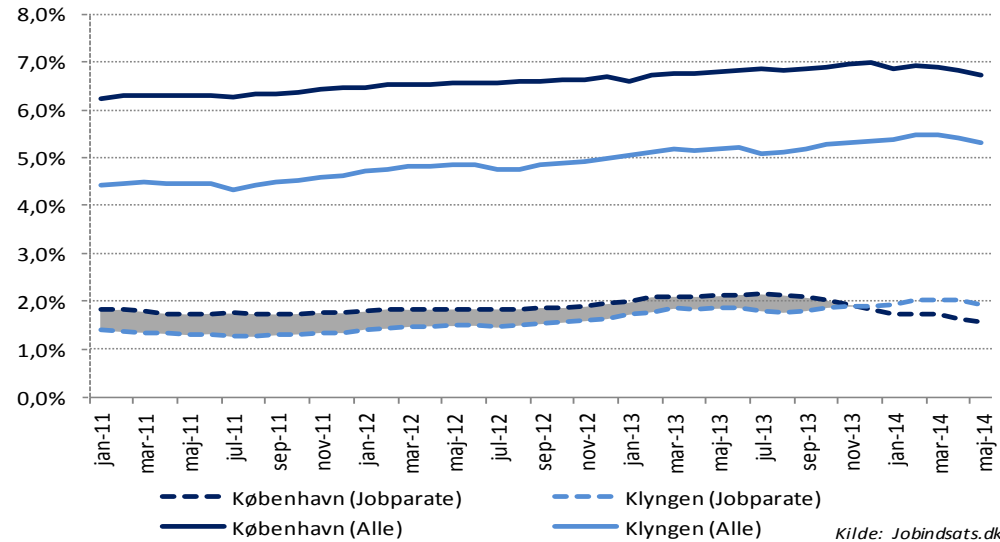
**Figur 6: Kontanthjælpsmodtagere over 30**

Opgørelsen inkluderer ledige i aktivering, og er opgjort i fuldtidspersoner. De grå udfyldninger i figuren viser perioder, hvor Københavns Kommune har haft flere jobparate kontanthjælpsmodtagere end klyngen. Kontanthjælpsmodtagere kan være enten jobparate eller aktivitetsparate

Kontanthjælpsmodtagere over 30 år i Københavns Kommune udgjorde januar-maj 2014 6,8 pct. af befolkningen. Det er 1,4 procentpoint højere end klyngen. Jobparate kontanthjælpsmodtagere over 30 år i Københavns Kommune udgjorde i samme periode 1,7 pct. af befolkningen, hvilket er 0,3 procentpoint mindre end klyngen

Det betyder, at Københavns Kommune har en større andel aktivitetsparate kontanthjælpsmodtagere over 30 år end klyngen.

**Kontanthjælpsmodtagere over 30 år i pct. af befolkningen (30-66 årige)**



Kilde: Jobindsats.dk

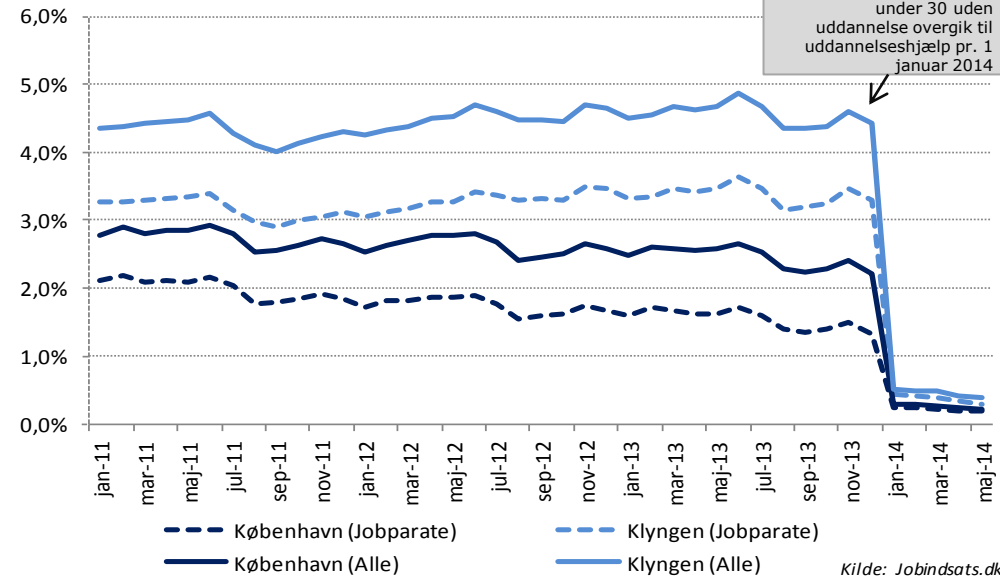
**Figur 7: Kontanthjælpsmodtagere under 30**

Opgørelsen inkluderer ledige i aktivering, og er opgjort i fuldtidspersoner. De grå udfyldninger i figuren viser perioder, hvor Københavns Kommune har haft flere jobparate kontanthjælpsmodtagere end klyngen. Kontanthjælpsmodtagere kan være enten jobparate eller aktivitetsparate

Kontanthjælpsmodtagere under 30 år i Københavns Kommune udgjorde januar-maj 2014 0,3 pct. af befolkningen. Det er 0,2 procentpoint mindre end klyngen. Jobparate kontanthjælpsmodtagere under 30 år i Københavns Kommune udgjorde januar-maj 2014 0,2 pct. af befolkningen, hvilket er 0,2 procentpoint mindre end klyngen.

Kontanthjælpsmodtagere under 30 år uden uddannelse overgik pr. 1 januar 2014 til uddannelseshjælp, se figur 8

**Unge kontanthjælpsmodtagere i pct. af befolkningen (16-29 årige)**



Kontanthjælpsmodtagere under 30 uden uddannelse overgik til uddannelseshjælp pr. 1 januar 2014

Kilde: Jobindsats.dk



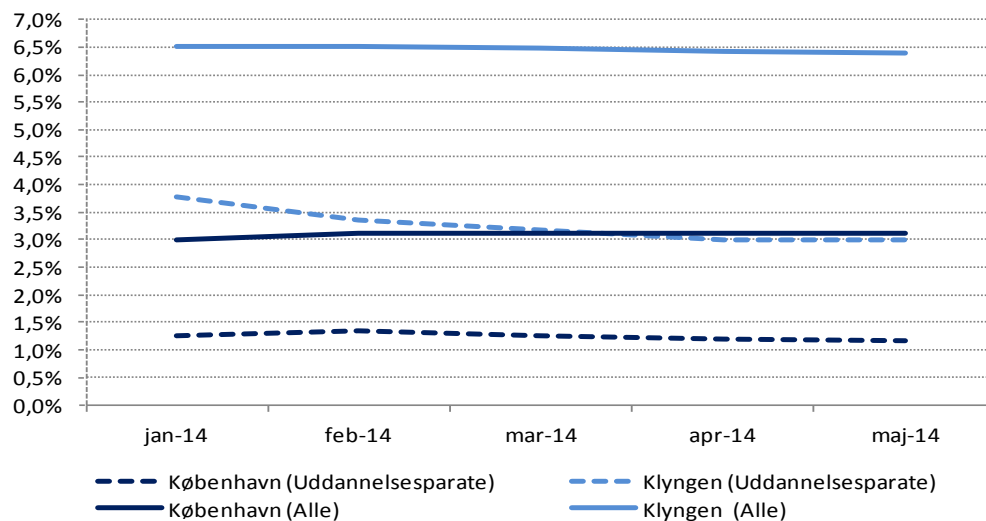
## RESULTATER

### Figur 8: Uddannelseshjælpsmodtagere

Opgørelsen inkluderer ledige i aktivering, og er opgjort i fuldtidspersoner..  
Uddannelseshjælpsmodtagere kan være enten uddannelsesparate eller aktivitetsparate

Uddannelseshjælpsmodtagere i Københavns Kommune udgjorde januar-maj 2014 på 3,1 pct. af befolkningen af under 30-årige. Det er 3,4 procentpoint mindre end i klyngen. Uddannelsesparate uddannelseshjælpsmodtagere i Københavns Kommune udgjorde januar-maj 2014 1,2 pct. af befolkningen, hvilket er 2,1 procentpoint mindre end klyngen

### Uddannelseshjælpsmodtagere i pct. af befolkningen (16-29 årige)



Kilde: Jobindsats.dk

# RESULTATSTATUS – 2. KVARTAL 2014

BESKÆFTIGELSE OG INTEGRATIONSUDVALGET  
 FREMLÆGGES PÅ BIU-MØDE D. 15. SEPTEMBER 2014



## RESULTATER

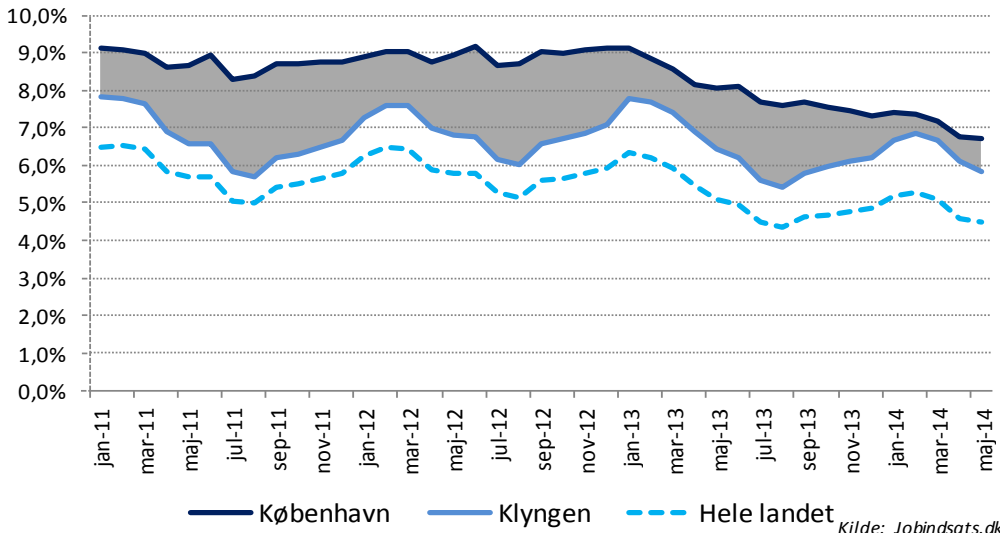
**Figur 9: Overledighed, over 30-årige**

Opgørelsen inkluderer ledige i aktivering, og er opgjort i fuldtidspersoner. De grå udfyldninger i figuren viser perioder, hvor Københavns Kommune har haft overledighed, defineret som flere jobparate ledige end klyngen.

Jobparate ledige udgøres af dagpengemodtagere og jobparate kontanthjælpsmodtagere.

Københavns Kommune har i perioden januar til maj 2014 haft 7,1 % jobparate ledige. I samme periode har klyngen af sammenlignelige kommuner haft 6,4 % jobparate ledige.

**Overledighed - 30-66 år**  
(bruttoledighed i pct. af arbejdsstyrken)



Kilde: Jobindsats.dk

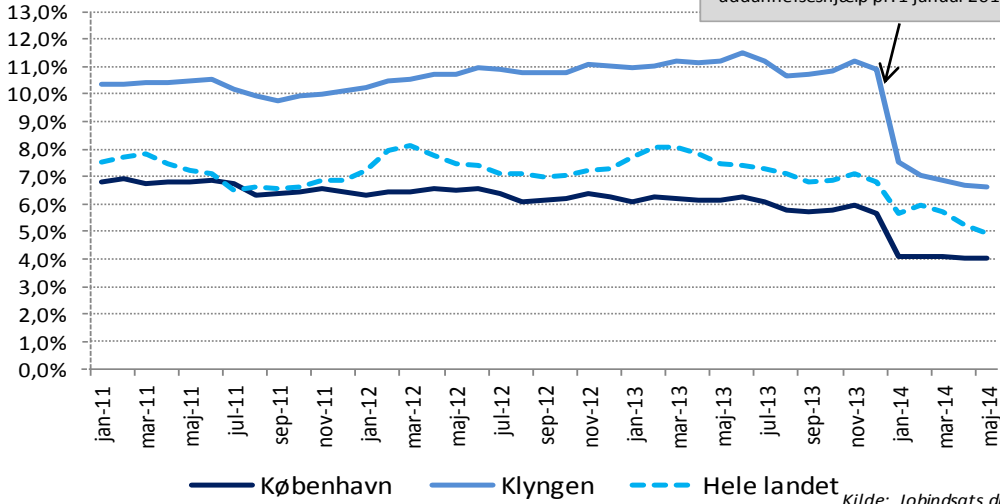
**Figur 10: Overledighed, unge under 30 år**

Opgørelsen inkluderer ledige i aktivering, og er opgjort i fuldtidspersoner. De grå udfyldninger i figuren viser perioder, hvor Københavns Kommune har haft overledighed, defineret som flere jobparate ledige end klyngen.

Jobparate ledige udgøres af dagpengemodtagere, jobparate kontanthjælpsmodtagere, og for de unges vedkommende også af åbenlyst uddannelsesparate uddannelseshjælpsmodtagere.

Københavns Kommune har i perioden januar til maj 2014 haft 4,1 % jobparate ledige. I samme periode har klyngen af sammenlignelige kommuner haft 7,0 % jobparate ledige.

**Overledighed, unge 16-29 årige**  
(bruttoledighed i pct. af arbejdsstyrken)



Kontanthjælpsmodtagere under 30 uden uddannelse overgik til uddannelseshjælp pr. 1 januar 2014

Kilde: Jobindsats.dk





## RESULTATER

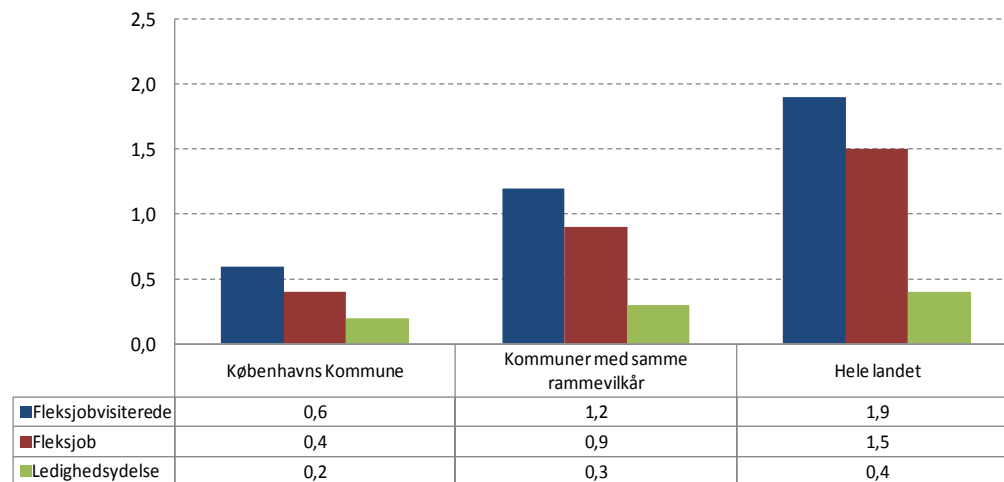
**Figur 11: Andel fleksjob og ledighedsydelsesmodtagere**

I Københavns Kommune er der til og med juni 2014 ca. 2.000 personer i fleksjob. Det svarer til 0,4 pct. af befolkningen mellem 16 og 66 år. I klyngen udgør fleksjobberne 0,9 pct. af befolkningen.

I Københavns Kommune er der til og med juni 2014 1.100 ledighedsydelsesmodtagere. Det svarer til 0,2 pct. af befolkningen mellem 16 og 66 år. I klyngen udgør ledighedsydelsesmodtagerne 0,3 pct. af befolkningen.

For hver 100 fleksjobvisiterede borgere er ca. 65 i fleksjob og ca. 35 ledige i Københavns Kommune.

**Pct. af befolkningen - januar-juni 2014**



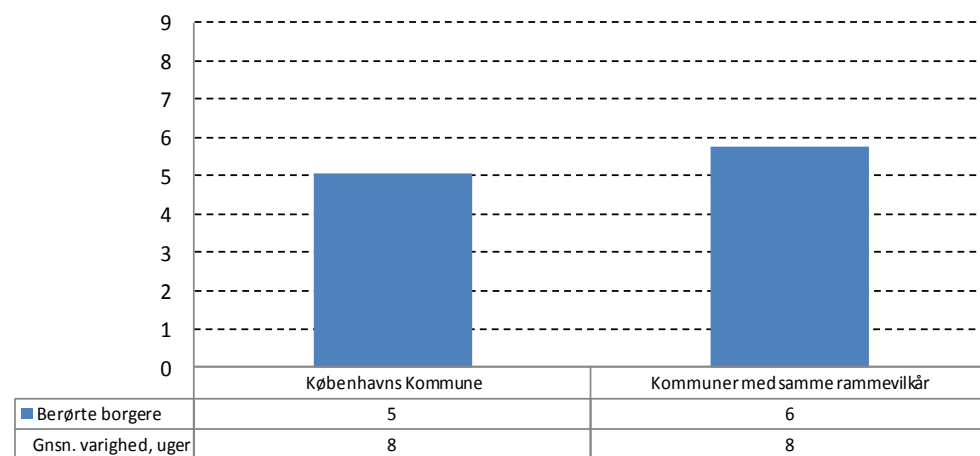
Kilde: Jobindsats.dk

**Figur 12: Andel borgere berørt af sygedagpenge**

I Københavns Kommunes er 5 pct. af de 16-66-årige i befolkningen berørt af sygedagpenge. Det er 1 procentpoint mindre end klyngen.

Den gennemsnitlige varighed på sygedagpenge i 2014 er i Københavns Kommune – såvel som i klyngen – ca. 8 uger.

**I pct. af befolkningen - januar-juni 2014**



Kilde: Jobindsats.dk

# RESULTATSTATUS – 2. KVARTAL 2014

BESKÆFTIGELSE OG INTEGRATIONSUDVALGET  
 FREMLÆGGES PÅ BIU-MØDE D. 15. SEPTEMBER 2014



## RESULTATER

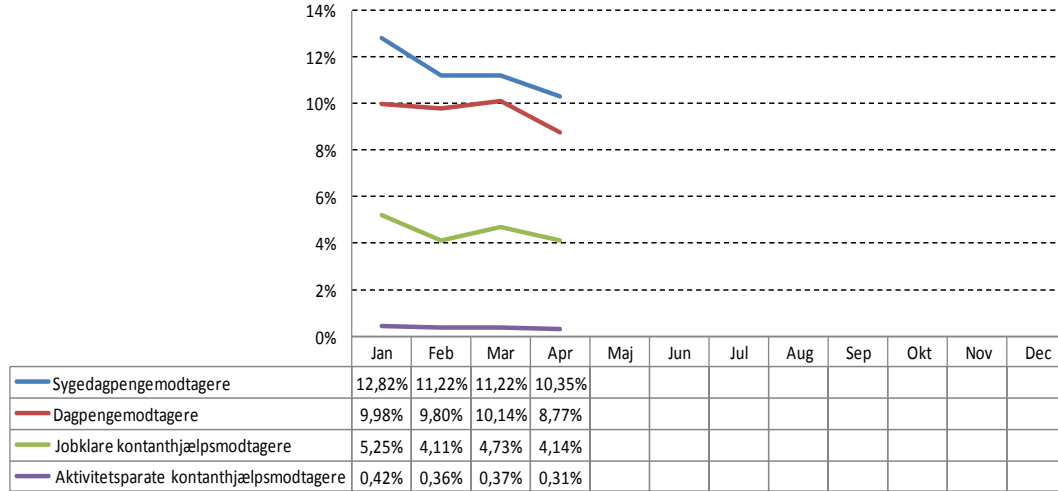
**Figur 13: Udslusningstal**

Udslusningen angiver andelen af borgere på dagpenge, sygedagpenge og kontanthjælp, som kommer i ordinær beskæftigelse eller uddannelse i løbet af en måned.

Andelen af borgere, som afslutter deres ledighedsforløb med afgang til job eller ordinær uddannelse, er til og med juni 2014 højest hos sygedagpengemodtagerne med ca. 10 pct.. Det svarer til ca. 744 forløb pr. måned. Andelen er lavest for de aktivitetsparate kontanthjælpsmodtagere med 0,4 pct., som svarer til 53 forløb pr. måned.

For dagpengemodtagere og jobparate kontanthjælpsmodtagere ligger andelen til og med april 2014 på hhv. 9,7 pct. (2.115 forløb) og 4,6 pct. (329 forløb).

**Pct. - januar-april 2014**



Kilde: BIFLIS

**Figur 14: Rettidighedsprocent på jobsamtaler for dagpenge-, sygedagpenge-, ledighedsydelses- og revalideringsydelsesmodtagere.**

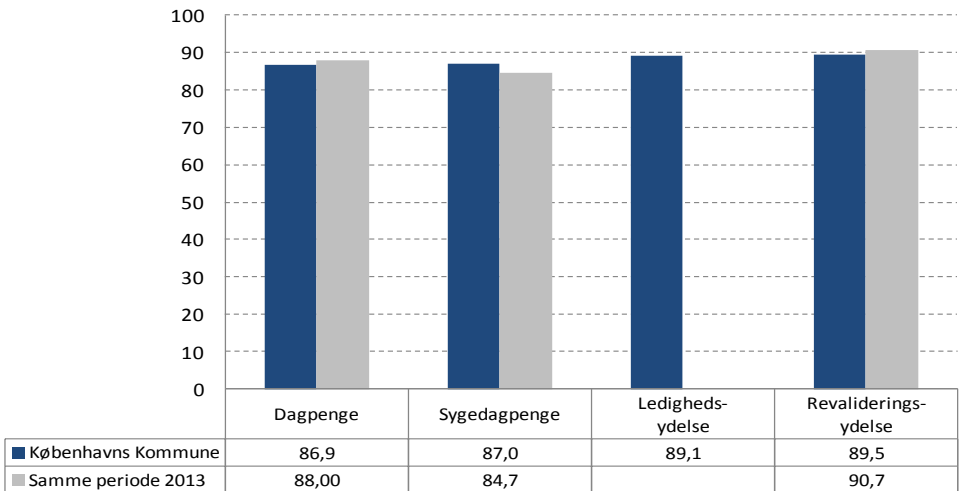
Rettidighedsprocenten for afholdelse af jobsamtaler for hhv. dagpenge-, sygedagpenge-, ledighedsydelses- og revalideringsydelsesmodtagere ligger i Københavns Kommune på ca. 87 og 89 pct.

Målniveauet for rettidighed på sygedagpengeområdet er i 2014 92 pct., jf. resultatkontrakterne. Det er 5 procentpoint højere end den realiserede rettidighedsprocent for sygedagpengemodtagerne i perioden januar-juli 2014. Der er i 2014 ikke vedtaget noget målniveau for rettidighed for de øvrige ydelsesmodtagere.

Registreringen af rettidighedsprocent for ledighedsydelsesmodtagere begyndte i december 2013, hvorfor der ikke er en kolonne for "samme periode 2013" i figuren for denne målgruppe.

Rettidighedsprocenten på jobsamtaler for kontanthjælpsmodtagere er ikke med i figuren, da der som følge af kontanthjælpsområdet ikke længere leveres data på området.

**Rettidighedsprocent i perioden januar-august 2014**



Kilde: BIFLIS

# RESULTATSTATUS – 2. KVARTAL 2014

BESKÆFTIGELSE OG INTEGRATIONSUDVALGET  
FREMLÆGGES PÅ BIU-MØDE D. 15. SEPTEMBER 2014



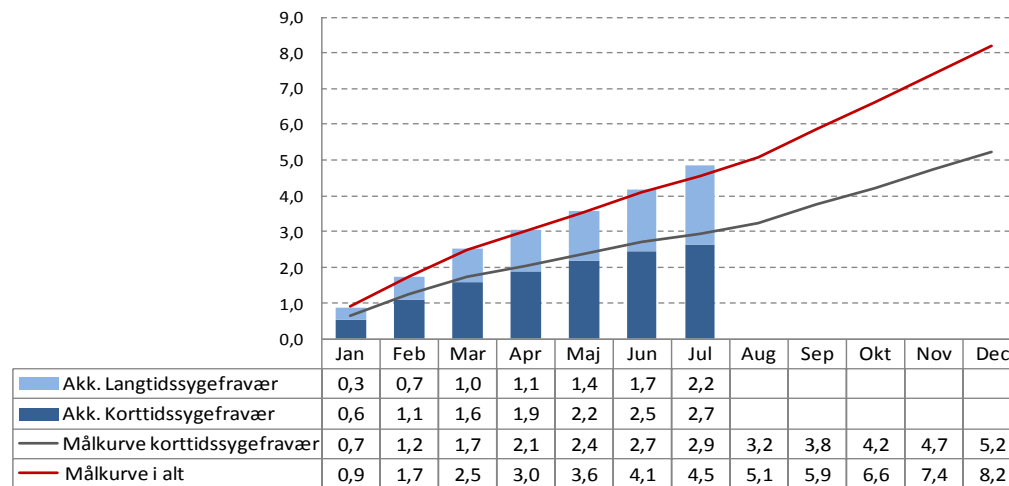
## ØVRIGE

### Figur 15: Sygefravær

Sygefravær blandt Beskæftigelses- og Integrationsforvaltningens medarbejdere opgøres i dagsværk frem for det samlede antal sygefraværsdage. Det betyder, at bl.a. weekender og ferier ikke medregnes i opgørelsen.

Sygefraværet ligger ÅTD 2014 på 4,9 dagsværk pr. medarbejder i gennemsnit, hvilket er ca. 0,4 dagsværk mere end den sæsonkorrigerede målsætning for perioden.

### Dagsværk - januar-juli 2014



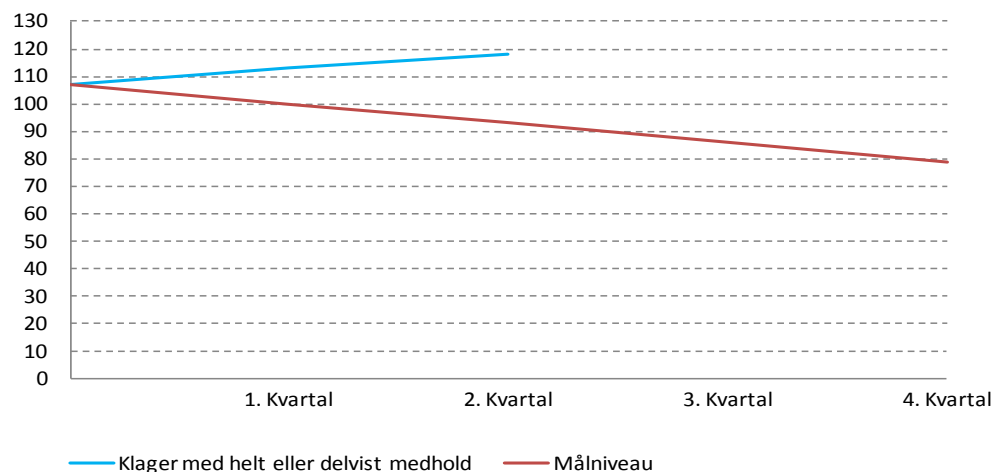
Kilde: RUBIN - PERS

### Figur 16: Formalitetsklager, hvor borger får helt eller delvist medhold

I andet kvartal 2014 har Beskæftigelses- og Integrationsforvaltningen haft 118 klagesager, hvor borgeren har fået helt eller delvist medhold. Det er 24 klagesager over målniveauet for perioden.

Ifølge målniveauet, skal forvaltningen ved udgangen af 4. kvartal 2014 højst have 79 klagesager, hvor borgeren får helt eller delvist medhold. Det svarer til en reduktion på 39 klagesager i forhold til niveauet i andet kvartal.

### Antal klagesager



Kilde: Center for Driftsunderstøttelse