



## Bilag 6

### Svømmehalsscreeninger

Følgende notat præsenterer resultatet af tre screeningsbevillinger givet på svømmehalsområdet med Budget 2023. Screeningerne er:

16. maj 2023

Sagsnummer  
2023-0071531

Dokumentnummer  
2023-0071531-1

**KF104 Placeringsmuligheder for nye svømmehaller, herunder Godsbaneterrænet**

*Forslaget indeholder en screeningsbevilling til behovsafklaring forud for Økonomiforvaltningens arbejde med afdækning af placeringsmuligheder for nye svømmehaller i Københavns Kommune herunder Godsbaneterrænet. Svømning er blandt de mest populære idrætsformer i København og for at give området et løft, er der behov for at undersøge nye placeringer.*

**KF116 Skoleidrætshaller og skolesvømmehaller (notatet beskriver kun svømmehalsdelen, se bilag 5 om skoleidrætshaller)**

*Forslaget indeholder en screeningsbevilling til at afsøge behovet og mulighederne for at etablere nye skoleidrætshaller og skolesvømmehaller ved en række eksisterende skoler i København, fx Husum Skole, Brønshøj Skole, Korsager Skole, Højdevangens Skole, Gerbrandskolen og evt. Amager Fælled Skole, Kirsebærhavens Skole eller Ålholm Skole. Hensigten er at sikre den nødvendige plads til idræt og bevægelse for både skole- og fritidsbrugere samt at understøtte skolerne som centrum for idræt og kultur i lokalområderne.*

**KF140 Kombineret svømmehal og gymnastikfacilitet i Vanløse**

*Forslaget indeholder en screeningsbevilling til undersøgelse af placeringsmuligheder for et specialanlæg med kombineret svømmehal og gymnastikfacilitet i Vanløse. Screeningsbevillingen skal desuden anvendes til at gå i dialog med relevante foreninger og interessenter med henblik på at afdække behov i forbindelse med en gymnastikfacilitet og en svømmehal.*

Der er tale om tre forskellige screeninger, hvorfor de i notatet vil blive gennemgået en for en. Der er imidlertid en række sammenfald i forhold til det generelle ønske om at fastholde og øge serviceniveauet i forhold til Arealplanen for Kultur og Fritid, der tager udgangspunkt i serviceniveauet i 2017. Det er derfor også relevant bl.a. at se på vedligeholdelsesstand, geografiske behov og svømmehallernes tilbud på tværs af København Kommune, udover hvad der allerede er aftalt i vedligeholdelsesplan for svømmehaller i juni 2022.

Center for Kultur- og  
Fritidsaktiviteter  
Planlægning  
Gyldenløvesgade 15  
1602 København V

EAN-nummer  
5798009780515

Afslutningsvist anviser notatet konkrete forslag til udbygning af kapaciteten på svømmehalsområdet på tværs af de tre screeninger, herunder placering af nye svømmehaller med undersøgelse af alle de i budgetnotaterne foreslåede placeringer.

### Metodisk tilgang

Kultur- og Fritidsforvaltningen har sammenholdt nuværende svømmehaller og kommende svømmehaller, der er besluttede med forslag til svømmehaller, der undersøges. Denne viden er kombineret med data om indbyggere på kvarterniveau i dag og en fremskrivning af antal indbyggere på kvarterniveau i årene 2030, 2040 og 2050. Dette med henblik på at kunne pege på eventuelle områder i København, der er særligt underforsynet med svømmemuligheder. I de tilfælde, hvor der peges på konkrete matrikler, tages der også højde for adgangsforhold til offentlig transport.

I bidrag hertil er spørgeskemaundersøgelsen om anlægsbehov fra Idrætsmilliarden blevet gennemgået. I denne peger 310 besvarelser eller godt halvdelen af alle besvarelser, på behovet for flere svømmehaller i København. Det skyldes både en oplevelse af lange ventelister til foreningssvømning og dårlig adgang for offentligheden og skoler. Der efterspørges svømmehaller til især svømning, men også mange andre vandsportsaktiviteter som vandpolo, undervandsrugby, udspring og kunstsømning. Der efterspørges både tider til foreningshold, elitesvømmere, skoleklasser og offentligheden. Samtidig understreges et behov for at udvikle svømmehaller med varmtvandsbassiner til vandaktiviteter for babyer, ældre og borgere med handicaps.

Dette illustrerer, at svømmehaller retter sig imod en bred målgruppe af selvorganiseret og organiseret idræt og bevægelse, hvor det for mange vil have betydning, at der ikke er langt til nærmeste svømmehal.

Afslutningsvis er Kultur- og Fritidsforvaltningen i dialog med en række foreninger, der har aktiviteter i svømmehaller, om omfanget af deres ventelister.

*Afsøgning af placeringer efter varierende kvadratmeterkrav*  
Der er i screeningerne arbejdet med to svømmehalstyper af forskellig størrelse, der på forskellig vis imødekommer behovet for vandkvadratmeter:

<b>Svømmehalstype 1 - Emdrup Bad</b>	<b>Svømmehalstype 2 - Beauvaisgrunden</b>
<p>En mindre offentlig svømmehal à la Emdrup Bad.</p> <p><u>Størrelse:</u> 2.000 m<sup>2</sup> i fodaftryk 3.000 m<sup>2</sup> i brutto</p>	<p>En større offentlig svømmehal à la svømmehallen på Beauvaisgrunden.</p> <p><u>Størrelse:</u> 3.000 m<sup>2</sup> i fodaftryk 4.500 m<sup>2</sup> i brutto</p>
<p><b>Indhold*</b></p> <ul style="list-style-type: none"> <li>• Motionsbassin med 25 meter m. 6-8 baner. Dybde 1-3 m. samt evt. vipper.</li> </ul>	<p><b>Indhold*</b></p> <ul style="list-style-type: none"> <li>• Motionsbassin med 25 meter bassin m. 6-10 baner.</li> </ul>

<ul style="list-style-type: none"> <li>• Undervisnings-/legebassin 12x12 m. Dybde 70-90 cm.</li> <li>• Sauna på afdelingerne</li> <li>• Infrarød fællessauna</li> <li>• Evt. varmtvandsbassin</li> </ul>	<p>Dybde 1-3,8 m. samt evt. vipper</p> <ul style="list-style-type: none"> <li>• Undervisnings-/legebassin, med minimum 12x12 m. til undervisning. Dertil zoner til leg for mindre børn.</li> <li>• Varmtvandsbassin på fx 90 m<sup>2</sup></li> <li>• Mulighed for aktivitetsbassin til større børn, enten separat liggende eller sammenlagt motionsbassinet</li> <li>• Område med fællessauna og evt. udendørsbad</li> <li>• Mulighed for at øge tilgængelighed i de fleste bassiner (fx ramper eller andre løsninger)</li> <li>• Sauna på afdelingerne</li> </ul>
--	---

*\* Dette er bud på indhold og funktioner. Alt indhold i den enkelte specifikke svømmehal vil altid blive forelagt Kultur- og Fritidsudvalget til politisk behandling, og funktioner kvalificeres endeligt i en planlægningsfase i dialog med bygherre, rådgivere og brugere og aktører på svømme- og vandområdet.*

Formålet med svømmehalstype 1, der ligner Emdrup Bad med mulighed for udvidelse som nyt Sundby Bad, er at imødekomme behovet for svømmeundervisning i foreningsregi og for skolesvømning. Der vil stadig være offentlig tid i et vist omfang. I forbindelse med bevillingen til Udvikling af Sundby Idrætspark i Budget 2023, blev anlægsomkostningen for en svømmehal af svømmehalstype 1 vurderet til 180 - 200 mio. kr.

Formålet med svømmehalstype 2, der ligner den kommende svømmehal på Beauvaisgrunden, er at imødekomme svømmeundervisning og skolesvømning, men hertil også at tilbyde rammer for andre aktiviteter, oplevelser og læring i vand. Volumenet vil også gøre det muligt at indpasse øget tilgængelighed, der giver adgang for flere slags brugere. Det er estimeret, at Svømmehallen på Beauvaisgrunden vil koste 314 mio. kr.

Svømmehalstyperne herunder areal- og funktionskrav er en forudsætning for, at Økonomiforvaltningen kan afdække konkrete placeringer.

Den endelige størrelse, indhold og funktion i en given svømmehal kvalificeres dog endeligt i en planlægningsfase i dialog med bygherre, rådgivere og brugere og aktører på svømme- og vandområdet, og godkendes af Kultur- og Fritidsudvalget. De to svømmehalstyper er dermed udtryk for et spænd i forhold kvadratmeterbehov.

#### **Svømmehaller i dag og fremtidigt behov**

Københavns Kommune har i dag ni offentlige svømmehaller og syv skole- og institutionssvømmehaller, der kun benyttes af skoler, institutioner og klubber, og som ikke har offentlig adgang. Tingbjerg Svømmehal skiller sig ud ved at være en offentlig svømmehal, der blot har offentlig adgang om eftermiddagen i weekenden. I bilag 1A vises et kort med den aktuelle placering og spredning af kommunens offentlige svømmehaller (blå prikker med blå cirkel).

På kortene er der tegnet en ring rundt om alle svømmehallerne i en radius på 1000 meter for at give en fornemmelse af, hvordan byen er dækket ind med svømmehaller. Det skal i den sammenhæng bemærkes, at kommunens svømmehaller varierer ganske meget i størrelse, indretning og anvendelse. Her kan det fremhæves, at det i dag alene er Valby Vandkulturhus og Øbro-hallen, der tilbyder offentlig adgang til varmtvandsbassiner.

Frem mod år 2050 anlægges tre nye svømmehaller for at opretholde 2017-serviceniveauet. Det drejer sig om Ørestad Svømmehal (2024) og Vand-kulturhuset (2025), der er i anlægsfasen, og Svømmehallen på Beauvaisgrunden (2028), der er i planlægningsfasen. I bilag 1B vises et kort hvor de tre kommende svømmehaller er tilføjet (lysegrønne prikker med grøn cirkel). I disse svømmehaller vil der også være offentligt tilgængelige varmtvandsbassiner. I bilag 1C vises også øvrige svømmehaller, som enten er politisk besluttet eller som er indmeldt som behov i et nyt byområde (lilla prikker med lilla cirkel). Det omfatter svømmehal i Bådehavnsgade Vest, Halkompleks i Nordhavn og Sundby Idrætspark.

Kortet viser dels at placering af en svømmehal i Nordhavn synes fornuftig og til dels også i Bådehavnsgade, hvis ønsket er at udvide serviceniveauet. Derudover viser kortet et fravær af svømmehalsmuligheder i området mellem Valby og Vanløse og i Indre By. Billedet nuanceres imidlertid en smule i bilag 1D, hvor svømmehalsmulighederne i Frederiksberg Kommune og i DGI-byen inkluderes (mørkegrønne prikker med orange cirkel).

#### *Befolkningsudvikling frem mod 2050*

Københavns Kommune har en statistikbank - KK statistikbank - som indeholder tabeller med detaljeret statistik om København og københavnernes, herunder statistik om befolkning og fremskrivninger. I de kommende bilag er data om antal af indbyggere på kvarterniveau for årene 2023, 2030, 2040 og 2050 lagt ind som baggrund. Gradueringen på kortene skal læses sådan, at jo dybere rød, des flere indbyggere i det givne kvarter.

I første kvartal 2023 ses kvarterne mellem Nørrebro og Bispebjerg med den største befolkningstæthed efterfulgt af kvarterne mellem Valby og Sydhavnen (bilag 1E).

Frem mod 2030 ses særligt en vækst omkring Sydhavnen, Ørestad og Nordhavn (bilag 1F).

Frem mod 2040 ses væksten på Vesterbro, Valby og Brønshøj-Husum, men i særlig høj grad omkring Nordhavn, Amager Øst og Refshaleøen (bilag 1G).

Frem mod 2050 fortættes Nordhavn, Amager Øst og byudviklingsområderne Nordøstamager og Refshaleøen yderligere (bilag 1H).

#### **KF104 Placeringsmuligheder for nye svømmehaller, herunder Godsbaneterrænet**

Der er i screeningen af placeringsmuligheder både kigget på overordnede behov for placering på bydelsniveau og på konkrete placeringer. I dette afsnit nævnes to konkrete placeringsmuligheder.

Økonomiforvaltningen peger på muligheden for at opføre en kultur- og fritidsfacilitet, herunder en større offentlig svømmehal, svømmehalstype 2, på Gl. Vasbygade 49. Grunden er ejet af Københavns Kommune.

I forbindelse med byudviklingen i Bådehavnsvej Vest er der indmeldt et behov for en svømmehal, svømmehalstype 2. I forbindelse med den igangværende lokalplanproces arbejdes der for at finde en konkret placering til svømmehallen.

Der forventes dermed to placeringsmuligheder i området Vesterbro / Bådehavnsvej Vest. Hvis man vælger det, og når der i tilfældet med Bådehavnsvej Vest, er fundet en konkret placering, kan der søges om planlægningsmidler til en svømmehal.

#### **KF116 Skoleidrætshaller og skolesvømmehaller**

Kultur- og Fritidsforvaltningen har været i dialog med Børne- og Ungdomsforvaltningen om deres behov og om der er særlige geografiske områder af byen, der er mere udfordret end andre - også i forhold til, om der er skoler, der ikke er nævnt i budgetnotatet. Der har derudover været dialog med Kultur- og Fritidsforvaltningens kontor for Faciliteter og Københavns Ejendomme og Indkøb.

##### *Damhusengens Skolesvømmehal*

Børne- og Ungdomsforvaltningen, Kultur- og Fritidsforvaltningens kontor for Faciliteter og Københavns Ejendomme og Indkøb fremhæver Damhusengens skolesvømmehal i Vanløse, der har et presserende behov for genopretning, da den er nedslidt med risiko for driftsstop. Tidspunktet for genopretning er ikke fastsat, bl.a. fordi det skal koordineres med det igangværende skolebyggeri, der kræver nedlukning og ingen adgang til svømmehallen i et år. Økonomiforvaltningen oplyser, at det umiddelbart ikke er muligt at foretage genopretningen af svømmehallen parallelt med skolebyggeriet.

Damhusengens skolesvømmehal består af et bassin på 16,66 meter med fire baner. Det er ikke muligt at udvide svømmehallen og øge kapaciteten. Københavns Ejendomme og Indkøb vurderer ud fra en visuel besigtigelse behæftet med

stor usikkerhed, at en investering på 18 - 23 mio. kr. vil forlænge levetiden med 15 - 20 år. Det er et usikkert beløb, der ikke indeholder forbedringer eller alle bygningsdele, men kun det mest trængende. Selv efter denne renovering vil der fortsat være utidssvarende adgangsforhold og arbejdsmiljøforhold for det tekniske personale. Derudover u hensigtsmæssige kloakeringsforhold for omklædningsrum.

#### *Kirsebærhavens Skoles svømmehal*

Kultur- og Fritidsforvaltningens kontor for Faciliteter og Københavns Ejendomme og Indkøb understreger samtidig, at skolesvømmehallen på Kirsebærhavens Skole ligeledes har presserende behov for snarlig genopretning eller udskiftning, da denne også er nedslidt med risiko for driftsstop.

Kirsebærhavens svømmehal består af et bassin på 15 meter med fire baner. Det er ikke muligt at udvide svømmehallen og øge kapaciteten. Københavns Ejendomme og Indkøb vurderer ud fra en visuel besigtigelse behæftet med stor usikkerhed, at en investering på 20 - 30 mio. kr. vil forlænge levetiden med 10 - 15 år. Det er et usikkert beløb, der kun udskifter det mest trængende. Selv efter renoveringen vil der være utidssvarende arbejdsmiljøforhold.

Dette peger på, at det vil være relevant og forventeligt billigere alternativ at placere nye større svømmehaller i området og samtidigt udvide kapaciteten i stedet for at lave en større gennemgribende modernisering af de to nedslidte skolesvømmehaller med deres nuværende fysiske begrænsninger, der ikke giver mulighed for at udvide kapaciteten eller forbedre arbejdsmiljøforhold for det tekniske personale.

Københavns Ejendomme og Indkøb forventer imidlertid, at det ikke kan undgås at gennemføre vedligehold af de to skolesvømmehaller for fortsat at kunne være i drift inden der er etableret nye svømmehaller som erstatning.

#### **KF140 Kombineret svømmehal og gymnastikfacilitet i Vanløse**

Der blev i forbindelse med bestilling af forslaget fremlagt ønske om at kigge på tre konkrete matrikler i Vanløse. Økonomiforvaltningen har undersøgt de tre placeringsmuligheder i Vanløse og peger på Asfaltarealet ved Klitmøllervej som den eneste matrikel, hvor det kunne være muligt at opføre faciliteten.

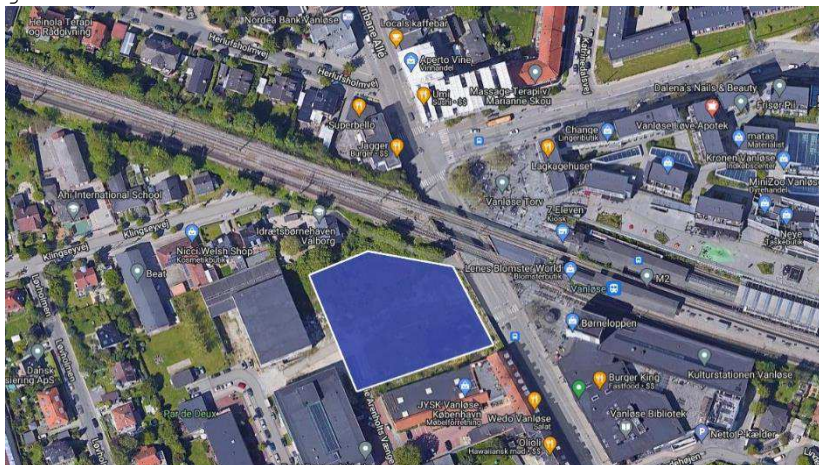
Prisen for en kombineret facilitet afhænger af ambitionsniveauet og vil koste fra 240-270 mio. kr. for en forenings/skolesvømmehal og en standardhal.

De tre grunde gennemgås kort nedenfor:

#### Julie Arenholts Vænge / Fengergrunden

Grunden vurderes ikke egnet til den ønskede funktion.

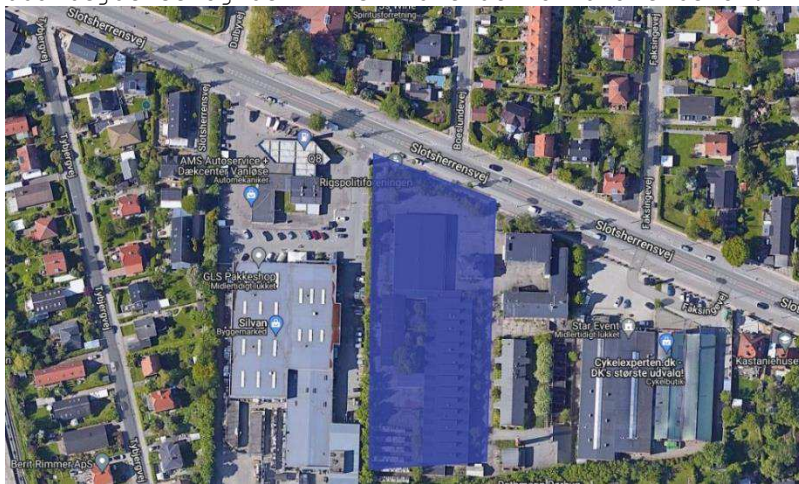
Der allerede er en lokalplan for et stort erhvervsbyggeri på området. Der er derfor allerede planlagt, og søgt byggetilladelse til at realisere et stort erhvervsbyggeri med butikker, kontorlokaler og hotellejligheder på grunden.



### Slotsherrensvej 113

Grunden vurderes ikke egnet til den ønskede funktion.

Området ønskes udviklet til boliger og private plejeboliger med sundhedshus og dagligvarebutik i stueetagen. Der er en lokalplan for området under udarbejdelse og der ikke indmeldt kommunale behov.



### Asfaltarealet, Klitmøllervej

Grunden vurderes overordnet at være egnet til placering af idrætsfaciliteter. Grunden ejes af Københavns Kommune og bruges i dag til andet fritidsformål som rullehockey, pickleball, klubhus, omklædningsfacilitet, basket bane mv.). Derudover anvender Ældre i bevægelse Kompan-



fitnessanlægget på grunden. Det er ingen juridiske bindinger i forhold til aktiviteterne på grunden.

Der skal dog på matriklen tilvejebringes 24 Byggelovsparkeringspladser fra skolebyggeriet på Damhusengens Skole.

Der er udarbejdet et volumenstudie, der viser, at det er muligt at placere en større offentlig svømmehal, svømmehalstype 2, på grunden kombineret med gymnastikfacilitet på 2.200 - 2.500 m<sup>2</sup>. Behov og krav til størrelse og funktioner for motorik- og gymnastikfaciliteten er udformet i dialog med relevante foreninger jf. bilag 7.



Der kan kun peges på en placering hvis man ønsker at prioritere en ny svømmehal i området som tilmed kan sammenbygges med en anden specialfacilitet og herved give en bedre udnyttelse af grunden.

#### **Forslag til placeringer af nye svømmehaller ift. befolkningsudvikling**

På baggrund af ovenstående gennemgang peges der på følgende placeringsmuligheder for etablering af nye svømmehaller, hvis man vil udvide 2017-serviceniveauet på svømmehalsområdet:

1. Ny svømmehal i Vanløse (Type 2 - større offentlig svømmehal)

Der foreslås etableret en ny større offentlig svømmehal i Vanløse på Asfaltgrunden. Der er i dag et fravær af svømmehalstilbud mellem Valby og Vanløse, og det vil der også være efter etableringen af de tre kommende svømmehaller i Ørestad, på Papirøen og på Beauvaisgrunden.

Samtidig foreslås Damhusengens Skoles svømmehal nedlagt pga. svømmehallens generelle stand og den manglende mulighed for at udvide kapaciteten. I den forbindelse skal det undersøges, hvordan skolesvømmehallen i stedet kan omdannes til et andet attraktivt aktivitetsrum. BUF har i denne forbindelse tilkendegivet interesse i flere kvadratmeter til skolen.

I dag udgør Damhusengens Skoles svømmehal i alt 100 ugentlige banetimer til foreninger. Etablering af en svømmehal af svømmehalstype 2 vil øge kapaciteten til ca. 1300 ugentlige banetimer til foreninger, skoler og offentlig tid.

Afstanden til offentlige transport er 850m til Vanløse Metrostation, 700m til Jyllingevej S-tog og 230m til det nærmeste busstoppested.

*Se bilag 1I, hvor skolesvømmehaller er tilføjet med en rød prik.*

## 2. Ny svømmehal ved Valby Vandkulturhus (Type 1 - foreningssvømmehal)

Der foreslås etableret en udvidelse af Valby Vandkulturhus i form af svømmehalstype 1 i forbindelse med etablering af Valby Idrætspark.

Samtidig foreslås Kirsebærhavens skoles svømmehal nedlagt pga. svømmehallens generelle stand og manglende mulighed for at udvide kapaciteten. I den forbindelse skal det undersøges, hvordan skolesvømmehallen kan omdannes til et andet attraktivt aktivitetsrum. BUF har i den forbindelse tilkendegivet interesse i flere kvadratmeter til skolen.

I dag udgør Kirsebærhavens skoles svømmehal i alt 67 ugentlige banetimer til foreninger. Etablering af en svømmehal af svømmehalstype 1 vil øge kapaciteten med ca. 700 ugentlige banetimer udover Valby Vandkulturhus' nuværende 508 ugentlige banetimer svarende til i alt 1200 ugentlige banetimer.

BUF pointerer, at skolesvømning har en meget lille brugerret over Valby Vandkulturhus, samtidig med, at svømmehallen ikke er så oplagt til almen svømmeundervisning med de nuværende bassiner.

I forbindelse med Budget 2023, blev det besluttet at arbejde videre med scenarie Y som udviklingsplan for Valby Idrætspark. Med denne beslutning blev der afsat 0,5 mio. kr. til yderligere kvalificering af de kommende etaper herunder behov, placeringer og helheder. Der kan i dette arbejde, arbejdes videre med en mulig placering af en ekstra svømmehal af svømmehalstype 1 sammen med Valby Vandkulturhus.

*Se bilag 1I, hvor skolesvømmehaller er tilføjet med en rød prik.*

3. *Etablering af svømmehal i byudviklingsområdet Bådehavnsvej Vest (Type 2 - større offentlig svømmehal)*

Der foreslås etableret en ny større offentlige svømmehal, svømmehalstype 2, i byudviklingsområdet Bådehavnsvej Vest.

Befolkningsprognosen viser en stor vækst i indbyggere i området frem mod 2030 i forhold til andre dele af byen.

Placeringen i Bådehavnsvej Vest anbefales i stedet for Godsbaneterrænet, hvor der også er en egnet grund i samme lokalområde som bl.a. tidligere er foreslået til en skoleidrætshal. Grunden har dog potentiale til en specialfacilitet til f.eks. gymnastik eller et sportstårn jf. behovet for idrætshaller og fodboldbaner i området.

I 2024 åbner metroen i Sluseholmen, hvorfor der vil være god forbindelse til offentlig transport.

*Se bilag 1E og 1F med lilla prik for placering og befolkningsudvikling fra 2023 til 2030.*

Mens der på længere sigt kan etableres svømmehaller på følgende steder:

4. *Nordhavn (i forbindelse med halkompleks Nordhavn)*  
Der foreslås etableret en ny større svømmehal i Nordhavn, der kobler svømmehallen med aktiviteter udenfor og i havnen.

Befolkningsprognosen viser en eksplosiv vækst i indbyggere frem mod 2050. Etablering af svømmehallen kan samtidig fungere som driver for bydelen.

*Se bilag 1E-1H med lilla prik i Nordhavn og for befolkningsudvikling fra 2023 til 2050.*

5. *Refshaleøen*

Befolkningsprognosen viser en eksplosiv vækst i indbyggere frem mod 2050. Etablering af svømmehallen kan samtidig fungere som driver i bydelen.

*Se bilag 1J.*

6. *Amager Øst / byudviklingsområdet Nordøstamager*  
Befolkningsprognosen viser en eksplosiv vækst i indbyggere frem mod 2050.

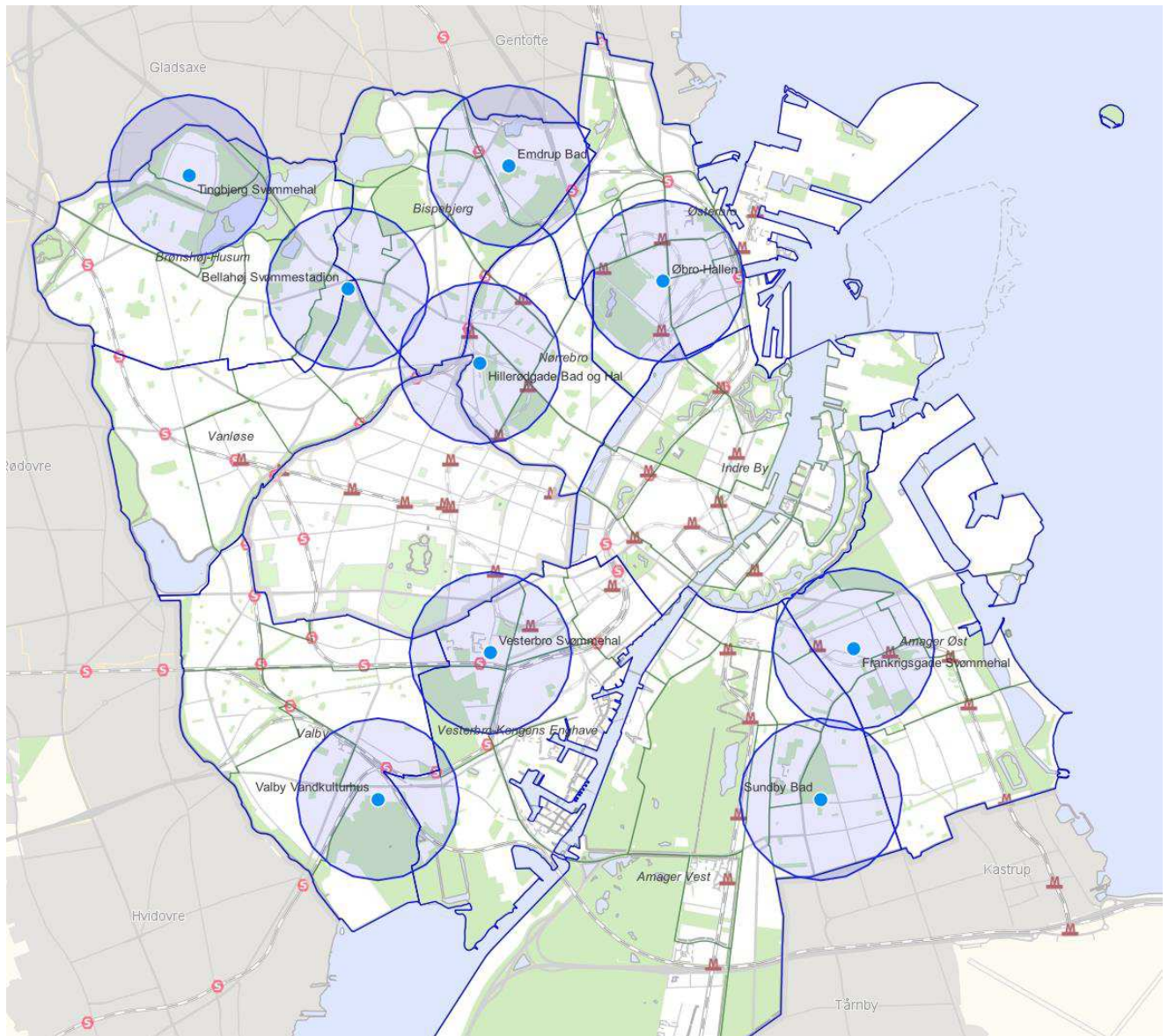
*Se bilag 1K.*

#### **Videre proces**

Hvis Kultur- og Fritidsudvalget beslutter det, vil forvaltningen arbejde videre med forslag om nye svømmehaller jf. de oplistede forslag på kort og længere sigt.

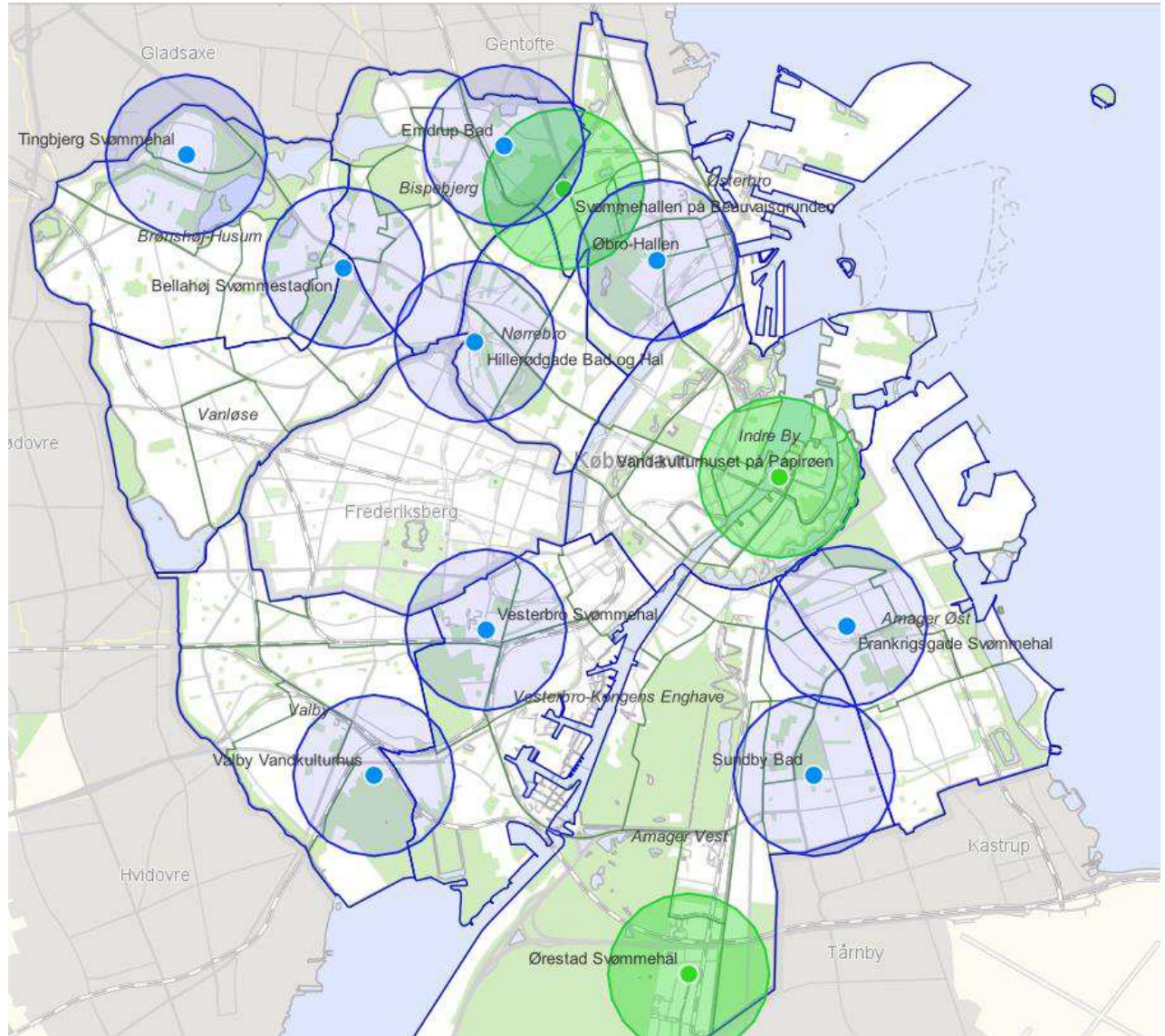
Appendiks

BILAG 1A

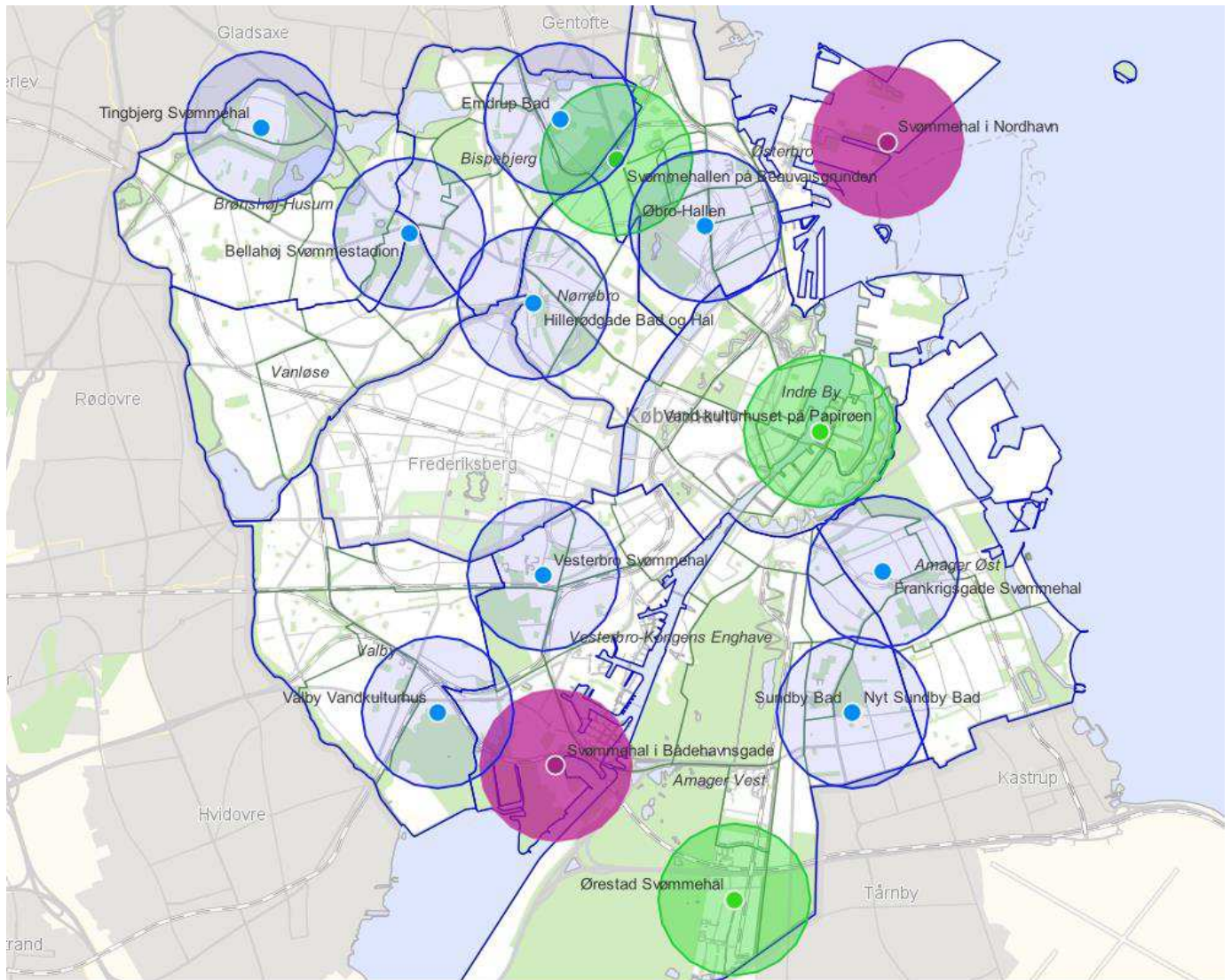




**BILAG 1B**

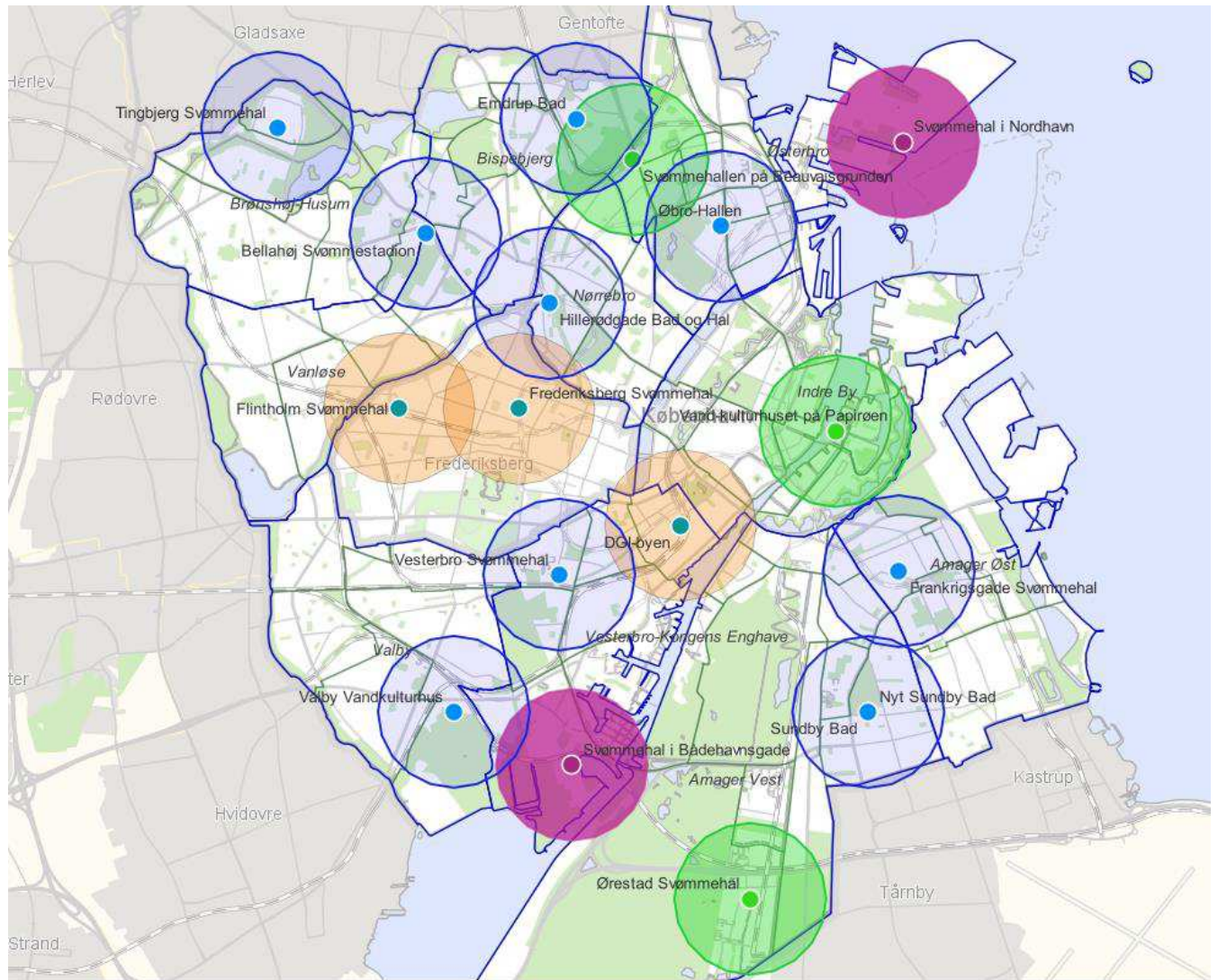


**BILAG 1C**



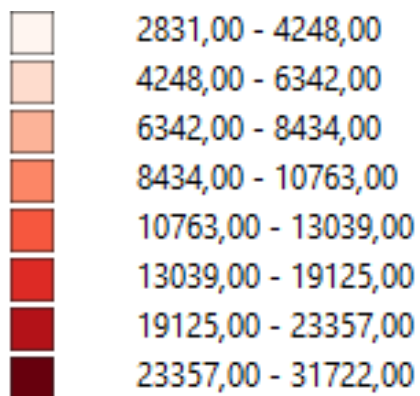
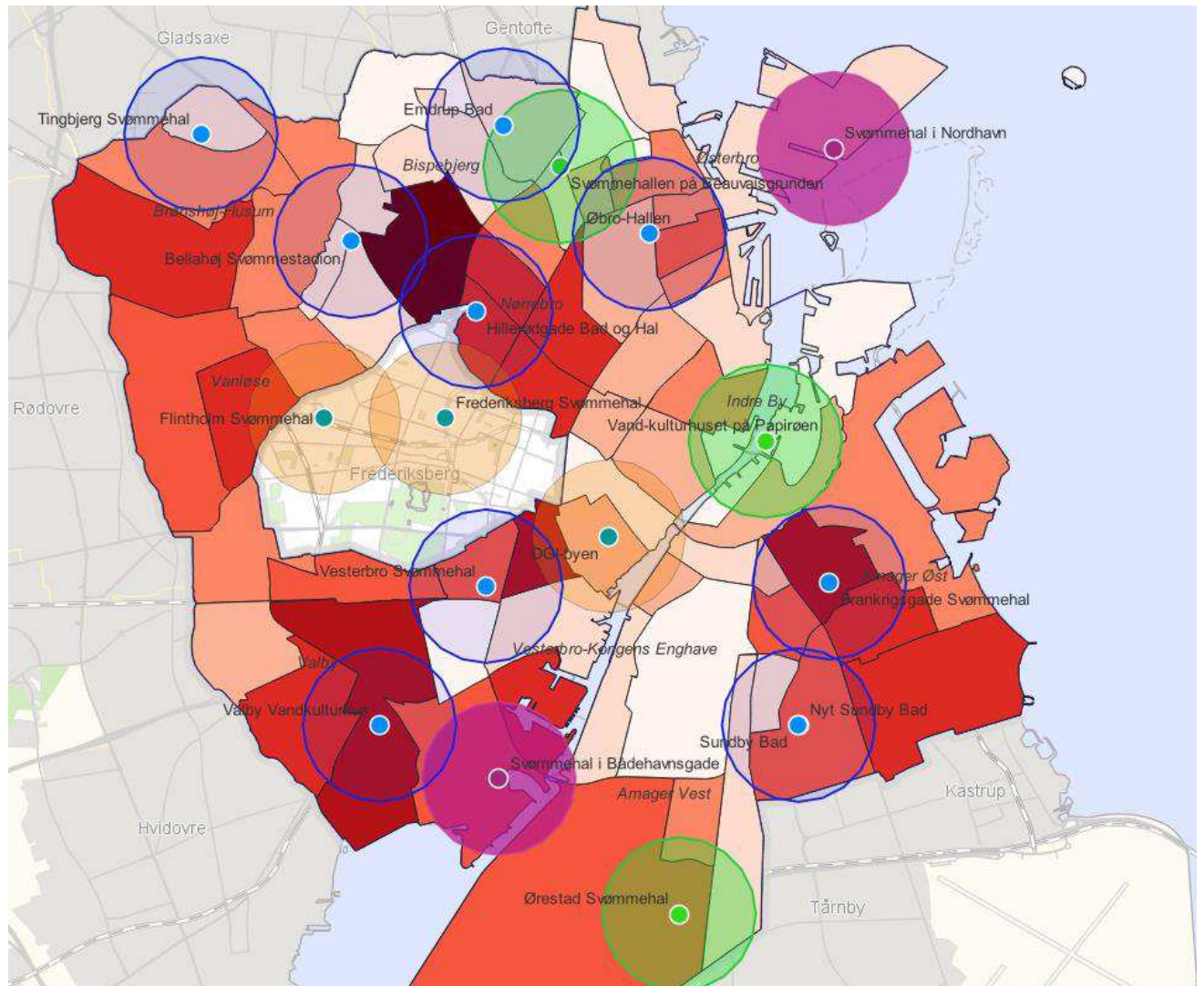


**BILAG 1D**

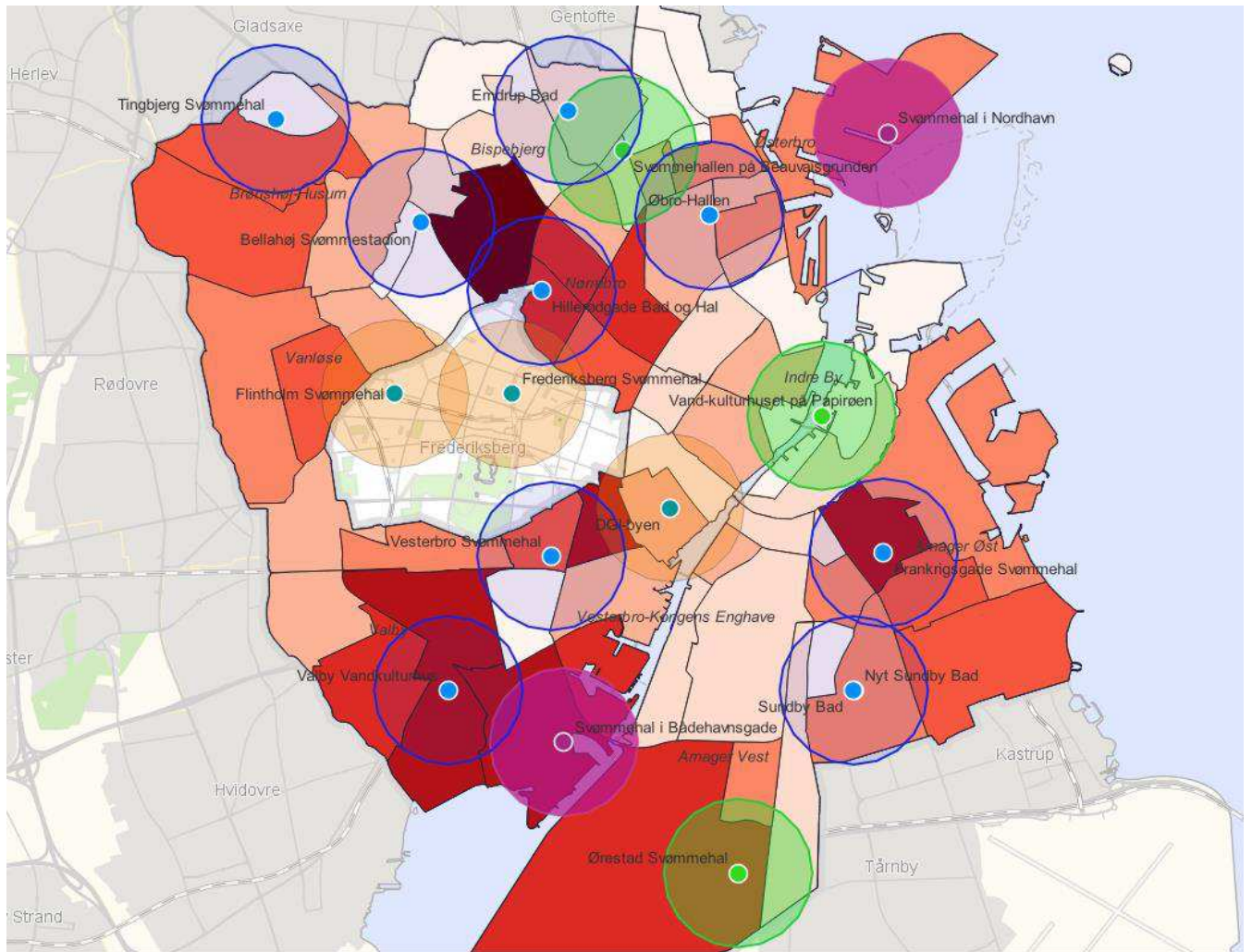




**BILAG 1E - befolkning K1 2023**

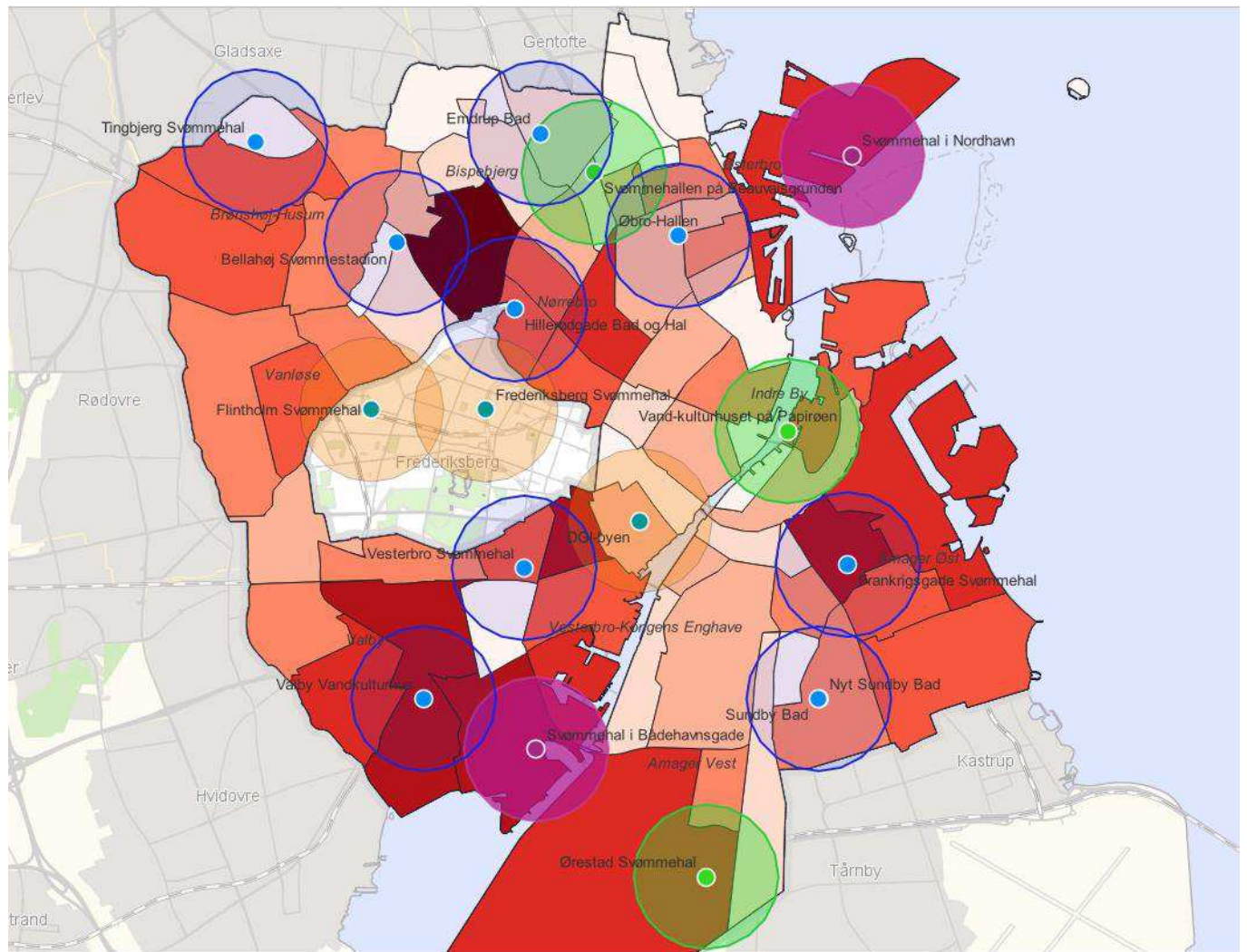


**BILAG 1F – befolkning 2030**

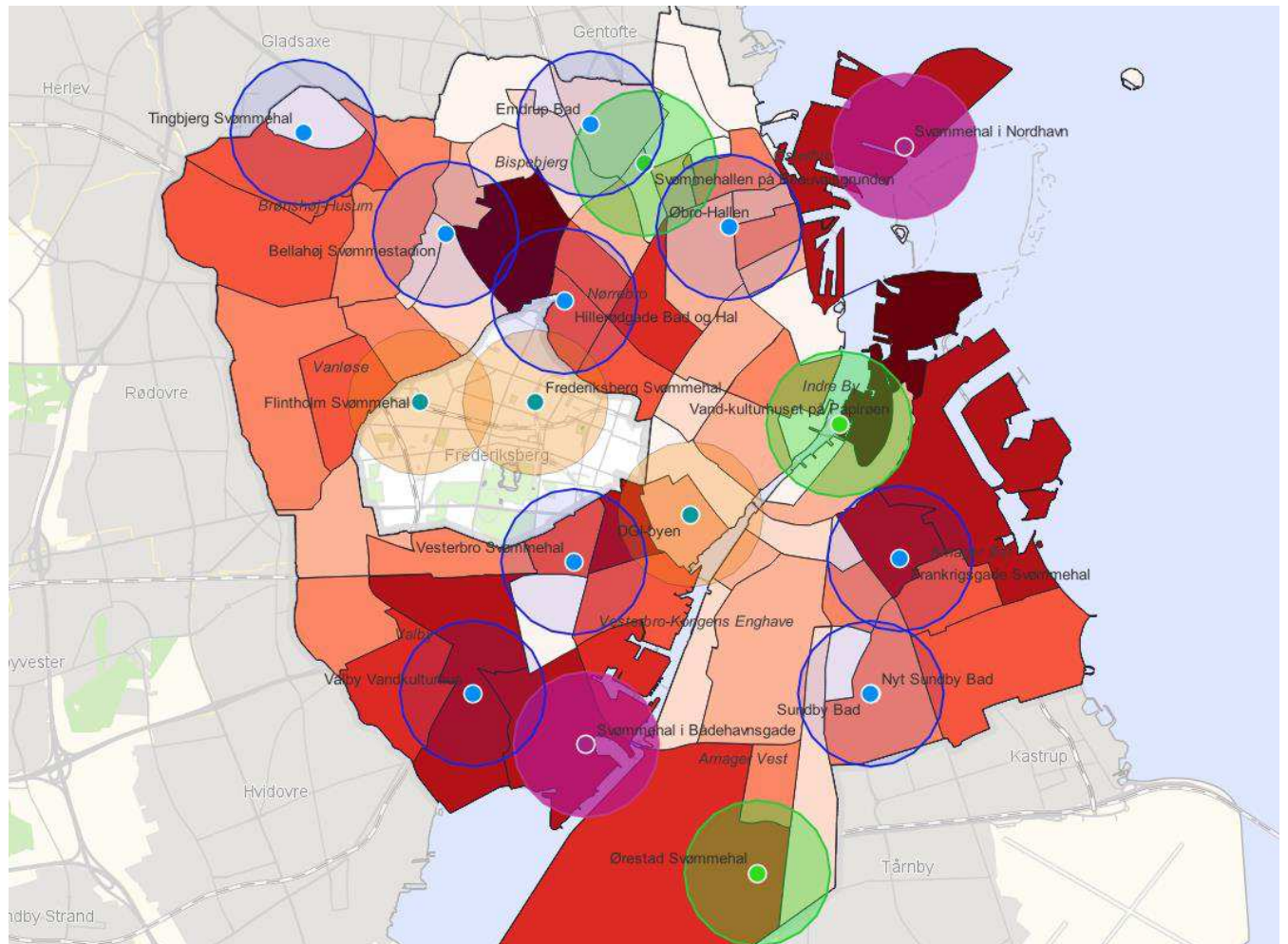




**BILAG 1G – befolkning 2040**



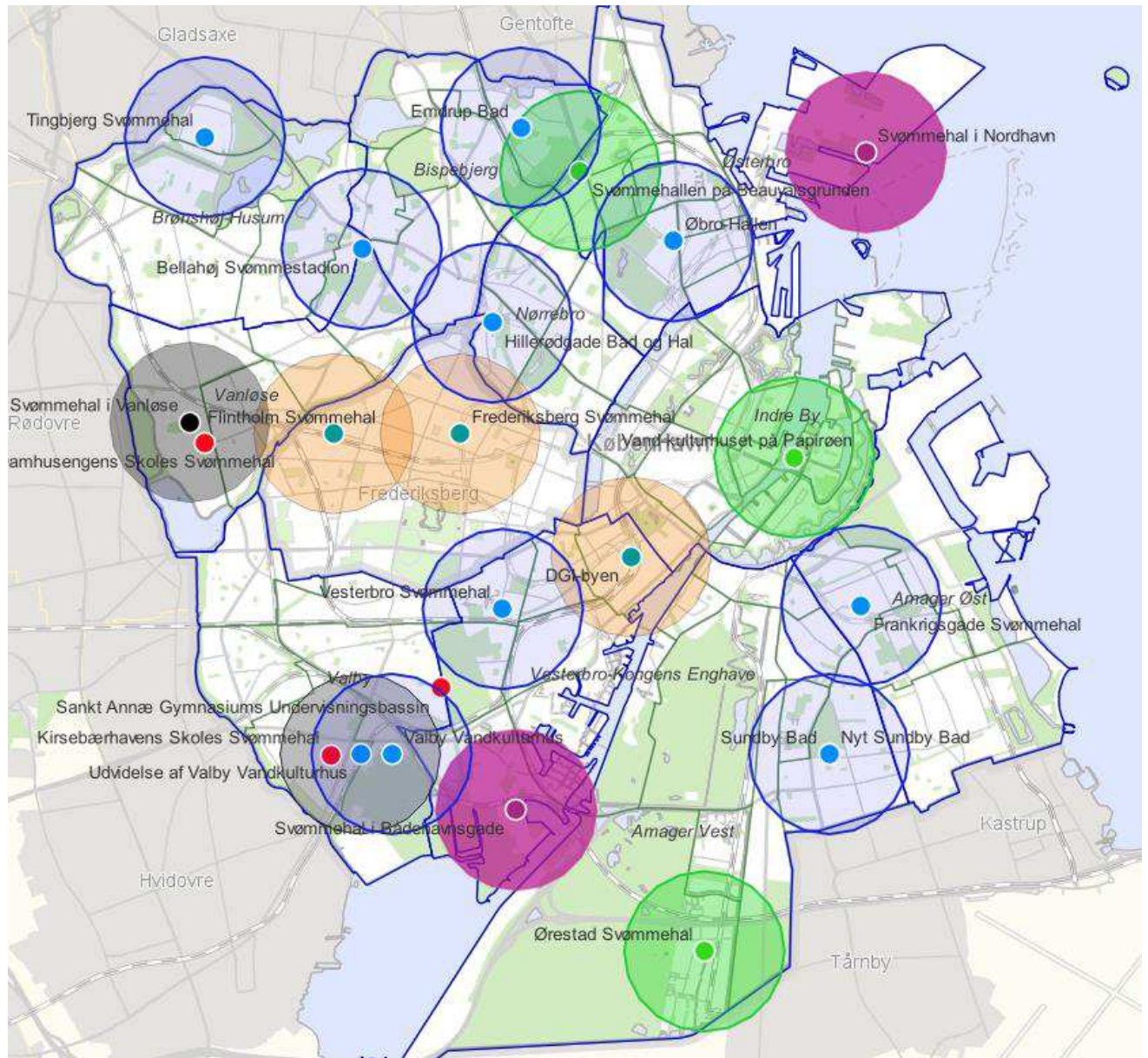
**BILAG 1H - befolkning 2050**



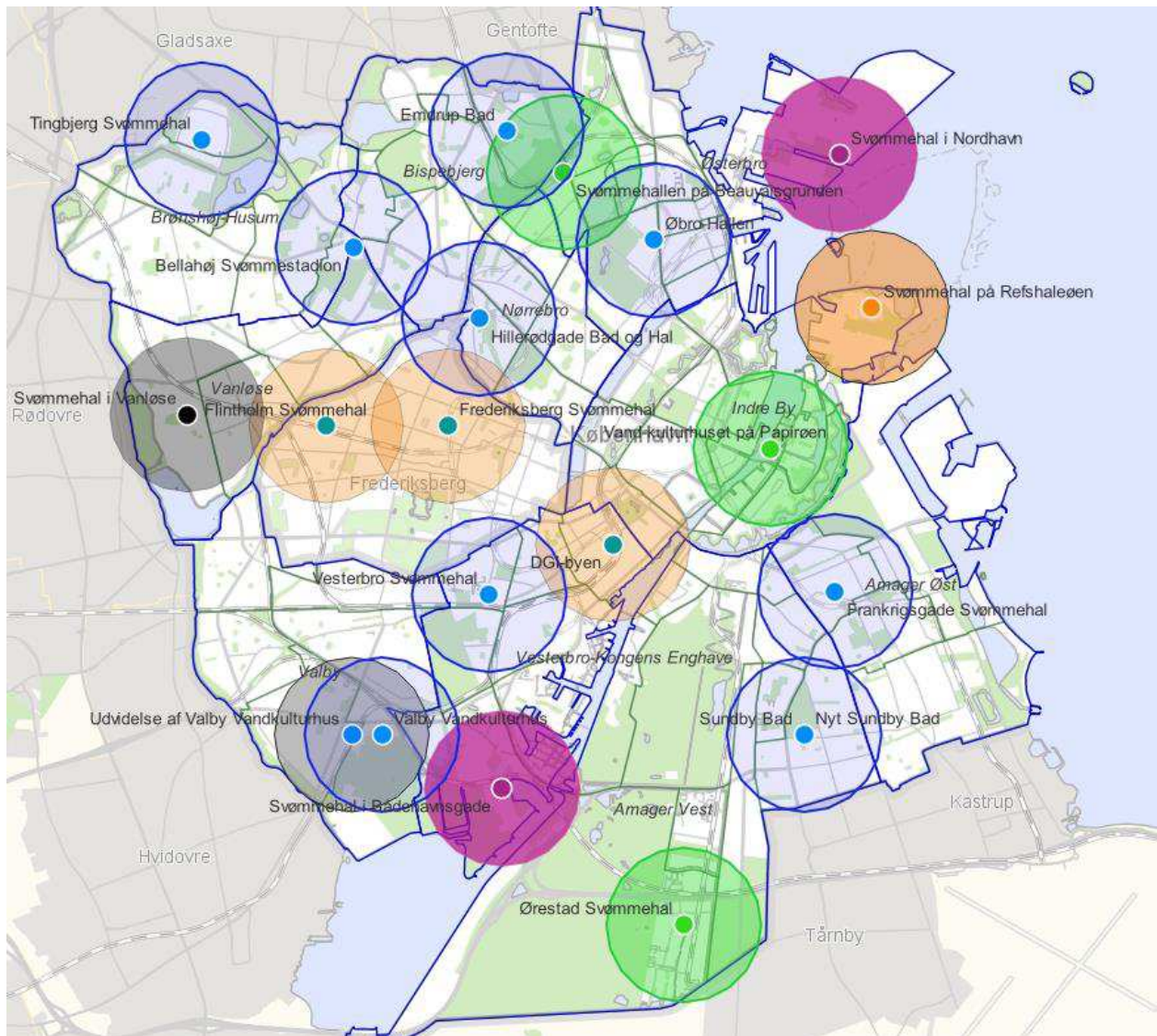


### Bilag 1I - Ny svømmehal i Vanløse og udvidelse af Valby Vandkulturhus

Tilføjelse af svømmehal i Vanløse (sort prik) og nedlægning af Damhusengens svømmehal (rød prik) samt tilføjelse af svømmehal i Valby (blå prik) og nedlæggelse af Kirsebærhavens skolesvømmehal (rød prik)



**Bilag 1J - tilføjelse af svømmehal på Refshaleøen**





**Bilag 1K - tilføjelse af svømmehal på Amager Øst / Nordøstamager**