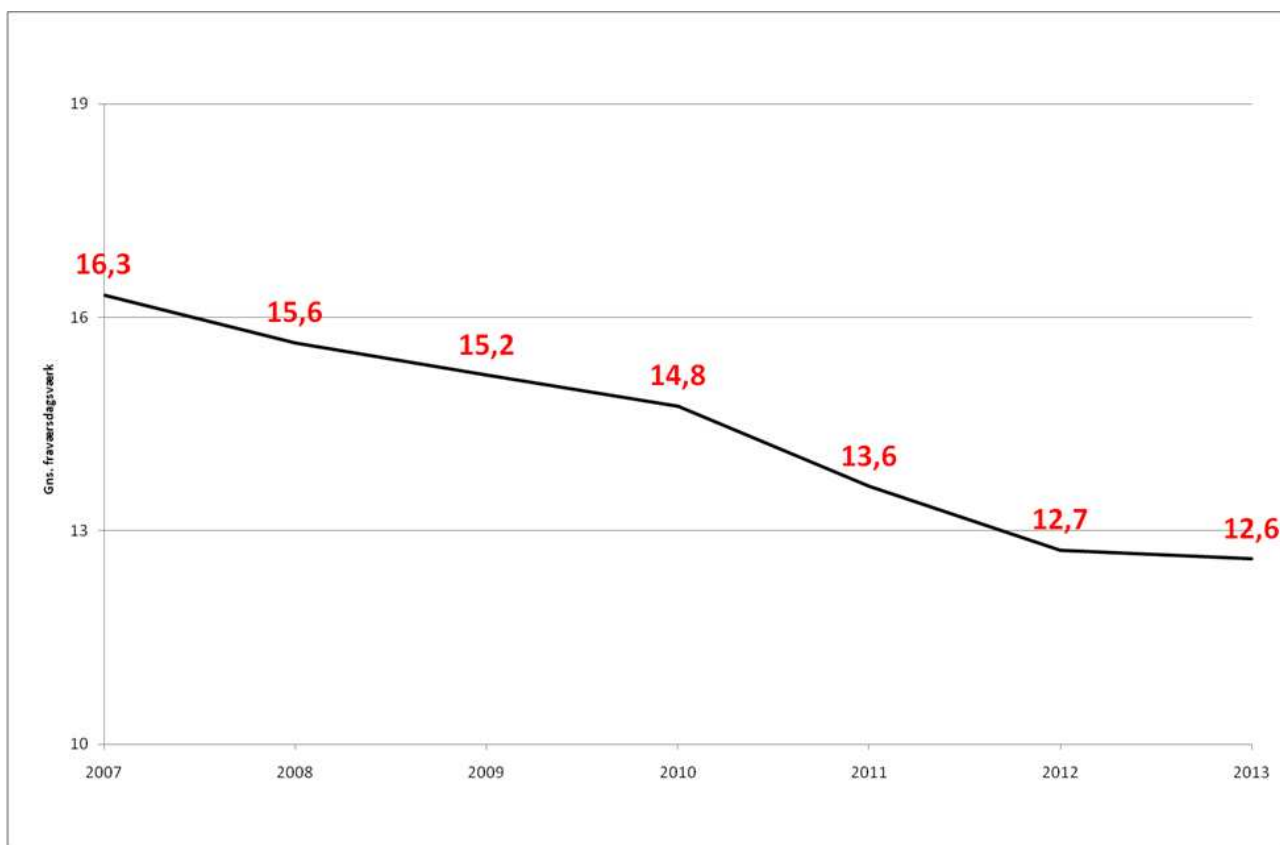




ÅRSRAPPORT OM SYGEFRAVÆR 2013



1.	INDLEDNING	2
2.	SAMMENFATNING	4
3.	KOMMUNE- OG FORVALTNINGSNIVEAU	7
3.1.	SYGEFRAVÆR OG MÅLOPFYLDELSE 2013	7
3.2.	SYGEFRAVÆR FORDELT PR. MÅNED.....	8
3.3.	MÅLTAL 2014 OG 2015	9
3.4.	KORT OG LANGT SYGEFRAVÆR	10
3.5.	§56 FRAVÆR – REFUSION FRA FØRSTE SYGEDAG	10
4.	FAGGRUPPER	12
4.1.	STØRSTE FAGGRUPPER	12
4.2.	FORVALTNINGS-BENCHMARK FOR UDVALGTE FAGGRUPPER	13
4.3.	ERHVERVSFAGLIGE ELEVER	16
5.	TASK FORCE – NEDBRINGELSE AF MEGET HØJT SYGEFRAVÆR	17
5.1.	SYGEFRAVÆR FØR INDSATSEN	18
5.2.	SYGEFRAVÆR EFTER INDSATSEN - UDVIKLING	18
6.	INSTITUTIONER OG SERVICEOMRÅDER	21
6.1.	SKOLER	22
6.2.	DAGPASNING.....	24
6.3.	PLEJEHJEM	25
6.4.	HANDICAPINSTITUTIONSOMRÅDET.....	26
6.5.	PSYKIATRISKE BOSTEDER.....	27
7.	REFORM AF SYGEDAGPENGESEKSTEMET I 2014	29
7.1.	SYGEFRAVÆR OVER 5 MÅNEDER – JOBCENTRET REVURDERER SYGEDAGPENGESEKSTEMEN	29
7.2.	SYGEFRAVÆR OVER 12 MÅNEDER – NY FORLÆNGESESREGEL	29
8.	DEFINITIONER OG BEGREBER	30
9.	BILAG	32
9.1.	FORVALTNINGER, KORT OG LANGT, 2007-2013.....	32
9.2.	BORGERRÅDGIVEREN OG INTERN REVISION	32
9.3.	FRAVÆR I ALT - SAMTLIGE FRAVÆRSÅRSAGER.....	33
9.4.	NEDSAT TJENESTE - ANTAL PERIODER OG GNS. LÆNGDE.....	33
9.5.	§56 – ANTAL EPISODER PR. FORVALTNING OG GNS. LÆNGDE.....	34
9.6.	STØRSTE FAGGRUPPER I KK FORDELT PR. FORVALTNING	35
9.7.	LÆRERNES SYGEFRAVÆR PR. MÅNED.	36
9.8.	SPREDNING PR. INSTITUTIONS-/SERVICEOMRÅDE 2013	37
9.9.	SKOLER – KORT OG LANGT SYGEFRAVÆR 2010-2013.....	37
9.10.	DAGPASNING, KLYNGER – KORT OG LANGT SYGEFRAVÆR 2010-2013	41
9.11.	PLEJEHJEM – KORT OG LANGT SYGEFRAVÆR 2010-2013.....	47
9.12.	HJEMMEPLEJEN I SUF – KORT OG LANGT SYGEFRAVÆR 2010-2013.....	48
9.13.	HJEMMEPLEJEN I SOF – KORT OG LANGT SYGEFRAVÆR 2010-2013.....	48
9.14.	HANDICAPOMRÅDET – KORT OG LANGT SYGEFRAVÆR 2010-2013.....	49
9.15.	PSYKIATRISKE BOSTEDER – KORT OG LANGT SYGEFRAVÆR 2010-2013.....	51
9.16.	IDRÆT – KORT OG LANGT SYGEFRAVÆR 2010-2013.....	52
9.17.	OPFØLGNING I JOBCENTRENE – SYGEFRAVÆR OVER 8 UGER	52

1. Indledning

Formålet med årsrapporten er dels at fremhæve de områder, hvor der er sket en positiv udvikling i sygefraværet og dels at identificere områder, hvor der formodes at ligge et potentiale for yderligere nedbringelse.

Årsrapporten viser, hvordan sygefraværet i Københavns Kommune udviklede sig i løbet af 2013, og hvordan forvaltningernes sygefravær ligger i forhold til deres måltal. Rapporten rummer bl.a. opgørelser på kommune-, forvaltnings- og faggruppeniveau, og der er medtaget udvalgte institutions- og serviceområder.

Rapporten rummer desuden afsnit om særlige temaer, der har været fokus på i det forløbne år, eller som er på dagsordenen i 2014.

Sygefraværsopgørelser har gentagne gange påvist, at der er et mindre antal enheder indenfor hvert sektorområde, som har særdeles højt sygefravær. Derfor blev der i afsat penge i Budget 2013 til et 2-årigt projekt med en Task Force, der rykker ud til arbejdspladser med meget højt sygefravær. Projektet er halvvejs og i nærværende rapport præsenteres udviklingen i sygefraværet for de 26 enheder, der indtil nu er afsluttede.

Folketinget har vedtaget en reform af sygedagpengesystemer, som træder i kraft i 2014. Et af hovedelementerne er, at jobcentrene fremrykker indsatsen, og således foretager en revurdering af alle sygedagpengesager allerede efter 5 måneder og ikke som nu efter 12 måneder. Hvis ikke man kan fortsætte på sygedagpenge efter en af de syv forlængelsesregler kommer man i et særligt jobafklaringsforløb på nedsat ydelse. Årsrapporten giver et billede af, hvor mange af kommunens ansatte, der vil blive berørt af ændringerne.

Økonomiudvalget vedtog den 11. december 2012, hvor meget sygefraværet skal nedbringes med i 2013-2015 pr. forvaltning og samlet for kommunen, og efterfølgende blev der besluttet måltal for 2013 og 2015. Med nærværende årsrapport fastlægges de konkrete måltal for 2014.

Det er kun Vagtplankoderne Sygdom og Tilskadekomst i tjenesten, der tæller med i sygefraværsstatistikkerne. Sygefravær registreret som Nedsat Tjeneste og §56 fravær vises også, da det indgår i sygefraværsbilledet. Fravær fordelt på samtlige fraværsårsager fremgår af bilag 3.

De selvejende institutioner i BUF og SOF indgår ikke i opgørelserne, da kommunen ikke har adgang til data. Intern Revision og Borgerrådgiveren indgår ikke under forvaltning, men indgår i KK-totalerne.

Der forekommer mindre afvigelser i tallene for historiske perioder, hvilket skyldes, at kommunens sygefraværsystem Rubin er dynamisk og løbende opdaterer bagud. Der har været en mindre filterjustering i stillingskodefiltret, der bortsorterer alle stillingskoder under 0100. Afvigelserne er op til 0,1 dagsværk eksempelvis på forvaltningsniveau. Desuden er der justeret i beregning for fraværsdagsværk pr. fuldtidsansat. Det betyder, at normtid sættes til 37 timer for alle. De ansatte, der har en normtid forskellig fra 37 timer er ændret mht. beregning af fuldtidsansat. Afvigelser er op til 0,1 dagsværk for BUF og SOF.

Læsevejledning:

Beskrivelser af positive udviklingstendenser og lavt sygefraværsniveau omkranses af en grøn, stiplet ramme.

Beskrivelser af negative udviklingstendenser og højt sygefraværsniveau omkranses af en rød, stiplede ramme. I de røde tekststrammer beskrives altså områder, der kalder på øget fokus og indsats, fordi der her formodes at ligge et potentiale for nedbringelse af sygefraværet.

Beskrivelser af en udvikling, der i 2012 var negativ ift. forrige år, men som i et lidt længere perspektiv har været positiv, eller et sygefravær, der ligger på et relativt lavt niveau, omkranses af en gul ramme.

2. Sammenfatning

Marginalt fald i sygefraværet i 2013 samlet set

Sygefraværet faldt med 0,1 dag i gns. pr. medarbejder i 2013. Tendensen de seneste fem år med markante årlige fald i sygefraværet er således fladet ud. Derfor når kommunen heller ikke sit måltal om en reduktion i sygefraværet i 2013 på 0,6 dag. Der er dog også mere positive udviklingstendenser at se i flere forvaltninger – bl.a. er der relativt pæne fald i sygefraværet i BIF, KFF og BUF.

BIF – meget lavt langtidssygefravær og fortsat faldende sygefravær

I BIF faldt sygefraværet med hele 0,8 dag i 2013, og BIF realiserer som den eneste forvaltning sit måltal. BIF har nu haft faldende sygefravær i 6 år i træk, og det er nedbragt fra 14,5 dag i 2007 til nu 8,3 dag, svarende til næsten 43 %. I hele denne periode har BIF haft lavere langtidssygefravær end de øvrige forvaltninger, og med et langtidssygefravær på kun 2,9 dag i gns. pr. medarbejder i 2013 har BIF det for kommunen hidtil laveste niveau for langtidssygefravær.

KFF – fortsat faldende sygefravær og meget lavt korttidssygefravær

Sygefraværet faldt med 0,3 dag i KFF, hvilket bragte forvaltningen tæt på sit måltal, idet der dog manglede 0,1 dag. Det er det korte sygefravær, der faldt, og med et niveau på 5,1 dag har forvaltningen sammen med ØKF kommunens laveste korttidssygefravær.

Faldet i sygefraværet kan især tilskrives to faggrupper i KFF. Faggruppen køkken/rengøring havde et fald i sygefraværet på hele 5,5 dag, og sygefraværet for gruppen teknisk service faldt med 0,7 dag.

BUF – fald i sygefraværet for det pædagogiske personale, men stigning for lærerne

Sygefraværet faldt 0,3 dag i kommunens største forvaltning BUF, men der er fortsat langt ned til forvaltningens måltal.

Sygefraværet for klyngeinstitutionerne på dagpasningsområdet faldt med 0,9 dag i gennemsnit for det samlede personale. Pædagogernes sygefravær i BUF faldt med 1,5 dag, og pædagogmedhjælpernes sygefravær faldt med 0,9 dag. På trods af faldende sygefravær er pædagogmedhjælperne fortsat den faggruppe, der har højest sygefravær (16,0 dag), og pædagogerne har det 3. højeste sygefravær (14,4 dag).

Derimod steg lærernes sygefravær med 1,1, dag i 2013, hvilket er atypisk og markant ift. andre faggrupper i kommunen. Det samlede sygefravær for undervisningspersonalet i folkeskolen steg ”kun” 0,7 dag, hvilket især skyldes, at børnehaveklasseledernes sygefravær faldt med 1,1 dag. Lærernes sygefravær ligger nu på 11,8 dag, hvilket er 0,8 dag under kommunens gennemsnit.

SUF – kommunens højeste sygefravær

Sygefraværet faldt 0,1 dag i SUF i 2013, hvilket ikke er nok til, at forvaltningen kan nå sit måltal. Forvaltningen har fortsat kommunens højeste sygefravær.

Især var der en negativ udvikling i sygefraværet for kommunens erhvervsfaglige elever, der administreres af GRUK i SUF. Eleverne, som der er 1.550 af i alt primært fordelt på SOSU-området, havde en stigning i sygefraværet på 1,2 dag, og det ligger nu på hele 17,5 dag, hvilket dog fortsat er lavere end før den fælles administration i SUF (I 2011 lå det på 19,6 dag).

Sygefraværet for det uddannede SOSU-personale i kommunen faldt marginalt med 0,1 dag i 2013, og det ligger nu på 15,9 dag, hvilket er det 2. højeste niveau for faggrupperne. Sygefraværet for SOSU-personalet i SUF, som har hovedparten af gruppen ansat, faldt med 0,2 dag til 15,8 dag i gns.

Sygefraværet for hjemmeplejen i SUF faldt med 0,8 dag i gns. hvorimod det steg med 0,4 dag for plejehjemmene.

SOF – stigning på 0,2 dag

Sygefraværet steg 0,2 dag i 2013, og forvaltningen når ikke sit måltal. Bl.a. steg socialrådgivernes sygefravær 0,7 dag og SOSU-personalets sygefravær med 0,8 dag. Sygefraværet for de psykiatriske bosteder samlet set steg 1,1 dag, hvorimod det faldt med 0,6 dag for handicapområdet.

De samme institutioner/serviceområder har højt hhv. lavt sygefravær år efter år

Opgørelser over sygefraværet for enhederne under de største institutioner/serviceområder de seneste 4 år viser, at det i overvejende grad er de samme arbejdspladser/enheder, der år efter år har hhv. højt eller lavt sygefravær.

Mindst 70 % af de enheder, der i 2013 havde det laveste sygefravær har mindst 3 år i træk haft lavere sygefravær end gennemsnittet for deres område, og i flere tilfælde er det længere tid. Eksempelvis har 7 ud af 10 klynger på dagpasningsområdet samt 7 ud af 10 plejehjem i mindst 4 år i træk haft lavere sygefravær end gennemsnittet for deres område. Hele 9 ud af de 10 skoler med laveste sygefravær i 2013 har i mindst 3 år i træk haft lavere sygefravær end gennemsnittet for skolerne, og de 6 af disse skoler har i mindst 4 år i træk haft lavere sygefravær end gennemsnittet.

Tilsvarende er det de samme, der gentagne år har højere sygefravær end gennemsnittet for deres område. Mindst 40 % af de enheder, der i 2013 havde det laveste sygefravær har i mindst 3 år i træk haft lavere sygefravær end gennemsnittet for deres område. Eksempelvis har 9 ud af de 10 skoler med højeste sygefravær i 2013 haft højere sygefravær end gennemsnittet for skolerne i mindst 3 år i træk, og de 7 af disse har haft det i mindst 4 år i træk. Og 7 ud af de 10 plejehjem med højeste sygefravær i 2013 har haft højere sygefravær end gennemsnittet for plejehjemmene i mindst 3 år i træk.

Det samme billede gør sig gældende for handicapområdet og de psykiatriske bosteder, som også er oplyst i rapporten.

Task Force indsats i 2013-2014

Årsrapporter over udviklingen i sygefraværet har gentagne gange påpeget den store spredning i sygefraværet indenfor sammenlignelige områder – skoler, dagpasning, plejehjem osv. Indenfor alle områder er der en mindre andel arbejdspladser, som har væsentligt højere sygefravær end andre. Forvaltningerne har i deres sygefraværsindsats været opmærksomme på dette. Med Budget 2013 blev der afsat penge til en Task Force, der i 2013 og 2014 skal rykke ud på arbejdspladser med særdeles højt sygefravær.

På nuværende tidspunkt har Task Forcen, der er forankret i Arbejdsmiljø Københavns sygefraværsenhed Tidlig Indsats, afsluttet interventioner på 25 arbejdspladser med i alt ca. 900 ansatte, og nærværende rapport præsenterer effekten på sygefraværet. Der er udpeget arbejdspladser i de fleste forvaltninger, men hovedvægten har været på dagpasningsområdet.

De foreløbige resultater er særdeles positive, idet sygefraværet samlet set i gennemsnit pr. medarbejder er nedbragt fra 21,2 dag i 2012 (før interventionen) til 16,4 dag i 2013 (efter), svarende til 4,6 dag eller små 22%. Især er sygefraværet for de xx enheder fra dagpasningsområdet nedbragt meget, nemlig fra 24,8 dag til 16,0 dag, svarende til 8,8 dag eller 35,5%. Nedbringelsen er noget lavere på plejehjemsenhederne, hvor det ”kun” er nedbragt med 1,9 dag eller ca. 10%. Det er i langt overvejende grad det lange fravær, der er blevet nedbragt. Det korte fravær for dagpasningsenhederne er dog også nedbragt.

§56 kan måske bruges noget mere?

Rapporten viser, hvor meget sygefravær, der er registreret i gns. pr. medarbejder i forvaltningerne. Dette fravær, der knytter sig til den sygdom, der ligger bag jobcentrenes bevilling af den midlertidige §56, indgår ikke i beregninger af det gennemsnitlige sygefravær. Opgørelsen viser, at omfanget er større i nogle forvaltninger, og i BIF er det markant højere end de øvrige. Dette kunne tyde på, at ledere og medarbejdere i BIF i højere grad bruger ordningen, og det ligger måske også lige for, da det jo er en del af deres faglige arbejde ift. borgerne.

Arbejdsgiverne i KK bør bruge ordningen i alle de tilfælde, hvor det er relevant og muligt, da der er både økonomiske og menneskelige fordele.

Reform af sygedagpengesystemet i 2014

Den af regeringen vedtagne reform af dagpengesystemet træder i kraft i løbet af 2014. Reformen, der som tidligere reformer af området, har en beskæftigelsesrettet tilgang til sygedagpengeområdet, betyder, at alle sygedagpengesager skal revurderes allerede efter 5 måneder og ikke som i dag efter 12 måneder. Det vurderes, om borgeren kan fortsætte på sygedagpenge ud fra en af de kendte – og nu udvidede – forlængelsesregler, og hvis man ikke kan og fortsat er syg, kommer man i jobafklaringsforløb på nedsat ydelse. Dette betyder tilsvarende en lavere refusion til arbejdsgiveren.

Årsrapporten viser, at i 2013 havde kommunens ansatte i alt 431 sygdomsperioder over 5 måneder, og vi kan regne med, at det er nogenlunde dette antal ansatte, der fremover vil blive berørt af reformen i hjemkommunens jobcenterregi. Beskæftigelsesministeriet anslår, at det er ca. ¼ af sagerne, der ikke kan forlænges, og tilsvarende anslået kan regnes med, at det er ca. 100 ansatte, der vil komme i jobafklaringsforløb på nedsat ydelse og dermed lavere refusion til arbejdsgiver.

Måltal for 2014

Med årsrapporten fastlægges forvaltningernes andel af, hvor stor en del af det af ØU tidligere besluttede, samlede reduktionskrav, der tages i 2014.

Kommunens samlede reduktionsmål for 2013-15 er på 1,6 dag.

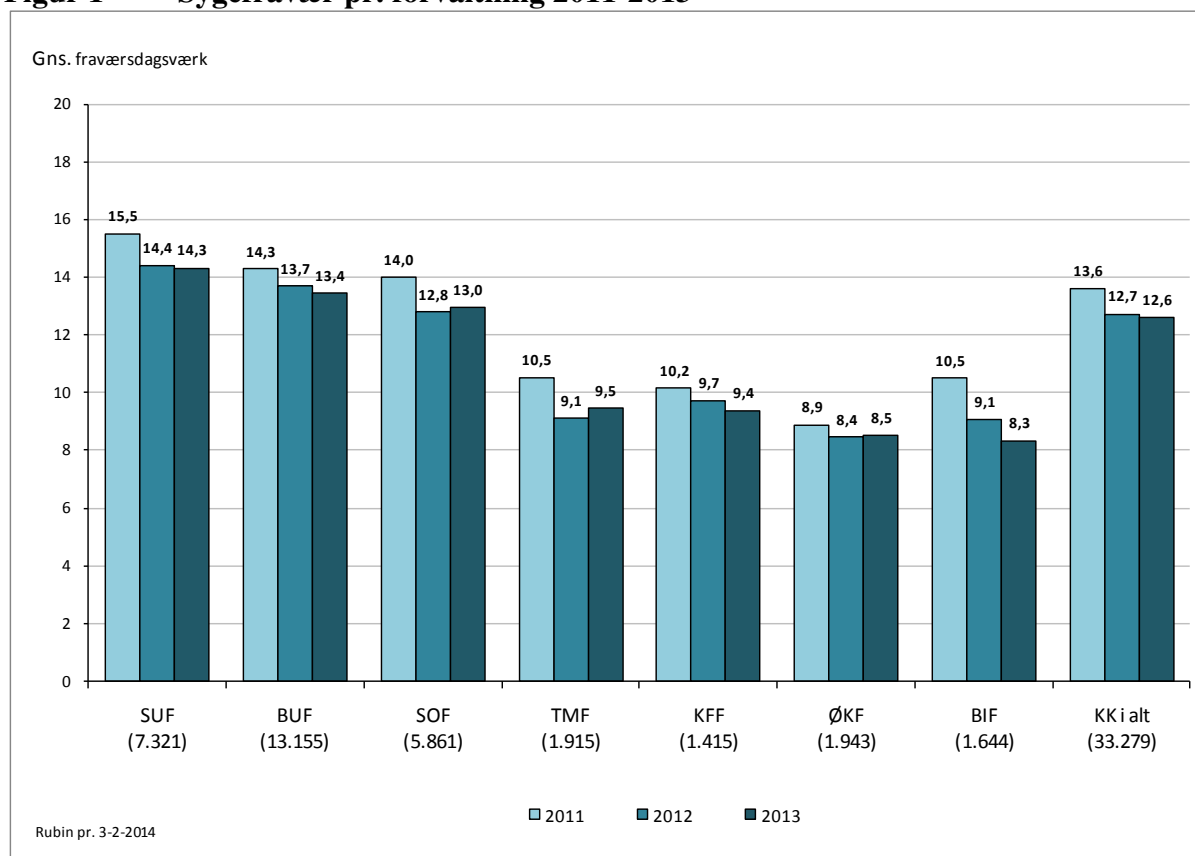
3. Kommune- og forvaltningsniveau

3.1. Sygefravær og målopfyldelse 2013

Økonomiudvalget besluttede den 11. december 2012, hvor meget forvaltningerne og kommunen samlet set skulle nedbringe sygefraværet med i de følgende tre år. Reduktionsmålene var beregnet på baggrund af sammenligning af sygefraværet for de største faggrupper i de respektive forvaltninger holdt oppe mod gennemsnit for tilsvarende faggruppe i de øvrige 6-by kommuner.

Den 19. marts 2013 blev de endelig måltal pr. forvaltning for 2013 og 2015 fastlagt på baggrund af niveauet for sygefraværet pr. ultimo 2012.

Figur 1 Sygefravær pr. forvaltning 2011-2013



Figur 2 Måltal og opfyldelse 2013

Forvaltning	Sygefravær 2012	Sygefravær 2013	Måltal 2013	Afvigelse fra måltal 2013
BIF	9,1	8,3	8,8	0,5
BUF	13,7	13,4	12,7	-0,7
KFF	9,7	9,4	9,3	-0,1
SOF	12,8	13,0	12,1	-0,9
SUF	14,4	14,3	13,9	-0,4
TMF	9,1	9,5	8,6	-0,9
ØKF	8,4	8,5	8,1	-0,4
KK-i alt	12,7	12,6	12,0	-0,6

Rubin 3/2-2014

Af ovenstående figurerer (og bilag) ses, at

- Sygefraværet faldt med 0,1 dag i 2013. Tendensen de seneste 5 år med markante årlige fald i sygefraværet er således fladet ud, idet sygefraværet stort set er uændret i 2013 samlet set for Københavns Kommune.
- Med et stort set uændret sygefravær realiseres målet om en nedbringelse af sygefraværet med 0,6 dag naturligvis ikke.
- Sygefraværet faldt 0,3 dag i KFF, hvilket bringer forvaltningen tæt på sit måltal, idet der dog mangler 0,1 dag. KFF har haft faldende sygefravær de seneste 6 år, og det er nedbragt fra 14,3 dag i 2007 til 9,4 dag, svarende til ca. 34 %.
- Sygefraværet i BUF faldt med 0,3 dag og med 0,1 dag i SUF. Det er naturligvis positivt, at sygefraværet er faldet i de to største forvaltninger, men nedbringelsen er ikke tilstrækkeligt til, at BUF og SUF kan indfri deres måltal, idet der mangler hhv. 0,7 dag og 0,4 dag.

- Sygefraværet faldt markant i BIF i 2013, nemlig med 0,8 dag, og forvaltningen når sit måltal. BIF har haft faldende sygefravær de seneste 6 år, og det er nedbragt fra 14,5 dag i 2007 til 8,3 dag, svarende til næsten 43 %.
- Sygefraværet er fortsat markant lavest for de fire mindste forvaltninger: BIF (8,3 dag), ØKF (8,5 dag), KFF (9,4 dag) og TMF (9,5 dag).

- Sygefraværet steg i flg. 3 forvaltninger: TMF (0,4 dag), SOF (0,2 dag) og ØKF (0,1 dag) og disse forvaltninger endte hhv. 0,9 dag, 0,9 dag og 0,4 dag fra deres måltal.
- Sygefraværet er fortsat markant højest i de tre største forvaltninger: SUF (14,3 dag), BUF (13,4 dag) og SOF (13,0 dag).

3.2. Sygefravær fordelt pr. måned

Da årsopgørelser altid udligner sæsonudsving og eventuelle atypiske mønstre i graden af infektionssygdomme mv., korrigeres ikke herfor. Det kan dog være relevant at oplyse om eksempelvis graden af influenzaudbrud, da dette i høj grad spiller ind på sygefraværniveauet.

Sentinelovervågningen fra Statens Seruminstitut¹ viser, at antallet af påviste influenzatilfælde i januar-februar 2013 lå på samme høje niveau som i sæsonerne 2008/09 og 2010/11, og at det relativt høje niveau fortsatte ind i marts måned.

¹ <http://www.ssi.dk/Aktuelt/Nyhedsbreve/INFLUENZA-NYT.aspx>

Figur 3 Sygefravær i KK pr. måned

Rubin 7-2-2014	Gns. af forrige tre års sygefraværfordeling	Udvikling fra 2012 til 2013 i procent	Månedsfordeling % af sygefravær 2013	Fraværsdagsværk pr. fuldtidsansat 2013
Hovedtotal	100,0%		100,0%	12,6
Januar	10,5%	14,7%	11,4%	1,4
Februar	9,4%	5,1%	10,0%	1,3
Marts	9,5%	-6,2%	8,9%	1,1
April	7,0%	8,0%	7,3%	0,9
Maj	7,6%	-1,8%	7,3%	0,9
Juni	7,3%	-12,9%	6,8%	0,9
Juli	5,5%	-2,5%	5,5%	0,7
August	6,6%	-3,6%	6,4%	0,8
September	8,8%	1,9%	8,9%	1,1
Oktober	9,0%	-5,3%	9,1%	1,1
November	9,6%	-1,7%	9,7%	1,2
December	9,2%	-9,3%	8,5%	1,1

Af ovenstående figur ses, at

- Sygefraværet i januar måned 2013 udgjorde en større andel af årets fravær end tidlige år.

3.3. Måltal 2014 og 2015

Måltallet for 2015 er tidligere besluttet af ØU, men med fremlæggelsen af nærværende årsrapport fastlægges, hvor stor en del af reduktionen for de næste to år, der tages i 2014.

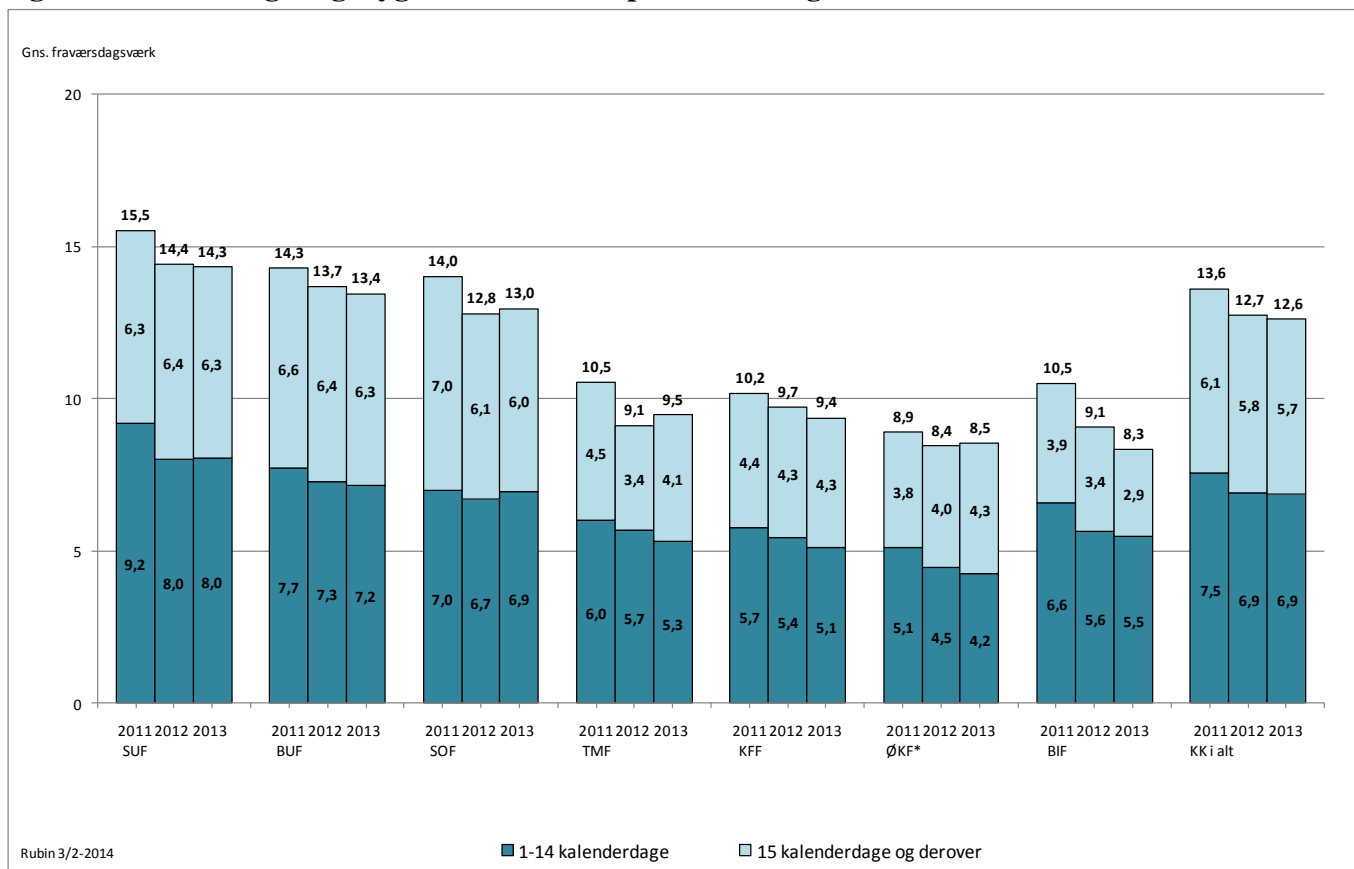
Da de relativt store enheder Københavns Ejendomme (KEjd) og Københavns Borgerservice (KBS) bytter forvaltningstilhørsforhold pr. 1. januar 2014, er der beregnet nye måltal for KFF og ØKF, og disse fremgår af nedenstående tabel.

Figur 4 Måltal for sygefravær 2014 og 2015

Forvaltning	Sygefravær 2013	Måltal 2014	Måltal 2015
BIF	8,3	8,3	8,3
BUF	13,4	12,2	11,2
KFF, ny	8,7	8,2	7,7
SOF	13,0	12,0	11,0
SUF	14,3	13,7	13,1
TMF	9,5	8,7	8,0
ØKF, ny	9,0	8,7	8,5
KK-i alt	12,6	11,7	11,0

3.4. Kort og langt sygefravær

Figur 5 Kort og langt sygefravær fordelt på forvaltninger 2011-2013



Ovenstående figur viser, at:

- Faldet i BIF's sygefravær skyldes primært et stort fald i det lange fravær, der er faldet 0,5 dag i gns. Med et langt sygefravær på kun 2,9 dag i gns. pr. ansat har BIF det for kommunen indtil nu² laveste niveau for langtidssygefravær på forvaltningsniveau.
- Faldet i KFF's sygefravær skyldes et fald i det korte sygefravær på 0,3 dag, og det ligger nu på 5,1 dag i gns. pr. ansat, hvilket er det 2. laveste niveau i 2013
- ØKF har haft et fald i det korte sygefravær på 0,3 dag, og det ligger nu på 4,2 dag i gns. pr. ansat, hvilket er det hidtil laveste korttidssygefravær på forvaltningsniveau.
- TMF har haft et fald i det korte sygefravær på 0,4 dag.

- ØKF har haft en stigning i det lange fravær på 0,3 dag, men med 4,3 dag i gns. pr. ansat har forvaltningen fortsat et langtidssygefravær væsentligt under kommunens gennemsnit.

3.5. §56 fravær – refusion fra første sygedag

Hvis en medarbejders risiko for sygefravær er forøget på grund af langvarig eller kronisk sygdom, kan der indgås en såkaldt §56 aftale med arbejdsgiveren og bopælskommunen. Aftalen nedsætter arbejdsgivers udgifter under medarbejderens sygefravær, da arbejdsgiver kan få sygedagpengerefusion fra 1. sygedag – og ikke først efter arbejdsgiverperioden på 30 dage - hvis fraværet skyldes den

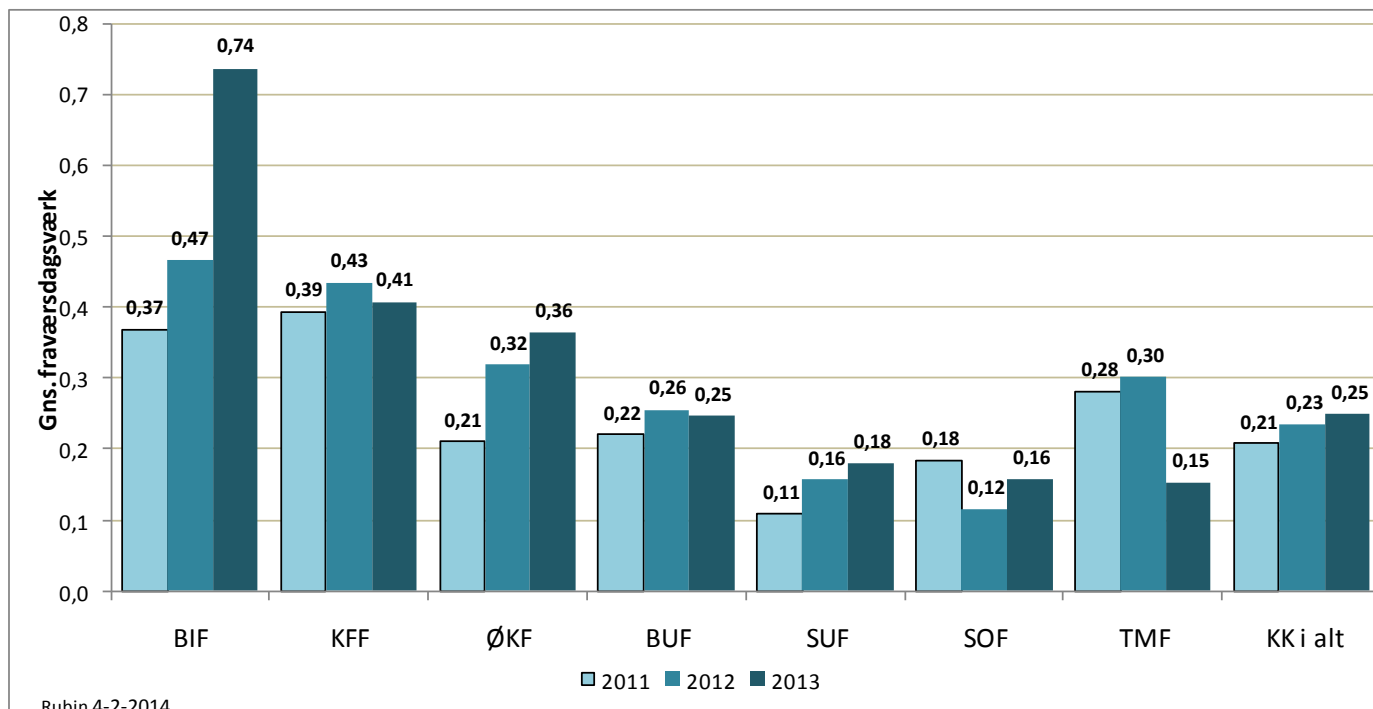
² Siden 2007, der er det første år, hvor sygefraværssystemet Rubin er anvendt.

sygdom, der er omfattet af §56 aftalen. Aftalen kan gælde i op til to år ad gangen, hvorefter den kan fornyes.

Det er vigtigt at gøre opmærksom på, at der kan laves en tilsvarende aftale, hvis medarbejderen skal indlægges, have ambulante behandlinger eller genoptræning på grund af sygdommen.

Sygefravær knyttet til en §56 aftale har en særlig registrering i Vagtplanssystemet (P2), og dette fravær indgår ikke i kommunens sygefraværsopgørelser, der kun medtager almindelig sygdom (SY) og tilskadekomst i tjenesten (TT).

Figur 6 §56 fravær pr. forvaltning



Af ovenstående diagram (og bilag) ses, at

- Sygefravær registreret som § 56 fravær har været svagt stigende siden 2009, og det udgør nu 0,25 dag i gns. pr. ansat.
- BIF har det markant højeste niveau for § 56 sygefravær, og det har været støt stigende
- KFF og ØKF har ligeledes et relativt højere niveau af § 56 fravær end de øvrige forvaltninger. Det er således de tre forvaltninger med det laveste fravær i kommunen, der har det højeste §56 sygefravær uden, at der i øvrigt kan siges noget om en mulig sammenhæng.

Ovenstående opgørelse over graden af fravær knyttet til §56 sygdom formodes at kunne bruges af forvaltningerne til refleksion over, hvorvidt man bruger ordningen konsekvent i de tilfælde, hvor det er muligt. Det er iøjnefaldende, at BIF – hvis medarbejdere og ledere fagligt set netop arbejder med beskæftigelsesrettede fastholdelsesordninger – bruger ordningen til sine ansatte væsentligt mere end øvrige forvaltninger.

4. Faggrupper

Dette kapitel viser sygefraværet for de største faggrupper i Københavns Kommune. Minimumsgrænsen er på 450 årsværk (alle ansatte omregnet til fuldtidsstillinger/årsværk).

Sygefraværet i faggruppeopgørelserne er opgjort excl. elever, idet disse alle optræder under SUF, der med etableringen af Grunduddannelse København (GRUK) i 2012 overtog administrationen af samtlige elever. Eleverne vises særskilt til sidst i kapitlet.

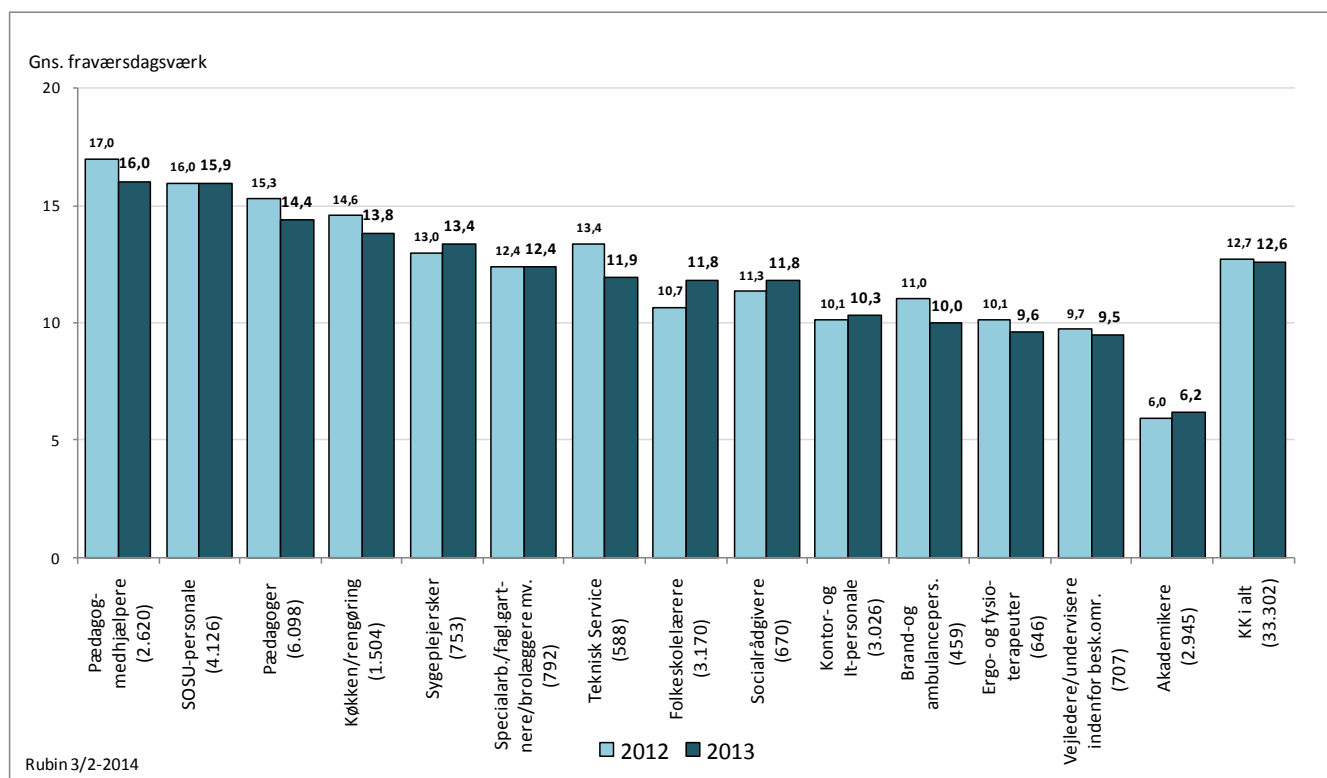
I afsnit 4.2 sammenlignes sygefraværet for udvalgte faggrupper, som er repræsenteret i flere forvaltninger.

I analyserne inddrages tal fra bilag 7 f.s.v. faggrupperne.

4.1. Største faggrupper

Nedenstående diagram viser de største faggrupper i KK. Sygefravær for kommunens største faggrupper fordelt pr. forvaltning fremgår af bilag 7.

Figur 7 Sygefravær for de største faggrupper i KK 2012-2013



Note: Faggrupperne opgøres excl. elever

Af ovenstående figur ses, at:

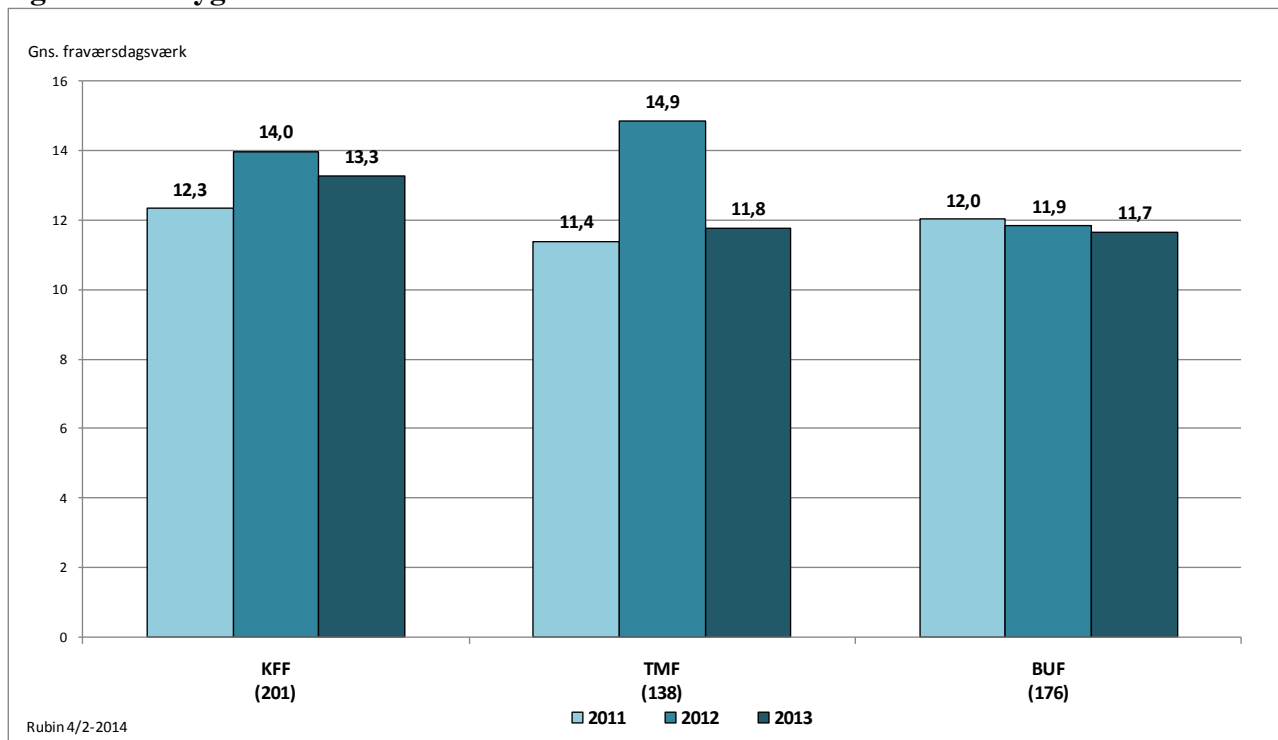
- 5 faggrupper har haft markante fald i sygefraværet i 2013: teknisk service (-1,5 dag), pædagog-medhjælperne (-1,0 dag), pædagogerne (-0,9 dag), brand (-1,0 dag) og køkken/rengøring (-0,8 dag).
- Folkeskolelærernes sygefravær steg markant i 2013, nemlig med 1,1 dag.

- Pædagogmedhjælperne og SOSU-personalet har fortsat væsentligt højere sygefravær end øvrige faggrupper, og sygefraværet for SOSU-personalet var stort set uændret i 2013.

4.2. Forvaltnings-benchmark for udvalgte faggrupper

Nedenfor vises udvalgte faggrupper fordelt pr. forvaltning for at vise forskelle. Der henvises i øvrigt til bilag 7 for at se udviklingstendensen blandt kommunens største faggrupper pr. forvaltning.

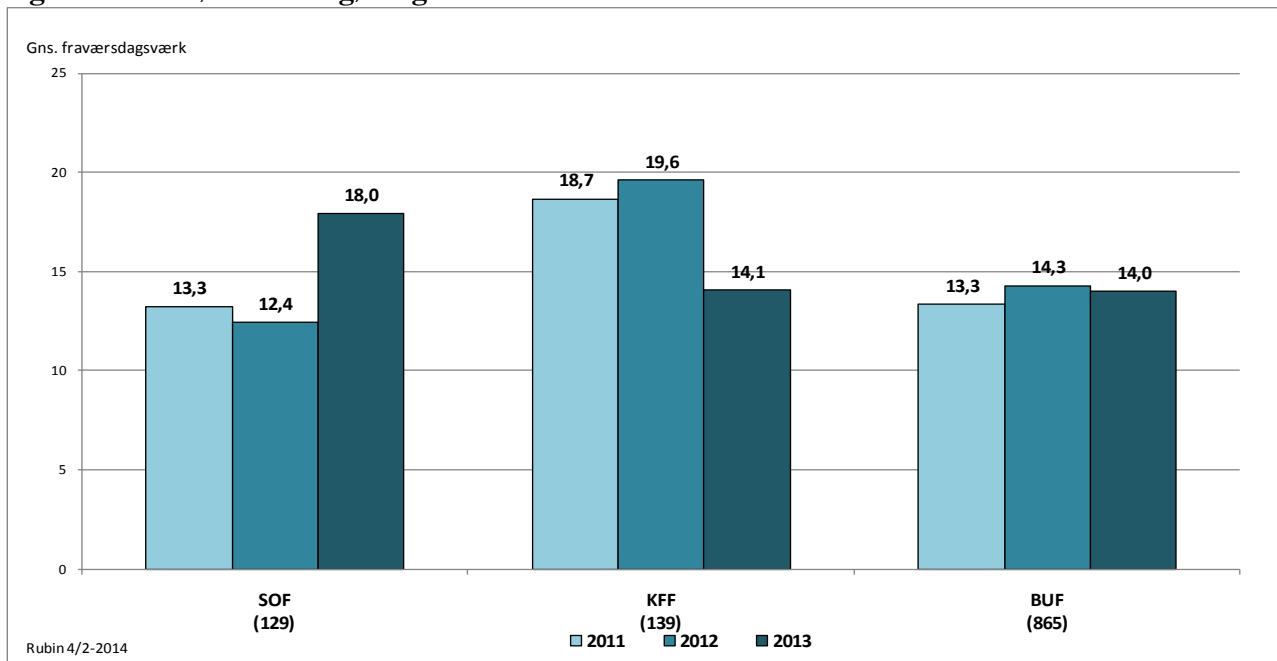
Figur 8 Sygefravær for Teknisk Service.



Ovenstående figur viser, at

- Gruppen Teknisk Service, primært repræsenteret i KFF, TMF og BUF, havde i 2011 nogenlunde samme sygefraværsniveau, men de sidste to år er det steget især i KFF, hvor det i 2013 ligger på 13,3 dag, hvilket er ca. 1,6 dag over de to øvrige forvaltninger.

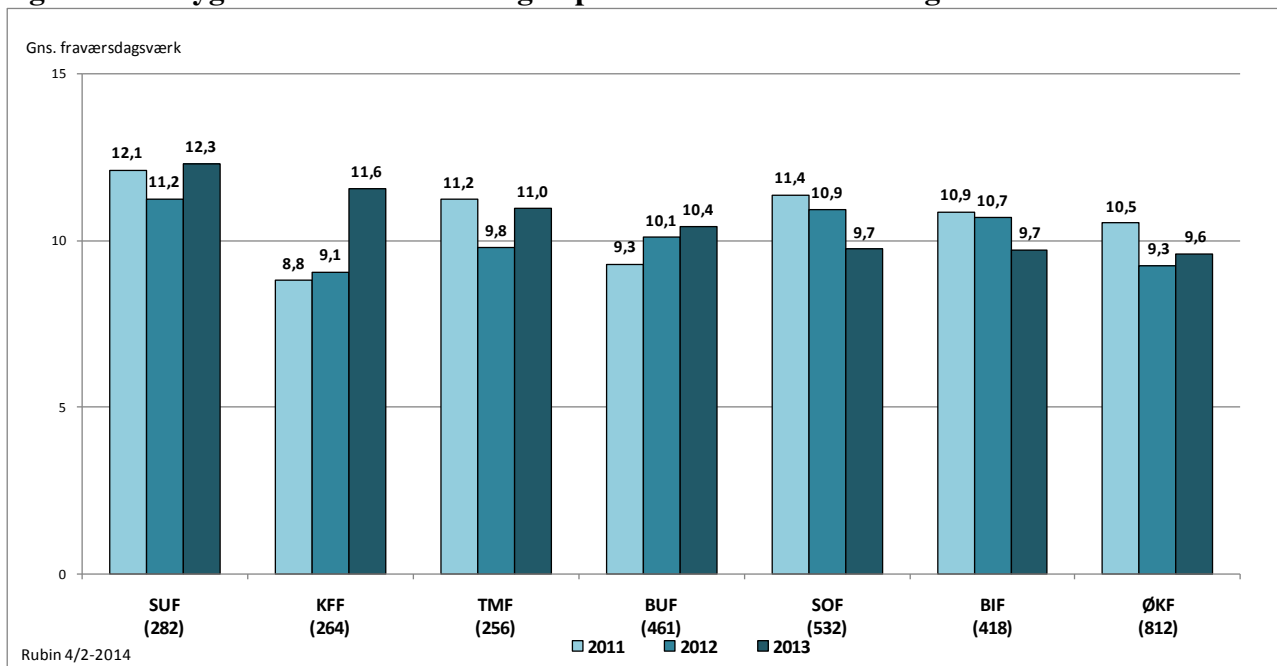
Figur 9 Køkken/rengøring



Ovenstående figur viser, at

- Køkken/rengøring i BUF og KFF har væsentligt lavere sygefravær, nemlig ca. 14 dage, end tilsvarende gruppe i SOF, hvor det er ca. 4 dage højere.
 - Køkken/rengøring i KFF havde i 2013 et sygefravær 5,5 dage lavere end året før, svarende til en nedbringelse på 28%.
- Køkken/rengøring i SOF har et markant højere sygefravær end i andre forvaltninger.

Figur 10 Sygefravær for kontor- og It-personale i alle forvaltninger

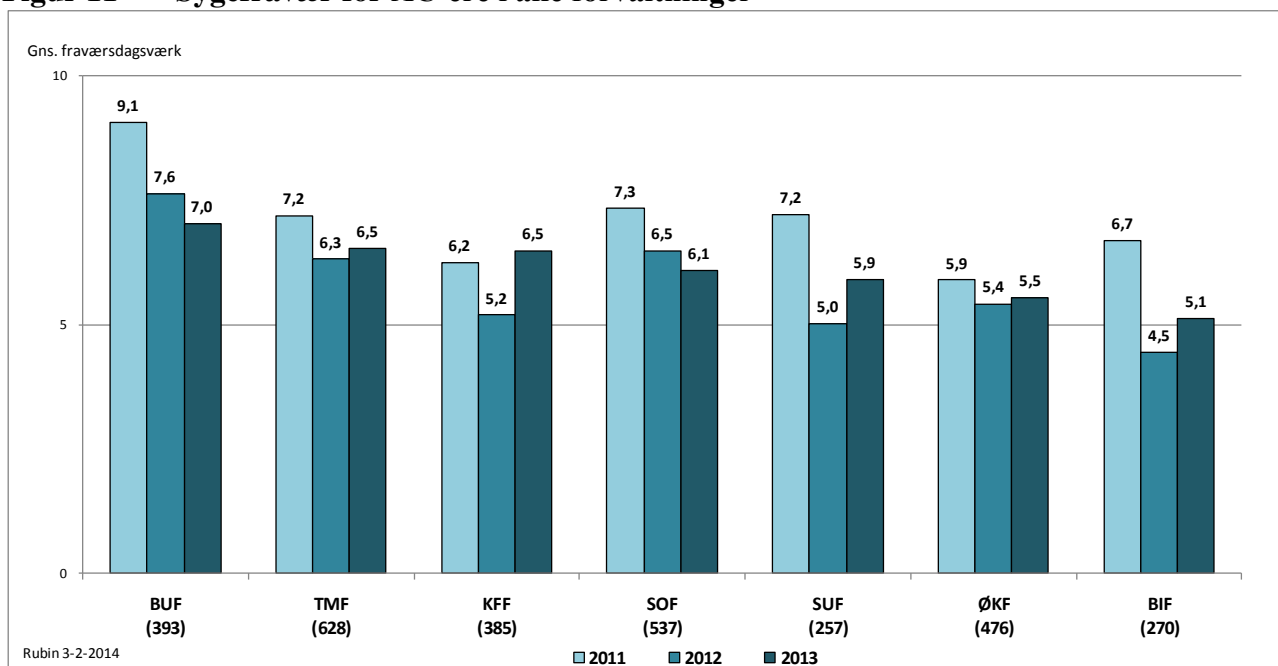


Note: Faggrupperne opgøres excl. elever

Ovenstående figur viser, at

- Sygefraværet for Kontor/IT-personalet i ØKF, BIF og SOF er væsentligt lavere end øvrige forvaltninger, idet det ligger på ca. 9,7 dag.
 - Sygefraværet faldt markant for kontor/IT-personalet i SOF og BIF i 2013.
- Sygefraværet for Kontor/IT-personalet i SUF, KFF og TMF er væsentligt højere end i de øvrige forvaltninger, idet det i 2013 lå mellem 11 og 12,3 dag.

Figur 11 Sygefravær for AC'ere i alle forvaltninger



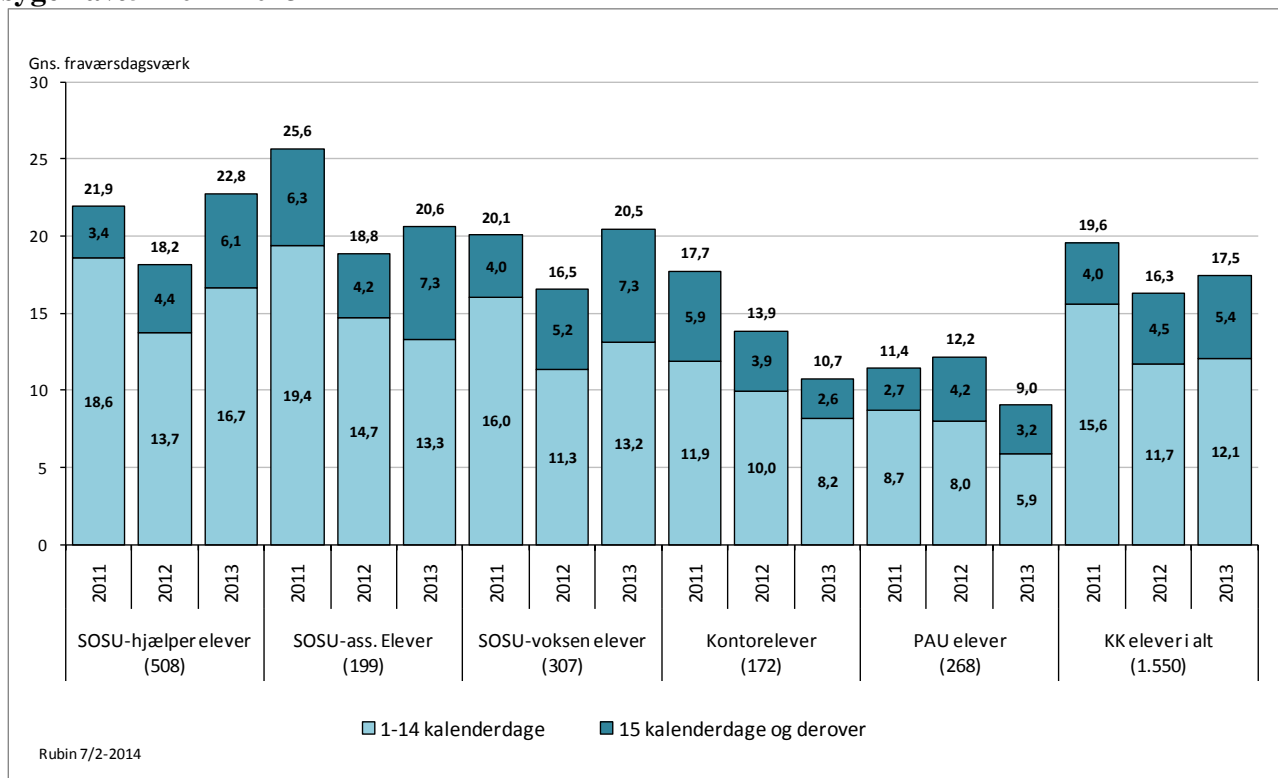
Ovenstående figur viser, at

- AC'erne i BIF og ØKF har noget lavere sygefravær end gennemsnittet på 6,2 dag for gruppen i kommunen – i BIF lå det i 2013 på 5,1 dag og i ØKF på 5,5 dag.
- Der er stor forskel i AC'ernes sygefravær på tværs af forvaltningerne.
 - AC'erne i BUF har med 7,0 dag det højeste sygefravær efterfulgt af TMF og KFF, der med 6,5 dag også har højere sygefravær end gennemsnittet.

4.3. Erhvervsfaglige elever

I forbindelse med opstilling af måltal for forvaltningerne blev det besluttet, at SUF opstiller et særligt måltal for netop denne gruppe, og derfor følges gruppen i nærværende årsrapport.

Figur 12 Erhvervsfaglige elevers sygefravær fordelt på uddannelsesretning og kort/langt sygefravær 2011-2013



Ovenstående figur viser, at:

- Kontorelevernes sygefravær faldt også markant i 2013, nemlig med 3,2 dag, og det ligger nu på 10,7, hvilket er markant lavere end øvrige elevgrupper og lavere end kommunens gns.
- Efter et stort fald i sygefraværet for eleverne i 2012 steg det med 1,2 dag i 2013, og det ligger nu på 16,3 dage i gns., hvilket fortsat er væsentligt højere end kommunens gennemsnit på 12,6 (inkl. eleverne sygefravær).
- SOSU-eleverne – og især SOSU-hjælpereleverne - har fortsat markant højere fravær end øvrige elevgrupper. SOSU-hjælperelevernes sygefravær steg i 2013 med hele 4,6 dag og ligger nu på 22,8.
- Eleverne har markant højere korttidsfravær end alle andre grupper, idet det ligger på 12,1 dag i gns. mod kommunens gns. (inkl. eleverne sygefravær) på 6,9 dag. Dette gælder både SOSU-området og kontorområdet³.

³ Der henvises i øvrigt til Årsrapport 2012, der havde opgørelser over sygefravær fordelt på alder pr. faggruppe.

5. Task Force – nedbringelse af meget højt sygefravær

Task Forcen er et to-årigt projekt, som løber i 2013-2014 på tværs af kommunens forvaltninger.

Task Forcen har til formål at støtte arbejdspladser med særligt højt sygefravær i at få skabt en turn-around – at få sænket fraværet. Task Forcen er estimeret til at kunne foretage interventioner på ca. 50 arbejdspladser årligt. Task Forcen er en del af Arbejdsmiljø Københavns samlede tilbud, og er tilknyttet Tidlig Indsats⁴.

Forvaltningerne (typisk HR-afdelingen) er rekvirent på Task Forcen, og udvælgelsen sker i dialog med den enkelte enhed.

Det enkelte Task Force-forløb strækker sig over ca. 8-10 måneder. Grundelementet i Task Forcen retter sig mod den lokale ledelse.

Task Forcen skal medvirke til:

- at bryde en negativ udvikling i fravær
- at fraværet sænkes i overensstemmelse med de opsatte måltal for enheden
- at styrke den lokale ledelses evne til at håndtere fravær og udfordringer relateret hertil
- at samspillet på arbejdspladsen om opgaven med at forebygge fravær og håndtere udfordringer relateret til fravær styrkes
- og have fokus på det overordnede chefniveaus rolle og medvirken til at nedbringe fravær

I 2013 blev der igangsat 48 forløb med opstart fra marts-december. Forløbene fordeler sig således: BUF 27, SUF 8, SOF 8, BIF 2, TMF 1 og KFF 1. På nuværende tidspunkt er 26 forløb afsluttede heraf 15 i BUF, 7 i SUF, 2 i SOF og 2 i BIF.

For de afsluttede forløb gælder, at størsteparten er igangsat i perioden marts-maj 2013 og enkelte i juni 2013. Alle 26 er afsluttede i januar-februar 2014.

Task Forcen evalueres dels med en midtvejsstatus pr. marts 2014 og dels efter de to år. Der evalueres bl.a. på effekten af indsatsen, bl.a. målt ved sygefraværsniveau før og efter. Nedenfor vises de foreløbige resultater af første hold af enheder, der har modtaget interventionen.

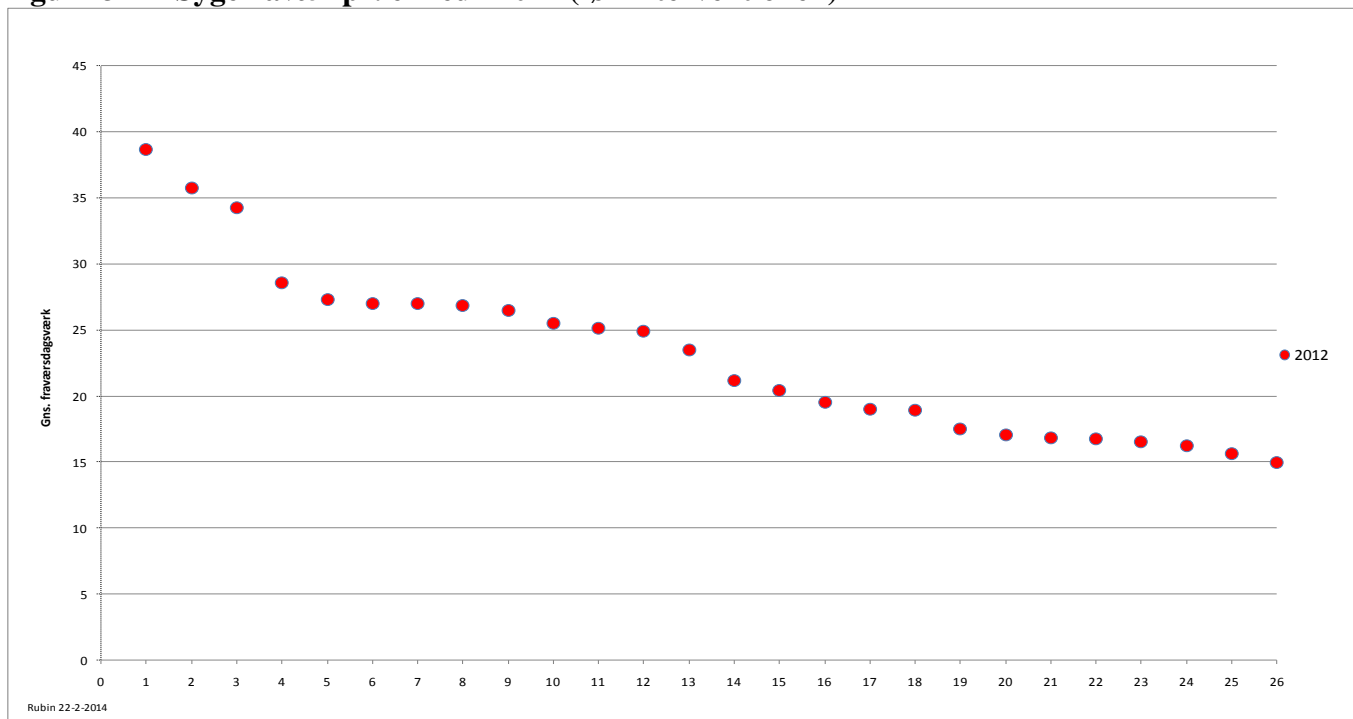
Evalueringen forsøger også at besvare spørgsmålet om, hvad der kendetegner arbejdspladserne med meget højt sygefravær, og hvad der generelt kan medvirke til at ændre situationen.

⁴ www.amk.kk.dk/ti

5.1. Sygefravær før indsatsen

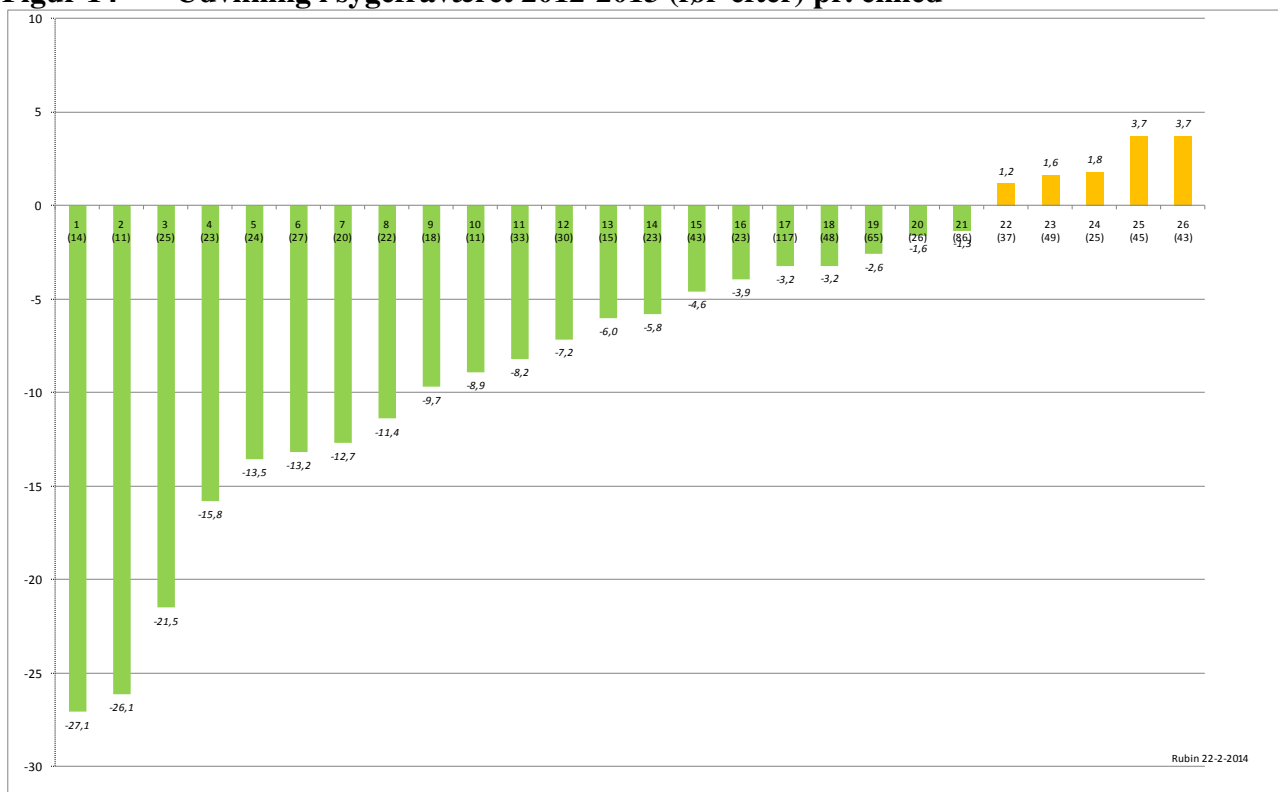
Sygefraværet følges nøje i de enheder, der indgår i Task Forcens intervention. Groft sagt kan siges, at sygefraværet for 2012 giver et godt billede af sygefraværnsniveauet for de 26 nu afsluttede enheder før indsatsen.

Figur 13 Sygefravær pr. enhed i 2012 (før interventionen)

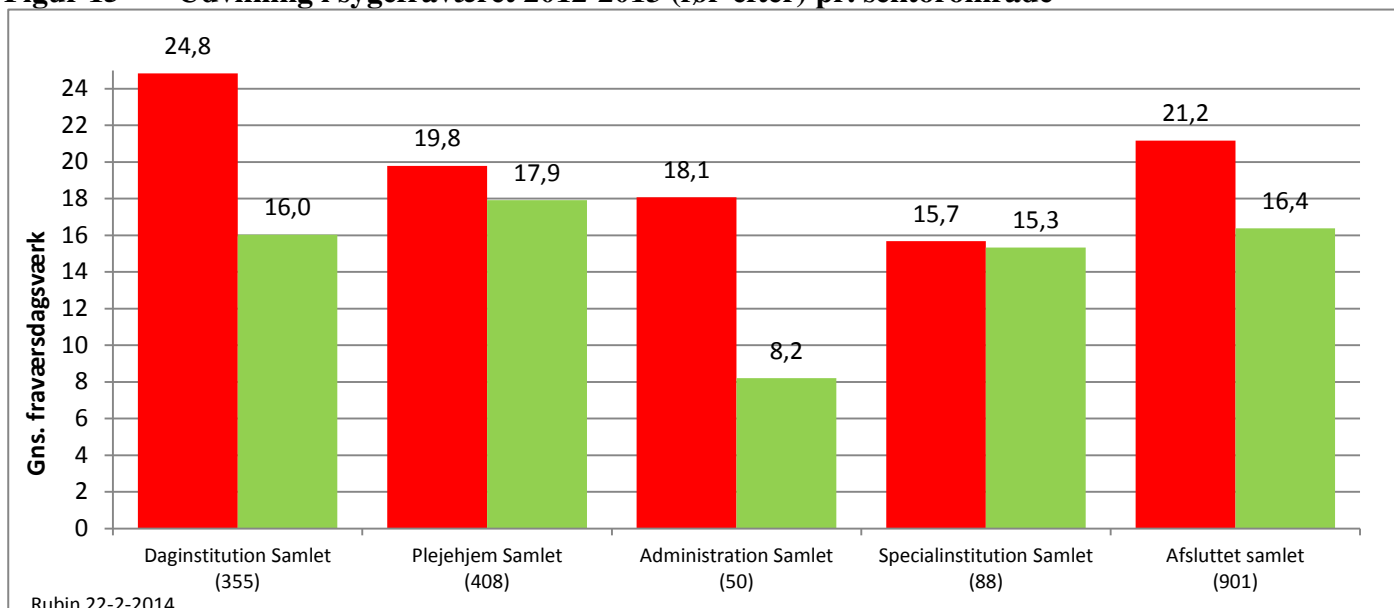


5.2. Sygefravær efter indsatsen - udvikling

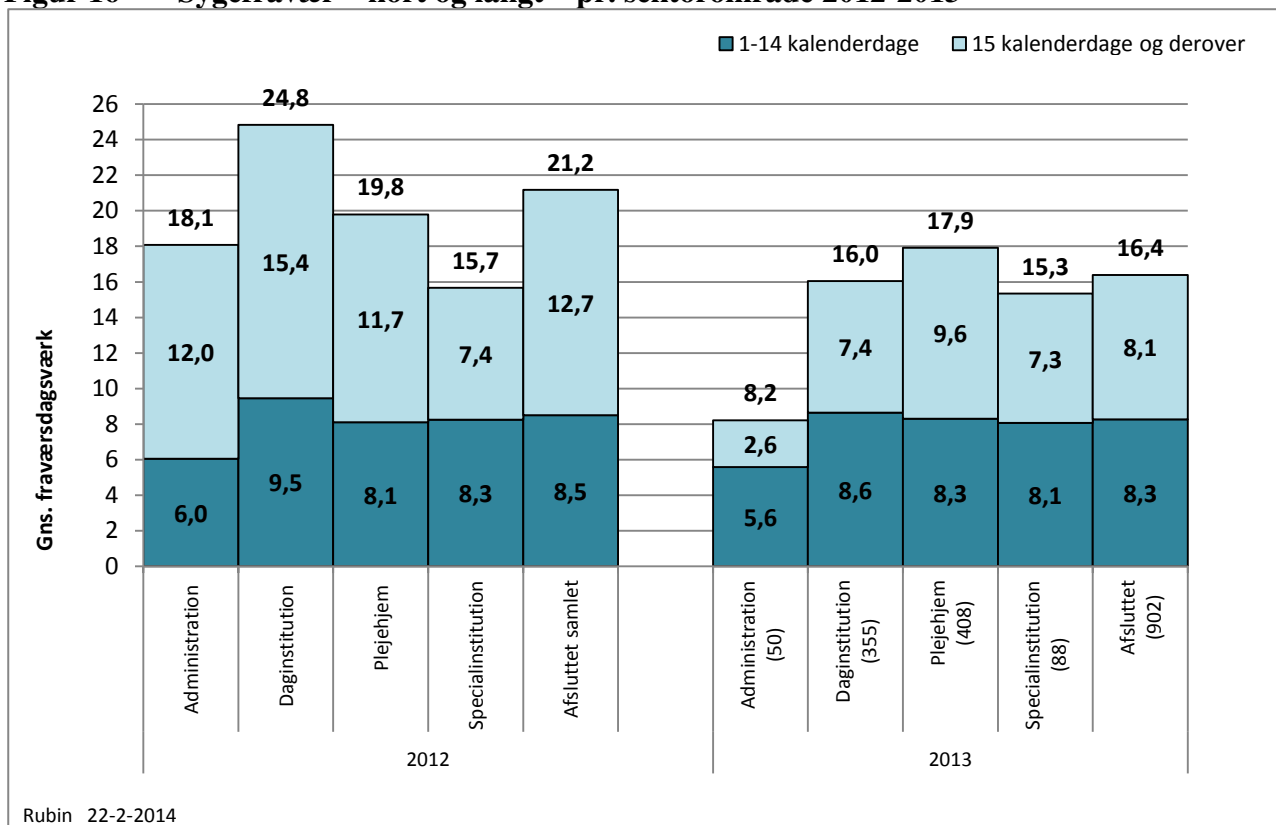
Figur 14 Udvikling i sygefraværet 2012-2013 (før-efter) pr. enhed



Figur 15 **Udvikling i sygefraværet 2012-2013 (før-efter) pr. sektorområde**



Figur 16 **Sygefravær – kort og langt – pr. sektorområde 2012-2013**



Ud fra ovenstående figurer ses, at perioden med Task Force intervention – før og efter har der været flg. udvikling i sygefraværet:

- Det gennemsnitlige sygefravær samlet set for de 26 enheder faldt med 4,6 dag fra 2012 til 2013, svarende til 21%, og det ligger nu på 16,4 dag. Dette er fortsat væsentligt højere end kommunens gennemsnit, men på niveau med dagpasningsområdet og plejehjemsområdet, hvorfra hovedparten af enhederne kommer fra.

- Især faldt sygefraværet markant for de 13 enheder fra dagpasningsområdet meget, idet gennemsnittet faldt fra 24,8 dag til 16,0 dag, svarende til 8,8 dage eller 35,5%.
- Sygefraværet faldt også markant for administrationsområdet, men her har kun 2 enheder deltaget i første omgang – det gennemsnitlige sygefravær faldt fra 18,1 dag til 8,2 dag.
- Det er især det lange sygefravær, der er faldet under indsatsen – fra 12,7 til 8,1 dag, svarende til et fald på 4,6 dag eller 36%.

- Det gennemsnitlige sygefraværet for de to enheder under området specialinstitutioner steg fra 15,7 til 15,3 dag.

6. Institutioner og serviceområder

De seneste års opgørelser over sygefraværet for institutions- og serviceområderne skoler, dagpasningsinstitutioner, plejehjem, hjemmeplejen, handicapinstitutioner mv. har vist, at der er stor spredning i sygefraværet indenfor samme institutionsområde. Det er der fortsat.

I årets sygefraværsrapport vises uddrag fra institutionslisterne fra bilagsmaterialet, idet der vises arbejdspladser med hhv. lavest og højest sygefravær i 2013. For alle områder gælder, at sygefraværet groft sagt ligger nogenlunde stabilt enten meget højt eller meget lavt flere år i træk, og derfor er det valgt at illustrere og fremhæve denne tendens. Formålet er at udpege sammenlignelige arbejdspladser/institutioner, hvoraf man dels kan lære af de bedste og dels kan gøre en særlig indsats de steder, der har problemer.

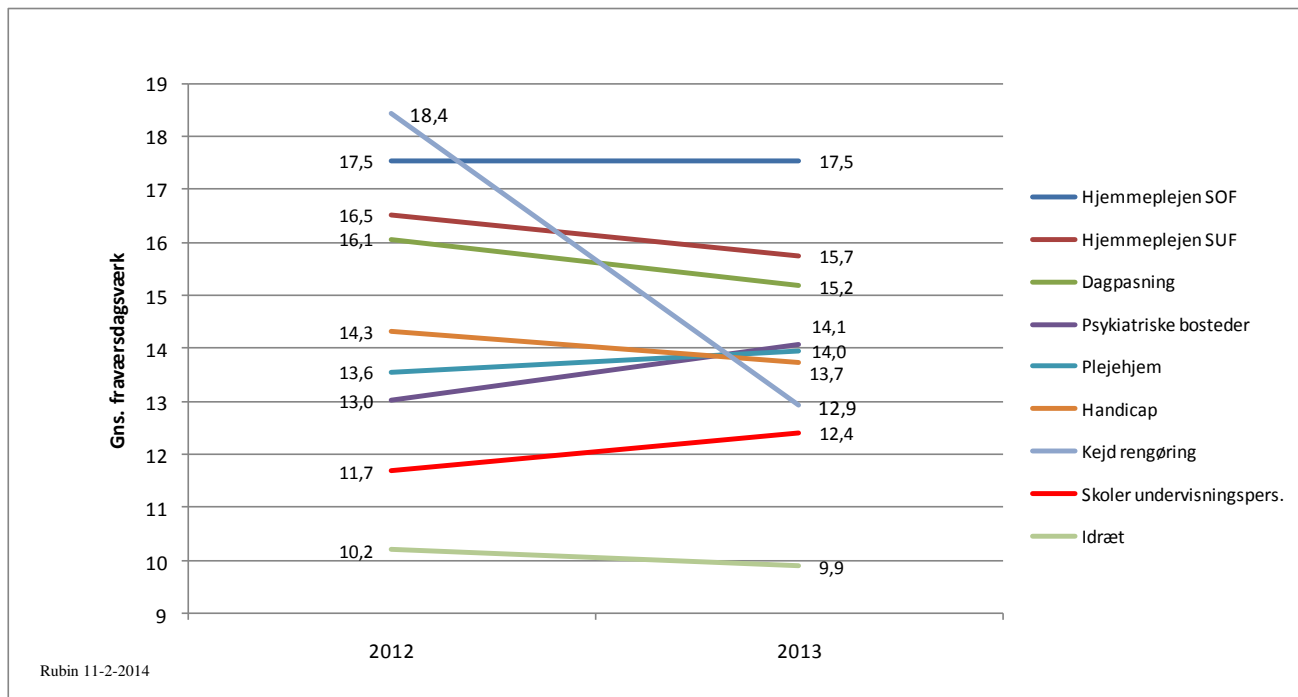
Der indledes dog med en oversigt, der viser udviklingen for de enkelte områder.

I bilagene 9-16 oplistes sygefraværet for alle skoler, dagpasningsinstitutioner, plejehjem, hjemmeplejen, handicapinstitutioner mv.

Arbejdspladser, der er lukket i 2013 (fremstår med 0 ansatte i 2013), trækkes helt ud af opgørelsen over sygefravær (altså også i de foregående år).

For alle institutioner gælder, at alle personalegrupper er medtaget, dog vises Skoler også i en opgørelse alene for undervisningspersonalet.

Figur 17 Sygefravær pr. institutions-/serviceområde for 2012-2013



Ud fra ovenstående figur ses, at:

- Sygefraværet for KEjd-rengøring faldt med hele 5,5 dag i 2013
 - Sygefraværet for dagpasningsområdet faldt med 0,9 dag i 2013.
 - Sygefraværet for hjemmeplejen i SUF faldt med 0,8 dag i 2013.
 - Sygefraværet for handicapområdet faldt med 0,6 dag i 2013.
- Efter flere år med fald i det samlede sygefravær for alle institutions- og områdenumre steg sygefraværet for tre områder, og det var nogenlunde uændret for to områder.
 - Sygefraværet for de psykiatriske bosteder steg med 1,1 dag i 2013.
 - Sygefraværet for skolerne steg med 0,7 dag i 2013.
 - Sygefraværet for plejehjemmene steg med 0,4 dag i 2013.

6.1. Skoler

Nedenfor vises de 10 skoler, der har hhv. lavest og højest sygefravær i 2013. Sygefravær for samtlige skoler fremgår af bilag.

I sygefraværet for skolerne medtages kun undervisningspersonale⁵. I bilaget kan også ses en opgørelse, hvor det samlede personale ved skolen indgår.

I opgørelsen indgår 67 skoler med sammenlagt 2.786 fuldtidsansatte/årsværk undervisere.

Figur 18 Top 10 skoler 2013, kun undervisningspersonale

Skolenavn	Gns. fraværsdagsværk pr. årsværk				Årsværk
	2010	2011	2012	2013	
Alle Skoler	13,9	12,6	11,7	12,4	2786
Sølvgades Skole	11	4,9	4,3	6,4	30
Sortedamskolen	11	11,3	6,8	6,8	47
Katrinédals Skole	18	13,8	11,0	7,1	49
Vigerslev Allés Skole	16	12,1	11,4	7,3	37
Øresundsskolen	12	10,5	5,6	7,4	44
Den Classenske Legatskole	7	7,1	7,5	7,4	29
Peder Lykke Skolen	12	9,8	11,3	7,6	55
Højdevangens Skole	14	7,8	10,3	7,7	42
Øster Farimagsgades Skole & KKFO	19	8,4	5,5	7,8	40
Skolen Ved Sundet	11	10,6	8,4	8,3	52

Note: Skolen i Sydhavn & KKFO udeladt, da den ikke har eksisteret i tre år

⁵ Filter på undervisere er: Børnehaveklasseledere, grundløn - 05655; Børnehaveklasseledere, grundløn 25 - 24701; Børnehaveklasseledere, komb.løn - 05603; Børnehaveklassemedhjælpere, lukket gruppe - 08201 samt stillingskoder 05657, 05606, 05606, 05609, 05641, 05642, 05656, 05657, 05660, 0568605842).

Top 10 listen viser, at

- 9 ud af de 10 skoler med det laveste sygefravær i 2013 har i mindst 3 år i træk haft lavere sygefravær end gennemsnittet for skolerne. Disse skolers sygefravær ligger på 6,4 til 8,3 dag mod gennemsnittet for området på 12,4 dag.
- 6 ud af de 10 skoler med det laveste sygefravær i 2013 har i mindst 4 år i træk haft lavere sygefravær end gennemsnittet for skolerne.

Figur 19 Bund 10 skoler 2013, kun undervisningspersonale

Bund Undervisere. Rubin 11/2-2014 Kun lærergruppen (rammer primært)		Gns. fraværsdagsværk pr. årsværk				Årsværk
Skolenavn	2010	2011	2012	2013	Antal 2013	
Alle Skoler	13,9	12,6	11,7	12,4	2786	
Tagensbo Skole	16	18,8	14,0	16,6	37	
Strandvejsskolen	14	19,3	17,4	16,9	41	
Kirkebjerg Skole	18	19,4	14,3	17,9	54	
Vibenshus Skole	12	9,3	10,9	17,9	39	
Ellebjerg Skole	13	14,0	20,4	18,3	35	
Korsager Skole	15	13,8	17,7	18,5	57	
Engskolen	18	14,7	19,9	18,9	24	
Skolen i Charlotttegården	17	18,8	15,1	19,5	48	
Valby Skole	14	16,2	18,2	20,5	44	
Gerbrandtskolen	15	18,5	15,7	21,0	42	

Bund 10 listen viser, at

- 9 ud af de 10 skoler med det højeste sygefravær i 2013 har i mindst 3 år i træk haft højere sygefravær end gennemsnittet for skolerne. Disse skolers sygefravær ligger på 15,1 til 17,9 dag.
- 7 ud af de 10 skoler med det højeste sygefravær i 2013 har i mindst 4 år i træk haft højere sygefravær end gennemsnittet for skolerne.

6.2. Dagpasning

Nedenfor vises de 10 klynger på dagpasningsområdet, der har hhv. lavest og højest sygefravær i 2013. Sygefravær for samtlige klynger fremgår af bilag. Bilaget rummer desuden tal for hhv. gns., max og min. indenfor hver klynge for at illustrere spredningen.

I opgørelsen indgår 79 klynger (inkl. et par institutioner udenfor klynge, der er ekskluderet fra evt. top/bund lister, da de er relativt små). Der er i alt 6.246 fuldtidsansatte/årsværk ansatte på området.

Figur 20 Top 10 dagpasning, klynger – 2013

TOP BUF Dagpasning Klynger (Rubin 4/2-2014)	Gns. fraværsdagsværk pr. årsværk				Årsværk
	2010	2011	2012	2013	
					Årsværk 2013
BUF Dagpasning i alt	17,0	16,8	16,1	15,2	6.246
Amager - A19	7,3	8,5	9,9	5,9	35
Amager - A18	11,0	14,8	11,7	8,5	59
Nørrebro - Nb7	16,4	15,6	14,9	8,7	86
Vanløse-Brønshøj - Bh2	10,6	13,1	8,1	8,9	78
Indre By - Ib1	12,6	16,8	8,6	9,0	76
Valby - Val8	16,5	13,5	14,6	9,1	92
Valby - Val1	12,5	12,6	13,1	9,3	100
Vesterbro - Ve4	11,9	11,5	9,0	9,4	40
Østerbro - Ø5	14,8	17,5	14,4	10,1	75
Indre By - Ib8	13,6	18,1	15,8	10,5	72

Top 10 listen viser, at

- 7 ud af de 10 klynger på dagpasningsområdet med det laveste sygefravær i 2013 har i mindst 4 år i træk haft lavere sygefravær end gennemsnittet for klyngerne. Disse klyngers sygefravær ligger på 5,9 til 10,5 dag mod gennemsnittet for området på 15,2 dag.

Figur 21 Bund 10 dagpasning, klynger – 2013

BUND BUF Dagpasning Klynger (Rubin 4/2-2014)	Gns. fraværsdagsværk pr. årsværk				Årsværk
	2010	2011	2012	2013	
					Årsværk 2013
BUF Dagpasning i alt	17,0	16,8	16,1	15,2	6.246
Valby - Val7	15,8	17,9	14,1	21,0	59
Amager - A16	18,3	18,7	25,6	21,5	72
Amager - A10	22,1	21,3	19,8	22,0	56
Vesterbro - Ve7	19,4	13,8	17,7	22,0	96
Østerbro - Ø11		26,0	24,6	22,3	50
Vesterbro - Ve6	16,0	17,1	16,2	22,6	56
Indre By - Ib5			15,1	22,7	30
Østerbro - Ø8	17,0	16,8	21,6	22,9	102
Amager - A5	9,5	11,0	13,9	23,1	66
Nørrebro - Nb3	11,1	14,6	17,5	26,2	98

Bund 10 listen viser, at

- 5 ud af de 10 klynger på dagpasningsområdet med det højeste sygefravær i 2013 har i mindst 4 år i træk haft lavere sygefravær end gennemsnittet for klyngerne. Disse klyngers sygefravær ligger på 17,5 til 20,4 dag mod gennemsnittet for området på 15,2 dag.

6.3. Plejehjem

Nedenfor vises de 10 plejehjem i SUF, der har hhv. lavest og højest sygefravær i 2013.

I opgørelsen indgår 41 plejehjem/centre. Der er i alt 2.762 fuldtidsansatte/årsværk ansatte på området.

Figur 22 Top 10 plejehjem 2013

Top SUF Plejehjem <small>Rubin 3/2-2014</small>	Gns. fraværsdagsværk pr. årsværk				Årsværk
	2010	2011	2012	2013	Antal 2013
Plejehjem I alt	15,1	13,6	13,6	14,0	2.762
Suf Rundskuedagen	7,5	10,8	3,5	5,6	33
Suf Skjulhøjgård	13,7	12,3	8,9	5,7	29
Suf Deborah Centret	12,2	11,5	12,4	5,7	29
Suf Plejecentret	3,2	4,1	2,5	6,3	55
Suf Tingbjerg	9,8	7,6	10,2	7,7	38
Suf Ryholtgård	23,2	23,8	12,2	9,0	48
Suf Solgavehjemmet	18,7	11,2	15,1	9,3	37
Suf Nybodergården	12,6	15,2	12,8	9,3	42
Suf Damsøgård Plejehjem	14,4	9,9	8,3	9,4	29
Suf Peder Lykke Centret	11,1	9,9	9,3	9,9	109

Top 10 listen viser, at

- 7 ud af de 10 plejehjem/centre med det laveste sygefravær i 2013 har i mindst 4 år i træk haft lavere sygefravær end gennemsnittet for området. Sygefravær for disse plejehjem ligger på 5,6 til 9,9 dag mod gennemsnittet for området på 14,0 dag.

Figur 23 Bund 10 plejehjem 2013

Bund SUF Plejehjem <small>Rubin 3/2-2014</small>	Gns. fraværsdagsværk pr. årsværk				Årsværk
	2010	2011	2012	2013	Antal 2013
Plejehjem I alt	15,1	13,6	13,6	14,0	2.762
Suf Langgadehus	17,5	17,5	14,7	15,2	56
Suf Absalonhus	8,3	15,5	23,6	15,2	33
Suf Aftensol	12,5	25,4	12,9	15,3	30
Suf De Gamles By (Klarahus)	17,5	14,6	15,2	16,7	129
Suf Sølund	13,2	13,0	13,6	17,2	109
Suf De Gamles By	20,8	19,2	14,9	18,0	56
Suf Lærkebo	15,0	16,3	15,9	18,1	56
Suf Kildevæld Sogns	12,2	12,1	16,7	18,4	49
Suf De Gamles By (Slottet)	17,4	14,0	19,4	22,0	82
Suf Solterrasserne	13,7	14,3	14,5	22,9	75

Bund 10 listen viser, at

- 7 ud af de 10 plejehjem/centre med det højeste sygefravær i 2013 har i mindst 3 år i træk haft højere sygefravær end gennemsnittet for området. Sygefraværet for disse plejehjem ligger på 15,2 til 22,9 dag mod gennemsnittet for området på 14,0 dag.
- 4 ud af de 10 plejehjem/centre med det højeste sygefravær i 2013 har i mindst 4 år i træk haft højere sygefravær end gennemsnittet for området.

6.4. Handicapinstitutionsområdet

Nedenfor vises de 4 handicapcentre i SOF, der har hhv. lavest og højest sygefravær i 2013.

I opgørelsen indgår 10 centre. Der er i alt 54 handicapinstitutioner, der eksempelvis kan være dag-hjem, bosteder og bofællesskaber. Sygefraværet for disse fremgår af bilaget. Der er i alt 1.678 fuld-tidsansatte/årsværk ansatte på området.

Figur 24 Top 4 handicapcentre 2013

Top SOF Handicapinstituti- oner på centerniveau <small>Rubin 11/2-2014</small>	Gns. fraværsdagsværk pr. årsværk				Årsværk
	2010	2011	2012	2013	Antal 2013
Handicapinstitutioner i alt	18,2	15,2	14,3	13,8	1.678
IBOS Total	11,1	10,1	9,2	8,3	104
Center for autisme og specialpædagogik Total	19,6	13,6	11,3	10,8	222
Center Paletten Total	18,6	12,1	9,7	11,6	123
Center for Selvstændige Boformer Total	10,9	12,5	10,2	12,1	133

Top 4 listen viser, at

- Alle 4 af de 4 handicapcentre med det laveste sygefravær i 2013 har i mindst 3 år i træk haft lavere sygefravær end gennemsnittet for området. Sygefravær for disse handicapcentre ligger på 8,3 til 12,1 dag mod gennemsnittet for området på 13,8 dag.

Figur 25 Bund 4 handicapcentre 2013

Bund SOF Handicapinstitutioner på centerniveau <small>Rubin 11/2-2014</small>	Gns. fraværsdagsvæk pr. årsværk				Årsværk
	2010	2011	2012	2013	Antal 2013
Handicapinstitutioner centerniveau i alt	18,2	15,2	14,3	13,8	1.678
Center for erhvervet hjerneskade Total	17,3	13,3	16,0	15,1	199
CenterCampo Total	15,5	16,0	14,3	15,5	149
Center for børn med handicap Total	24,7	19,3	17,1	15,7	219
Center for multiple funktionsnedsættelser Total	21,9	16,8	17,6	17,8	231

Bund 4 listen viser, at

- 3 ud af de 4 handicapcentre med det højeste sygefravær i 2013 har i mindst 3 år i træk haft lavere sygefravær end gennemsnittet for området. Sygefraværet for disse handicapcentre ligger på 15,1 til 17,8 dag.
- 2 ud af de 4 handicapcentre med det højeste sygefravær i 2013 har i mindst 4 år i træk haft lavere sygefravær end gennemsnittet for området.

6.5. Psykiatriske bosteder

Nedenfor vises de 2 psykiatriske bocentre i SOF, der har hhv. lavest og højest sygefravær i 2013.

I opgørelsen indgår 6 bocentre. Der er i alt 23 botilbud mv. i centrene. Sygefraværet for disse fremgår af bilaget. Der er i alt 885 fuldtidsansatte/årsværk ansatte på området.

Figur 26 Top 2 Psykiatriske Bocentre 2013

Top Psykiatriske bosteder SOF <small>Rubin 11-2-2014</small>	Gns. fraværsdagsvæk pr. årsværk				Årsværk 2013
	2010	2011	2012	2013	Antal
Psykiatriske bosteder i alt	16,9	15,3	13,0	14,1	885
Center Nord-Vest Total	16,5	14,1	11,4	11,4	163
Center Lindegården Total	15,7	13,5	12,5	12,3	180

Top 2 listen viser, at

- Begge af de to bocentre med det laveste sygefravær i 2013 har i mindst 4 år i træk haft lavere sygefravær end gennemsnittet for området. Sygefravær for disse bocentre ligger på 11,4 til 12,3 dag mod gennemsnittet for området på 14,1 dag.

Figur 27 Bund 2 Psykiatriske Bocentre 2013

Bund Psykiatriske bosteder SOF Rubin 11/2-2014	Gns. fraværsdagsværk pr. årsværk				Årsværk 2013
	2010	2011	2012	2013	Antal
Psykiatriske bosteder i alt	16,9	15,3	13,0	14,1	885
Center Ringbo Total	21,0	18,4	13,8	15,0	102
Center City Total	20,4	16,5	12,9	19,4	134

Bund 2 listen viser, at

- 1 ude af de 2 bocentre med det højeste sygefravær i 2013 har i mindst 4 år i træk haft lavere sygefravær end gennemsnittet for området. Sygefraværet for disse handicapcentre ligger på 15,0 til 19,4 dag.

7. Reform af sygedagpengesystemet i 2014

Med reformen af sygedagpengesystemet, der træder i kraft i løbet af 2014, skal de sygemeldtes tilstand fremover vurderes efter fem måneder og ikke efter 12 måneder som i dag. Her skal det undersøges, om de kan fortsætte på sygedagpenge eller på en ny jobafklaringsydelse på niveau med den laveste kontanthjælpssats, hvor ægtefælleindkomst og formue dog ikke tages med.

Det er naturligvis positivt, at jobcentrene nu kan sætte tidligere ind, men der er også udfordringer bl.a. fordi refusionen til arbejdsgiver i jobafklaringsforløbene sættes ned. Det er relevant for forvaltningerne at kende til omfanget, og derfor vises nedenfor hhv. opgørelse over, hvor mange sygdomsforløb over 5 måneder og 12 måneder, der er i kommunen.

7.1. Sygefravær over 5 måneder – jobcentret revurderer sygedagpengesagen

Figur 28 Sygefraværperioder over 5 måneder

Rubin 18-2-2014 Forvaltning	Antal sygdomsperioder (SY,TT) over eller lig 5 måneder						Udvikling 2008-2013		Gnst. varighed i dage
	2008	2009	2010	2011	2012	2013	Antal	%	2013
BIF	11	8	8	8	12	7	-4	-36	264
BUF	237	213	229	198	208	219	-18	-8	246
KFF	27	21	15	20	24	17	-10	-37	226
SOF	67	75	92	93	70	65	-2	-3	218
SUF	121	112	103	104	108	98	-23	-19	234
TMF	29	18	20	12	10	9	-20	-69	225
ØKF	23	20	17	15	13	16	-7	-30	260
KK i alt	515	467	484	450	445	431	-84	-16	239

7.2. Sygefravær over 12 måneder – ny forlængelsesregel

Figur 29 Sygefraværperioder (og personer) over 12 måneder

Rubin 18-2-2014 Forvaltning	Antal sygdomsperioder (SY,TT) (og personer) over eller lig 12 måneder						Udvikling 2008-2013		Gnst. varighed i dage
	2008	2009	2010	2011	2012	2013	Antal	%	2013
BIF	1		2		2		-1	-100	
BUF	46	36	31	26	23	23	-23	-50	465
KFF	5	2	1	1	3	1	-4	-80	456
SOF	6	9	8	3	8		-6	-100	
SUF	10	8	13	7	7	7	-3	-30	448
TMF	4	2	6	4	1	1	-3	-75	515
ØKF	2	1	1		3	3	1	50	431
KK i alt	74	58	62	41	47	35	-39	-53	460

8. Definitioner og begreber

Datagrundlag	Rubin (KK fravær), tallene er trukket i uge 6 og 7.
Afgrænsninger	<p>Fraværsårsag i sygefravær er lig SY (Sygdom) og TT (Tilskadekomst i tjenesten) i vagtplan.</p> <p>Aflønningsform er lig Fast månedsløn, månedsvi bagud, Fast månedsløn, månedsvi forud.</p> <p>Ansættelsesgruppe er - medmindre andet er angivet - lig med Overenskomstansat/tjenestemand og Elever.</p> <p>Ansatte på særlige vilkår (fleksjob, jobprøvning mv.) indgår ikke i statistikken.</p> <p>Der er i datatrækket benyttet KK HR Standard Filter, således at det er muligt at benchmarke med FLD tal.</p> <p>Tal for ØKF opgøres eksklusiv ”Intern Revision” og ”Borgerrådgiveren”. Disse tal indgår dog i samlede KK-opgørelser. Desuden er de ca. 10 skorstensfejersvende, der tidligere hørte under brandvæsenet ikke medtaget.</p>
Selvejende institutioner	Kun de selvejende institutioner fra SUF er medtaget, idet ØKF ikke har adgang til fraværdata for selvejende institutioner i SOF og BUF
Forkortelser	<p>BIF: Beskæftigelses- og Integrationsforvaltningen</p> <p>BUF: Børne- og Ungdomsforvaltningen</p> <p>KFF: Kultur- og Fritidsforvaltningen</p> <p>SOF: Socialforvaltningen</p> <p>SUF: Sundheds- og Omsorgsforvaltningen</p> <p>TMF: Teknik- og Miljøforvaltningen</p> <p>ØKF: Økonomiforvaltningen</p>
Dagsværk	<p>Opgørelsen af antal fraværsdagsværk pr. fuldtidsansat (årsværk) kræver, at man beregner antallet af fuldtidsansatte (årsværk). Ved at måle pr. fuldtidsansat gøres det muligt at sammenligne institutioner, hvor der er mange deltidsansatte med institutioner, hvor der er mange fuldtidsansatte.</p> <p>Fraværsdagsværk beregnes som:</p> $\frac{\text{Antallet af fraværstimer}}{7,4}$ <p>Antallet af fuldtidsansatte beregnes som:</p> <p>En ansat, der arbejder 37 timer om ugen i alle årets uger defineres som en fuldtidsansat. En person, der er ansat 20 timer om ugen hele året, og en anden person, der er ansat 17 timer om ugen hele året, udgør tilsammen én fuldtidsansat.</p>

Institutionslister

Institutionslister og spredningsdiagrammer er afgrænset til at indeholde data for de institutioner, der har ansatte i det år, årsrapporten omhandler, her 2013. Dette har betydning for gennemsnittet i de foregående år, der derved ikke er helt sammenligneligt med det, der har været præsenteret i foregående årsrapporter. Nedlæggelser eller sammenlægning af institutioner kan have betydning for antal ansatte, men da fokus i denne del af rapporten er på udvikling i sygefravær på institutionsniveau, vælges fokus på netop deres sygefravær. Under faggrupper ses udviklingen i sygefravær for den samlede gruppe ansatte.

Når der i bilagene opgøres for sygefraværet i de enkelte institutioner, er det sygefraværet for alle ansatte i den pågældende LOS-enhed der tælles med.

9. Bilag

9.1. Forvaltninger, kort og langt, 2007-2013

Sygefravær (Rubin 3/2-2014)	Gns. fraværsdagsværk																					Årsværk 2013
	2007			2008			2009			2010			2011			2012			2013			
Forvaltning	Kort	Langt	I alt	Kort	Langt	I alt	Kort	Langt	I alt	Kort	Langt	I alt	Kort	Langt	I alt	Kort	Langt	I alt	Kort	Langt	I alt	
SUF	9,1	8,6	17,7	9,5	8,3	17,8	9,9	7,6	17,4	9,7	6,6	16,4	9,2	6,3	15,5	8,0	6,4	14,4	8,0	6,3	14,3	7.321
BUF	8,7	8,1	16,8	8,1	7,6	15,8	8,5	6,7	15,2	8,0	7,0	15,0	7,7	6,6	14,3	7,3	6,4	13,7	7,2	6,3	13,4	13.155
SOF	8,3	7,8	16,1	8,5	7,0	15,5	9,0	7,4	16,4	8,1	8,1	16,2	7,0	7,0	14,0	6,7	6,1	12,8	6,9	6,0	13,0	5.861
TMF	7,3	7,1	14,4	6,9	6,6	13,5	7,3	5,7	13,0	6,6	5,8	12,5	6,0	4,5	10,5	5,7	3,4	9,1	5,3	4,1	9,5	1.915
KFF	6,4	7,8	14,2	6,6	5,9	12,5	6,8	4,9	11,7	6,4	4,6	11,1	5,7	4,4	10,2	5,4	4,3	9,7	5,1	4,3	9,4	1.415
ØKF*	5,4	7,0	12,4	5,3	7,6	12,9	5,3	5,2	10,5	5,0	5,1	10,1	5,1	3,8	8,9	4,5	4,0	8,4	4,2	4,3	8,5	1.943
BIF	8,8	5,6	14,4	8,0	5,4	13,4	7,3	3,8	11,1	7,4	3,9	11,3	6,6	3,9	10,5	5,6	3,4	9,1	5,5	2,9	8,3	1.644
KK i alt	8,3	7,9	16,3	8,2	7,4	15,6	8,5	6,7	15,2	8,1	6,7	14,8	7,5	6,1	13,6	6,9	5,8	12,7	6,9	5,7	12,6	33.279

9.2. Borgerrådgiveren og Intern revision

Borgerrådgiveren Rubin 7-2-2014	Gns. fraværsdagsværk			Årsværk
	Kort	Langt	I alt	Antal
2007	6,9	1,3	8,2	11
2008	7,2	1,4	8,6	11
2009	6,7	6,9	13,6	11
2010	7,3	12,2	19,5	12
2011	9,8	4,6	14,4	11
2012	6,1		6,1	12
2013	9,2	2,0	11,2	13

Intern Revision Rubin 7/2-2014	Gns. fraværsdagsværk			Årsværk
	Kort	Langt	I alt	Antal
2009	3,9		3,9	7
2010	3,6	15,0	18,6	12
2011	2,7	16,1	18,7	11
2012	1,3	32,6	34,0	13
2013	3,8	1,4	5,2	13

9.3. Fravær i alt - samtlige fraværsårsager

Fraværsårsag (Rubin 5/2-2014)	2010		2011		2012		2013	
	Gns. fraværs	Pct. af samlet	Gns. fraværs	Pct. af samlet	Gns. fraværs	Pct. af samlet	Gns. fraværs	Pct. af samlet
Fravær i alt	27,0	100%	25,7	100%	24,3	100%	23,9	100%
Sygefravær i alt *	14,8	54,6%	13,6	53,1%	12,7	52,4%	12,6	52,6%
Sygdom	14,5	53,7%	13,4	52,2%	12,6	51,7%	12,4	52,0%
Barsel	5,5	20,2%	5,2	20,3%	4,9	20,3%	4,7	19,8%
Nedsat tjeneste**	1,7	6,4%	1,9	7,3%	1,8	7,3%	1,8	7,4%
Kursus	1,6	5,8%	1,4	5,4%	1,3	5,2%	1,2	5,2%
Barns 1. sygedag	0,9	3,3%	0,9	3,4%	0,8	3,4%	0,8	3,5%
Tjenestefri	0,7	2,7%	0,6	2,5%	0,6	2,7%	0,7	2,9%
Graviditetsgener	0,8	3,0%	0,8	3,3%	0,8	3,2%	0,6	2,6%
Omsorgsdage	0,4	1,6%	0,5	1,8%	0,5	2,0%	0,5	2,0%
Seniorfridage	0,3	1,1%	0,4	1,4%	0,4	1,6%	0,4	1,7%
Paragraf-56	0,2	0,7%	0,2	0,8%	0,2	1,0%	0,2	1,0%
Barsel u/løn	0,0	0,1%	0,1	0,3%	0,1	0,5%	0,2	0,8%
Tilskadekomst i tj.	0,2	0,9%	0,2	0,9%	0,2	0,7%	0,2	0,7%
Delvis syg***	0,1	0,3%	0,1	0,2%	0,1	0,3%	0,1	0,3%
Delvis barsel u/løn	0,0	0,0%	0,0	0,0%	0,0	0,1%	0,0	0,1%
Adoption	0,0	0,1%	0,0	0,1%	0,0	0,0%	0,0	0,1%
Drypvis barsel	0,0	0,1%	0,0	0,1%	0,0	0,1%	0,0	0,0%
Frit valg	0,0	0,0%	0,0	0,0%	0,0	0,0%	0,0	0,0%
Adoption u/løn	0,0	0,0%		0,0%				
Delvis adopt. u/løn	0,0	0,0%	0,0	0,0%		0,0%		

9.4. Nedsat tjeneste - antal perioder og gns. Længde

Rubin 3-2-2014 Forvaltning	Gnst periode længde NT i kalenderdage							Antal perioder NT						
	2007	2008	2009	2010	2011	2012	2013	2007	2008	2009	2010	2011	2012	2013
BIF	29,8	38,9	54,5	51,8	36,4	40,2	36,8	72	112	60	69	179	167	118
BUF	40,1	44,2	49,1	41,8	42,1	42,4	37,8	636	643	657	820	905	911	1031
KFF	43,6	57,0	43,1	45,0	33,5	43,3	26,8	51	35	51	82	114	45	67
SOF	22,1	49,7	46,0	47,4	58,8	43,0	51,0	530	293	355	391	309	342	322
SUF	22,6	28,0	45,0	38,3	40,6	41,4	42,5	643	520	321	450	398	448	404
TMF	14,2	48,3	57,7	71,4	81,6	72,7	86,9	218	96	81	82	80	77	77
ØKF	8,6	50,7	54,1	48,6	53,0	40,5	49,5	12	24	26	79	81	107	89
KK i alt	27,4	40,5	48,1	44,1	45,3	43,2	42,6	2162	1723	1551	1973	2066	2097	2108

9.5. §56 – antal episoder pr. forvaltning og gns. længde.

Paragraf 56	Fraværsperioder, Antal	Fraværsperioder, Antal	Fraværsperioder, Antal	Fraværsperioder, Antal	Fraværsperioder, Antal	Fraværsperioder, Antal
Forvaltning Rubin 4-2-2014	2008	2009	2010	2011	2012	2013
KFF	57	33	81	159	170	108
TMF	15	20	30	152	156	168
ØKF	19	53	174	283	327	284
BIF	468	335	380	335	321	368
SOF	370	434	459	484	402	599
SUF	524	467	648	451	637	675
BUF	573	870	924	881	1.104	994
KK i alt	2.026	2.212	2.696	2.745	3.117	3.196

Paragraf 56	2008	2009	2010	2011	2012	2013
Forvaltning Rubin 4-2-2014	Gnst længde	Gnst længde	Gnst længde	Gnst længde	Gnst længde	Gnst længde
SOF	2,6	3,3	1,8	2,5	2,1	2,0
TMF	22,7	42,3	39,1	2,4	7,5	2,2
SUF	3,1	2,3	2,5	4,7	2,5	3,1
ØKF	14,6	10,8	5,4	3,5	2,9	3,5
BIF	2,2	2,3	2,6	5,1	3,1	4,6
BUF	8,5	4,6	5,3	5,2	4,4	4,6
KFF	7,1	23,9	11,6	4,1	5,5	6,0
KK i alt	4,7	4,3	4,2	4,3	3,6	3,7

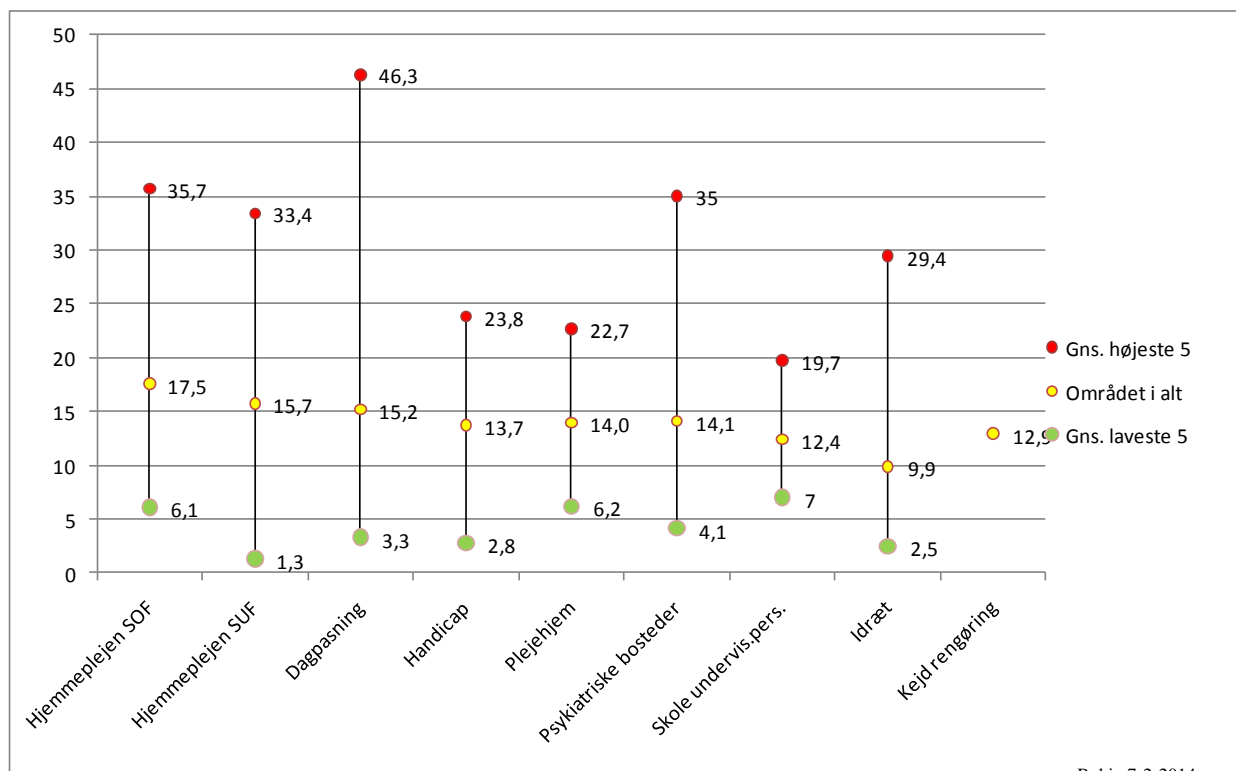
9.6. Største faggrupper i KK fordelt pr. forvaltning

KK Faggrupper Rubin 3-2-2014	Forvaltning	Gns. fraværsværk pr. årsværk												Årsværk 2013
		2010			2011			2012			2013			
		Kort	Lang	I alt	Kort	Lang	I alt	Kort	Lang	I alt	Kort	Lang	I alt	
Kk I alt inkl elever		8,1	6,7	14,8	8	6,1	13,6	6,9	5,8	12,7	6,9	5,7	12,6	33.302
Akademikere Total		4,8	2,8	7,6	5	2,5	7,1	4,1	1,8	6,0	4,1	2,1	6,2	2.945
Akademikere	BIF	5,0	1,5	6,4	4	2,2	6,7	3,5	0,9	4,5	3,8	1,3	5,1	270
	BUF	4,7	4,2	8,9	4	4,8	9,1	4,2	3,4	7,6	4,0	3,0	7,0	393
	KFF	5,0	2,4	7,4	5	1,3	6,2	4,4	0,8	5,2	4,6	1,9	6,5	385
	SOF	5,3	2,7	8,0	4	3,0	7,3	4,0	2,5	6,5	4,2	1,9	6,1	537
	SUF	3,8	2,4	6,2	5	2,6	7,2	3,8	1,2	5,0	4,0	1,9	5,9	257
	TMF	5,1	2,9	8,0	5	2,0	7,2	4,6	1,7	6,3	4,3	2,2	6,5	628
ØKF	4,0	3,2	7,1	4	1,9	5,9	3,6	1,8	5,4	3,4	2,1	5,5	476	
Brand-og ambulancepers. Total		3,7	7,5	11,1	3	6,2	9,4	2,8	8,2	11,0	2,9	7,1	10,0	459
Brand-og ambulancepers.	ØKF	3,7	7,5	11,1	3	6,2	9,4	2,8	8,2	11,0	2,9	7,1	10,0	459
Ergo- og fysioterapeuter Total		7,0	3,9	11,0	7	2,9	9,6	6,2	3,9	10,1	6,4	3,2	9,6	646
Ergo- og fysioterapeuter	BUF	6,0	15,1	21,1	6,7	8,5	15,3	5,9	7,8	13,7	6,3	4,8	11,1	51
	SOF	7,3	4,8	12,2	6,2	3,1	9,3	5,7	4,2	9,9	6,4	4,4	10,8	151
	SUF	7,0	2,3	9,4	6,8	2,2	9,1	6,4	3,4	9,9	6,4	2,6	9,1	441
Folkeskolelærere Total		7,4	5,6	13,0	7	4,8	11,6	6,5	4,2	10,7	6,9	4,9	11,8	3.170
Folkeskolelærere	BIF	6,6	8,0	14,6	5	3,8	9,0	4,6	6,0	10,6	5,8	2,1	7,9	59
	BUF	7,5	5,6	13,0	7	4,9	11,8	6,6	4,1	10,7	6,9	4,9	11,8	3.013
	SOF	6,5	5,6	12,1	6	2,3	8,4	5,6	4,0	9,6	6,3	7,5	13,8	97
Kontor- og It-personale Total		7,4	5,1	12,5	7	4,1	10,6	6,1	4,0	10,1	6,0	4,3	10,3	3.026
Kontor- og It-personale	BIF	8,1	4,6	12,7	7	3,8	10,9	6,1	4,5	10,7	5,7	4,0	9,7	418
	BUF	6,5	6,1	12,6	6	3,4	9,3	5,9	4,2	10,1	6,0	4,4	10,4	461
	KFF	7,5	3,2	10,7	6	2,3	8,8	6,2	2,9	9,1	6,4	5,1	11,6	264
	SOF	7,7	5,4	13,1	6	5,2	11,4	6,0	5,0	10,9	6,3	3,5	9,7	532
	SUF	7,3	5,6	12,9	6	5,7	12,1	6,4	4,9	11,2	6,6	5,8	12,3	282
	TMF	7,7	4,1	11,7	6	4,8	11,2	6,4	3,4	9,8	6,3	4,7	11,0	256
	ØKF	7,0	5,5	12,6	7	3,6	10,5	6,0	3,2	9,3	5,6	4,0	9,6	812
Køkken/rengøring Total		6,6	9,5	16,0	6	7,9	14,2	6,1	8,4	14,6	5,7	8,1	13,8	1.504
Køkken/rengøring	BIF	8,3	14,0	22,4	8	7,2	15,2	10,5	3,0	13,5	7,0		7,0	5
	BUF	6,4	9,1	15,5	6	7,0	13,3	6,2	8,1	14,3	5,5	8,5	14,0	865
	KFF	7,5	8,7	16,1	6	12,5	18,7	5,8	13,8	19,6	4,7	9,4	14,1	139
	SOF	7,5	10,8	18,3	8	5,7	13,3	6,8	5,7	12,4	7,1	10,8	18,0	129
	SUF	6,2	9,1	15,3	6	8,2	14,4	5,7	8,6	14,3	6,1	5,2	11,3	328
	TMF	6,0	19,0	25,0	6	6,1	11,8	6,5	2,7	9,1	5,4	12,8	18,2	36
Pædagoger Total		8,3	8,8	17,1	8	8,6	16,5	7,4	7,8	15,3	7,3	7,1	14,4	6.098
Pædagoger	BUF	8,5	8,4	17,0	8	8,7	16,9	7,6	8,3	15,9	7,4	7,1	14,5	4.250
	KFF													
	SOF	8,0	9,6	17,6	7	8,5	15,7	7,0	6,7	13,8	7,2	6,8	14,0	1.777
	SUF	8,4	6,1	14,5	9	6,8	15,8	7,6	7,9	15,4	8,0	12,4	20,4	50
TMF	5,8	6,9	12,7	3	2,5	5,2	6,4	4,8	11,1	9,8	10,7	20,6	18	
Pædagogmedhjælper Total		10,8	7,1	17,9	10	7,3	17,5	9,4	7,5	17,0	9,0	7,0	16,0	2.620
Pædagogmedhjælper	BUF	10,8	6,6	17,4	10	6,9	17,3	9,6	7,2	16,8	9,1	6,8	15,9	2.111
	SOF	10,8	9,7	20,5	9	9,2	18,4	8,7	8,8	17,5	8,5	8,1	16,6	509
SOSU-personale Total		9,2	9,4	18,6	8	8,6	16,7	7,6	8,4	16,0	7,9	8,1	15,9	4.126
SOSU-personale	SOF	9,7	10,7	20,4	8	9,9	18,0	7,4	8,3	15,7	8,2	8,3	16,5	888
	SUF	9,0	9,0	18,1	8	8,3	16,4	7,6	8,5	16,0	7,8	8,0	15,8	3.234
Socialrådgivere Total		7,7	5,6	13,2	7	4,2	10,9	6,3	5,0	11,3	6,6	5,2	11,8	670
Socialrådgivere	BIF	7,1	1,9	9,0	7	2,6	9,4	5,6	4,2	9,8	6,0	2,0	7,9	105
	SOF	7,9	6,6	14,5	7	4,7	11,5	6,5	5,1	11,6	6,8	5,5	12,3	548
	ØKF	7,1		7,1	5	1,1	6,2	6,1	2,9	9,0	4,9	10,9	15,8	9
Specialarb./fa.gl.gartnere/brolæggere mv. Total		7,9	7,7	15,5	7	7,0	13,8	6,3	6,0	12,4	6,4	6,0	12,4	792
Specialarb./fa.gl.gartnere/brolæggere mv.	BUF	7,7	9,2	16,9	7,1	6,4	13,5	6,2	9,4	15,6	6,1	9,4	15,5	143
	KFF	7,2	6,9	14,2	5,9	5,8	11,7	5,8	6,0	11,9	5,8	5,2	11,0	160
	SOF	7,5	8,1	15,6	6	5,3	11,7	5,9	5,2	11,2	6,4	2,3	8,8	45
	SUF	7,0	1,4	8,4	7	4,7	12,2	8,7	2,1	10,8	7,0	8,5	15,4	14
	TMF	8,4	7,8	16,2	7	8,1	15,2	6,6	5,3	12,0	6,9	5,6	12,5	411
	ØKF	4,9	2,0	6,8	7	4,4	11,1	4,9	1,2	6,1	4,8	0,6	5,4	19
Sygeplejersker Total		7,7	6,8	14,4	8	6,3	13,8	7,7	5,2	13,0	7,3	6,1	13,4	753
Sygeplejersker	SOF	7,5	8,5	16,1	7	8,0	14,8	7,3	3,0	10,2	6,9	6,3	13,2	140
	SUF	7,7	6,4	14,1	8	5,9	13,6	7,8	5,8	13,6	7,4	6,0	13,4	612
Teknisk Service Total		7,4	8,5	15,9	7	5,3	11,9	6,6	6,8	13,4	5,6	6,4	11,9	588
Teknisk Service	BIF	6,6	12,7	19,2	6		5,8	4,0	5,8	9,7	6,0	2,4	8,3	22
	BUF	5,8	8,8	14,7	6	6,5	12,0	5,1	6,7	11,9	5,2	6,5	11,7	176
	KFF	8,0	5,6	13,6	8	4,7	12,3	7,6	6,4	14,0	5,8	7,5	13,3	201
	SOF	8,6	8,1	16,7	7	15,0	21,6	6,6	13,9	20,5	3,9	2,5	6,4	21
	SUF	6,8	6,1	12,9	6	2,1	7,8	5,0	3,1	8,1	4,7	5,8	10,6	17
	TMF	8,5	12,1	20,6	7	4,4	11,4	7,9	7,0	14,9	6,1	5,7	11,8	138
	ØKF	5,5	1,4	7,0	5		4,6	4,3		4,3	4,6	8,4	12,9	14
Vejledere/undervisere indenfor besk.omr. Total		8,1	3,8	11,9	7	5,4	12,8	6,3	3,4	9,7	6,2	3,3	9,5	707
Vejledere/undervisere indenfor besk.omr.	BIF	8,2	3,8	12,0	7,4	5,2	12,6	6,4	3,4	9,8	6,1	3,2	9,3	697
	ØKF	6,3		6,3	6		5,9				12,1	9,4	21,5	10
Øvrige Total		5,9	5,6	11,6	6	4,8	10,6	5,6	4,5	10,1	5,5	4,7	10,2	3.646
Øvrige	BIF	4,2	6,2	10,4	3	1,0	4,3	4,0	1,9	5,9	2,6	0,9	3,5	63
	BUF	6,9	6,5	13,4	7	6,0	13,1	6,6	5,7	12,3	6,7	6,0	12,7	1.672
	KFF	4,8	4,4	9,2	4	2,9	7,2	3,9	2,4	6,3	3,7	1,3	5,0	266
	SOF	6,7	6,1	12,7	6	4,4	10,1	6,2	4,8	11,0	6,3	4,2	10,5	486
	SUF	4,8	4,7	9,4	5	3,6	8,2	4,5	3,7	8,2	4,1	4,1	8,2	565
	TMF	5,4	4,7	10,1	5	4,4	9,6	4,8	2,9	7,7	4,3	3,7	8,0	426
	ØKF	3,1	3,5	6,6	4	3,9	8,0	3,2	3,9	7,1	3,2	3,6	6,8	168

9.7. Lærernes sygefravær pr. måned.

Lærerstab på BUF skoler Rubin 12-2-2014	Gns. fraværsdagsværk pr. årsværk												Årsværk
	2010			2011			2012			2013			2013
	Kort	Lang	I alt	Kort	Lang	I alt	Kort	Lang	I alt	Kort	Lang	I alt	Antal
Måned	8,2	5,6	13,7	7,5	4,9	12,4	7,1	4,4	11,5	7,5	4,9	12,4	2.536
Januar	1,1	0,5	1,6	1,0	0,6	1,6	0,8	0,4	1,2	1,1	0,5	1,6	2.670
Februar	0,8	0,5	1,3	0,8	0,5	1,3	0,7	0,4	1,1	0,8	0,4	1,2	2.662
Marts	0,9	0,5	1,5	1,0	0,5	1,5	0,9	0,4	1,3	0,7	0,4	1,2	2.658
April	0,6	0,5	1,1	0,5	0,4	0,9	0,5	0,3	0,8	0,4	0,4	0,9	945
Maj	0,6	0,6	1,2	0,6	0,4	1,0	0,5	0,4	0,8	0,5	0,4	0,9	2.564
Juni	0,5	0,5	1,0	0,3	0,4	0,7	0,5	0,3	0,8	0,4	0,4	0,8	2.653
Juli	0,0	0,3	0,3	0,0	0,3	0,3	0,0	0,3	0,3	0,0	0,3	0,3	2.605
August	0,4	0,3	0,7	0,4	0,2	0,6	0,2	0,2	0,5	0,3	0,3	0,6	2.711
September	1,0	0,4	1,4	0,8	0,3	1,1	0,8	0,3	1,2	0,8	0,4	1,2	2.712
Oktober	0,7	0,5	1,2	0,6	0,4	1,0	0,7	0,4	1,1	0,6	0,4	1,1	2.728
November	1,0	0,5	1,4	1,0	0,4	1,4	0,8	0,5	1,3	0,8	0,4	1,3	2.734
December	0,6	0,6	1,1	0,6	0,4	1,0	0,7	0,5	1,2	0,6	0,5	1,1	2.707
Lærerstab på BUF skoler Rubin 12-2-2014	Antal perioder												Årsværk
	2010			2011			2012			2013			2013
	Kort	Lang	I alt	Kort	Lang	I alt	Kort	Lang	I alt	Kort	Lang	I alt	Antal
Måned	10.022	323	10.345	9.076	258	9.334	9.054	253	9.307	8.849	263	9.112	2.536
Januar	1.270	50	1.320	1.174	36	1.210	1.081	34	1.115	1.314	36	1.350	2.670
Februar	951	22	973	825	25	850	814	21	835	871	20	891	2.662
Marts	1.104	32	1.136	1.152	33	1.185	1.024	22	1.046	848	7	855	2.658
April	853	33	886	588	13	601	603	16	619	205	13	218	945
Maj	852	28	880	867	16	883	694	19	713	728	21	749	2.564
Juni	671	14	685	431	10	441	670	9	679	631	11	642	2.653
Juli	5	9	14	12	9	21	7	10	17	8	11	19	2.605
August	575	30	605	496	21	517	355	26	381	457	26	483	2.711
September	1.110	36	1.146	965	27	992	1.021	29	1.050	1.072	35	1.107	2.712
Oktober	794	20	814	774	30	804	886	28	914	822	27	849	2.728
November	1.195	31	1.226	1.160	29	1.189	1.061	27	1.088	1.070	35	1.105	2.734
December	642	18	660	632	9	641	838	12	850	823	21	844	2.707

9.8. Spredning pr. institutions-/serviceområde 2013



Rubin 7-2-2014

9.9. Skoler – kort og langt sygefravær 2010-2013

Skoler > 5 årsværk Rubin 12-2-2014	Gns. fraværsværk pr. årsværk												Årsværk
	2010			2011			2012			2013			
Skolenavn	Kort	Lang	I alt	Kort	Lang	I alt	Kort	Lang	I alt	Kort	Lang	I alt	Antal
Alle Skoler	7,7	6,5	14,2	7,3	5,2	12,5	6,9	5,2	12,0	7,2	4,9	12,1	4.401
Sortedamskolen	5,7	4,5	10,2	5,5	4,4	9,9	5,0	2,2	7,2	5,1	0,9	6,0	74
Katrinedals Skole	6,4	8,7	15,0	5,1	8,6	13,7	4,8	5,2	10,0	4,9	1,4	6,3	66
Den Classenske Legatskole	6,1		6,1	5,7	0,7	6,4	4,8	1,8	6,6	4,0	2,6	6,7	35
Højdevangens Skole	7,8	10,4	18,2	6,1	7,4	13,5	6,9	2,4	9,2	5,9	1,0	7,0	57
Nyboder Skole	6,3	5,4	11,7	5,8	1,8	7,6	5,4	6,3	11,7	5,4	1,8	7,2	63
Skolen i Sydhavn & KKFO							0,3		0,3	7,4		7,4	19
Skolen Ved Sundet	7,7	2,8	10,5	7,3	2,8	10,1	6,0	4,3	10,3	6,2	1,5	7,7	90
Lergravsparkens Skole	6,3	5,9	12,3	5,7	2,5	8,2	5,8	3,4	9,2	4,9	2,9	7,8	65
3820 Øster Farimagsgades Skole & KKFO	5,7	11,3	17,0	6,1	1,8	7,8	4,2	1,5	5,7	6,3	1,6	7,9	58
Peder Lykke Skolen	7,0	6,3	13,3	5,9	3,4	9,3	6,5	3,7	10,3	6,4	1,6	8,0	74
Vigerslev Allés Skole	8,0	6,2	14,2	8,5	2,8	11,2	6,8	3,4	10,2	6,0	2,3	8,4	50
Hanssted Skole	6,4	7,8	14,2	6,5	5,8	12,2	6,7	1,0	7,7	6,1	2,4	8,5	43
Hyltebjerg Skole	7,5	1,4	9,0	7,2	5,8	13,0	6,2	2,0	8,2	7,0	2,1	9,0	68
Lykkebo Skole	8,1	2,5	10,6	7,1	4,6	11,7	6,8	3,3	10,2	6,7	2,4	9,1	50

Øresundsskolen	7,8	7,0	14,8	6,6	4,5	11,1	5,7	2,3	8,0	6,6	2,6	9,2	111
Amager Fælled Skole	6,8	3,4	10,2	5,8	7,7	13,4	5,2	1,9	7,0	6,0	3,2	9,3	57
Rødkilde Skole	10,3	8,1	18,5	7,8	3,6	11,4	8,3	2,5	10,8	7,6	1,8	9,4	80
Husum Skole	6,8	4,5	11,3	6,8	2,4	9,2	6,8	5,9	12,7	6,1	3,3	9,4	53
Dyvekeskolen	6,2	10,8	17,1	7,0	2,5	9,5	6,6	8,4	15,0	6,6	3,2	9,8	57
Den selvstændige skole Grupperne	0,9	18,1	19,0	2,9	3,3	6,1	9,6	3,0	12,6	4,4	5,5	9,9	16
Frejaskolen	7,6	7,0	14,6	7,3	4,1	11,4	6,4	2,2	8,6	7,6	2,5	10,1	93
Christianshavns Skole	7,9	1,1	9,0	8,0	1,2	9,2	6,4	4,7	11,1	8,1	2,4	10,5	63
Guldberg Skole	7,1	6,0	13,1	6,9	1,4	8,3	5,9	3,1	9,0	6,0	4,6	10,6	73
Rådmandsgades Skole	6,8	8,6	15,5	6,3	4,5	10,7	5,7	2,5	8,2	7,4	3,3	10,7	73
Tove Ditlevsens Skole & KKFO	7,1	6,1	13,2	7,1	5,6	12,7	6,2	3,3	9,5	8,0	2,8	10,8	76
Bellahøj Skole	5,5	7,9	13,4	6,1	6,5	12,6	5,9	3,2	9,1	7,8	3,1	10,8	79
Sølvgedes Skole	5,2	4,7	9,9	3,9		3,9	3,8	1,1	4,9	5,0	5,9	10,9	41
Gasværksvejens Skole	9,5	4,5	14,0	8,9	6,0	14,9	8,5	5,9	14,4	8,7	2,4	11,1	66
Randersgades Skole.	7,7	7,2	14,9	8,7	1,8	10,5	8,8	2,0	10,8	6,2	4,9	11,2	43
Bavnehøj Skole & KKFO	6,8	5,4	12,3	7,3	9,0	16,3	6,3	2,5	8,8	7,8	3,4	11,2	47
Holbergskolen	5,8	7,4	13,3	5,4	7,6	13,0	5,7	7,2	12,9	4,3	7,0	11,3	69
Blågård Skole	5,5	8,5	14,0	5,7	4,6	10,3	5,3	4,1	9,4	5,3	6,1	11,4	76
Kildevældsskolen	6,8	2,3	9,0	5,7	5,8	11,6	5,1	6,5	11,6	6,4	5,0	11,4	99
Skolen på Islands Brygge	8,0	7,8	15,8	7,7	3,6	11,3	6,2	1,7	7,9	6,4	5,2	11,5	96
Oehlschlægersgades Skole	9,5	4,7	14,3	8,3	9,9	18,1	8,6	5,4	14,0	8,3	3,3	11,6	47
Nørrebro Park Skole	6,6	1,1	7,7	6,2	5,2	11,4	5,8	4,6	10,4	7,0	4,6	11,6	69
Vesterbro Ny Skole	5,1	5,4	10,6	6,2	1,0	7,2	8,1	6,2	14,4	8,2	4,4	12,5	83
Tingbjerg Heldagsskole	8,8	6,0	14,8	6,8	5,8	12,6	6,4	11,7	18,1	6,5	6,1	12,6	105
Tagensbo Skole	9,9	3,9	13,8	8,0	8,5	16,6	5,9	7,1	13,0	6,4	6,2	12,7	68
Grøndalsvængets Skole	7,8	7,8	15,6	7,0	4,2	11,2	7,7	4,7	12,4	8,4	4,3	12,7	63
Skolen i Ryparken	10,8	2,8	13,7	11,0	5,8	16,8	9,1	3,1	12,2	9,6	3,3	13,0	95
Sundbyøster Skole	9,4	11,5	20,9	7,1	5,3	12,4	7,2		7,2	8,8	4,5	13,3	42
Strandvejsskolen	9,1	3,9	13,0	8,5	8,1	16,6	7,1	8,0	15,0	6,0	7,4	13,5	53
Sønderbro Skole	6,9	8,6	15,6	7,4	8,9	16,2	6,8	6,3	13,1	6,3	7,5	13,8	59
Heibergskolen	8,0	4,5	12,5	9,2	4,2	13,4	9,8	7,9	17,8	9,0	4,9	13,9	48
Skolen i Peter Vedels Gade	8,6	7,1	15,6	8,3	0,8	9,1	7,3	7,6	14,8	8,6	5,4	14,0	57
Sankt Annæ Gymnasium	7,3	4,1	11,4	7,1	3,1	10,2	6,4	7,9	14,3	7,2	6,9	14,0	70
Ørestaden Skole	10,3	11,4	21,7	10,3	3,5	13,7	12,2	19,1	31,2	9,3	4,8	14,1	59
Utterslev Skole	7,8	7,4	15,2	8,5	3,0	11,4	7,8	6,0	13,8	7,7	6,5	14,2	99
Vanløse Skole	7,3	13,7	21,0	6,4	6,3	12,7	4,3	4,9	9,2	5,6	8,7	14,3	39
Ålholm Skole	9,4	1,2	10,6	9,1	2,7	11,8	9,0	6,1	15,0	9,0	5,3	14,3	56
Fensmarksskolen	10,8	4,4	15,2	9,9	8,3	18,2	8,1	3,8	11,9	8,5	6,0	14,5	110
Vibenshus Skole	7,8	2,2	10,0	6,9	1,0	7,9	8,3	1,2	9,6	9,1	5,7	14,8	53
Nørre Fælled Skole	8,0	16,4	24,3	6,8	11,0	17,8	7,6	5,8	13,4	5,5	9,4	14,9	55
Langelinieskolen.	8,5	6,6	15,1	8,0	2,1	10,0	7,4	6,7	14,1	7,3	7,7	15,0	119
Lundehusskolen	7,7	6,9	14,6	6,8	6,3	13,2	7,4	5,8	13,2	8,6	7,1	15,6	69
Skolen i Charlotttegården	8,3	8,0	16,4	6,4	11,2	17,6	6,5	11,1	17,6	7,2	8,6	15,8	87
Valby Skole	9,2	3,1	12,2	10,1	6,6	16,6	8,8	5,3	14,1	9,1	6,8	15,9	84
Strandparksskolen	11,2	11,0	22,1	9,8	11,6	21,4	9,5	6,7	16,2	10,4	5,5	15,9	52
Kirsebærhavens Skole	7,9	11,1	19,0	7,5	7,5	15,0	8,1	6,2	14,3	7,1	8,9	16,0	68

Frederiksgård Skole	11,8	9,7	21,5	10,0	3,4	13,4	8,1	3,2	11,2	9,0	7,1	16,0	37
Brønshøj Skole	8,1	7,9	16,0	8,3	5,7	13,9	8,2	4,2	12,5	9,9	6,1	16,1	57
Kirkebjerg Skole	6,2	11,3	17,5	7,0	9,4	16,4	7,3	7,0	14,3	8,3	7,8	16,1	88
Ellebjerg Skole	9,1	3,0	12,1	8,1	5,3	13,4	8,3	9,6	17,9	8,5	8,7	17,1	49
Engskolen	5,2	10,0	15,2	6,6	7,8	14,4	6,6	9,9	16,5	5,7	12,6	18,3	34
Gerbrandskolen	7,2	8,0	15,2	7,1	10,9	18,0	6,1	7,6	13,7	6,3	12,2	18,5	56
Korsager Skole	8,9	9,1	18,0	8,8	4,9	13,7	7,7	10,4	18,0	8,6	10,5	19,1	89

Noter: Der medtages kun skoler, som har haft ansatte i 2013

Undervisernes sygefravær på skolerne. Omfatter lærerstaben samt børnehaveklasseledere.

Filter på undervisere er: Børnehaveklasseledere, grundløn - 05655;Børnehaveklasseledere, grundløn 25 - 24701;Børnehaveklasseledere, komb.løn - 05603;Børnehaveklassemedhjælpere, lukket gruppe – 08201 samt stillingskoder 05657, 05606, 05606, 05609, 05641, 05642, 05656, 05657, 05660,0568605842).

Undervisere på BUF skoler Rubin 11/2-2014 Kun lærergruppen (rammer primært stillingskode Lærere, grundløn - 05657 og Lærere, komb.løn - 05606, SAMT børnehaveklasseledere se tekst for definition)	Gns. fraværsdagsværk pr. årsværk												Årsværk
	2010			2011			2012			2013			
Skolenavn	Kort	Lang	I alt	Kort	Lang	I alt	Kort	Lang	I alt	Kort	Lang	I alt	Antal
Alle Skoler	8,1	5,7	13,9	8	5,0	12,6	7,1	4,6	11,7	7,5	4,9	12,4	2.786
Sølvgades Skole	5,6	5,7	11	5		4,9	4,3		4,3	6,4		6,4	29,6
Sortedamskolen	5,4	5,4	11	5	5,8	11,3	5,6	1,3	6,8	5,4	1,4	6,8	47,0
Katrinedals Skole	7,1	10,6	18	6	7,9	13,8	5,3	5,7	11,0	5,2	1,9	7,1	48,9
Vigerslev Allés Skole	9,9	6,6	16	10	2,4	12,1	7,3	4,2	11,4	6,3	1,1	7,3	36,7
Øresundsskolen	5,8	6,0	12	5	5,5	10,5	4,2	1,4	5,6	4,3	3,1	7,4	43,8
Den Classenske Legatskole	6,9		7	6	0,8	7,1	5,4	2,1	7,5	4,3	3,2	7,4	29,0
Peder Lykke Skolen	7,1	4,7	12	6	3,6	9,8	6,4	4,9	11,3	6,5	1,1	7,6	55,0
Højdevangens Skole	9,2	5,3	14	7	0,9	7,8	8,2	2,1	10,3	6,7	1,0	7,7	41,7
3820 Øster Farimagsgades Skole & KKFO	6,1	12,6	19	7	1,8	8,4	5,2	0,4	5,5	7,4	0,4	7,8	40,5
3892 - Skolen i Sydhavn & KKFO							0,4		0,4	8,0		8,0	7,4
Skolen Ved Sundet	8,1	3,3	11	7	3,3	10,6	6,1	2,3	8,4	6,8	1,6	8,3	52,3
Nyboder Skole	6,9	5,1	12	6	1,4	7,8	6,3	7,6	13,8	6,5	2,0	8,5	48,0
Frejaskolen	8,0	5,0	13	7	2,9	9,9	5,9	1,2	7,2	7,5	1,2	8,7	48,5
Lykkebo Skole	8,9	2,1	11	8	4,8	13,2	7,6	3,7	11,4	7,1	1,7	8,9	39,0
Skolen i Ryparken	8,5	2,9	11	9	2,0	10,9	6,2	2,9	9,1	8,0	1,2	9,2	37,4
Hanssted Skole	7,0	8,1	15	6	4,6	11,0	7,2	0,3	7,5	6,4	3,2	9,5	32,5
Lergravsparkens Skole	7,8	6,5	14	6	3,2	9,7	6,2	3,8	10,0	6,0	3,6	9,7	45,2
Rødkilde Skole	10,5	8,2	19	7	4,9	11,4	7,4	2,2	9,6	7,7	2,2	9,9	45,5
Sundbyøster Skole	11,3	2,5	14	7	5,6	12,7	7,6		7,6	10,1		10,1	32,5
Amager Fælled Skole	7,7	4,2	12	6	6,9	13,0	6,4	0,6	7,0	6,3	3,9	10,2	41,3
Nørrebro Park Skole	7,5	0,7	8	7	3,0	9,8	6,6	1,0	7,6	6,6	3,6	10,3	46,2
Den selvstændige skole Grupperne	1,0	7,3	8	3	3,5	6,2	9,8	3,2	13,0	4,6	5,8	10,4	15,3

Guldberg Skole	7,1	2,3	9	7	0,4	7,0	6,0	1,0	7,0	6,2	4,5	10,6	52,5
Hyltebjerg Skole	9,5	1,7	11	8	4,3	12,7	7,4	1,7	9,1	7,9	2,8	10,7	49,2
Nørre Fælled Skole	9,6	20,4	30	8	11,2	18,9	8,3	4,2	12,4	6,4	4,4	10,8	29,1
Kildevældsskolen	7,4	2,2	10	6	6,6	13,0	5,5	4,4	9,9	6,2	4,8	10,9	75,3
Gasværksvejens Skole	9,1	6,2	15	9	6,3	14,8	8,1	4,4	12,4	9,3	1,7	11,0	31,6
Rådmandsgades Skole	7,7	5,0	13	6	4,6	11,0	6,0	0,1	6,1	7,6	3,4	11,0	54,3
Husum Skole	7,7	2,3	10	8	3,1	10,7	7,7	3,2	10,9	7,3	3,9	11,2	41,1
Dyvekeskolen	6,8	7,2	14	7	2,8	10,2	7,1	8,0	15,1	7,4	4,0	11,4	39,6
Heibergskolen	9,2	4,0	13	10	1,5	11,2	10,0	6,5	16,5	8,4	3,1	11,4	32,8
Sønderbro Skole	6,5	6,9	13	6	9,3	15,6	6,4	6,0	12,5	6,1	5,5	11,5	42,3
Skolen på Islands Brygge	7,6	7,3	15	7	2,9	9,8	5,7	0,8	6,5	6,1	6,0	12,1	58,4
Holbergskolen	6,8	8,4	15	6	9,1	15,0	6,2	8,3	14,5	5,1	7,1	12,1	52,3
Skolen i Peter Vedels Gade	10,5	2,9	13	9	1,6	10,5	8,4	3,5	11,9	10,4	1,7	12,2	27,7
Blågård Skole	6,2	8,8	15	7	3,3	10,0	5,7	4,5	10,2	6,1	6,1	12,2	57,9
Bellahøj Skole	6,5	6,1	13	7	8,2	15,3	6,5	3,3	9,8	8,8	3,5	12,2	62,8
Grøndalsvængets Skole	8,3	2,3	11	8	3,2	11,3	6,9	2,4	9,3	7,7	4,6	12,3	41,0
Christianshavns Skole	9,1	1,3	10	10	0,5	10,1	7,5	5,3	12,8	9,6	2,8	12,3	48,7
3893 - Tove Ditlevsens Skole & KKFO	7,4	5,7	13	8	6,8	14,3	6,9	3,5	10,4	8,8	3,8	12,6	51,3
3785-Sankt Annæ Gymnasium	6,9	4,1	11	8	2,5	10,4	6,6	4,6	11,2	7,6	5,4	13,0	37,7
Vesterbro Ny Skole	5,4	8,0	13	6	1,3	7,7	7,0	5,8	12,9	7,4	5,9	13,4	46,0
Ørestaden Skole	10,2	14,4	25	13	4,9	17,6	12,4	26,1	38,4	11,7	1,8	13,4	20,8
Ålholm Skole	10,6	1,3	12	10	1,2	11,3	11,2	3,8	15,0	10,9	2,6	13,5	27,2
3891 - Bavnehøj Skole & KKFO	7,4	0,5	8	9	2,4	11,1	6,4	3,6	10,0	9,2	4,6	13,8	30,7
Randersgades Skole.	8,7	4,3	13	9	1,9	10,9	8,7	2,0	10,7	7,2	6,7	13,8	29,9
Langelineskolen.	9,0	2,3	11	8	2,4	10,3	7,8	3,6	11,4	7,8	6,1	13,9	54,5
Kirsebærhavens Skole	8,4	8,7	17	8	4,5	12,8	7,6	5,0	12,5	7,5	6,6	14,1	47,6
Tingbjerg Heldagsskole	10,2	7,1	17	8	2,3	10,1	7,9	8,7	16,6	6,4	8,0	14,4	54,3
Oehlschlægtersgades Skole	11,1	4,3	15	10	13,4	23,0	9,2	6,9	16,1	10,0	4,7	14,6	33,7
Vanløse Skole	8,0	13,6	22	7	8,3	15,7	5,6	7,1	12,7	6,5	8,6	15,1	25,7
Fensmarksskolen	10,4	2,3	13	9	7,7	16,4	9,7	2,8	12,6	9,0	6,4	15,4	41,9
Lundehusskolen	8,0	3,8	12	7	5,1	12,0	7,9	5,2	13,1	8,9	6,8	15,7	49,3
Frederiksgård Skole	10,5	5,9	16	12	4,6	16,4	8,1	4,3	12,4	9,1	6,7	15,8	27,4
Brønshøj Skole	8,1	5,9	14	9	6,1	14,9	7,3	5,9	13,3	10,5	5,6	16,1	41,7
Strandparkskolen	10,7	13,1	24	11	15,6	26,1	9,5	7,0	16,5	10,4	5,9	16,3	35,6
Utterslev Skole	7,2	10,5	18	8	4,9	12,6	7,5	6,5	14,0	8,3	8,1	16,3	48,6
Tagensbo Skole	9,7	5,9	16	7	11,5	18,8	5,4	8,6	14,0	6,7	10,0	16,6	37,3
Strandvejsskolen	9,1	5,1	14	9	10,6	19,3	8,0	9,4	17,4	7,2	9,6	16,9	41,3
Kirkebjerg Skole	8,0	9,7	18	8	11,1	19,4	8,1	6,2	14,3	9,4	8,5	17,9	54,2
Vibenshus Skole	9,4	2,6	12	9	0,8	9,3	9,2	1,7	10,9	10,7	7,2	17,9	39,2
Ellebjerg Skole	9,8	2,8	13	9	4,7	14,0	10,1	10,3	20,4	10,6	7,7	18,3	35,2
Korsager Skole	8,8	6,6	15	8	5,3	13,8	8,0	9,7	17,7	7,3	11,2	18,5	57,3
Engskolen	6,0	11,6	18	7	7,5	14,7	8,0	12,0	19,9	6,2	12,7	18,9	23,6
Skolen i Charlotttegården	8,9	7,9	17	6	12,4	18,8	6,3	8,8	15,1	7,0	12,5	19,5	47,9
Valby Skole	10,7	2,8	14	12	4,3	16,2	10,6	7,5	18,2	11,8	8,7	20,5	43,9
Gerbrandskolen	7,7	7,7	15	8	10,2	18,5	6,3	9,3	15,7	6,7	14,3	21,0	42,2

9.10. Dagpasning, klynger – kort og langt sygefravær 2010-2013

BUF Dagpasning klynger samlet (Rubin 4/2-2014)	Gns. fraværsdagsværk pr. årsværk													
		2010			2011			2012			2013			2013
	Statistik	Kort	Langt	I alt	Kort	Langt	I alt	Kort	Langt	I alt	Kort	Langt	I alt	Årsværk
BUF Dagpasning i alt		9,2	8,4	17,0	8,8	8,0	16,8	8,2	7,9	16,1	7,8	10,0	15,2	6.246
Amager - A19	Min	5,4	4,0	5,7	4,1	0,8	8,3	7,7	2,3	8,3	4,1	1,3	5,8	8,0
	Max	5,7	4,0	9,4	7,5	8,1	12,3	8,3	2,3	10,0	4,4	4,4	8,5	20
	Gnst	5,2	2,1	7,3	5,7	2,9	8,5	7,2	2,6	9,9	3,8	2,1	5,9	35
Klyngefri samlet	Min	0,8	1,2	0,8	0,7	0,6	0,7	1,4	1,7	1,4	1,3	0,2	1,9	5
	Max	9,1	10,2	17,3	8,7	11,8	14,5	7,8	16,2	20,3	12,6	22,4	23,8	13
	Gnst	5,1	6,4	11,4	4,6	5,6	10,3	4,3	5,4	9,7	4,3	2,9	7,2	34
Amager - A18	Min	5,9	1,5	5,9	4,7	1,1	4,7	4,6	4,5	7,9	3,4	1,9	3,4	7
	Max	11,5	2,7	13,7	9,5	22,8	28,3	9,7	7,1	16,8	8,0	17,6	24,1	18
	Gnst	9,9	1,1	11,0	6,8	8,0	14,8	7,0	4,8	11,7	5,1	3,4	8,5	59
Nørrebro - Nb7	Min	7,4	2,4	9,2	7,6	3,9	7,6	5,0	2,0	7,5	5,3	0,7	6,0	10
	Max	9,5	22,0	31,5	9,3	20,6	29,9	11,0	26,5	35,7	10,5	2,8	10,5	25
	Gnst	8,3	8,1	16,4	8,6	7,1	15,6	8,3	6,6	14,9	8,1	0,6	8,7	86
Vanløse-Brønshøj - Bh2	Min	4,5	1,5	6,0	4,1	1,1	4,1	4,8	1,0	4,8	4,5	1,3	4,5	7
	Max	10,1	9,7	15,2	10,4	20,2	30,6	9,1	4,3	13,5	8,4	7,8	13,5	21
	Gnst	6,9	3,7	10,6	7,6	5,5	13,1	7,2	0,9	8,1	6,6	2,3	8,9	78
Indre By - Ib1	Min	8,1	1,7	8,7	6,3	4,3	11,9	5,2	0,6	6,8	4,4	1,1	4,4	14
	Max	14,5	7,3	21,7	13,7	20,1	28,1	8,7	3,3	10,1	10,1	4,1	11,1	25
	Gnst	9,3	3,3	12,6	8,4	8,5	16,8	6,6	2,0	8,6	6,4	2,6	9,0	76
Valby - Val8	Min	6,2	2,0	10,3	2,3	0,7	3,5	3,5	2,3	6,9	2,4	1,9	4,3	9
	Max	8,3	16,6	22,7	6,4	11,2	17,0	8,9	11,8	20,7	5,7	7,3	11,7	43
	Gnst	7,2	9,3	16,5	6,1	7,4	13,5	6,3	8,3	14,6	4,4	4,6	9,1	92
Valby - Val1	Min	4,6	2,2	7,3	5,0	1,1	6,9	3,2	0,5	6,9	3,4	0,6	3,4	5
	Max	12,4	11,4	23,9	9,3	16,7	21,7	10,0	16,2	24,1	7,6	6,3	13,2	22
	Gnst	7,3	5,2	12,5	7,6	5,1	12,6	7,1	6,0	13,1	6,8	2,5	9,3	100
Vesterbro - Ve4	Min	4,9	2,3	9,2	6,6	1,9	9,5	6,9	2,0	6,9	7,5	2,7	7,5	17
	Max	6,9	9,1	14,0	7,6	6,7	13,2	9,1	2,0	11,1	8,5	2,7	11,2	22
	Gnst	5,7	6,2	11,9	6,9	4,6	11,5	7,9	1,1	9,0	8,0	1,5	9,4	40
Østerbro - Ø5	Min	7,0	6,5	7,0	5,1	1,2	6,3	6,6	1,4	8,9	4,4	1,8	5,7	8
	Max	12,4	6,6	19,1	14,4	21,0	35,4	10,8	27,8	38,6	7,0	18,4	22,8	36
	Gnst	10,5	4,3	14,8	9,4	8,1	17,5	8,0	6,4	14,4	6,6	3,5	10,1	75
Indre By - Ib8	Min	5,6	2,4	5,6	4,2	1,8	6,1	3,7	1,6	6,4	4,2	2,2	5,2	7
	Max	14,5	9,0	23,5	13,7	17,0	30,7	13,2	21,4	34,6	10,1	8,4	18,6	15
	Gnst	9,4	4,1	13,6	10,4	7,6	18,1	8,7	7,1	15,8	7,8	2,7	10,5	72
Vanløse-Brønshøj - Bh1	Min	9,1	2,5	11,7	5,4	7,7	18,5	6,6	3,9	11,7	5,6	1,3	5,6	16
	Max	10,7	29,0	39,7	11,1	32,2	37,6	12,9	7,6	18,0	11,1	8,0	19,1	23
	Gnst	9,8	10,1	19,9	8,6	12,1	20,8	9,1	5,1	14,2	8,2	3,0	11,2	78
Østerbro - Ø7	Min	7,9	1,1	9,0	5,1	9,5	14,6	4,2	1,6	10,9	3,1	0,0	3,2	15
	Max	10,3	14,0	24,3	10,3	10,6	20,9	9,2	18,6	22,7	7,6	9,8	16,8	37
	Gnst	9,7	7,0	16,7	8,0	9,7	17,7	7,0	10,4	17,4	6,3	5,3	11,7	77
Nørrebro - Nb8	Min	5,6	0,9	6,4	6,2	1,6	8,1	5,1	0,6	6,6	5,8	1,1	6,3	13
	Max	13,8	24,3	31,6	14,9	19,7	32,0	11,7	17,7	28,4	10,4	6,2	16,6	35

	Gnst	10,1	10,0	20,1	9,2	9,5	18,7	9,2	4,7	13,8	8,2	3,5	11,8	137
Nørrebro - Nb4	Min	0,8	1,8	2,7	2,1	1,1	2,1	1,6	2,5	1,6	2,2	1,3	3,5	9
	Max	16,7	29,9	37,7	10,7	14,1	24,8	10,9	16,8	23,1	11,2	8,4	17,0	26
	Gnst	10,2	11,8	22,0	8,5	7,6	16,1	8,7	8,3	16,9	8,4	3,6	12,0	94
Amager - A9	Min	5,8	0,8	6,5	7,2	0,7	8,7	5,4	0,8	7,2	3,6	0,6	6,0	9
	Max	11,9	21,8	30,7	11,1	5,9	15,3	12,2	20,5	27,7	9,9	6,2	14,7	17
	Gnst	9,6	8,3	17,9	8,5	3,8	12,3	7,5	6,7	14,2	7,4	4,7	12,2	56
Indre By - Ib9	Min	5,6	0,6	7,5	6,9	1,9	13,6	6,2	2,2	8,4	7,7	0,6	8,3	10
	Max	12,1	16,0	28,1	11,7	26,0	33,9	10,9	22,1	31,1	11,1	7,8	17,9	18
	Gnst	9,2	4,3	13,5	8,9	9,2	18,1	9,0	9,9	19,0	9,2	3,0	12,2	57
Østerbro - Ø10	Min	7,7	2,9	11,3	7,1	6,7	13,8	5,4	1,1	6,5	5,6	1,6	8,1	10
	Max	9,2	18,8	26,5	8,1	14,4	21,5	11,4	22,8	34,3	8,9	19,8	27,0	34
	Gnst	8,4	12,5	20,9	7,3	10,2	17,4	8,0	4,8	12,8	6,8	5,5	12,4	95
Vesterbro - Ve2	Min	7,4	4,5	11,9	9,5	1,6	11,5	8,9	7,2	16,6	9,3	0,5	11,8	16
	Max	11,8	23,5	35,4	10,0	17,5	27,0	9,4	7,9	16,8	12,0	3,6	12,9	26
	Gnst	9,2	11,3	20,5	10,1	12,6	22,7	8,8	11,8	20,7	10,2	2,2	12,4	67
Vanløse-Brønshøj - Van6	Min	11,0	9,9	21,0	8,1	4,9	13,0	5,3	3,2	8,5	8,0	3,0	12,9	28
	Max	11,0	9,9	21,0	8,1	4,9	13,0	10,6	4,8	15,4	10,8	4,9	13,7	45
	Gnst	11,0	9,9	21,0	7,9	4,8	12,6	8,7	4,3	12,9	8,7	4,0	12,7	77
Amager - A7	Min	4,2	1,0	8,8	1,2	0,8	6,3	0,2	1,8	11,0	1,3	3,9	8,1	8
	Max	13,8	25,2	33,4	10,6	24,7	32,9	11,2	18,1	26,4	8,3	10,5	17,3	21
	Gnst	8,7	12,9	21,6	7,5	7,9	15,4	6,7	9,1	15,8	6,0	6,7	12,7	103
Bispebjerg - Bi4	Min	8,0	3,4	15,1	3,8	1,4	3,8	1,4	2,9	1,4	8,0	2,8	8,0	7
	Max	11,9	20,3	32,2	8,0	24,8	32,7	7,7	13,0	19,4	9,7	5,9	14,0	29
	Gnst	11,2	8,9	20,0	6,9	10,7	17,6	6,6	5,4	12,0	9,0	4,0	13,0	88
Vesterbro - Ve5	Min	2,8	2,3	12,3	5,5	2,8	14,6	1,4	5,3	12,5	4,1	3,7	7,8	10
	Max	10,3	27,5	33,3	11,8	18,7	26,3	8,4	20,1	28,6	8,2	7,6	15,6	24
	Gnst	8,0	15,0	23,1	8,4	12,7	21,0	6,3	12,0	18,3	6,8	6,3	13,1	81
Indre By - Ib4	Min	6,8	3,0	12,0	8,6	2,4	11,4	4,2	9,5	4,2	5,9	1,1	7,1	12
	Max	9,8	14,4	21,2	9,7	20,8	30,5	8,1	12,8	21,0	8,1	7,1	14,9	40
	Gnst	9,1	5,0	14,2	9,1	5,8	14,9	7,2	10,9	18,1	7,5	5,7	13,3	68
Amager - A13	Min	9,0	1,4	10,3	6,9	5,1	14,1	4,6	2,4	8,5	6,8	2,3	11,6	10
	Max	13,1	10,1	23,2	11,8	7,2	18,2	9,4	20,3	24,9	9,3	15,5	23,4	38
	Gnst	11,0	5,2	16,1	9,4	6,6	16,1	7,4	7,3	14,7	8,1	5,6	13,7	77
Amager - A15	Min	9,3	12,3	21,6	7,3	11,2	18,5	6,6	13,1	22,3	8,1	4,1	13,5	34
	Max	13,3	21,7	35,0	13,3	18,7	32,0	10,5	15,7	23,6	9,4	6,2	14,3	50
	Gnst	10,8	15,8	26,6	9,5	13,9	23,4	8,1	14,5	22,6	8,5	5,2	13,7	86
Bispebjerg - Bi1	Min	5,0	1,4	9,3	6,4	0,5	7,0	5,8	5,2	7,8	6,0	5,5	6,0	10
	Max	11,1	12,3	21,8	10,1	17,2	27,3	11,7	9,7	18,2	10,3	21,5	28,4	28
	Gnst	8,5	6,7	15,2	8,3	8,1	16,4	8,8	4,6	13,4	8,5	5,4	13,9	94
Vanløse-Brønshøj - Bh3	Min	5,2	1,6	7,3	4,7	1,4	9,5	3,1	0,5	5,3	6,6	2,1	9,5	7
	Max	14,6	14,0	27,6	15,4	14,0	20,5	9,4	10,9	18,7	9,8	12,2	22,0	24
	Gnst	8,6	6,0	14,6	8,5	8,1	16,6	6,7	4,6	11,2	7,5	6,5	14,0	90
Østerbro - Ø2	Min	5,6	1,5	7,1	9,1	5,1	10,1	6,5	0,6	7,1	5,6	0,4	5,6	8
	Max	11,8	15,4	27,2	14,5	16,3	28,4	13,6	20,9	29,0	10,1	11,1	21,0	20
	Gnst	9,7	10,1	19,8	11,5	10,1	21,6	9,7	7,7	17,5	8,2	5,8	14,0	57

Nørrebro - Nb1	Min	4,8	2,0	7,7	5,7	0,9	7,6	4,2	1,5	5,4	4,0	3,8	7,9	8
	Max	12,6	8,0	18,1	13,4	10,7	21,6	10,8	21,8	27,6	9,6	9,9	19,3	28
	Gnst	8,9	4,1	13,1	8,7	4,3	13,0	6,5	8,3	14,7	7,0	7,1	14,1	94
Vanløse-Brønshøj - Van5	Min	8,1	4,1	8,1	7,5	1,7	9,6	6,1	1,7	8,1	3,4	0,5	3,8	7
	Max	15,1	15,3	30,5	10,7	15,2	24,1	10,3	13,5	23,7	8,5	12,3	18,8	28
	Gnst	12,1	8,5	20,6	9,2	8,4	17,6	8,0	5,7	13,8	7,2	7,0	14,2	81
Vanløse-Brønshøj - Van3	Min	8,0	4,1	12,3	9,2	4,6	10,5	8,7	8,8	10,9	6,7	4,6	10,4	11
	Max	10,0	25,9	33,9	10,5	14,7	23,9	10,9	13,4	22,7	10,4	20,3	29,6	45
	Gnst	8,6	8,5	17,1	9,6	6,4	16,1	9,4	7,0	16,4	7,9	6,3	14,2	77
Vanløse-Brønshøj - Van4	Min	2,8	3,6	10,4	7,0	1,5	9,4	5,5	1,2	9,8	6,7	0,6	7,7	6
	Max	14,8	16,5	26,3	13,0	25,9	38,7	10,7	25,5	32,9	9,1	38,2	45,6	20
	Gnst	7,8	7,9	15,8	10,0	8,8	18,8	8,5	8,8	17,3	7,6	6,6	14,2	98
Vanløse-Brønshøj - Van1	Min	4,8	2,5	8,1	4,2	2,3	4,2	4,7	0,4	4,7	5,6	1,2	6,8	10
	Max	11,8	6,5	18,4	10,7	18,4	26,9	8,1	10,9	18,9	8,8	12,3	21,1	24
	Gnst	8,1	3,7	11,9	8,6	8,1	16,7	6,7	4,6	11,3	7,0	7,3	14,3	74
Amager - ikke i klynge	Min	10,0	16,2	26,2	12,1	3,6	15,7	4,8	.	4,8	1,3	22,4	12,6	5
	Max	10,0	16,2	26,2	12,1	3,6	15,7	8,7	.	8,7	12,6	22,4	23,8	12
	Gnst	6,3	10,2	16,4	7,7	2,3	9,9	6,7		6,7	8,1	6,3	14,4	19
Valby - Val2	Min	8,0	1,5	9,5	5,8	6,1	16,7	6,6	13,7	8,3	7,5	2,2	10,7	10
	Max	9,7	14,9	24,6	10,7	17,2	26,8	8,3	14,4	21,8	8,5	11,9	19,4	46
	Gnst	9,1	10,4	19,5	8,6	14,0	22,5	7,2	12,0	19,2	7,9	6,6	14,5	76
Indre By - Ib2	Min	7,2	4,3	13,8	8,6	5,4	8,6	7,3	5,5	13,5	7,9	4,0	12,7	23
	Max	10,1	6,7	14,5	10,5	7,5	17,9	8,8	26,9	34,3	9,7	6,6	16,2	45
	Gnst	9,1	5,0	14,1	9,6	4,8	14,4	7,9	10,6	18,5	8,9	5,6	14,5	95
Amager - A12	Min	7,2	0,8	7,2	5,8	1,8	7,5	7,3	2,9	11,4	4,7	2,0	7,0	10
	Max	8,6	15,4	24,0	11,7	14,3	22,8	12,0	13,7	21,0	7,7	12,6	20,3	18
	Gnst	8,2	7,7	15,8	8,7	7,2	15,9	8,7	7,2	15,9	7,0	7,7	14,6	48
Amager - A1	Min	3,0	0,6	7,8	1,8	4,2	1,8	6,7	4,6	11,7	5,4	2,5	7,8	12
	Max	8,8	17,0	25,8	12,1	9,4	17,7	15,2	9,0	23,5	9,2	12,5	21,7	24
	Gnst	6,3	6,3	12,7	9,3	6,2	15,4	9,8	7,3	17,1	7,6	7,3	14,9	91
Vanløse-Brønshøj - Bh4	Min	4,3	1,1	5,4	3,7	3,7	3,8	1,7	2,5	4,3	3,9	8,0	3,9	8
	Max	9,3	2,9	10,9	8,4	12,0	16,3	9,5	15,8	21,6	11,3	21,3	27,8	17
	Gnst	7,3	1,6	8,9	5,6	5,8	11,4	6,9	8,1	14,9	7,5	7,5	14,9	65
Bispebjerg - Bi2	Min	5,6	1,0	10,5	6,2	0,6	9,6	5,7	2,9	12,1	6,8	4,7	12,2	17
	Max	21,3	21,8	40,3	18,4	24,4	42,8	12,5	23,1	34,5	10,3	8,4	17,8	23
	Gnst	9,8	11,5	21,2	9,8	7,7	17,5	9,2	8,7	17,8	8,3	6,8	15,0	120
Østerbro - Ø3	Min	5,5	3,4	11,1	7,8	2,3	12,9	8,0	1,3	8,6	7,3	0,9	8,5	10
	Max	13,9	14,9	26,5	13,6	14,8	23,8	11,1	18,2	29,2	15,3	12,5	24,5	34
	Gnst	9,9	7,7	17,6	9,6	8,9	18,5	9,2	5,5	14,6	9,2	5,9	15,0	106
Indre By - Ib3	Min	7,0	4,5	11,5	9,4	2,3	11,9	6,7	4,8	10,1	7,0	3,8	10,8	14
	Max	11,6	8,8	17,5	12,4	10,3	20,4	10,1	6,6	13,2	9,2	13,1	20,6	24
	Gnst	9,3	6,4	15,8	10,1	4,9	15,0	7,8	4,7	12,5	7,7	7,4	15,1	58
Vanløse-Brønshøj - Van2	Min	5,7	6,5	13,4	5,4	2,2	9,5	2,5	5,9	2,5	5,7	6,9	13,4	9
	Max	13,5	14,5	23,6	11,1	22,3	27,7	10,1	13,1	22,8	8,6	11,0	19,4	20
	Gnst	9,9	9,7	19,5	7,7	7,0	14,8	7,5	9,6	17,1	6,5	8,7	15,2	62
Valby - Val5	Min	3,2	0,8	3,2	2,7	1,9	10,1	8,2	1,9	8,2	4,5	1,7	8,9	13

	Max	13,3	5,0	16,2	11,7	11,1	15,9	11,4	6,1	15,7	10,8	16,6	26,7	34
	Gnst	8,3	2,5	10,8	7,8	5,3	13,1	9,5	3,5	13,0	9,6	5,8	15,3	121
Indre By - Ib6	Min	7,0	2,7	11,0	8,1	4,7	13,0	7,9	1,8	9,7	5,6	1,0	6,6	10
	Max	10,3	24,5	31,6	9,1	12,1	21,2	10,8	15,0	23,7	9,1	13,1	22,2	37
	Gnst	8,0	11,9	19,9	8,5	9,7	18,2	9,2	6,1	15,3	7,8	7,6	15,4	86
	Min	7,2	12,4	21,2	5,6	3,1	8,7	5,3	6,5	11,8	7,1	3,9	11,2	22
Tingbjerg - T1	Max	12,5	24,3	31,6	12,1	21,3	33,3	8,5	27,2	33,3	8,7	12,7	21,5	30
	Gnst	10,2	15,0	25,2	8,5	15,0	23,5	6,6	14,2	20,8	7,5	8,1	15,6	108
Vesterbro - Ve1	Min	6,1	5,4	6,1	7,3	1,5	8,8	7,6	1,5	9,1	7,6	1,2	10,6	15
	Max	13,3	18,3	31,6	14,5	11,7	24,6	14,5	3,9	18,4	11,9	14,5	26,4	23
	Gnst	9,4	7,4	16,8	11,0	6,7	17,7	10,2	2,5	12,7	9,7	5,9	15,6	74
	Min	0,9	4,3	0,9	1,8	1,2	10,5	0,6	1,4	7,8	5,1	3,9	7,6	6
Valby - Val4	Max	8,9	10,8	19,7	10,8	8,7	16,8	10,2	8,8	15,7	9,7	7,1	16,8	37
	Gnst	7,6	6,3	13,9	9,1	5,4	14,5	8,1	4,0	12,1	8,6	7,3	15,8	74
Østerbro - Ø6	Min	7,4	1,7	9,4	6,8	4,5	13,1	5,8	1,8	5,8	6,3	3,9	11,3	17
	Max	10,2	5,5	14,5	9,2	17,0	23,8	10,8	20,0	30,9	11,1	10,5	21,6	22
	Gnst	9,2	2,7	11,8	8,2	7,9	16,0	8,3	5,7	14,0	8,1	7,9	16,0	79
	Min	0,6	3,1	3,8	6,6	11,2	6,9	5,4	6,7	12,1	7,1	8,5	15,6	17
Vesterbro - Ve8	Max	5,3	9,4	14,8	6,9	11,2	17,8	9,7	17,3	27,0	7,6	11,4	19,0	22
	Gnst	4,0	7,6	11,7	6,6	5,3	11,8	7,6	12,2	19,8	7,1	9,1	16,2	42
Østerbro - Ø1	Min	9,8	12,2	9,8	7,1	1,4	8,5	5,8	3,8	11,9	7,3	2,6	9,9	10
	Max	14,0	19,6	30,7	12,2	11,4	23,6	11,9	8,3	18,5	12,7	16,6	25,6	25
	Gnst	11,3	10,2	21,5	9,1	4,5	13,6	9,4	3,9	13,3	9,3	6,9	16,2	77
	Min	6,2	5,5	6,2	5,5	1,6	5,5	6,2	2,8	7,6	3,1	2,8	8,6	6
Vesterbro - Ve3	Max	9,4	39,0	45,6	12,3	19,1	31,4	9,8	14,7	24,5	12,7	15,6	23,1	22
	Gnst	7,7	11,0	18,7	8,3	6,1	14,4	7,8	7,9	15,7	7,3	9,0	16,3	75
Amager - A14	Min	6,3	2,5	8,8	0,3	2,3	2,7	5,0	3,1	10,5	4,8	6,9	13,0	13
	Max	11,1	5,9	15,7	13,5	6,4	19,9	8,5	18,3	23,3	9,2	12,1	19,0	35
	Gnst	8,9	3,7	12,6	9,6	3,9	13,5	6,9	8,2	15,2	7,7	8,8	16,5	99
	Min	8,5	3,6	13,1	8,3	0,9	11,1	8,0	2,4	11,2	6,2	5,6	12,4	14
Østerbro - Ø4	Max	12,3	8,7	20,2	10,2	8,9	18,9	8,8	16,3	24,3	8,0	24,5	32,5	42
	Gnst	10,0	6,0	16,0	9,0	5,2	14,1	8,3	8,7	17,0	6,5	10,0	16,5	77
Østerbro - Ø9	Min	5,9	4,0	7,3	5,4	2,9	5,4	3,8	1,9	3,8	3,3	3,5	3,3	10
	Max	11,8	12,1	22,7	11,4	12,1	23,5	11,9	10,3	19,9	9,7	26,6	30,3	28
	Gnst	9,5	7,2	16,8	9,2	6,2	15,4	8,4	5,3	13,8	7,8	9,2	17,0	98
	Min	1,7	0,3	1,7	6,7	1,1	7,8	4,6	2,3	5,3	5,5	6,4	5,5	9
Amager - A4	Max	12,3	4,4	16,7	10,5	4,8	14,9	12,9	37,5	42,1	13,2	19,2	25,2	22
	Gnst	7,7	2,2	9,9	8,8	2,4	11,2	7,5	12,4	19,9	8,5	8,5	17,0	65
Amager - A8	Min	3,0	1,2	4,2	2,6	6,8	9,1	2,8	6,4	10,8	3,7	3,0	8,0	10
	Max	10,1	15,7	25,8	11,7	13,2	19,3	12,0	16,1	27,3	7,4	15,7	23,2	25
	Gnst	8,1	10,2	18,3	7,9	7,5	15,4	7,6	11,6	19,3	5,9	11,1	17,1	86
	Min	6,9	1,1	12,7	7,1	7,8	16,9	7,3	9,5	17,9	7,8	5,9	15,0	19
Bispebjerg - Bi3	Max	11,6	6,1	15,4	9,1	13,5	22,2	8,4	12,6	19,9	9,2	11,2	20,4	32
	Gnst	9,6	4,2	13,8	8,4	11,1	19,5	7,8	11,5	19,3	8,7	8,4	17,1	85
Amager - A6	Min	2,2	1,7	4,1	6,6	5,2	14,6	6,8	3,1	11,0	9,2	1,0	10,2	14
	Max	12,7	5,9	15,9	9,4	21,1	27,7	8,3	7,0	14,3	10,1	11,6	21,7	38

Valby - Val3	Gnst	10,8	4,4	15,2	8,6	9,2	17,9	7,3	4,1	11,4	9,1	8,4	17,5	85
	Min	1,8	6,9	14,9	6,9	5,5	17,1	4,7	2,7	14,3	3,0	1,6	9,0	6
	Max	16,8	60,4	62,2	15,2	33,1	40,0	11,6	20,2	26,9	10,9	26,1	37,0	30
Amager - A17	Gnst	10,6	11,5	22,1	11,9	10,8	22,7	8,7	13,1	21,8	7,8	9,8	17,6	85
	Min	2,6	4,6	9,8	2,9	1,8	8,2	6,5	2,9	8,8	5,6	5,6	12,0	6
	Max	12,3	9,0	17,0	10,8	14,5	25,3	8,8	18,0	24,8	7,8	15,0	21,8	33
Østerbro - Special Børnehaver	Gnst	9,9	6,3	16,2	8,4	7,6	16,0	7,2	9,9	17,1	6,7	11,0	17,7	99
	Min	7,8	1,7	13,0	7,6	2,0	9,9	5,3	4,1	12,5	6,3	3,7	11,6	13
	Max	11,4	29,4	40,3	10,3	33,0	41,5	15,0	18,5	27,9	10,6	18,8	28,5	27
Amager - A2	Gnst	9,7	15,1	24,8	8,9	11,6	20,6	8,8	10,3	19,1	8,5	9,5	18,0	130
	Min	6,3	3,7	14,0	1,9	6,6	9,4	3,1	1,8	4,9	3,9	3,8	7,7	11
	Max	14,7	22,9	32,4	17,2	25,5	33,6	12,2	37,4	49,1	12,8	12,7	24,6	30
Nørrebro - Nb6	Gnst	11,0	10,7	21,7	10,7	11,1	21,8	9,8	13,1	22,9	9,4	8,7	18,1	75
	Min	6,9	6,7	13,6	7,9	6,9	16,5	8,0	5,5	13,5	7,3	7,4	15,6	20
	Max	8,1	21,9	30,1	9,6	21,4	29,3	8,3	24,5	32,7	8,3	14,7	22,0	32
Nørrebro - Nb5	Gnst	7,7	16,7	24,5	8,3	17,9	26,2	7,8	12,3	20,0	7,6	10,6	18,2	59
	Min	6,9	0,5	7,4	7,4	4,9	7,4	4,7	1,6	8,3	3,0	5,4	3,0	7
	Max	11,0	7,6	18,6	9,6	28,8	38,2	8,8	43,0	47,7	10,8	13,5	24,2	36
Amager - A3	Gnst	8,6	3,3	12,0	8,7	6,9	15,6	7,2	8,9	16,0	8,9	9,7	18,6	99
	Min	5,2	2,7	9,7	8,2	4,2	12,5	6,2	4,1	10,8	4,4	2,0	6,6	12
	Max	11,0	8,8	15,5	12,6	11,1	19,4	11,8	24,7	36,5	14,3	20,5	34,8	20
Indre By - Ib7	Gnst	9,5	3,8	13,3	9,6	6,3	15,9	9,2	11,4	20,6	7,4	11,4	18,7	77
	Min	10,0	0,4	11,7	11,4	1,8	17,0	9,7	1,5	13,0	7,3	4,7	12,0	15
	Max	13,5	17,1	30,6	15,4	11,9	23,6	12,8	3,6	15,8	11,3	24,9	36,2	28
Nørrebro - Nb2	Gnst	11,2	11,2	22,4	12,1	6,4	18,6	11,3	3,0	14,3	8,9	10,7	19,7	60
	Min	8,3	12,5	24,1	8,2	9,2	20,5	9,5	8,6	19,2	5,2	1,9	7,1	11
	Max	20,3	22,9	43,1	11,3	26,5	34,7	11,9	29,0	38,6	10,2	21,5	31,8	37
Valby - Val7	Gnst	14,8	16,4	31,2	10,3	13,7	23,9	10,4	11,3	21,7	8,5	11,9	20,4	101
	Min	10,2	1,9	14,2	7,9	8,5	18,3	8,7	0,9	10,9	7,9	3,8	11,7	8
	Max	12,4	6,2	16,4	9,8	11,4	19,4	9,9	6,7	15,4	10,1	13,2	23,3	49
Amager - A16	Gnst	10,8	5,1	15,8	9,1	8,8	17,9	8,8	5,3	14,1	9,6	11,4	21,0	59
	Min	6,7	5,6	12,3	10,9	6,9	12,9	9,2	0,5	10,7	7,0	4,1	11,1	8
	Max	15,6	10,7	24,6	12,9	9,7	20,6	14,9	23,4	32,6	10,9	18,0	26,3	46
Amager - A10	Gnst	10,2	8,1	18,3	11,3	7,5	18,7	9,8	15,8	25,6	8,1	13,4	21,5	72
	Min	1,5	9,2	18,2	6,3	13,4	6,3	8,0	4,3	16,6	4,4	9,9	18,4	6
	Max	19,7	16,6	31,5	10,2	14,9	25,1	13,1	34,5	42,5	8,5	27,0	31,4	25
Vesterbro - Ve7	Gnst	11,0	11,1	22,1	9,3	12,1	21,3	10,1	9,8	19,8	6,8	15,2	22,0	56
	Min	10,3	9,1	19,4	7,1	0,7	7,8	10,7	2,9	15,4	7,0	5,2	12,2	17
	Max	10,3	9,1	19,4	9,7	5,5	15,2	12,5	9,2	21,2	13,4	20,6	31,2	34
Østerbro - Ø11	Gnst	10,3	9,1	19,4	9,6	4,2	13,8	11,5	6,2	17,7	11,3	10,8	22,0	96
	Min	.	.	.	17,8	5,3	23,0	10,8	14,7	25,5	9,0	13,3	22,3	48
	Max	.	.	.	17,8	5,3	23,0	10,8	14,7	25,5	9,0	13,3	22,3	48
Vesterbro - Ve6	Gnst				17,4	8,7	26,0	10,5	14,1	24,6	8,7	13,5	22,3	50
	Min	9,2	7,1	9,2	10,6	4,5	15,1	9,4	2,5	12,0	8,9	3,9	13,1	9
	Max	10,5	7,1	17,6	10,6	7,5	18,1	10,9	6,6	17,5	9,2	16,0	24,9	45
	Gnst	10,2	5,7	16,0	10,4	6,8	17,1	10,5	5,7	16,2	8,8	13,8	22,6	56

Indre By - Ib5	Min	3,8	11,5	15,3	7,4	16,4	23,8	29
	Max	3,8	11,5	15,3	7,4	16,4	23,8	29
	Gnst							3,8	11,3	15,1	7,1	15,6	22,7	30
Østerbro - Ø8	Min	2,3	1,8	5,9	4,4	3,3	8,4	6,7	3,8	13,1	6,3	2,9	12,5	9
	Max	17,1	16,5	25,8	11,2	18,2	25,7	11,1	23,9	35,0	11,5	31,3	40,7	28
	Gnst	9,5	7,6	17,0	7,9	8,9	16,8	9,3	12,3	21,6	9,4	13,5	22,9	102
Amager - A5	Min	1,9	3,5	1,9	1,5	0,1	1,6	1,6	0,9	2,5	5,6	9,4	15,0	8
	Max	7,5	4,0	11,5	8,8	6,0	14,8	10,1	8,6	18,7	9,9	28,9	35,7	35
	Gnst	6,3	3,2	9,5	6,9	4,0	11,0	7,5	6,5	13,9	7,7	15,4	23,1	66
Nørrebro - Nb3	Min	4,8	0,9	8,1	5,0	1,0	5,9	2,6	2,3	9,8	5,6	0,8	6,7	14
	Max	13,9	3,7	14,8	11,0	10,5	19,0	11,9	19,8	28,5	6,7	65,6	72,1	37
	Gnst	8,4	2,7	11,1	8,9	5,7	14,6	7,7	9,8	17,5	6,0	20,3	26,2	98

9.11. Plejehjem – kort og langt sygefravær 2010-2013

SUF Plejehjem > 5 årsværk Rubin 3-2-2014	Gns. fraværsværk pr. årsværk												Årsværk	
	2010			2011			2012			2013				2013
	Kort	Lang	I alt	Kort	Lang	I alt	Kort	Lang	I alt	Kort	Lang	I alt		
Plejehjem I alt	7,3	7,8	15,1	6,6	7,0	13,6	6,4	7,1	13,6	6,7	7,3	14,0	2.762	
Suf Rundskuedagen Vesterbro	3,7	3,8	7,5	3,7	7,2	10,8	3,0	0,5	3,5	3,8	1,9	5,6	33	
Suf Skjulhøjgård	4,2	9,5	13,7	4,7	7,6	12,3	4,0	4,9	8,9	3,8	1,9	5,7	29	
Suf Deborah Centret	6,1	6,1	12,2	6,8	4,7	11,5	5,1	7,3	12,4	4,9	0,9	5,7	29	
Suf Plejecentret Bonderupgård	3,2		3,2	3,0	1,1	4,1	1,3	1,2	2,5	1,9	4,3	6,3	55	
Suf Tingbjerg	1,7	8,1	9,8	2,5	5,1	7,6	3,7	6,5	10,2	4,1	3,6	7,7	38	
Suf Ryholtgård	7,9	15,3	23,2	5,6	18,3	23,8	4,3	7,9	12,2	5,0	4,1	9,0	48	
Suf Solgavehjemmet	5,4	13,3	18,7	5,4	5,8	11,2	5,9	9,3	15,1	7,3	1,9	9,3	37	
Suf Nybodergården	8,2	4,3	12,6	9,4	5,7	15,2	7,9	4,9	12,8	5,8	3,5	9,3	42	
Suf Damsøgård Plejehjem	6,8	7,6	14,4	6,2	3,7	9,9	5,1	3,2	8,3	6,3	3,1	9,4	29	
Suf Peder Lykke Centret	6,1	5,0	11,1	5,7	4,2	9,9	5,1	4,2	9,3	4,3	5,6	9,9	109	
Suf Højdevang Sogn	7,5	6,4	13,9	7,6	8,6	16,2	6,7	6,7	13,4	6,3	3,8	10,1	77	
Suf Rosenborgcentret	7,9	11,5	19,4	6,4	2,6	9,0	5,5	7,1	12,7	5,0	5,4	10,4	74	
Suf Fælledgården										6,7	4,1	10,9	146	
Suf Johannesgården	8,4	7,6	16,0	7,3	6,5	13,8	7,9	8,1	16,0	7,3	4,0	11,3	49	
Suf Aalholmehjemmet s	8,2	2,9	11,2	7,8	8,5	16,3	4,0	13,3	17,3	5,1	6,3	11,4	34	
Suf Bryggergården	5,5	7,1	12,6	6,7	1,5	8,2	5,7	2,7	8,4	5,5	5,9	11,4	41	
Suf Bispebjergehjemmet	8,2	11,1	19,3	5,8	6,6	12,4	7,0	4,8	11,8	6,6	5,2	11,8	67	
Suf Egebo Bystævneparken	5,6	4,1	9,7	4,9	6,7	11,6	3,4	1,9	5,4	5,3	6,7	12,0	82	
Suf Kastanjehusene	7,2	7,6	14,8	6,4	8,5	14,9	6,0	8,0	14,0	6,2	6,3	12,5	71	
Suf Kirsebærhaven	9,0	12,6	21,6	7,7	6,4	14,0	7,8	9,2	17,0	7,5	5,1	12,6	57	
Suf Bomi-Parken	5,4	8,7	14,1	6,6	4,1	10,8	6,0	4,8	10,8	6,7	6,2	12,8	68	
Suf Hjortespring - Røde Kors	7,1	4,6	11,7	7,2	2,9	10,1	5,4	11,3	16,7	7,1	6,1	13,2	87	
Suf Poppelbo Bystævneparken	9,4	10,9	20,3	7,8	10,4	18,2	7,2	3,4	10,6	7,9	5,4	13,3	69	
Suf Kærbo	6,1	4,7	10,8	4,0	5,1	9,2	4,7	4,1	8,8	7,0	6,4	13,4	35	
Suf Dronning Ingrid's Hjem	4,5	2,7	7,1	6,2	6,4	12,6	6,7	8,8	15,5	6,0	7,5	13,4	96	
Suf Verdishave	7,6	12,8	20,5	6,7	7,9	14,7	6,1	3,4	9,5	7,3	6,5	13,9	56	
Suf Hørgården	7,7	10,5	18,2	7,9	9,6	17,5	7,7	9,7	17,5	5,7	8,5	14,2	117	
Suf Håndværkerforeningen	6,2	4,7	10,9	5,5	5,9	11,4	5,9	12,5	18,3	7,1	7,6	14,7	115	
Suf Hasselbo Bystævneparken	9,4	12,3	21,6	7,3	9,0	16,3	6,3	5,9	12,2	8,8	6,0	14,8	78	
Suf Pilehuset Bystævneparken	8,9	10,6	19,5	7,8	7,5	15,3	6,9	7,9	14,8	8,2	6,9	15,1	139	
Suf Langgadehus	9,2	8,3	17,5	9,0	8,5	17,5	9,2	5,5	14,7	8,3	6,9	15,2	56	
Suf Absalonhus	3,7	4,7	8,3	5,7	9,8	15,5	7,8	15,8	23,6	8,3	7,0	15,2	33	
Suf Aftensol	9,3	3,2	12,5	8,6	16,8	25,4	7,4	5,6	12,9	8,6	6,7	15,3	30	
Suf De Gamles By (Klarahus)	10,2	7,3	17,5	8,6	6,0	14,6	9,5	5,7	15,2	8,8	8,0	16,7	129	
Suf Sølund	6,6	6,6	13,2	5,4	7,7	13,0	6,0	7,5	13,6	5,7	11,5	17,2	109	
Suf De Gamles By (Møllehuset)	11,7	9,1	20,8	7,0	12,2	19,2	8,3	6,6	14,9	9,4	8,6	18,0	56	
Suf Lærkebo Bystævneparken	6,9	8,1	15,0	7,4	9,0	16,3	8,0	7,9	15,9	9,9	8,3	18,1	56	
Suf Kildevæld Sogns Plejehjem	7,3	4,9	12,2	6,9	5,2	12,1	6,9	9,8	16,7	7,5	10,9	18,4	49	
Suf De Gamles By (Slottet)	10,1	7,3	17,4	7,8	6,2	14,0	8,5	10,9	19,4	7,2	14,8	22,0	82	
Suf Solterrasserne	7,1	6,6	13,7	6,9	7,4	14,3	6,1	8,5	14,5	6,7	16,2	22,9	75	
Suf Ørestadens Plejecenter							3,7	9,0	12,8	7,3	25,0	32,4	80	

9.12. Hjemmeplejen i SUF – kort og langt sygefravær 2010-2013

SUF Hjemmeplejen > 5 årsværk (Rubin 7/2-2014)	Gns. fraværsværk pr. årsværk												Årsværk
	2010			2011			2012			2013			
	Kort	Langt	I alt	Kort	Langt	I alt	Kort	Langt	I alt	Kort	Langt	I alt	
SUF Hjemmeplejen i alt	9,7	9,5	19,2	8,8	8,5	17,3	8,3	8,3	16,5	8,1	7,7	15,7	1.486
Suf Lokalområde Amager Total	10,2	8,7	18,9	8,4	6,4	14,9	8,6	6,4	15,1	8,2	10,2	18,4	322
Suf Lokalområde Amager Suf Hjemmeplejen Amager Skt	9,5	9,5	19,0	8,4	7,4	15,8	8,6	6,2	14,8	9	11,3	19,8	257
Suf Lokalområde Amager Suf Hjemmeplejen							7,3	6,7	14,0	7	6,0	12,8	65
Suf Lokalområde Bispebjerg/Nørrebro	9,4	10,0	19,5	9,2	11,1	20,3	8,9	8,9	17,7	8,9	9,2	18,1	339
Suf Lokalområde Bispebjerg/Nørrebro Suf Hjemmeplejen	9,1	11,5	20,6	9,0	7,9	16,8	8,9	6,8	15,8	9,2	9,3	18,5	244
Suf Lokalområde Bispebjerg/Nørrebro Suf Hjemmesygeplejen BIN							5,2	4,4	9,6	8,2	8,8	16,9	95
Suf Lokalområde Indre By/Østerbro	8,8	11,4	20,1	7,9	6,2	14,1	7,2	7,1	14,3	7,7	5,7	13,4	333
Suf Lokalområde Indre By/Østerbro Suf HP Indre By/Østerbro	9,4	11,9	21,2	7,8	6,8	14,5	7,3	7,4	14,7	7,3	6,6	13,9	260
Suf Lokalområde Indre By/Østerbro Suf HP IBØ/Sygeplejen							4,2	3,2	7,4	9,2	2,4	11,5	71
Suf Lokalområde	11,1	5,7	16,8	8,8	7,7	16,6	6,4	4,5	10,8	6,9	5,2	12,0	167,2
Suf Lokalområde Vanløse/Brønshøj/Husum Suf Hjemmeplejen Vanløse	10,5	6,2	16,7	9,7	6,3	16,0	6,7	3,6	10,4	10	5,0	14,5	23
Suf Lokalområde Vanløse/Brønshøj/Husum Suf Hjemmeplejen	11,3	5,6	16,8	8,6	8,1	16,7	6,3	4,6	10,9	6,4	5,1	11,5	144,0
Suf Lokalområde Vesterbro/Kgs.	9,3	10,2	19,5	10,0	11,2	21,2	9,2	12,7	21,9	8,0	6,9	15,0	325
Suf Lokalområde Vesterbro/Kgs. Suf Hjemmeplejen VKV/Sygeplejen							9,2	5,0	14,2	9	7,1	15,7	50
Suf Lokalområde Vesterbro/Kgs. Suf Hjemmeplejen VKV	8,3	8,5	16,8	9,3	10,9	20,2	8,8	14,0	22,8	8	6,9	14,9	275

9.13. Hjemmeplejen i SOF – kort og langt sygefravær 2010-2013

SOF Hjemmeplejen > 5 årsværk Rubin 10-2-2014	Gns. fraværsværk pr. årsværk												Årsværk
	2010			2011			2012			2013			
	Kort	Langt	I alt	Kort	Langt	I alt	Kort	Langt	I alt	Kort	Langt	I alt	
SOF Hjemmeplejen i alt	11,1	13,1	24,2	8,5	11,7	20,2	8,2	9,3	17,5	8,4	9,1	17,5	368
Stab - Administration - Personale 1 Total	7,0	0,5	7,5	7,4	3,0	10,5	6,8	7,3	14,1	4,3	0,7	5,0	16
Brønshøj/Vanløse Total	8,0	15,6	23,6	6,6	11,2	17,8	4,6	10,2	14,8	4,4	7,6	12,1	47
Amager Total	9,5	5,3	14,8	8,2	6,4	14,6	8,3	8,5	16,9	8,2	8,1	16,3	93
Nørrebro/Bispebjerg Total	12,2	13,2	25,4	10,1	14,0	24,1	8,8	11,0	19,8	10,0	6,4	16,5	104
Østerbro/City Total	13,0	12,1	25,1	8,6	16,4	25,0	8,5	4,6	13,1	10,2	12,5	22,7	41
Valby/Vesterbro Total	12,9	20,8	33,7	8,3	10,6	18,9	9,9	10,7	20,7	8,7	15,8	24,4	67

9.14. Handicapområdet – kort og langt sygefravær 2010-2013.

SOF Handicapinstitutioner > 10 årsværk Rubin 11-2-2014		Gns. fraværsdagsværk pr. årsværk											Årsværk	
		2010			2011			2011			2013			2013
		Kort	Langt	I alt	Kort	Langt	I alt	Kort	Langt	I alt	Kort	Langt	I alt	Antal
Handicapinstitutioner i alt		8,6	9,6	18,2	7,6	7,6	15,2	7,1	7,2	14,3	7,4	6,4	13,8	1.678
IBOS Total		5,8	5,2	11,1	4,6	5,4	10,1	4,7	4,5	9,2	4,8	3,5	8,3	104
Center for autisme og specialpædagogik Total		8,5	11,0	19,6	7,5	6,1	13,6	6,9	4,4	11,3	6,7	4,1	10,8	222
Center Paletten Total		8,2	10,4	18,6	7,2	4,9	12,1	6,9	2,8	9,7	8,1	3,5	11,6	123
Center for Selvstændige Boformer Total		8,0	2,9	10,9	6,9	5,6	12,5	6,2	4,0	10,2	7,0	5,1	12,1	133
Center for variable boformer Total		8,7	8,0	16,7	6,9	5,6	12,4	7,7	6,1	13,8	6,6	5,5	12,2	147
Center for ældre med handicap Total		10,1	8,2	18,3	9,0	12,7	21,8	7,7	12,3	20,0	8,7	6,0	14,7	148
Center for erhvervet hjerneskade Total		8,1	9,2	17,3	7,7	5,5	13,3	7,6	8,3	16,0	7,3	7,8	15,1	199
CenterCampo Total		8,1	7,4	15,5	7,1	8,9	16,0	6,8	7,5	14,3	7,1	8,4	15,5	149
Center for børn med handicap Total		9,5	15,2	24,7	9,0	10,2	19,3	7,3	9,8	17,1	7,9	7,7	15,7	219
Center for multiple funktionsnedsættelser Total		10,3	11,5	21,9	8,4	8,4	16,8	8,5	9,2	17,6	8,8	9,0	17,8	231
Center for autisme og specialpædagogik	CAS 4										0,6	1,1	1,7	35
Center Paletten	Center Paletten										3,2		3,2	16
Center for autisme og specialpædagogik	Center for autisme og specialpædagogik - DAE	4,1	13,2	17,3	0,7		0,7	1,4		1,4	3,1	1,3	4,5	22
CenterCampo	Bofællesskaberne CAMPO										2,9	1,6	4,5	33
Center for børn med handicap	Center for børn med handicap - DAE	3,9	7,8	11,6	3,8	0,4	4,2	4,2	1,2	5,4	4,0	1,1	5,1	14
Center for variable boformer	Guldbergshave							1,6	1,9	3,5	4,0	1,3	5,3	11
CenterCampo	Bofællesskaber Vest	5,7	8,1	13,9	4,0	12,8	16,8	6,2	8,3	14,5	2,3	4,2	6,4	17
Center for multiple funktionsnedsættelser	Center for multiple funktionsnedsættelser - DAE	4,7		4,7	3,7	4,4	8,1	3,4	0,2	3,6	3,7	3,0	6,7	17
Center for autisme og specialpædagogik	CAS 5 - Bostedet Nordlys	8,8	6,9	15,8	8,6	9,7	18,3	6,6	10,3	16,9	5,8	1,2	7,0	40
CenterCampo	Bofællesskaber Syd	8,0	15,2	23,2	5,9	9,8	15,7	6,6	12,7	19,3	2,4	4,7	7,1	13
Center for Selvstændige Boformer	Center for Selvstændige Boformer - DAE - (64794)	6,1		6,1	3,7	1,5	5,3	7,4	7,4	14,8	7,1		7,1	13
Center for autisme og specialpædagogik	CAS 1							4,5	2,2	6,7	5,3	1,9	7,2	36
CenterCampo	CenterCampo Stormgade	4,8	4,3	9,1	6,8	10,9	17,7	5,4	1,0	6,5	4,4	2,8	7,3	19
Center for ældre med handicap	Døgninginstitutionen Albatros										4,5	3,4	7,9	24
Center Paletten	Væveriet Svanevej	6,9	8,8	15,7	5,5	5,3	10,8	4,2	4,1	8,2	6,9	1,2	8,1	13
IBOS	Blindeinstituttet	5,8	5,2	11,1	4,6	5,4	10,1	4,7	4,5	9,2	4,8	3,5	8,3	104
Center for ældre med handicap	Døgninginstitutionen Løvtikkevej										5,7	2,9	8,6	28
Center for ældre med handicap	Albatros, Radisevej 2-6	8,3	6,7	15,0	5,4	14,3	19,7	7,9	0,3	8,2	8,3	0,7	9,0	20
Center for Selvstændige Boformer	Botilbuddet Stubmøllevvej							6,3	18,3	24,6	8,1	1,6	9,7	10
Center for variable boformer	Bostedet Møllehuset							6,6	2,6	9,2	7,8	1,9	9,7	15
Center for Selvstændige Boformer	Bofællesskaber i CSB (Øst+Vest)	8,2	9,4	17,6	6,7	6,8	13,6	6,4	2,9	9,4	7,0	3,2	10,2	25
Center Paletten	Dagcentret Sundbyvang	7,9		7,9	6,9	1,5	8,4	8,5		8,5	9,5	1,0	10,5	12
Center for variable boformer	Nørrebro Vænge				5,9	17,1	23,0	6,8	7,3	14,1	5,0	5,8	10,8	34
Center for variable boformer	Bostedet Jens Warmings Vej 56	11,2	7,1	18,3	9,7	6,9	16,6	10,6	16,8	27,4	8,9	2,2	11,1	23
Center for autisme og specialpædagogik	CAS 2							4,9	1,8	6,6	7,7	3,7	11,4	43

Center for børn med handicap	Behandlingshjemmet Baunegård	8,4	7,4	15,8	7,4	6,6	14,0	4,8	10,4	15,2	6,5	5,3	11,8	47
Center Paletten	Daghjemmet Persillevej	9,1	14,3	23,3	8,0	15,2	23,2	7,3	3,7	11,0	8,7	3,1	11,8	13
Center for erhvervet hjerneskade	Lions Kollegiet	8,2	8,4	16,6	7,9	5,8	13,8	7,9	8,5	16,5	8,0	4,8	12,8	155
Center for multiple funktionsnedsættelser	Hyldeblomsten							5,6	9,0	14,6	7,1	6,2	13,3	23
Center for børn med handicap	Nærumgård	14,5	32,1	46,7	11,5	19,3	30,8	8,3	11,7	20,0	8,6	4,8	13,4	38
Center Paletten	Strandparkcentret	5,8	15,6	21,4	5,9	4,3	10,2	7,2	2,5	9,8	9,4	4,1	13,4	20
Center for ældre med handicap	Grøndalsvænge							2,7	5,0	7,7	7,1	6,4	13,5	58
Center for variable boformer	Botilbuddet Engholmen	6,3	8,6	14,9	5,1	2,1	7,2	7,3	3,2	10,5	5,8	8,3	14,1	18
Center for ældre med handicap	L-Husene (Radisevej / Løvstikkevej)	8,0	11,5	19,5	9,1	13,4	22,5	7,5	21,4	28,9	7,0	7,1	14,1	23
Center for ældre med handicap	Lindebo, Langhus, Radisevej 2,1.-4,1.	12,6	1,2	13,8	12,4	5,5	18,0	10,9	18,7	29,7	7,9	6,5	14,4	25
Center for Selvstændige Boformer	Bostedet Vinklen	6,3	1,4	7,7	6,8	2,2	9,0	4,8		4,8	5,9	8,8	14,7	27
Center for variable boformer	Bostedet Ringertoften	10,2	9,6	19,8	6,9	5,4	12,3	10,0	2,3	12,3	8,7	6,2	14,9	25
Center for multiple funktionsnedsættelser	Musvågevej	10,7	14,8	25,5	9,8	8,6	18,4	9,0	11,5	20,5	10,5	4,8	15,3	86
Center for børn med handicap	Elmehuset	8,5	24,7	33,3	11,6	7,2	18,7	6,5	14,0	20,5	5,0	11,7	16,7	24
CenterCampo	Botilbuddet Pallesvej 1. sal							6,0	6,2	12,2	8,4	8,5	16,9	26
CenterCampo	Kysten				1,3		1,3	5,0	3,1	8,2	7,6	9,6	17,2	26
Center for autisme og specialpædagogik	CAS 3							8,9	5,0	13,8	9,6	7,7	17,2	55
Center Paletten	Aktivitetcentret Koloritten	9,5	6,2	15,7	7,3		7,3	6,3		6,3	8,2	9,0	17,2	12
CenterCampo	Bostedet Hans Knudsens Plads - 64337				1,0	5,9	6,9	7,1	16,8	24,0	8,9	8,9	17,8	12
Center for Selvstændige Boformer	Aspect Botilbudet Rymarksvej	2,2		2,2	4,0	2,6	6,6	5,7	1,1	6,8	6,7	11,4	18,2	17
Center for Selvstændige Boformer	REBUS (Kuben)	13,5		13,5	10,1	9,2	19,3	8,0	11,2	19,2	9,7	9,1	18,7	16
Center for børn med handicap	Døgninstitutionen Svanehuset	9,0	10,7	19,7	8,0	6,6	14,6	7,8	9,9	17,7	8,3	11,5	19,8	52
Center for børn med handicap	Aflastningsinstitution Skovhusene	9,2	2,5	11,7	10,3	14,7	25,0	9,8	7,3	17,1	11,5	8,4	19,9	43
Center for multiple funktionsnedsættelser	Vibegården Bo- og dagtilbud	10,1	11,8	21,9	9,1	6,5	15,6	8,6	7,6	16,3	9,0	11,0	20,0	45
Center Paletten	Jydeholmen	11,9	27,7	39,6	9,1	6,4	15,6	8,4		8,4	10,5	11,7	22,2	12
Center for erhvervet hjerneskade	Verahus	7,8	11,7	19,4	7,1	4,7	11,8	6,7	7,7	14,4	5,1	18,3	23,4	44
CenterCampo	Bo- og aflastningstilbuddet Pallesvej							5,4		5,4	9,0	14,5	23,5	30
Center for variable boformer	Bostedet Griffenfeld	7,0	9,6	16,6	5,1	0,2	5,3	6,1		6,1	7,6	16,4	24,0	12
Center for multiple funktionsnedsættelser	Lynghuset	11,1	8,2	19,3	7,3	11,6	18,8	8,7	9,0	17,7	7,9	18,2	26,0	50

9.15. Psykiatriske bosteder – kort og langt sygefravær 2010-2013.

SOF Psykiatriske bosteder > 10 årsværk Rubin 11/2-2014		Gns. fraværsdagsværk pr. årsværk											Årsværk	
		2010			2011			2012			2013			2013
		Kort	Lang	I alt	Kort	Lang	I alt	Kort	Lang	I alt	Kort	Lang	I alt	Antal
Psykiatriske bosteder i alt		8,3	8,6	16,9	7,1	8,2	15,3	6,7	6,3	13,0	7,5	6,5	14,1	885
Center Nord-Vest Total		8,1	8,4	16,5	6,7	7,4	14,1	7,1	4,3	11,4	7,7	3,7	11,4	163
Center Lindegården Total		7,9	7,8	15,7	6,8	6,7	13,5	6,7	5,8	12,5	7,3	5,0	12,3	180
Center Amager Total		7,7	8,7	16,4	7,1	12,5	19,6	6,8	9,0	15,8	6,6	6,8	13,3	142
Center Nørrebro Total		8,9	5,8	14,6	6,7	4,4	11,0	6,7	5,9	12,6	8,5	6,1	14,5	163
Center Ringbo Total		9,2	11,8	21,0	8,9	9,6	18,4	6,1	7,7	13,8	8,0	7,1	15,0	102
Center City Total		9,4	10,9	20,4	6,5	10,0	16,5	6,5	6,4	12,9	7,4	12,0	19,4	134
Center Nord-Vest	Kollektivhuset Ungetilbud										2,0		2,0	16
Center City	Center City DAE				3,3	2,6	5,9	5,8	1,6	7,4	3,2		3,2	10
Center Nørrebro	Hjemmevejledere Nørrebro							3,9	1,7	5,6	5,9	0,7	6,5	17
Center Nord-Vest	Centeradministration Nordvest							4,8	1,9	6,7	5,2	2,2	7,4	27
Center City	Dannebrogsgade				4,7		4,7	4,2	2,6	6,8	7,5		7,5	18
Center Nord-Vest	Botilbud Kollektivhuset				5,5	13,3	18,8	4,9	3,0	7,9	5,2	2,7	7,8	19
Center Nord-Vest	Botilbud Vestergårdsvej				3,7	4,7	8,4	9,0	1,9	10,8	8,8		8,8	11
Center Nørrebro	Fogedgården				4,9	5,5	10,4	7,6	0,9	8,5	7,3	2,1	9,4	23
Center Lindegården	Bocenter Lindegården	7,5	8,2	15,7	6,9	5,8	12,7	6,5	3,9	10,4	6,8	4,0	10,8	131
Center Amager	Sundbygård	7,6	9,1	16,7	6,7	13,8	20,5	6,6	10,1	16,7	5,9	5,9	11,9	105
Center Nord-Vest	Hjemmevejlederne							7,7	6,7	14,4	10,7	2,0	12,7	23
Center Amager	Sundbyhus				6,8	5,2	12,0	8,2	5,9	14,1	9,5	3,8	13,3	14
Center Nørrebro	Thorup gården	9,5	5,6	15,1	6,9	4,4	11,3	7,3	7,5	14,8	8,7	6,3	15,0	83
Center Ringbo	Bocentret Ringbo	9,2	11,8	21,0	8,9	9,6	18,4	6,1	7,7	13,8	8,0	7,1	15,0	102
Center Lindegården	Bocentret Stubberupgård	9,2	7,0	16,2	6,5	7,4	14,0	6,7	15,4	22,0	8,5	6,5	15,1	32
Center City	Kollegiet i Borgervænget				8,3	6,5	14,7	9,3	7,2	16,5	8,3	7,9	16,2	12
Center Lindegården	Bocentret Holme	9,8	4,6	14,4	6,5	14,3	20,8	8,4	1,9	10,3	8,5	9,8	18,3	16
Center Nord-Vest	Botilbud Rønnebo				3,6	6,9	10,4	8,3	3,5	11,8	9,7	9,0	18,7	28
Center City	§ 85 Hjemmevejledere City							7,8	8,0	15,7	7,2	13,6	20,8	27
Center City	Tranehavegård				5,1	2,1	7,2	7,0	0,8	7,7	10,2	14,2	24,4	13
Center Nørrebro	Ungetilbud Center Nørrebro							1,6	2,7	4,4	10,0	15,7	25,6	26
Center City	Hermann Koch Gården							4,7	8,7	13,4	10,1	18,0	28,0	26
Center Amager	Skt. Annæ Hjem				7,3	10,3	17,6	5,1	4,0	9,1	8,6	24,2	32,9	11

9.16. Idræt – kort og langt sygefravær 2010-2013

KFF Idræt og Kultur (Rubin 5/2-2014)		Gns. fraværsdagsværk pr. årsværk											Årsværk 2013	
		2010			2011			2012			2013			
		Kort	Langt	I alt	Kort	Langt	I alt	Kort	Langt	I alt	Kort	Langt		I alt
Idræt og integrerede kulturinstitutioner i		6,8	5,0	11,8	6,3	4,9	11,1	6,1	4,1	10,2	5,6	4,4	10,0	536
Idræt, DL. Total		7,7	6,1	13,7	7,0	5,3	12,4	6,7	5,0	11,7	5,3	7,1	12,5	265
Idræt, DL.	Team Sundby - Valby	7,1	5,7	12,7	6,1	4,7	10,8	6,6	5,3	11,9	7,1	9,0	16,0	43
Idræt, DL.	Team Bade	8,8	4,2	13,0	8,1	5,4	13,6	8,3	6,2	14,6	5,4	9,0	14,4	132
Idræt, DL.	Team Nord - Øst	6,9	8,2	15,0	6,4	5,5	11,9	4,7	3,4	8,1	4,4	3,6	7,9	90
Integrerede Kulturinst. Total		6,0	3,9	9,9	5,6	4,4	9,9	5,4	3,3	8,7	5,8	1,7	7,5	271
Integrerede Kulturinst.	Kultur Østerbro	6,1	2,5	8,6	5,9	1,3	7,3	5,1		5,1	5,6	3,3	8,9	28
Integrerede Kulturinst.	Kulturanstalten	6,8	7,4	14,2	6,4	5,4	11,9	7,4	0,8	8,1	6,4	2,2	8,7	26
Integrerede Kulturinst.	BLÅGÅRDEN	7,2	12,7	19,9	7,9	3,6	11,5	6,2	1,7	8,0	7,2	0,8	8,0	29
Integrerede Kulturinst.	Kultur Christianshavn Islands Brygge	5,0	1,1	6,1	4,4	4,3	8,7	6,4	10,2	16,7	6,2	1,7	8,0	24
Integrerede Kulturinst.	Kultur Valby	2,9	4,6	7,6	3,8	4,9	8,7	4,2	3,2	7,4	5,2	2,4	7,7	27
Integrerede Kulturinst.	Amagerbro Kultur	5,5	1,5	6,9	5,7		5,7	4,5		4,5	5,5	2,1	7,6	33
Integrerede Kulturinst.	2200Kultur	7,2	1,6	8,8	5,1	3,7	8,8	4,9	2,2	7,1	4,5	2,8	7,4	24
Integrerede Kulturinst.	Kultur Nord	6,7	2,8	9,5	5,8	6,6	12,4	5,8	4,2	9,9	6,2	0,7	6,9	65
Integrerede Kulturinst.	Kulturstationen Vanløse	4,3		4,3	3,8	8,9	12,7	3,5	10,4	14,0	4,3		4,3	16

9.17. Opfølgning i jobcentrene – sygefravær over 8 uger

Rubin 18-2-2014	Antal afsluttede sygdomsperioder (SY,TT) over eller lig 8 uger						Udvikling 2008-2013		Gnst. varighed i dage
	2008	2009	2010	2011	2012	2013	Antal	%	2013
BIF	68	38	47	40	50	30	-38	-56	124
BUF	757	693	748	654	679	704	-53	-7	140
KFF	82	62	50	61	59	39	-43	-52	154
SOF	332	293	380	339	300	270	-62	-19	120
SUF	490	413	404	360	353	361	-129	-26	131
TMF	80	71	75	70	35	48	-32	-40	125
ØKF	89	77	72	56	59	69	-20	-22	127
KK i alt	1.898	1647	1776	1580	1535	1521	-377	-20	133