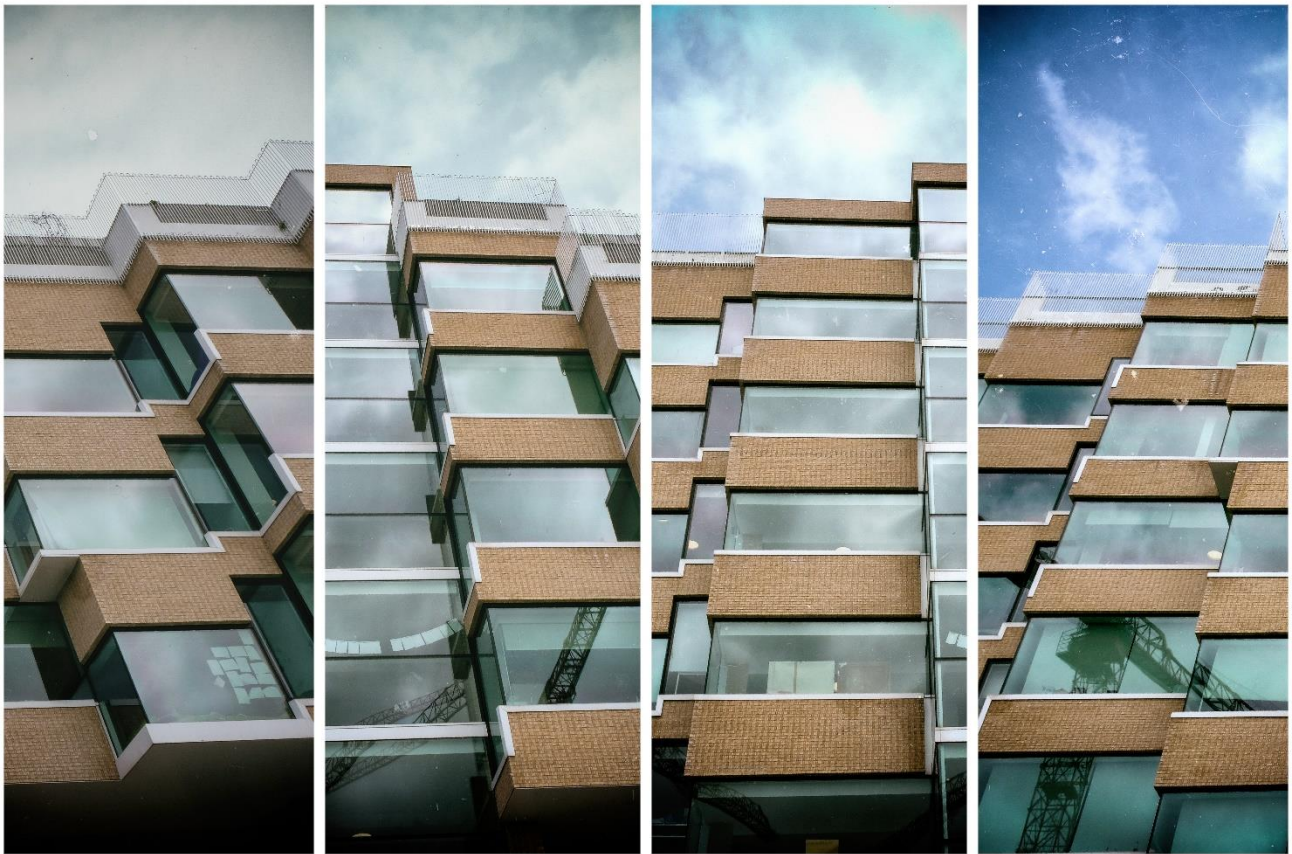


Kvalitetsrapport 2019



Ørestad Skole



KØBENHAVNS KOMMUNE

Børne- og Ungdomsforvaltningen

2019



Indhold

Indledning.....	2
Nøgletal.....	5
Skolens beskrivelse	6
Faglighed.....	12
Karakterer ved folkeskolens afgangseksamen	12
Elevernes resultater i de nationale test.....	14
Kompetencedækning	15
Skolens vurdering og indsatser.....	15
Chancelighed.....	17
Den faglige udvikling blandt udvalgte elevgrupper	17
Skolens vurdering og indsatser.....	18
Ungdomsuddannelse	19
Indikatorer på overgang til ungdomsuddannelse	19
Trivsel	22
Måling af elevernes trivsel	22
Elevfravær	24
Skolens vurdering og indsatser.....	24
Trivselsindsatsen.....	25
Tillid og attraktivitet	26
Forældrenes til- og fravalg af skolen	26
Medarbejdernes trivsel og sygefravær.....	27
Skolens vurdering og indsatser.....	29
Skolebestyrelsens vurdering	30
Elevrådets vurdering	32
Appendix	33
Afkortning af skoledagen i skoleåret 2019/2020	33

Indledning

Kvalitetsrapport 2019 for Ørestad Skole giver læseren et samlet overblik over en række forskellige områder, der alle betyder noget for vurderingen af skolens resultater.

Rapporten er bygget op med en generel beskrivelse af skolen, hvorefter skolens resultater uddybes i lyset af de pejlemærker for kvalitet, der er vedtaget for skoleområdet i København, Børne- og Ungdomsudvalgets trivelsindsats og de nationale mål for folkeskolen.

De nationale mål for kvalitet på skoleområdet

I forbindelse med gennemførelsen af folkeskolereformen er der politisk vedtaget tre nationale mål for folkeskolen:

- Folkeskolen skal udfordre alle elever, så de bliver så dygtige, de kan
- Folkeskolen skal mindske betydningen af social baggrund i forhold til faglige resultater
- Tilliden til og trivslen i folkeskolen skal styrkes blandt andet gennem respekt for professionel viden og praksis

Disse mål er i høj grad sammenfaldende med de pejlemærker for kvalitet på skoleområdet, som Børne- og Ungdomsudvalget i 2013 vedtog for den københavnske folkeskole. Pejlemærkerne understøtter en tydelig, politisk vedtaget retning i København, hvor alle arbejder hen mod fælles mål.

Københavns pejlemærker på skoleområdet

De københavnske pejlemærker for kvalitet på skoleområdet er:

Faglighed

”Alle elever skal være dygtigere”

Chancelighed

”Betydningen af social og etnisk baggrund skal mindskes. Der skal ikke udskilles flere elever til segregerede tilbud”

Ungdomsuddannelse

”Alle elever skal gennemføre en ungdomsuddannelse”

Trivsel

”Alle elever skal have et godt skoleliv, hvor de trives”

Tillid og attraktivitet

”Tilliden til skolerne og respekten for professionel viden og praksis skal højnes, så forældrene i København vælger folkeskolen”

Børne- og Ungdomsudvalgets strategi for børn og unge i København: Vores børn – fælles ansvar

Børne- og Ungdomsudvalget vedtog i januar 2019 en strategi for børn og unge i København. Strategien løber fra 2019-2021 og rummer følgende forandringer:

- De små udsatte børn skal bedre fra start
- Vi skal kunne tilbyde flere høj kvalitetsdagtilbud
- Børnene skal blive dygtigere og trives i endnu højere grad i vores skoler
- Vi skal styrke de unges fritidsliv med flere gode ungefællesskaber
- Vi skal skabe bedre inkluderende fællesskaber og sammenhæng mellem almen- og specialområdet

I kvalitetsrapporten for Københavns Kommune samles der op på, hvordan det går med at nå de fem forandringer. Du finder strategien her: [Børne- og Ungdomsudvalgets strategi 2019-2021: vores børn - fælles ansvar](#)

Børne- og Ungdomsudvalgets trivselsindsats for de københavnske skoleelever

Trivselsindsatsen handler om, at eleverne skal trives, så de lærer bedre. Målet med indsatsen er at skabe bedre rammer for elevernes trivsel og større lyst til at gå i skole.

Indsatsen for styrket trivsel indeholder en række opfordringer og anbefalinger til de københavnske skoler. Forslagene er hentet med inspiration fra flere af de københavnske skolers egne erfaringer med at styrke trivslen blandt eleverne. Børn, der trives godt med deres kammerater, lærer bedre – trivsel går hånd i hånd med gode faglige resultater.

I skolens kvalitetsrapport kan du læse, hvordan skolen har taget opfordringerne og anbefalingerne op. Du finder referat fra Børne- og Ungdomsudvalgets behandling af trivselsindsatsen her: [Børne- og Ungdomsudvalgets trivselsindsats for de københavnske skoleelever](#)

Justeringen af folkeskolereformen

Den 2. maj 2019 blev lov om justering af folkeskolen vedtaget. Undervisningsministeriet oplyser, at aftalen indeholder 13 initiativer med fokus på blandt andet øget frihed i tilrettelæggelsen af skoledagen, nedjustering af den samlede undervisningstid i indskoling og 90 ekstra undervisningstimer i fagene til at prioritere billedkunst, historie og 2. fremmedsprog.

I forhold til kvalitetsrapporten, betyder justeringen af folkeskolereformen, at kvalitetsrapporten fremover samler op på i hvilket omfang og til hvilke formål skolen anvender muligheden for at konvertere understøttende undervisning.

Anvendelse af skolens kvalitetsrapport

Skolens kvalitetsrapport giver et billede af, hvordan skolens resultater ser ud her og nu og hvilken udvikling, der har været. Rapporten tjener dermed to væsentlige formål:

1. Skolens interessenter – forældre, skolebestyrelse m.fl. – får et samlet overblik over skolens udvikling, sådan som den kommer til udtryk i data samt skolens vurdering af data
2. Kvalitetsrapporten repræsenterer et værktøj i den samlede dialog om kvalitet i Børne- og Ungdomsforvaltningen, som finder sted på alle niveauer i organisationen

Den dialog, der er imellem områdechef og skolens ledelse om skolens resultater danner dels grundlag for beslutning om nye tiltag og/eller særlig support. For skoler, der er særligt udfordrede og har behov for en mere omfattende support, indgår det som en del af folkeskoleloven (§ 40a, stk. 2), at der kan være behov for en egentlig handlingsplan. Skolernes resultater gennemgås i kvalitetssamtalerne, og det vurderes efter samtalerne om skolerne udpeges til handlingsplanskole.

Nøgletal

Tabel 1: Nøgletal

Udvalgte nøgletal pr. 5. september 2019	
Ørestad Skole	
Samlet elevtal på skolen	926
- Heraf afgangselever	53
Tosprogsprocent på skolen	44,3 %
Socioøkonomisk baggrund for skolens elever ¹	-0,04
Antal klassetrin på skolen	10
- Antal almenklasser	40
- Antal specialklasser	0
Antal elever pr. almenklasse i gennemsnit	23,2
Budgetoverholdelse (for kalenderåret 2018)	-0,4 %

¹ Den socioøkonomiske baggrund opgøres på baggrund af forældrenes uddannelsesniveau, indtægt og tilknytning til arbejdsmarkedet (de såkaldte ESCS-oplysninger). Et gennemsnit på 0 betyder, at børnegruppens socioøkonomi svarer til det københavnske gennemsnit for de 0-24-årige. Et negativt tal er udtryk for, at børnegruppens hjemmebaggrund er svagere end gennemsnittet, mens et positivt tal er udtryk for det modsatte (langt de fleste skoler ligger mellem -1 og +1, som med statistiske termer kan betegnes som standardafvigelsen).

Skolens beskrivelse

Skolens beskrivelse

Ørestad Skole

Ørestad Skole havde i skoleåret 2018-19 sin anden afgangsklasse og er ved at konsolidere sig som fuldt udviklet.

Fakta om Ørestad Skole

Ørestad Skole har 115 interne medarbejdere, lærere, pædagoger, køkken-medarbejdere, administrativt og teknisk personale (ekskl. vikarer). Samlet set omkring 150 medarbejdere.

Organisering

Skolens pædagogiske personale er i skoledelen organiseret i en indskolingsafdeling Strengene (0.-2.årg) bestående af to indskolingsteam; Strengene Vest og Strengene Øst. En mellemtrinnsafdeling Malerne (3.-5.årg.) bestående af to team; Maler Vest og Maler Øst. Samt en udskolingsafdeling, Forskerne, der fra dette skoleår ligeledes er inddelt i to team: Forsker Øst og Forsker Vest. Teamsamarbejdet prioriteres meget højt på skolen – da det danner basis for lærernes fælles forberedelse og pædagogisk-didaktiske refleksion.

Skolen arbejder med fleksible skemaer og holddeling på tværs af basishold ud fra forskellige præmisser fx at eleverne deles på hold efter fagligt niveau, køn, interesser, aldersintegrerede o.a. I Melodien (skolens fritidsordning) er medarbejderne organiseret i team omkring de enkelte etager.

Skolens læringscenter er en del af Ørestads kombinerede skole- og folkebibliotek.

Skolens fysiske rammer

Ørestad Skole er en nybygget, æstetisk smuk skole på 8 etager, som blev indviet i april 2012. Bygningen er karakteriseret ved åbne fællesarealer, med store glasfacader og stort lysindfald fra alle sider. Dertil hører et mindre naturområde med kanal, "Krattet". Bygningen er oprindeligt etableret som energineutral bygning med tilhørende vindmølle og solfangere. Desværre fungerer ingen af delene, og bygningen har vist store svagheder mht. indtrængende regn- og kloakvand. I stueetagen og på 1. sal ligger Ørestad- og Solvang folkebibliotek, som også er fungerende skolebibliotek og pædagogisk læringscenter. Her rummes også sundhedscenter med tandlægeklinik, sundhedsplejerske og kontorer for PPR. Fra 2.-7.sal er der placeret 35 basislokaler og faglokaler, som rummer musik, billedkunst, idræt, bio-science, fysik, madkundskab m.m. KKFO er en integreret del af skolen, primært beliggende på 3.- 5. sal. Alle faglokaler samt fælles arealer deles mellem skole og KKFO. Skolen huser desuden områdets klubtilbud. Fra 4.-8.sal er der etableret udendørs platforme som skolegårde med forskellige tematiserede bevægelses- og aktivitetsmuligheder. Skolens 2. sal rummer udover idrætshal og basislokaler også administrationen. Udenfor ligger "Platformen", som fungerer som skolegård og fælles areal med Ørestad Gymnasium og kontorhotellet Winghouse. På 8. Sal ligger skolens Madhus med produktionskøkken og plads til godt 200 spisende, hvilket betyder, at voksne og børn spiser i 3 hold.

Ørestad Skoles værdimæssige og pædagogiske grundlag samt aktuelle fokusområder

Skolens værdier

Skolens værdier er trykthed, demokrati, samhørighed, bæredygtighed, samt æstetik, innovation og læring. Værdierne er udfoldet i skolens værdigrundlag, der findes på skolens hjemmeside.

Skolens pædagogiske grundlag

Skolens pædagogiske tilgang bygger på Vygotskis tanker om 'Barnets nærmeste udviklingszone'. Vores grundlæggende tilgang er den, at alle store som små altid ønsker at gøre deres bedste. Derfor bestræber vi os på at møde barnet anerkendende og lægger vægt på, at hvert barn har sin stemme og sin historie.

Vi bestræber os på at få alle børn til at deltage i fællesskabet på skolen, hvilket betyder, at vi tilbyder forskellige former for fællesskab - store og små fællesskaber samt varierede deltagelsesformer, så alle ikke nødvendigvis deltager på *samme* måde. Vi alle er ansvarlige for at skabe de bedste fællesskaber med hinanden, og vi ser fællesskab som et udtryk for vores værdi: Samhørighed.

Hvem bestemmer hvad?



Du bestemmer noget selv – men du skal aftale med de voksne, hvad du kan bestemme selv

DIG SELV



De voksne bestemmer, men de kan lytte til, hvad du gerne vil. I kan finde en løsning sammen.

DIG OG EN VOKSEN



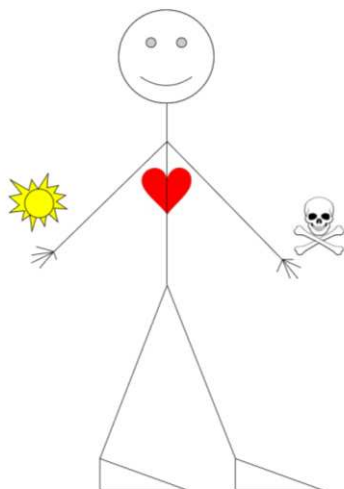
De voksne bestemmer, fordi de har ansvaret for dig. Det skal ikke diskuteres eller tales om. Du skal lytte til de voksne og respektere, det de siger.

VOKSEN

Du vælger selv! De gode handlinger eller de dårlige...

Vi tror på, at alle mennesker altid prøver at gøre deres bedste – men nogen gange går det galt.

Vi tror på, at man kan ændre sine handlinger – men ikke sin personlighed.



©restad Skole, Arne Jacobsens Alle 21, 2300 KBH. S.

Konflikt-løsning



Du siger:
PYT

DIG SELV



LØS KONFLIKTEN

Du taler med drengen/pigen!
Du kan sige:
- Jeg er ked af at du flere gange har ... Vil du godt stoppe det?!

DIG SELV OG DEN ANDEN



FÅ HJÆLP FRA EN VOKSEN!

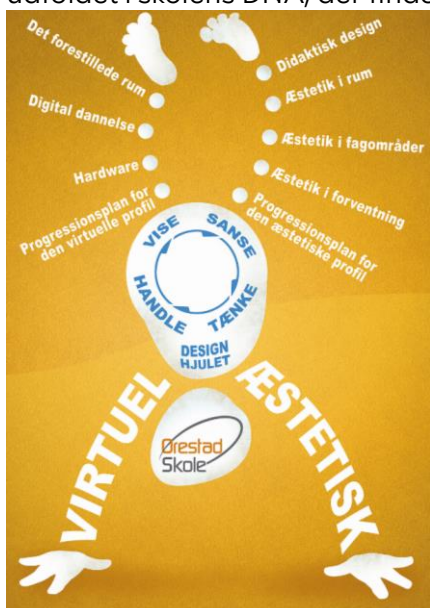
DIG SELV, DEN ANDEN OG EN VOKSEN

Virtuel, æstetisk profil

Selv om hele konceptet omkring profilskole har ændret sig over årene, er vores virtuelle, æstetiske profil stadig levende hos os. Og i de seneste skoleår har vi færdiggjort og implementerer skolens progressionsplan for profilen.

Skolens profil har to "ben" og indeholder dels det virtuelle og dels det æstetiske – samt det fælles tredje, hvor de to dele af profilen rammer hinanden. Skolen har udarbejdet en matrix for indholdet i profilen; Profilius (se figuren).

En virtuel, æstetisk profil udmøntes bl.a. i, at eleverne i hverdagen, i undervisningen og i fritidsdelen opnår muligheder for at være undersøgende, udtrykke deres oplevelser, faglighed og forestillinger i æstetisk form med en høj inddragelse af digitale medier. Dette er yderligere udfoldet i skolens DNA, der findes på skolens hjemmeside.



Aktuelle fokusområder

Læringsplatform

Planlægning, gennemførelse og evaluering af undervisning samt udarbejdelsen af elevplaner foregår nu som en naturlig del ved hjælp af MeeBook i de fleste tilfælde. Implementeringen er gået forholdsvis smertefrit ved hjælp af skolens MeeBook-superbrugere.

Læring, der ses

A.P.Møller-projektet "Læring, der ses" er udvidet til at dække hele skolen således, at 1-2 didaktiske vejvisere fra hver afdeling har deltaget i kurser og gennemført seancer i deres respektive afdelinger.

Udskolingen

Udskolingen har gennemført kursusforløb i Den motiverende Samtale for at udvikle værktøjer til at fastholde og udbygge relationsarbejdet i forhold til eleverne.

Progressionsplanen

Ørestad Skole har løbende siden sin start i 2008 arbejdet på at indramme og udmønte skolens virtuelle, æstetiske profil. Tidligere har vi færdiggjort en matrix, der beskriver elementerne i profilen, "Profilius". I skoleåret 2016-17 udfærdigede skolen den første version af en progressionsplan, der dels beskriver profilens røde tråd op gennem skolen og dels skal være et redskab til at hjælpe skolens medarbejdere med at styre mod profilens intentioner op igennem de forskellige årgange. Dette arbejde foregår kontinuerligt.

Åben skole

Tankerne om Åben Skole har været en del af Ørestad skoles måde at arbejde på siden skolens start. Der har været iværksat forskellige eksterne samarbejder af kortere eller længere varighed og af forskellig karakter varierende fra forskningsbaserede samarbejder til mere etablerede samarbejder med musik- og billedskoler.

Udover vores aktuelle samarbejde med Den kreative Skole arbejder vi på Ørestad Skole med Åben Skole med udgangspunkt i skolens progressionsplan for at understøtte intentionerne i denne.

Det betyder, at vi på 3. årgang har et samarbejde med Teater ZeBu, som også rækker ind i andre årgange med diverse aktiviteter. Dette understøtter skolens æstetiske profil

På 4. årgang har haft - men desværre afsluttet - Åben Skole-samarbejde med Microsoft omkring udvikling af undervisningsforløb i Minecraft til understøttelse af den virtuelle profil.

På 5. årgang samarbejder vi med Dansk Designmuseum specielt omkring faget håndværk og design - også den æstetiske profil.

Desuden arbejder vi med Det kongelige Teater, hvor næsten alle årgange har en aktivitet i form af dans eller teater. Vi har indgået et lokalt partnerskab med erhvervsvirksomheder i Ørestad Entreprenørfirmaet Hoffmann og Forsikringskoncernen KLP, hvor vi afsluttet første år af tre med KLP-byg, som bygger kontorhotel på nabogrunden. Partnerskabets mål er at præsentere og motivere flere unge til at tage en erhvervsuddannelse EUD inden for byggeri. 6.-8. årgang arbejder med byggefaglige områder i undervisningen og får et byggepladssikkerhedskursus, som et led i projektet. Undervisningsmål og indhold er blevet udarbejdet af tre lærere og Dansk Byggeris udviklingsafdeling.

Matematikindsats

Vi har de seneste år haft fokus på matematik, da data viser, at det er en af vore svagere sider. Vi har deltaget i TMTM (Tidlig Matematikindsats Til Marginalelever) på 2. og 8. årgang. På 6. årgang tildeles en ekstra matematiktime i forhold til vejledende timetal, og eleverne i udskolingens testes i skoleårets start med henblik på planlægning af indsatser for de enkelte.

Ressourcecenter og PLC

Ørestad Skole har valgt at udvikle en samlet enhed med Ressourcecenter RC og Pædagogisk Læringscenter PLC samt IT-teamet. Her er tilknyttet nøglepersoner som sammen med nyansat afdelingsleder koordinerer indsatser, der skal understøtte den faglige, sociale og personlige udvikling hos eleverne i samarbejde med ledelsen.

Målet er at tilbyde vejledning, sparring, IT-løsninger og iværksætte indsatser, der er med til at løfte eleverne fagligt og trivselsmæssigt - både for de elever, som har brug for ekstra udfordringer, og de elever, som har brug for et fagligt løft.

Her organiseres de årlige basisholdskonferencer, hvor lærer- og pædagogteamet gennemgår basisholdets faglige progression. På baggrund af denne konference udarbejdes handleplaner for den enkelte elev og for basishold.

Vi har også tilbud om samtalegrupper til børn i sorg, krise eller skilsmisse, da skolen oplever, at de forandrede livsomstændigheder har stor indflydelse på elevernes faglighed og trivsel.

Stærkt Samarbejde Sprogindsats

I gennem de sidste par år har skolen, Melodien (fritidsinstitutionen) og daginstitutionerne i Klynge A1 arbejdet systematisk sammen i et sprognetwork. Her deltager de sprogansvarlige pædagoger, læsevejlederne og ledelsen i fire årlige netværksmøder med fokus på den sprogstimulerende indsats i området. Resultaterne af de obligatoriske sprogscreeninger bruges som datamateriale for de kommende fokusområder i daginstitutionerne. Et andet fokus i Klyngen er 'Barnets stemme' - hvor børnenes tanker om overgang fra børnehave til skole bruges i vidensoverdragelser. Sprognetworket har udarbejdet på at lave en overgangskanon, som tager udgangspunkt i genkendelige elementer, der skaber tryghed i barnets overgang fra én institution til en anden. Kanonen består af tre lege, tre sange, tre rim & remser samt tre historier, der følger barnet fra den ene institution til den næste.

Hvert år holdes et foredrag for alle medarbejdere på daginstitutionsområdet og skolerne i Ørestad, med det formål at alle har en fælles viden og dermed kan skabe en fælles pædagogisk tilgang til børnene. I år var det Ulla Dyhrlov som var oplægsholder med fokus på, at de voksne skal være 'piloter' i børnenes liv.

Madskole

Ørestad Skole er en madskole, som giver alle børn et tilbud om et sundt økologisk måltid. Elever og ansatte spiser sammen, og måltidet danner rammen om fællesskab, kultur og madmod - som skaber bedre folkesundhed og social lighed. Betalingen for madskolen er forskellig efter forældrenes indkomst ligesom skolen råder et antal gratis pladser.

Plads og kapacitet

Endelig har vi på skolen fået et ufrivilligt fokusområde, der handler om skolens plads og kapacitet i forhold til at kunne finde plads til alle de nye elever, der flytter til Ørestad.

Ørestad Skole er oprindeligt bygget som en skole med 3 spor med 750 elever fordelt på 30 basishold, fritidsinstitution fra 0.-3.årgang integreret i bygningen og et fritidscenter for 4.-6.årgang.

Skolen har på nuværende tidspunkt indskrevet så mange elever, at der ikke længere er plads på matriklen, hvorfor vi siden skoleåret 2017/18 har haft syv basishold på Kalvebod Fælled Skole. Vi har forsøgt at holde kontakten på den måde, at basisholdene fra Kalvebod Fælled Skole har deltaget i fællessamlinger o.lgn. på Ørestad Skole, ligesom der har været ledelsesrepræsentation ret ofte. At det er en udfordring at have skole på to matrikler, kan vi dog ikke komme udenom.

Fra kommende skoleår har Kalvebod Fælled Skole ikke længere plads til holdene fra Ørestad Skole, da de også vokser hurtigere end beregnet, og det er netop offentliggjort, at Ørestad Skole skal flytte et antal basishold til pavilloner ved Amager Fælled Skole. Personalet i de forskellige afdelinger bliver inddraget i processen foruden elever og forældre, ligesom skolebestyrelsen spiller en stor rolle.

Med kommende skoleår 2019/20 forventes skolen igen at skulle oprette 3 spor på 0.årgang, hvilket skolen er bygget til. Hvis den tendens fortsætter, vil vi altså i løbet af en max. 10-årig periode have plads til alle elever på egen matrikel.

Faglighed

Dette afsnit har fokus på elevernes faglige kompetencer. Nationalt er der i forbindelse med folkeskolereformen stillet som mål, at:

Folkeskolen skal udfordre alle elever, så de bliver så dygtige som de kan

Dette mål knytter særligt an til det første af de fem pejlemærker, der i København er vedtaget for folkeskolen, nemlig at:

Alle elever skal være dygtigere

Udgangspunktet er, at alle børn skal blive så dygtige, som de kan. Det gælder både fagligt, personligt og socialt. Livsduelighed, demokratisk dannelse og medborgerskab bliver her centrale begreber.

I det følgende belyses elevernes faglige kompetencer med henholdsvis deres karakterer ved folkeskolens afgangseksamen og udviklingen på skolen i de nationale test, der gennemføres i læsning og matematik på i alt fem klassetrin op igennem skoletiden (2., 3., 4., 6. og 8. klassetrin). Desuden præsenteres skolens samlede kompetencedækning i undervisningen.

Resultater fra test og prøver giver naturligvis hverken et fyldestgørende billede af alle de kompetencer, eleverne tilegner sig, eller hvad de lærer igennem deres skoletid. Men det giver et billede af skolens udvikling, om det lykkes at flytte eleverne i en positiv retning og om skolen samlet set bevæger sig i den rigtige retning.

Karakterer ved folkeskolens afgangseksamen

Dette afsnit beskriver skolens karakterer sammenholdt med det generelle gennemsnit i Københavns Kommune. Derudover beskriver afsnittet den udvikling, der har været i skolens karakterer inden for de enkelte fag.

Afsnittet viser, at skolens karaktergennemsnit i folkeskolens afgangseksamen er steget siden sidste år.

Derudover viser afsnittet, at skolens karaktergennemsnit i bundne prøver ligger på det niveau, man kan forvente, når man sammenholder det med elevernes sociale og økonomiske baggrund.

Tabel 2 viser udviklingen i gennemsnitskaraktererne fra 2017 til 2019. Her kan man se, hvordan skolens karaktergennemsnit er sammenholdt med det gennemsnitlige niveau i Københavns Kommune.

Tabel 2: Udviklingen i karaktergennemsnit i folkeskolens afgangseksamen²

Folkeskolens afgangseksamen (almenelever)	2016/17	2017/18	2018/19
Ørestad Skole	-	7,2	7,9
København	7,4	7,3	7,4

Tabel 3 viser udviklingen i skolens gennemsnit sammenholdt med det gennemsnit, som man med udgangspunkt i elevernes sociale baggrund (socioøkonomisk reference) vil kunne forvente, at skolen opnåede.

Tabel 3: Socioøkonomisk reference af bundne prøver

Bundne prøver (almenelever)	2016/17	2017/18	2018/19
Ørestad Skole	-	6,7	7,4
Karakterreference for sammenlignelig elevgruppe	-	7,2	7,4
Forskel i forhold til karakterreferencen ³	-	-0,5	0,0

Tabel 4 viser udviklingen i skolens karakterer i de enkelte fag og discipliner.

Tabel 4: Karaktergennemsnit i de enkelte fag/discipliner

Fag/discipliner Ørestad Skole (almenelever)	2016/17	2017/18	2018/19
Dansk læsning	-	5,8	6,0
Dansk retskrivning	-	6,8	6,6
Dansk skriftlig fremstilling	-	5,3	6,9
Dansk mundtlig	-	6,5	9,1
Matematik uden hjælpemidler	-	6,8	6,4
Matematik med hjælpemidler	-	7,0	7,4
Engelsk mundtlig	-	8,1	9,3
Fysik/kemi, biologi, geografi	-	7,2	7,9

² Siden 2007 har Børne- og Undervisningsministeriet benyttet folkeskolens bundne prøver til at beregne karaktergennemsnit for folkeskolens prøver. I 2018 tilføjede ministeriet et nyt karaktergennemsnit, som omfatter samtlige obligatoriske prøver (folkeskolens afgangseksamen). Denne beregningsmetode inkluderer krav om aflæggelse af alle bundne prøver og udtræksprøver og en anderledes vægtning af de enkelte prøver i forhold til karaktergennemsnittet for bundne prøver.

³ Hvis skolens resultat er statistisk signifikant er dette markeret med en * ved skolens navn.

Tabel 5 viser udviklingen i andel af elever, der har aflagt alle de obligatoriske prøver ved folkeskolens afgangseksamen.

Tabel 5: Andelen af elever, der har aflagt alle bundne prøver og udtræksprøver i 9. klasse

Folkeskolens afgangseksamen (almenelever)	2016/17	2017/18	2018/19
Ørestad Skole	-	94,0 %	97,9 %
København	92,8 %	93,3 %	95,5 %

Elevernes resultater i de nationale test

I det følgende vises udviklingen i elevernes resultater i de nationale test i henholdsvis læsning og matematik på de forskellige klassesetrin.

Når vi kigger på udviklingen i andelen af elever med gode resultater, er det med afsæt i de seks niveauer på den kriteriebaserede skala i de nationale test:

- Fremragende præstation
- Rigtig god præstation
- God præstation
- Jævn præstation
- Mangelfuld præstation
- Ikke tilstrækkelig præstation

I tabellen dækker kategorien 'allerdygtigste' over det øverste niveau. 'Gode resultater' dækker over de øverste tre niveauer mens kategorien 'dårlige resultater' dækker over de sidste to niveauer.

Tabel 6 viser elevernes resultater i forhold til den nationale målsætning om, at mindst 80 % af eleverne skal have 'gode resultater'. Tabellen viser ligeledes, om der har været en positiv eller negativ udvikling af de 'allerdygtigste' elever og i andelen af elever med 'dårlige resultater'. De konkrete resultater er fortrolige og vises derfor ikke i kvalitetsrapporten.

Tabel 6: Udviklingen i andelen af dygtige elever, elever med gode resultater og med dårlige resultater

Nationale test, disciplin/klassesetrin	Andelen af de allerdygtigste elever steget i 2019?	Andelen af elever med dårlige resultater reduceret i 2019?	80 % af eleverne har gode resultater i 2019?
Ørestad Skole			
Læsning 2. klasse	Ja	Ja	Nej
Læsning 4. klasse	Ja	Ja	Nej

Læsning 6. klasse	Samme niveau	Nej	Nej
Læsning 8. klasse	Samme niveau	Nej	Nej
Matematik 3. klasse	Nej	Nej	Nej
Matematik 6. klasse	Nej	Nej	Nej
Matematik 8. klasse	Ja	Nej	Nej

Kompetencedækning

De følgende tabeller viser, hvor stor en andel af undervisningen på skolen, der foretages af lærere med de relevante kompetencer, den såkaldte undervisningskompetence. Afsnittet viser, at niveauet for kompetencedækningen på skolen er steget siden sidste år.

Tabel 7 viser niveauet for kompetencedækningen på skolen sammenlignet med niveauet i Københavns Kommune.

Tabel 7: Kompetencedækning

Kompetencedækning samlet ⁴	2016/17	2017/18	2018/19
Ørestad Skole	86,1 %	79,6 %	92,1 %
København	83,6 %	86,9 %	86,8 %

Skolens vurdering og indsatser

- Hvilke resultater hæfter skolen sig særligt ved i kapitlet?

Flot fremgang i eksamenskaraktererne. De afspejler et sjældent godt og seriøst studiemiljø, befordret af engagerede lærere og elever samt et godt og åbent forældresamarbejde.

Resultaterne i mundtlige discipliner som fx dansk og engelsk er meget høje i modsætning til fx mere traditionstunge discipliner som fx retstavning og matematik uden hjælpemidler. Vi funderer over, om det afspejler en ung, moderne skoles måde at undervise på.

- Hvordan vil skolen imødekomme ovenstående resultater ift. det fremadrettede arbejde?

Som noget nyt skal skolerne i år beskrive i hvilket omfang og til hvilket formål skolen anvender muligheden for at konvertere understøttende undervisning. I rapportens appendix findes et skema, hvor skolen konkret skal angive, hvordan og i hvilket omfang skolen gør brug af muligheden for konvertering af den understøttende undervisning. Derudover opfordres skolen her til at adressere skolens faglige tilgang til understøttende undervisning.

Ørestad Skole anvender ikke folkeskolelovens §16 d.

I indskolingen varetages den understøttende undervisning af såkaldte profilpædagoger - pædagoger med en særlig faglig profil. Det kan være en kreativ, it, eller bevægelsesprofil. Disse pædagoger tilrettelægger i samarbejde med lærerteamene undervisningen, så elevernes

⁴ Kun for almenklasser og almenskoler

kompetencer øges og undervisningen understøttes. Som eksempel kan nævnes, at it-pædagogerne står for at omsætte progressionsplanen for it til praksis i indskolingen.

Det er lykkedes - til dels vha. nyansættelser - at løfte niveauet for kompetencedækning til et højt, stabilt niveau væsentligt over både kommune- og landsniveau.

Chancelighed

Dette afsnit sætter spot på Ørestad Skole i forhold til at sikre alle elever lige chancer – uanset forældrenes baggrund og ressourcer. Det er en særligt prioriteret opgave for skolerne at mindske den betydning, børnenes baggrund har, og det indgår som et af de i alt fem pejlemærker for folkeskolen, at:

Betydningen af social og etnisk baggrund skal mindskes. Der skal ikke udskilles flere elever til segregerede tilbud

I København er der en særlig udfordring i at mindske betydningen af social og etnisk baggrund i forhold til faglige resultater, uddannelsesparathed og generel livsduelighed. Samtidig er det vigtigt, at så mange som muligt bevares i folkeskolens brede fællesskab.

Dette hænger sammen med et af de tre nationale mål for folkeskolen efter hvilket:

Folkeskolen skal mindske betydningen af social baggrund i forhold til faglige resultater

I dette afsnit anvendes data i en "chancelighedskontekst", og der er således fokus på, hvordan de fagligt svageste elever klarer sig i forhold til gennemsnittet på skolen, samt hvordan de tosprogede elever klarer sig.

Den faglige udvikling blandt udvalgte elevgrupper

Dette afsnit beskriver, hvordan skolen lykkes med de svageste eller potentielt svage elevgrupper.

Afsnittet viser, at karaktergennemsnittet i folkeskolens afgangseksamen for skolens tosprogede elever er steget siden sidste år.

Derudover viser afsnittet, at andelen af skolens elever, der har opnået mindst 2 eller derover i dansk og matematik, er steget siden sidste år.

Tabel 8 viser, hvordan de tosprogede almenelever klarer sig i forhold til det generelle niveau for tosprogede børn i Københavns Kommune samt i forhold til det gennemsnitlige niveau for alle skolens almenelever.

Tabel 8: Karaktergennemsnit i folkeskolens afgangseksamen

Folkeskolens afgangseksamen (almenelever)	2016/17	2017/18	2018/19
Ørestad Skole	-	7,2	7,9
Ørestad Skole, tosprogede elever	-	7,0	7,4
København, tosprogede elever	6,2	6,1	6,1

Tabel 9 viser hvor stor en andel af eleverne, der har opnået mindst 2 eller derover i dansk og matematik.

Tabel 9: Andel af almenelever med mindst 2 i dansk og matematik⁵

Mindst 2 eller derover i dansk og matematik	2016/17	2017/18	2018/19
Ørestad Skole	-	90,0 %	95,8 %
København	89,1 %	90,4 %	92,6 %

Skolens vurdering og indsatser

- Hvilke resultater hæfter skolen sig særligt ved i kapitlet?

Igen et højt niveau ved afgangseksamen også blandt to-sprogede. Det skaber billedet af en homogen skole med et godt undervisningsmiljø uanset elevens baggrund.

Det kan i den forbindelse nævnes, at vi har en ret høj to-sprogsprocent på over 44, at vores elever kommer fra rigtig mange lande i verden, taler 60 modersmål og er statsborgere i 34 lande foruden Danmark. Hverdagen på Ørestad Skole er altså mangfoldig.

Ligeledes er antallet af elever, der opnår mindst 2 i dansk og matematik meget højt.

- Hvordan vil skolen imødekomme ovenstående resultater ift. det fremadrettede arbejde?

Selv om det kan være vanskeligt, vil Ørestad Skole gerne fastholde et højt niveau. Vi uddanner pt. samtlige lærere i udskolingen i Den motiverende Samtale for på denne måde at fastholde og udbygge de gode relationer mellem lærere og elever. Derudover har DSAteamet udarbejdet retningslinjer og procedurer med konkrete anvisninger ved modtagelse af NIKbørn. Desuden har alle medarbejdere haft et temamøde omkring 'dansk som andetsprog i alle fag'. Skolen har igangsat et pædagogisk arbejde hvor der skal udarbejdes procedurer og konkrete handlinger ved modtagelse af nye elever og forældre samt medarbejdere.

⁵ Kræver at alle bundne prøver i dansk og matematik er taget, hvis dette ikke er tilfældet, bidrager man negativt til andelen.

Ungdomsuddannelse

Dette afsnit sætter fokus på, hvad der sker med eleverne, når de går ud af skolen efter 9. klasse. I København er det målet, at:

Alle elever skal gennemføre en ungdomsuddannelse

Det er nationalt målsat, at 95 % af en årgang skal gennemføre en ungdomsuddannelse. Opgaven for folkeskolen er derfor at give eleverne gode kundskaber, udvikle og bevare deres lyst til at lære og hjælpe dem til at træffe de rigtige valg, således de er i stand til at påbegynde og fuldføre en ungdomsuddannelse.

Tallene i dette afsnit afspejler, hvilken uddannelsesmæssig vej skolens elever går efter afslutningen af 9. klasse. Der ses på, hvor uddannelsesparate eleverne vurderes at være, mens de stadig er på skolen. Der fokuseres desuden på, hvor eleverne er 3 måneder efter afslutning af 9. klasse. Endelig ses der på, hvor de er 15 måneder efter. Det er særligt relevant at se på, hvor eleverne befinder sig efter 15 måneder, fordi det erfaringsmæssigt er en god indikator for, hvor stor en andel af eleverne, der i sidste ende kommer til at gennemføre en ungdomsuddannelse.

Indikatorer på overgang til ungdomsuddannelse

Dette afsnit beskriver, hvor stor en del af skolens elever som vurderes uddannelsesparate, samt hvilke ungdomsuddannelser eleverne typisk påbegynder, når de forlader skolen.

Afsnittet viser, at andelen, der er i gang med en ungdomsuddannelse 3 måneder efter afsluttet 9. klasse, er steget siden sidste år.

Tabel 10 viser, hvor mange af eleverne i 8. og 9. klasse, som skolen og Ungdommens Uddannelsesvejledning har vurderet til at være uddannelsesparate.

Tabel 10: Andelen af elever, der er erklæret parat til en ungdomsuddannelse

Uddannelsesparathedsvurdering (almenelever) Ørestad Skole	2016/17	2017/18	2018/19
Ørestad Skole, 8. klasse pr. 15. januar	73,1 %	68,0 %	66,7 %
Ørestad Skole, 8. klasse pr. 15. juni	Ikke opgjort	70,0 %	63,6 %
Ørestad Skole, 9. klasse pr. 15. marts	-	73,1 %	75,5 %
Ørestad Skole, 9. klasse pr. 25. juni	Ikke opgjort	Ikke opgjort	70,0 %

Tabel 11 viser, hvor eleverne er 3 måneder efter, at de er gået ud af 9. klasse. Tabellen viser, hvor stor en andel som har påbegyndt en ungdomsuddannelse, hvor stor en andel som har påbegyndt 10. klasse samt hvor stor en andel, der er i gang med øvrige forberedende aktiviteter.

Tabel 11: Elevernes placering 3 måneder efter afsluttet 9. klasse

Elevernes placering 3 måneder efter afsluttet 9. klasse (almenelever)	2016/17	2017/18	2018/19
Ørestad Skole			
Andelen, der er i gang med en gymnasial uddannelse	-	45,2 %	47,6 %
Andelen, der er i gang med en erhvervsfaglig uddannelse	-	0,0 %	0,0 %
Andelen, der er i gang med anden ungdomsuddannelse	-	2,4 %	23,8 %
Andel i ungdomsuddannelse i alt	-	47,6 %	71,4 %
Andelen, der er i gang med 10. klasse, eventuelt på efterskole	-	42,9 %	28,6 %
Andelen, der fortsætter i forberedende og udviklende aktiviteter	-	7,1 %	0,0 %

I ovenstående tabel indgår i alt **42** afgangselever fra skoleåret 2018/19.

Til sammenligning er der samlet i København **50,2 %** af almeneleverne fra skoleåret 2018/19, som er i gang med en ungdomsuddannelse 3 måneder efter afslutning fra 9. klasse.

Tabel 12 viser, hvor eleverne befinder sig 15 måneder efter afsluttet 9. klasse.

Tabel 12: Elevernes placering 15 måneder efter afsluttet 9. klasse

Elevernes placering 15 måneder efter afsluttet 9. klasse (almenelever)	2016/17	2017/18
Ørestad Skole		
Andelen, der er i gang med en gymnasial uddannelse	-	81,8 %
Andelen, der er i gang med en erhvervsfaglig uddannelse	-	6,8 %
Andelen, der er i gang med anden ungdomsuddannelse	-	0,0 %
Andel i ungdomsuddannelse i alt	-	88,6 %

I ovenstående tabel indgår i alt **44** afgangselever fra skoleåret 2017/18.

Samlet i København er der **89,0 %** af almeneleverne fra skoleåret 2017/18, som er i gang med en ungdomsuddannelse 15 måneder efter afslutning af 9. klasse.

Skolens vurdering og indsatser

- Hvilke resultater hæfter skolen sig særligt ved i kapitlet?

Tallene i Tabel 11 viser signifikante forskelle mellem de to årgange, der har færdiggjort folkeskolen på Ørestad Skole.

Det ses, at markant flere (næsten 10 gange så mange) vælger en erhvervsfaglig uddannelse i 18/19. Det skyldes formentlig en intens, målrettet indsats fra basislærere og UU-vejleder for især en gruppe drenge, der ikke altid var lige glad for skolen. Der var tale om individuel vejledning og gentagne praktikker, hvilket fik eleverne til at se en vej videre efter folkeskolen. Tallet er tæt på den nationale målsætning.

Tallene viser endvidere, at der er stor forskel på antallet af elever, der vælger 10. klasse. Det er næsten halveret fra 17/18. Til gengæld kan man se, at eleverne fra 17/18, der valgte 10. klasse har brugt året på at lade op til en gymnasial uddannelse, hvor vores tal på 81,8% er meget højt.

- Hvordan vil skolen imødekomme ovenstående resultater ift. det fremadrettede arbejde?

Vi fortsætter med målrettet vejledning til enkeltelever i godt og konstruktivt samarbejde med vores UU-vejleder. Derudover tager kriterierne fra UPV'en med i elevplansamtalerne fra 7.årgang.

Trivsel

Dette afsnit har fokus på elevernes trivsel og oplevelse af at gå i skole. Trivsel er både vigtigt i sig selv, men også en vigtig medvirkende faktor for elevernes motivation og generelle engagement i skolen. Derfor er et af de fem pejlemærker for de Københavnske skoler, at:

Alle elever skal have et godt skoleliv, hvor de trives

Eleverne tilbringer ti betydningsfulde år af deres liv i skolen. Her skal de trives og udvikle sig. De skal opleve en glæde ved at gå i skole, der motiverer og understøtter deres læring.

I forbindelse med folkeskolereformen er det besluttet nationalt at følge og dokumentere udviklingen i elevernes trivsel. Derfor gennemføres der en gang om året en national trivselsmåling blandt alle elever. Skolens resultater og udvikling i relation til den nationale trivselsmåling indgår i dette kapitel med fokus på, hvordan eleverne trives i skolen.

Herudover indgår skolens registrering af elevfravær, da elevernes fravær kan ses som en indikator for deres trivsel.

Måling af elevernes trivsel

Elevtrivselsmålingen er opdelt i to spørgeskemaer. Et spørgeskema til eleverne i 0.-3. klasse og et andet, mere omfattende til de ældste elever i 4.-9. klasse. I kvalitetsrapporten medtages et enkelt overordnet spørgsmål for de yngste elever (tabel 13), der omhandler den generelle skoleglæde, mens der er medtaget resultater for ni udvalgte spørgsmål til elever i 4.-9. klasse (tabel 14 og 15).

Kapitlet viser, at der har været en negativ udvikling siden sidste år i andelen af de yngste elever, som er glade for at gå i skole.

Kapitlet viser yderligere, at der har været en negativ udvikling siden sidste år i andelen af de ældste elever, som er glade for at gå i skole.

Tabel 13: Andelen af indskolings elever, der er meget glade for deres skole

Er du glad for din skole? "Ja, meget"	2016/17	2017/18	2018/19
Ørestad Skole	71,7%	73,5 %	66,9 %
København	74,4 %	72,7 %	71,3 %

Tabel 14: Oversigt over udvalgte spørgsmål om social trivsel i trivselsmålingen i 4.-9. klasse

Er du glad for din skole? <i>"Tit" + "Meget tit"</i>	2016/17	2017/18	2018/19
Ørestad Skole	82,4 %	77,6%	67,6 %
København	76,4 %	75,9 %	74,2 %
Er du glad for din klasse? <i>"Tit" + "Meget tit"</i>	2016/17	2017/18	2018/19
Ørestad Skole	76,1%	81,2 %	82,7 %
København	79,5 %	79,0 %	78,2 %
Er du bange for at blive til grin i skolen? <i>"Sjældent" + "Aldrig"</i>	2016/17	2017/18	2018/19
Ørestad Skole	60,1 %	64,2 %	57,1 %
København	62,9 %	62,7 %	60,4 %
Er du blevet mobbet i dette skoleår? <i>"Sjældent" + "Aldrig"</i>	2016/17	2017/18	2018/19
Ørestad Skole	87,8 %	93,2 %	90,0 %
København	91,9 %	91,4 %	90,1 %
Jeg kan godt lide pauserne i skolen <i>"Enig" + "Helt enig"</i>	2016/17	2017/18	2018/19
Ørestad Skole	85,2 %	82,3 %	75,1 %
København	82,3 %	82,2 %	80,5 %
Føler du dig ensom? <i>"Sjældent" + "Aldrig"</i>	2016/17	2017/18	2018/19
Ørestad Skole	76,0 %	79,0 %	75,6 %
København	79,8 %	80,3 %	78,5 %

Tabel 15: Oversigt over udvalgte spørgsmål om faglig trivsel og støtte og inspiration i trivselsmålingen i 4.-9. klasse

Kan du koncentrere dig i timerne? <i>"Tit" + "Meget tit"</i>	2016/17	2017/18	2018/19
Ørestad Skole	72,3 %	69,2 %	59,9 %
København	67,7 %	67,4 %	64,2 %
Jeg klarer mig godt fagligt i skolen <i>"Enig" + "Helt enig"</i>	2016/17	2017/18	2018/19
Ørestad Skole	72,0 %	69,3 %	65,8 %
København	72,6 %	72,6 %	70,6 %
Er undervisningen spændende? <i>"Tit" + "Meget tit"</i>	2016/17	2017/18	2018/19
Ørestad Skole	41,0%	30,5%	22,3%
København	33,7 %	31,3 %	28,9 %

Elevfravær

Dette afsnit beskriver udviklingen i skolens elevfravær. Afsnittet viser, at elevernes gennemsnitlige fravær er faldet siden sidste år.

Tabel 16 viser elevernes gennemsnitlige fravær i procent ud af det enkelte skoleår (der i alt består af ca. 200 dage). Det samlede gennemsnitlige elevfravær på Københavns skoler var i skoleåret 2018/19 på **6,7 %**. København ligger imidlertid højere end både landsplan og andre sammenlignelige byer (de seks største byer i Danmark). Det er en vigtig oplysning, når man skal vurdere, om det samlede fravær på den enkelte skole er rimeligt og forventeligt eller kræver særlige indsatser.

Tabel 16: Elevernes fravær i procent fordelt på kategorier og samlet

Elevfravær (almenelever)	2016/17	2017/18	2018/19
Ørestad Skole	7,1 %	7,9 %	7,4 %
København	7,0 %	6,9 %	6,7 %

Skolens vurdering og indsatser

- Hvilke resultater hæfter skolen sig særligt ved i kapitlet?

Tallene i tabel 13, 14 og 15 viser, at trivslen på flere parametre er faldende. Det er også en tendens, der gør sig gældende på kommuneniveau, men tallene på Ørestad Skole viser generelt lavere trivsel. Grunden kan være vanskelig at gætte på, men det faktum, som tidligere er nævnt, at Ørestad Skole er en skole med stor til- og fraflytning, kan være en medvirkende faktor. Med megen udskiftning af elever, er det vanskeligere at opretholde et stabilt hierarki og stabile venskaber. Derudover har skolen på andet år syv klasser gående på naboskolen, hvilket betyder, at både elever og lærere har skullet tilpasse sig en anden skoles kultur, regler og normer.

På Ørestad Skole har vi ganske mange trivselsfremmende aktiviteter:

Vi arbejder med Fri for Mobberi i indskolingen; alle klasser fra 0.-3. årgang har primærpædagog med ti skole-hjem samtaler; vi laver i samarbejde med vores inklusionspædagog, målrettede trivselstiltag for klasser eller enkeltelever; vi uddanner samtlige lærere i Den motiverende Samtale; vi har lavet særlige "pausekasser" med spil osv.; vi har skilsmissegrupper for elever, der er ramt af forældrenes skilsmisse, vi har to omlagte dage pr. år med temaet: trivsel; vi har en medbestemmelsesdag, hvor eleverne kommer med forslag til undervisnings indhold og aktiviteter. Fem gange om året har vi såkaldte legegrupper, hvor eleverne i grupper besøger hinanden derhjemme for at lege – i de ældre klasser er legegrupperne blevet til madgrupper, hvor man mødes for at lave mad og spise sammen. En gang om året afvikler vi vores profiluge, hvor elever fra alle årgange arbejder sammen i grupper på tværs af årgange om at præsentere vores profil.

Elevrådet er opdelt i 'Lille elevråd' 0.-4. årgang og 'Store elevråd' 5.-9. årgang. Elevrådet vælger udover formand, næstformand – to repræsentanter til Skolebestyrelsen, samt 4

madhusambassadører, en undervisningsmiljørepræsentant og en undervisningsmiljørepræsentant.

Tabel 16 viser, at vores elevfravær er faldende, men dog til et niveau, som er over kommunegennemsnittet. En af de faktorer, der gør vores elevfravær stort, er ekstraordinær frihed til at tage på ferie.

Vi har, som tidligere nævnt, elever fra hele verden, og mange af dem tager på lange ferier til hjemlandet. Derudover har vi mange ressourcer stærke familier, der tager på ferie flere gange om året uden for de ordinære ferier, og endelig har vi elever, der skal på ferie med mor og far på skift, fordi forældrene ikke længere bor sammen.

- Hvordan vil skolen imødekomme ovenstående resultater ift. det fremadrettede arbejde?

Vi har skærpet proceduren og retorikken omkring frihed fra undervisningen – måske er det medvirkende til det lille fald i fraværet.

Et andet tiltag, vi har taget, er oprettelsen af et "fraværministerium", der monitorerer fraværet og indkalder forældrene til fraværssamtaler, når fraværet er for højt. Fraværministeriet består af inklusionspædagog, skole-socialrådgiver og ledelsesperson. Bare det, at der er fokus på fraværet, har givet positiv effekt på en del elever.

Trivselsindsatsen

Hvordan har skolen fulgt opfordringen/anbefalingen og arbejdet med fokus på mere feedback og færre løbende karakterer, anti-mobningsforløb, elevinddragelse og elevrådets virke, samtaler med eleverne om deres trivsel og udvikling samt digitale hjælpemidler og elevernes digitale dannelse?

Udskolingens lærere har fulgt kursusforløb i formative test. Der afholdes elevsamtaler om trivsel og faglig progression. Vi har oprettet et hold af elever, som er digitale ambassadører, der kan hjælpe klasser med digital opførsel. Vores to trivselsdage er drevet i samarbejde med elevrådene. I udskoling er de digitale ambassadører blevet uddannet under SSP. Skolen har også afholdt foredrag for medarbejdere og forældre om 'Dit digitale barn' – da skolen oplever at det i høj grad er på de digitale medier at mobning finder sted og ofte udenfor skoletiden. Skolen har indført en mobilpolitik i foråret 2019, hvor alle elever afleverer deres mobil til lærerne ved starten af skoledagen og får den igen, når skoledagen er slut. Da vi evaluerede mobilpolitikken var udskolingselever meget positive. De oplevede at der var større nærvær og bedre samvær med klassekammeraterne i pauserne.

Tillid og attraktivitet

Dette afsnit behandler flere forskellige dimensioner af spørgsmålet om tillid til skolen og skolens attraktivitet.

Et af de tre nationale mål for folkeskolen er at:

Tilliden til og trivslen i folkeskolen skal styrkes blandt andet gennem respekt for professionel viden og praksis

Dette er i vidt omfang overensstemmende med det sidste af de fem pejlemærker for de københavnske skoler, hvor:

Tilliden til skolerne og respekten for professionel viden og praksis skal højnes, så forældrene i København vælger folkeskolen

For at fastholde forældrene i folkeskolen og dermed sikre en fortsat sammenhængskraft i samfundet er det nødvendigt at styrke forældrenes tillid til og engagement i folkeskolen og øge respekten for lærernes professionelle viden og praksis. Samarbejdet om elevens faglige progression, trivsel og udvikling, skal foregå i et ligeværdigt samarbejde mellem forældre og skole. Der skal være fokus på forældrenes ressourcer i forhold til at give barnet de bedste betingelser for en god skolegang.

I første del af kapitlet belyses spørgsmålet om tillid og attraktivitet igennem forældres aktive tilvalg af skolen, dvs. omfanget af forældre i skolens grunddistrikt, der vælger skolen til deres børn, og spørgsmålet om, hvor godt det lykkes skolen at fastholde eleverne, når de går der. I den anden del af kapitlet belyses spørgsmålet igennem lærernes sygefravær og deres oplevelse af skolen som arbejdsplads.

Forældrenes til- og fravalg af skolen

Dette afsnit beskriver udviklingen i søgningen til skolen samt udviklingen i skolens fastholdelse af elever.

Afsnittet viser, at andelen af forældre i skolens grunddistrikt, der har valgt skolen til deres børn i 0. klasse, ligger på samme niveau som sidste år.

Derudover viser afsnittet, at andelen af elever, der har forladt skolen ligger på samme niveau som sidste år.

Tabel 17 viser andelen af forældre i skolens grunddistrikt, som har valgt skolen til deres børn i 0. klasse. Tabellen belyser således, hvor godt skolen er lykkedes med at tiltrække de børn, der faktisk hører til skolen, men ikke hvorvidt skolen også har tiltrukket børn uden for grunddistriktet.

Tabel 17: Forældrenes valg af skole

Skoleoptag	2017/18	2018/19	2019/20
Ørestad Skole			

Andel af grunddistriktsforældre, der vælger skolen	84,8 %	85,1 %	86,6 %
Andel af grunddistriktsforældre, der vælger anden offentlig skole	6,3 %	6,0 %	7,5 %
Andel af grunddistriktsforældre, der vælger en fri grundskole	8,9 %	9,0 %	6,0 %

I byen samlet set er der gennemsnitligt **60,6 %** af forældrene, der vælger den lokale grunddistriktskole, **16,4 %**, der vælger en anden folkeskole og **23,0 %**, der vælger en fri grundskole (privatskole).

Tabel 18 viser, i hvilken grad skolen fastholder sine elever. Der vises dels et tal for tilgang, altså hvor mange elever, skolen har fået i løbet af skoleåret, dels et tal for afgang, altså hvor mange elever, der har flyttet skole.

Tabel 18: Fastholdelse af elever

Skoleskift			
Ørestad Skole	2016 til 2017	2017 til 2018	2018 til 2019
Tilgang	8,8 %	10,9 %	8,3 %
Afgang	7,6 %	10,8 %	10,2 %

Til sammenligning er tilgangen i alt i København **6,3 %**, hvor afgang er **8,9 %**.

Medarbejdernes trivsel og sygefravær

Dette afsnit sætter fokus på skolens medarbejdere og viser udviklingen i medarbejders sygefravær og trivsel. Afsnittet viser, at skolens medarbejdersygefravær ligger på samme niveau som sidste år.

Derudover viser afsnittet, at medarbejdernes samlede tilfredshed er faldet siden sidste trivselsmåling.

Endelig viser afsnittet, at medarbejdernes vurdering af samarbejdet med deres kollegaer ligger på samme niveau som ved sidste trivselsmåling.

Tabel 19 viser medarbejdernes sygefravær henover de seneste år. Fraværet er opdelt på kort og langt sygefravær. Det skyldes, at enkelte medarbejders langvarige sygefravær vil kunne skævvride det generelle billede. Samtidig repræsenterer kort og langt sygefravær både to forskellige udfordringer og ligeledes forskellige indsatser som mulige løsninger. Data er inklusiv ansatte på skolens eventuelle KKFO.

Tabel 19: Medarbejdersygefravær opgjort på fraværsværk pr. fuldtidsansat

Medarbejdersygefravær			
Ørestad Skole	2017	2018	2019 ⁶
Kort sygefravær	7,5	7,8	7,7
Langt sygefravær	7,9	3,4	4,2
Sygefravær i alt	15,4	11,2	11,9

Det gennemsnitlige sygefravær i Børne- og Ungdomsforvaltningen i 2019 blandt alle Københavnske skoler var i alt på **11,8 fraværsværk pr. fuldtidsansat**.

Tabel 20 og tabel 21 viser, hvordan medarbejderne på skolen har svaret på udvalgte spørgsmål i den trivselsmåling, som alle medarbejdere i Børne- og Ungdomsforvaltningen deltager i hvert andet år. Undersøgelsen er gennemført i 2019, og spørgsmålene i trivselsmålingen besvares på en skala fra 1-7, hvor 7 er mest positivt og 1 er mest negativt.

Tabel 20: Medarbejdertrivsel - Overordnet tilfredshed og motivation

Tilfredshed, motivation og kvalitet (Gennemsnit for København for 2019 i parentes) ⁷	2015	2017	2019
Er du tilfreds med dit job som helhed, alt taget i betragtning? (5,4)	4,9	5,6	5,4
Føler du dig motiveret og engageret i dit arbejde? (5,6)	5,1	5,6	5,3
Er du tilfreds med kvaliteten af det arbejde, du udfører? (5,3)	4,7	5,1	5,2

Tabel 21: Medarbejdertrivsel - Samarbejde og sparring

Samarbejde og sparring (Gennemsnit for København for 2019 i parentes)	2015	2017	2019
Er der et godt samarbejde mellem dig og dine kollegaer? (5,9)	6,4	6,0	5,9
Har du et godt samarbejde med din nærmeste leder? (5,6)	5,0	5,5	5,6
Får du faglig sparring og støtte fra din nærmeste leder? (4,9)	4,4	4,8	4,9

⁶ Medarbejdersygefraværet for kalenderåret 2019 er en prognose for hele året baseret på udviklingen i fraværsværk pr. fuldtidsansat pr. 1. november 2019

⁷ Lavet på alle medarbejdere tilknyttet skolen

Skolens vurdering og indsatser

Her skrives en kort tekst, hvor skolen forholder sig til de overordnede resultater og tendenser, som afspejler sig i kapitlet. Vi forestiller os, at skolens tekst vil fylde 10-20 linjer.

- Hvilke resultater hæfter skolen sig særligt ved i kapitlet?

Ørestad Skole tiltrækker en meget stor procentdel af distriktets forældre, hvilket vi naturligvis ser meget positivt på. Ligeledes glæder det inkarnerede folkeskolefolk, at andelen af forældre, der vælger privat grundskole, er stærkt faldende.

Tabel 18 viser, som vi også har på fornemmelsen, at Ørestad Skole er et sted med meget udskiftning på elevsiden, hvilket som nævnt også kan have en afsmittende virkning på elevtrivslen.

Tabel 19 viser, at langtidssygefravær er steget, hvilket bringer personalets sygefravær en sqvis over kommunegennemsnittet.

Vi håndterer sygefravær med samtaler, tidlig indsats, nedsat tjeneste osv., og vi prøver at gøre noget ved årsagen, hvis den findes i forbindelse med arbejdet. Det kan dreje sig om uheldig elevadfærd, hvor vi går aktivt ind i samarbejde med inklusionspædagog, inklusionsteamet i Område Amager og forældre. Resultatet har i enkelte tilfælde været skoleskift for de pågældende elever.

Medarbejdertrivslen er på næsten alle parametre faldet til et niveau på eller lige under gennemsnittet for kommunen. Vi ser en voksende skole med meget udskiftning – både på elev- og personalesiden – som en mulig årsag. Samtidig har udflytningen af en del af mellemtrinnet til Kalvebod Fælled Skole betydet et stort minus i trivslen for det berørte personale.

- Hvordan vil skolen imødekomme ovenstående resultater ift. det fremadrettede arbejde?

Det lokale MED-udvalg følger op på trivselsmålingen med uddybende spørgsmål og tiltag, ligesom vi er i samarbejde med Arbejdsmiljø København omkring arbejdsmiljøet for den del af personalet, der er flyttet til Kalvebod Fælled Skole.

I den nærmeste fremtid skal en del af Ørestad Skole flyttes til pavilloner ved Amager Fælled Skole. Vi har derfor, på grund af vores erfaringer, mulighed for at være på forkant mht. arbejdsmiljøet, når det bliver afgjort, hvilken afdeling, der skal flyttes

Skolebestyrelsens vurdering

Karaktergennemsnit:

Skolebestyrelsen glæder sig over, at Ørestads skoles karaktergennemsnit et steget i de to år, hvor skolen har haft afgangseksamen, og at gennemsnittet og procentdelen af aflagte eksamener ligger højere end resten af København. Lærernes kompetencedækning er steget, hvilket også er glædeligt, så eleverne kan få den bedst mulige undervisning og kontakt med voksne. Vi synes også, det er vigtigt at lægge mærke til, at Ørestad skoles tosprogede elever klarer sig godt.

Fravær

I forbindelse med elevernes høje fravær på skolen, ser vi, at skolen har indført en række trivselsindsatser. Derudover er der på landsplan indført retningslinjer for fraværet med medfølgende konsekvenser. Vi håber at tiltagene vil kunne afhjælpe en del af fraværet.

Kapacitetsproblemer: Som det fremgår i kvalitetsrapporten, oplever skolen en stigende antal af elever, hvilket har gjort at skolen er udfordret på plads og kapacitet. Siden 2018 har Ørestad skole (ØS) genhuset 7 basishold på Kalvebod Fælled Skole (KS). Det blev annonceret for nyligt, at KS ikke længere kan huse elever fra ØS i det nye skoleår. Børne- og ungeudvalget har besluttet, at børnene på ØS basishold skal udflyttes til Amager Fælled Skole (AFS). Skolebestyrelsen har fået mange henvendelser fra forældre i Ørestad, som er uforstående overfor beslutningen og er frustrerede over, at de samme børn højt sandsynligt bliver ramt af udflytning igen. Forældrene og Skolebestyrelsen ønsker at kommunen genovervejer beslutningen og finder på en holdbar løsning. Det fremgår i kvalitetsrapporten, at udfordringen med kapacitet vil forsætte i fremtiden i omkring 10 år. Det er ikke acceptabelt fra skolebestyrelsens side, at børn skal flyttes rundt hvert år. Flytningen kommer til at påvirke deres indlæring, tilhørsforhold, socialt liv og trivsel.

Elevernes trivsel

Oversigten over social trivsel i trivselsmålingen i 4.-9. klasse viser, at elevernes trivsel falder, når man sammenligner skoleåret 2017/2018 og 2018/2019. Dette må give stof til eftertanke. Vi formoder at det skyldes udflytningen af elever til KS og den usikkerhed, der har fulgt med dette. Elevernes svar på om de er glade for at gå i skole er faldet fra 82,4% (2016/2017) til 67% (2018/2019). Vi ved, at Københavns Kommune arbejder med en kommunal trivselsindsats hvor der fremgår at "trivsel går hånd i hånd med gode faglige resultater", hvilket vi frygter, at vi ikke kan leve op til med så ustabile rammer.

Fravær blandt medarbejderne

Skolebestyrelsen i Ørestad mener, at vores læreres fravær er påvirket af de mange og omfattende ændringer, som lærerne oplever. Lærerne skal blandt andet forholde sig til ny læringsplatform, overgang til AULA, den store elevudskiftning (særligt tilgang) i Ørestad og sidst nye retningslinjer for prøveformer, der lige er blevet meldt ud fra undervisningsministeriet. Oveni det endnu en udflytning, der er meldt ud af Københavns Kommune. Vi kan se på lærernes trivselsmåling, at de lærere der er blevet flyttet til KFS har en lavere trivsel end de, der blev tilbage på Ørestad Skole. Lærerne selv udtrykker, at samarbejde og koordinationer med kolleger, ressourcepersoner og ledelse forringes på grund af afstanden. Derfor bekymrer det os, at endnu en udflytning er på vej - denne gang længere væk fra skolen, for det vil påvirke lærernes arbejdsmiljø i negativ retning, hvilket vi frygter vil gøre det svært for skolen at tiltrække kvalificerede lærere.

Fastholdelse af forældrene og deres valg af folkeskolen

Kommunen har lanceret en kampagne om at vælge folkeskolen til. Det tydeliggøres i rapporten, at ØS også ønsker at fastholde forældrene i Folkeskolen, og dermed sikre en fortsat sammenhængskraft i samfundet. Derfor er det nødvendigt at styrke forældrenes tillid til og engagement i folkeskolen (afsnittet Forældrenes til- og fravalg af skolen). Skolebestyrelsen oplever disse dage, at mange forældre tvivler på deres valg af folkeskolen. Nogle af forældrene har boet i Ørestad i mere end 10 år og har oplevet, at deres børns skolegang startede på Islands Brygge Skole, udflytning på KS, overvejelser om udflytningen på Dyveke skolen og nu udflytningen på AFS. Hvis tendensen med udflytningen af ØS's elever forsætter, vil der være en risiko for, at flere og flere forældre fravælger folkeskolen til fordel for private skoler og andre kommuners skoler.

Elevrådets vurdering

Vi her i elevrådet har gennem årene snakket om hvordan ting som skopolitik, pauser, rygning mm. kan ændres på en positiv måde. Det har vi bla. prøvet på ved at:

- *Skrive breve til skolen.*
- *Deltage aktivt i møder hvor vi har snakket sammen om, hvad vi tænker, vi kan gøre for en bedre skolegang.*
- *Deltage til andre forsamlinger, eksempelvis klassemøder.*

Det kan vi se på længere sigt, har gjort en forskel.

Vi har i år udvalgt et par repræsentanter på forskellige poster, hvilket er en ny ting for os her i elevrådet.

Sidste år blev vi inddelt i forskellige grupper med forskellige emner. Nogle havde emner såsom Skopolitik, andre havde noget om hygiejne, toiletter, telefoner osv. Vores arbejde her i elevrådet fylder meget for de medlemmer der går op i det. Man kunne godt lade sig tro at vi som børn bliver kigget ned på, men det føler vi ikke. Vi har stadig et stort elevråd, med hele 2 repræsentanter fra hver klasse. Det 'store' elevråd er fra 5-9 klasse, mens det lille elevråd er fra 0-4. I det store elevråd (5-9) drøfter vi de lidt større ting såsom: Trivsel, miljø, rygning og andre lidt større problemstillinger, end det lille elevråd.

I år har elevrådet indtil videre diskuteret udflytningen til pavillonerne, og nogle af os har snakket lidt om trivsel og faglighed.

I forhold til trivsel og faglighed har vi fået udleveret nogle papirer hvor vi kan se, at flere elever svarer at de ikke klare sig fagligt godt i skolen. Vi kan så også se at Ørestad Skoles karakterer ligger over Københavns gennemsnit. Men hvad er det så der får os elever til at tænke, at vi klare os dårligt i skolen?

Vi tænker umiddelbart at vi har meget høje forventninger til os selv eller at der er et pres fra lærernes side ift. Karakterer, prøver mm.

Ud over det, kan vi se at 25% siger i 18-2019 at de enten føler sig ensomme tit eller meget tit. Vi tænker ikke at der er en bestemt grund til det. Mennesker udvikler sig hele tiden. Så hvis man vokser fra et venskab, kan man nemt komme til at føle sig ensom.

Mvh. Elevrådet

Appendix

Afkortning af skoledagen i skoleåret 2019/2020

Dette afsnit indeholder redegørelse for, i hvilket omfang og til hvilke formål skolen anvender muligheden for at konvertere understøttende undervisning.

Tabel 22: Redegørelse for afkortning af skoledagen i skoleåret 2019/2020.

Årgang	Omfang og formål med afkortning af skoledagen
Årgang 0	
Årgang 1	<i>Eksempel: Skoledagen afkortes for 1.B med 1 ugentlig lektion (30 klokketimer årligt), hvor den frigivne ressource bruges til holddannelse i dansk med henblik på at understøtte klassens faglige udvikling i henhold til § 16b.</i>
Årgang 2	
Årgang 3	
Årgang 4	
Årgang 5	<i>Eksempel: Skoledagen afkortes for hele årgangen med 1 lektion (30 klokketimer årligt), hvor den frigivne ressource bruges til at styrke motion og bevægelse med henblik på at styrke elevernes sociale kompetencer i henhold til § 16d.</i>
Årgang 6	
Årgang 7	
Årgang 8	<i>Eksempel: Skoledagen afkortes for 8.A og 8.C med 1 lektion (30 klokketimer årligt), hvor den frigivne ressource bruges til øget åben skole aktivitet i naturfag i henhold til § 16d.</i>
Årgang 9	