

Kvalitetsrapport 2019

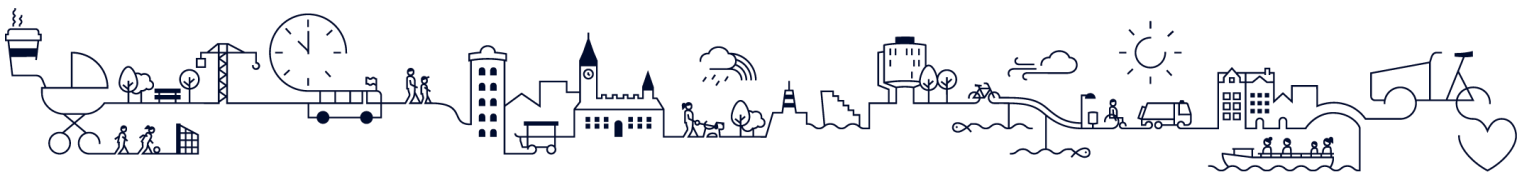


Oehlenschlägersgades Skole

KØBENHAVNSKOMMUNE

Børne- og Ungdomsforvaltningen

2019



Indhold

Indledning	2
Nøgletal	5
Skolens beskrivelse	6
Faglighed	7
Karakterer ved folkeskolens afgangseksamen	7
Elevernes resultater i de nationale test	9
Kompetencedækning	10
Skolens vurdering og indsatser	10
Chancelighed	11
Den faglige udvikling blandt udvalgte elevgrupper	11
Skolens vurdering og indsatser	12
Ungdomsuddannelse	13
Indikatorer på overgang til ungdomsuddannelse	13
Skolens vurdering og indsatser	15
Trivsel	16
Måling af elevernes trivsel	16
Elevfravær	18
Skolens vurdering og indsatser	18
Trivselsindsatsen	18
Tillid og attraktivitet	19
Forældrenes til- og fravalg af skolen	19
Medarbejdernes trivsel og sygefravær	20
Skolens vurdering og indsatser	21
Skolebestyrelsens vurdering	23
Elevrådets vurdering	25
Appendix	27
Afkortning af skoledagen i skoleåret 2019/2020	27

Indledning

Kvalitetsrapport 2019 for Oehlenschlägersgades Skole giver læseren et samlet overblik over en række forskellige områder, der alle betyder noget for vurderingen af skolens resultater.

Rapporten er bygget op med en generel beskrivelse af skolen, hvorefter skolens resultater uddybes i lyset af de pejlemærker for kvalitet, der er vedtaget for skoleområdet i København, Børne- og Ungdomsudvalgets trivelsindsats og de nationale mål for folkeskolen.

De nationale mål for kvalitet på skoleområdet

I forbindelse med gennemførelsen af folkeskolereformen er der politisk vedtaget tre nationale mål for folkeskolen:

- Folkeskolen skal udfordre alle elever, så de bliver så dygtige, de kan
- Folkeskolen skal mindske betydningen af social baggrund i forhold til faglige resultater
- Tillid til og trivslen i folkeskolen skal styrkes blandt andet gennem respekt for professionel viden og praksis

Disse mål er i høj grad sammenfaldende med de pejlemærker for kvalitet på skoleområdet, som Børne- og Ungdomsudvalget i 2013 vedtog for den københavnske folkeskole. Pejlemærkerne understøtter en tydelig, politisk vedtaget retning i København, hvor alle arbejder hen mod fælles mål.

Københavns pejlemærker på skoleområdet

De københavnske pejlemærker for kvalitet på skoleområdet er:

Faglighed

"Alle elever skal være dygtigere"

Chancelighed

"Betydningen af social og etnisk baggrund skal mindskes. Der skal ikke udskilles flere elever til segregerede tilbud"

Ungdomsuddannelse

"Alle elever skal gennemføre en ungdomsuddannelse"

Trivsel

"Alle elever skal have et godt skoleliv, hvor de trives"

Tillid og attraktivitet

"Tilliden til skolerne og respekten for professionel viden og praksis skal højnes, så forældrene i København vælger folkeskolen"

Børne- og Ungdomsudvalgets strategi for børn og unge i København: Vores børn – fælles ansvar

Børne- og Ungdomsudvalget vedtog i januar 2019 en strategi for børn og unge i København. Strategien løber fra 2019-2021 og rummer følgende forandringer:

- De små udsatte børn skal bedre fra start
- Vi skal kunne tilbyde flere høj kvalitetsdagtilbud
- Børnene skal blive dygtigere og trives i endnu højere grad i vores skoler
- Vi skal styrke de unges fritidsliv med flere gode ungefællesskaber
- Vi skal skabe bedre inkluderende fællesskaber og sammenhæng mellem almen- og specialområdet

I kvalitetsrapporten for Københavns Kommune samles der op på, hvordan det går med at nå de fem forandringer. Du finder strategien her: [Børne- og Ungdomsudvalgets strategi 2019-2021: vores børn - fælles ansvar](#)

Børne- og Ungdomsudvalgets trivselsindsats for de københavnske skoleelever

Trivselsindsatsen handler om, at eleverne skal trives, så de lærer bedre. Målet med indsatsen er at skabe bedre rammer for elevernes trivsel og større lyst til at gå i skole.

Indsatsen for styrket trivsel indeholder en række opfordringer og anbefalinger til de københavnske skoler. Forslagene er hentet med inspiration fra flere af de københavnske skolers egne erfaringer med at styrke trivslen blandt eleverne. Børn, der trives godt med deres kammerater, lærer bedre - trivsel går hånd i hånd med gode faglige resultater.

I skolens kvalitetsrapport kan du læse, hvordan skolen har taget opfordringerne og anbefalingerne op. Du finder referat fra Børne- og Ungdomsudvalgets behandling af trivselsindsatsen her: [Børne- og Ungdomsudvalgets trivselsindsats for de københavnske skoleelever](#)

Justeringen af folkeskolereformen

Den 2. maj 2019 blev lov om justering af folkeskolen vedtaget. Undervisningsministeriet oplyser, at aftalen indeholder 13 initiativer med fokus på blandt andet øget frihed i tilrettelæggelsen af skoledagen, nedjustering af den samlede undervisningstid i indskoling og 90 ekstra undervisningstimer i fagene til at prioritere billedkunst, historie og 2. fremmedsprog.

I forhold til kvalitetsrapporten, betyder justeringen af folkeskolereformen, at kvalitetsrapporten fremover samler op på i hvilket omfang og til hvilke formål skolen anvender muligheden for at konvertere understøttende undervisning.

Anvendelse af skolens kvalitetsrapport

Skolens kvalitetsrapport giver et billede af, hvordan skolens resultater ser ud her og nu og hvilken udvikling, der har været. Rapporten tjener dermed to væsentlige formål:

1. Skolens interessenter – forældre, skolebestyrelse m.fl. – får et samlet overblik over skolens udvikling, sådan som den kommer til udtryk i data samt skolens vurdering af data
2. Kvalitetsrapporten repræsenterer et værktøj i den samlede dialog om kvalitet i Børne- og Ungdomsforvaltningen, som finder sted på alle niveauer i organisationen

Den dialog, der er imellem områdechef og skolens ledelse om skolens resultater danner dels grundlag for beslutning om nye tiltag og/eller særlig support. For skoler, der er særligt udfordrede og har behov for en mere omfattende support, indgår det som en del af folkeskoleloven (§ 40a, stk. 2), at der kan være behov for en egentlig handlingsplan. Skolernes resultater gennemgås i kvalitetssamtalerne, og det vurderes efter samtalerne om skolerne udpeges til handlingsplanskole.

Nøgletal

Tabel 1: Nøgletal

Udvalgte nøgletal pr. 5. september 2019	
Oehlenschlägersgades Skole	
Samlet elevtal på skolen	587
- Heraf modtageklasselever	-
- Heraf specialklasselever	0
- Heraf afgangselever	45
Tosprogsprocent på skolen	12,3 %
Socioøkonomisk baggrund for skolens elever ¹	0,21
Antal klassetrin på skolen	10
- Antal almenklasser	26
- Antal specialklasser	0
Antal elever pr. almenklasse i gennemsnit	22,6
Budgetoverholdelse (for kalenderåret 2018)	-2,5 %

¹ Den socioøkonomiske baggrund opgøres på baggrund af forældrenes uddannelsesniveau, indtægt og tilknytning til arbejdsmarkedet (de såkaldte ESCS-oplysninger). Et gennemsnit på 0 betyder, at børnegruppens socioøkonomi svarer til det københavnske gennemsnit for de 0-24-årige. Et negativt tal er udtryk for, at børnegruppens hjemmebaggrund er svagere end gennemsnittet, mens et positivt tal er udtryk for det modsatte (langt de fleste skoler ligger mellem -1 og +1, som med statistiske termer kan betegnes som standardafvigelsen).

Skolens beskrivelse

Oehlenschlägersgades Skole skaber mening for børnene når:

- Børnene mærker, de er blevet bedre til noget,
- Det enkelte barn oplever, at det har en betydning for fællesskabet,
- Der også bliver plads til at tænke med hænderne,
- Børnene kan mærke lærernes faglige begejstring,

Skolens særlige fokusområder

Med ovenstående menings-sætninger har skolen igennem de sidste 4 år profileret sig igennem en identitet, der handler om at skabe mening for Vesterbros børn. Skolen er i år vokset til 587 børn i 2019. Skoleåret 2019/20 er et skoleår med fortsat fokus på skolens værdier, at få fokus på og konsolideret de mange forandringer igennem de sidste fem år, så identiteten og forståelsen af hvem vi er som skole, bliver stærkere og tydeligere igennem personalet. Særligt den hjemmearbejdsfri skole og den gode varierede skoledag er der fortsat fokus på.

Skolens byggesag er endelig kommet i gang og skolen er de næste 2,5 år delt på 2 matrikler med en indskoling genhuset i pavillioner en kilometer fra skolen. Med tanke på byggesagen og det lange komplekse forløb er det positivt at skolen fortsat tilvælges aktivt af forældrene.

I de næste år bliver der fortsat arbejdet med gode overgange, om det er fra børnehave til fritidshjem til skole, fra 0. til 1. klasse, fra indskoling til udskoling i skiftet mellem 4. og 5. årgang eller om det er overgang til ungdomsuddannelser, er fokus på at forbedre og forfine, således at det enkelte barn/unge integreres og udfordres lige tilpas.

I indeværende skoleår er der et særligt fokus på Relationskompetence, således at børnene mødes endnu mere inkluderende og anerkendende af skolens personale, således at det enkelte barn oplever, at det har en betydning for fællesskabet og mærker, de er blevet bedre til noget.

For skolens udskolings elever er der forskellige tiltag, hvor et samarbejde med en engelsk skole til de fagligt stærke elever skal fremhæves, som en nytænkning målrettet denne elevgruppe.

Der arbejdes fortsat med elevfokuserings-samtaler i udskoling, Cooperative Learning på alle årgange, Formativ Feedback ifm. de skriftlige afgangsprøver i dansk og matematik og den 'nye' afdelingsorganisering med en indskoling fra 0.-4. og en udskoling fra 5.-9.

Refleksioner over rapportens resultater

Skolen kan med glæde konstatere at der er fremgang på mange parametre, om det er trivselsmæssigt, eller karaktermæssigt. Denne udvikling forventer skole fortsætter de næste skoleår.

Skolen fortsætter sit fokus på hvordan vi kan blive bedre til at støtte og inspirere skolens elever, selvom der allerede nu er positiv fremgang at spore.

Faglighed

Dette afsnit har fokus på elevernes faglige kompetencer. Nationalt er der i forbindelse med folkeskolereformen stillet som mål, at:

Folkeskolen skal udfordre alle elever, så de bliver så dygtige som de kan

Dette mål knytter særligt an til det første af de fem pejlemærker, der i København er vedtaget for folkeskolen, nemlig at:

Alle elever skal være dygtigere

Udgangspunktet er, at alle børn skal blive så dygtige, som de kan. Det gælder både fagligt, personligt og socialt. Livsduelighed, demokratisk dannelse og medborgerskab bliver her centrale begreber.

I det følgende belyses elevernes faglige kompetencer med henholdsvis deres karakterer ved folkeskolens afgangseksamen og udviklingen på skolen i de nationale test, der gennemføres i læsning og matematik på i alt fem klassetrin op igennem skoletiden (2., 3., 4., 6. og 8. klassetrin). Desuden præsenteres skolens samlede kompetencedækning i undervisningen.

Resultater fra test og prøver giver naturligvis hverken et fyldestgørende billede af alle de kompetencer, eleverne tilegner sig, eller hvad de lærer igennem deres skoletid. Men det giver et billede af skolens udvikling, om det lykkes at flytte eleverne i en positiv retning og om skolen samlet set bevæger sig i den rigtige retning.

Karakterer ved folkeskolens afgangseksamen

Dette afsnit beskriver skolens karakterer sammenholdt med det generelle gennemsnit i Københavns Kommune. Derudover beskriver afsnittet den udvikling, der har været i skolens karakterer inden for de enkelte fag.

Afsnittet viser, at skolens karaktergennemsnit i folkeskolens afgangseksamen er steget siden sidste år.

Derudover viser afsnittet, at skolens karaktergennemsnit i bundne prøver er højere, end man kan forvente, når man sammenholder det med elevernes sociale og økonomiske baggrund.

Tabel 2 viser udviklingen i gennemsnitskaraktererne fra 2017 til 2019. Her kan man se, hvordan skolens karaktergennemsnit er sammenholdt med det gennemsnitlige niveau i Københavns Kommune.

Tabel 2: Udviklingen i karaktergennemsnit i folkeskolens afgangseksamen²

Folkeskolens afgangseksamen (almenelever)	2016/17	2017/18	2018/19
Oehlenschlägersgades Skole	7,3	7,2	8,4
København	7,4	7,3	7,4

Tabel 3 viser udviklingen i skolens gennemsnit sammenholdt med det gennemsnit, som man med udgangspunkt i elevernes sociale baggrund (socioøkonomisk reference) vil kunne forvente, at skolen opnåede.

Tabel 3: Socioøkonomisk reference af bundne prøver

Bundne prøver (almenelever)	2016/17	2017/18	2018/19
Oehlenschlägersgades Skole	6,7	6,6	7,8
Karakterreference for sammenlignelig elevgruppe	7,0	7,0	7,5
Forskel i forhold til karakterreferencen ³	-0,3	-0,4	0,3

Tabel 4 viser udviklingen i skolens karakterer i de enkelte fag og discipliner.

Tabel 4: Karaktergennemsnit i de enkelte fag/discipliner

Fag/discipliner Oehlenschlägersgades Skole (almenelever)	2016/17	2017/18	2018/19
Dansk læsning	6,2	6,0	6,1
Dansk retskrivning	5,6	5,7	7,1
Dansk skriftlig fremstilling	5,9	6,4	7,2
Dansk mundtlig	9,8	7,0	9,8
Matematik uden hjælpemidler	5,5	6,2	7,6
Matematik med hjælpemidler	5,2	6,6	7,5
Engelsk mundtlig	9,0	8,5	8,3
Fysik/kemi, biologi, geografi	6,4	6,9	8,8

² Siden 2007 har Børne- og Undervisningsministeriet benyttet folkeskolens bundne prøver til at beregne karaktergennemsnit for folkeskolens prøver. I 2018 tilføjede ministeriet et nyt karaktergennemsnit, som omfatter samtlige obligatoriske prøver (folkeskolens afgangseksamen). Denne beregningsmetode inkluderer krav om aflæggelse af alle bundne prøver og udtræksprøver og en anderledes vægtning af de enkelte prøver i forhold til karaktergennemsnittet for bundne prøver.

³ Hvis skolens resultat er statistisk signifikant er dette markeret med en * ved skolens navn.

Tabel 5 viser udviklingen i andel af elever, der har aflagt alle de obligatoriske prøver ved folkeskolens afgangseksamen.

Tabel 5: Andelen af elever, der har aflagt alle bundne prøver og udtræksprøver i 9. klasse

Folkeskolens afgangseksamen (almenelever)	2016/17	2017/18	2018/19
Oehlschlægersgades Skole	95,8 %	73,3 %	88,9 %
København	92,8 %	93,3 %	95,5 %

Elevernes resultater i de nationale test

I det følgende vises udviklingen i elevernes resultater i de nationale test i henholdsvis læsning og matematik på de forskellige klassetrin.

Når vi kigger på udviklingen i andelen af elever med gode resultater, er det med afsæt i de seks niveauer på den kriteriebaserede skala i de nationale test:

- Fremragende præstation
- Rigtig god præstation
- God præstation
- Jævn præstation
- Mangelfuld præstation
- Ikke tilstrækkelig præstation

I tabellen dækker kategorien *'allerdygtigste'* over det øverste niveau. *'Gode resultater'* dækker over de øverste tre niveauer mens kategorien *'dårlige resultater'* dækker over de sidste to niveauer.

Tabel 6 viser elevernes resultater i forhold til den nationale målsætning om, at mindst 80 % af eleverne skal have *'gode resultater'*. Tabellen viser ligeledes, om der har været en positiv eller negativ udvikling af de *'allerdygtigste'* elever og i andelen af elever med *'dårlige resultater'*. De konkrete resultater er fortrolige og vises derfor ikke i kvalitetsrapporten.

Tabel 6: Udviklingen i andelen af dygtige elever, elever med gode resultater og med dårlige resultater

Nationale test, disciplin/klassetrin	Andelen af de allerdygtigste elever steget i 2019?	Andelen af elever med dårlige resultater reduceret i 2019?	80 % af eleverne har gode resultater i 2019?
Oehlschlægersgades Skole			
Læsning 2. klasse	Ja	Ja	Nej
Læsning 4. klasse	Ja	Ja	Nej
Læsning 6. klasse	Nej	Ja	Nej
Læsning 8. klasse	Nej	Nej	Nej

Matematik 3. klasse	Ja	Ja	Ja
Matematik 6. klasse	Samme niveau	Ja	Nej
Matematik 8. klasse	Nej	Nej	Nej

Kompetencedækning

De følgende tabeller viser, hvor stor en andel af undervisningen på skolen, der foretages af lærere med de relevante kompetencer, den såkaldte undervisningskompetence. Afsnittet viser, at niveauet for kompetencedækningen på skolen er steget siden sidste år.

Tabel 7 viser niveauet for kompetencedækningen på skolen sammenlignet med niveauet i Københavns Kommune.

Tabel 7: Kompetencedækning

Kompetencedækning samlet ⁴	2016/17	2017/18	2018/19
Oehlenschlägersgades Skole	75,0 %	74,2 %	85,9 %
København	83,6 %	86,9 %	86,8 %

Skolens vurdering og indsatser

- Hvilke resultater hæfter skolen sig særligt ved i kapitlet?

Skolen kan med glæde konstatere flotte afgangskarakterer for alle skolens elever. Det er dog ikke overraskende fra skolens synspunkt, da forrige års resultater var stærkt påvirket af mange elever, der var syge ifm. afgangsprøven det skoleår. Eleverne gik efterfølgende op og scorede rigtigt pæne karakterer til sygeprøve. Skoleåret 2017/18 var derfor ikke retvisende.

- Hvordan vil skolen imødekomme ovenstående resultater ift. det fremadrettede arbejde?

Skolen arbejder på flere parametre ift. at fastholde de gode resultater, det er bla. igennem elev-fokuseringssamtaler, deltagelse i KA og Pige-akademiet, udveksling med engelsk privat-skole for de fagligt dygtige elever, samarbejde med gymnasie og EUD om brobygning.

Skolen er fuldt ud bevidst om at kompetence-dækningen ikke er så 'høj' som det kunne ønskes, det er et bevidst valg ift. at prioritere trivsel og tryghed for skolens børn højere end kompetencerne i de lektionsmæssigt små fag.

⁴ Kun for alment skoler

Chancelighed

Dette afsnit sætter spot på Oehlenschlægersgades Skole i forhold til at sikre alle elever lige chancer – uanset forældrenes baggrund og ressourcer. Det er en særligt prioriteret opgave for skolerne at mindske den betydning, børnenes baggrund har, og det indgår som et af de i alt fem pejlemærker for folkeskolen, at:

Betydningen af social og etnisk baggrund skal mindskes. Der skal ikke udskilles flere elever til segregerede tilbud

I København er der en særlig udfordring i at mindske betydningen af social og etnisk baggrund i forhold til faglige resultater, uddannelsesparathed og generel livsduelighed. Samtidig er det vigtigt, at så mange som muligt bevares i folkeskolens brede fællesskab.

Dette hænger sammen med et af de tre nationale mål for folkeskolen efter hvilket:

Folkeskolen skal mindske betydningen af social baggrund i forhold til faglige resultater

I dette afsnit anvendes data i en "chancelighedskontekst", og der er således fokus på, hvordan de fagligt svageste elever klarer sig i forhold til gennemsnittet på skolen, samt hvordan de tosprogede elever klarer sig.

Den faglige udvikling blandt udvalgte elevgrupper

Dette afsnit beskriver, hvordan skolen lykkes med de svageste eller potentielt svage elevgrupper.

Afsnittet viser, at karaktergennemsnittet i folkeskolens afgangseksamen for skolens tosprogede elever er steget siden sidste år.

Derudover viser afsnittet, at andelen af skolens elever, der har opnået mindst 2 eller derover i dansk og matematik, er steget siden sidste år.

Tabel 8 viser, hvordan de tosprogede almenelever klarer sig i forhold til det generelle niveau for tosprogede børn i Københavns Kommune samt i forhold til det gennemsnitlige niveau for alle skolens almenelever.

Tabel 8: Karaktergennemsnit i folkeskolens afgangseksamen

Folkeskolens afgangseksamen (almenelever)	2016/17	2017/18	2018/19
Oehlenschlægersgades Skole	7,3	7,2	8,4
Oehlenschlægersgades Skole, tosprogede elever	6,3	3,3	Mindre end fem elever
København, tosprogede elever	6,2	6,1	6,1

Tabel 9 viser hvor stor en andel af eleverne, der har opnået mindst 2 eller derover i dansk og matematik.

Tabel 9: Andel af almenelever med mindst 2 i dansk og matematik⁵

Mindst 2 eller derover i dansk og matematik	2016/17	2017/18	2018/19
Oehlenschlägersgades Skole	83,3 %	76,7 %	100,0 %
København	89,1 %	90,4 %	92,6 %

Skolens vurdering og indsatser

- Hvilke resultater hæfter skolen sig særligt ved i kapitlet?

Det er med stor glæde at skolen kan konstatere at alle skolens elever har opnået mindst 2 i dansk og matematik. Det har været et fokus igennem flere år, at få sikret det faglige niveau. Derudover er det også glædeligt at karaktergennemsnittet er steget.

- Hvordan vil skolen imødekomme ovenstående resultater ift. det fremadrettede arbejde?

Skolen fastholder de igangværende indsatser, som er grundigt beskrevet i skolens faglige handleplan og som har været i gang over flere år. For skolen handler det om at holde snuden i sporet og have tillid til retningen.

⁵ Kræver at alle bundne prøver i dansk og matematik er taget, hvis dette ikke er tilfældet, bidrager man negativt til andelen.

Ungdomsuddannelse

Dette afsnit sætter fokus på, hvad der sker med eleverne, når de går ud af skolen efter 9. klasse. I København er det målet, at:

Alle elever skal gennemføre en ungdomsuddannelse

Det er nationalt målsat, at 95 % af en årgang skal gennemføre en ungdomsuddannelse. Opgaven for folkeskolen er derfor at give eleverne gode kundskaber, udvikle og bevare deres lyst til at lære og hjælpe dem til at træffe de rigtige valg, således de er i stand til at påbegynde og fuldføre en ungdomsuddannelse.

Tallene i dette afsnit afspejler, hvilken uddannelsesmæssig vej skolens elever går efter afslutningen af 9. klasse. Der ses på, hvor uddannelsesparate eleverne vurderes at være, mens de stadig er på skolen. Der fokuseres desuden på, hvor eleverne er 3 måneder efter afslutning af 9. klasse. Endelig ses der på, hvor de er 15 måneder efter. Det er særligt relevant at se på, hvor eleverne befinder sig efter 15 måneder, fordi det erfaringsmæssigt er en god indikator for, hvor stor en andel af eleverne, der i sidste ende kommer til at gennemføre en ungdomsuddannelse.

Indikatorer på overgang til ungdomsuddannelse

Dette afsnit beskriver, hvor stor en del af skolens elever som vurderes uddannelsesparate, samt hvilke ungdomsuddannelser eleverne typisk påbegynder, når de forlader skolen.

Afsnittet viser, at andelen, der er i gang med en ungdomsuddannelse 3 måneder efter afsluttet 9. klasse, er steget siden sidste år.

Afsnittet viser yderligere, at andelen, der er i gang med en ungdomsuddannelse 15 måneder efter afsluttet 9. klasse, er faldet siden sidste år.

Tabel 10 viser, hvor mange af eleverne i 8. og 9. klasse, som skolen og Ungdommens Uddannelsesvejledning har vurderet til at være uddannelsesparate.

Tabel 10: Andelen af elever, der er erklæret parat til en ungdomsuddannelse

Uddannelsesparathedsvurdering (almenelever)	2016/17	2017/18	2018/19
Oehlenschlägersgades Skole			
Oehlenschlägersgades Skole, 8. klasse pr. 15. januar	51,4 %	56,7 %	58,8 %
Oehlenschlägersgades Skole, 8. klasse pr. 15. juni	-	55,2 %	68,6 %
Oehlenschlägersgades Skole, 9. klasse pr. 15. marts	56,0 %	60,0 %	67,9 %
Oehlenschlägersgades Skole, 9. klasse pr. 25. juni	-	-	70,4 %

Tabel 11 viser, hvor eleverne er 3 måneder efter, at de er gået ud af 9. klasse. Tabellen viser, hvor

stor en andel som har påbegyndt en ungdomsuddannelse, hvor stor en andel som har påbegyndt 10. klasse samt hvor stor en andel, der er i gang med øvrige forberedende aktiviteter.

Tabel 11: Elevernes placering 3 måneder efter afsluttet 9. klasse

Elevernes placering 3 måneder efter afsluttet 9. klasse (almenelever)	2016/17	2017/18	2018/19
Oehlenschlägersgades Skole			
Andelen, der er i gang med en gymnasial uddannelse	30,4 %	40,0 %	57,7 %
Andelen, der er i gang med en erhvervsfaglig uddannelse	0,0 %	0,0 %	0,0 %
Andelen, der er i gang med anden ungdomsuddannelse	0,0 %	3,3 %	3,8 %
Andel i ungdomsuddannelse i alt	30,4 %	43,3 %	61,5 %
Andelen, der er i gang med 10. klasse, eventuelt på efterskole	65,2 %	50,0 %	38,5 %
Andelen, der fortsætter i forberedende og udviklende aktiviteter	0,0 %	3,3 %	0,0 %

I ovenstående tabel indgår i alt **26** afgangselever fra skoleåret 2018/19.

Tilsammenligning er der samlet i København **50,2 %** af almeneleverne fra skoleåret 2018/19, som er i gang med en ungdomsuddannelse 3 måneder efter afslutning fra 9. klasse.

Tabel 12 viser, hvor eleverne befinder sig 15 måneder efter afsluttet 9. klasse.

Tabel 12: Elevernes placering 15 måneder efter afsluttet 9. klasse

Elevernes placering 15 måneder efter afsluttet 9. klasse (almenelever)	2016/17	2017/18
Oehlenschlägersgades Skole		
Andelen, der er i gang med en gymnasial uddannelse	77,3 %	58,6 %
Andelen, der er i gang med en erhvervsfaglig uddannelse	13,6 %	17,2 %
Andelen, der er i gang med anden ungdomsuddannelse	0,0 %	0,0 %
Andel i ungdomsuddannelse i alt	90,9 %	75,9 %

I ovenstående tabel indgår i alt **29** afgangselever fra skoleåret 2017/18.

Samlet i København er der **89,0 %** af almeneleverne fra skoleåret 2017/18, som er i gang med en ungdomsuddannelse 15 måneder efter afslutning af 9. klasse.

Skolens vurdering og indsatser

- Hvilke resultater hæfter skolen sig særligt ved i kapitlet?

Skolen kan med glæde konstatere sig at der også er fremgang på uddannelsesparathedsvurderingen igennem de sidste 3 år. Skolen primære fokus er dog på, hvor den enkelte elev er henne i uddannelses-systemet 15 måneder efter endt skolegang på Oehlenschlägersgades Skole, da det er det vigtigste parameter.

- Hvordan vil skolen imødekomme ovenstående resultater ift. det fremadrettede arbejde?

Skolen fastholder de igangværende indsatser, som er grundigt beskrevet i skolens faglige handleplan og som har været i gang over flere år. For skolen handler det om at holde snuden i sporet og have tillid til retningen. Derudover fortsætter skolen sit gode samarbejde med skolens U&U-vejleder, bl.a. igennem RC, således at der er løbende opfølgning ift. den enkelte elevs fremadrettede uddannelse.

Trivsel

Dette afsnit har fokus på elevernes trivsel og oplevelse af at gå i skole. Trivsel er både vigtigt i sig selv, men også en vigtig medvirkende faktor for elevernes motivation og generelle engagement i skolen. Derfor er et af de fem pejlemærker for de Københavnske skoler, at:

Alle elever skal have et godt skoleliv, hvor de trives

Eleverne tilbringer ti betydningsfulde år af deres liv i skolen. Her skal de trives og udvikle sig. De skal opleve en glæde ved at gå i skole, der motiverer og understøtter deres læring.

I forbindelse med folkeskolereformen er det besluttet nationalt at følge og dokumentere udviklingen i elevernes trivsel. Derfor gennemføres der en gang om året en national trivselsmåling blandt alle elever. Skolens resultater og udvikling i relation til den nationale trivselsmåling indgår i dette kapitel med fokus på, hvordan eleverne trives i skolen.

Herudover indgår skolens registrering af elevfravær, da elevernes fravær kan ses som en indikator for deres trivsel.

Måling af elevernes trivsel

Elevtrivselsmålingen er opdelt i to spørgeskemaer. Et spørgeskema til eleverne i 0.-3. klasse og et andet, mere omfattende til de ældste elever i 4.-9. klasse. I kvalitetsrapporten medtages et enkelt overordnet spørgsmål for de yngste elever (tabel 13), der omhandler den generelle skoleglæde, mens der er medtaget resultater for ni udvalgte spørgsmål til elever i 4.-9. klasse (tabel 14 og 15).

Kapitlet viser, at der har været en negativ udvikling siden sidste år i andelen af de yngste elever, som er glade for at gå i skole.

Kapitlet viser yderligere, at der har været en positiv udvikling siden sidste år i andelen af de ældste elever, der er glade for at gå i skole.

Tabel 13: Andelen af indskolingselever, der er meget glade for deres skole

Er du glad for din skole? "Ja, meget"	2016/17	2017/18	2018/19
Oehlenschlägersgades Skole	66,5%	69,9 %	63,7 %
København	74,4 %	72,7 %	71,3 %

Tabel 14: Oversigt over udvalgte spørgsmål om social trivsel i trivselsmålingen i 4.-9. klasse

Er du glad for din skole? "Tit" + "Meget tit"	2016/17	2017/18	2018/19
Oehlenschlägersgades Skole	59,7 %	61,8%	74,2 %
København	76,4 %	75,9 %	74,2 %
Er du glad for din klasse? "Tit" + "Meget tit"	2016/17	2017/18	2018/19
Oehlenschlägersgades Skole	71,4%	74,7 %	87,1 %
København	79,5 %	79,0 %	78,2 %
Er du bange for at blive til grin i skolen? "Sjældent" + "Aldrig"	2016/17	2017/18	2018/19
Oehlenschlägersgades Skole	61,6 %	51,0 %	61,5 %
København	62,9 %	62,7 %	60,4 %
Er du blevet mobbet i dette skoleår? "Sjældent" + "Aldrig"	2016/17	2017/18	2018/19
Oehlenschlägersgades Skole	89,7 %	93,4 %	82,9 %
København	91,9 %	91,4 %	90,1 %
Jeg kan godt lide pauserne i skolen "Enig" + "Helt enig"	2016/17	2017/18	2018/19
Oehlenschlägersgades Skole	80,5 %	87,7 %	87,0 %
København	82,3 %	82,2 %	80,5 %
Føler du dig ensom? "Sjældent" + "Aldrig"	2016/17	2017/18	2018/19
Oehlenschlägersgades Skole	77,1 %	86,9 %	74,7 %
København	79,8 %	80,3 %	78,5 %

Tabel 15: Oversigt over udvalgte spørgsmål om faglig trivsel og støtte og inspiration i trivselsmålingen i 4.-9. klasse

Kan du koncentrere dig i timerne? "Tit" + "Meget tit"	2016/17	2017/18	2018/19
Oehlenschlägersgades Skole	63,3 %	61,5 %	60,9 %
København	67,7 %	67,4 %	64,2 %
Jeg klarer mig godt fagligt i skolen "Enig" + "Helt enig"	2016/17	2017/18	2018/19
Oehlenschlägersgades Skole	68,0 %	70,2 %	64,7 %
København	72,6 %	72,6 %	70,6 %
Er undervisningen spændende? "Tit" + "Meget tit"	2016/17	2017/18	2018/19
Oehlenschlägersgades Skole	23,7%	21,7%	30,3%
København	33,7 %	31,3 %	28,9 %

Elevfravær

Dette afsnit beskriver udviklingen i skolens elevfravær. Afsnittet viser, at elevernes gennemsnitlige fravær er steget siden sidste år.

Tabel 16 viser elevernes gennemsnitlige fravær i procent ud af det enkelte skoleår (der i alt består af ca. 200 dage). Det samlede gennemsnitlige elevfravær på Københavns skoler var i skoleåret 2018/19 på **6,7 %**. København ligger imidlertid højere end både landsplan og andre sammenlignelige byer (de seks største byer i Danmark). Det er en vigtig oplysning, når man skal vurdere, om det samlede fravær på den enkelte skole er rimeligt og forventeligt eller kræver særlige indsatser.

Tabel 16: Elevernes fravær i procent

Elevfravær (almenelever)	2016/17	2017/18	2018/19
Oehlenschlägersgades Skole	8,1 %	7,1 %	7,5 %
København	7,0 %	6,9 %	6,7 %

Skolens vurdering og indsatser

- Hvilke resultater hæfter skolen sig særligt ved i kapitlet?

Skolen hæfter sig særligt ved at der i trivselsmålingen generelt er fremgang at spore på mange parametre. Særligt at skolens udskolingslever markant er blevet gladere for både skolen og deres egen klasse og undervisningen opleves mere spændende. Der er dog fortsat også fokus på mobning og ensomhed, da der desværre er tilbagegang at spore her

- Hvordan vil skolen imødekomme ovenstående resultater ift. det fremadrettede arbejde?

Skolen fortsætter med sine igangværende trivselsindsatser, både de faste med Fri for Mobberi og brugen af Cooperative Learning i undervisningen, samt at få sat ind, hvis der er antræk til mobning og/eller mobning. Her arbejdes der ud fra skolens Anti-mobbe-politik.

Trivselsindsatsen

Hvordan har skolen fulgt opfordringen/anbefalingen og arbejdet med fokus på mere feedback og færre løbende karakterer, anti-mobningsforløb, elevinddragelse og elevrådets virke, samtaler med eleverne om deres trivsel og udvikling samt digitale hjælpemidler og elevernes digitale dannelse?

Skolen har igennem flere år arbejdet med elevfokuserings-samtaler i udskolingen med stor succes og tilfredshed fra skolens elever. Disse fortsættes og ønskes spredt ud til flere årgange, hvis skolen skulle få økonomi til dette. I skolens 8. og 9. klasser arbejder begge årgangsteam med fokus på at italesætte elevernes progression/læring og ikke karaktererne, som det vigtige.

Der er fra skolens side et stort fokus på ulovligt fravær og opfølgning på dette med bla. tilbagevendende månedlig ledelsesmæssigt fokus gennemgang af fravær for skolens elever.

Skolen arbejder fast med Fri-for-mobberi i tæt samarbejde med skolens fritidshjem og har en god og beskrivende anti-mobbe-politik.

Tillid og attraktivitet

Dette afsnit behandler flere forskellige dimensioner af spørgsmålet om tillid til skolen og skolens attraktivitet.

Et af de tre nationale mål for folkeskolen er at:

Tillid til og trivslen i folkeskolen skal styrkes blandt andet gennem respekt for professionel viden og praksis

Dette er i vidt omfang overensstemmende med det sidste af de fem pejlemærker for de københavnske skoler, hvor:

Tilliden til skolerne og respekten for professionel viden og praksis skal højnes, så forældrene i København vælger folkeskolen

For at fastholde forældrene i folkeskolen og dermed sikre en fortsat sammenhængskraft i samfundet er det nødvendigt at styrke forældrenes tillid til og engagement i folkeskolen og øge respekten for lærernes professionelle viden og praksis. Samarbejdet om elevens faglige progression, trivsel og udvikling, skal foregå i et ligeværdigt samarbejde mellem forældre og skole. Der skal være fokus på forældrenes ressourcer i forhold til at give barnet de bedste betingelser for en god skolegang.

I første del af kapitlet belyses spørgsmålet om tillid og attraktivitet igennem forældres aktive tilvalg af skolen, dvs. omfanget af forældre i skolens grunddistrikt, der vælger skolen til deres børn, og spørgsmålet om, hvor godt det lykkes skolen at fastholde eleverne, når de går der. I den anden del af kapitlet belyses spørgsmålet igennem lærernes sygefravær og deres oplevelse af skolen som arbejdsplads.

Forældrenes til- og fravalg af skolen

Dette afsnit beskriver udviklingen i søgningen til skolen samt udviklingen i skolens fastholdelse af elever.

Afsnittet viser, at andelen af forældre i skolens grunddistrikt, der har valgt skolen til deres børn i 0. klasse, ligger på samme niveau som sidste år.

Derudover viser afsnittet, at andelen af elever, der har forladt skolen ligger på samme niveau som sidste år.

Tabel 17 viser andelen af forældre i skolens grunddistrikt, som har valgt skolen til deres børn i 0. klasse. Tabellen belyser således, hvor godt skolen er lykkedes med at tiltrække de børn, der faktisk hører til skolen, men ikke hvorvidt skolen også har tiltrukket børn uden for grunddistriktet.

Tabel 17: Forældrenes valg af skole

Skoleoptag	2017/18	2018/19	2019/20
Oehlenschlägersgades Skole			

Andel af grunddistriktsforældre, der vælger skolen	62,8 %	58,0 %	57,3 %
Andel af grunddistriktsforældre, der vælger anden offentlig skole	20,9 %	22,0 %	14,5 %
Andel af grunddistriktsforældre, der vælger en fri grundskole	16,3 %	20,0 %	28,2 %

I byen samlet set er der gennemsnitligt **60,6 %** af forældrene, der vælger den lokale grunddistriktsskole, **16,4 %**, der vælger en anden folkeskole og **23,0 %**, der vælger en fri grundskole (privatskole).

Tabel 18 viser, i hvilken grad skolen fastholder sine elever. Der vises dels et tal for tilgang, altså hvor mange elever, skolen har fået i løbet af skoleåret, dels et tal for afgang, altså hvor mange elever, der har flyttet skole.

Tabel 18: Fastholdelse af elever

Skoleskift			
Oehlenschlägersgades Skole	2016 til 2017	2017 til 2018	2018 til 2019
Tilgang	4,5 %	3,4 %	3,9 %
Afgang	8,1 %	9,6 %	9,2 %

Til sammenligning er tilgangen i alt i København **6,3 %**, hvor afgang er **8,9 %**.

Medarbejdernes trivsel og sygefravær

Dette afsnit sætter fokus på skolens medarbejdere og viser udviklingen i medarbejdernes sygefravær og trivsel. Afsnittet viser, at skolens medarbejdernes sygefravær er faldet siden sidste år.

Derudover viser afsnittet, at medarbejdernes samlede tilfredshed er steget siden sidste trivselsmåling.

Endelig viser afsnittet, at medarbejdernes vurdering af samarbejdet med deres kollegaer ligger på samme niveau som ved sidste trivselsmåling.

Tabel 19 viser medarbejdernes sygefravær henover de seneste år. Fraværet er opdelt på kort og langt sygefravær. Det skyldes, at enkelte medarbejders langvarige sygefravær vil kunne skævvride det generelle billede. Samtidig repræsenterer kort og langt sygefravær både to forskellige udfordringer og ligeledes forskellige indsatser som mulige løsninger. Data er inklusiv ansatte på skolens eventuelle KKFO.

Tabel 19: Medarbejdernes sygefravær opgjort på fraværsværk pr. fuldtidsansat

Medarbejdernes sygefravær			
Oehlenschlägersgades Skole	2017	2018	2019 ⁶
Kort sygefravær	9,5	8,3	9,0

⁶ Medarbejdernes sygefravær for kalenderåret 2019 er en prognose for hele året baseret på udviklingen i fraværsværk pr. fuldtidsansat pr. 1. november 2019

Langt sygefravær	5,6	7,1	5,2
Sygefravær i alt	15,0	15,4	14,2

Det gennemsnitlige sygefravær i Børne- og Ungdomsforvaltningen i 2019 blandt alle Københavnske skoler var i alt på **11,8 fraværsværk pr. fuldtidsansat**.

Tabel 20 og tabel 21 viser, hvordan medarbejderne på skolen har svaret på udvalgte spørgsmål i den trivselsmåling, som alle medarbejdere i Børne- og Ungdomsforvaltningen deltager i hvert andet år. Undersøgelsen er gennemført i 2019, og spørgsmålene i trivselsmålingen besvares på en skala fra 1-7, hvor 7 er mest positivt og 1 er mest negativt.

Tabel 20: Medarbejdertrivsel - Overordnet tilfredshed og motivation

Tilfredshed, motivation og kvalitet (Gennemsnit for København for 2019 i parentes) ⁷	2015	2017	2019
Er du tilfreds med dit job som helhed, alt taget i betragtning? (5,4)	4,9	5,0	5,3
Føler du dig motiveret og engageret i dit arbejde? (5,6)	5,4	5,2	5,5
Er du tilfreds med kvaliteten af det arbejde, du udfører? (5,3)	4,5	4,5	5,3

Tabel 21: Medarbejdertrivsel - Samarbejde og sparring

Samarbejde og sparring (Gennemsnit for København for 2019 i parentes)	2015	2017	2019
Er der et godt samarbejde mellem dig og dine kollegaer? (5,9)	5,9	6,0	5,9
Har du et godt samarbejde med din nærmeste leder? (5,6)	5,7	5,7	5,7
Får du faglig sparring og støtte fra din nærmeste leder? (4,9)	3,8	4,8	4,7

Skolens vurdering og indsatser

Her skrives en kort tekst, hvor skolen forholder sig til de overordnede resultater og tendenser, som afspejler sig i kapitlet. Vi forestiller os, at skolens tekst vil fylde 10-20 linjer.

- Hvilke resultater hæfter skolen sig særligt ved i kapitlet?

⁷ Lavet på alle medarbejdere tilknyttet skolen

Skolen kan med glæde konstatere at skolens personale generelt trives og at der er godt samarbejde mellem kollegaer og ledelse. Det er dog bekymrende med det fortsatte relativt høje sygefravær blandt skolens personale.

Med skolens langstrakte byggesag, er det forventeligt at nogle af grunddistriktets forældre kigger andre veje ift. skolevalg. Det forventer skolen forbedres over tid, når byggesagen forventeligt afsluttes med udgangen af kalender 2021, hvor skolen igen bliver samlet på 1 matrikel.

- Hvordan vil skolen imødekomme ovenstående resultater ift. det fremadrettede arbejde?

Skolen ser frem til at byggesagen og udvidelsen af skolen afsluttes med udgangen af kalenderåret 2021, således at der kan blive frigivet ledelsesmæssig tid til kerne-opgaven, læring, trivsel og udvikling til skolens børn. Afslutningen af byggesagen og en tilbagevenden til 1 matrikel og en samlet skole, forventes at have positiv indvirkning på sygefravær, attraktivitet og børnenes samt personalets trivsel.

Skolebestyrelsens vurdering

Skolebestyrelsen kan med tilfredshed konstatere, at selvom skolen er midt i en stor byggesag med udbygning og helhedsrenovering samt genhusning af halvdelen af skolen, er der positiv udvikling på flere parametre.

Der er faglig fremgang at spore både i de nationale test og til folkeskolens afgangseksamen. Det er glædeligt, at der er en generel fremgang i de faglige resultater, og skolebestyrelsen har en forventning om at fremgangen fastholdes fremover. Der er ikke meget fremgang i de nationale testresultater, men i lyset af udviklingen i testresultater på landsplan, er en lille fremgang ikke nødvendigvis et dårligt resultat. Samtidig tillader skolebestyrelsen sig ikke at tage resultaterne af nationale tests alt for tungt, da bestyrelsen mener, at der er gode grunde til at forholde sig kritisk til disses validitet.

Skolens arbejde med de forskellige trivsels- og faglige indsatser ser ud til at have positive effekter, og skolebestyrelsen forventer at tendensen fortsætter. Skolen halter stadig bagud i forhold til gennemsnittet i København i trivselsmålinger for både elever og medarbejdere, selvom det har udviklet sig i den rigtige retning over de sidste tre år.

Trivsel på en opdelt skole, hvor halvdelen af lærere og elever har en hverdag i byggerod, er meget kompleks at opgøre. På den ene side er det bestyrelsens opfattelse, at omgivelserne trækker trivslen i positiv retning blandt de genhusede, mens de halvtomme, ombygningsprægede lokaler på den gamle adresse måske har den modsatte effekt. Samtidig er det en ikke ubetydelig udfordring, at ledelsen ikke kan være så nærværende for alle, som når hele skolen er samlet. Af disse grunde, hersker der en sund skepsis fra skolebestyrelsens side i forhold til de leverede data. For skolebestyrelsen forekommer det således svært at konkludere noget håndfast om trivsel fra sidste skoleår, da ombygningen, genhusning og kapacitetsudfordringer sandsynligvis har påvirket både elever og medarbejdere på mange forskellige måder.

Skolebestyrelsen håber og forventer dog, at en renoveret, samlet skole efter 2021 vil bidrage til bedre trivsel for alle skolens elever og medarbejdere.

Skolebestyrelsen vil fremhæve to punkter, der vækker særlig bekymring:

Dels det forholdsvis høje sygefravær blandt skolens personale, som igennem længere tid desværre har været både højt og stabilt. Skolebestyrelsen har ikke nogen umiddelbar forklaring på dette, men vil holde det som et fokuspunkt i arbejdet fremover.

Derudover er det bekymrende, at der tilsyneladende har været en negativ udvikling i forhold til andelen af børn, der føler sig udsat for mobning. Bekymringen forstærkes i lyset af, at bestyrelsen over den seneste periode har modtaget en del henvendelser vedr. mobningsrelaterede problematikker fra bekymrede forældre.

Skolebestyrelsen har i 2019 formuleret og vedtaget et anti-mobningsprincip. Det vil have høj prioritet for bestyrelsen i den nærmeste fremtid, at føre tilsyn med hvordan princippet er formidlet til medarbejdere og elever, og hvordan det er implementeret i praksis. Det vil også blive overvejet, om det er nødvendigt at fastlægge mere klare retningslinier for håndtering af

mobning, samt måske formulere tydeligere kriterier for acceptabel opførsel i skolen.

Skolebestyrelsens konklusion er derfor, at der er ting, skolen kan og skal gøre bedre, men at der i høj grad også er tegn på mange gode udviklinger og tendenser i rapporten. Skolen har på mange måder bevæget sig i en god retning over de sidste 2 år, på trods af to lokaliteter og en række andre udfordringer. Skolebestyrelsen er derfor overordnet tryk ved skolens udvikling og de igangsatte tiltag.

Elevrådets vurdering

Skolen generelt

Elevrådet starter med at kommentere på egen indflydelse. Der er enighed i elevrådet, om at der er medindflydelse når man deltager i elevråd på Oehlenschlægersgades Skole. Elevrådet har været med til at ændre flere ting, bl.a. at vi er gået fra at have 2 gange 1 uges valgfag til at valgfagslektioner bliver fordelt ud over skoleåret.

Elevrådet oplever, at fællessamlingerne for udskolingen er gode og nyttige, men at der med fordel godt kunne være flere. Nyttige fordi vi får et overblik over, hvad der foregår på skolen, og hvad den årgang, der står for samlingen, har arbejdet med. Godt, at der er en årgang af gangen, der står for det og skal forberede noget. Det må gerne blive varslet i god tid, så oplæg fra klasser og elevråd, kan blive mere struktureret. Der er et ønske om at byggeriet er på som et tilbagevendende punkt, således at skolens elever kan følge med i processen

Elevrådet udtrykker respekt for skolens rengøring - men kunne godt ønske sig, hvis der var mere tid til, at der kunne gøres mere rent.

Faglig udvikling

Lektiefri skole - elevrådet sætter pris på at Oehlenschlægersgades Skole er lektiefriskole, når man har så mange undervisningslektioner, da det netop gør at når man har fri, kan man dyrke sine fritidsaktiviteter.

Der er dog en bekymring ift. lærernes koordinering ifm. aflevering af skriftlige afleveringer, hvor der opleves at være et sammenfald med. Det kunne elevrådet godt tænke sig blev bedre koordineret.

Elevrådet udtrykker glæde over de praktisk musiske fag, som opleves som gode og spændende.

Tænkeboksen (Skolens Læringscenter) er alt for ofte låst, så man ikke kan få fat i den gode bog man gerne vil låne. Der har elevrådet et ønske om at det er mere tilgængeligt.

Efter overgangen til Aula, er der enighed om i Elevrådet at de digitale portaler bliver mere benyttet i undervisningen, hvilket er godt.

Elevrådet har en bekymring ift. mængden af vikarer og særligt at Aulas vikarsystem giver nogle udfordringer ift. at vikarerne kan orientere sig i vikarplanen. Der er ligeledes et ønske om at vikartimerne har mere fokus på det faglige og at alle skolens elever ikke tænker at vikar er lig med fodbold og musik.

Trivsel

If. skolens trivselsdage oplever elevrådet at elevrådets egen trivselsdag en god ting, da det er med til at styrke sammenholdet på skolen, og er et varieret indslag i den normale skoledag.

Trivselsdagen gør ligeledes, at man ser flere af eleverne og måske får talt med nogen af dem, man ikke normalt snakker med.

Elevrådet påpeger ligeledes den positive effekt skolens Legepatrulje har, som 4. årgang er ansvarlig for. Ligeledes opleves det som en fordel at der er bollesalg i 10-pausen, således at det er nemt og lækkert, at vi kan købe en god bolle på skolen.

Der er generelt stor tilfredshed med skolens frikvarterer. Det at middagspausen er så lang, som den er, fungerer rigtig godt i udskoling.

Appendix

Afkortning af skoledagen i skoleåret 2019/2020

Dette afsnit indeholder redegørelse for, i hvilket omfang og til hvilke formål skolen anvender muligheden for at konvertere understøttende undervisning.

Tabel 22: Redegørelse for afkortning af skoledagen i skoleåret 2019/2020

Årgang	Omfang og formål med afkortning af skoledagen
Årgang 0	<i>Skoledagen afkortes for 0. årgang med 3 ugentlige lektion (90 klokketimer årligt), hvor den frigivne ressource bruges til øget holddannelse og 2-lærertimer med henblik på at understøtte årgangens faglige og trivselsmæssige udvikling i henhold til § 16b.</i>
Årgang 1	<i>Skoledagen afkortes for 1. årgang med 3 ugentlige lektion (90 klokketimer årligt), hvor den frigivne ressource bruges til øget holddannelse og 2-lærertimer med henblik på at understøtte årgangens faglige og trivselsmæssige udvikling i henhold til § 16b.</i>
Årgang 2	<i>Skoledagen afkortes for 2. årgang med 3 ugentlige lektion (90 klokketimer årligt), hvor den frigivne ressource bruges til øget holddannelse og 2-lærertimer med henblik på at understøtte årgangens faglige og trivselsmæssige udvikling i henhold til § 16b.</i>
Årgang 3	<i>Skoledagen afkortes for 3. årgang med 3 ugentlige lektion (90 klokketimer årligt), hvor den frigivne ressource bruges til øget holddannelse og 2-lærertimer med henblik på at understøtte årgangens faglige og trivselsmæssige udvikling i henhold til § 16b.</i>
Årgang 4	<i>Skoledagen afkortes for hele årgangen med 2 lektioner (60 klokketimer årligt), hvor den frigivne ressource bruges til øget holddannelse og 2-lærertimer med henblik på at understøtte årgangens faglige og trivselsmæssige udvikling i henhold til § 16d.</i>
Årgang 5	<i>Skoledagen afkortes for hele årgangen med 2 lektioner (60 klokketimer årligt), hvor den frigivne ressource bruges til øget holddannelse og 2-lærertimer med henblik på at understøtte årgangens faglige og trivselsmæssige udvikling med særligt fokus på de praktisk musiske fag i henhold til § 16d.</i>
Årgang 6	<i>Skoledagen afkortes for hele årgangen med 2 lektioner (60 klokketimer årligt), hvor den frigivne ressource bruges til øget holddannelse og 2-lærertimer med henblik på at understøtte årgangens faglige og trivselsmæssige udvikling med særligt fokus på de praktisk musiske fag i henhold til § 16d.</i>
Årgang 7	<i>Skoledagen afkortes for hele årgangen med 2 lektioner (60 klokketimer årligt), hvor den frigivne ressource bruges til øget holddannelse og 2-lærertimer med henblik på at understøtte årgangens faglige og trivselsmæssige udvikling med særligt fokus på de praktisk musiske fag i henhold til § 16d.</i>

Årgang 8	<i>Skoledagen afkortes for hele årgangen med 2 lektioner (60 klokketimer årligt), hvor den frivogne ressource bruges til øget holddannelse og 2-lærertimer med henblik på at understøtte årgangens faglige og trivselsmæssige udvikling i henhold til § 16d.</i>
Årgang 9	<i>Skoledagen afkortes for hele årgangen med 2 lektioner (60 klokketimer årligt), hvor den frivogne ressource bruges til øget holddannelse og 2-lærertimer med henblik på at understøtte årgangens faglige og trivselsmæssige udvikling i henhold til § 16d.</i>