

## Bilag 1 - Samarbejdserklæring fra Gazart

### Samarbejdserklæring fra Gazart

Gazart tilkendegiver hermed, at vi ønsker at blive en del af kunst- og kulturudbuddet i Pladehallen. Det er Gazarts mål at etablere sig som lille storbyteater med særligt fokus på dans, fysisk teater og nycirkus, som primært er målrettet børne- og ungdomspublikummet og deres familier. Vi arbejder for at skabe forestillinger, som tilbyder fælles kunstopplevelser på tværs af generationer. Desuden ønsker vi at præsentere internationale kvalitetsforestillinger, som har betydning for både publikum og det koreografiske miljø – nationalt såvel som internationalt. Vi vil være med til at skabe et sted, som tilbyder publikum oplevelser, de ikke kan få andre steder i byen.

Vi ønsker et tæt samarbejde med vores publikum og husets andre aktører. Vores forestillinger skal derfor være mere end en enkeltstående oplevelse, de skal være en del af en større og mangefacetteret helhedstænkning af både kunstnerisk, alment dannende, kulturel og mellem menneskelig karakter. Med andre ord: forestillingerne skal have en tydelig forankring i lokalmiljøet, hvorfra vi kan strække os ud og kommunikere med hele verden. Samtidig vil vi præsentere de bedste og mest nyskabende forestillinger fra hele verden for københavnere.

Gazart er en væsentlig aktør i dansemiljøet. Vi har i over 12 år kontinuerligt produceret forestillinger, med støtte fra Statens Kunstfonds Projektstøtteudvalg for Scenekunst, og vi turnerer nationalt og internationalt. Så længe Gazart har eksisteret, har vi opført gæstespil på skiftende scener, og vi har erfaret at vi, når vi skifter spillested, skal opdyrke publikum på ny. Derfor er det et stort ønske for Gazart at etablere os i et fast hus med en tydelig profil, for at kunne opdyrke en vedvarende kontakt med publikum. Vi vil skabe med en klar profil som koreografisk og fysisk familieteater, der præsenterer både egenproduktioner og gæstespil af internationalt format.

I forhold til de fysiske rammer stræber vi efter at skabe et sted, der har æstetikken i højsædet - et hus der i alle aspekter taler til både kroppen og sanserne, og som har en tydelig sammenhæng mellem inden- og udendørsarealerne. (Det skal være et sted, som man også besøger for selve arkitekturen, som f.eks. Louisiana.)

Vi ønsker tætte samarbejder med andre aktører og kunstformer, så vi kan løfte og udvikle hinanden og sammen skabe et hus, hvor mennesker i alle aldre og størrelser føler sig stimulerede og velkomne.

Tali Rázga  
Kunstnerisk leder

Gazart  
c/o Udviklingsplatformen  
Otto Busses Vej 5A, bygning 48  
2450 København SV

T: +45 26848239  
W: gazart.dk

## Bilag 2 - Samarbejdserklæring fra Kultur V

Kultur- og Fritidsforvaltningen er positiv i forhold til at afsøge mulighederne for, at Sydhavnens Bibliotek kan indgå i et samarbejde omkring kulturaktiviteter i Pladehallen. Pladehallen er en oplagt mulighed for at bygge bro mellem den nye og gamle del af Sydhavnen. At være et frirum for alle og styrke fællesskaberne, er en af de ting, der gør bibliotekerne unikke, og det er derfor nærliggende for Sydhavnens Bibliotek at være medskabere af et legende og eksperimenterende kultur- og bibliotekstilbud for både børn og deres voksne.

### **Monica Finderup**

Leder

Sydhavnen og Vigerslev

KØBENHAVNS KOMMUNE

Kultur- og Fritidsforvaltningen

Kultur V



**KØBENHAVNS KOMMUNE**

Økonomiforvaltningen

Sekretariatet for Vesterbro og Kgs. Enghave Lokaludvalg

## Bilag 3 - Støtterklæringer

**NOTAT**

### **Støtterklæring til Børnekulturstedets anvendelse af Pladehallen**

Kgs. Enghave Lokaludvalg giver sin støtte til, at Børnekulturstedet Karens Minde får midler til at projektere og indrette arealer i Pladehallen til kulturelle formål for børn, unge og andre i bydelen.

Lokaludvalget har tidligere overfor kommunen understreget det store behov for kulturelle aktiviteter i de nye kvarterer i Sydhavnen, som kan imødekomme beboernes behov for et levende kultursted.

Børnekulturstedet har et stort problem med at få plads indenfor de eksisterende rammer på Karens Minde, der er blevet for små som følge af det stigende antal småbørnsfamilier i bydelen. Dette vil planerne med Pladehallens indretning til alsidige kulturaktiviteter bidrage til at løse.

Vi har i lokaludvalget igennem årene fulgt Børnekulturstedets aktiviteter og støtter op om den pædagogiske såvel som den administrative ledelse af stedet, som også har en god sans for det sociale aspekt. Feriecamp er kommet ind under Børnekulturstedets vinger, også med gode resultater.

Vi har stor tillid til at Børnekulturstedets ledelse vil være i stand til at udfylde rammerne i Pladehallen med aktiviteter for børn, som nu står på de overfyldte ventelister. Lokaludvalget kan tilslutte sig Børnekulturstedets vision om Pladehallen som et åbent kultursted, der også kan favne andre aktører og aldersgrupper. Intentionen om at skabe børneaktiviteter i såvel Pladehallen som på Karens Minde, som begge steder kan tiltrække borgere fra såvel det nye som det gamle Sydhavnen, ligger meget fint i tråd med lokaludvalgets prioriterede mål om at binde disse dele af Sydhavnen sammen.

Med venlig hilsen

Joan Røge  
Formand, Kgs. Enghave Lokaludvalg

26. november 2018

Sagsnr.  
2018-0298814

Dokumentnr.  
2018-0298814-1

Sagsbehandler  
Anne Christine Brøndum

**Sekretariatet for Vesterbro og  
Kgs. Enghave Lokaludvalg**

Lyrskovgade 4  
1758 København V

EAN nummer  
5798009800275



### STØTTEERKLÆRING

TIL BØRNEKULTURSTEDET KARENS MINDE

VEDR **PLADEHALLEN** I SYDHAVNEN

København november 2018

#### **Stands&Dans støtter op om Børnekulturstedet Karens Minde**

Børnekulturstedet Karens Minde har udviklet sig massivt gennem de seneste år og står nu med et pladsproblem for fortsat at kunne virke som den spændende og udviklingsorienterede institution den er.

Børnekulturstedet Karens Minde har på få år skabt masser af nye måder at få børn gjort interesserede i kunst og kultur. De udbyder mange forskellige kurser og laver tiltag, der virker appellerende for HELE Sydhavnens børne- og ungegruppe.

Børnekulturstedet Karens Minde har planer og projekter, der rækker langt ud over Karens Mindes matrikel og har brug for større udfoldelsesmuligheder. Disse muligheder giver Pladehallen!

Foreningen Stands&Dans har indgået et særligt netværk med Børnekulturstedet og vi arbejder hen imod en tydeligere forbindelse, der støtter, hjælper og udvikler hinanden til begges gavn.

Foreningen Stands&Dans havde indtil 2016 til huse i Dansehallerne på Carlsberg og siden har vi levet et lidt flakkende 'liv' rundt omkring på de lokale skoler på Vesterbro, Kgs Enghave og i Sydhavnen.

Da Stands&Dans beskæftiger sig med kunstnerisk og kreativ dans, byder skolerne ikke på optimale løsninger. Vores aktiviteter drejer sig ikke kun om leg og motion men om fordybelse og indlevelse. Vi ser oplagte muligheder for samarbejde med mange lokale kulturaktører og vi ønsker at være med til at etablere et Børnenes KulturMekka i Pladehallen.

Vi støtter op om Børnekulturstedets aktiviteter og håber dermed også at kunne blive en del af Pladehallens mange kulturkvadratmeter og vi glæder os til at høre mere om dette kommende kultursted.

På bestyrelsens vegne

Thomas Nørskov, Teamleder økonomi, Stands&Dans

[thomas@standsogdans.dk](mailto:thomas@standsogdans.dk)



Foreningen Ørkenfortet  
AFUK  
Enghavevej 82b  
2450 København SV  
fortet@afuk.dk

### Støtteklæring

Til Børnekulturstedet Karens Minde

Pladehallen, Sydhavnen

Børnekulturstedet Karens Minde er en meget vellykket kulturudbyder indenfor børn og ungeområdet i Sydhavnen. Vi deler mange af de samme erfaringer og værdier i tilgangen til at arbejde med kulturtilbud til børn og unge. Vi ser derfor et meget frugtbart potentiale i at understøtte deres muligheder for at imødekomme det stærkt voksende behov for at give liv til de kulturtomme mursten i og omkring pladehallen på havnekajen i Sydhavnen. Her vil børn og unge få det nødvendige albuerum til at møde kultur i forskellige udtryk - blive kulturelt aktive og præge eget nabolag.

Foreningen Ørkenfortet støtter Børnekulturstedet, som hovedaktør, når de vigtige kultur-kvadratmeter skal fyldes ud. Vi ser stærke muligheder for at støtte med et professionelt samarbejde der går på tværs af Sydhavnen og ser derudover et stort potentiale både kunstnerisk og økonomisk i samarbejder og fx større co-produktioner, erfaringsudveksling mellem ledelserne og koordinering af fællesaktiviteter børn og ungeaktiviteter.

Børnekulturstedet Karens Minde har derfor vores fulde støtte, som kulturudbydere i den kommende pladshal på havnen og vi ser frem til at kunne understøtte deres udvidelse og de spændende projekter, som dermed følger.

Venlig Hilsen

Kirsten Del Campo

Projektleder

Foreningen Ørkenfortet

## Bilag 3 - Støtterklæringer

### Interessetilkendegivelse Fra Sydhavn Teater

Københavns Sydhavn er i en rivende og sprudlende udvikling for tiden. Det mærker man tydeligt som aktør i bydelen. Der er behov for flere og bedre rammer til at udfolde de kunstneriske og kulturelle aktiviteter for at kunne følge med behovet.

Der er pres på de få kulturfaciliteter, der er til stede lokalt, og der er akut behov for at udvide – både med faciliteter i Bavnehøj og på Holmene, og faciliteter der kan huse aktiviteter for både børn og voksne.

Derfor er det mere end kærkomment, at både Østre Kapel og Pladehallen er blevet bragt i spil som kommende moderne kulturlokationer med hver sin særegne og skarpe profil.

Ved at få et sansehus i Pladehallen, hvor der kan være arrangementer af længere varighed som supplement til de muligheder Karens Minde Kulturhus tilbyder, vil vi alle få udvidet vores muligheder. Det vil føre til, at vi i fællesskab ville kunne løfte Sydhavnen endnu mere, og styrke relationerne på tværs af de store indfaldsveje, der skærer Kgs. Enghave over i tre. Et vigtigt outreach arbejde som alle større kulturaktører; Børnekulturhuset, Karens Minde Kulturhus og Sydhavn Teater; arbejder proaktivt for at styrke, så vi får bygget bro mellem befolkningsgrupperne i Sydhavnen.

Sydhavn Teater ser indretningen af Pladehallen til kulturelt samlingssted som en kæmpe mulighed for at understøtte bydelens rivende udvikling. Det fører mange muligheder for samarbejde med sig og Sydhavn Teater støtter af hele hjertet op om projektet, der er et vigtigt spadestik for f.eks. også at kunne præsentere forestillinger i rette rammer på Holmene. En indretning af Pladehallen vil derfor være et vigtigt skub til en mere samlet bydel – for både børn og voksne.

Mille Maria Dalsgaard  
Teaterleder,  
Sydhavn Teater

## Bilag 3 - Støtterklæringer



Karens Minde Kulturhus bakker op om Børnekulturstedet Karens Mindes ønske om plads i Pladehallerne, så Børnekulturstedet får de kvadratmeter, der skal til for at kunne levere kulturelle aktiviteter af høj kvalitet for alle børn i 2450.

Nok så vigtigt har Kulturhuset et håb om, at Børnekulturstedet med en ekstra lokation i kvarteret ved vandet kan medvirke til at bygge bro mellem Sydhavnens nye og gamle områder, og derved medvirke til en styrkelse af sammenhængskraften i den pt. noget opdelte og stadig hastigt voksende bydel.

Gunilla Herminge  
leder  
Karens Minde Kulturhus

## Bilag 4 - Samlet plan for Sydhavnens kultur

Karens Minde Kulturhus, Børnekulturstedet Karens Minde og Sydhavn Teater kommer her med et samlet hørings svar til kulturkompasset – vores bud på, hvordan det kulturelle landskab i Sydhavnen skal tage sig ud om 10 år, hvis vi skal nå ud til alle borgere i Sydhavnen:

**Karens Minde** er det kulturelle centrum i Sydhavnen – med de gamle, røde bygninger midt i alt det grønne, dyrene og den smukke dansepavillon. Karens Minde rummer Kulturhuset, Sydhavnens bibliotek, Børnekulturstedet, Sydhavn Teater, og desuden kunstnere og kreative igangsættere over kortere eller længere perioder.

**Karens Minde Kulturhus** er Sydhavnens spillested, en velbesøgt cafe og et rigt folke- og foreningsliv. Sydhavnens spillested har fokus på det mere "skæve"; up-coming kunstnere som udfordrer publikums nysgerrighed og musikhorisont samt indimellem at arrangere koncerter, der giver den samlende oplevelse, hvor genkendeligheden og kærligheden til en bestemt kunstner er i fokus.

Kulturhuset byder også på andre kulturformer og aktiviteter som f.eks. film, mad, åben litteraturscene, tango, drop-in yoga, fællesspisning, fortælleraftener, foodsharing, klassiske koncerter og kunstudstillinger. Et højt aktivitetsniveau året rundt. Det grønne område med den smukke dansepavillon er om 10 år stadig stedet for bydelens store folkelige fejring og festivaler, som Skt. Hans, 1. maj, Jazzfestivalen med flere.

Kulturhuset har et tæt samarbejde med københavnske kulturaktører – som for nærværende bla. tæller Auteur Dinners, Jazzfestival, Strøm, Vinterjazz, Golden Days. Samarbejdet med disse og flere kulturinstitutioner er udviklet, så Karens Minde er en markant del af den større københavnerfortælling som et levende, folkeligt kulturhus med arrangementer af høj kvalitet i ekstraordinære omgivelser.

Et sådant kraftcentrum er tiltrækkende for kreative kræfter - og Karens Minde Kulturhus har den omstillingsevne, åbenhed og kulturfaglighed, der skal til for at kvalificere og facilitere lokale foreningers og enkeltpersoners projekter.

For at kunne følge med udviklingen og fortsat huse borgernes behov og idéer, kræver det, at Karens Minde gennemgår en indvendig ombygning til en mere brugervenlig og effektiv brug af huset. Allerede nu er det svært at få plads til de mange aktiviteter, der er i huset. F.eks. bør café og spillested have hver sit rum, så begge dele kan være i brug samtidig, og det vil være en klar fordel, at spillestedet kan rumme et publikum på 250 personer. Denne sal vil også bruges til teater og nogle af børnekulturstedets aktiviteter. Generelt bør husets indretning gentænkes, så huset bliver mere åbent og de mange kvadratmeter bliver bedre udnyttet.

**Østre Kapel** vil være anker for scenekunsten i Sydhavnen med Sydhavn Teater som hovedaktør. Her vil blive produceret og vist forestillinger af mere kunstnerisk eksperimenterende karakter. Kapellet vil også kunne fungere som åben scene for scenekunstens frie felt, vise koreografi og præsentere forestillinger for børn i samarbejde med Børnekulturstedet. Derudover er rummene også oplagte til at præsentere udstillinger, litteraturarrangementer, poetry-slam, samt afvikle intimkoncerter i samarbejde med Karens Minde Kulturhus. Kapellet ligger centralt i Sydhavnen, og Sydhavn Teaters sommeraktiviteter bidrager allerede til at skabe og styrke relationerne på tværs af bydelens fire hovedområder; Sydhavnens Port, det grønne Sydhavn, Holmene og Bavnehøj. For beboerne i Bavnehøj kvarteret er det at have et scenekunstnerisk epicenter i 'baghaven' et kæmpe aktiv, og så understøtter beliggenheden Områdefornyelsen Bavnehøjs



## Bilag 4 - Samlet plan for Sydhavnens kultur

intentioner om at styrke forbindelserne i hele Sydhavnen. Samtidig har bygningen og dens placering en helt unik og spektakulær karakter, som allerede nu tiltrækker besøgende og åbner Sydhavnen op for hele København i sommerperioden. Med en opgradering af Østre Kapel vil stedet ikke udelukkende være sommerlokation, men kunne huse kunstneriske og kulturelle aktiviteter hele året, samt kunne være et lokalt mødested med en minicafé i dagtimerne, hvor man kan slappe af, nyde omgivelserne og få en kop friskbrygget kaffe, som beboerne i Bavnehøj efterspørger.

For at kunne realisere den idé, skal kapellet gennem en gennemgribende renovering og isolering af tag og ydermure, og i samarbejde med Områdefornyelsen Bavnehøj opgradere udearealerne.

På Frederiks Brygge finder vi **Pladehallen**, som med udgangspunkt i holmenes mange børnefamilier vil være satellit for Børnekulturstedet Karens Minde og Sydhavnens Bibliotek og et åbent og eksperimenterende hus med fokus på leg for både børn og voksne. Huset består af ét stort rum, som kan inddeles med skillevægge og mobile møbler og kan mørklægges til en blackbox. Her kan der opsættes sanseudstillinger og andre større indendørs events. Også bydelens borgere kan arrangere markeder, festivaler og andet, som kræver et stort, indendørs rum. Der er også mulighed for at sceneløse børneteater fra København og andre steder samt Sydhavn Teater kan producere og vise forestillinger. I et hjørne af Pladehallen indrettes et værksted, som dels kan bruges af teatrene og kunstnere, dels af borgerne, som kan deltage i workshops – herunder skole og institutionssamarbejder fra hele Sydhavnen. Her vil vandet være et omdrejningspunkt i og med Pladehallens placering. Med udgangspunkt i de erfaringer, vi har gjort os på Karens Minde, vil vi ansætte unge fra både nye og gamle Sydhavn, idet vi oplever, at de unge tager ejerskab og bliver engageret gennem ansættelserne.

Mens Børnekulturstedets aktiviteter på Karens Minde primært er ugentligt tilbagevendende, er aktiviteterne i Pladehallen af længerevarende karakter, hvilket giver mulighed for at lave større projekter med, af og for flere mennesker. Samtidig giver det borgerne i det nye Sydhavn anledning til stadig at komme på Karens Minde, mens borgerne i det gamle Sydhavn vil finde anledning til at komme ned til Pladehallen til forestillinger, udstillinger, workshops mm. Børnekulturstedets og Bibliotekets store netværk i Sydhavnen og erfaring med brobygning vil være garant for en sammenkædning af de to bydele. For at kunne realisere Pladehallen skal kommunen bevilge et driftstilskud til Børnekulturstedet, som kan dække husleje, forbrug og ½-1 stilling.

På kanten til Vesterbro ligger den kreative firkant med **Kph Volume, AFUK og GAME** som er hjemsted for unge, fester og natteliv. Dertil kommer **Kvartershuset**, som tilbyder en stor mængde aktiviteter især for ældre borgere. Med tiden kan at de lokale **folkeskoler** forhåbentlig åbnes mere op, så det bliver lettere for foreninger for både børn og voksne at udbyde aktiviteter der.

Med ovenstående forslag får sydhavnerne det kulturlandskab, de fortjener: Et rigt udbud, høj kvalitet og rigeligt rum for borgernes udfoldelser.

## Bilag 5 - Tilsagnsskrivelse fra Deas

Kære Ditte

Vi bekræfter hermed, at vi ønsker jer som lejer af lokalerne i Pladehallen på Frederiksbrygge, og vil arbejde positivt og konstruktivt for at forsøge at få en aftale mellem parterne på plads.

Venlig hilsen

**Mia Fält**

Udlejningschef

**Nordea Ejendomme**

Ejby Industrivej 38, 2600 Glostrup

Telefon: 4333 8104 | Mobil: 6120 5871

E-mail: [mia.faelt@nordeaejendomme.dk](mailto:mia.faelt@nordeaejendomme.dk)

Web: [www.deaserhverv.dk](http://www.deaserhverv.dk)

# PLADEHALLEN



Frederiks Brygge



## Pladehallen

*Et sansende og legende hus for børn og voksne*

### Pladehallen

Pladehallen på Frederiks Brygge er ved at gennemgå en total renovering. Hallen ligger i det nybyggede område Frederiks Brygge for enden af Frederiksholmsløbet ikke langt fra Karens Minde. Den ene del af stueetagen står ledig fra midten af 2019, hvor Børnekulturstedet Karens Minde kan flytte dele af deres aktiviteter ud, og hvor der er plads til flere andre kulturelle aktører. Den anden del af stueetagen i hallen udlejes til caféer og restauranter, som kan benyttes af Pladehallens besøgende.

### Indretning

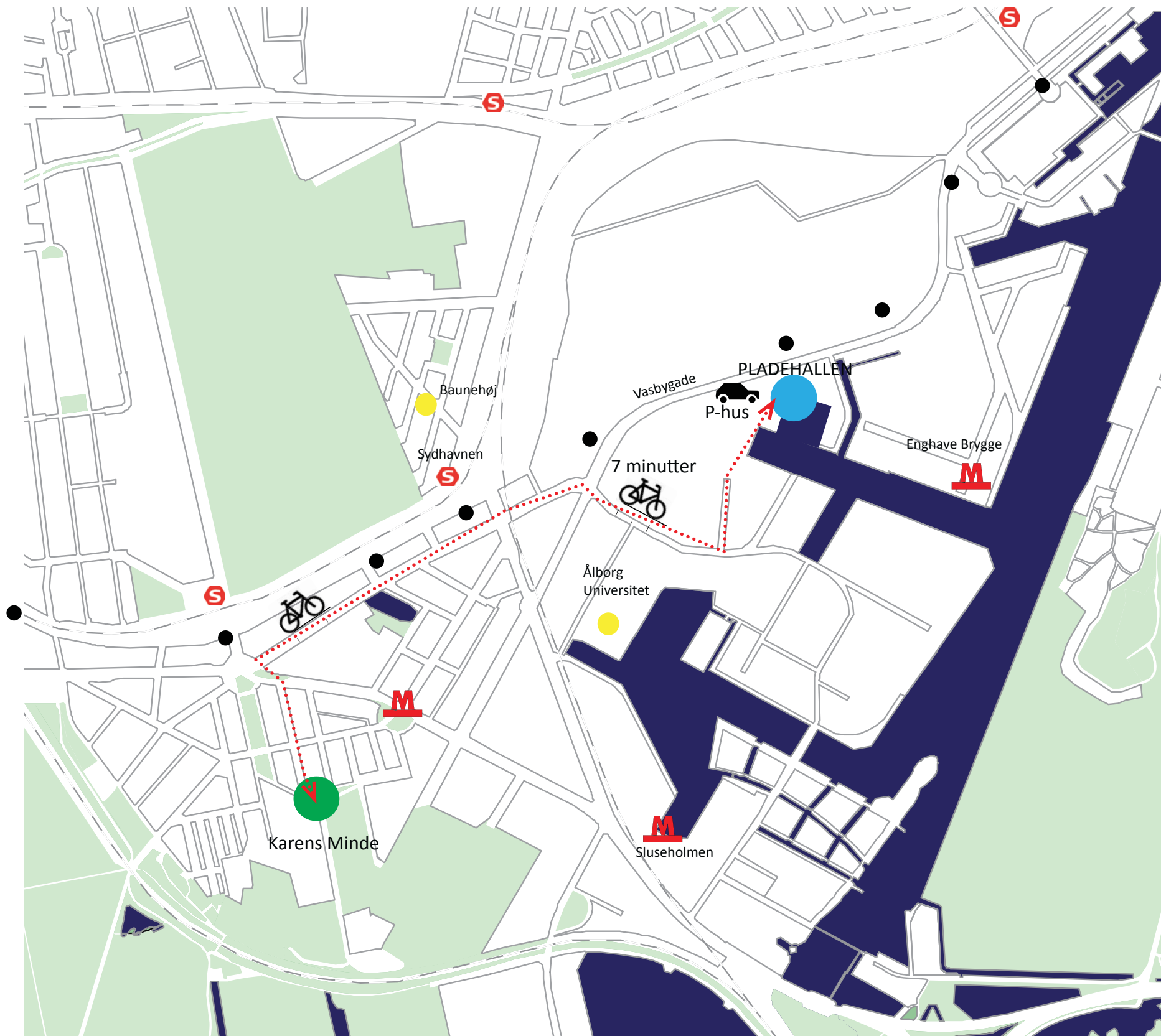
Hallen foreslås indrettet med en fast kerne med værksted, depot, toiletter og ét stort rum på ca. 800 m<sup>2</sup> med 3,8 - 4,5 m til loftet. Der er mulighed for at lave en meget fleksibel indretning, som kan rumme både store teaterforestillinger og deles op til flere mindre funktioner som udstillinger, undervisning, workshops og events. På pladsen udenfor hallen kan aktiviteterne udvides med f.eks. forestillinger, markeder og events. Pladsen vender ud til Frederiksholmsløbet, og det giver mulighed for at inddrage vandet aktivt til workshops, forestillinger, koncerter og undervisning. På de næste sider vises områdets beliggenhed, aktiviteter i området samt tre forskellige indretninger af hallen.

### Program for Pladehallen

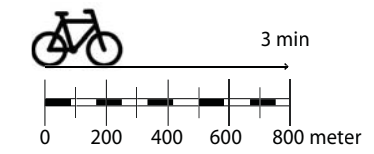
- Værksted
- Depot
- Toiletter
- Omklædning og bad
- Tekøkken. Brugere benytter caféer og restauranter i anden del af hallen
- Ét stort rum med fleksible vægge
- Lydisolerede lofter
- Mulighed for indretning af sceneteknik (lys, lyd, rig i loft) ved sceneområde

### Organisering

Børnekulturstedet Karens Minde driver stedet med lokale borgere fra området i bestyrelsen. Københavns Kommune betaler huslejen og midler til vedligehold gennem øget driftstilskud til Børnekulturstedet. En lang række aktører, foreninger, kunstnere, iværksættere og aktivister skaber liv i huset. Lokale unge ansættes til at lave sceneteknik, bygge ting, indrette sammen med kunstnere og håndværkere. Strukturen er at lave aktiviteter i perioder på uger og måneder i stedet for på ugentlig basis over et helt år.

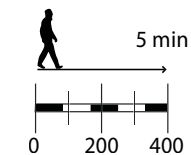


Pladehallen ligger i den nye del af Sydhavnen, 7 minutter på cykel fra Karens Minde. Området er tæt på Sydhavnen station, tæt på den fremtidige metrostation Enghave Brygge, og der er parkeringspladser i P-huset kun 2 minutters gang fra Pladehallen.



Cykelafstand fra Frederiks Brygge til:

Karens Minde:	7 min.
Hovedbanegården:	10 min.
Vesterbro:	10 min.
Sydhavn Station / Bavneshøj:	5 min.



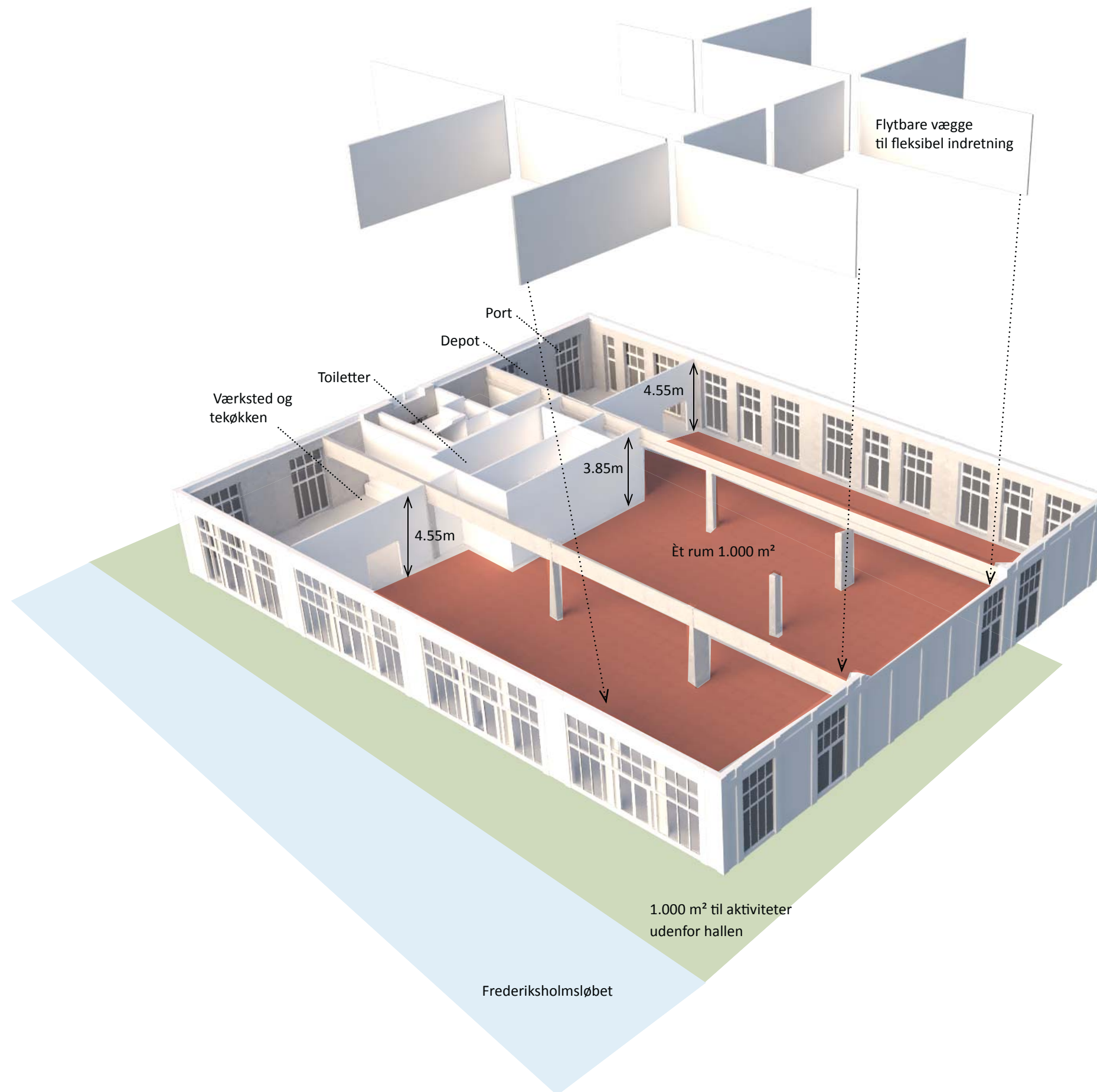
Gåafstand fra Frederiks Brygge til:

Karens Minde:	25 min.
Vesterbro:	15 min.
Sydhavn Station / Bavneshøj:	10 min.



Bus og tog fra Frederiks Brygge til:

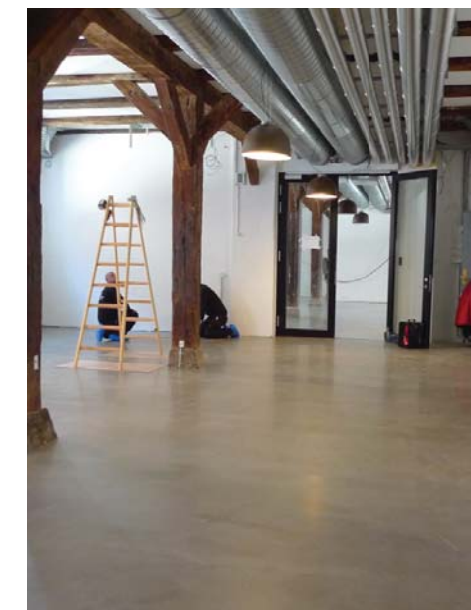
Hovedbanen:	10 min.
Vesterbrogade:	5 min.
Nørrebrogade:	14 min.
Valbyparken:	4 min.



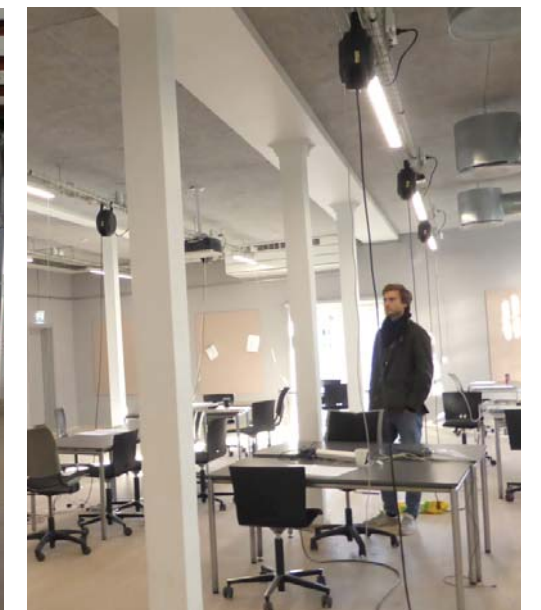
Pladehallen har en fast kerne med toiletter, værksted og depot, men er ellers et stort, fleksibelt rum på ca. 28 x 30 m. Alle installationer er i loftet, hvor der fra kabel racks kan hentes strøm, hvor der er brug for det. Lofterne er forsynet med akustikbatts, og varmen føres i det robuste gulv, der er belagt med dansevenligt sprung floor. Der er flytbare vægge til underinddeling af rummet.



Synlig ventilation og akustikdæmpning i loftet



Robust gulv i beton

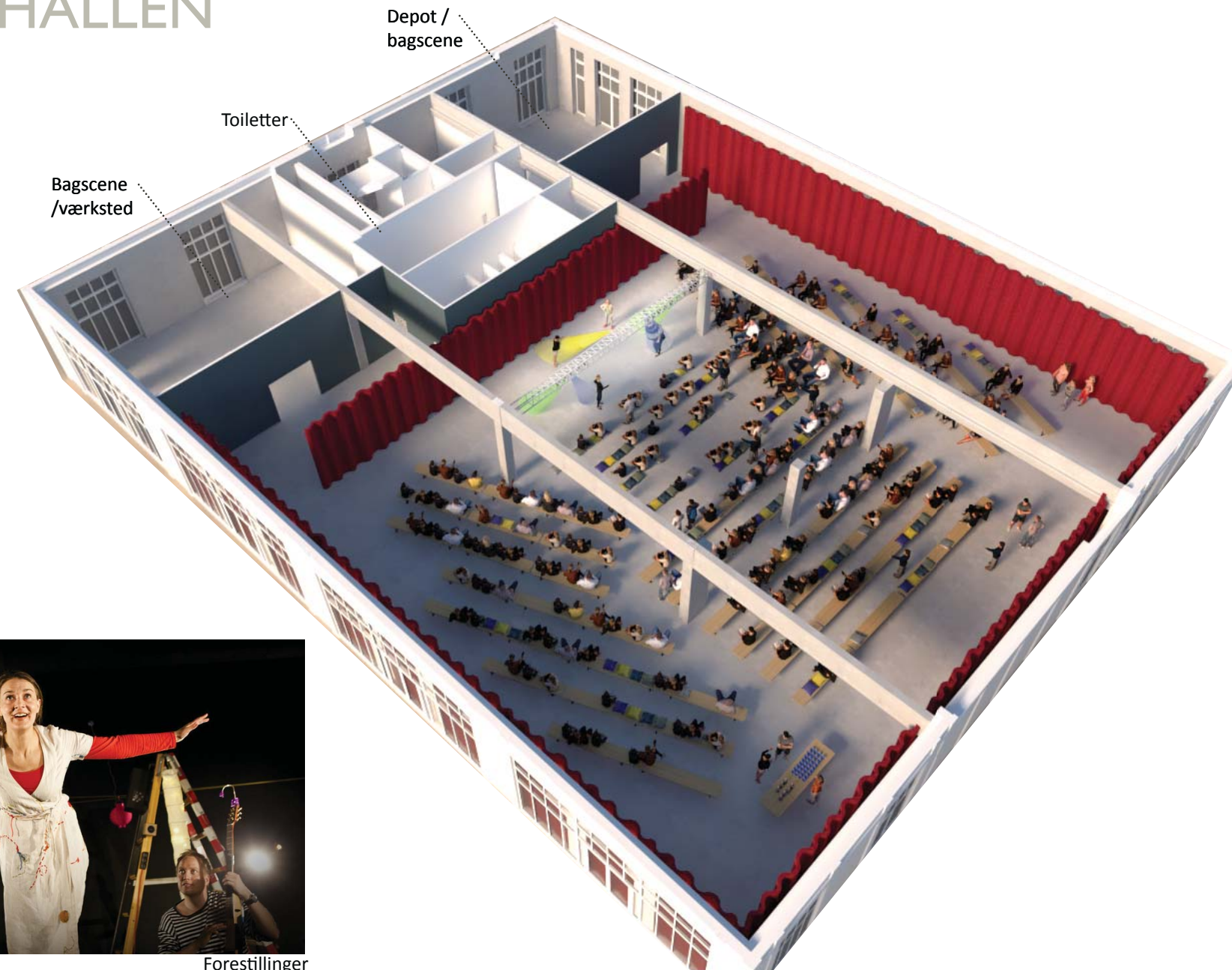


El trækkes ned fra kabelbakke i loft

# PLADEHALLEN

Bilag 6 - Visuelt oplæg

# INDRETNING MED ÉN FUNKTION



Det store rum er 780 m<sup>2</sup> med siddeplads til ca. 500 personer og ståplads til ca. 1.500. Der er plads til teaterforestillinger, koncerter, dansevents og sanseudstillinger.



Forestillinger med plads til ca. 500 tilskuere

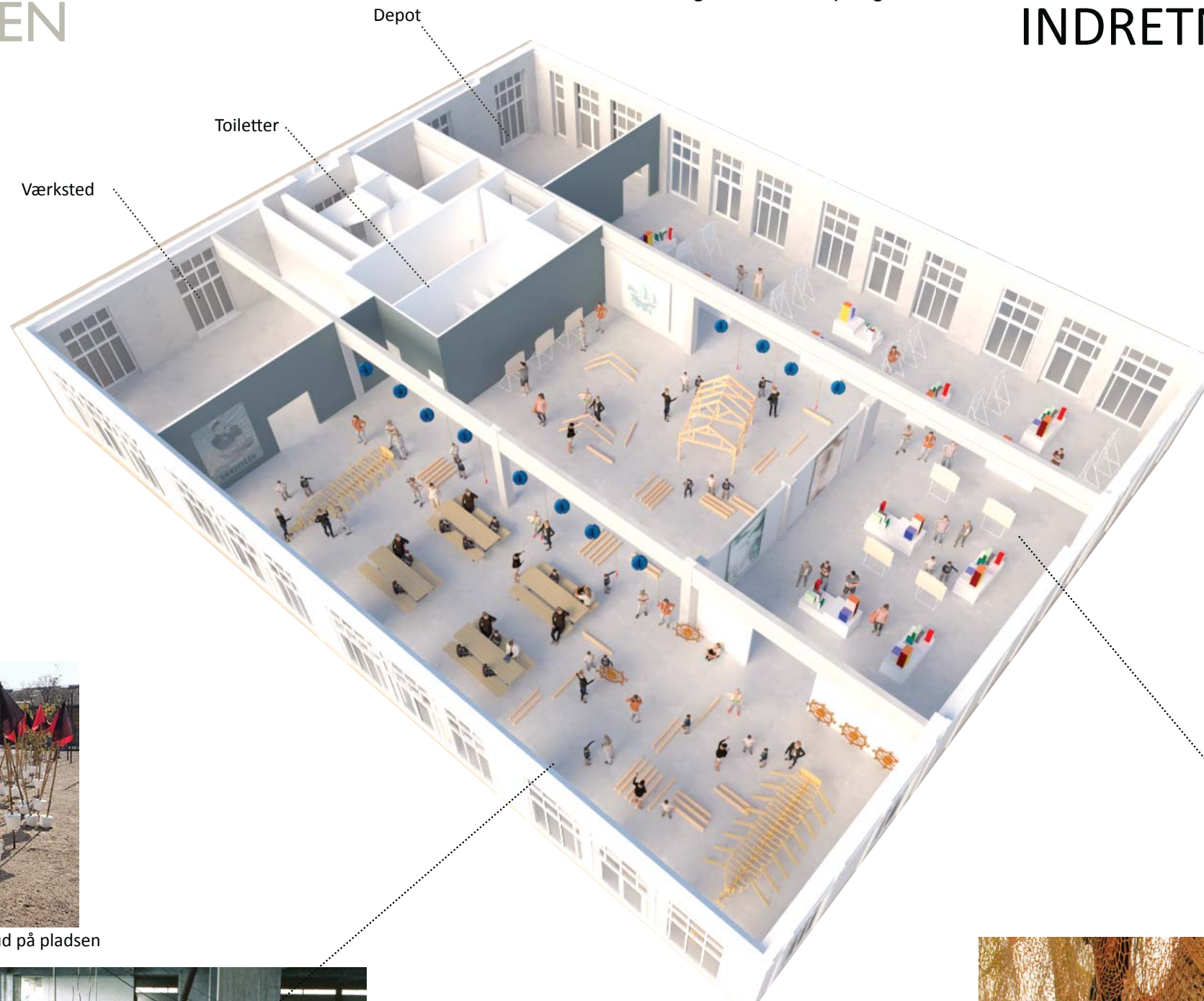


Forestillinger



Udstillinger som fylder hele rummet





Workshop og performance fortsættes ud på pladsen



Workshop med byggeaktivitet



Udstilling



Kik ind i modellen

Hallen kan opdeles i flere funktioner, her vist med en udstilling og et workshopområde. De kan enten være adskilt med flytbare skillevægge eller være i åben forbindelse. Aktiviteterne kan fortsættes ud på pladsen, hvor der er 1.000 m<sup>2</sup> til multianvendelse med strøm i gøglerstik og tapsteder med vand.





Udstilling



Satellit-bibliotek

Hallen kan opdeles i mange funktioner med mulighed for separate indgange. Her vist med marked, satellit-bibliotek, udstilling og danseundervisning.



Værksted



Værksted

Toiletter

Depot



Undervisning



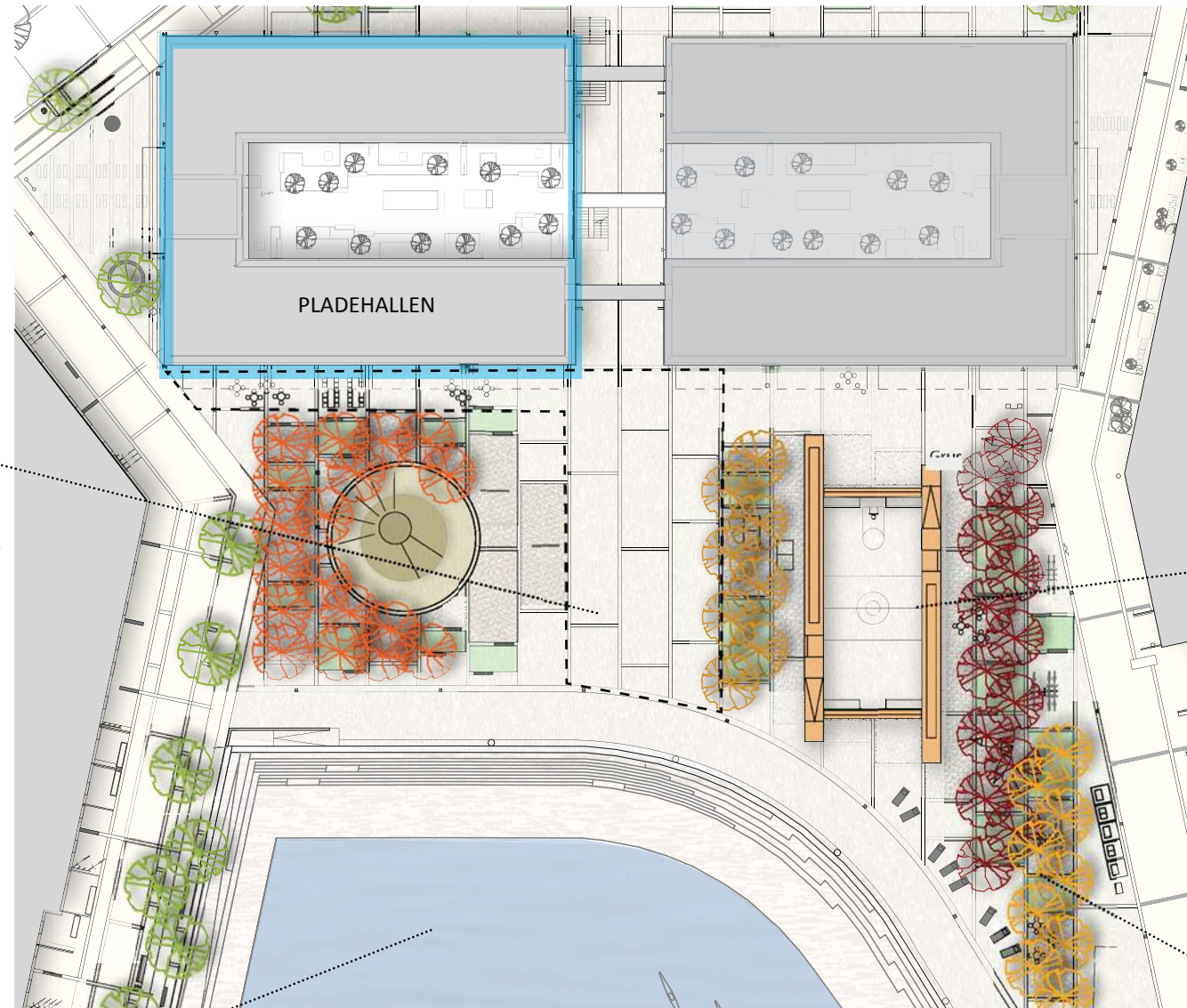
Markedsaktiviteter både inde i hallen og på pladsen



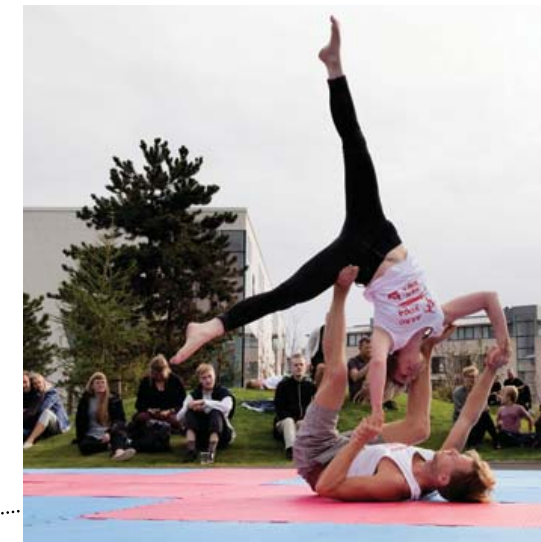
Aftenstemning på Frederiks Brygge



1.000 m<sup>2</sup> område udenfor hallen til udvidelse af aktiviteter som workshop, marked og events.



Pladsen har legeplads og fitness-station for voksne og børn. Der er en multibane til sport og forestillinger. Der er områder til afslapning med træer og grillpladser. Ud for Pladehallen er der et åbent område på ca. 1.000 m<sup>2</sup>, hvor husets aktiviteter kan udvides. Der er plads til både forestillinger, markeder og events.



Multibane som kan bruges som scene

Pladsen vender ud til Frederiksholmsløbet, og giver mulighed for at inddrage vandet i husets aktiviteter. Den stor svungne træbrygge kommer helt ned til vandet, og kajakker og småbåde kan lægge til. Vandet kan bruges til forestillinger, koncerter, workshops og undervisning.



Forestilling på vandet



Juletræ



Hallen set fra vandet (illustration Kim Bjørn Arkitekter)

## Bilag 7a - Budget vedr. Pladehallen, anlæg

### Budget vedr. Pladehallen i anlægsfasen

Dette er et overslag, og skal undersøges nærmere i projektplanlægningsfasen. Der er ikke endnu foretaget nogen forhandling med Nordea Ejendomme om, hvilke ting de leverer ved overtagelse af lejemålet - derfor er alt medregnet her.

Udgifter	Hvornår	Dkk	
Projektledelse, herunder arkitekttegninger, indretning af rummet, lydkonsulent, planlægning, indhentning af tilbud, budgetudarbejdelse mm.	Foråret og efteråret 2019	210.000	Hvis kommunen kan bistå med hele eller dele af denne post, kan den reduceres eller fjernes helt
Jurisk bistand til udarbejdelse af kontrakt med Nordea Ejendomme	Foråret 2019	20.000	Hvis kommunen kan bistå med dette, bortfalder denne post
Sprungfloor, 1000 kr. pr. m2 + montage + moms		1.150.000	
Opsætning af faste vægge + etablering af toilet, brusefacilitet, køkken inkl. vand, afløb og ventilation til fremførte afløbs- og vandinstallationer		450.000	
Brandanlæg (ABA anlæg)		40.000	
System til skillevægge, 10 stk. á 6.000 kr.		60.000	
Moltongardiner: Ca. 80 m. + montering		40.000	
Riggs		50.000	
El-installationer og stationær belysning		120.000	
Scenelys		40.000	
Lyddudstyr		80.000	
Diverse: 10% af de øvrige udgifter		167.200	
<b>I alt</b>		<b>2.427.200</b>	
<b>Indtægter</b>			
Lyddæmpende lofter, finansieres af Nordea		50.000	
<b>I alt</b>		<b>50.000</b>	
<b>I alt ønsker vi fra KK</b>		<b><u>2.427.200</u></b>	

Evt. kan der søges om midler til sprungfloor, molton og lyddudstyr fra f.eks. Realdania, LOA eller andre fonde. I fald vi kan få midler fra dem, kan beløbet, kommunen skal betale, reduceres med 1-1,5 mio. kr.

**Budget vedr. Pladehallen - årlig driftsudgift**

<b>Udgifter årligt</b>	<b>Dkk</b>
Husleje, 1.400 kr. x 871 m <sup>2</sup> *	1.219.400
Varme + drift, 110 kr. pr. m <sup>2</sup>	110.000
El og vand	125.000
Renovationsordning	10.000
Vedligehold	75.000
Forsikring	35.000
Alarm	??
Rengøring	60.000
Projektledelse	400.000
Administration	40.000
Aktiviteter	1.100.000
<b>I alt</b>	<b>3.174.400</b>

*Alle beløb er excl. moms*

<b>Indtægter årligt</b>	<b>Dkk</b>
Fundraising til aktiviteter samt deltagerbetaling	800.000
Huslejeindtægter fra teatre mm.	300.000
<b>I alt</b>	<b>1.100.000</b>

*Alle beløb er excl. moms*

**I alt søger vi fra Københavns Kommune** 2.074.400

\* Det er den pris, vi i første omgang har fået oplyst fra Nordea, men beløbet er tilsyneladende til forhandling, hvis vi opfylder en række kriterier, f.eks. at indgå en lejeaftale for mange år ad gangen.

## Bilag 8 - Børnekulturstedets ansatte og bestyrelse

### Børnekulturstedets ansatte:

- **Lise-Lotte Elley**, billedkunstner
- **Sarah Maria Fritsche**, scenograf og billedkunstner
- **Esther Haugegaard**, moderne danser
- **Maria Carmen Lindegaard**, skuespiller fra Sydhavn Teater
- **Maria Noer**, tekstildesigner og kulturformidler
- **Christian Liljedahl**, ingeniør og multikunstner
- **Kim Jesus Henriksen**, rytmikpædagog
- **Lærke Johanne Kristensen**, bachelor i pædagogik, underviser på vintermadskolen samt på FerieCamp
- **Aiman Sarioo, Anas Mariah, Sinan Suluk og Armend Esthrefi**, skole- og gymnasieelever
- **Isra**, praktisk hjælper
- **Ditte Marie Størner**, Cand. Mag. i æstetik og kultur, leder af Børnekulturstedet.

### Børnekulturstedets bestyrelse:

- **Ole Boesen**, formand
- **Susanne Horn** (Sydhavnens Bibliotek), næsteformand
- **Gunilla Herminge** (Karens Minde Kulturhus), kasserer
- **Annemette Karpen**, bestyrelsesmedlem
- **Marianne Kjær** (Brug Folkeskolen), bestyrelsesmedlem
- **Maria Noer**, medarbejderrepræsentant
- **Sarah Maria Fritsche**, medarbejderrepræsentant
- **Laura Winge**, forældrerepræsentant