

Resultatstatus inkl. arbejdsmarkedsstatus




Beskæftigelses- og Integrationsudvalget
Forelægges BIU på mødet den 25. juni 2012

Vejledning til Resultatstatus

Mini-læsevejledning til Resultatstatus:

Denne statusrapport viser udviklingen i en række nøgletal på beskæftigelsesområdet.






Hvert nøgletal er ledsaget af en farveboks, der indikerer, med hvilken sikkerhed der kan forventes overholdelse af budgetforudsætninger, politiske vedtagne mål mv. ud fra den akkumulerede resultater for året (år til dato).

-  Resultatet afviger ikke negativt fra målet, dvs. 0 pct. afvigelse
-  Resultatet afviger ikke mere end maks. 5 pct. negativt fra målet hvad angår indsatsmål og ikke mere end 10 pct. hvad angår resultatmål, dvs. hhv. 0-5 pct. afvigelse og 0-10 pct. afvigelse
-  Resultat afviger mere end hhv. 5 pct. negativt fra målet hvad angår indsatsmål og mere end 10 pct. negativt fra målet hvad angår resultatmål

Specielt for økonomifigurerne 1-3

For økonomifigurerne, gælder at en negativ afvigelse både kan dække over et mindre- og et merforbrug i forhold til det vedtagne budget.

Farvermarkeringerne for økonomifigurerne bestemmes efter følgende regler:

-  Forbrugsprocent på under 90 af budgettet (år til dato)
-  Forbrugsprocent på 90-95 af budgettet (år til dato)
-  Forbrugsprocent på 95-100 af budgettet (år til dato)
-  Forbrugsprocent på 100-105 af budgettet (år til dato)
-  Forbrugsprocent på over 105 af budgettet (år til dato)

Pilene i den økonomiske status viser, hvor stor en andel af budgettet, der er brugt i statusmåneden. Det mørke område illustrerer forbruget, og det lyse område det endnu ikke forbrugte budget. Hele pilen er 100 pct. af budgettet. Det samlede budget står angivet udfor pilen.

Kilder

Opgørelserne i Resultatstatus bygger på data fra kommunens egne sagsbehandlings- og økonomisystemer og er primært hentet i forvaltningens Ledelses Informations System (BIFLIS). Herudover er enkelte opgørelser foretaget ved hjælp af Arbejdsmarkedsstyrelsens elektroniske statistikværktøj på www.jobindsats.dk. Endelig er der i en række tilfælde tale om egne særkørsler. Præcis kilde er angivet under de enkelte figurer i statusrapporten.

Data i denne version er opdateret den 24. maj 2012

Resultatstatus inkl. arbejdsmarkedsstatus

Beskæftigelses- og Integrationsudvalget
Forelægges BIU på mødet den 25. juni 2012

Indholdsfortegnelse

	Side
Økonomi	
Figur 1: Driftsrammen	3
Figur 2: Efterspørgselsstyret indsats	3
Figur 3: Forsørgelsesydelse	4
Figur 4: Besparelspotentiale	4
Kontanthjælp & dagpenge	
Figur 5: Effekt af aktivering, fordelt på aktiveringsredskaber	5
Figur 6: Effekt af aktivering, fordelt på ydelsesmodtagere	5
Figur 7: Antal jobklare ledige	6
Figur 8: Antal ikke-jobklare kontanthjælpsmodtagere	6
Figur 9: Antal kontanthjælps- og dagpengemodtagere med over 12 måneder på ydelsen	7
Figur 10: Virksomhedsforløb og ordinære uddannelsesforløb	7
Figur 11: Rettidig aktivering	8
Figur 12: Rettidige jobsamtaler	8
Sygedagpenge	
Figur 13: Antal sygedagpengemodtagere	9
Figur 14: Rettidige sygeopfølgningssamtaler	9
Varige forsørgelsesydelse	
Figur 15: Antal fleksjob og ledighedsydelsesmodtagere	10
Figur 16: Varighed i afklaringssager	10
Personale	
Figur 17: Sygefravær	11
Arbejdsmarkedet	
Figur 18: Bruttoledighed	12
Figur 19: Overledighed	12
Figur 20: Ungeledighed	13
Figur 21: Beskæftigelse	13
Figur 22: Konjunkturindikatorer	14

Resultatstatus inkl. arbejdsmarkedsstatus

Beskæftigelses- og Integrationsudvalget
Forelægges BIU på mødet den 25. juni 2012

Økonomi

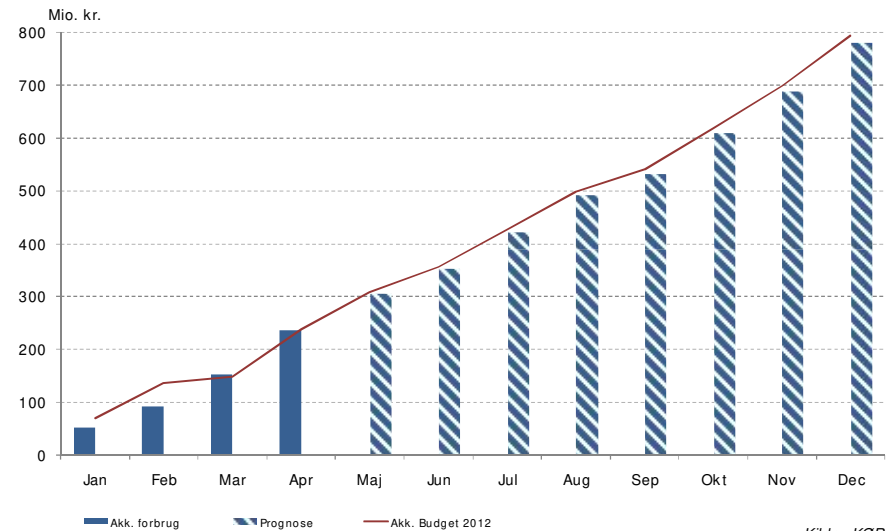
Figur 1: Driftsrammen

Budget  794,0 mio. kr.

Forbrugspct. 2012: 29,8 pct.
Forbrugspct. 2011: 28,8 pct.

Forbruget på driftsrammen til og med april følger budgettet.

Selvom forbruget frem til april følger budgettet, forventer forvaltningen i 2012 et mindreforbrug på ca. 13 mio. kr. som følge af lavere anvendelse af de kommunale løntilskudspladser til dagpengemodtagere end de 1.400 helårspladser der er forudsat i budgettet.



Kilde: KØR

Figur 2: Efterspørgselsstyret indsats

Budget  682,2 mio. kr.

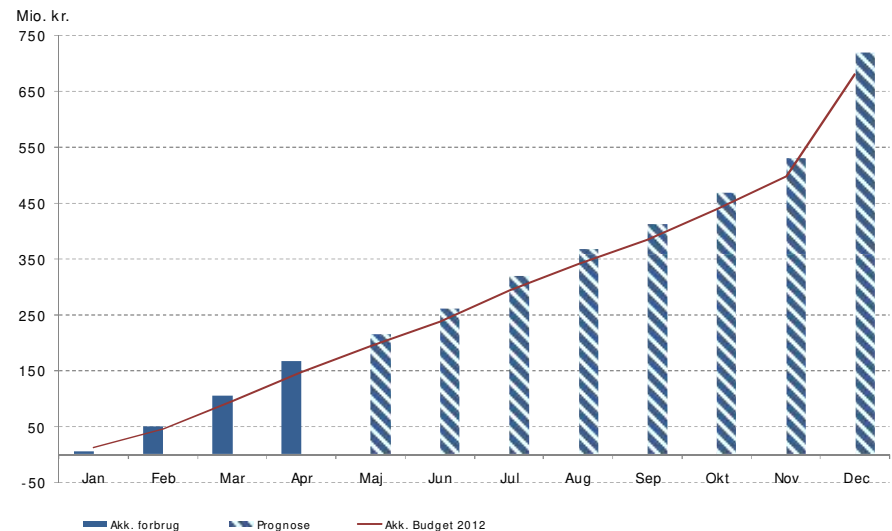
Forbrugspct. 2012: 24,6 pct.
Forbrugspct. 2011: 17,3 pct.

Forbruget på indsatsrammen til og med april er ca. 20 mio. kr. højere end forventet i budgettet. Det skyldes blandt andet, at en række udgifter betales tidligere end forudsat.

Forvaltningen forventer i 2012 et merforbrug på ca. 38 mio. kr. i forhold til budgettet på 682,2 mio. kr. Merforbruget skyldes hovedsageligt ny lovgivning, der betyder merudgifter til 6 ugers selvvalgt uddannelse og lavere grundtilskud på integrationsområdet.

Merforbruget forventes finansieret delvist ved en reserve på 25 mio. kr., der blev afsat i forbindelse med overførselssagen.

Den resterende del på 13 mio. kr. søges kompenseret gennem forvaltningens forhandling med Økonomiforvaltningen om den økonomiske kompensation til BIU i forbindelse med ny lovgivning. Det sker forventeligt efter sommerferien.



Kilde: KØR

Resultatstatus inkl. arbejdsmarkedsstatus

Beskæftigelses- og Integrationsudvalget
Forelægges BIU på mødet den 25. juni 2012

Økonomi

Figur 3: Forsørgelsesydelse



Budget 5.252,5 mio. kr.

Forbrugspct. 2012: 32,5 pct.

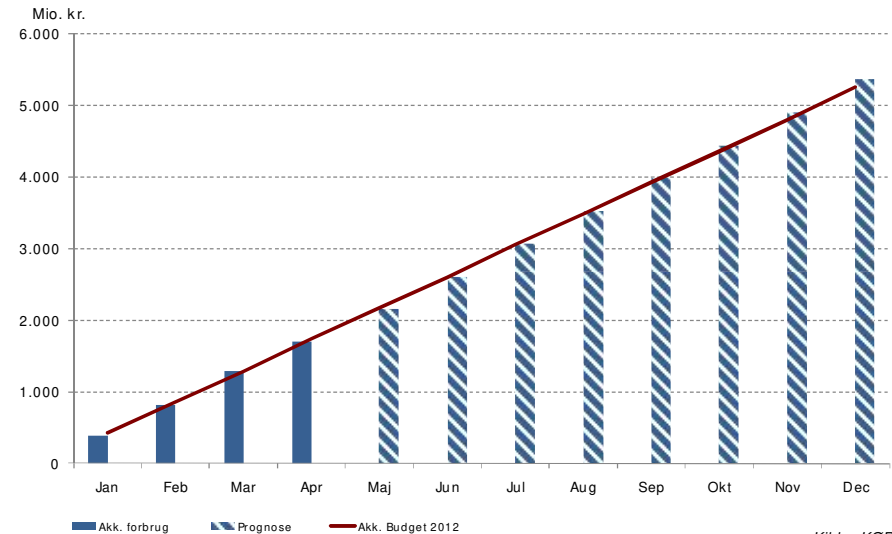
Forbrugspct. 2011: 32,7 pct.

Forbruget på overførselsrammen til og med april er ca. 40 mio. kr. lavere end forventet i budgettet. Det skyldes blandt andet lavere udgifter til løntilskud for dagpengemodtagere end forudsat.

Selvom forbruget p.t. er lavere end budgettet, forventer forvaltningen i 2012 et samlet merforbrug på ca. 119 mio. kr. i forhold til budgettet på 5.252,5 mio. kr. De forventede merudgifter skyldes højere ledighed end forudsat i budgettet, og merudgifter som følge af ny lovgivning, jf. regnskabsprognose april 2012 forelagt BIU den. 21.05.12, pkt. 5.

Merforbruget forventes finansieret delvist ved en reserve på 70 mio. kr., der blev afsat i forbindelse med overførselssagen.

Den resterende del på 49 mio. kr. forventes finansieret via en tillægsbevillingssag, der forventes forelagt BIU i november.



Kilde: KØR

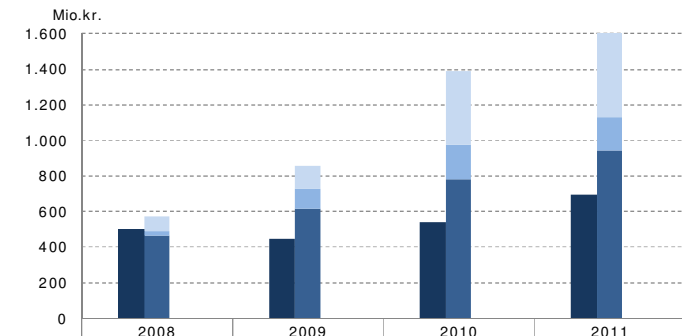
Figur 4: Forsørgelsesudgifter i forhold til sammenlignelige kommuner

Forsørgelsesudgifterne i forhold til sammenlignelige kommuner er opgjort af Arbejdsmarkedsstyrelsen (AMS), og viser den potentielle mindre- eller merudgift, der kan realiseres, hvis andelen af fuldtidspersoner på en ydelsestype svarer til det gennemsnitlige niveau i en klynge af sammenlignelige kommuner, udvalgt af AMS.

Da der endnu ikke foreligger data for 2012 på Jobindsats.dk vises besparelspotentialet frem til 2011.

Den andel af befolkningen, der modtager kommunale forsørgelsesydelse, var i perioden 1. kvartal 2011 til 4. kvartal 2011 lavere i Københavns Kommune end i de sammenlignelige kommuner. Hvis andelen i København var den samme som i de sammenlignelige kommuner, ville dette indebære årlige merudgifter for Københavns Kommune på 914 mio. kr. Det svarer til ekstra ca. 11.720 fuldtidspersoner på offentlige forsørgelsesydelse.

Siden 2007 er de samlede forsørgelsesudgifter i Københavns Kommune i forhold til sammenlignelige kommuner reduceret markant. Det er i samme periode, hvor Jobcenter København har været i drift.



	2008	2009	2010	2011
Samlet mindreudgift	70	406	851	914
■ Merudgift i alt (dagpenge, kontant- og starthjælp mv.)	503	450	538	697
Mindreudgift i alt	573	856	1.389	1.611
■ Mindreudgift på øvrige ydelser	82	130	412	478
■ Mindreudgift på sygedagpenge	26	109	199	188
■ Mindreudgift på førtidspension	464	617	779	945

Kilde: Jobindsats.dk

Resultatstatus inkl. arbejdsmarkedsstatus

Beskæftigelses- og Integrationsudvalget
Forelægges BIU på mødet den 25. juni 2012

Kontanthjælp & dagpenge

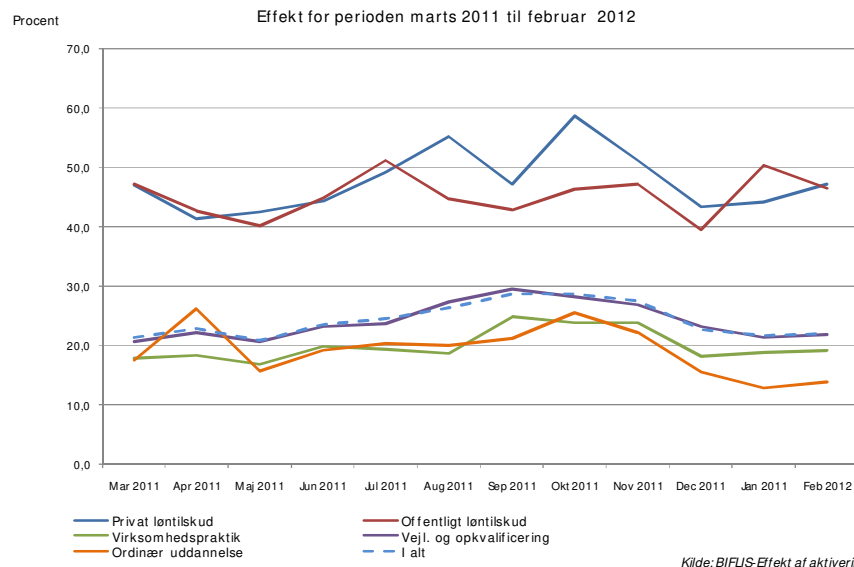
Figur 5: Effekt af aktivering, fordelt på aktiveringsredskaber

Effekten opgøres som andelen af borgere, der efter afsluttet aktiveringstilbud er udenfor offentlig forsørgelse 3 måneder senere. Opgørelsen bygger på data fra BIFLIS, der adskiller sig fra opgørelser i Jobindsats.dk, idet BIFLIS generelt ligger højere, dog er hovedtendenserne ens.

Tilbud om *vejledning og opkvalificering* kan bestå af korte vejlednings- og afklaringsforløb samt særligt tilrettelagte projekter. Tilbud om *ordinære uddannelsesforløb* kan bestå af AMU-kurser, SOSU-kurser, korte- og mellemlange uddannelser m.fl. Tilbud om *virksomhedspraktik* er typisk af 4 ugers varighed og tilbydes ofte personer med mangelfulde faglige, sociale eller sproglige kompetencer eller personer, som har behov for afklaring af deres beskæftigelsesmål. Tilbud om ansættelse med *løntilskud* hos offentlige eller private arbejdsgivere kan gives i op til et år og vil ofte være tilbud til ledige, der er forholdsvis tæt på job, eventuelt i forlængelse af andre tilbud.

Undersøgelser har vist, at privat løntilskud har en markant større effekt end offentlig løntilskud. Når dette generelt ikke har været tilfældet i Københavns Kommune i den angivne periode, skyldes det formentlig, at lavkonjunktoren har reduceret omfanget af nyrekrutteringer mere i den private end i den offentlige sektor. Det skal bemærkes, at der er relative få observationer bag de nævnte redskaber, som kan medføre store svingninger på effekterne fra måned til måned.

Da der grundet opgørelsesmetoden kun foreligger data for januar og februar i 2012, viser figuren data for perioden marts 2011 til februar 2012.



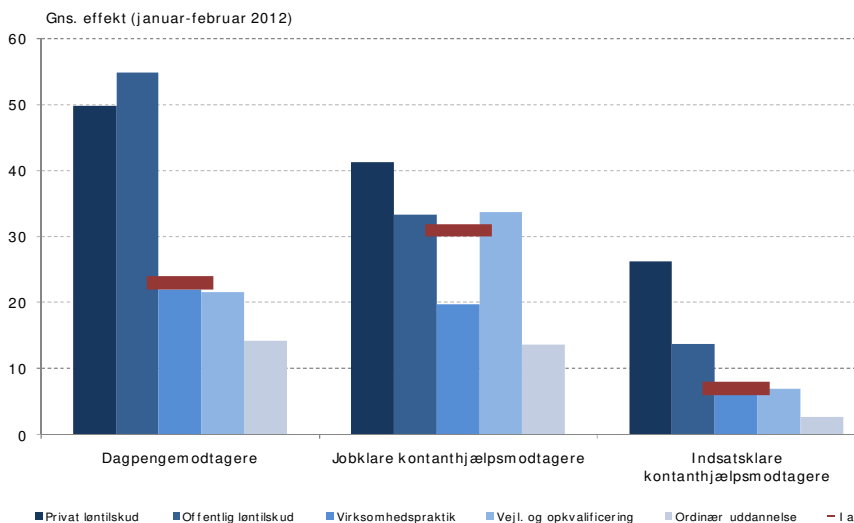
Kilde: BIFLIS-Effekt af aktivering

Figur 6: Effekt af aktivering, fordelt på ydelsesmodtagere

Effekten opgøres som andelen af borgere, der efter afsluttet aktiveringstilbud er udenfor offentlig forsørgelse 3 måneder senere.

Forskellen i effektniveauet for hhv. jobklare dagpenge- og kontanthjælpsmodtagere kan fortrinsvis tilskrives det forhold, at dagpengemodtagere generelt har lettere ved at opnå job end jobklare kontanthjælpsmodtagere, hvilket blandt andet skal ses i forhold til, at langt de fleste dagpengemodtagere har haft et job før, hvilket ikke ligeså ofte er tilfældet for kontanthjælpsmodtagere.

Der skal gøres opmærksom på, at opgørelserne af effekter på redskabsniveau inden for visse af målgrupperne er baseret på meget få observationer. Der er f.eks. markant færre observationer af jobklare kontanthjælpsmodtagere på privat og offentlig løntilskud end på vejledning og opkvalificeringsforløb. Ligeledes er der markant færre observationer af indsatsklare kontanthjælpsmodtagere på ordinær uddannelse, privat og offentlig løntilskud end på vejledning og opkvalificeringsforløb samt virksomhedspraktik.



Kilde: BIFLIS - Effekt af aktivering

Resultatstatus inkl. arbejdsmarkedsstatus

Beskæftigelses- og Integrationsudvalget
Forelægges BIU på mødet den 25. juni 2012

Kontanthjælp & dagpenge

Figur 7: Antal jobklare ledige (match 1)

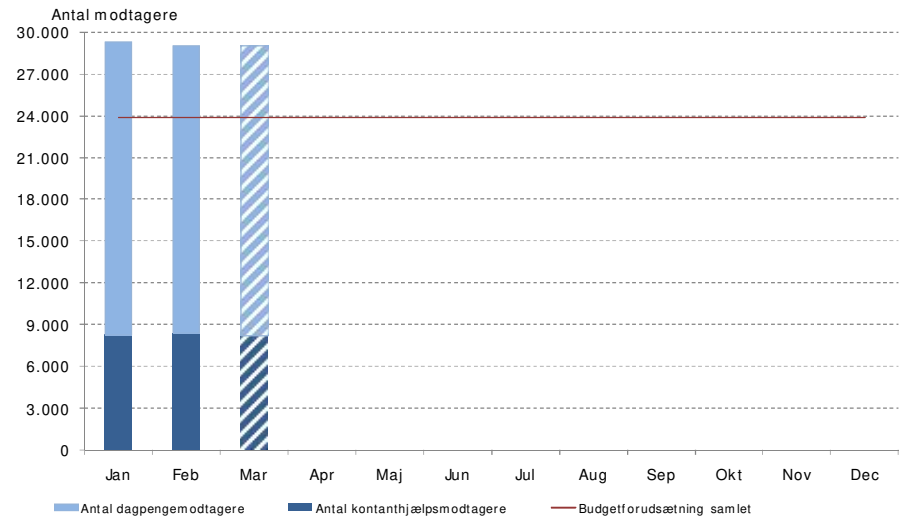
For marts 2012 er der udarbejdet en prognose for antallet af dagpenge- og kontanthjælpsmodtagere, således at data er så aktuelle som muligt.

Antallet af arbejdsmarkedsparate kontanthjælpsmodtagere (inkl. revalidender) er for marts 2012 prognosticeret til ca. 8.200 personer hvilket modsvarer et fald på ca. 100 kontanthjælpsmodtagere sammenlignet med januar måned. Antallet af dagpengemodtagere er for marts 2012 er prognosticeret til ca. 20.900 personer, hvilket modsvarer niveauet for januar 2012.

Antallet af jobklare ledige er sæsonbetinget. Erfaringsmæssigt stiger ledigheden for eksempel i januar måned idet en del ansættes midlertidigt på bl.a. butiksområdet i forbindelse med øget julehandel, hvorefter den stabiliserer sig igen. Tilsvarende falder ledigheden typisk i juni, hvorefter ledigheden normalt stiger i august, hvor mange ledige vender tilbage fra afholdt ferie, og hvor dimittendledigheden erfaringsmæssigt er forholdsvis høj.

Ledighedsprognosen i Finansministeriets økonomiske redegørelse for maj 2012 peger på en gennemsnitlig bruttoledighed for jobklare ledige, der er 5,9 pct. højere i 2012 end den økonomiske redegørelse for august 2011, som budget 2012 baseres på.

Jævnfør figur 18 udgjorde bruttoledigheden i København i februar måned 8,3 pct. af arbejdsstyrken.



Kilde: BIFLIS - Kontanthjælpsmodtagere, A-Dagpengemodtagere

Figur 8: Antal ikke-jobklare kontanthjælpsmodtagere (match 2 og 3)

For marts 2012 er der udarbejdet en prognose for antallet af kontanthjælpsmodtagere, således at data er så aktuelle som muligt.

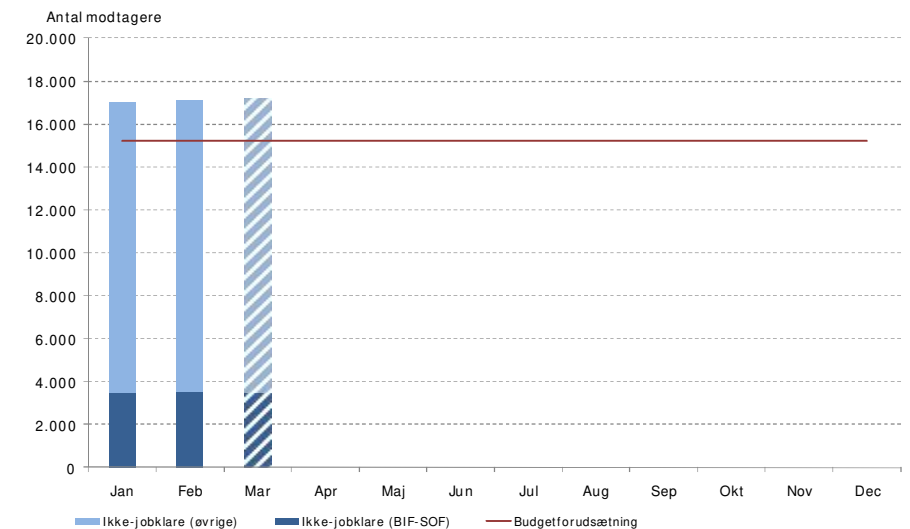
Antallet af ikke-jobklare kontanthjælpsmodtagere (inkl. revalidender) er for marts 2012 prognosticeret til ca. 17.200 personer, hvilket svarer til en stigning på 200 sammenlignet med januar 2012.

Ikke-jobklare borgere har generelt en svagere tilknytning til arbejdsmarkedet end jobklare borgere, og ledigheden er derfor også mindre konjunkturfølsom for denne gruppe. Ikke desto mindre sås en svag stigende tendens for de ikke jobklare i 2011, som ser ud til at fortsætte i 2012.

Det prognosticerede antal BIF-SOF borgerne udgør ca. 20 pct. af det samlede antal prognosticerede antal ikke-jobklare borgere i februar 2012. BIF-SOF samarbejdet omfatter borgere, som har en sag i både BIF og i SOF, og hvor der derfor er behov for samarbejde om borgeren imellem de to forvaltninger.

Ledighedsprognosen i Finansministeriets økonomiske redegørelse for maj 2012 peger på en gennemsnitlig bruttoledighed for ikke-jobklare kontanthjælpsmodtagere (inkl. Revalidering) der er 4,4 pct. højere i 2012 end den økonomiske redegørelse for august 2011, som budget 2012 baseres på.

De ikke-jobklare kontanthjælpsmodtagere udgjorde i februar 4 pct. af Københavns Kommunes befolkning mellem 16 og 66 år.



Kilde: BIFLIS - Kontanthjælpsmodtagere, SOF fælles borgere

Resultatstatus inkl. arbejdsmarkedsstatus

Beskæftigelses- og Integrationsudvalget
Forelægges BIU på mødet den 25. juni 2012

Kontanthjælp & dagpenge

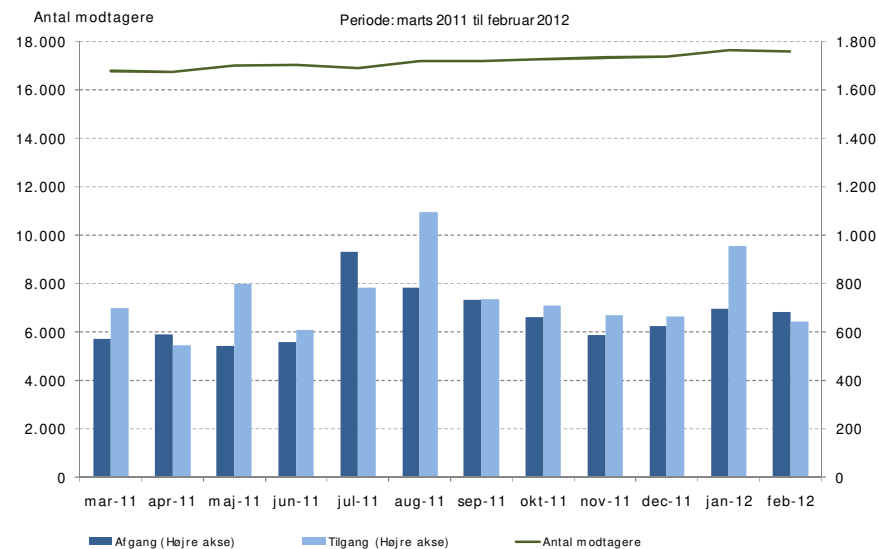
Figur 9: Antal kontanthjælps- og dagpengemodtagere med mere end 12 måneder på ydelsen

Antallet af kontanthjælps- og dagpengemodtagere med mere end 12 måneder på ydelsen lå i februar måned på ca. 17.600 personer – heraf var ca. 15.250 kontanthjælpsmodtagere (inkl. revalidender) og ca. 2.350 var dagpengemodtagere.

De ændrede konjunkturforskel fra medio 2008 medførte at antallet af langvarige sager begyndte at stige i løbet af sidste halvdel af 2009. Tilgangen til langvarige sager har siden da været støt stigende. I februar falder antallet af langvarige sager dog med ca. 40 personer, hvilket skyldes en afgang, der ligger lidt højere end gennemsnittet for det seneste år, og en tilgang der ligger under gennemsnittet for det seneste år.

Afgangen fra langtidsledigheden har i februar 2012 været på ca. 683 personer.

Da der grundet opgørelsesmetoden kun foreligger data for januar og februar i 2012, viser figuren data for perioden marts 2011 til februar 2012.



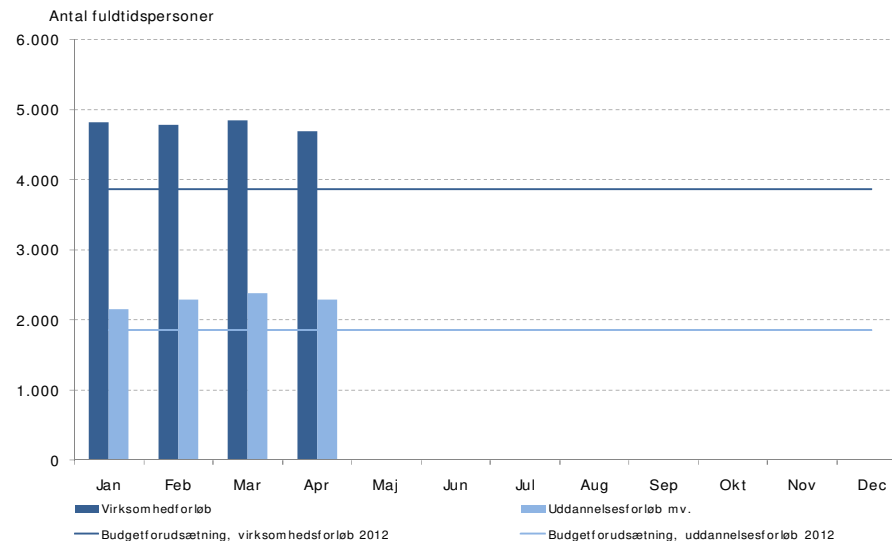
Kilde: BIFLIS - kontanthjælpsmodtagere & Jobindsats.dk

Figur 10: Virksomhedsforløb og ordinære uddannelsesforløb mv.

Pr. 1. januar 2011 blev refusionsreglerne ændret og harmoniseret. Både på kontanthjælps- og dagpengeområdet kan der nu hjemtages statsrefusion svarende til 50 pct. for virksomhedsrettet aktivering samt ordinær uddannelse, og 30 pct. for øvrige aktiveringsstilbud og i perioder, hvor den ledige ikke er i aktivering.

Desuden kan der på revalideringsområdet hjemtages 50 pct. for revalidender i vejlednings- og opkvalificeringsforløb. Virksomhedsrettet aktivering kan være praktik eller job med løntilskud. Ordinær uddannelse er takstfinansieret uddannelse som AMU-kurser, SOSU-kurser, korte- og mellemlange uddannelser m.fl.

Antallet af fuldtidspersoner i virksomhedsforløb var ca. 4.700 personer i april måned, hvilket er over niveauet på de ca. 3.865 fuldtidspersoner, der er forudsat i budgettet for 2012. Antallet af fuldtidspersoner i ordinære uddannelsesforløb samt revalidender i vejlednings- og opkvalificeringsforløb var ca. 2.300 personer i april måned, hvilket er over niveauet på de ca. 1.850 fuldtidspersoner, der er forudsat i budgettet for 2012.



Kilde: BIFLIS - Aktivering i virksomhedsplacering, Aktivering

Resultatstatus inkl. arbejdsmarkedsstatus

Beskæftigelses- og Integrationsudvalget
Forelægges BIU på mødet den 25. juni 2012

Kontanthjælp & dagpenge

Figur 11: Rettidig aktivering

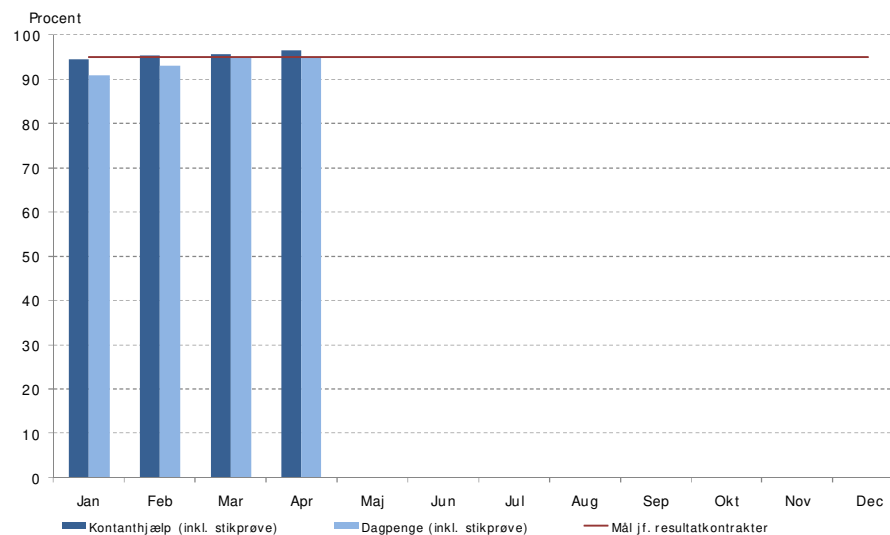
Aktiveringsreglerne betyder, at alle ledige skal i et aktiveringstilbud af minimum 2 ugers varighed seneste 9 måneder efter påbegyndt kontaktførelse (dog efter 3 måneder for unge under 30 år). Jobklare ledige skal herefter genaktiveres senest 6 måneder efter endt aktivering, hvorimod indsatsklare kontanthjælpsmodtagere (match 2) først skal genaktiveres efter 12 måneder.

For *kontanthjælpsmodtagere* udgjorde rettidigheden for aktivering ca. 97 pct. i april måned. For *dagpengemodtagere* udgjorde rettidigheden for aktivering i samme måned 95 pct.

I 2011 gennemførte forvaltningen en rettidighedskampagne for at sikre en rettidighed på 95 pct. Ulitmo 2011 nåede forvaltningen målet. Fastholdelse af målet blev dog udfordret primo 2012 både af julen, hvor der grundet ferieperioder kan forventes et generelt fald i rettidighed og dernæst at der er blevet foretaget metodemæssige tilpasninger på dagpengeområdet i januar, som har medført en lavere rettidighed. Der vil i juni 2012 foretages endnu en metodemæssig tilpasning på dagpengeområdet, som forventes at udfordre målopfølgelsen.

Forvaltningen følger fortsat rettidigheden nøje og er samtidig i gang med en større kortlægning af området.

Figuren bygger på data fra BIFLIS. Opgørelsen adskiller sig fra Jobindsats.dk ved at stikprøvekorrigerer for forhold, der kan godskrives i rettidigheden, som ikke fanges registerbaseret.



Kilde: BIFLIS - Rettidighed aktivering A-dagpenge, rettidighed aktivering kontanthjælp

Figur 12: Rettidige jobsamtaler

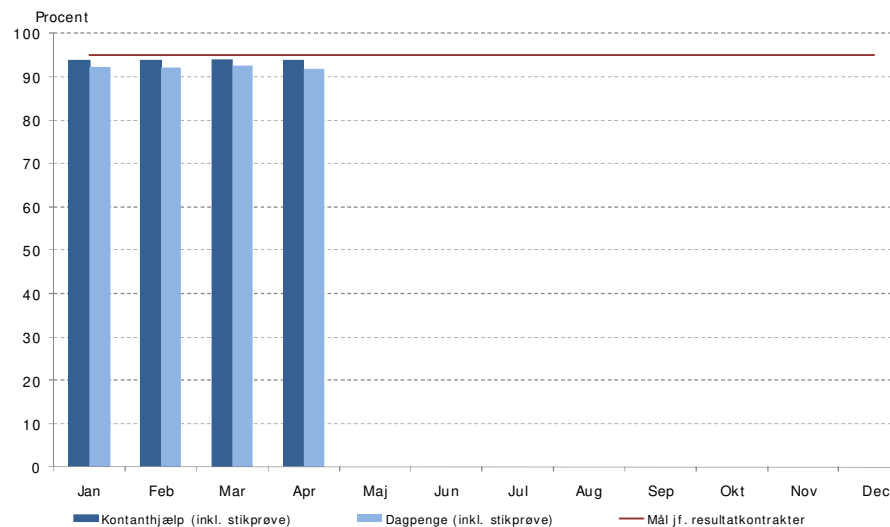
En jobsamtale har til formål at afklare den lediges arbejdsmarkedsparathed og fastlægge en jobplan for den ledige, herunder med inddragelse af aktive tilbud. Jobsamtalen skal gennemføres min. hver 3. måned (unge under 30 år skal have første jobsamtale indenfor 1 måned og herefter hver 3. måned).

For *kontanthjælpsmodtagere* udgjorde rettidigheden for jobsamtaler ca. 94 pct. i april måned. For *dagpengemodtagere* udgjorde rettidigheden for jobsamtaler i samme periode ca. 92 pct.

I 2011 gennemførte forvaltningen en rettidighedskampagne for at sikre en rettidighed på 95 pct. Ulitmo 2011 nåede forvaltningen målet. Fastholdelse af målet blev udfordret dog primo 2012 både af julen, hvor der grundet ferieperioder kan forventes et generelt fald i rettidighed og dernæst, at der er blevet foretaget metodemæssige tilpasninger på dagpengeområdet i januar, som har medført en lavere rettidighed.

Forvaltningen følger fortsat rettidigheden nøje og er samtidig i gang med en større kortlægning af området.

Figuren bygger på data fra BIFLIS. Opgørelsen adskiller sig fra Jobindsats.dk ved at stikprøvekorrigerer for forhold, der kan godskrives i rettidigheden, som ikke fanges registerbaseret.



Kilde: BIFLIS - Rettidighed jobsamtale A-dagpenge, rettidighed jobsamtale kontanthjælp

Resultatstatus inkl. arbejdsmarkedsstatus

Beskæftigelses- og Integrationsudvalget
Forelægges BIU på mødet den 25. juni 2012

Sygedagpenge

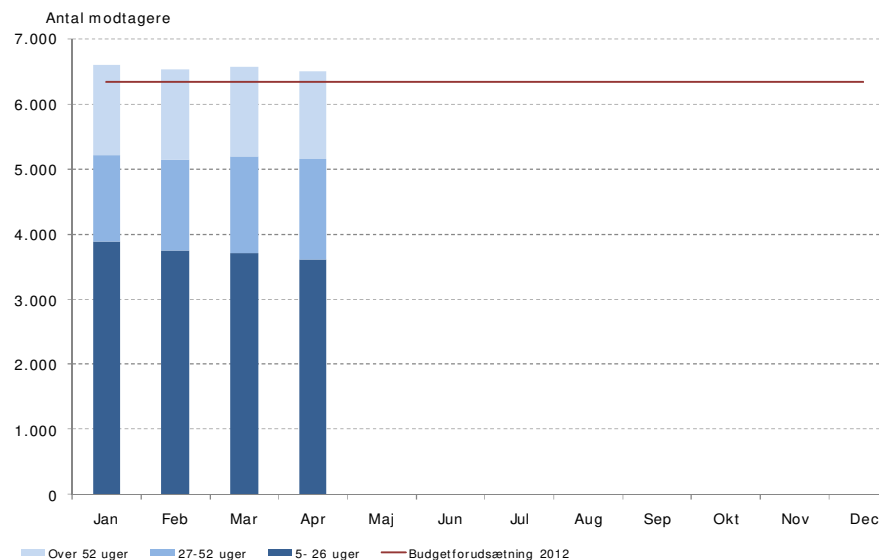
Figur 13: Antal sygedagpengemodtagere

Antallet af sygedagpengemodtagere lå i april måned på ca. 6.500 personer, hvilket er 50 sager mere end i april 2011. De langvarige sygedagpengesager, dvs. sager over 52 uger udgør i april måned 2012 1360 sager, hvilket er ca. 60 færre sager end i april 2011.

Det gennemsnitlige antal sygedagpengemodtagere ligger i perioden januar til april 2012 på 6.560 personer, hvilket er ca. 220 personer over budgetforudsætningen for 2012. Budgettet i 2012 forudsætter et fald på ca. 5 pct. i antallet af sygedagpengesager, men det er i april kun lykkedes at opnå et fald på ca. 2 pct.

Dette skal ses i relation til, den nyeste økonomiske redegørelse for maj 2012 peger på et niveau for 2012, der er 3,1 pct. højere end den økonomiske redegørelse fra august 2011, som budget 2012 er baseret på.

Erfaringsmæssigt stiger antallet af sygedagpengemodtagere også i starten af året for derefter at falde igen. Denne tendens ser også ud til at gøre sig gældende for 2012. Kommunen modtager i 2012 fuld refusion i sager under 5 uger og 50 pct. refusion i sager mellem 5 og 8 uger. For sager mellem 9 og 52 uger kan kommunen hjemtage 50 pct. refusion af forsørgelsesudgifterne i perioder med delvis raskmelding, virksomhedspraktik, løntilskud eller ordinær uddannelse, og 30 pct. i perioder med øvrig vejledning og opkvalificering eller passiv forsørgelse. Kommunen får samtidig refunderet 50 pct. af driftsudgifterne ved aktivering indenfor det såkaldte driftsloft. For langvarige sager over 52 uger modtages der ikke refusion.



Kilde: BIFLIS - Sygedagpenge bestand

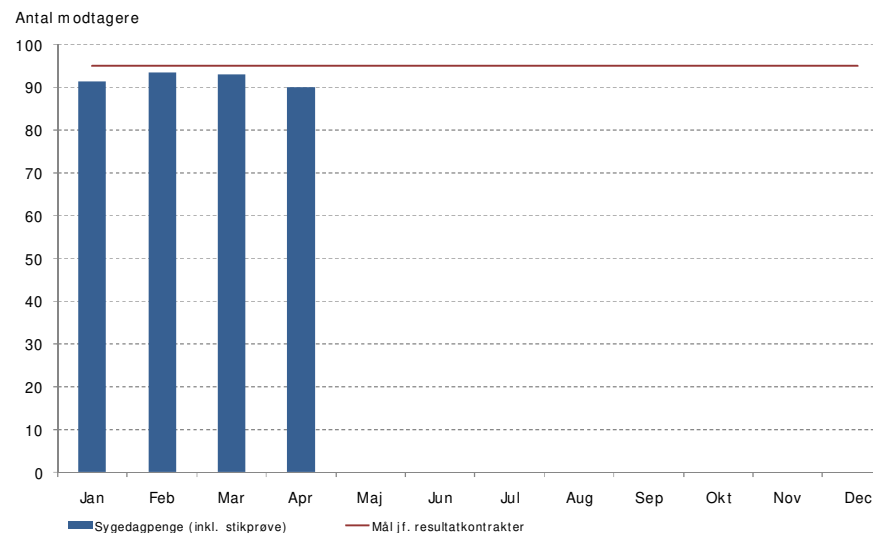
Figur 14: Rettidige opfølgningssamtaler – sygedagpenge

Ifølge loven skal første opfølgningssamtale i sygedagpengesager afholdes senest efter 8 uger. I sager med risiko for langvarigt sygdomsforløb, skal der efter den først afholdte samtale følges op min. hver 4. uge. I øvrige sager skal anden samtale finde sted senest 3 måneder efter første fraværsdag. Efterfølgende samtaler skal afholdes hver 3. måned.

Det har tidligere været en forudsætning for hjemtagelse af refusion fra staten, at sygeopfølgningssamtalerne har været afholdt rettidigt. Denne forudsætning er som led i sygefraværtsreformen suspenderet i 2010, 2011 og 2012.

For sygedagpengemodtagere udgjorde rettidigheden for samtaler ca. 90 pct. i april måned. Det er 5 procentpoint under målsætningen på 95 pct.

Forvaltningen har som følge af den faldende rettidighed igangsat en afdækning af årsagerne til den manglende rettidighed, som skal danne baggrund for en genopretning til målniveauet.



Kilde: BIF's sygedagpengestatistik og BIFLIS - Rettidighed sygedagpenge

Resultatstatus inkl. arbejdsmarkedsstatus

Beskæftigelses- og Integrationsudvalget
Forelægges BIU på mødet den 25. juni 2012

Varige forsørgelsesydelse

Figur 15: Antal fleksjob og ledighedsydelsesmodtagere

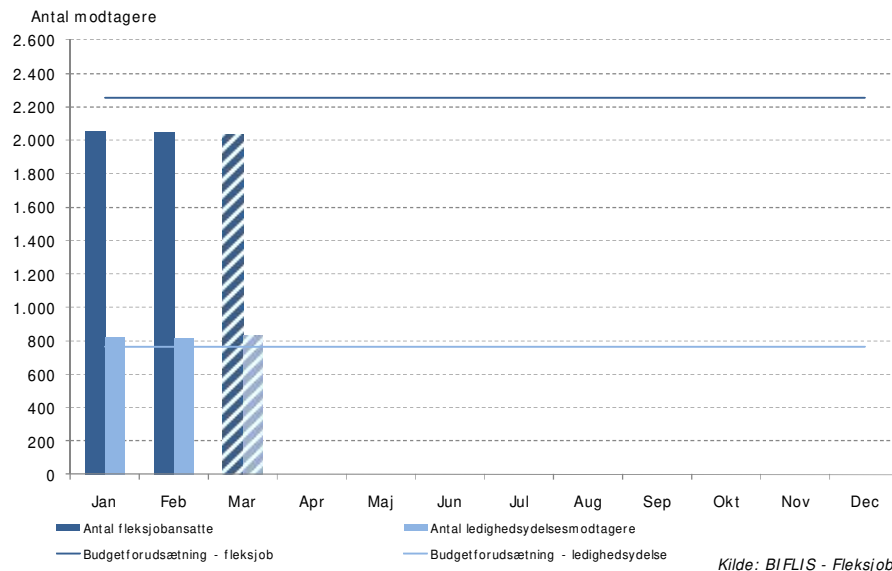
For marts 2012 er der udarbejdet en prognose for antallet af fleksjob og modtagere af ledighedsydelse, således at data er så aktuelle som muligt.

Ledighedsydelse udbetales til forsikrede ledige, eller ledige der har opfyldt beskæftigelseskravet, og som afventer et fleksjob. Flexjob er job på særlige vilkår med offentligt tilskud for personer med varige begrænsninger i arbejdsevnen. Kommunen giver arbejdsgiveren tilskud til lønnen. Tilskuddet er 1/2 eller 2/3 af lønnen afhængig af graden af den nedsatte arbejdsevne.

Antallet af personer i *fleksjob* er prognosticeret til ca. 2.040 personer i marts måned, hvilket modsvarer et fald på ca. 20 borgere i forhold til januar måned. Dette svarer til en afvigelse på knapt 10 pct. i forhold til de i budgettet forudsatte 2.256 personer.

Antallet af *ledighedsydelsesmodtagere* er prognosticeret til ca. 800 personer i marts måned. Det er over de i budgettet forudsatte 765 personer.

Der er i forvaltningen fokus på området og igangsat en handleplan for at skabe flere fleksjob åbninger samt nedbringe antallet af borgere på ledighedsydelse.

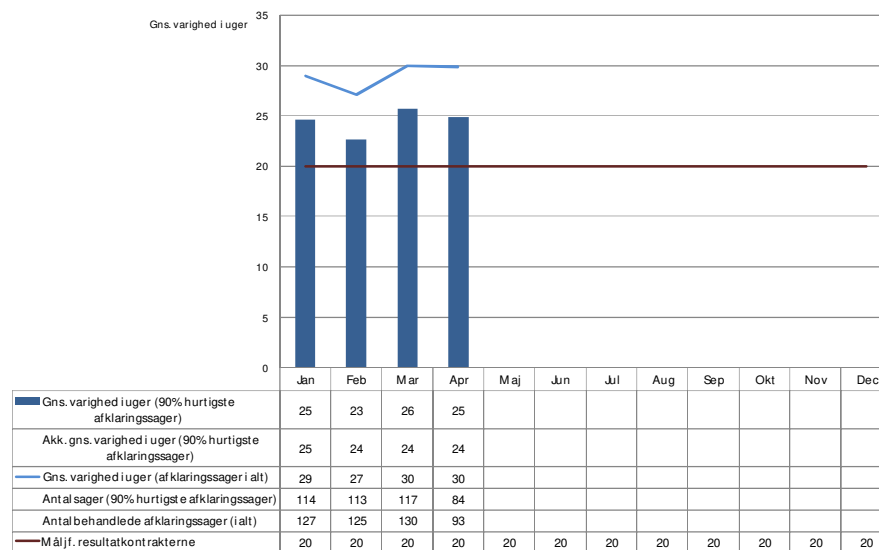


Figur 16: Varighed i afklaringsager

Når der er behov for at vurdere borgerens arbejdsevne, igangsættes en ansøgnings- og afklarings sag, som kan munde ud i, at der indstilles en førtidspension, at der tilkendes revalidering eller fleksjob, eller at borgerens arbejdsevne vurderes tilstrækkelig til en fortsat jobsindsats. Dette sker typisk ved, at forvaltningen igangsætter en afklarings sag, men kan også ske efter borgerens egen ansøgning.

Revalidering kan tilkendes, hvis borgeren på grund af begrænsninger i arbejdsevnen har behov for støtte til f.eks. at omstille sig til et nyt erhverv. *Flexjob* er job på særlige vilkår med offentligt tilskud for personer med varige og væsentlige begrænsninger i arbejdsevnen. *Førtidspension* kan tilkendes, hvis borgerens arbejdsevne er varigt og væsentligt nedsat til et betydeligt niveau. Afgørelse om førtidspension træffes af SOF efter indstilling fra BIF. Der findes ikke lovkrav for sagsbehandlingstiden i afklarings sager, udover egenansøgninger om førtidspension. Loven stiller strenge dokumentationskrav til arbejdsevneafklaringen, og sagsvarigheden kan derfor i nogle sager være meget lang.

Figuren viser både den gennemsnitlige sagsvarighed for *alle* afklarings sager, samt den gennemsnitlige sagsvarighed for de 90 pct. hurtigst afklarede sager, ekskl. egenansøgninger om førtidspension, som afgøres på det foreliggende grundlag. Figuren viser sager påbegyndt efter 1. november 2010, hvor forvaltningen omorganiserede afklaringsindsatsen. Der er ca. 130 ældre sager, som følges særskilt af forvaltningen. Den gennemsnitlige varighed af behandlede sager udgjorde i april 25 uger for de 90 pct. hurtigst behandlede sager, hvilket er 5 uger over målet. Den gennemsnitlige varighed for alle behandlede sager var i april på 30 uger.



Kilde: BIFLIS - Ansøgning

Resultatstatus inkl. arbejdsmarkedsstatus

Beskæftigelses- og Integrationsudvalget
Forelægges BIU på mødet den 25. juni 2012

Personale

Figur 17: Sygefravær

Sygefraværet blev i 2009 reduceret til 14 dage pr. medarbejder. I 2010 steg sygefraværet desværre til 14,5 dage i gennemsnit pr. medarbejder, mens sygefraværet i 2011 blev reduceret til 12,4 dage pr. medarbejder. Det er i 2012 forvaltningens mål at reducere sygefraværet til 10,4 dage i gennemsnit.

Pr. oktober 2011 overgik forvaltningens sygefraværsopgørelse til den, som benyttes generelt i Københavns Kommune.

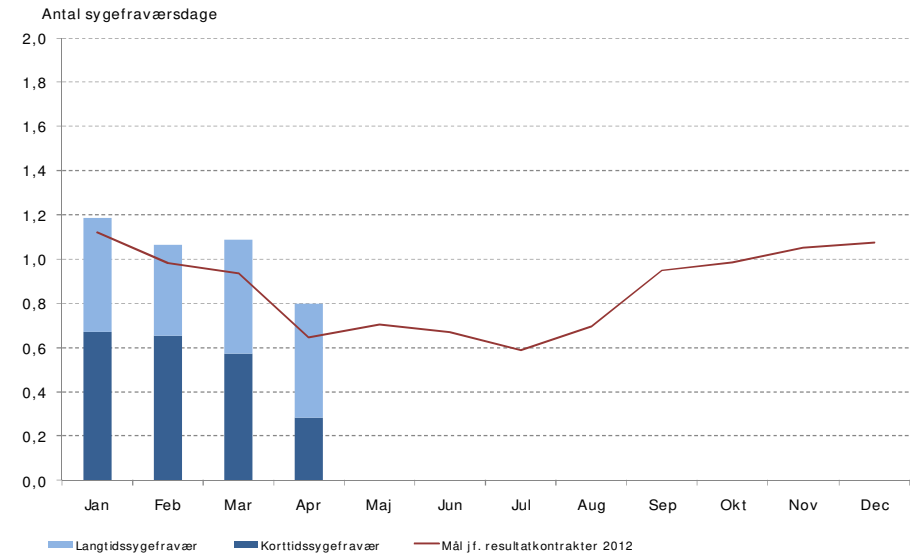
Korttidssygefravær er sygefraværssdage, der i sammenhæng udgør et forløb af 1-14 dages varighed, mens langtidssygefravær er sygefravær på mere end 14 sammenhængende dage.

I april måned udgjorde det samlede sygefravær 0,80 sygedage i gennemsnit pr. medarbejder.

Det akkumulerede sygefravær for januar til april ligger på 4,14 sygedage pr. medarbejder i 2012. Det gennemsnitlige sygefravær for samme periode i 2011 udgjorde 4,63 dage pr. medarbejder. Sygefraværet er derved sænket med 0,49 dage pr. medarbejder i perioden.

Forvaltningen arbejder i 2012 fortsat på en nedbringelse af sygefravær.

Personaleafdelingen følger sygefraværet nøje, med særligt fokus på, og tæt kontakt med, de af forvaltningens enheder, hvor der er et højt sygefravær.



Resultatstatus inkl. arbejdsmarkedsstatus

Beskæftigelses- og Integrationsudvalget
Forelægges BIU på mødet den 25. juni 2012

Arbejdsmarkedet

Figur 18: Bruttoledighed

Bruttoledigheden adskiller sig fra nettoledigheden ved også at inkludere ledige i aktivering. Bruttoledighed opgøres i fuldtidsledige i modsætning til opgørelsen i figur 7, der viser antallet af borgere, som i kortere eller længere tid har været berørt af ledighed.

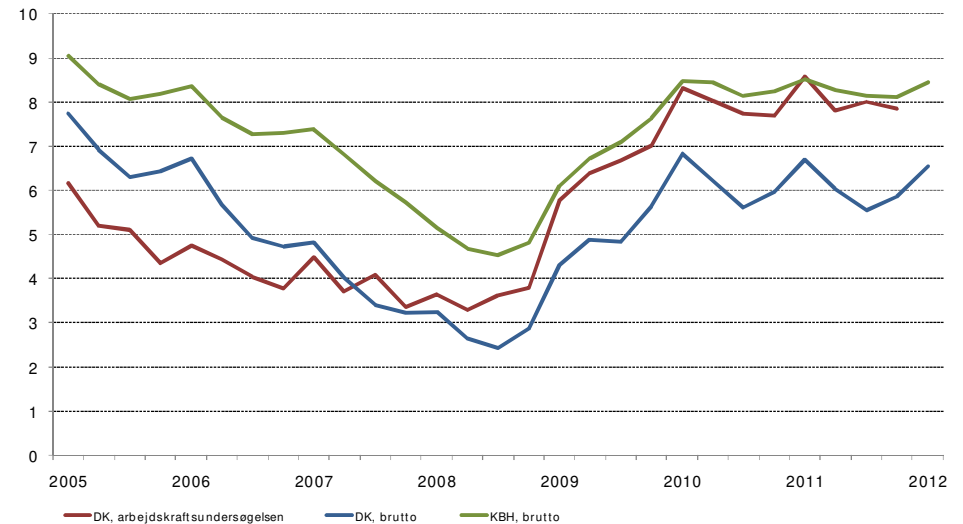
I 1. kvartal 2012 var der 23.700 fuldtidsledige personer i København. Det svarer til en *Bruttoledighed* på 8,3 procent. Sammenlignet med 1. kvartal 2011 er bruttoledigheden faldet med 0,1 procentpoint. Da ledigheden var på sit laveste i 2. kvartal 2008 var blot 4,5 procent af arbejdsstyrken ledige.

Med til ledighedsbilledet hører, at ledige borgere udenfor a-kasse ikke er berettiget til kontanthjælp, hvis deres formue og/eller deres ægtefælles indkomst overstiger et vist beløb.

Ved stigende ledighed vil et stigende antal borgere altså hverken have job eller modtage offentlig ydelse, og indgår derfor ikke i de officielle ledighedsstatistikker. Disse indfanges derimod i den kvartalsvise interviewbaserede arbejdskraftundersøgelse (AKU), som foretages af Danmarks Statistik.

AKU-ledigheden er endnu ikke opgjort for 1. kvartal 2012, men i 4. kvartal 2011 var den 2,1 procentpoint højere end den officielle bruttoledighed. I kraft af at være interviewbaseret er der dog en betydelig usikkerhed forbundet med undersøgelsen.

Pct. af arbejdsstyrken



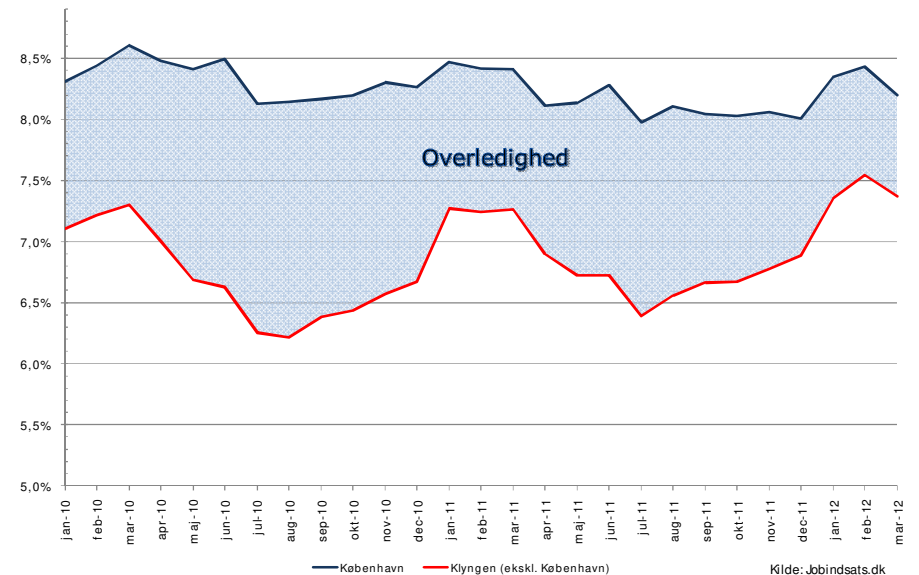
Kilde: Danmarks Statistik & Jobindsats.dk

Figur 19: Overledighed

Overledigheden angiver forskellen i bruttoledighedsprocent i mellem København og kommuner med samme rammevilkår som København (klyngen), hvilket er: Aarhus, Aalborg, Odense, Albertslund, Brøndby, Ishøj, Svendborg og Fredericia. Overledigheden måles i procentpoint dvs. forskellen i mellem to procentsatser.

De seneste tal for *Overledigheden* i København viser, at overledigheden i marts 2012 blot var 0,8 procentpoint. Omregnet til personer svarer det til at København har en overledighed på 2.350 fuldtidspersoner.

Over det seneste 1½ år er overledigheden dermed halveret. En af årsagerne til denne udvikling er, at beskæftigelsen i København er steget imens beskæftigelsen i resten af landet (inkl. klyngen) er faldet fra 2010 til 2011



Kilde: Jobindsats.dk

Resultatstatus inkl. arbejdsmarkedsstatus

Beskæftigelses- og Integrationsudvalget
Forelægges BIU på mødet den 25. juni 2012

Arbejdsmarkedet

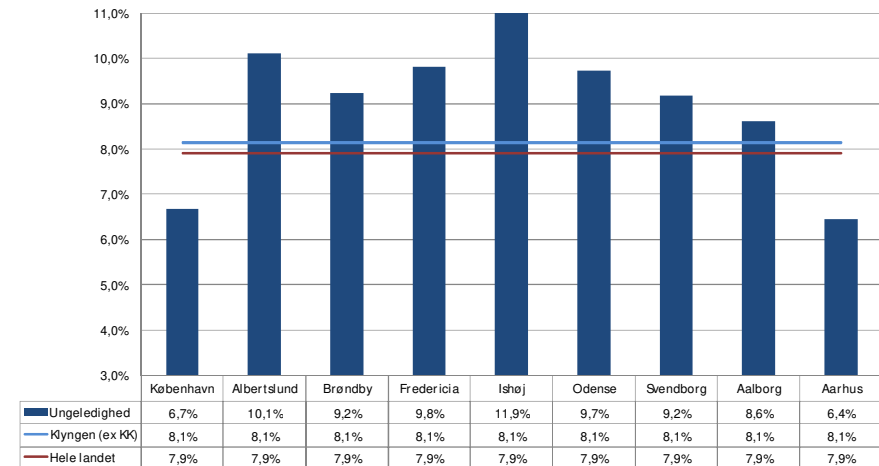
Figur 20: Ungeledighed

Ungeledigheden angiver bruttoledigheden i procent af arbejdsstyrken i aldersgruppen 16-29 år.

I 1. kvartal 2012 havde København en ungeledighed på 6,7 procent. Til sammenligning var landsgennemsnittet 7,9 procent og gennemsnittet af byerne i klyngen var 8,1 procent. Det er dog vigtigt at holde sig for øje, at en af årsagerne til det relativt store gab i ledigheden i 1. kvartal er, at der ikke er nær så store sæsonudsving i ledigheden i København som andre steder i landet. Det skyldes den forskellige erhvervsstruktur. Ungeledigheden har dog i lang tid været lavere i København end i resten af landet.

I Aarhus er ungeledigheden stadig noget lavere end i København. Her er blot 6,4 procent ledige.

Samlet set er befolkningsandelen af unge på offentlig forsørgelse i Århus dog 3,4 pct. højere end i København.



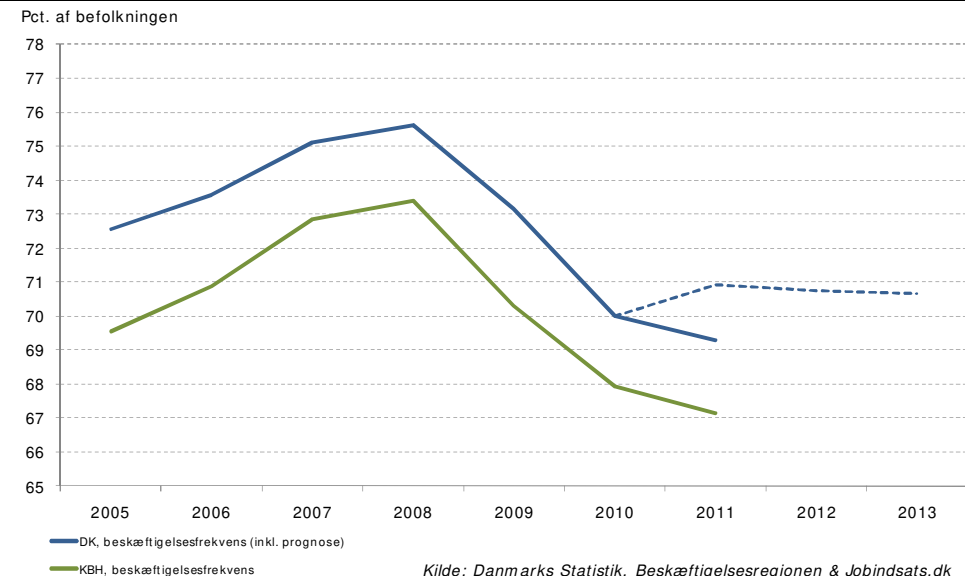
Kilde: Jobindsats.dk

Figur 21: Beskæftigelse

Beskæftigelsesfrekvensen opgøres som andelen af beskæftigede personer i forhold til den samlede befolkning i alderen 16-66 år.

I 2011 var der 272.000 beskæftigede i København. Det svarer til 67 procent af befolkningen. Beskæftigelsesfrekvensen er dermed faldet ca. 1 procentpoint fra 2010 til 2011 på trods af, at antallet af beskæftigede er steget med ca. 2.000 personer. Beskæftigelsesregionen udarbejder ikke længere beskæftigelsesprognoser på kommunalt niveau, hvorfor at prognosen for København er udgået.

På landsplan er beskæftigelsesfrekvensen ligeledes faldet fra 2010 til 2011. Her skyldes det dog et fald i beskæftigelsen på ca. 20.000 personer eller 0,8 procent. Det Økonomiske Råd (Vismændene) har endnu ikke udgivet deres forårs rapport med den nyeste beskæftigelsesprognose. Derfor indgår efterårsprognosen fra 2011 stadig i figuren. Det er især værd at bemærke den store forskel i mellem prognosen og den faktiske udvikling.



Kilde: Danmarks Statistik, Beskæftigelsesregionen & Jobindsats.dk

Resultatstatus inkl. arbejdsmarkedsstatus

Beskæftigelses- og Integrationsudvalget
Forelægges BIU på mødet den 25. juni 2012

Arbejdsmarkedet

Figur 22: Konjunkturindikatorer

Danmarks Statistik udarbejder løbende konjunkturindikatorer, der bygger på de tre hovedbranchers egne forventninger til den kommende tids beskæftigelse. De tre hovedbrancher er Bygge & Anlæg, Industrien og Serviceerhvervene. Konjunkturindikatorerne er sæsonkorrigeret, så de dermed kan sammenlignes over tid.

Konjunkturindikatoren for *Bygge- & anlæg* viser, at der fortsat er negative forventninger til konjunkturterne.

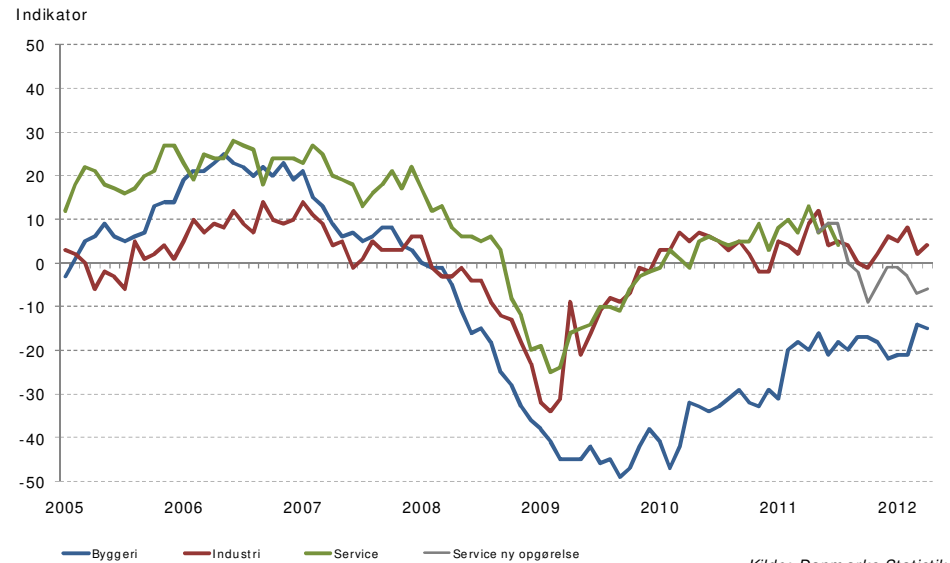
Indekset for april 2012 viser minus 15, hvilket er lidt højere (mindre negativt) end ved årsskiftet. I de to seneste måneder har indekset desuden været på sit højeste niveau siden 2008.

Konjunkturindikatoren for *Industrien* var i april 2012 fortsat svagt positiv (indeks 4). Indikatoren har ligget på et forholdsvis konstant niveau igennem de seneste ca. 1½ års tid.

Konjunkturindikatoren for *Serviceerhvervene* udviser nu en svagt negativ forventning til de kommende 3 måneder med et indeks på minus 6. Det skal bemærkes, at der er et databrud i serien i maj 2011, hvor detailhandlen blev udskilt til en selvstændig konjunkturindikator. Det er endnu ikke muligt at opgøre en sæsonkorrigeret konjunkturindikator for detailhandel.

Antallet af varslinger fortsætter med at ligge på et meget højt niveau i København. I 1. kvartal var antallet af varslinger på sit højeste niveau siden 1. kvartal 2009 og antallet af berørte personer på det højeste niveau siden 4. kvartal 2009. På landsplan har der ligeledes været en stigning i antallet af varslinger og berørte personer i det seneste år.

Antallet af stillinger på Jobnet, både nyopslæde og det samlede antal stillinger er til gengæld på sit højeste niveau siden 1. kvartal 2009. På landsplan er der ligeledes fremgang at spore, idet begge indikatorer er på sit højeste niveau i 2 år.



Kilde: Danmarks Statistik