



Til Socialudvalget

03-04-2012

Bilag 4 - Betydningen af udearealer for stofindtagelsesrum

Sagsnr.
2012-50968

Dokumentnr.
2012-272842

Sagsbehandler
Thomas Lund

På Socialudvalgets møde d. 21. marts 2012 blev der rejst et spørgsmål, om hvordan at håndtere udearealer på de nævnte adresser. Socialforvaltningen har derfor undersøgt, hvilken betydning udearealer generelt har for et stofindtagelsesrum. Spørgsmålet søges belyst ved hjælp af erfaringer fra allerede etablerede stofindtagelsesrum. Socialforvaltningen har således henvendt sig til ansvarlige for flest mulig stofindtagelsesrum for at få deres vurdering. Forvaltningen har ligeledes efterlyst vurderinger fra fagfolk fra København, der har besøgt stofindtagelsesrum. Endelig bidrager litteraturen på området også til besvarelsen. Kilderne er opgjort til sidst i notatet.

Sammenfatning

Erfaringerne fra danske besøg koncentrerer sig om Hamborgs Drob Inn, Vancouvers Insite, Frankfurts stofindtagelsesrum og Oslos ditto. De tre første byer har haft minimum en delegation fra København v. Vesterbro Lokaludvalg, Socialudvalget og Gadejuristen.

Hamborgs stofindtagelsesrum Drob Inn har et udeareal, som det tilknyttede personale og politi anser som en vigtig del af den samlede løsning. Udearealet i Hamborg fungerer godt fordi det ligger på et sted, som ikke genererer naboer / beboere. Og fordi der er en aftale med politiet om ikke at gribe ind overfor småsalg på udearealet.

Der er også i Düsseldorf en baggård, som fungerer som udeareal. Her er placeringen væk fra offentlighedens øjne også en del af den positive historie.

De fleste af de stofindtagelsesrum, Socialforvaltningen har fået vurderinger og informationer fra eller om, har imidlertid ikke en sådan plads i forbindelse med rummet. Det medfører udfordringer i form af salg, ophold og kødannelse. Det lader imidlertid ikke til, at det er voldsomme problemer, men snarere en løbende opgave at forholde sig til. De ansvarlige på stofindtagelsesrummene håndterer det ved at tage medansvar for de umiddelbare omgivelser (bede folk om at gå videre, rengøre) og gennem samarbejde med politi og beboere. Hvis stofindtagelsesrummet har en café eller venterum er det også med til at minimere kødannelse og ophold udenfor, ligesom en ordentlig kapacitet hjælper.

Uanset placeringen af stofindtagelsesrummet, er det Socialforvaltningens indstilling, at håndtering af generende adfærd skal ske i et samarbejde med lokalområde og politi. Desuden skal

Mål- og Rammekontoret for Voksne

Bernstorffsgade 17, 4.
sal
1592 København V

Telefon
3317 3796

E-mail
DA57@sof.kk.dk

EAN nummer
5798009683052

www.kk.dk

leder og medarbejdere i stofindtagelsesrummet tage ansvar for de umiddelbare udearealer. Det gælder renhold, og det handler om at bidrage til at skabe en kultur og adfærd hos brugerne, som minimerer konflikter med lokalområdet. Endelig skal man forebygge kødannelse med et venteareal indenfor og en ordentlig kapacitet (18 stationer).

Konkret har Socialforvaltningen planlagt at invitere det pågældende lokalområde så snart en beslutning er taget. Forvaltningen har også aftalt rammerne for et samarbejde med politiet.

Når det generelle er sagt, betyder placering og lokalitet også noget for den konkrete håndtering.

Vurdering af placeringerne ift. udearealer

Socialforvaltningen har vurderet de tre varige placeringer samt den midlertidige løsning Sundhedsrummet ift. udearealer.

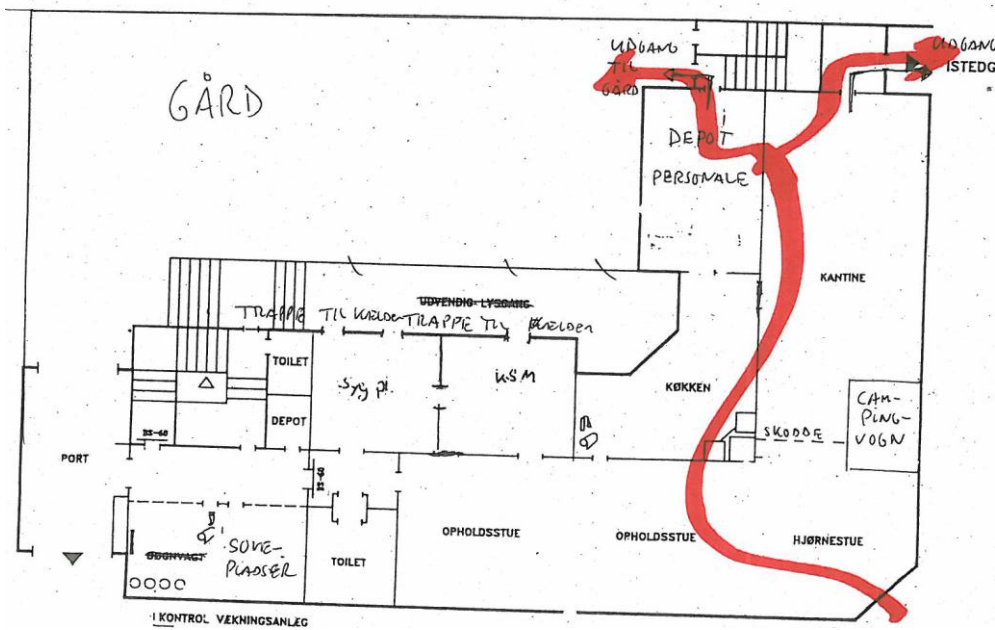
Mændenes Hjem

Gården bag Mændenes Hjem kan evt. anvendes som et udeareal, hvor korterevarende ophold kan rummes. Derudover kan man arbejde med et flow igennem huset fra en indgangsdør til en defineret udgangsdør. Udgangsdøren kunne eksempelvis lede ud til baggården, og således sørge for, at ophold efter stofindtag sker der. Ophold før stofindtag skal modvirkes ved at sikre en tilstrækkelig kapacitet – antallet af stationer til stofindtag – således, at der ikke opstår kødannelse. Derved vil medarbejderne med rimelighed kunne bede brugere, der opholder sig på gaden om at fortrække til andre områder.

Mændenes Hjem har med sine nuværende funktioner en sammenstimlen af udsatte – ofte stofmisbrugere – på hjørnet af Istedgade og Lille Istedgade og ned ad Lille Istedgade. Der opholder sig typisk 5-10 personer, som ryger, taler, og der tages ind imellem stoffer og bliver købt og solgt stoffer. Dette fænomen må ikke blive værre og skal helst blive bedre ved etablering af et stofindtagelsesrum. Det kan som nævnt opnås ved:

- Skabe et flow gennem stofindtagelsesrummet for at forebygge sammenstimlen. Det kræver at gøre brug af flere døre end den nuværende hoveddør. Faktisk er der fire døre til stueetagen, og der er givet tilladelse til at etablere en femte. Socialforvaltningen har mødtes med Mændenes Hjem og diskuteret muligheder. En af disse muligheder er illustreret i nedenstående tegning. Det er ikke nogen endelig løsning, men blot for at vise én mulighed.
- Eventuelt inddrage gården som et led i flowet. Det er mest hensigtsmæssigt, at brugerne kommer ud i gården efter stofindtagelsen. Så kan gården fungere som ekstra afslapningsområde (chill out) og til at ryge cigaretter i. Korterevarende ophold uden at det generer naboerne.

Inndragelse af gården kræver opsætning af afskærmning til naboer og sanering af skure. Gården bør næppe være indgang til stofindtagelsesrummet, fordi der kan komme uoverskueligt salg af stoffer (salg af stoffer formodes at være større, inden man går ind i rummet).



Halmtorvet 15 og 17

For Halmtorvet 15 og 17 gælder også, at der skal skabes et flow gennem faciliteten. Etablering af stofindtagelsesrum kræver en større ombygning, så der kan man skabe flowet, som det er mest hensigtsmæssigt.

I de to lokaliteter er der bedre muligheder for at skabe et udendørs rum for ophold end i Mændenes Hjem. Forvaltningen vurderer umiddelbart, at det – også her – bør være et område, man kommer ud i, efter man har været inde og tage sine stoffer.

Derudover er det også samme forhold, at man ved en tilstrækkelig kapacitet kan modvirke behov for at brugerne venter på gaden.

Midlertidig løsning i Sundhedsrummet

Det vurderes ikke muligt at arbejde med flere ind- og udgange fra gadeplan til Sundhedsrummet, og man kan således ikke regulere ophold ad denne vej.

Gården mellem Sundhedsrummet og Cafe D. kan dog anvendes som udeareal – et udeareal, der vil skulle reguleres på samme måde, som foreslået for de permanente løsninger: At brugerne henvises til ikke at tage ophold i længere tid.

Tilbagemeldinger fra fagfolk fra stofindtagelsesrum i udlandet

Det er de færreste af stofindtagelsesrummene, der har en plads ude foran, hvor brugerne kan opholde sig. Hamborg (Drob Inn) er en undtagelse og til dels også Düsseldorf.

Drob Inn i Hamborg er meget positive i deres vurdering af deres plads foran huset, som giver stofmisbrugerne mulighed for ophold uden at genere naboer (der ligger ikke beboelse omkring). Der er et tæt samarbejde med politiet, som ikke må gå for hårdt til salget, for så flytter de misbrugerne ud i gaderne igen.

I Düsseldorf har man en baggård, hvor brugerne af rummet tager ophold, hvilket vurderes som værende positivt. Opholdet i baggården kan ikke ses af offentligheden.

De øvrige stofindtagelsesrum har ikke en plads i tilknytning til rummet, hvor brugerne kan tage ophold. Nogle steder vurderer, at det kunne være hensigtsmæssigt, hvis der var en sådan plads. Særligt hvis det blev fulgt op af en lovgivning, der afkriminaliserede salg. Andre steder vurderer, at det ikke er hensigtsmæssigt med en plads.

De problematikker der opleves, når der ikke er en plads til ophold, er:

- Kødannelse op til åbningstidspunktet
- Salg udenfor og i nabolaget
- Ophold uden for rummet (blandt andet cigaretrykning)

Problemerne mindskes / håndteres ved

- At have et værested eller venterum, hvor man sidde inden for og vente på at komme til
- At have en ordentlig kapacitet
- At personalet aktivt beder folk om at lade være med at stimle sammen uden for
- At der er samarbejde med politiet om at gribe ind, hvis der er problemer udenfor
- At have en forbudszone for salg af stoffer i en radius af 150 m.

De enkelte svar i stikord

Bochum: I beboelsesområde; Tilbagevendende problemer

Politiet hjælper med opretholdelse af ro og orden

Et frirum ville definitivt være bedre

Køln: Et frirum ville være fint, men det kræver, at der er brugere af rummet, og det var der ikke i Køln, så rummet lukkede

Køln 2: Ikke beboelse
Brugerne kan vente i et værested
Fraråder free-space

Berlin: Ikke noget frirum – omvendt: 150 meters forbudszone (straffes med karantæne)

Ingen problemer med sammenstimlen / handel uden for døren

Nogle gange op til 6-8 personer udenfor, særligt pga rygeforbud inden for (cigaret)

Holdningen er pragmatisk: Op til omstændighederne om en zone vil fungere

Hamborg: har en forplads, som fungerer fordi der ikke er naboer og aftalerne med politiet sikrer, at de ikke forfølger salg så hårdt, at de flytter scenen. Aftaler er en forudsætning for, at en plads fungerer, men så gør den det også godt.

Groningen: VNN, NL: Vi har ikke en frizone og skal aldrig have det.

Vancouver: Insite beder folk om at gå videre, hvis der er optræk til salg, så det er ikke noget problem for dem. De ligger ikke i et decideret boligkvarter. De ligger i et belastet område.

Lidt kø om morgenen, ikke et problem

Samarbejde med naboerne

Høfligt beder man om at gå videre, hvis der er sammenstimlen

Rengøring flere gange dagligt udenfor.

Frankfurt: Blandet område, hvor brugerne altid har været,

Salg uden for døren giver risiko for at blive taget af politiet

Enten venter man i en café eller også venter man på fortovet

Det er ikke problematisk hos dem, men er det andre steder; man skal indgå aftaler med politiet

Har ikke frizone, men det ville være ideelt, hvis det blev brugt ansvarligt.

Düsseldorf: Der er aftaler med politiet om regulering af salg i nærheden. Der foregår alligevel noget salg, men ikke en tydelig scene.

De har et venteareal / frizone i baggården ind til rummet, hvor offentligheden ikke kan se.

Rummet bidrager til fred med området, bl.a. er der færre sprøjter

Amsterdam (generel vurdering og ikke et specifikt rum): De har generelt ikke nogle problemer med åbenlyst salg, og situationen

omkring rummene er rolig. 86 % af naboerne er positive, selvom der var strong arguments inden. Så opret et beboersamarbejde.

Oslo: Stofindtagelsesrum er placeret i et blandet område. Rummet er ”heldigvis” (deres formulering) placeret ud til en travl gade med et smalt fortov, hvilket er med til at forhindre sammenstimlen. Der kan være lidt kø om morgenen op til åbning af rummet. Der er et venteområde, hvor man i øvrigt kan vente.

Danske erfaringer fra besøg i udenlandske stofindtagelsesrum

Drob Inn i Hamborg

Stofindtagelsesrummet ligger omgivet af park og jernbanelegeme og altså ikke op ad beboelse. Der er en plads foran stofindtagelsesrummet, hvor brugerne fx venter når rummet bliver gjort rent, og hvor de i øvrigt opholder sig. Der er således en del sammenstimlen på pladsen. Sammenstimlen der ikke generer naboer, da der ikke er nogen.

På pladsen foregår der – som altid når en større gruppe aktive stofmisbrugere er samlet – også salg. Der er et tæt samarbejde med politiet, som overvåger pladsen og griber ind, hvis de finder det nødvendigt. Politiet er meget positive overfor samarbejdet og tilbuddet om overvåget stofindtagelse i regi af Drob Inn. Pladsen samler en del salg og giver mulighed for regulering og overvågning af politiet.

Som besøgende får man gentagne gange at vide, at pladsen er en integreret del af måde at løse problemerne på i Drob Inn og en del af den succes de har med at hjælpe stofmisbrugere.

Insite i Vancouver

De har ikke en plads ude foran, men der er tilsyneladende ikke problematisk sammenstimlen alligevel.

Frankfurt

Tre rum i indre by ligger i forskellige former for bolig og erhverv. Der er ikke nogle pladser foran. De ansatte i rummene fortæller, at de er opmærksomme på sammenstimlen og handel udenfor og beder folk om at gå videre, og man tilkalder politiet, hvis det ikke lykkes.

Der er begrænset samarbejde med naboerne, som langt hen ad vejen tolererer rummene.

I udkanten af byen ligger et stort stofindtagelsesrum – Eastside - hvor der er udearealer.

Oslo

Rummet har 6 stationer og ligger i en gade med handel, småindustri og beboelse. Der er et lidt forsømt udeareal med baggårds karakter. Udearealet ansås for vigtigt af medarbejdene. Arealet kan bruges som supplerende ”chill-out” område, uden at ophold generer beboere. Rummet skulle flyttes og det næste rum skulle ligge i en tæt befærde gade med et udeareal bag ved huset.

Yderligere rum i Hamborg

Rummet er et mindre rum, der ligger et stykke fra centrum og ikke i et beboelseskvarter. Her er ikke plads uden for og man tolererer ikke ophold.

Litteraturen

Der er ikke i litteraturen angivet pointer om, at udearealer er et afgørende omdrejningspunkt for etablering af stofindtagelsesrum. Faktisk er der ikke fundet beskrivelser af de umiddelbare fysiske omgivelser af stofindtagelsesrummene, herunder evt. udearealer.

Den overordnede diskussion, man kan forstå udearealerne i, er diskussionen om gener for nærmiljøet. Her har litteraturen vurderinger af stofindtagelsesrummenes positive og negative virkninger. Det vigtigste man kan gøre for at mindske generne for omgivelserne er: En tilstrækkelig kapacitet, hvorved man undgår venten udenfor, samarbejde med lokalområdet, lange åbningstider, samarbejde med politiet og aktiv forholden fra stofindtagelsesrummets medarbejdere til området udenfor.

Der hvor litteraturen indirekte forholder sig til et udeareal er i forhold til salg af stoffer. Stofindtagelsesrum skal befinde sig i nærheden af salgsmulighederne for at brugerne bruger stedet. Og der *vil* være salg af stoffer – i hvert fald i mindre skala – i nærheden af stofindtagelsesrummet. Litteraturen gør det klart, at stofindtagelsesrum ikke i sig selv afhjælper de gener lokalområdet måtte have i forhold til stofsalg, der jo fortsat er illegalt. I det omfang et udeareal opsuger stofsalg, og gør det på en måde, så det ikke generer lokalområde, mindsker det gener ved stofsalg. En hollandsk artikel refererer brugere og medarbejders – ikke imødekomne – ønsker om at legalisere salg af stoffer i stofindtagelsesrummet. Tanken om udearealer kan også forstås i forlængelse af denne udvidede skadesreduktionstanke, der taler for at legalisere stofsalg.

Kilder

Socialforvaltningen har til brug for bevarelsen fået korte svar/vurderinger fra ansvarlige i forskellige stofindtagelsesrum:

1. Bochum, Krisenhilfe
2. Köln, Drogenhilfe
3. Köln, Kontakt- und Notschlafstelle
4. Berlin, Kontakt- und Anlaufstelle
5. Hamburg, Jugendhilfe (Drob Inn)

6. Groningen, VNN
7. Insite, Vancouver
8. Frankfurt, Fachbereichsleitung Drogen
9. Düsseldorf, Drogenhilfe
10. Amsterdam, Regenboog Groep

Socialforvaltningen har til brug for bevarelsen gjort brug af skriftlige beskrivelser og vurderinger fra fagfolk fra København, der har besøgt stofindtagelsesrum:

- a. Insite, Vancouver v. Anette Laigaard, direktør
- b. Frankfurt, Bo Wermus, koordinator
- c. Hamborg, Drob Inn + Abrigado, Mændenes Hjemms nattevagter
- d. Hamborg, Drob Inn, Bruno Schwede
- e. Oslo, Bruno Schwede
- f. Hamborg, Drob Inn, Rasmus Vind
- g. Hamborg, Drob Inn + 1, Lasse Glavind
- h. Generelt, Gadejuristen

Følgende kilder er gennemgået for informationer, der kan belyse spørgsmålet:

21. European report on drug consumption rooms, EMCCDA, 2004
22. User rooms tool and User room literature study (sammenfatninger fra GGZ, Holland, 2005)
23. Sirum-Rapport 7/2009, Statens institut for rusmiddelforskning, Oslo 2009
24. Journal of Drug Issues, Sage, 2003
25. Drug Consumption Rooms in Germany, akzept, 2011
26. Vancouver's Insite service and other Supervised injections sites: What has been learned from research?, Government of Health, Canada, 2008