

Nørrebro Runddel

Metrostationsplads

Bilag 1

Forslag til lokalplan

Borgerrepræsentationen har den xx. xxxxx vedtaget forslag til lokalplan.
Lokalplanområdet ligger i bydelen XXXXXXXX

Offentlig høring fra xx. xxxxx til xx. xxxxx 2012

UDKAST
1.3.2012



Indhold

Redegørelse for lokalplanen

Formål	3
Lokalplanens baggrund	3
Lokalplanområdet og kvarteret	3
Borgerdialog	5
Byggeønsker: Nørrebros Runddel	5
Lokalplanens indhold	5
Miljøvurdering	5

Lokalplanens sammenhæng med anden planlægning og lovgivning

Lov om en Cityring	8
Overordnede strategier	8
Kommuneplan	8
Bydelsplan for Nørrebro	8
Lokalplaner i kvarteret	9
Miljø i byggeri og anlæg	9

Tilladelser efter anden lovgivning

Jordforurening	10
Museumsloven	10
Fredningssag for Assistens Kirkegård	10

Lokalplanforslag til lokalplan Nørrebros Runddel metrostationsplads

§ 1 Formål	11
§ 2 Område	11
§ 3 Anvendelse	11
§ 4 Vej-, sti- og pladsforhold	11
§ 5 Beplantning	12
§ 6 Bebyggelsens ydre fremtræden	12
§ 7 Retsvirkninger	12
Kommentarer af generel karakter	12

Tegning 1

14

Tegning 2

15

Praktiske oplysninger på bagsiden

**SAMMEN
OM BYEN**

KØBENHAVNS KOMMUNE
Teknik- og Miljøforvaltningen



Oversigt over Cityringens linjeføring

Redegørelse for lokalplanen

Formål

Lokalplanen skal udgøre det planmæssige grundlag for at etablere en stationsplads for et vigtigt trafikalt knudepunkt i forbindelse med Cityringen. Pladsen skal relatere sig til de tilgrænsende områder i Assistens Kirkegård og på Nørrebro.

Lokalplanens baggrund

Folketinget vedtog i juni 2007 "Lov om en Cityring" om anlæg af en ny, underjordisk metroringlinje, der betjener Vesterbro, Indre By, Østerbro, Nørrebro og Frederiksberg. Den nye linje anlægges bl.a. med 17 underjordiske stationer, hvoraf de 14 er placeret i Københavns Kommune. Cityringen skal åbne i 2018, og pladserne ved stationerne skal udføres i perioden 2015-2018.

Den 22. marts 2010 traf Teknik- og Miljøudvalget beslutning om, at der skal udarbejdes lokalplaner for alle 14 metro-stationspladser. Metroselskabet har udarbejdet dispositionsplaner for de enkelte stationer. På side 7 vises dispositionsplanen for stationen Nørrebros Runddel, der danner grundlag for lokalplanforslaget. Den offentlige høring i lokalplanprocessen giver borgerne mulighed for at komme med bemærkninger til forslagene.

Lokalplanområdet og kvarteret

Lokalplanområdet er beliggende ved to af Nørrebros væsentligste hovedstrøg, Nørrebrogade og Jagtvej med store trafikmængder og et livligt forretningsmiljø. Lokalplanområdet er en del af bydelens største parkområde Assistens Kirkegård beliggende med den høje og tætte træbeplantning, der gør Nørrebrogade til en grøn gade på denne strækning. Mod vest, nord og øst er området omgivet af en tæt karrébebyggelse, overvejende med boligpræg.

Området har en udpræget parkkarakter og bruges til ophold i sommerhalvåret. Området omkring den nye metrostation vil videreføre karakteren af park, men med en åbning ud mod runddelen, som inviterer inden for og ned i stationen. Muren omkring Assistens Kirkegård er fredet og bevares, men der skabes 3 adgange ud til Nørrebro. Dette er med til at bibeholde afskærmningen mod byens intensitet, og opretholde parkkarakter.



Stationsnærhedsområde ved Nørrebros Runddel metrostationsplads (illustration, Metroselskabet)

Visualisering af fremtidig metrostationsplads - Nørrebros Runddel (illustration, Metroselskabet)



Borgerdialog

Metroselskabet afholdt i samarbejde med Københavns Kommune borgerdialog "Åben tegnestue – tal med arkitekterne" i sommeren 2010. I hver bydel blev et telt opstillet med modeller og tegninger af de forskellige stationer i bydelene. Borgerne kunne i dialog med Metroselskabets landskabsarkitekter komme med idéer og kommentarer til byrummene ved Metrostationerne. I samarbejde med lokaludvalgene kunne borgerne komme med yderligere idéer til hver enkelt station på efterfølgende opfølgingsmøder.

Alle kommentarer og idéer er samlet i et katalog og indgår i den videre projektering af byrummene hos Metroselskabet. På borgerdialogmøderne blev der fremført mange ønsker om at tilføje de fremtidige stationsbyrum lokal identitet og byliv. Da dispositionsplanerne omhandler funktionelle forhold som trafik, busser og cykelparkering, vil det først være i næste fase af projektudviklingen, at der fokuseres på de elementer, som kan medvirke til at understøtte den lokale identitet såsom belægnings, beplantninger, belysning og byinventar.

Metroselskabet har i samarbejde med Københavns Kommune udarbejdet dispositionsplaner for stationspladserne. Dispositionsplanerne er blevet bearbejdet i forhold til de kommentarer og ideer, der er fremkommet ved borgerdialogen "Åben tegnestue".

I lokalplanen fastlægges rammer og bestemmelser, der følger principperne i de dispositionsplaner Metroselskabet har udarbejdet. Lokalplanerne fastlægger ikke aktiviteter og inventar i detaljer, men de mere overordnede rammer.

Udgangspunktet for dette arbejde har været de af Borgerrepræsentationen godkendte byrumsprogrammer, der er udarbejdet i august 2008 og opdateret i januar 2010.

Byggeønsker: Nørrebro Runddel

Stationens elementer som hovedtrappe og elevatorer er orienteret ud mod runddelen og hovedindgangen til området. Graverboligen, som har været flyttet i byggeperioden, bliver genplaceret på sin oprindelige plads. Bag graverboligen er et ovenlys og en ventilationsrist placeret, der er udformet som en lav plint.

Det er intentionen at genskabe den grønne parkkarakter med graverboligen, hvis fremtidige funktion endnu ikke er fastlagt, som hovedmotiv.

Kirkegårdens eksisterende retvinklede stisystem, der løber parallelt og vinkelret på Nørrebrogade, bliver repe- teret, så der bliver skabt en sammenhæng mellem stationsarealet, Graverboligen og det resterende grønne areal.

Beplantning

Stationen vil blive oplevet som en station placeret i en park. Området bliver beplantet med en varieret beplantning, der afspejler sammensætningen på kirkegården. Der vil således være både solitære træer og trægrupper, buske samt græsarealer.

Trafik

Trafikafviklingen på Jagtvej og Nørrebrogade forbliver uændret.

Foruden indgang fra Runddelen er der indgange til stationspladsen fra både Jagtvej og Nørrebrogade.

Cykler

Der bliver placeret i alt 450 cykler, heraf 60 i stationens underjordiske cykelparkeringskælder. Størstedelen af cyklerne er placeret langs murene mod Jagtvej og Nørrebrogade i tilknytning til stisystemet og indgangene. De resterende cykler er placeret på et areal ved cykeltrappen.

Lokalplanens indhold

Lokalplanen regulerer kun selve metrostationspladsen og tilhørende byrumselementer. Placeringen af stationen med tilhørende trapper, elevatorer, nødtrapper, ventilationsanlæg, ovenlys m.m. er fastlagt med hjemmel i Lov om en Cityring.

Stationspladsen

Lokalplanen fastlægger de funktionelle elementer der naturligt knytter sig til stationen (færdsels- og opholdsareal, cykelparkering, grønne elementer og lignende). Lokalplanens bestemmelser fastlægger den overordnede ramme og giver mulighed for fleksibilitet ved den endelige detailudformning.

Stationspladsen skal udformes således, at området fremstår som en arkitektonisk helhed, skal have et lokalt præg med en god indpasning i omgivelserne, og med vægt på at byrummene opleves som trygge at færdes i.

Miljøvurdering

Lokalplanen vurderes ikke at medføre, at der skal foretages en miljøvurdering i henhold til lov om miljøvurdering af planer og programmer (lovbek. nr. 936 af 24. september 2009). Det skyldes, at planerne ikke muliggør anlægsarbejder, der er optaget i lovens bilag 3 og 4. Endvidere er der ikke tale om projekter, der i størrelse og omfang, og i forhold til lokalplanområdet nuværende omfang og karakter får væsentlig indvirkning på dette eller omkringliggende områder eller bebyggelser. Lokalplanen skal muliggøre etableringen af en stationsplads i forbindelse med cityringens station "Nørrebro Runddel". Effekten af metrostationen er vurderet i "Cityringen - VVM-redegørelse og miljørapport, som konkluderer:

"Det vurderes, at det færdige anlæg medfører, at mange



Nørrebros Runddel, 2010 (JW ©)

byrum får tilført kvaliteter ved omdannelsen. Der vil i udformningen af stationspladser blive lagt vægt på såvel en fortsat lokal anvendelse som et effektivt flow af passagerer og tilfredsstillende forhold for cykelparkering.”

Afgørelsen om ikke at udarbejde en miljøvurdering er offentliggjort samtidig med planforslaget.



Dispositionsplanen, vedtaget af Borgerrepræsentationen i foråret 2011, som danner grundlag for lokalplanforslaget. Dispositionsplanen er også udgangspunktet for den endelige bearbejdning og projektering af pladsen. Det endelige projekt fremlægges til politisk godkendelse 2012/2013.” (Illustration, Metroselskabet)

Lokalplanens sammenhæng med anden planlægning og lovgivning

Lov om en cityring

Lov om en Cityring (lov nr. 552 af 6. juni 2007) trådte i kraft den 10. juni 2007.

Ifølge lovens § 4 beslutter transportministeren den endelige linjeføring og placering af stationer, CMC, skakte m.m. efter en koordineret indstilling fra Frederiksberg Kommune og Københavns Kommune.

Transportministeren har godkendt anlægget af Cityringen i henhold til denne bestemmelse.

Ifølge lovens § 13 kan transportministeren for Metroselskabet erhverve fast ejendom ved ekspropriation, bl.a. i form af rettigheder og servitutter, der er nødvendige til at gennemføre Cityringens anlæg, f.eks. supplerende adgangsveje for stationer.

Ekspropriation sker efter reglerne i lov om fremgangsmåden

ved ekspropriation vedrørende fast ejendom.

Ved Nørrebros Runddel er der eksproprieret permanent ret til metrostation.

Desuden er der midlertidigt eksproprieret arealer til rulende afvikling af ledningsomlægninger samt til etablering af metrostationen, herunder etisk rydning de midlertidigt eksproprierede arealer på Assistens Kirkegård. Der er eksproprieret ret til midlertidig flytning af graverboligen ved rulning.

Overordnede strategier

Lokalplanen set i forhold til mål og værdier i planlægningen Kommuneplan 2011 bygger på værdier for Københavns udvikling, som omhandler grøn vækst og livskvalitet. Herunder er det en vision, at optimere byens og regionens tilgængelighed og mobilitet med nødvendige investeringer i udbygningen af infrastrukturen f.eks. havnetunnel og metro. Målet er, at hovedparten af væksten i den samlede persontrafik skal ske med grønne transportmidler, dvs. gang, cykel og kollektiv trafik. I forhold til i dag skal der være 2 % flere passagerer i den kollektive trafik i København i 2015 og 20 % i 2023.

Borgerrepræsentationen har desuden i 2009 vedtaget: "Metropol for mennesker" og "Arkitekturby København", der beskriver kommunens målsætninger for udviklingen af et velfungerende byliv og byens arkitektur.

I det efterfølgende vurderes det, hvorledes lokalplanen kan bidrage til disse værdier og målsætninger. Den samlede vurdering er, at lokalplanforslaget understøtter kommunens mål og værdier.

Metropol for mennesker

Det nye byrum indgår i et varieret udbud af offentlige byrum i området, hvor der er plads til såvel støjende som mere stille aktiviteter. I udformningen af byrummet lægges vægt på at fremme tryghed og tilgodesede de forskellige behov, som beboere, brugere og øvrige, der færdes i området, har.

Arkitekturby København

Københavns Kommunes arkitekturpolitik sigter mod at fremme byens egenart, byrum og urbane landskaber, bæredygtigt byggeri samt arkitektonisk kvalitet. Der er arbejdet med byrummets arkitektoniske kvalitet og egenart, herunder skala og proportionering.

Kommuneplan

Lov om en Cityring, § 3 fastslår, at Københavns Kommune og Frederiksberg Kommune i fællesskab forestår udarbejdelsen af VVM-redegørelse, herunder høring og eventuel miljøvurdering, for hele Cityringen.

VVM-redegørelse og miljørapport af maj 2008 og det tilhørende kommuneplantillæg nr. 30 til Kommuneplan 2005 for Københavns Kommune blev vedtaget af Borgerrepræsentationen den 29. januar 2009.

Cityringen skal etableres og drives i overensstemmelse med den gennemførte vurdering af anlæggets virkning på miljøet, således at miljøpåvirkningen ligger inden for rammerne af det, der er beskrevet i VVM-redegørelsen og sammenfattet i dennes kapitel 2.

Transportministerens godkendelse af anlægget af Cityringen træder i stedet for en VVM-tilladelse efter § 11g, stk. 4 i lov om planlægning.

Lokalplanerne for Cityringens stationspladser kan således kun fastlægge bestemmelser for selve stationspladserne og ikke for Cityringens linjeføring og placering af stationer eller for placering og udformningen af stationslementer over terræn.

Bydelsplan for Nørrebro

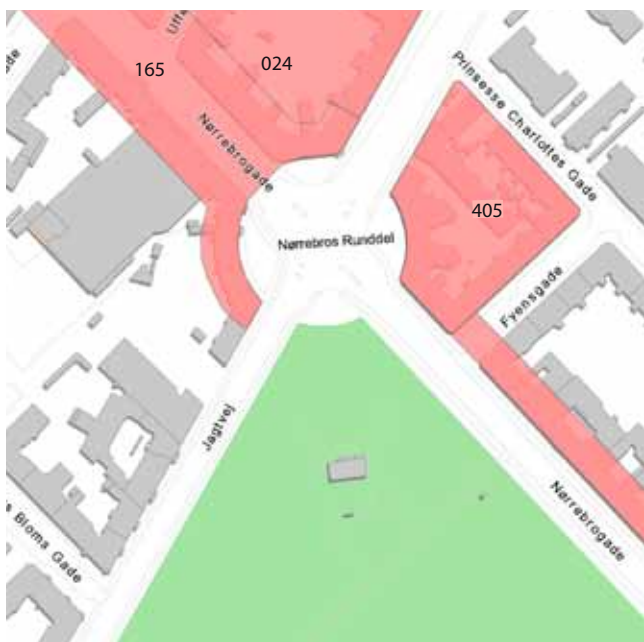
Nørrebro Lokaludvalg har i samarbejde med borgerne og forvaltningerne udarbejdet en bydelsplan, der også omfatter lokalplanområdet. I bydelsplanen af 2011 er pladsen beliggende i hjørnet af Assistens Kirkegård som er et eksisterende grønt område i bydelen.

Derudover beskriver bydelsplanen en vision, der omhandler bedre udnyttelse af gaderummene. Under bedre udnyttelse af gaderummene indgår et ønske om at skabe rum til bevægelse, oplevelser og fællesskab på en sjov og tryk vis i grønne og urbane omgivelser

Lokalplanen understøtter en forbedring af byrummet ved siden af Runddelen, som får en mere urban karakter med plads til ophold og leg. Samtidig skabes en øget forbindelse mellem byen og den del af kirkegården som bruges til park.

Lokalplaner i kvarteret

Lokalplan 24 "Fix-karreen" er gældende nord for lokalplanområdet og fastlægger området til boligformål. Lokalplan 165 "Nørrebrogade" er en strøggadelokalplan som fastholder Nørrebrogade som handelsgade. Lokalplan 405 "Runddel-karreen" er gældende nord for lokalplanområdet og fastligger området til boligformål, som en del af en byfornyelse.



Lokalplaner i området

Miljø i byggeri og anlæg

Københavns Kommune har besluttet, at der skal tænkes "miljørigtigt" i forbindelse med nybyggeri, større renoveringer, byfornyelse og anlægsarbejder. Derfor har Borgerrepræsentationen tiltrådt retningslinjerne "Miljø i byggeri og anlæg". Heri berøres emnerne miljørigtig projektering, energiforbrug, materialer, vand og afløb, byrum og natur, affald, støj, indeklima og byggepladsen. Minimumskravene skal følges i forbindelse med nybyggeri, større renoveringer og anlægsarbejder hvor Københavns Kommune er bygherre eller kontraktmæssig bruger, samt ved støttet byggeri og byfornyelse. Private opfordres til at hente ideer fra retningslinjerne.

"**Miljø i byggeri og anlæg**" kan hentes på www.kk.dk/MBA2010

eller fås ved henvendelse til Center for Miljø og Center for Bydesign.

Tilladelser efter anden lovgivning

Jordforurening

Som udgangspunkt er alle byzonearealer områdeklassificerede, dvs. at overfladejorden formodes lettere forurenede. Håndtering af jord og grundvand i forbindelse med bygge- og anlægsaktiviteter skal udføres i henhold til gældende regler og retningslinier. Anmeldeskema for jord og retningslinier for jord- og grundvandshåndtering kan hentes på Center for Miljø's hjemmeside www.miljoe.kk.dk eller rekvireres på tlf. 33 66 58 00. Jorden kan også anmeldes via www.jordweb.dk

Endelig skal det pointeres, at permanent dræning af grundvand i Københavns Kommune ikke tillades.

Museumsloven

Arbejder, der forudsætter udgravning i grunden, kan medføre påbud om midlertidig standsning i henhold til museumsloven § 26 (beskyttelse af jordfaste fortidsminder).

Københavns Museum skal kontaktes i god tid, så en forundersøgelse kan sættes i gang, inden et jordarbejde påbegyndes. Metroselskabet har truffet nærmere aftale herom med Kulturarvsstyrelsen og Københavns Museum.

Fredningssag for Assistens Kirkegård

Danmarks Naturfredningsforening har i december 2010 rejst fredningssag efter naturbeskyttelsesloven for hele Assistens Kirkegård. Fredningsforslaget skal behandles i Fredningsnævnet for København, der jf. naturbeskyttelsesloven skal træffe afgørelse i sagen inden to år fra forslaget fremsættelse. Da anlægget af metroen er vedtaget ved særskilt lovgivning, er regulering med hjemmel i naturbeskyttelsesloven begrænset til forhold, der ikke griber ind i metrobyggeriet og driften af anlægget som fastlagt i loven.

Lokalplanforslag

Nørrebro Runddel Metrostationsplads

I henhold til lov om planlægning fastsættes følgende bestemmelser for et areal af Assistens Kirkegård syd for Nørrebro Runddel.

§ 1 Formål

Lokalplanen skal udgøre det planmæssige grundlag for at etablere en metrostationsplads for et vigtigt trafikalt knudepunkt i forbindelse med Cityringen. Pladsen skal relatere sig til de tilgrænsende områder i Assistens Kirkegård og Nørrebro Runddel.

Som led heri skal følgende overordnede hensyn tilgodes:

- Området fastlægges til park og metrostationsplads med dertil hørende tekniske installationer, i overensstemmelse med Lov om en Cityring.
- Offentligt tilgængelige stier og passager fastlægges, så der er sammenhæng med de omgivende byområder og der skabes hensigtsmæssig adgang til stationen.
- Området skal ved indretning med belægning, møblering, belysning og begrønning af forskellig art give funktionelle, varierede, oplevelsesrige og trygge muligheder for adgang og ophold, i samspil med tilstødende områder og bebyggelsers anvendelse.

§ 2 Område

Stk. 1.

Lokalplanområdet afgrænses som vist på tegning nr. 1 og omfatter en del af ejendommen matr. nr. 25a Udenbys Klædebo Kvarter, København, og alle parceller, der efter 1. april 2012 udstykkes i området.

§ 3 Anvendelse

Stk. 1.

Området indrettes til park, plads og opholdsareal, samt adgangsareal for metrostationen. Der kan etableres funktioner, der naturligt knytter sig til eller er en nødvendighed for stationens færdsels- og opholdsareal samt de for metrostationens udformning, brug, drift og vedligeholdelse nødvendige anlæg og bygninger, såsom affaldsbeholdere, skiltning, cykelparkeringspladser, samt toiletter og stadepladser.

Stk. 2

Den på tegning nr. 2 viste fredede bygning kan anvendes til publikumsorienterede servicefunktioner, herunder restaurant og lignende.

Kommentar

Fastlæggelse af metrostationspladsen skal ske i overensstemmelse med Lov om en Cityring (nr. 552 af 6. Juni 2007), Bekendtgørelse om ikrafttræden af Lov om en Cityring (nr. 587 af 7. juni 2007) og Bekendtgørelse om placering og udformning af stationer og skakte m.m. (nr. 588 af 7. juni 2007) samt transportministerens godkendelse af 27. marts 2009 af Cityringens anlæg.

§ 4 Vej-, sti- og pladsforhold

Stk. 1. Sti- og adgangsforhold

Der skal etableres en ny adgang til stationspladsen fra Runddelen og åbnes to fra henholdsvis Jagtvej og Nørrebrogade i princippet som vist på tegning nr. 2.

Der skal etableres stiforløb med belægning, der afviger fra græsarealerne i princippet som vist på tegning nr. 2.

Stk. 2. Byrum

Byrummet skal indrettes under hensyntagen til de tilgrænsende funktioner og skal udformes med variation, indeholde bymæssige faciliteter såsom opholdsmøbler og parkinventar. Byrummet skal invitere til ophold, der henvender sig til alle aldersgrupper. Byrummet skal ved indgangen til Assistens Kirkegård indrettes med henblik på at give nem adgang til metrostationen.

Det med blå farve på tegning 2 viste areal skal indrettes som opholdszone med mulighed for udeservering.

Stk. 3. Belægning

Belægninger og belysning skal udformes på en måde, der efter Teknik- og Miljøforvaltningens skøn i forhold til byrumsdesign er af høj materialemæssig og arkitektonisk kvalitet.

Kommentar

Til bestemmelsen for byrummene hører tegning nr. 2, der bl.a. viser zoner for opholdsareal for cykelparkering, zoner velegnet til ophold og aktiviteter og primære bevægelseslinjer. (Byrummets inventar skal udføres i henhold til Københavns Kommunes Designmanual, der findes på www.kk.dk).

Stk. 4. Cykelparkering

Der skal på metrostationspladsen eller i tilknytning til denne etableres cykelparkeringspladser i størrelsesordenen 450 pladser, herunder 60 pladser i kælder.

- a) Inden for lokalplanområdet kan cykelparkering anlægges på terræn.
- b) Cykel parkering på terræn skal indrettes i de gule zoner vist på tegning 2.
- c) Cykelparkering skal, hvor det er muligt, begrønnes.
- d) Der kan opstilles byrumsselementer der indordner de enkelte cykelstativer i større sammenhængende elementer - f.eks. opholdsmøbler, træplantninger eller anden form for begrønning.

Stk. 5. Tilgængelighed

Veje, stier, adgangs- og opholdsarealer skal udformes således, at de er trygge at færdes i og opholde sig på, og tilgodeser tilgængelighed for alle.

§ 5 Beplantning

Stk. 1. Nyplantning af træer

Området etableres med en varieret beplantning, der afspejler sammensætningen på kirkegården, såsom trægrupper, buske samt græsarealer i princippet som vist på tegning nr. 2.

Stk. 2

For træer plantet i muld gælder, de skal plantes i åbne muldbede med minimum 10 m² bed pr. træ. For træer plantet i lukkede befæstelser, herunder vejarealer, eller på etagedæk gælder, at der som minimum skal være 15 m² rodvenlig befæstelse pr. træ. Heraf skal mindst 2,5 m² omkring stammen være åbent muldbed.

§ 6 Bebyggelsens ydre fremtræden

Stk. 1. Ovenlys og elevatortårnet

I glaspartierne må kun anvendes planglas uden spejlende virkning. Glaspartierne må ikke blændes ved tilklæbning eller lignende.

Stk. 2. Skiltning

Skiltning, reklamering og lysinstallationer må ikke etableres uden Teknik- og Miljøforvaltningens godkendelse. Skiltning, reklamering og lysinstallationer skal med hensyn til placering, omfang, materialer, farver, skrifttyper og lignende udformes således, at der opnås en god helhedsvirkning i forhold til byrummets arkitektoniske karakter. Belysning, reklameskiltning og lignende samt belysning af stationspladsen må ikke være til ulempe for omgivelserne eller virke skæmmende i forhold til gadebilledets karakter.

Kommentar

Borgerrepræsentationen har vedtaget et sæt retningslinjer og anbefalinger for ændringer af bevaringsværdige bygninger, samt for skilte og facadeudstyr generelt. Publikationen "Facader og skilte i København" kan fås ved henvendelse til Center for Bydesign, som findes på www.kk.dk.

§ 7 Retsvirkninger

I henhold til planlovens § 18 må der ikke retligt eller faktisk etableres forhold i strid med lokalplanens bestemmelser. Lokalplanen hindrer ikke, at den eksisterende bebyggelse og dennes anvendelse kan opretholdes, hvis såvel bebyggelse som anvendelse ikke strider mod de i givne byggetilladelser tagne forbehold og i øvrigt er lovlig.

Kommentarer af generel karakter

På tidspunktet for planens tilvejebringelse er seneste udgave af planloven trykt som lovbekendtgørelse nr. 937 af 24. september 2009.

Teknik- og Miljøforvaltningen i Københavns Kommune har påtaleret for overtrædelse af bestemmelser i lokalplanen. Ændringer på en ejendom kræver ikke i alle tilfælde byggetilladelse. Det er derfor vigtigt at sikre sig, at påtænkte ændringer er i overensstemmelse med lokalplanen, inden de sættes i gang.

Kontakt derfor Teknik- og Miljøforvaltningen ved alle ændringer.

I henhold til planlovens § 19, stk. 1, kan der dispenseres fra bestemmelser i en lokalplan, hvis dispensationen ikke er i strid med principperne i planen. Dispensation meddeles af Teknik- og Miljøudvalget i Københavns Kommune.

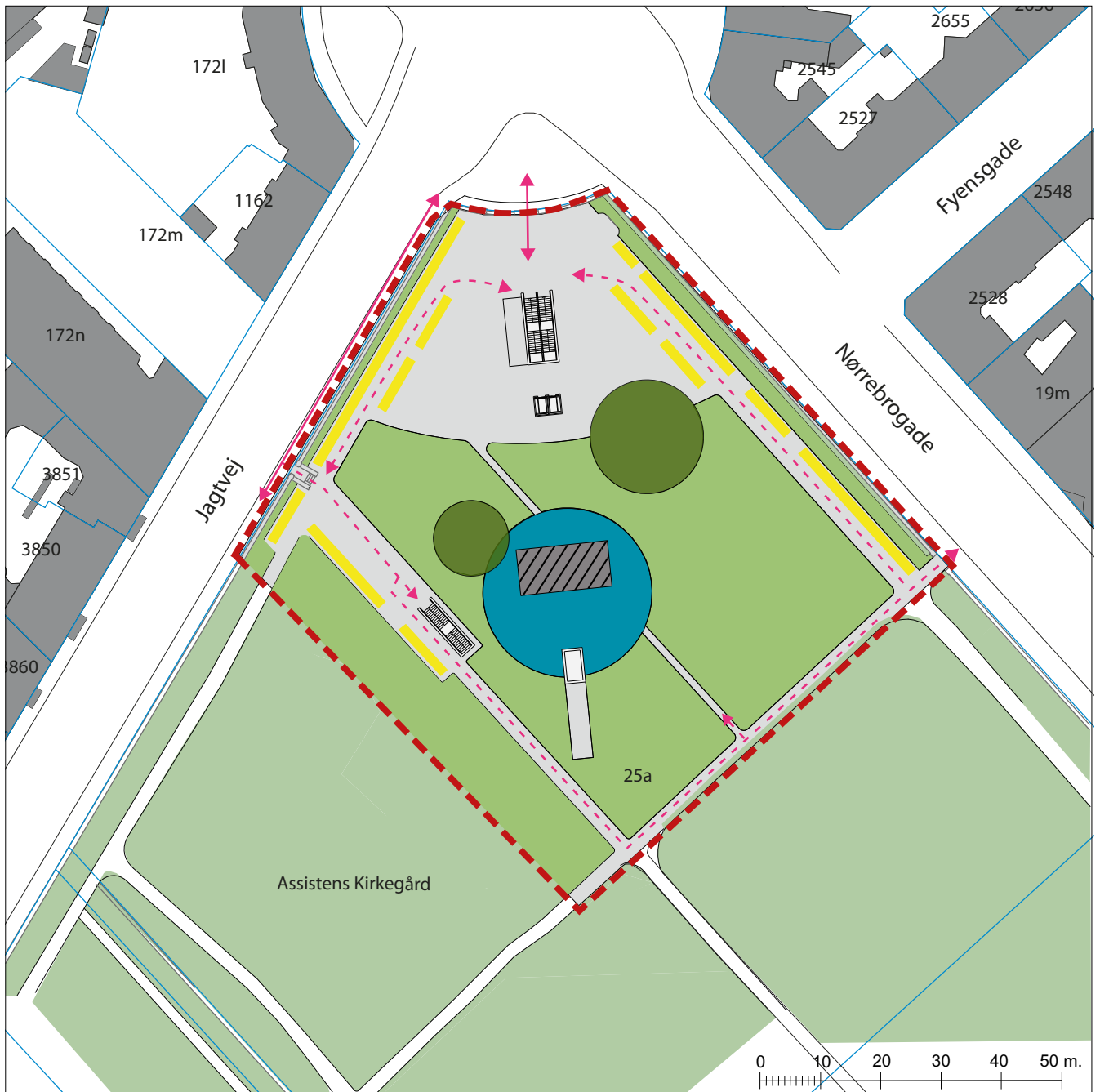
Der må ikke igangsættes arbejder, der går ud over almindelig vedligeholdelse for bygninger, der er fredet i henhold til lov om bygningsfredning, før der er opnået tilladelse hertil fra fredningsmyndighederne. Bygninger, der pr. 1. Januar 1999 er fredet i henhold til lov om bygningsfredning, er vist på lokalplantegning nr. 2








Tegning nr. 1 Lokalplanområdet og stationselementer



- Lokalplanområdet
- Stationselementer fastlagt ved lov

Tegning nr. 2 Byrum



-  Lokalplanområdet
-  Zone for cykelparkering
-  Opholdzoner
-  Bevægelseslinjer - cykler
-  Bevægelseslinjer - fodgængere
-  Fredet bygning
-  Grønne hævede plantebede
-  Græs med spredte parktræer

Praktiske oplysninger

Høringsperiode

Københavns Borgerrepræsentation har den xx. xx. 2012 besluttet at offentliggøre et forslag til lokalplan "Nørrebros Runddel Metrostationsplads".

Høringsperioden løber fra den xx. xx. til den xx. xx. 2012.

Enhver har ret til at komme med høringssvar til planforslaget.

Alle skriftlige høringssvar om forslaget vil indgå i den videre behandling.

Borgermøde

Der vil blive afholdt et borgermøde om planforslaget på

XX

Mødet foregår xxxdag den xx. xxxxxx 2012, kl. 19-21.

www.kk.dk/lokalplanforslag

På hjemmesiden kan du se og downloade forslaget og sende dit høringssvar.

Høringssvar

På Københavns Kommunes høringsportal www.blivhoert.kk.dk/lokalplaner har du mulighed for at sende et høringssvar.

Høringssvar kan endvidere sendes til:

Teknik- og Miljøforvaltningen

Center for Bydesign

Postboks 447

1505 København V

e-mail: bydesign@tmf.kk.dk

tlf.: 33 66 33 66

www.tmf.kk.dk

Sidste frist for indlevering af høringssvar er den xx. xx. 2012.

**SAMMEN
OM BYEN**

KØBENHAVNS KOMMUNE
Teknik- og Miljøforvaltningen