

Københavns Kultur- og Fritidsforvaltning

Kultur- og biblioteksplanen

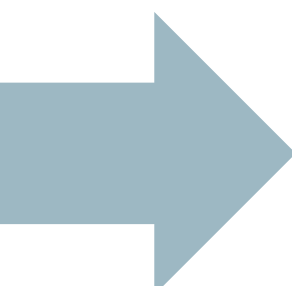


Indhold

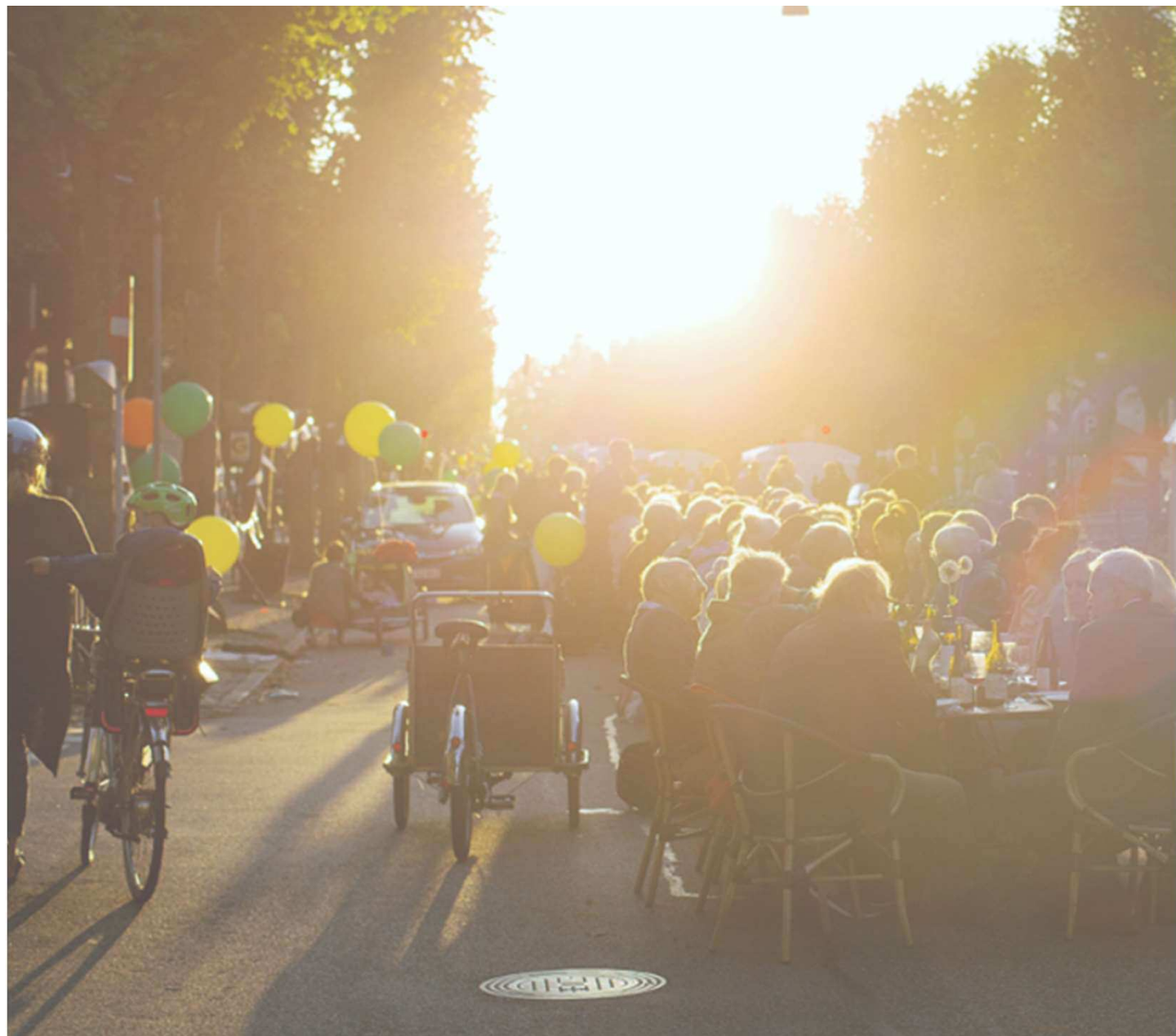
1. Baggrund for KUBI-planen
2. Foreløbig politisk pejling og mulige indsatsområder
3. Inddragelsesprocessen for KUBI-planen
4. Drøftelser og faglige input

Københavns Kommune

Hvorfor en plan for biblioteker og kulturhuse?



KUBI-planen skal sætte retningen for fremtidens biblioteker og kommunale kulturhuse i København



Baggrund for KUBI-planen



Ny Kultur- og fritidspolitik for København. Opdelt i seks temaer, der beskriver de politiske ambitioner på kultur- og fritidsområdet



Videreudviklingen af Københavns Biblioteker kommer til at stå på resultaterne af Biblioteksplanen (politisk vedtaget i oktober 2019)



Kultur- og fritidspolitikens temaer

1 / For fællesskabet

Vi vil understøtte fællesskaber gennem oplevelser og tilbud til de mange, der kan og vil.

2 / For de oversete

Vi vil sikre, at aktiviteter og tilbud når ud til dem, som ikke selv kommer til os.

3 / For talenterne

Vi vil skabe muligheder for byens talenter, og en scene hvorfra de kan inspirere andre.

4 / For byen

Kultur og byliv skal være den lim, der gør en samling bygninger til en levende bydel.

5 / For hovedstaden

København skal give næring til nicherne, nørderne og nationens stoltheder.

6 / For organisationen

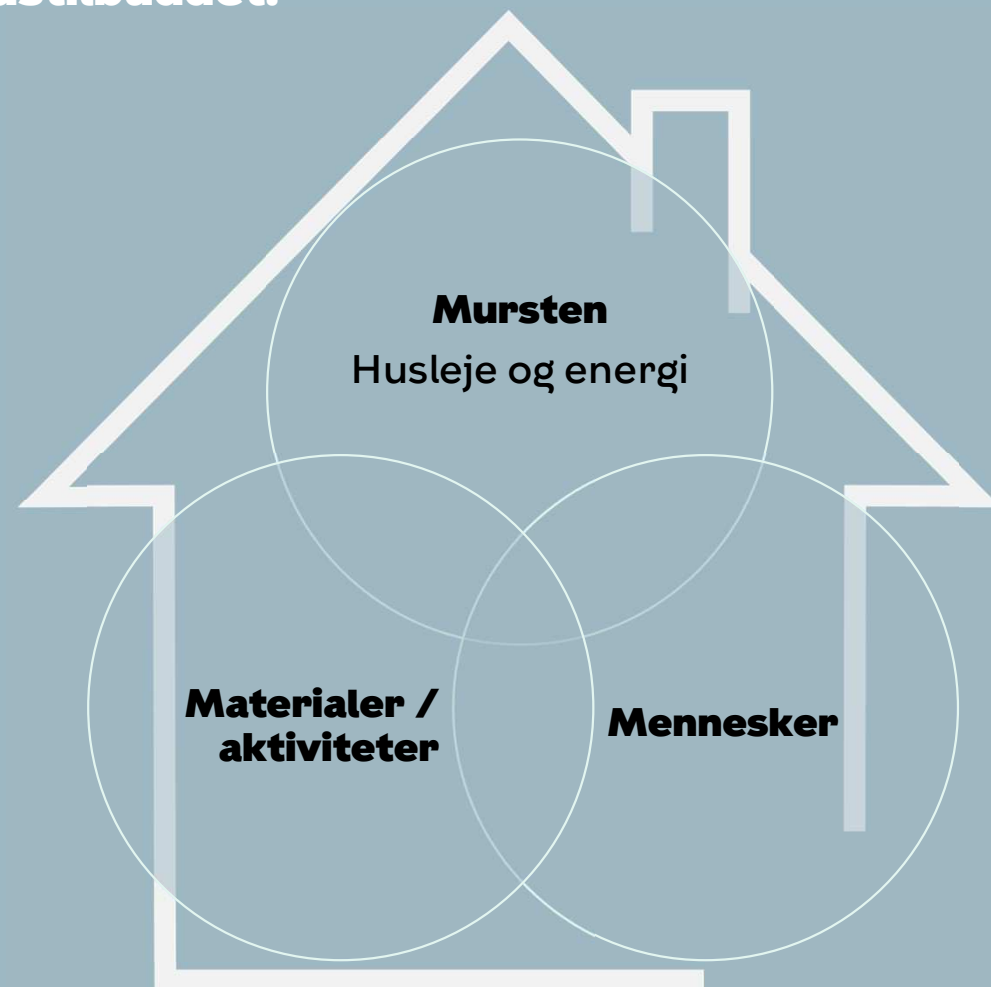
Indsatsen kræver en moderne og digital forvaltning, der samarbejder med idræts- og kulturlivet i byen.

KUBI-planen som prioriterings- redskab



- Driften af Københavns Biblioteker udgør 18 pct. af KFU's servicebevilling i 2023, svarende til 286,7 mio. kr.
- Driften af kulturhusene udgør 6 pct. af KFU's servicebevilling i 2023, svarende til 91,2 mio. kr.
- Over de seneste år er de overordnede budgetrammer for biblioteker og kulturhuse ikke blevet større.

Grundlæggende er der tre steder, hvor det er muligt at justere biblioteks- og kulturhustilbuddet:



Hvad kan vi bruge en KUBI-plan til lokalt?



Pejling ift. prioritering og udvikling af lokale tilbud



Bedre afsæt ift. kommende års budgetforhandlinger



Synergier og fordele ved fælles fodslag, fx fælles markedsføring



Lokal byudvikling gennem kulturelle tilbud samt styrket lokal dialog



Foreløbig politisk pejling og mulige indsatsområder

Københavns Kommune

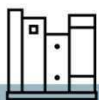
Foreløbig politisk pejling

Målgrupper



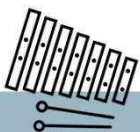
- fokus på børn og børnefamilier

Biblioteker



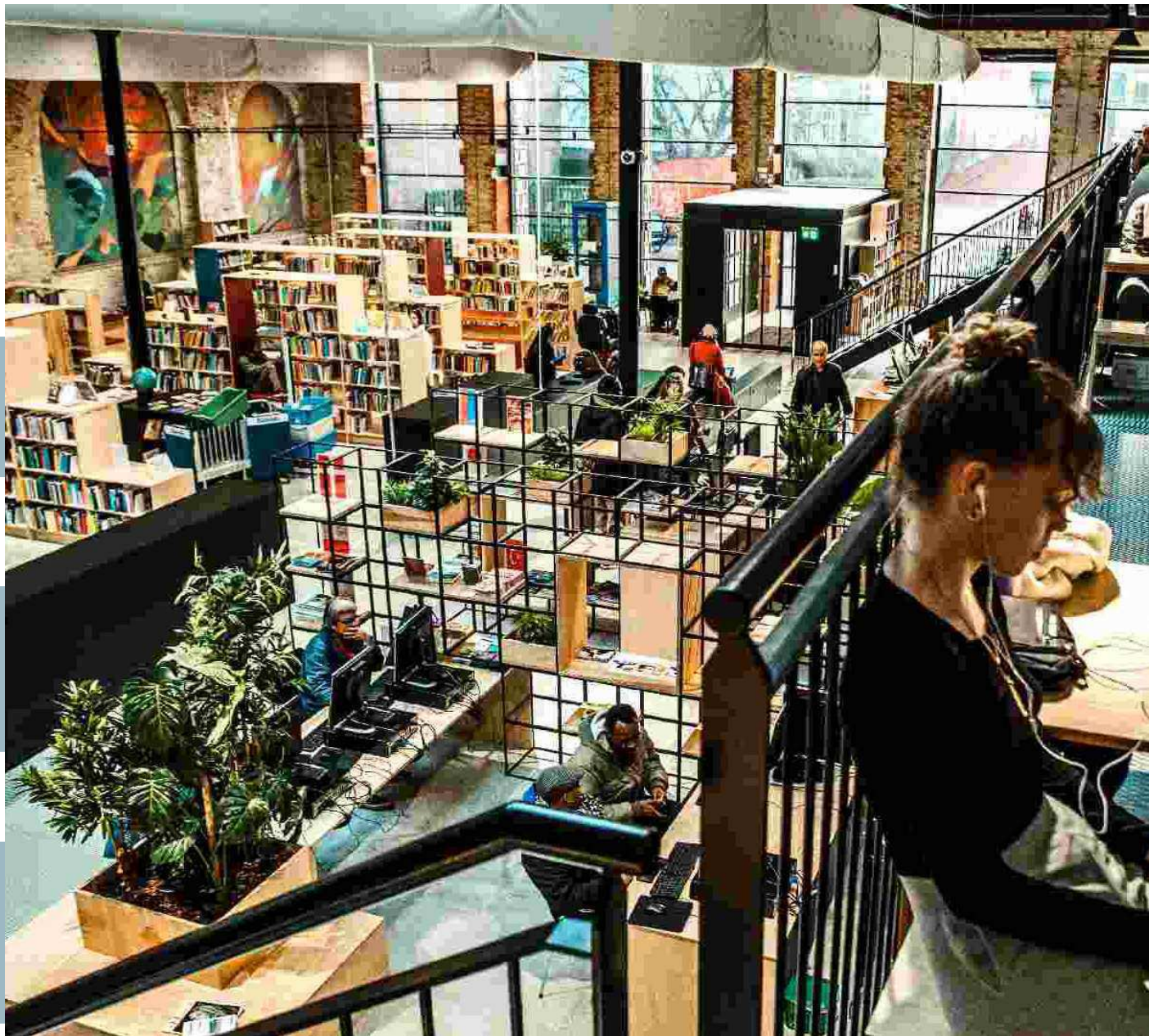
- fortsat dedikeret fokus på børn, litteratur
og læsning

Kulturhuse

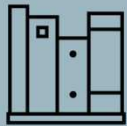


- gerne udvikling af huse der understøtter
breddekultur

- understøttelse af lokalt engagement og
ildsjæle, fx ved flere borgerdrevne kulturhuse



Videre fokus pba. temadrøftelsen den 26. oktober



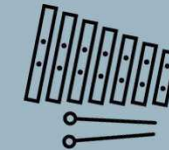
Biblioteker

- fortsat dedikeret fokus på børn, litteratur og læsning

Videre fokus

Hvordan skabes kulturelle samlingspunkter i bydelene, der understøtter

- ✓ børn, litteratur og læsning
- ✓ breddekulturen
- ✓ flere brugerdrevne aktiviteter
- ✓ og øget lokalt engagement?



Kulturhuse

- udvikling af breddekulturen

- understøttelse af lokalt engagement og ildsjæle, fx ved flere borgerdrevne kulturhuse

Foreløbig politisk pejling

Mulige indsatsområder for KUBI-planen med fokus på at skabe kulturelle samlingspunkter

Litteratur & læsning

Fortsat fokus på børnetilbud, materialesamlingen, digitale tilbud, læseklubber mv.

Fællesskaber

Understøttelse af meningsfulde fællesskaber, kulturelle samarbejder og frivillige. Fællesskaber udgør i høj grad svaret på, hvordan der skabes kulturelle og demokratiske samlingspunkter med øget livsglæde og trivsel

De fysiske huse

Stillingtagen til slidte og utidssvarende faciliteter og huse, herunder prioritering af huse og potentialer for samlokalisering.

Værtskab

Fortsat fokus på det meningsfulde møde med borgerne - fysisk, digitalt

Cafeforpagtning

Understøttelse og bedre vilkår for cafeforpagtere. Det er vanskeligt at tiltrække forpagtere, og for forpagterne at drive en forretning i kulturhusene

Digitale oplevelser, services og markedsføring

Fortsat fokus på digitale tilbud og services, der matcher brugernes behov og adfærd. Herunder øget kendskab til husene og tilbuddene igennem markedsføring

Mulige målgrupper for KUBI-planen

Børn og familier

Børnefamilier udgør omkring 40 pct. af den københavnske befolkning. Fortsat fokus på børn vil understøtte København som børnekulturhovedstad

De unge

København er landets yngste by, og der er et stort potentiale i at udvikle flere ungetilbud, herunder aktiviteter, der understøtter fællesskaber og forebygger mistrivsel

De ældre

Antallet af ældre borgere i København er stødt stigende, og denne målgruppe udgør en stor del af byens engagerede og kritiske kulturforbrugere

De oversete

København har et relativt højt antal af borgere i socialt udsatte positioner. Kultur og fællesskaber har et unikt potentiale for at skabe glæde, trivsel og mening

Inddragelsesprocessen for KUBI-planen

Involvering og politisk proces

Overordnede nedslag

