



FAKTA OM SYGEDAGPENGE I KØBENHAVNS KOMMUNE

'Negativt' besparelspotentiale på 190 mio. kr. i København i forhold til sammenlignelige kommuner

Udgifterne til sygedagpenge i København er faldet fra 2008 til 2010. I resten af landet er de steget. Såfremt andelen af sygedagpengemodtagere i København var lige så høj som kommuner i 'klyngen', ville det svare til næsten 1.900 fuldtidspersoner eller ca. 190 mio. kr. i øgede kommunale forsørgelsesudgifter.

7.591 fuldtidspersoner på sygedagpenge i Københavns Kommune i 2010

I 2010 var 36.101 borgere i Københavns Kommune på sygedagpenge i en kortere eller længere periode. Det svarer til gennemsnitligt 7.591 fuldtidspersoner. Der blev i 2010 afsluttet i alt 49.004 sager. Heraf blev 2.247 – eller knap 5 pct. – afsluttet efter udløbet af den 52. uge (generel varighed).

Sygedagpengemodtagere forsørger i højere grad sig selv efter raskmelding i Kbh. end i resten af landet
Københavns Kommune har relativt få delvise raskmeldinger. Forvaltningens mål for 2012 er 18 pct. delvise raskmeldinger blandt borgere, der er sygemeldt fra beskæftigelse. I perioden januar-medio oktober 2011 udgjorde andelen ca. 17 pct.

Omvendt går færre borgere i København efter raskmelding over til anden offentlig forsørgelsesydelse end det er tilfældet i resten af landet. Det skyldes især en højere beskæftigelsesfrekvens efter ophør af sygedagpenge i København sammenlignet med resten af landet. Således var 56,2 pct. af alle sygedagpengemodtagere i København i 2010 i ustøttet beskæftigelse seks måneder efter afslutning af deres sag.

Kun få sygedagpengesager afsluttes, uden at borgeren overgår til beskæftigelse eller anden ydelse

I første halvår 2011 stod 443 personer – svarende til 7,4 pct. af de afsluttede sager – en måned efter afslutning af deres sygedagpengesag registreret uden lønindkomst eller anden offentlig ydelse. 419 personer – eller ca. 7 pct. – var sygemeldte fra selvstændig virksomhed, hvoraf langt størstedelen erfaringsmæssigt genoptager deres virksomhed ved sagens afslutning.

Dermed er det forvaltningens skøn, at kun en mindre del af de 443 personer, formentlig højst 1 pct. eller omkring 60 personer, er henvist til forsørgelse ved forbrug af egen formue eller egne pensionsmidler eller forsørges af ægtefællen.

Færre lange sygedagpengesager – forskellen til resten af landet er blevet mindre

Den gennemsnitlige varighed af sygedagpengesagerne er i perioden 2006-2011 faldet mere i København end i resten af landet. København har dog stadig relativt flere lange sygedagpengesager end resten af landet. Forvaltningens mål er højst 1.250 sager over 52 uger ved udgangen af 2012. I oktober 2011 var der 1.432 sager.

Lavere omgørelsesprocent i København end i resten af landet

Omgørelsesprocenten for de københavnske sygedagpengesager, der er indbragt for Beskæftigelsesankenævnet, ligger generelt lavere end landsgennemsnittet. For eksempel omgjorde ankenævnet kommunens afgørelser vedrørende varighedsbegrænsning og forlængelse af sygedagpenge i 12,8 pct. af de behandlede sager i 2010, hvor omgørelserne på landsplan udgjorde 17,5 pct. Omgørelsesprocenterne er reduceret meget betydeligt over de senere år.

Der er ikke på sygedagpengeområdet gennemført praksisundersøgelser, hverken af Ankestyrelsen eller statsforvaltningerne, der har omfattet Københavns Kommune.

1. Besparelspotentiale i Københavns Kommune

Data opdateret den 09-12-2011						
Besparelspotentiale – København						
Forsørgelsesydelse 4. kvartal 2010 - 3. kvartal 2011	Fuldtidspersoner på ydelsen i pct. af befolkningen i jobcentret	Fuldtidspersoner på ydelsen i pct. af befolkningen i klyngen	Potentiel redukti- on af antal fuld- tidspersoner ift. klyngen	Besparelspotentiale (i mio. kr.)		
A-dagpenge	3,92	3,67	1.022	45,1		
Kontant- og starthjælp	5,39	3,65	7.042	571,1		
Introduktionsydelse	0,04	0,05	-49	-0,9		
Revalidering, inkl. Forrevalidering	0,37	0,52	-610	-45,2		
Sygedagpenge	1,81	2,28	-1.881	-190,2		
Ledighedsydelse	0,19	0,42	-928	-138,7		
Fleksjob	0,53	1,62	-4.437	-265,4		
Førtidspension	4,12	6,96	-11.534	-888,5		
I alt	16,36	19,16	-11.374	-912,7		

kilde: Tal fra Jobindsats

Forklaring: Tabellen viser besparelspotentialet for Københavns Kommune, såfremt kommunen havde lige så stor en andel af hele borgere på den pågældende ydelse som de øvrige sammenlignelige kommuner (Klyngen).

Klyngekommuner omfatter Albertslund, Brøndby, Fredericia, Odense, Aalborg og Århus/Samsø.

Andelen måles af Jobindsats i forhold til hele befolkningen, selvom et lige så relevant målepunkt ville have været andelen målt i forhold til arbejdsstyrken. Er besparelspotentialet negativt betyder det, at København klarer sig bedre end klyngekommunerne. Tallet angiver i den forbindelse den kommunale merudgift, såfremt Københavns andel af borgere var lige så høj som i de sammenlignelige kommuner.

2. Antal personer, gennemsnitlig varighed og fuldtidspersoner

		Antal personer	Index (2006 =100)	Gnsn. varighed, uger	Antal fuldtidspersoner	Index (2006 = 100)	Fuldtidspersoner i pct. af arbejdsstyrken 16-66 år	Fuldtidspersoner i pct. af befolkningen 16-66 år
København	2006	38.936	100	10,4	7.813	100	2,1	2,8
	2007	39.794	102	11,3	8.644	111	2,3	3,0
	2008	37.684	97	12,3	8.813	113	2,3	3,0
	2009	37.491	96	11,4	8.193	105	2,1	2,9
	2010	36.101	93	11,0	7.591	97	1,9	2,7
	2011*)	35.229	90	11,0	7.439	95	1,8	2,6
Hele landet	2007	479.457	101	10,2	93.674	110	2,6	3,3
	2008	454.084	96	10,7	92.833	109	2,5	3,3
	2009	442.387	93	10,6	90.100	106	2,4	3,3
	2010	431.436	91	10,8	89.549	105	2,4	3,3
	2011*)	423.657	89	10,7	87.039	102	2,4	3,2
	2006	473.368	100	9,3	84.991	100	2,3	3,1

*) Tallene for 2011 dækker over perioden 4. kv. 2010 – 3. kv. 2011

kilde: Tal fra Jobindsats

Forklaring: Tabellen viser antallet af personer på sygedagpenge i kortere eller længere tid, den gennemsnitlige varighed, antallet omregnet til fuldtidspersoner og andelen målt i forhold til henholdsvis arbejdsstyrken og befolkningen som helhed. Den grå kolonne angiver den indekserede udvikling for antal personer og det omregnede antal fuldtidspersoner.

Eksempelvis er antallet af personer i København i perioden 2006 til 2011 faldet med 10 %, hvilket er nogenlunde på niveau med landsgennemsnittet. Omregnet til fuldtidspersoner er der tale om et fald på 5 % i København, hvilket er noget bedre end landsgennemsnittet, hvor der er tale om stigning med 2 %. Disse tal bekræftes også af udviklingen i den gennemsnitlige varighed af de enkelte sygedagpengeforløb. I København er den gennemsnitlige varighed steget med 0,6 uger, hvilket dækker over en betydelig stigning i 2007 og 2008 og derefter et fald til de nuværende 11,0 uger. Den gennemsnitlige varighed for hele landet har efter en stigning i 2007 og 2008 ligget nogenlunde konstant på 10,7 uger. Målt i procent af arbejdsstyrken ligger antallet af sygemeldte i København generelt under landsgennemsnittet.

3. Ydelse måneden efter ophør af sygedagpenge

	Varighed 8 - 52		Varighed 52 +	
	Antal	Andel	Antal	Andel
I alt	5104		878	
Beskæftiget	3506	68,7%	175	19,9%
Sygedagpenge	451	8,8%	314	35,8%
Dagpenge	504	9,9%	61	6,9%
Kontanthjælp	124	2,4%	72	8,2%
Revalidering	14	0,3%	94	10,7%
FØP/Fleks/ledighedsyd.	20	0,4%	61	6,9%
Andet (død, efterløn, SU, pension m.m.)	107	2,1%	36	4,1%
Ingen ydelse	378	7,4%	65	7,4%

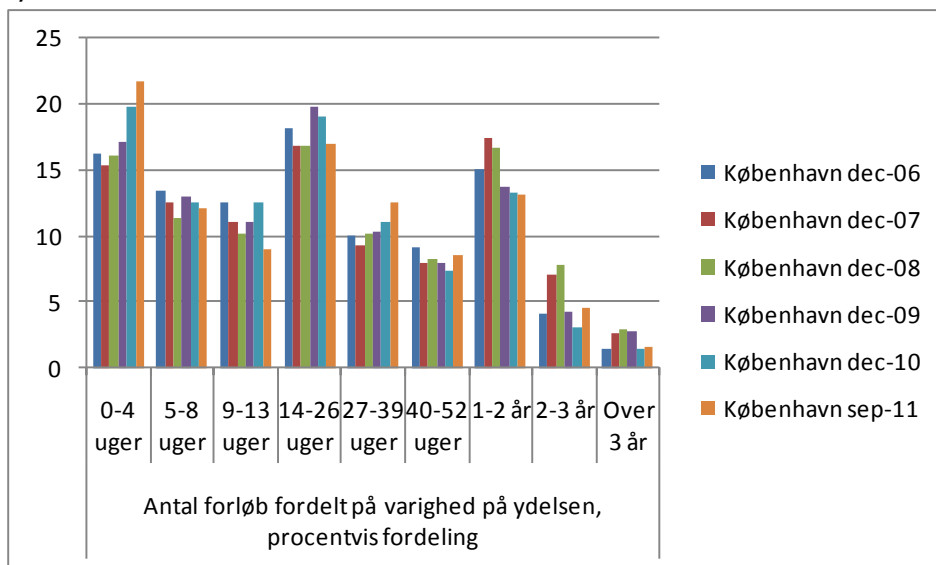
kilde: Tal fra Jobindsats

Forklaring: Tabellen viser borgernes forsørgelsesmæssige status en måned efter afslutning af sygedagpengesagen. Tallet er ikke direkte sammenligneligt med opgørelsen af borgernes status i afsnit 9 nedenfor. 'Beskæftigelse' omfatter borgere registreret med arbejdsmarkedsbidragspligtig A-indkomst (lønmodtagere). 'Ingen ydelse' dækker både over selvstændige erhvervsdrivende samt borgere, der reelt står uden offentlig forsørgelse.

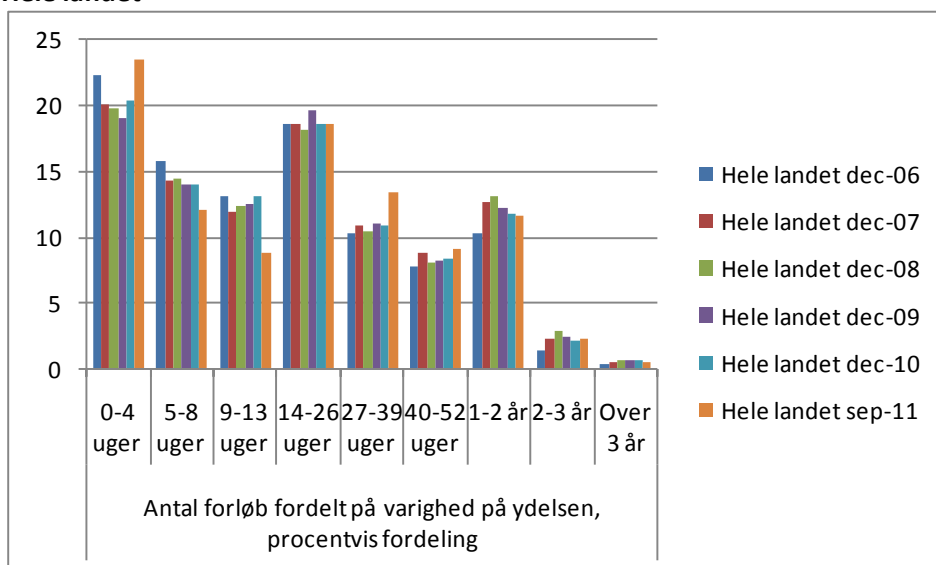
Eksempelvis står 7,4 pct., eller 443 personer, registreret med uden ydelse. Ca. 7 pct. svarende til 419 af alle afsluttede sager er sygemeldt fra selvstændig virksomhed. Da langt størstedelen af disse erfaringsmæssigt genoptager deres virksomhed ved sagens afslutning, er det forvaltningens skøn, at det kun er en mindre del, højst 1 pct. eller ca. 60 af de afsluttede sager, hvor borgerne en måned efter sagens afslutning reelt står uden offentligt forsørgelsesgrundlag.

4. Antal forløb procentvis fordelt efter varighed

København



Hele landet



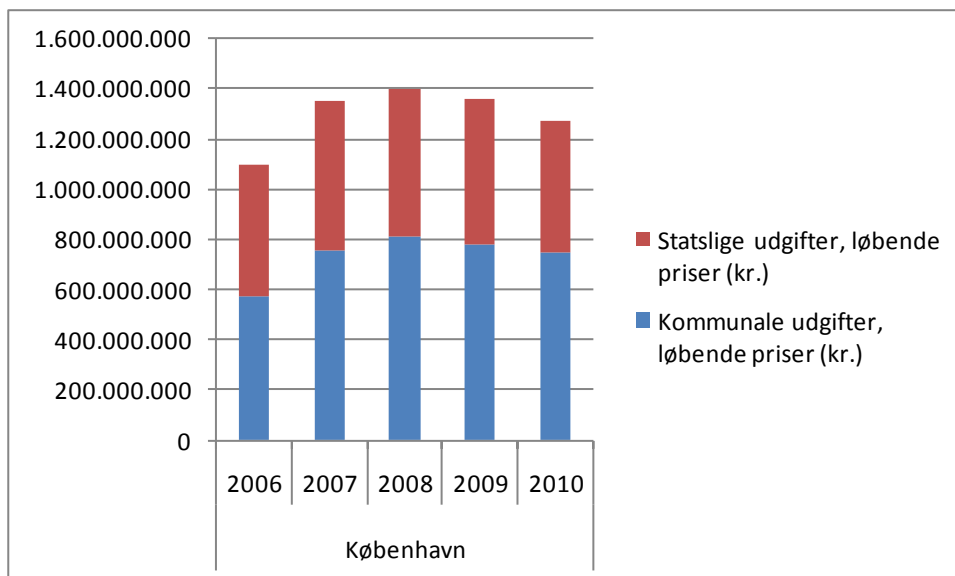
kilde: Tal fra Jobindsats

Forklaring: Tabellerne viser sygedagpengesagernes procentvise fordeling på varighed. Inden for hver 'blok' kan man se udviklingen i procentandelen gennem den valgte periode (december 2006-september 2011).

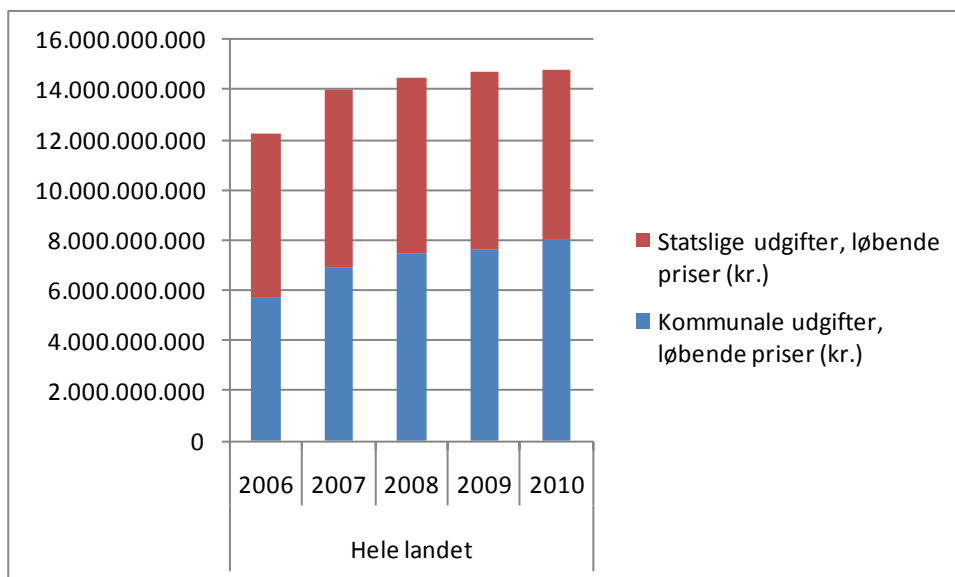
Eksempelvis er der i København relativt mange lange sygedagpengesager over 1 år, sammenlignet med hele landet. I dec. 2006 udgjorde antallet af sager over 1 års varighed 1.678, et tal der efter en markant stigning i 2007 og 2008 var faldet til 1.280 i september 2011, svarende til en reduktion på 23,7 %. I samme periode er antallet af lange sygedagpengesager i hele landet steget fra 10.484 til 10.867 svarende til en stigning på 3,6 %. København har således bedre været i stand til at reducere antallet af lange sygedagpengesager over 1 år end resten af landet.

5. Forsørgelsesudgifter. Sygedagpenge. Offentlige udgifter, løbende priser

København



Hele landet



kilde: Tal fra Jobindsats

Forklaring: De to figurer viser udviklingen i udgifterne til sygedagpenge i løbende priser. Udviklingen tager således ikke højde for prisudviklingen i perioden 2006-2010. Farvemarkeringsen viser fordelingen på henholdsvis statslige og kommunale udgifter. Eksempelvis er udgifterne til sygedagpenge i København er steget fra 1.096,9 mio. kr. i 2006 til 1.269,3 mio. kr. i 2010, svarende til en stigning på 15,7 pct. i løbende priser. De tilsvarende tal for landet som helhed er 12.283,0 mio. kr. i 2006 og 14.770,5 i 2010, svarende til en stigning på 20,3 pct. Det bemærkes yderligere, at mens udgifterne til sygedagpenge for alle kommuner under ét er steget jævnt hen over perioden 2006-2010, er udgifterne til sygedagpenge i København faldet i 2009 og 2010, således at de samlede udgifter nu ligger under niveauet for 2007.

6. Antal forløb og andel af delvise rask- og sygemeldinger

		Antal forløb	Antal delvise raskmeldinger/sygemeldinger	Andel delvise rask- og sygemeldinger, pct.
København	2006	58.808	2.411	4,1
	2007	60.121	2.889	4,8
	2008	56.671	3.178	5,6
	2009	57.791	3.508	6,1
	2010	56.376	4.339	7,7
Hele landet	2006	802.897	51.108	6,4
	2007	815.525	55.718	6,8
	2008	782.727	58.721	7,5
	2009	778.465	61.482	7,9
	2010	763.008	72.760	9,5

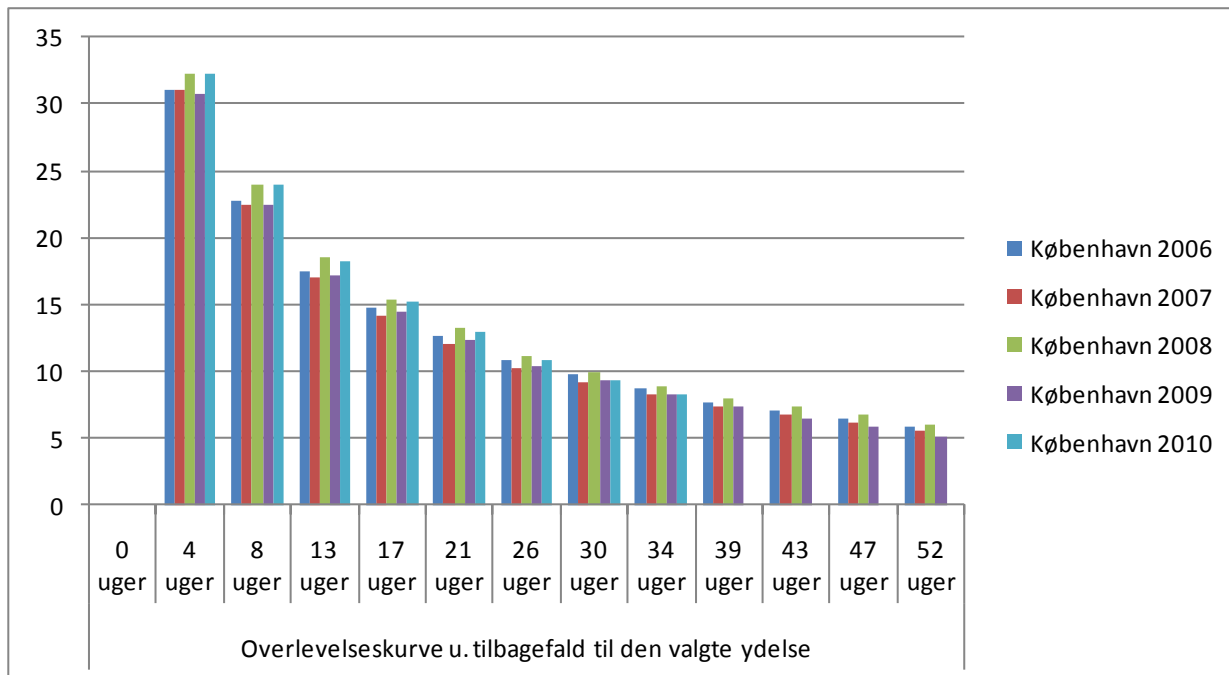
kilde: Tal fra Jobindsats

Forklaring: Tabellen viser det samlede antal forløb samt antal delvise raskmeldinger og disses andel angivet i procent. Det bemærkes, at antallet af forløb ikke er identisk med antallet af berørte personer, da samme person godt kan have mere end en sygedagpengesag i løbet af et år. Andelen måles i forhold til samtlige sygedagpengeforløb, uanset om borgeren er sygemeldt fra lønarbejde eller ledighed, og uanset sygdommens karakter. Det gør, at tallene ikke umiddelbart kan sammenlignes med resultatmålene for delvise raskmeldinger i BIF, idet disse ikke måles i forhold til sygemelding fra ledighed.

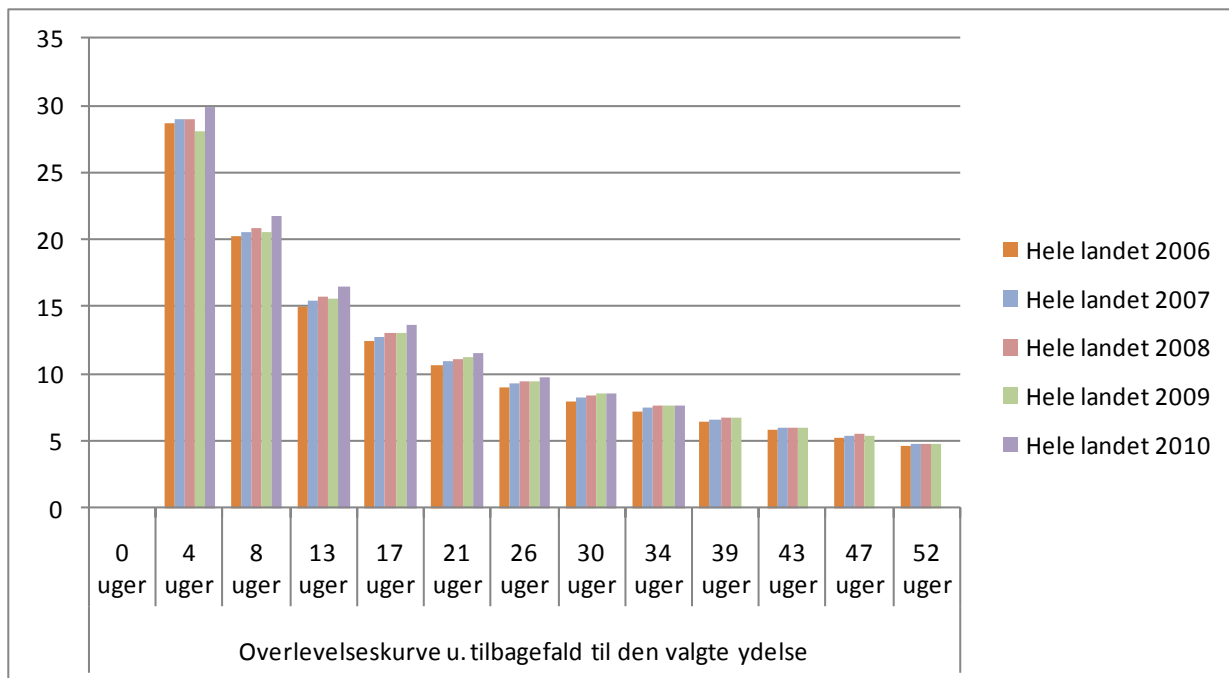
Eksempelvis ligger af andelen af delvise raskmeldinger i København i perioden 2006-2010 mellem 4,1 pct. til 7,7 pct., hvilket er noget under landsgennemsnittet. Da der normalt antages at være en direkte sammenhæng mellem andelen af delvise raskmeldinger og de sygemeldte lønmodtageres mulighed for fastholdelse til arbejdspladsen, og da kommunen ved gradvis tilbagevenden til arbejdspladsen normalt også opnår ret til høj refusion på 50 pct., har Københavns Kommune et entydigt økonomisk incitament til at styrke indsatsen for at øge andelen af delvise raskmeldinger til fx landsgennemsnittet.

7. Afslutning af sygedagpengeforløb uden tilbagefald til den valgte ydelse (overlevelseskurver)

København



Hele landet



kilde: Tal fra Jobindsats

Forklaring: Overlevelseskurverne viser, hvor stor en procentandel af de påbegyndte sygedagpengesager, der stadig er 'i live' på forskellige tidspunkter efter sagens start. Selvom en borger vender tilbage til sygedagpenge eller anden offentlig forsørgelse, fx A-dagpenge, sygedagpenge, fleksjob, kontanthjælp eller lignende i løbet af året, tæller sagen stadig som afsluttet. Jo mere stejlt kurven falder, og jo tættere på nul, man er ved uge 52, jo bedre. Inden for hver 'blok' kan man se udviklingen i procentandelen gennem den valgte periode 2006-2010.

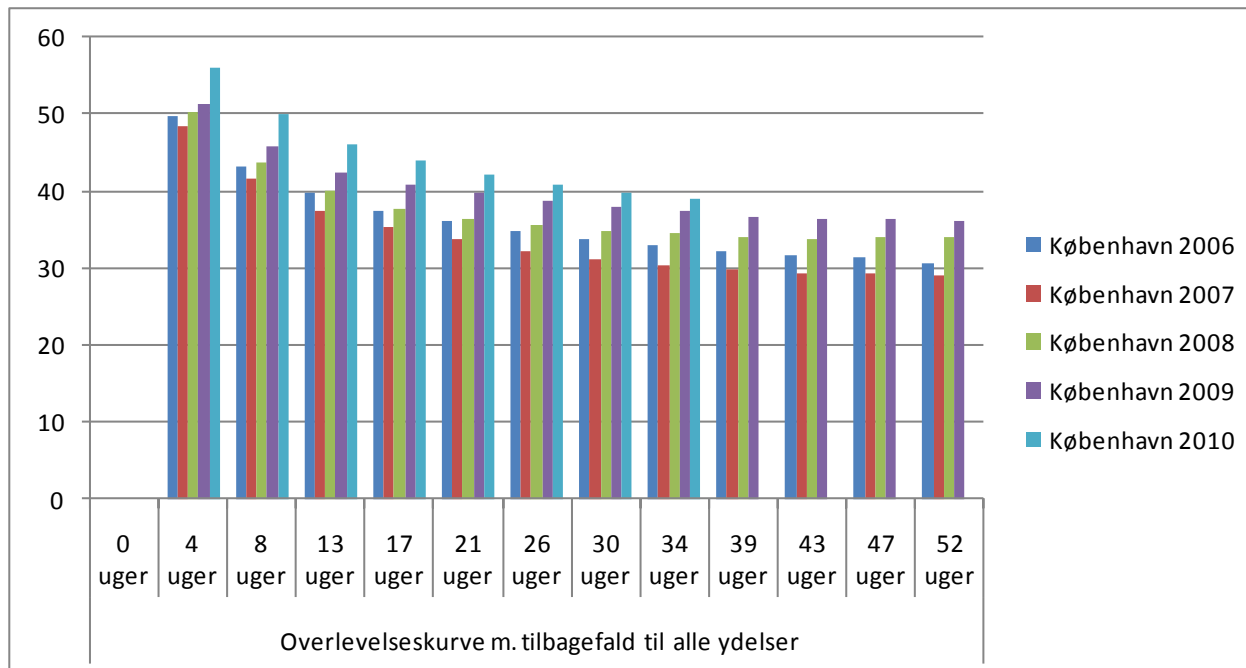
Eksempelvis afsluttes næsten 70 pct. af sygedagpengeforløbene i København inden for de første 4 uger. I løbet af de næste 9 uger (uge 5-13) afsluttes ca. halvdelen af de tilbageværende sygedagpengeforløb, så vi nu er nede på 17-18 pct. af den oprindelige bestand. Herefter flader kurven ud, idet der i løbet af de næste 13 uger (uge 26-39) kun afsluttes ca. 40 pct. af de tilbageværende

sager. I uge 26 resterer ca. 10 pct. af den oprindelige bestand. Af disse 10 pct. er der fortsat 5-6 pct. tilbage ved udgangen af uge 52. På landsplan er udviklingstendensen den samme som i København, hvilket bekræfter det alment kendte faktum, at jo længere sygedagpengeforløb, jo større er risikoen for at blive fastholdt på ydelsen.

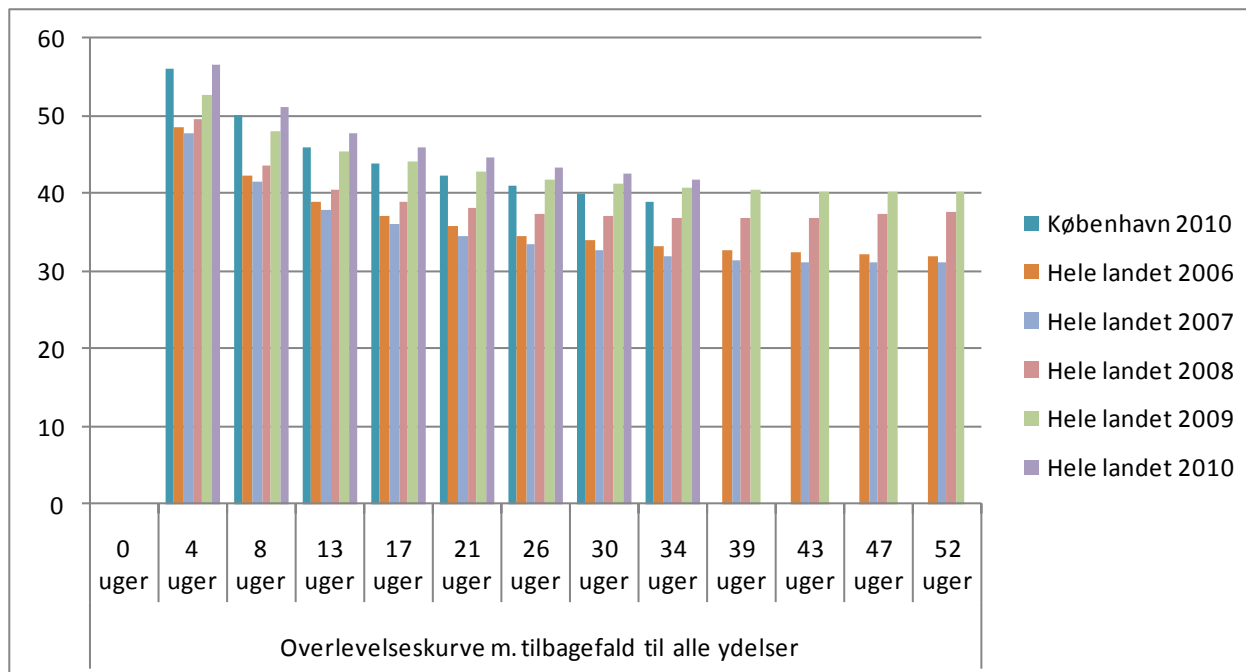
Overlevelseskurverne for hele landet ligger generelt lidt lavere end i København. Forskellen er dog indsnævret i løbet af den undersøgte periode. Ses på lange sygedagpengesager over 26 uger er der imidlertid en tendens til et mindre fald i København, mens andelen i resten af landet er fastholdt eller ligefrem steget.

8. Afslutning af sygedagpengeforløb med tilbagefald til sygedagpenge eller anden offentlig forsørgelse

København



Hele landet



kilde: Tal fra Jobindsats

Forklaring: Overlevelseskurverne med tilbagefald viser, hvor stor en procentandel af de påbegyndte sygedagpengesager, der reelt er uafsluttede på forskellige tidspunkter efter sagens start. Hvis en sag afsluttes ved at personen overgår til anden offentlig forsørgelse, fx A-dagpenge, kontanthjælp eller lignende, anses sagen for uafsluttet. I modsætning til overlevelseskurven uden tilbagefald vil flere altså blive hængende som uafsluttet, hvilket giver et mere nuanceret billede af flowet mellem de forskellige forsørgelses-ydelser. Inden for hver 'blok' kan man se udviklingen i procentandelen gennem den valgte periode 2006-2010.

Eksempelvis viser denne overlevelseskurve, at ca. 40 pct. af alle påbegyndte sygedagpengesager i København efter 13 uger fortsat var på sygedagpenge eller anden offentlig forsørgelse. Ved udgangen af uge 52 er dette tal fortsat oppe på 30 pct. af den oprindeli-

ge sagsmængde. Sagt med andre ord, er det efter den 13. uge kun en fjerdedel af de tilbageværende sygedagpengeforløb, der reelt afsluttes til beskæftigelse eller anden form for selvforsørgelse, herunder selvstændig virksomhed.

Overlevelseskurverne viser også, at de forskelle mellem København og hele landet, der gjorde sig gældende 'uden tilbagefald' nu er udlignet, således at København og hele landet har stort set har samme forløbskurve. Selvom borgerne i København i gennemsnit er lidt længere på sygedagpenge end i resten af landet, jf. afsnit 6 oven for, opvejes det altså af, at sygedagpengesagerne i resten af landet i højere grad end i København afsluttes med overgang til anden form for offentlig forsørgelse. Endelig viser overlevelseskurverne, at der i perioden 2007-2010 er sket en klar stigning (lig med forværring) i antallet af borgere, der afsluttes til anden form for offentlig forsørgelse, hvilket gælder både i København og på landsplan.

9. Sygedagpenge. Status 1, 3 og 6 mdr. efter afsluttet forløb

			1 mdr. efter	3 mdr. efter	6 mdr. efter
			Pct.	Pct.	Pct.
København	2010	I alt afsluttet 49.004	100,0	100,0	100,0
		Beskæftigelse	58,0	56,5	56,2
		A-dagpenge	15,9	14,9	13,7
		Kontant- og Starthjælp mv.	1,8	2,2	2,6
		Revalidering/Forrevalidering	1,4	1,4	1,3
		Sygedagpenge	9,5	11,3	11,6
		Fleksjob	9,9	9,3	9,0
		Ledighedsydelse	0,4	0,4	0,6
		Førtidspension mv.	0,8	1,0	1,2
		Andet	2,3	2,8	3,7
Hele landet	2010	I alt afsluttet 674.466	100,0	100,0	100,0
		Beskæftigelse	54,6	53,0	52,5
		A-dagpenge	11,8	11,4	10,3
		Kontant- og Starthjælp mv.	1,1	1,4	1,6
		Revalidering/Forrevalidering	0,7	0,7	0,7
		Sygedagpenge	10,5	12,4	12,8
		Fleksjob	16,7	15,6	15,0
		Ledighedsydelse	1,0	1,3	1,7
		Førtidspension mv.	1,6	1,8	2,2
		Andet	1,9	2,4	3,2

kilde: Tal fra Jobindsats

Forklaring: Beskæftigelse omfatter udover beskæftigelse og selvstændig virksomhed også SU-godkendte uddannelser, VEUF, VUS og SVU samt selvforsørgelse (lig med ingen forsørgelse). Den indbyrdes fordeling er ikke kendt.

Eksempelvis blev der i 2010 afsluttet 49.004 sager hvoraf mere end 55 pct. efter henholdsvis 1, 3 og 6 måneders forløb var i beskæftigelse. Den tilsvarende beskæftigelsesfrekvens for hele landet lå lidt under Københavns. Der kan konstateres nogen forskel mellem København og resten af landet på borgernes status efter afsluttet sygedagpengeforløb. Mest markant er forskellen på fleksjob og førtidspensionsområdet, hvor København ligger betydeligt under landsgennemsnittet.

10. Kvalitet i afgørelserne – omgørelses- og hjemvisningsprocent

Kvaliteten af Københavns Kommunes afgørelser sammenlignet med hele landet måles ved at se på omgørelses- og hjemvisningsprocenterne fra de afgørelser, der indbringes for beskæftigelsesankenævnet, jf. nedenstående tabel.

		Beskæftigelsesankenævnets behandling af klager på sygedagpengområdet, København og hele landet 2007-2010				
			2007	2008	2009	2010
Hele landet	2.2 SYGEDAGPENGELOVEN (NY LOV)	Afgjorte sager i alt	2356	5259	6748	6823
		Afvisning/henvisning	275	492	604	603
		Stadfæstelse	1647	3611	4557	4660
		Ophævelse/ændring	223	631	824	789
		Omgørelsesprocent ^{*)}	11,9	14,9	15,3	14,5
		Hjemvisning	211	525	763	771
		Hjemvisning i procent ^{**)}	10,1	11,0	12,4	12,4
	2.2.2 Uarbejdsdygtighed, § 7	Afgjorte sager i alt	297	684	908	1129
		Afvisning/henvisning	29	55	91	110
		Stadfæstelse	162	410	518	678
		Ophævelse/ændring	40	118	141	163
		Omgørelsesprocent ^{*)}	19,8	22,3	21,4	19,4
		Hjemvisning	66	101	158	178
	2.2.5 Varighedsbegrænsning og forlængelse, §§ 24-29	Afgjorte sager i alt	55	809	1744	2557
		Afvisning/henvisning	11	93	149	191
		Stadfæstelse	28	433	1020	1667
		Ophævelse/ændring	3	131	273	354
		Omgørelsesprocent ^{*)}	9,7	23,2	21,1	17,5
Hjemvisning		13	152	302	345	
Hjemvisning i procent ^{**)}		29,5	21,2	18,9	14,6	
København	2.2 SYGEDAGPENGELOVEN (NY LOV)	Afgjorte sager i alt	232	643	947	936
		Afvisning/henvisning	39	79	101	106
		Stadfæstelse	156	452	646	658
		Ophævelse/ændring	19	55	76	69
		Omgørelsesprocent ^{*)}	10,9	10,8	10,5	9,5
		Hjemvisning	18	57	124	103
		Hjemvisning i procent ^{**)}	9,3	10,1	14,7	12,4
	2.2.2 Uarbejdsdygtighed, § 7	Afgjorte sager i alt	45	75	120	86
		Afvisning/henvisning	10	10	18	12
		Stadfæstelse	20	43	69	64
		Ophævelse/ændring	8	9	10	3
		Omgørelsesprocent ^{*)}	28,6	17,3	12,7	4,5
		Hjemvisning	7	13	23	7
	2.2.5 Varighedsbegrænsning og forlængelse, §§ 24-29	Afgjorte sager i alt	2	39	187	275
		Afvisning/henvisning	0	9	13	20
		Stadfæstelse	1	18	104	191
		Ophævelse/ændring	0	7	23	28
		Omgørelsesprocent ^{*)}	0,0	28,0	18,1	12,8
Hjemvisning		1	5	47	36	
Hjemvisning i procent ^{**)}		50,0	16,7	27,0	14,1	

*) Antal ophævede/ændrede afgørelser i procent af det samlede antal stadfæstede og ophævede/ændrede afgørelser

***) Antal hjemviste sager i procent af det samlede antal afgjorte sager fratrukket afviste/henviste sager.

2007 er et atypisk år, idet den 'nye' sygedagpengelov først trådte i kraft den 3. juli 2006, hvilket naturligt begrænsede antallet af indbragte klagesager, som skulle behandles efter denne lov.

Omgørelsesprocenten for loven som helhed har for Københavns vedkommende ligget nogenlunde konstant på 10 pct. henover perioden, hvilket er lidt under landsgennemsnittet, hvor omgørelsesprocenten har ligget på 14-15 pct.

Ses specifikt på de her omtalte regelområder, uarbejdsdygtighed og varighedsbegrænsning/forlængelse, ligger København også generelt under landsgennemsnittet. På begge regelområder er Københavns omgørelsesprocent faldet markant fra 2008 til 2010. I sager vedrørende § 7, uarbejdsdygtighed, er omgørelsesprocenten faldet fra 17,3 til 4,5 pct., mens omgørelsesprocenten i sager vedrørende forlængelse/varighedsbegrænsning er faldet fra 28 til 12,8 pct. I samme periode er omgørelsesprocenten på landsplan også faldet – dog knap så markant som i København.

Med hensyn til hjemvisningsprocenten er billedet lidt mindre entydigt. I København har hjemvisningsprocenten i perioden 2008-2010 ligget mellem 10,1 og 12,4 pct. På landsplan har hjemvisningsprocenten ligget på nogenlunde samme niveau, nemlig mellem 11,0 og 12,4 pct.

Ses på de to specifikke regelområder, uarbejdsdygtighed og varighedsbegrænsning/forlængelse, er Københavns hjemvisningsprocent lavere i 2010 end i nogle af de foregående år. Sammenlignet med landsgennemsnittet ligger den københavnske hjemvisningsprocent nogenlunde på niveau med eller lidt under landsgennemsnittet.

11. Ankestyrelsens og statsforvaltningernes praksisundersøgelser

Antallet af gennemførte praksisundersøgelser på sygedagpengeområdet er beskedent.

Ankestyrelsen har i marts 2009 offentliggjort en undersøgelse med fokus på sygedagpengelovens § 27 og anvendelse af retssikkerhedslovens § 7a.

Undersøgelsen omhandler alene en vurdering af kvaliteten af beskæftigelsesankenævnenes afgørelser. Ankestyrelsen ville i 85 pct. af sagerne have tiltrådt nævnets afgørelse, mens man i 15 pct. ville have ændret eller hjemvist afgørelsen. For så vidt angår beskæftigelsesankenævnet i Hovedstaden er tallene 90 og 10 pct. De væsentligste årsager er utilstrækkelige lægelige oplysninger, mangelfuld ressourceprofil eller mangelfuld stillingtagen til retssikkerhedslovens § 7a. Undersøgelsen kan dog ikke anvendes i forhold til en meningsfuld vurdering af kvaliteten af kommunernes afgørelseskvalitet på området.

Landets statsforvaltninger har på sygedagpengeområdet gennemført følgende praksisundersøgelser:

- 2009 - Kommunernes anvendelse af arbejdsevnetmetoden i sager om længerevarende sygedagpenge ([Statsforvaltningen Nordjylland](#))
- 2009 - Bortfald af sygedagpenge ([Statsforvaltningen Midtjylland](#))
- 2008 - Stop for udbetaling af sygedagpenge efter sygedagpengelovens § 7 ([Statsforvaltningen Hovedstaden](#))
- 2008 - Hjemviste sygedagpengesager ([Statsforvaltningen Syddanmark](#))
- 2008 - Kommunernes praksis for afslag på dispensation for afmeldelsesfrist i lov om sygedagpenge ([Statsforvaltningen Sjælland](#))
- Standsning af sygedagpenge ([Statsforvaltningen Nordjylland](#))

Den eneste relevante praksisundersøgelse i denne sammenhæng Statsforvaltningen i Hovedstadens undersøgelse fra 2008 om stop for udbetaling af sygedagpenge efter sygedagpengelovens § 7. Undersøgelsen omfattede 14 kommuner i region Hovedstaden. Undersøgelsen omfattede alene sager, hvor borgeren ikke ansås for fuldt uarbejdsdygtig. Der blev konstateret fejl i 11 ud af 89 udtrukne sager svarende til en fejlprocent på 11. Københavns Kommune var ikke blandt de undersøgte kommuner, hvorfor der ikke kan udtrækkes nogen informationsværdi fra undersøgelsen om kvaliteten af kommunens afgørelser.