

Resultatstatus




Beskæftigelses- og Integrationsudvalget
Forelægges på BIU-mødet den 27. februar 2012

Vejledning til Resultatstatus

Mini-læsevejledning til Resultatstatus:

Denne statusrapport viser udviklingen i en række nøgletal på beskæftigelsesområdet.

Hvert nøgletal er ledsaget af en farveboks, der indikerer, med hvilken sikkerhed der kan forventes overholdelse af budgetforudsætninger, politiske vedtagne mål mv.

-  Resultatet afviger ikke negativt fra målet, dvs. 0 pct. afvigelse
-  Resultatet afviger ikke mere end maks. 5 pct. negativt fra målet hvad angår indsatsmål og ikke mere end 10 pct. hvad angår resultatmål, dvs. hhv. 0-5 pct. afvigelse og 0-10 pct. afvigelse
-  Resultat afviger mere end hhv. 5 pct. negativt fra målet hvad angår indsatsmål og mere end 10 pct. negativt fra målet hvad angår resultatmål

Specielt for økonomifigurerne 1-3

Pilene i den økonomiske status viser, hvor stor en andel af budgettet, der er brugt i statusmåneden. Det mørke område illustrerer forbruget, og det lyse område det endnu ikke forbrugte budget. Hele pilen er 100 pct. af budgettet. Det samlede budget står angivet udfor pilen. Hvis budgettet er overskredet, markeres pilen med rød.

Kilder

Opgørelserne i Resultatstatus bygger på data fra kommunens egne sagsbehandlings- og økonomisystemer og er primært hentet i forvaltningens Ledelses Informations System (BIFLIS). Herudover er enkelte opgørelser foretaget ved hjælp af Arbejdsmarkedsstyrelsens elektroniske statistikværktøj på www.jobindsats.dk. Endelig er der i en række tilfælde tale om egne særkørsler. Præcis kilde er angivet under de enkelte figurer i statusrapporten.

Data i denne version er opdateret den 7. december 2011

Resultatstatus

Beskæftigelses- og Integrationsudvalget
Forelægges på BIU-mødet den 27. februar 2012

Indholdsfortegnelse

	Side
Økonomi	
Figur 1: Driftsrammen	3
Figur 2: Efterspørgselsstyret indsats	3
Figur 3: Forsørgelsesydelse	4
Figur 4: Besparelspotentiale	4
Kontanthjælp & dagpenge	
Figur 5: Effekt af aktivering, fordelt på aktiveringsredskaber	5
Figur 6: Effekt af aktivering, fordelt på ydelsesmodtagere	5
Figur 7: Antal jobklare ledige	6
Figur 8: Antal ikke-jobklare kontanthjælpsmodtagere	6
Figur 9: Antal kontanthjælps- og dagpengemodtagere med over 12 måneder på ydelsen	7
Figur 10: Virksomhedsforløb og ordinære uddannelsesforløb	7
Figur 11: Rettidig aktivering	8
Figur 12: Rettidige jobsamtaler	8
Sygedagpenge	
Figur 13: Antal sygedagpengemodtagere	9
Figur 14: Rettidige sygeopfølgningssamtaler	9
Varige forsørgelsesydelse	
Figur 15: Antal fleksjob og ledighedsydelsesmodtagere	10
Figur 16: Varighed i afklaringsager	10
Personale	
Figur 17: Sygefravær	11
Arbejdsmarkedet	
Figur 18: Bruttoledighed	12
Figur 19: Overledighed	12
Figur 20: Beskæftigelse	13
Figur 21: Konjunkturindikatorer	13

Resultatstatus

Beskæftigelses- og Integrationsudvalget
Forelægges på BIU-mødet den 27. februar 2012

Økonomi

Figur 1: Driftsrammen

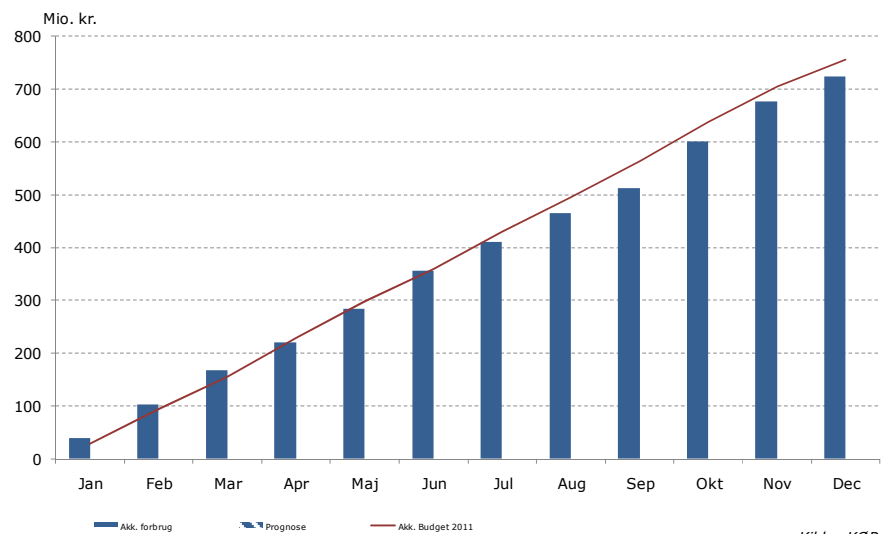
Budget  756,7 mio. kr.

Forbrugs pct. 2011: 96 pct.

Forbrugs pct. 2010: 90 pct.

Det foreløbige årsregnskabsresultat for 2011 på driftsrammen udgør ca. 724 mio. kr. Det er ca. 32 mio. kr. under budgettet for 2011, svarende til en forbrugsprocent på 96.

Idet der fortsat kan ske enkelte konteringer i regnskab 2011 frem til primo februar vil en nærmere redegørelse for mindreforbruget blive forelagt BIU d. 26. marts 2012 under punktet *Årsregnskab 2011*.



Kilde: KØR

Figur 2: Efterspørgselsstyret indsats

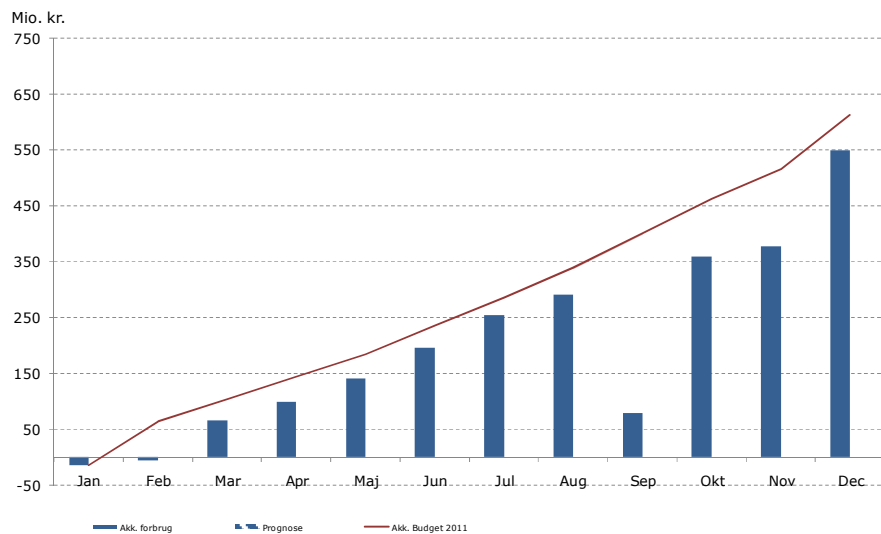
Budget  613,3 mio. kr.

Forbrugs pct. 2011: 90 pct.

Forbrugs pct. 2010: 65 pct.

Det foreløbige årsregnskabsresultat for 2011 på indsatsrammen udgør ca. 550 mio. kr. Det er ca. 63 mio. kr. under budgettet for 2011, svarende til en forbrugsprocent på 90.

Idet der fortsat kan ske enkelte konteringer i regnskab 2011 frem til primo februar vil en nærmere redegørelse for mindreforbruget blive forelagt BIU d. 26. marts 2012 under punktet *Årsregnskab 2011*.



Kilde: KØR

Resultatstatus

Beskæftigelses- og Integrationsudvalget

Forelægges på BIU-mødet den 27. februar 2012

Økonomi

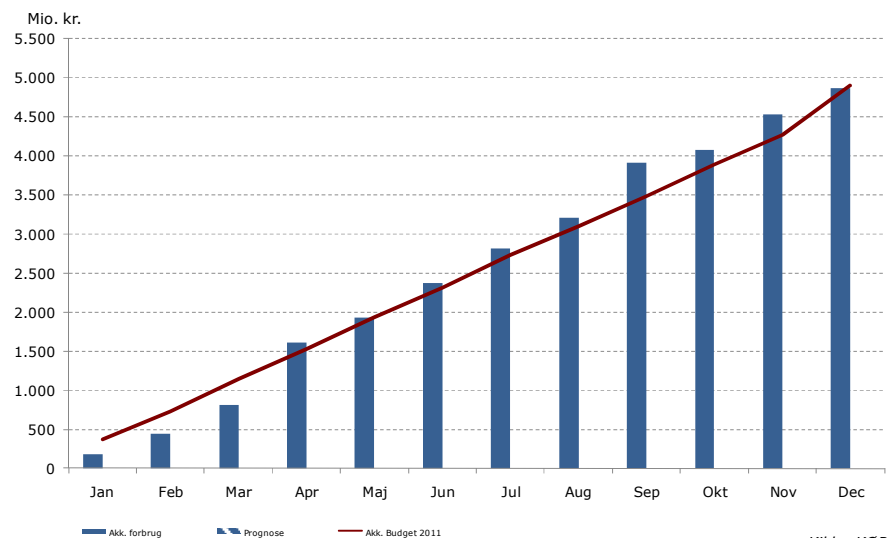
Figur 3: Forsørgelsesydelse

Budget  4.900,0 mio. kr.

Forbrugs pct. 2011: 99 pct.
Forbrugs pct. 2010: 113 pct.

Det foreløbige årsregnskabsresultat for 2011 på overførselsbudgettet udgør ca. 4,86 mia. kr. Det er ca. 37 mio. kr. under budgettet for 2011, svarende til en forbrugsprocent på 99.

Idet der fortsat kan ske enkelte konteringer i regnskab 2011 frem til primo februar vil en nærmere redegørelse for mindreforbruget blive forelagt BIU d. 26. marts 2012 under punktet *Årsregnskab 2011*.



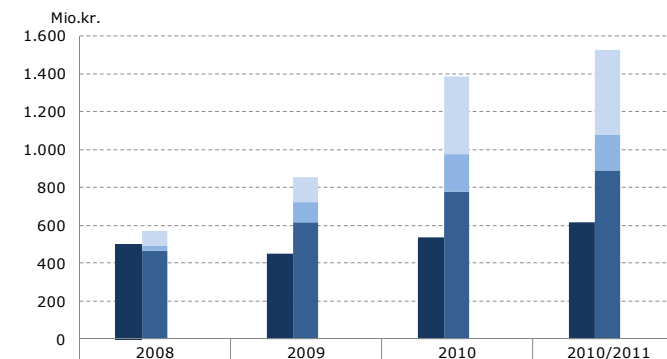
Kilde: KØR

Figur 4: Forsørgelsesudgifter i forhold til sammenlignelige kommuner

Forsørgelsesudgifterne i forhold til sammenlignelige kommuner er opgjort af Arbejdsmarkedsstyrelsen (AMS), og viser den potentielle mindre- eller merudgift, der kan realiseres, hvis andelen af fuldtidspersoner på en ydelsestype svarer til det gennemsnitlige niveau i en klynge af sammenlignelige kommuner, udvalgt af AMS.

Den andel af befolkningen, der modtager kommunale forsørgelsesydelse, var i perioden 4. kvartal 2010 til 3. kvartal 2011 lavere i Københavns Kommune end i de sammenlignelige kommuner. Hvis andelen i København var den samme som i de sammenlignelige kommuner, ville dette indebære årlige merudgifter for Københavns Kommune på 913 mio. kr. Det svarer til ekstra ca. 11.400 fuldtidspersoner på offentlige forsørgelsesydelse.

Siden 2007 er de samlede forsørgelsesudgifter i Københavns Kommune i forhold til sammenlignelige kommuner reduceret markant. Det er i samme periode, hvor Jobcenter København har været i drift.



	2008	2009	2010	2010/2011
Samlet mindredgift	70	406	851	913
Merudgift i alt (dagpenge, kontant- og starthjælp mv.)	503	450	538	615
Mindredgift i alt	573	856	1.389	1.528
Mindredgift på øvrige ydelser	82	130	412	449
Mindredgift på sygedagpenge	26	109	199	190
Mindredgift på førtidspension	464	617	779	889

Kilde: Jobindsats.dk

Resultatstatus

Beskæftigelses- og Integrationsudvalget
Forelægges på BIU-mødet den 27. februar 2012

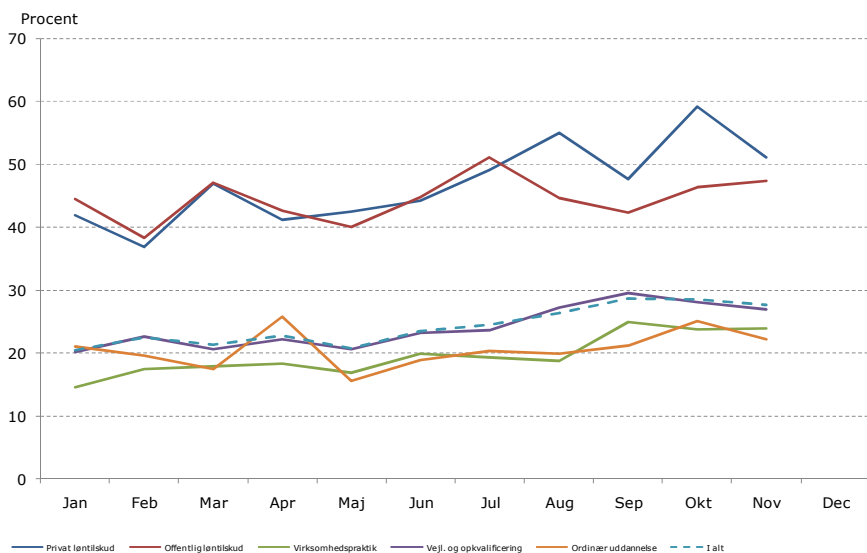
Kontanthjælp & dagpenge

Figur 5: Effekt af aktivering, fordelt på aktiveringsredskaber

Effekten opgøres som andelen af borgere, der efter afsluttet aktiveringstilbud er udenfor offentlig forsørgelse 3 måneder senere. Opgørelsen bygger på data fra BIFLIS, der adskiller sig fra opgørelser i Jobindsats.dk, idet BIFLIS generelt ligger højere, dog er hovedtendenserne ens.

Tilbud om *vejledning og opkvalificering* kan bestå af korte vejlednings- og afklaringsforløb samt særligt tilrettelagte projekter. Tilbud om *ordinære uddannelsesforløb* kan bestå af AMU-kurser, SOSU-kurser, korte- og mellemlange uddannelser m.fl. Tilbud om *virksomhedspraktik* er typisk af 4 ugers varighed og tilbydes ofte personer med mangelfulde faglige, sociale eller sproglige kompetencer eller personer, som har behov for afklaring af deres beskæftigelsesmål. Tilbud om ansættelse med *løntilskud* hos offentlige eller private arbejdsgivere kan gives i op til et år og vil ofte være tilbud til ledige, der er forholdsvis tæt på job, eventuelt i forlængelse af andre tilbud.

Undersøgelser har vist, at privat løntilskud har en markant større effekt end offentligt løntilskud. Når dette generelt ikke har været tilfældet i Københavns Kommune, skyldes det formentlig, at de seneste års lavkonjunktur har reduceret omfanget af nyrekrutteringer i den private sektor mere end i den offentlige sektor. Det skal bemærkes, at der er relative få observationer bag de nævnte redskaber, som kan medføre store svingninger på effekterne fra måned til måned.



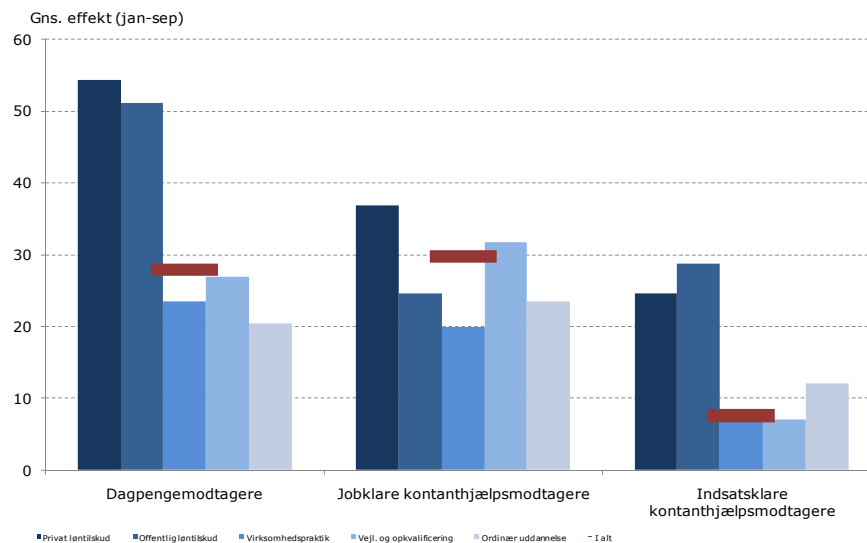
Kilde: BIFLIS-Effekt af aktivering

Figur 6: Effekt af aktivering, fordelt på ydelsesmodtagere

Effekten opgøres som andelen af borgere, der efter afsluttet aktiveringstilbud er udenfor offentlig forsørgelse 3 måneder senere.

Forskellen i effektniveauet for hhv. jobklare dagpenge- og kontanthjælpsmodtagere kan fortrinsvis tilskrives det forhold, at dagpengemodtagere generelt har lettere ved at opnå job end jobklare kontanthjælpsmodtagere, hvilket blandt andet skal ses i forhold til, at langt de fleste dagpengemodtagere har haft et job før, hvilket ikke ligeså ofte er tilfældet for kontanthjælpsmodtagere.

Der skal gøres opmærksom på, at opgørelserne af effekter på redskabsniveau inden for visse af målgrupperne er baseret på meget få observationer. Der er f.eks. markant færre observationer af jobklare kontanthjælpsmodtagere på privat og offentlig løntilskud end på vejledning og opkvalificeringsforløb. Ligeledes er der markant færre observationer af indsatsklare kontanthjælpsmodtagere på ordinære uddannelse, privat og offentlig løntilskud end på vejledning og opkvalificeringsforløb samt virksomhedspraktik.



Kilde: BIFLIS - Effekt af aktivering

Resultatstatus

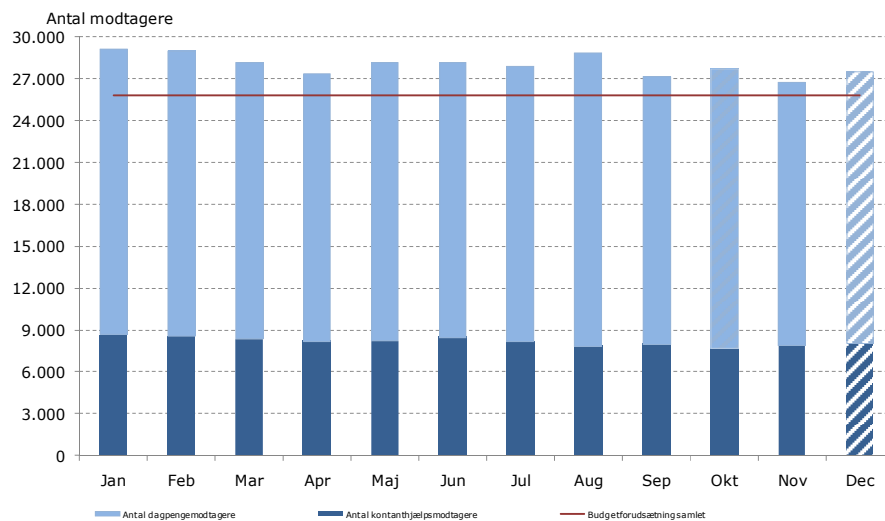
Beskæftigelses- og Integrationsudvalget
Forelægges på BIU-mødet den 27. februar 2012

Kontanthjælp & dagpenge

Figur 7: Antal jobklare ledige (match 1)

Antallet af jobklare ledige lå i november måned på ca. 26.700 personer – heraf var ca. 7.900 kontanthjælpsmodtagere (inkl. starthjælps- og introduktionsydelsesmodtagere) og ca. 18.800 var dagpengemodtagere. Det svarer til et fald på ca. 8 pct. eller ca. 2.300 personer sammenlignet med januar 2011. For december måned er antallet af jobklare ledige prognosticeret til ca. 27.500 personer (skraveret i figuren) – heraf er ca. 8.000 kontanthjælpsmodtagere og 19.500 dagpengemodtagere.

Antallet af jobklare ledige er sæsonbetinget. Erfaringsmæssigt stiger ledigheden for eksempel i januar måned, idet en del ansættes midlertidigt på bl.a. butiksområdet i forbindelse med den øgede julehandel, hvorefter den stabiliserer sig igen. Tilsvarende falder ledigheden typisk i juni, hvorefter den normalt stiger i august, hvor mange ledige vender tilbage fra afholdt ferie, og hvor dimittendledigheden erfaringsmæssigt er forholdsvis høj.



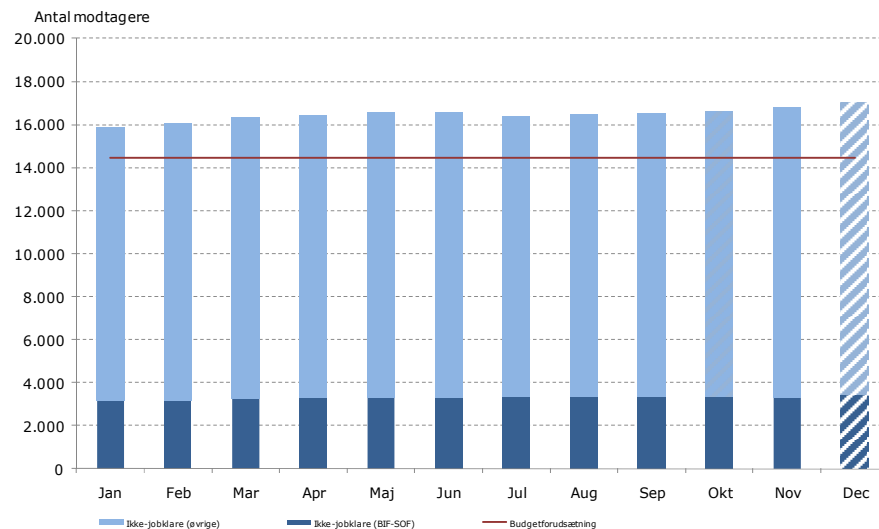
Kilde: BIFLIS - Kontanthjælpsmodtagere, A-Dagpengemodtagere

Figur 8: Antal ikke-jobklare kontanthjælpsmodtagere (match 2 og 3)

Antallet af ikke-jobklare kontanthjælpsmodtagere (inkl. revalidender, starthjælps- og introduktionsydelsesmodtagere) udgjorde i november måned ca. 16.700 personer, hvilket svarer til en stigning på ca. 5 pct. eller ca. 800 personer sammenlignet med januar 2011. For december måned er antallet af ikke-jobklare kontanthjælpsmodtagere prognosticeret til ca. 17.000 personer.

Ikke-jobklare borgere har generelt en svagere tilknytning til arbejdsmarkedet end jobklare borgere, og ledigheden er derfor også mindre konjunkturfølsom for denne gruppe. Ikke desto mindre ses en svag stigende tendens for de ikke jobklare i 2011.

BIF-SOF borgerne udgjorde ca. 20 pct. af det samlede antal ikke-jobklare borgere i november 2011. BIF-SOF samarbejdet omfatter borgere, som har en sag i både BIF og i SOF, og hvor der derfor er behov for samarbejde om borgeren imellem de to forvaltninger. Også for disse borgere ses en svagt stigende tendens i 2011.



Kilde: BIFLIS - Kontanthjælpsmodtagere, SOF fælles borgere

Resultatstatus

Beskæftigelses- og Integrationsudvalget

Forelægges på BIU-mødet den 27. februar 2012

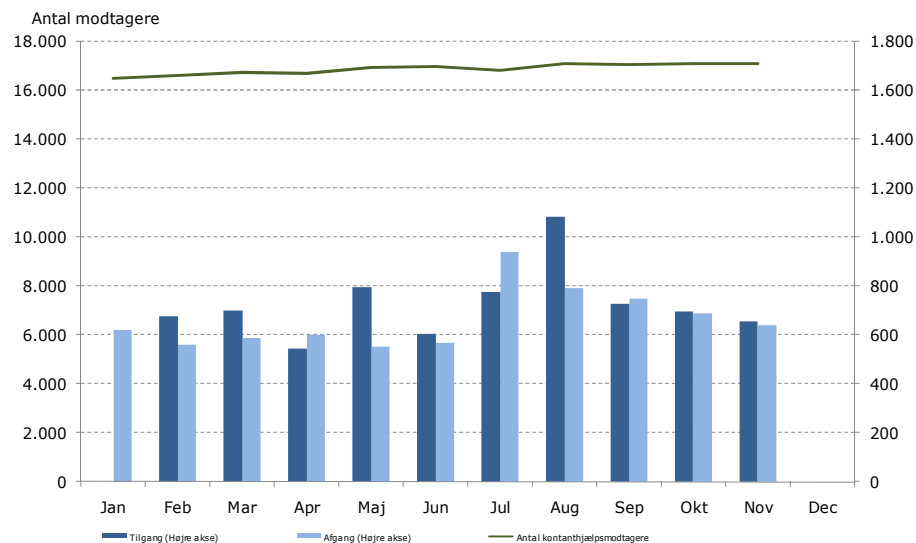
Kontanthjælp & dagpenge

Figur 9: Antal kontanthjælps- og dagpengemodtagere med mere end 12 måneder på ydelsen

Antallet af kontanthjælps- og dagpengemodtagere med mere end 12 måneder på ydelsen lå i november måned på ca. 17.100 personer – heraf var ca. 14.800 kontanthjælpsmodtagere (inkl. revalidender, starthjælps-, og introduktions- og ydelsesmodtagere) og ca. 2.300 var dagpengemodtagere.

Antallet af langvarige sager begyndte at stige i løbet af sidste halvdel af 2009 i forlængelse af de ændrede konjunkturforhold fra medio 2008. Den forsinkede udvikling ift. konjunkturudviklingen kan tilskrives det forhold, at den ledige skal modtage ydelse i 12 måneder, før sagen anses for langvarig. Det faldende antal ledige i den sidste del af 2010, kan således forventes at føre til et fald i antallet af langvarige sager i den sidste del af 2011.

Tilgangen af kontanthjælps- og dagpengemodtagere i januar 2011 frasorteres fremadrettet. Dette skyldes, at der er identificeret en u hensigtsmæssig fejlregistrering i december 2009. Forvaltningen arbejder på at rette fejlen.



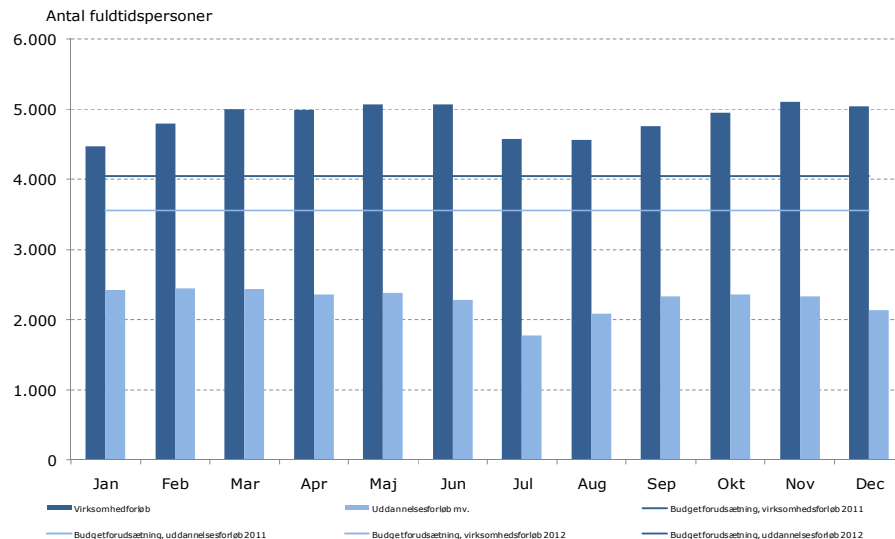
Kilde: BIFLIS - kontanthjælpsmodtagere & Jobindsats.dk

Figur 10: Virksomhedsforløb og ordinære uddannelsesforløb mv.

Pr. 1. januar 2011 blev refusionsreglerne ændret og harmoniseret. Både på kontanthjælps- og dagpengeområdet kan der nu hjemtages statsrefusion svarende til 50 pct. for virksomhedsrettet aktivering samt ordinær uddannelse, og 30 pct. for øvrige aktiveringsstilbud og i perioder, hvor den ledige ikke er i aktivering.

Desuden kan der på revalideringsområdet hjemtages 50 pct. for revalidender i vejlednings- og opkvalificeringsforløb. Virksomhedsrettet aktivering kan være praktik eller job med løntilskud. Ordinær uddannelse er takstfinansieret uddannelse som AMU-kurser, SOSU-kurser, korte- og mellemlange uddannelser m.fl.

Antallet af fuldtidspersoner i virksomhedsforløb var ca. 5.000 personer i december måned, hvilket er over niveauet på de ca. 4.050 fuldtidspersoner, der er forudsat i budgettet for 2011. Antallet af fuldtidspersoner i ordinære uddannelsesforløb samt revalidender i vejlednings- og opkvalificeringsforløb var ca. 2.100 personer i december måned, hvilket er under niveauet på de ca. 3.550 fuldtidspersoner, der er forudsat i budgettet for 2011.



Kilde: BIFLIS - Aktivering i virksomhedsplacering, Aktivering

Resultatstatus

Beskæftigelses- og Integrationsudvalget
Forelægges på BIU-mødet den 27. februar 2012

Kontanthjælp & dagpenge

Figur 11: Rettidig aktivering

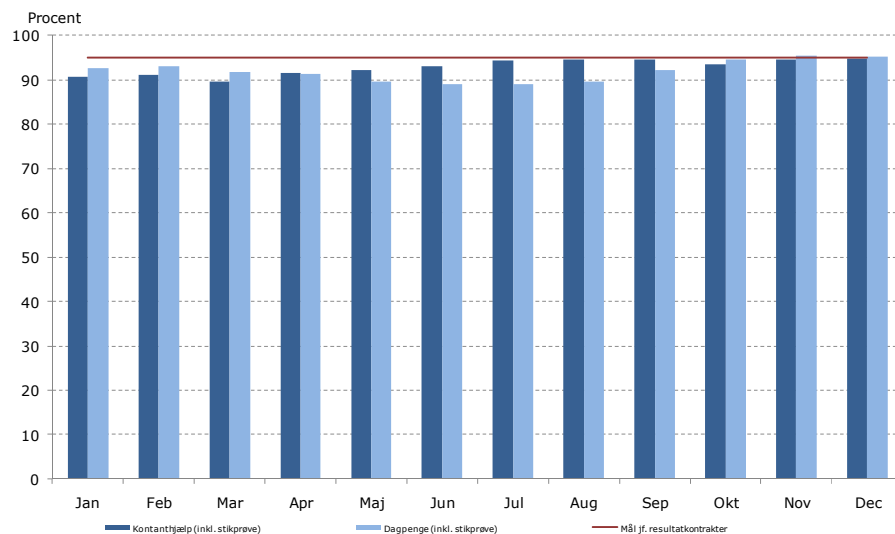
Aktiveringsreglerne betyder, at alle ledige skal i et aktiveringstilbud - af minimum 4 ugers varighed - maksimalt 9 måneder efter påbegyndt kontaktførelse (3 måneder for unge under 30 år). De ledige skal herefter genaktiveres senest 6 måneder efter endt aktivering. Såfremt rettidighedsreglerne ikke overholdes, kan kommunen som udgangspunkt ikke hjemtage statsrefusion.

For både *kontanthjælps-* og *dagpengemodtagere* udgjorde rettidigheden for aktivering ca. 95 pct. i december måned. Erfaringer viser, at et generelt fald i rettidighed efter jul og andre ferieperioder kan forventes.

Forvaltningens rettidighed i aktivering og jobsamtaler igennem første halvår lå under de målsatte 95 pct. På den baggrund iværksatte forvaltningen i forsommeren en særskilt kampagne med henblik på at genoprette rettidigheden senest ved udgangen af september 2011. Det forudsatte mål på 95 pct. er nu nået. Forvaltningen vil fortsat følge udviklingen nøje med henblik på at sikre opretholdelse af den høje rettidighed fremadrettet.

Figuren bygger på data fra BIFLIS. Opgørelsen adskiller sig fra Jobindsats.dk ved at stikprøvekorrigerer for forhold, der kan godskrives i rettidigheden, som ikke fanges registerbaseret.

Fra og med 2012 foretages en række metodemæssige ændringer i opgørelsen af rettidighed, bl.a. som led i tilpasning til afregningssystemet KMD A-refusion og for at tilnærme opgørelserne til de landsdækkende opgørelser på jobindsats.dk. Disse tilpasninger vil medføre et fald i den opgjorte rettidighed, som vil skulle indhentes i starten af 2012.



Kilde: BIFLIS - Rettidighed aktivering A-dagpenge, rettidighed aktivering kontanthjælp

Figur 12: Rettidige jobsamtaler

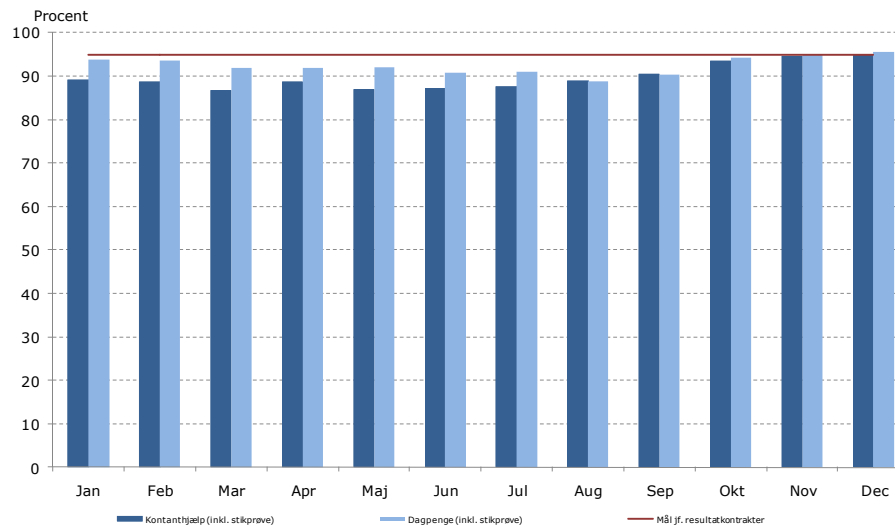
En jobsamtale har til formål at afklare den lediges arbejdsmarkedsparathed og fastlægge en jobplan for den ledige, herunder med inddragelse af aktive tilbud. Jobsamtalen skal gennemføres min. hver 3. måned (unge under 30 år skal have første jobsamtale indenfor 1 måned og herefter hver 3. måned).

For både *kontanthjælps-* og *dagpengemodtagere* udgjorde rettidigheden for aktivering ca. 95 pct. i december måned. Erfaringer viser, at et generelt fald i rettidighed efter jul og andre ferieperioder kan forventes.

Forvaltningens rettidighed i aktivering og jobsamtaler igennem første halvår lå under de målsatte 95 pct. På den baggrund iværksatte forvaltningen i forsommeren en særskilt kampagne med henblik på at genoprette rettidigheden senest ved udgangen af september 2011. Det forudsatte mål på 95 pct. er nu nået. Forvaltningen vil fortsat følge udviklingen nøje med henblik på at sikre opretholdelse af den høje rettidighed fremadrettet.

Figuren bygger på data fra BIFLIS. Opgørelsen adskiller sig fra Jobindsats.dk ved at stikprøvekorrigerer for forhold, der kan godskrives i rettidigheden, som ikke fanges registerbaseret.

Fra og med 2012 foretages en række metodemæssige ændringer i opgørelsen af rettidighed, bl.a. som led i tilpasning til afregningssystemet KMD A-refusion og for at tilnærme opgørelserne til de landsdækkende opgørelser på jobindsats.dk. Disse tilpasninger vil medføre et fald i den opgjorte rettidighed, som vil skulle indhentes i starten af 2012.



Kilde: BIFLIS - Rettidighed jobsamtale A-dagpenge, rettidighed jobsamtale kontanthjælp

Resultatstatus

Beskæftigelses- og Integrationsudvalget

Forelægges på BIU-mødet den 27. februar 2012

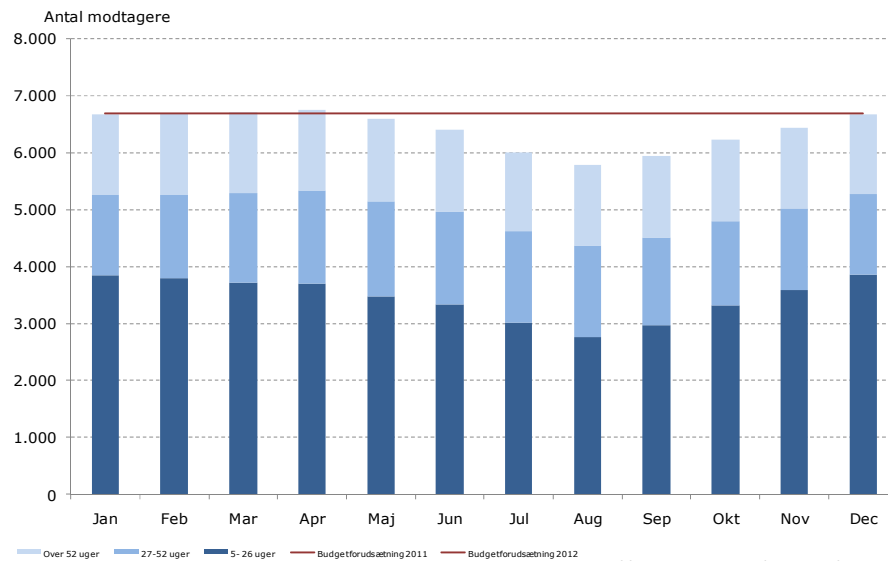
Sygedagpenge

Figur 13: Antal sygedagpengemodtagere

Antallet af sygedagpengemodtagere lå i december måned på ca. 6.700 personer. Det svarer til et fald på ca. 8 pct. eller ca. 600 personer sammenlignet med november 2010.

De langvarige sygedagpengesager, dvs. sager over 52 uger er i december måned 2011 faldet med 3,5 pct. ift. december 2010. Forvaltningen har iværksat en række initiativer med henblik på at nedbringe antallet af langvarige sygedagpengesager resten af året. Bl.a. er 350 sager udlagt til vikarer, hvilket tidligere har vist sig at give gode resultater, dels fordi vikarerne er meget effektive, og dels fordi det giver de eksisterende medarbejderne færre sager.

Kommunen modtager i 2011 fuld refusion i sager under 5 uger og 50 pct. refusion i sager mellem 5 og 8 uger. For sager mellem 9 og 52 uger kan kommunen hjemtage 50 pct. refusion af forsørgelsesudgifterne i perioder med delvis raskmelding, virksomhedspraktik, løntilskud eller ordinær uddannelse, og 30 pct. i perioder med øvrig vejledning og opkvalificering eller passiv forsørgelse. Kommunen får samtidig refunderet 50 pct. af driftsudgifterne ved aktivering indenfor det såkaldte driftsloft. For langvarige sager over 52 uger modtages der ikke refusion.



Kilde: BIFLIS - Sygedagpenge bestand

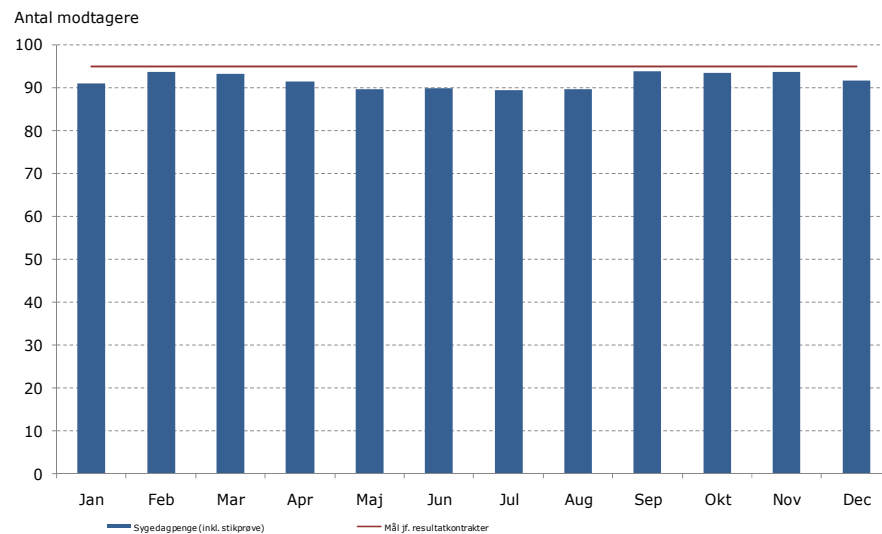
Figur 14: Rettidige opfølgningssamtaler – sygedagpenge

Ifølge loven skal første opfølgningssamtale i sygedagpengesager afholdes senest efter 8 uger. I sager med risiko for langvarigt sygdomsforløb, skal der efter den først afholdte samtale følges op min. hver 4. uge. I øvrige sager skal anden samtale finde sted senest 3 måneder efter første fraværsdag. Efterfølgende samtaler skal afholdes hver 3. måned.

Det har tidligere været en forudsætning for hjemtagelse af refusion fra staten, at sygeopfølgningssamtalerne har været afholdt rettidigt. Denne forudsætning er som led i sygefraværtsreformen suspenderet i 2010 og 2011. Forudsætningen er endvidere suspenderet i 2012.

For sygedagpengemodtagere udgjorde rettidigheden for samtaler ca. 92 pct. i december måned. Det er ca. 3 procentpoint under målsætningen på 95 pct.

Der er pr. juni 2011 tilført 1,5 mio. kr. til området med henblik på genoprettelse af rettidigheden for opfølgningssamtalerne for sygedagpengemodtagere. Rettidigheden i efteråret er et udtryk for, at indsatsen har haft en mærkbar effekt.



Kilde: BIF's sygedagpengestatistik og BIFLIS - Rettidighed sygedagpenge

Resultatstatus

Beskæftigelses- og Integrationsudvalget
Forelægges på BIU-mødet den 27. februar 2012

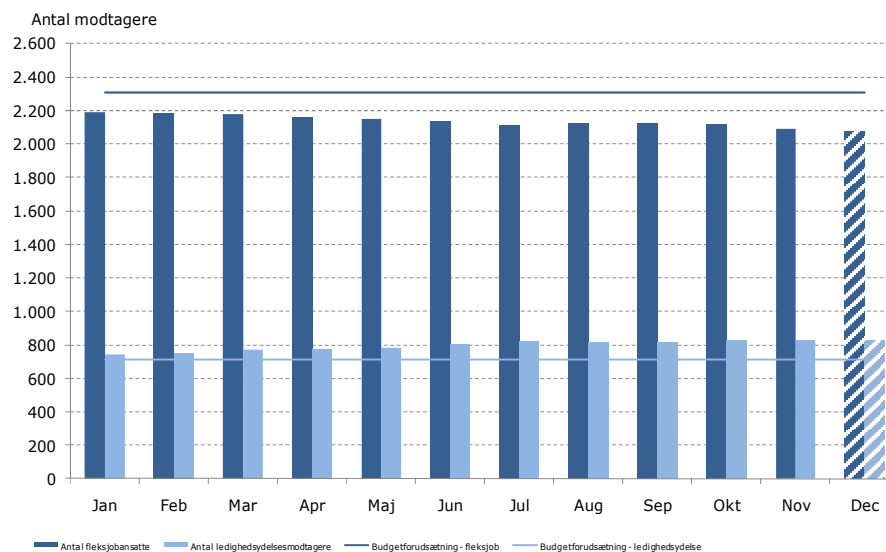
Varige forsørgelsesydelse

Figur 15: Antal fleksjob og ledighedsydelsesmodtagere

Ledighedsydelse udbetales til forsikrede ledige, eller ledige der har opfyldt beskæftigelseskravet, og som afventer et fleksjob. Flexjob er job på særlige vilkår med offentligt tilskud for personer med varige begrænsninger i arbejdsevnen. Kommunen giver arbejdsgiveren tilskud til lønnen. Tilskuddet er 1/2 eller 2/3 af lønnen afhængig af graden af den nedsatte arbejdsevne.

Antallet af personer i *fleksjob* er foreløbigt opgjort til ca. 2.100 personer i december måned. Dette svarer til en afvigelse på ca. 8 pct. i forhold til de i budgettet forudsatte 2.306 personer.

Antallet af *ledighedsydelsesmodtagere* er foreløbigt opgjort til ca. 800 personer i december måned. Det er over de i budgettet forudsatte 715 personer.



Kilde: BIFLIS - Flexjob

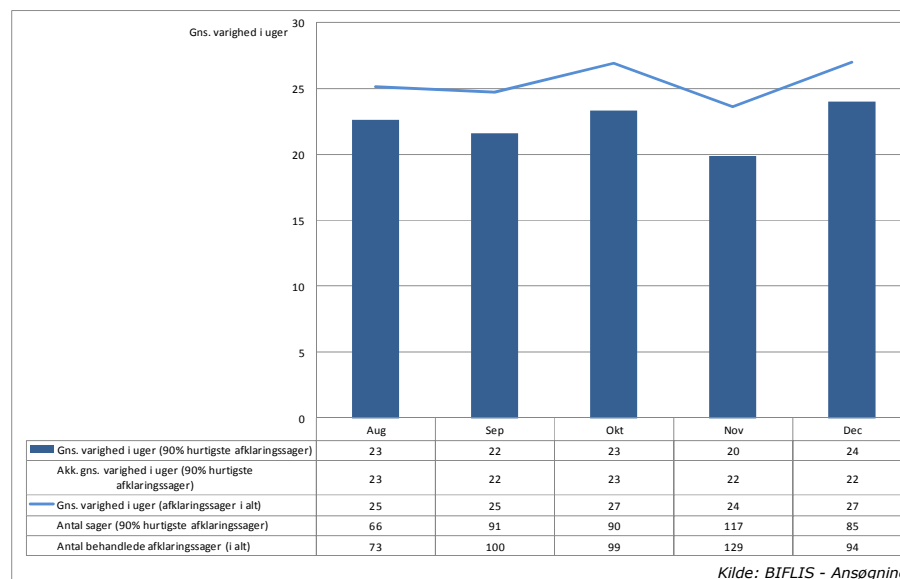
Figur 16: Varighed i afklaringsager

Når der er behov for at vurdere borgerens arbejdsevne, igangsættes en ansøgnings- og afklarings sag, som kan munde ud i, at der indstilles en førtidspension, at der tilkendes revalidering eller fleksjob, eller at borgerens arbejdsevne vurderes tilstrækkelig til en fortsat jobindsats. Dette sker typisk ved, at forvaltningen igangsætter en afklarings sag, men kan også ske efter borgerens egen ansøgning.

Revalidering kan tilkendes, hvis borgeren på grund af begrænsninger i arbejdsevnen har behov for støtte til f.eks. at omstille sig til et nyt erhverv. *Flexjob* er job på særlige vilkår med offentligt tilskud for personer med varige og væsentlige begrænsninger i arbejdsevnen. *Førtidspension* kan tilkendes, hvis borgerens arbejdsevne er varigt og væsentligt nedsat til et betydeligt niveau. Afgørelse om førtidspension træffes af SOF efter indstilling fra BIF. Der findes ikke lovkrav for sagsbehandlingstiden i afklarings sager, udover egenansøgninger om førtidspension. Loven stiller strenge dokumentationskrav til arbejdsevneafklaringen, og sagsvarigheden kan derfor i nogle sager være meget lang.

Figuren viser den gennemsnitlige sagsvarighed for alle afklarings sager, ekskl. egenansøgninger om førtidspension, som afgøres på det foreliggende grundlag. Figuren viser sager påbegyndt efter 1. november 2010, hvor forvaltningen omorganiserede afklaringsindsatsen. Der er ca. 130 ældre sager, som følges særskilt af forvaltningen.

Den gennemsnitlige varighed af behandlede sager udgjorde i december 24 uger for de 90 pct. hurtigst behandlede sager og 27 uger for alle sager.



Kilde: BIFLIS - Ansøgning

Resultatstatus

Beskæftigelses- og Integrationsudvalget
Forelægges på BIU-mødet den 27. februar 2012

Personale

Figur 17: Sygefravær

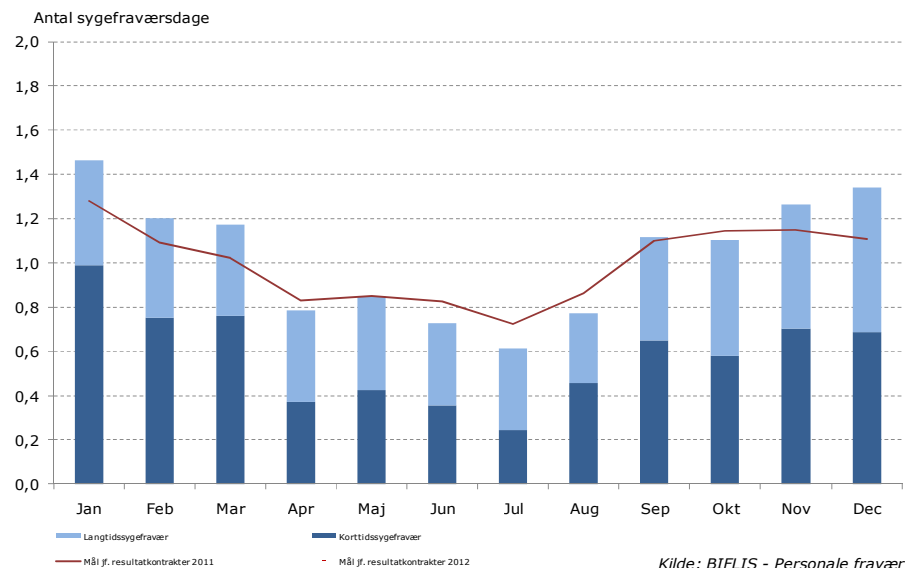
Sygefraværet blev reduceret fra 17 dage pr. medarbejder i 2008 til 14 dage pr. medarbejder i 2009. I 2010 steg sygefraværet desværre til 14,5 dage i gennemsnit pr. medarbejder. Det er i 2011 forvaltningens mål at reducere sygefraværet til 12 dage i gennemsnit.

Pr. oktober 2011 overgik forvaltningens sygefraværsopgørelse til den, som benyttes generelt i Københavns Kommune. Konsekvensen af denne ændring er en reduktion af det samlede sygefravær i forvaltningen på ca. 8 pct.

I december måned udgjorde det samlede sygefravær 1,3 sygedage i gennemsnit pr. medarbejder, hvilket ligger over det forudsatte for måneden. Det akkumulerede sygefravær for året er på 12,4 sygedag pr medarbejder, hvilket er 0,4 sygedag højere end det forudsatte for året.

Forvaltningen arbejder i 2012 fortsat på en nedbringelse af sygefravær.

Korttidssygefravær er sygefraværsdage, der i sammenhæng udgør et forløb på mindre end 15 dage, mens langtidssygefravær er sygefravær på mere end 14 sammenhængende dage.



Kilde: BIFLIS - Personale fravær

Resultatstatus

Beskæftigelses- og Integrationsudvalget
Forelægges på BIU-mødet den 27. februar 2012

Arbejdsmarkedet

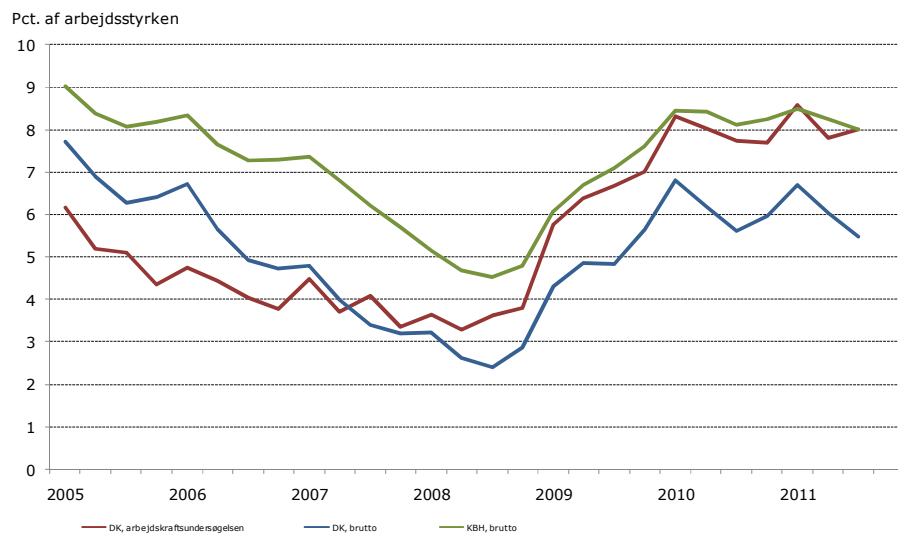
Figur 18: Bruttoledighed

Bruttoledigheden adskiller sig fra nettoledigheden ved også at inkludere ledige i aktivering. Bruttoledighed opgøres i fuldtidsledige i modsætning til opgørelsen i figur 4, der viser antallet af borgere, som i kortere eller længere tid har været berørt af ledighed.

Bruttoledigheden i København var i 3. kvartal 2011 på knap 22.500 fuldtidspersoner, svarende til 7,9 pct. af arbejdsstyrken. Det er en stigning på 3,3 procentpoint siden konjunkturændringen medio 2008.

Med til ledighedsbilledet hører, at ledige borgere udenfor a-kasse ikke er berettiget til kontanthjælp, hvis deres formue og/eller deres ægtefælles indkomst overstiger et vist beløb. Ved stigende ledighed vil et stigende antal borgere altså hverken have job eller modtage offentlig ydelse, og indgår derfor ikke i de officielle ledighedsstatistikker. Disse indfanges derimod i den kvartalsvise interviewbaserede arbejdskraftundersøgelse (AKU), som foretages af Danmarks Statistik.

AKU-ledigheden var i 3. kvartal 2011 2,5 procentpoint højere end den officielle bruttoledighed. I kraft af at være interviewbaseret er der dog en betydelig usikkerhed forbundet med undersøgelsen.



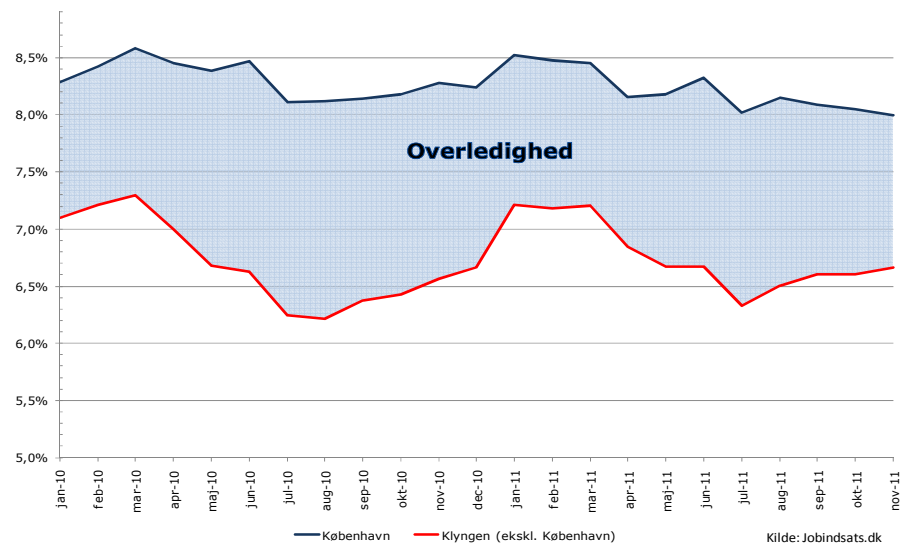
Kilde: Danmarks Statistik & Jobindsats.dk

Figur 19: Overledighed

Overledigheden angiver forskellen i bruttoledighedsprocent i mellem København og kommuner med samme rammevilkår som København (klyngen), hvilket er: Aarhus, Aalborg, Odense, Albertslund, Brøndby, Ishøj, Svendborg og Fredericia. Overledigheden måles i procentpoint dvs. forskellen i mellem to procentsatser.

Overledigheden i København var i november 2011 på 1,3 procentpoint, svarende til 3.775 fuldtidsledige personer.

I de seneste måneder er overledigheden faldet fra 1,7 procentpoint i juli 2011 til de nuværende 1,3 procentpoint.



Kilde: Jobindsats.dk

Resultatstatus

Beskæftigelses- og Integrationsudvalget

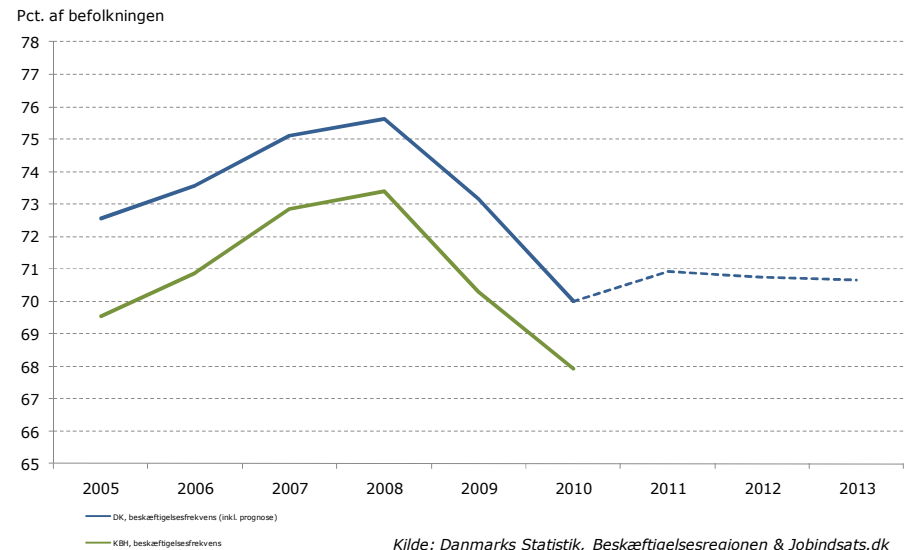
Forelægges på BIU-mødet den 27. februar 2012

Arbejdsmarkedet

Figur 20: Beskæftigelse

Beskæftigelsesfrekvensen opgøres som andelen af beskæftigede personer i forhold til den samlede befolkning i alderen 16-66 år.

Antallet af *beskæftigede* i København lå i 2010 på ca. 270.000 personer, svarende til 70 pct. af befolkningen. Antallet af beskæftigede toppede i 2008 med ca. 280.000 personer. Den negative konjunkturudvikling har således betydet et fald i beskæftigelsen på ca. 10.000 personer i København. Da Beskæftigelsesregionen ikke længere udarbejder beskæftigelsesprognoser på kommuneniveau, er prognosen for København udgået. På landsplan forventes en svag stigning i beskæftigelse og derefter stagning.



Figur 21: Konjunkturindikatorer

Danmarks Statistik udarbejder løbende konjunkturindikatorer, der bygger på de tre hovedbranchers egne forventninger til den kommende tids beskæftigelse. De tre hovedbrancher er Bygge & Anlæg, Industrien og Serviceerhvervene.

Konjunkturindikatoren for *Bygge- & anlæg* for december 2011 viser, at der fortsat er relativt negative forventninger til konjunkturerne. Aktuelt er indekset minus 23, hvilket er en forværring i forhold til de seneste par måneder. Set over hele året 2011 har der dog været en svag forbedring af konjunkturerne.

Konjunkturindikatoren for *Industrien* for december 2011 viser, at der nu er en lille positiv forventning til konjunkturerne i de kommende 3 måneder på 6 procentpoint. Industrien har i hele 2011 haft svagt positive konjunktur forventninger.

Konjunkturindikatoren for *Serviceerhvervene* viser, at der nu er neutrale forventninger til konjunkturerne. Indekset var i december 2011 minus 1. Det er en fremgang i forhold til seneste status i oktober, hvor indekset var minus 8.

Da der er kommet en ny opgørelsesmetode, er der et databrud omkring maj 2011. Den nye opgørelse betyder, at konjunkturindikatoren opdeles i service og detailhandel. Der er dog endnu ikke kommet tal for detail.

Antallet af varslinger i København var i 4. kvartal på sit højeste niveau i 2 år. Det er i stærkt kontrast til resten af landet, hvor antallet af varslinger var på sit laveste niveau siden starten af krisen. I både København og resten af landet var der i 4. kvartal 2011 en lille fremgang i antallet af stillinger på jobnet sammenlignet med 4. kvartal 2010.

