

Udendørsaktiviteter under Covid-19 (forår 2020)

– Resultater fra borgerpanelets online
brugerkortlægning af bynatur i Brønshøj-Husum

Søren Præstholt, Anton Stahl Olafsson, Berit C. Kaae, Yu Liu,
Sandra Gentin og Maja Steen Møller

Titel

Udendørsaktiviteter under Covid-19 (forår 2020) – Resultater fra borgerpanelets online brugerkortlægning af bynatur i Brønshøj-Husum

Forfattere

Søren Præstholt, Anton Stahl Olafsson, Berit C. Kaae, Yu Liu, Sandra Gentin og Maja Steen Møller

Bedes citeret

Præstholt, S., Olafsson, A.S., Kaae, B.C., Liu, Y., Gentin, S. & Møller, M.S. (2020): Udendørsaktiviteter under Covid-19 (forår 2020) – Resultater fra borgerpanelets online brugerkortlægning af bynatur i Brønshøj-Husum. IGN Rapport, oktober 2020. Institut for Geovidenskab og Naturforvaltning, Københavns Universitet, Frederiksberg. 65 s. ill.

Udgiver

Institut for Geovidenskab og Naturforvaltning
Københavns Universitet
Rolighedsvej 23
1958 Frederiksberg C
ign@ign.ku.dk
www.ign.ku.dk

Ansvarshavende redaktør

Claus Beier

ISBN

978-87-7903-841-7 (web)

Layout omslag

Sara Folvig

Forsideillustration

Fra undersøgelsen

Publicering

Rapporten er publiceret på www.ign.ku.dk

Gengivelse er tilladt med tydelig kildeangivelse

Skriftlig tilladelse kræves, hvis man vil bruge instituttets navn og/eller dele af denne rapport i sammenhæng med salg og reklame

Forord

Denne rapport beskriver, hvordan friluftslivet blandt borgerne i Brønshøj og Husum blev påvirket af nedlukningen af samfundet i foråret 2020, og hvordan det adskiller sig fra tiden før Covid-19 pandemien.

Undersøgelsen indgår i en samlet undersøgelse af 5 bydele i København, og disse resultater vil desuden blive sammenlignet med lignende undersøgelser i andre nordiske byer (Stockholm, Helsinki og Turku).

Undersøgelsen er gennemført af forfatterne uden ekstern finansiering. Brønshøj-Husum Lokaludvalg har dog været behjælpelige, idet de velvilligt stillede deres borgerpanel til rådighed for udsendelse af undersøgelsens spørgeskema.

Vi vil gerne takke lokaludvalget, Katrine Dilling Holst fra lokaludvalgets sekretariat og ikke mindst de mange deltagere fra Brønshøj-Husum området, der via borgerpanelet har bidraget med data og kortlægninger af deres aktiviteter. Jeres bidrag er meget vigtige for at forstå, de forandringer i friluftslivet som opstod pga. pandemien. Vi håber at lokaludvalget og andre kan bruge undersøgelsens resultater ift. eventuelle fremtidige tiltag for friluftslivet.

Rapporten har været underlagt intern kvalitetssikring ved professor Henrik Vejre.

Frederiksberg 24. oktober, 2020

Søren Præstholt, Anton Stahl Olafsson, Berit C. Kaae, Yu Liu,
Sandra Gentin og Maja Steen Møller

FORORD	3
INTRODUKTION	5
Formål	6
Målgruppe	6
Læsevejledning.....	6
METODE OG DATA	7
Borgerbaseret online kortlægning.....	7
Spørgeskemaet	8
Udvælgelse og gennemførelse	9
Deltagelse i undersøgelsen.....	9
Deltagelse i kortlægningen af steder og ruter.....	11
RESULTATER.....	12
Svarpersonernes situation under nedlukningen foråret 2020.....	12
Brug af udeområder før og under Covid-19.....	13
Svarpersonernes besøgs mønstre - besøgte steder og ruter.....	22
Status for besøgene i de offentlige arealer i Brønshøj-Husum.....	27
Aktiviteter og oplevelsesværdier tilknyttet bynaturen	30
Det rumlige mønster for aktiviteter og oplevelsesværdier	33
Forslag til forbedring af steder.....	44
HOVEDRESULTATER AF UNDERSØGELSEN.....	45
LITTERATUR	47
BILAG 1 – OVERSIGT OVER FORSLAG.....	48

Introduktion

Fra den 11. marts og i løbet af forårs månederne i 2020 fik en række forbud, påbud og henstillinger som følge af Covid-19 pandemien stor indflydelse på danskernes hverdag. En stor del af de offentligt ansatte blev bedt om at passe deres arbejde hjemmefra, og virksomheder blev opfordret til at gøre det samme i videst mulige omfang. Skolebørn og studerende blev hjemsendt, og der blev indført forbud mod større forsamlinger. Overalt blev der henstillet til at "holde afstand" og undgå unødigt "social kontakt". Almindelige fritidsaktiviteter som sport i idrætsforeninger og motionscentre eller kulturelle tilbud som koncerter og biografoplevelser blev efterhånden også utilgængelige for danskerne.

Denne forandrede virkelighed for danskerne gjorde forskergruppen "Natur, parker og friluftsliv" ved Institut for Geovidenskab og Naturforvaltning, KU, interesserede i, om grønne områder og naturen ville få en ny betydning for hverdagen, f.eks. som alternative møde- eller opholdssteder med gode muligheder for at holde afstand eller som ramme for motionsaktiviteter. Sådanne overvejelser blev gjort mange steder, også internationalt (Samuelsson et al., 2020), og i maj 2020 indgik forskergruppen i et internationalt samarbejde om undersøgelser af udendørsaktiviteter under Covid-19 i en række bysamfund og med brug af den samme metode.

Det blev besluttet at indsamle oplysninger om hvilke steder og hvilke ruter, som byboerne anvendte under Covid-19-nedlukningen, samt om dette mønster adskilte sig fra praksis før pandemien. Kortlægningen af steder og ruter blev suppleret med en række andre spørgetemaer om aktiviteter, motiver og baggrundsoplysninger. Der blev taget udgangspunkt i et spørgeskema udarbejdet til den finske by Turku. Dette spørgeskema blev oversat til en række sprog til brug i andre byer herunder Oslo, Stockholm og altså København.

I København blev Københavns Kommunes forskellige lokaludvalg kontaktet med henblik på at anvende deres lokale borgerpaneler til undersøgelsen. En række lokaludvalg besluttede sig for at deltage i undersøgelsen, og nærværende notat giver et overblik over resultaterne for besvarelserne fra Brønshøj-Husums Lokaludvalgs borgerpanel. Data fra de forskellige lokaludvalg vil senere blive analyseret samlet og der vil blive foretaget sammenligninger med resultaterne fra de øvrige storbyer.

Formål

Formålet med undersøgelsen var at kortlægge, hvilke udendørs steder og ruter beboerne i København – i dette tilfælde Brønshøj-Husum – anvendte under nedlukningen af samfundet i foråret 2020, samt at undersøge om mønstret adskiller sig fra tiden før Covid-19 pandemien. Gennem kortlægningen og de forskellige underspørgsmål er formålet endvidere at forstå, hvilken betydning forskellige områder har, hvor meget de bliver besøgt, hvor langt folk bevæger sig for at komme til et grønt område, om længden (i tid) af besøget samt hvordan de besøgende transporterer sig til områderne. Formålet var endvidere at styrke viden om, hvilken rolle bynatur mere generelt spiller for svarpersonerne. Endelig var formålet at få svarpersonerne til at pege på steder, hvor de gerne ser forbedringer.

Målgruppe

Undersøgelsen havde som målsætning at etablere et så bredt muligt kendskab til beboeres udendørsaktiviteter. I praksis er målgruppen dog begrænset af to forhold nemlig sammensætningen af borgerpanelet i Brønshøj-Husum og den gruppe, som har valgt at svare på undersøgelsen. Borgerpanelet består af borgere, der frivilligt har meldt sig ind i panelet. Der er således ikke nødvendigvis tale om et repræsentativt udsnit af beboere i området. I forbindelse med indsamlingen af data, spørges der til forskellige socioøkonomiske baggrundinformationer, som giver mulighed for at vurdere, hvor repræsentative svarpersonerne er og evt. justere analyserne derefter. Det ændrer dog ikke ved, at deltagerne i borgerpanelet muligvis kan adskille sig fra gennemnittet af borgere i Brønshøj-Husum på andre punkter.

Læsevejledning

Rapporten skal læses som en deskriptiv og overordnet præsentation af data fra undersøgelsen i Brønshøj-Husum. Der vil senere i forbindelse med sammenstilling af data fra alle fem involverede bydele og i forbindelse med videnskabelig publicering blive foretaget mere dybdegående analyser af udvalgte problemstillinger.

Efter denne introduktion til undersøgelsen bliver metode til indsamling af data beskrevet. Herefter følger selve resultatdelen, som er inddelt i en række tematiske afsnit. Som afslutning sammenfattes undersøgelsens overordnede konklusioner, og til sidst i rapporten er der henvisninger til litteratur og et bilag med samtlige forslag fra borgerne.

Metode og data

Borgerbaseret online kortlægning

Undersøgelsen er gennemført som en internetbaseret spørgeskemaundersøgelse. Spørgeskemaet består dels af en række spørgsmål med mulighed for at svare ved afkrydsning og/eller tekst, dels en kortlægning af steder/punkter og ruter/linjer på et digitalt kort inklusiv en række uddybende spørgsmål til de kortlagte steder og linjer. Den sidste del er en forholdsvis ny metode (Public Participation GIS, (se f.eks. Brown et al., 2020), som giver mulighed for at lade svarpersonen kortlægge ved at zoome og flytte ”pilen” rundt på et online kort frem for at stille spørgsmål til prædefinerede steder på et fast kortudsnit. Svarpersonen får herved friere hænder til at udvælge steder med relevans for vedkommende. Metoden giver mulighed for at analysere de geografisk lokaliserede svar (steder og forløb) i forhold til andre geografiske informationer så som information om arealets eller strækningens fysiske karakter, tilgængelighed, støjpåvirkning osv.

Metoden stiller dog også krav til svarpersonen. Der kan f.eks. være nogle tekniske udfordringer forbundet med det at skulle zoome og navigere rundt i det digitale kort, som ikke alle mestrer. Manglende evne til at læse kortet og orientere sig kan betyde, at steder afsættes forkert og her kan zoom-niveauet spille ind.

Et eksempel på en anden usikkerheder kan være, hvad svarpersonen egentlig forstår ved et udpeget sted. Hvis en svarperson f.eks. angiver et punkt midt ude i søen i Utterslev Mose, betyder det så at personen besøger det konkrete sted ude på vandfladen, eller vil svarpersonen med punktet angive, at hele naturområdet Utterslev Mose er et besøgssted? I dette tilfælde, som fremgår af figur 1, menes sandsynligvis det sidste, da det slet ikke er tilladt at færdes på vandfladen. Men eksemplet illustrerer, at der er usikkerheder forbundet med tolkningen af den borgerbaserede online kortlægning.



Figur 1 Eksempel på kortlagte besøgssteder ved Utterslev Mose i Brønshøj-Husum. Stederne på selve vandfladen refererer sandsynligvis til at hele området besøges, da selve søen ikke er tilgængelig.

Spørgeskemaet

Spørgeskemaet er digitalt og kan ses ved at klikke på følgende link (aktivt indtil medio 2021)

<https://app.maptionnaire.com/da/8846/>

Skemaet består af følgende dele:

- Introduktion om undersøgelsen
- Information om svarpersonen herunder markering af bopæl på kort. Der spørges endvidere til situationen under Covid-19, herunder om man har været mere hjemme.
- Kortlægning af steder og ruter inklusiv en række spørgsmål vedrørende de kortlagte steder og ruter. Der spørges om stedet eller ruten er anvendt under og/eller før Covid-19. Der spørges også om, hvad der er vigtigt ved pågældende sted eller rute, hvor hyppigt det/den er besøgt og om varigheden af besøget evt. har været længere end normalt. Endelig er der spurgt om, hvordan man har transporteret sig.
- Generelle spørgsmål om naturoplevelser og ændrede vaner for brug af naturen og udendørsområder under Covid-19.
- Forslag til forbedringer angivet ved punkt(er) på kortet.

Udvælgelse og gennemførelse

Brønshøj-Husums lokaludvalg besluttede at deltage i undersøgelsen ved at rundsende et link til undersøgelsen til medlemmerne af deres borgerpanel. Borgerpanelet består af godt 3.300 borgere.

Linket blev sendt ud den 4. juni 2020 til borgerpanelet. Linket var i princippet aktivt indtil 31. august, men undersøgelsen blev i praksis gennemført i løbet af juni måned idet kun en enkelt besvarelse er fra juli 2020.

Der blev ikke sendt rykker ud til panelet, idet lokalrådet ikke havde mulighed for at se, hvem der havde svaret og ikke ønskede at rykke personer i deres panel, der eventuelt allerede havde svaret på undersøgelsen.

Deltagelse i undersøgelsen

Spørgeskemaet er konstrueret, så man godt kan deltage uden at svare på alle spørgsmål, lige som det også er muligt selv at bestemme, hvor mange steder og ruter man vil kortlægge. Det betyder, at der lidt forskel på de antal svar, der indgår i de forskellige dele af analysen i dette notat.

Resultaterne viser, at 759 ud af Brønshøj-Husums borgerpanelets medlemmer 3.300 medlemmer, besvarede det første spørgsmål om køn. Herefter angav 732 deres fødselsår, og endelig var der 710, der angav deres bopæl på det interaktive kort (se senere om denne gruppe af svar). Senere i spørgeskemaet bliver svarpersonerne bedt om at angive forskellige baggrundsplysninger. På det tidspunkt er frafaldet større, idet kun mellem 350 og 500 svarede på disse spørgsmål. Et frafald undervejs kendes fra lignende undersøgelser (Brown, 2017). Med forbehold forhold for de varierende antal svar er deltagergruppen beskrevet i tabel 1 og sammenlignet med dels borgerpanelets sammensætning og information om den sociodemografiske sammensætning i hele bydelen.

Borgerpanelets sammensætning afviger fra bydelen på en række punkter. Der er en overrepræsentation i alderen 30-69 år, mens både børn/unge og ældre er underrepræsenterede i borgerpanelet. Det skal dog nævnes, at det heller ikke har være hensigten at inddrage børn og unge under 15 år i panelet. Der er dobbelt så mange med en lang uddannelse i panelet, mens der er under halvt så mange, der har grundskole eller gymnasial ungdomsuddannelse som højeste uddannelse.

Der er også langt større andel i beskæftigelse i panelet end i bydelen. Til gengæld er kønsfordelingen næsten identisk med kun nogle få procentpoint flere kvinder end i bydelen. Alt i alt er borgerpanelet skævt sammensat i forhold til bydelens karakteristika.

		Undersøgelsen, % (n)	Panelets sammensætning	Hele bydelen
Køn	Kvinde	57,2 % (434)	51,9 %	50,6 %
	Mand	42,3 % (321)	47,5 %	49,4 %
	Andet	0,5% (4)	0,5 %	-
Alder	< 20 år	0,1 % (1)	3,0 %	22,6 %
	20-29 år	4,9 % (36)	12,2 %	15,8 %
	30-49 år	12,3 (90)	44, 2 %	28,4 %
	50-69 år	48,0 % (351)	36,2 %	21,1 %
	> 69 år	14,9 % (109)	4,3 %	9,3 %
Børn i husstanden	Nej	65,6 % (309)	-	67,9 %
	1	12,2 % (57)	-	13,4 %
	2	17,2 % (81)	-	12,4 %
	3	4,7 (22)	-	4,7 %
	>3	0,4 % (2)	-	1,6 %
Uddannelse	Grundskole	2,4 % (12)	6,9%	25,6 %
	Gymnasial	2,8 % (14)	9,1 %	14,8 %
	Erhvervsuddannelse	9,7 % (48)	39,3 %	19,7 %
	Kort/mellemlang videregående	37,5 % (186)		20,7 %
	Lang videregående	46,6 % (231)	40,0 %	19,1 %
	Andet/ingen/uoplyst	1 % (5)	4,7 %	-
Tilknytning til arbejdsmarked	Beskæftigelse	67,7 % (337)	67,8 %	47,3 %
	Arbejdssøgende	2,8 % (14)	2,9 %	2,4 %
	Under uddannelse	2,2 % (11)	9,0 %	50,3%
	Pension/efterløn	24,9 % (124)	10,0 %	
	Andet	2,4 % (12)	10,2 %	

Table 1. Respondenters representativeness in relation to citizen panel composition and the district as a whole. N varies between the different background variables: N=779, 732, 471, 496, 498.

Skævheden i borgerpanelet går i nogen grad igen i gruppen, der har besvaret undersøgelsen – endda på nogen punkter væsentlig forstærket. Der er endnu færre under 30 år der har deltaget og uddannelsesniveaet er endnu højere for svargruppen. Der er dog også forskelle. Svargruppen er

ældre herunder i gruppen fra 70 år og opefter, mens der er færre 30-59 årige end i panelet (og bydelen). Der er forholdsmæssigt flere pensionister og kvinder, der har svaret sammenlignet med panelet. Til gengæld er fordelingen af husstande med og uden børn stort set den samme som i bydelen (denne fordeling er ikke oplyst for borgerpanelet).

Sammenfattende kan man sige om svargruppen, at der er en underrepræsentation af børn, unge og voksne indtil 50 år. Børnene kan dog siges at være indirekte repræsenterede via de mange husstande med børn. Svargruppen er således ældre og samtidig mere veluddannet og i højere grad i arbejde end hele bydelens befolkning. Resultaterne skal holdes op mod denne skævhed. Der er i rapporten ikke foretaget statistiske vægtninger, som i nogen grad ville kunne have taget højde for flere af skævhederne. Dette ville kræve dyberegående analyser, end der har været ressourcer til at gennemføre på nuværende tidspunkt.

Deltagelse i kortlægningen af steder og ruter

Der er i alt 710 svarpersoner, som har angivet deres bopæl på kortet. Det er for denne gruppe svarpersoner, der kan udføres detaljeret geografiske analyser om eksempel afstand fra bopæl til besøgsområder. Det giver en svarprocent på omkring 21 % af borgerpanelet og 1,6 % af borgerne i bydelen. Der blev i alt kortlagt 993 steder og 445 ruter. Herudover var der forslag til forbedringer på 176 steder (se tabel 2). For en lille del af steder og ruter havde svarpersonerne ikke givet uddybende oplysninger. Antal steder og ruter med mulighed for nærmere analyser fremgår af den højre spalte i tabel 2.

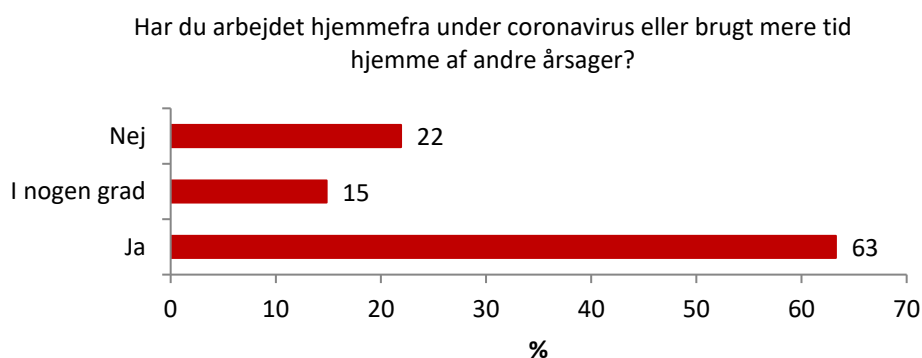
	Antal (n)	Antal med uddybende svar om stedet
Kortlagt bopæl (indenfor 100m)	710	(indgår ikke uddybende svar)
Kortlagte steder ('Her bruger jeg tid udendørs')	993	787
Kortlagte udendørs ruter	445	251
Kortlagte steder med forslag til forbedring	176	169

Tabel 2. Omfanget af borgernes kortlægning af bolig, steder og ruter samt forslag til forbedringer.

Resultater

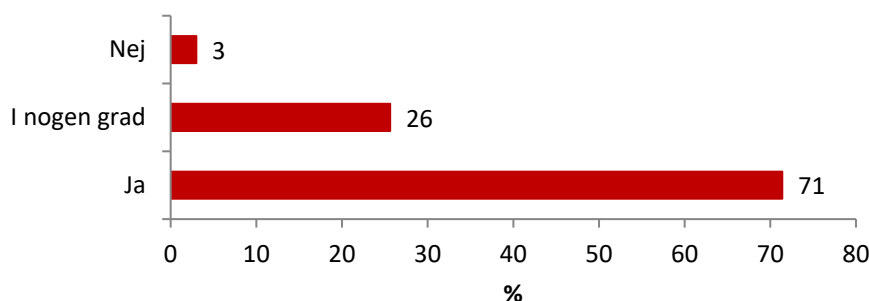
Svarpersonernes situation under nedlukningen foråret 2020

Som det fremgår af figur 2, har knap to tredjedele (63%) af respondenterne i Brønshøj-Husumområdet arbejdet hjemme under nedlukningen som følge af Covid-19 eller har brugt mere tid hjemme af andre årsager (fx passet hjemsendte børn, hjemsendt fra job o. lign.). Herudover har 15 % i nogen grad arbejdet hjemmefra eller brugt mere tid hjemme, mens godt hver femte (22 %) ikke har haft øget hjemmearbejde/hjemmetid. Så samlet set har en stor del af beboerne i lokalområdet været langt mere til stede i hjemmet og lokalområdet i foråret 2020.



Figur 2. Andelen af respondenterne som har arbejdet hjemmefra eller brugt mere tid hjemme af andre årsager. N=735.

En af de centrale tilgange til opdæmning af Covid-19-smitte har været at holde afstand til andre og holde sig i mindre sociale cirkler. Som det ses på figur 3, har langt de fleste (71 %) forsøgt at undgå social kontakt og 26 % har i nogen grad forsøgt dette, mens kun 3 % ikke har holdt afstand.



Figur 3. Andelen af respondenterne, som har forsøgt at undgå social kontakt under Covid-19. N=734.

Brug af udeområder før og under Covid-19

Antal dage ude i løbet af en uge før og under Covid-19

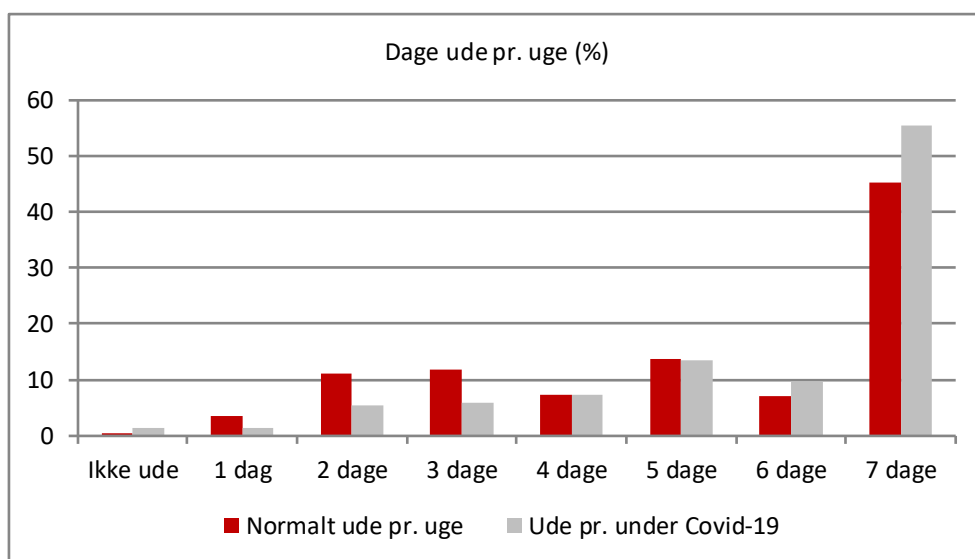
Svarpersonerne blev spurgt om, hvor ofte de normalt anvender udendørs områder og dernæst bedt om at beskrive det samme under Covid-19. Spørgsmålene blev stillet således:

Hvor mange gange om ugen bruger du normalt tid udendørs? (angiv antal dage)

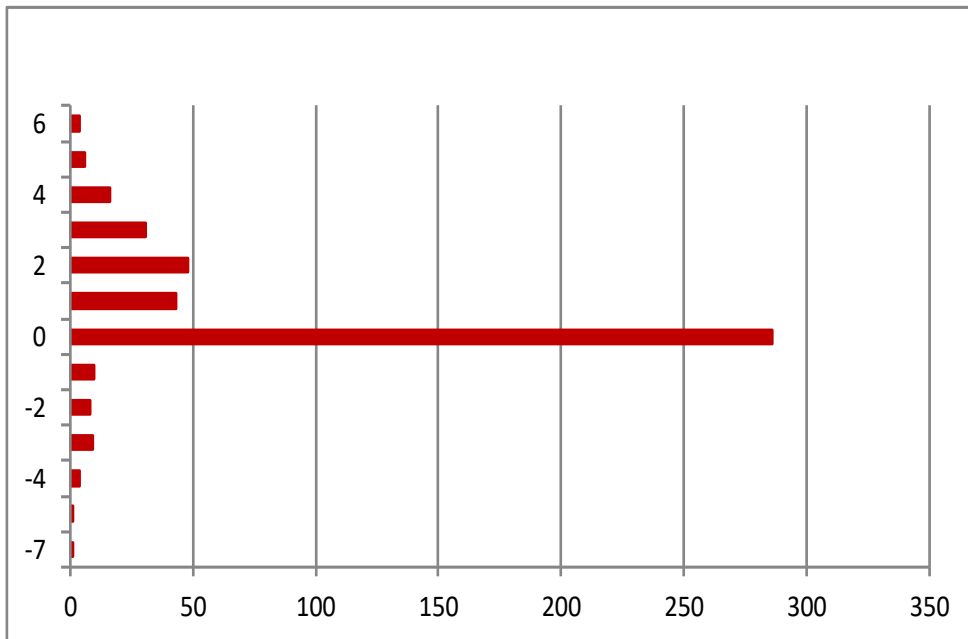
Hvor mange gange om ugen har du brugt tid udendørs under coronavirus? (angiv antal dage)

Der svares således på, hvor mange dage man er ude pr. uge. Svarene siger noget, om i hvor stor en del af ugen at udeliv har en betydning. Svarene viser derimod ikke, hvor længe man er ude. Svarene på de to spørgsmål ses i figur 3. Det er tydeligt, at flere svarpersoner vurderer, at de var mere ude dagligt (7 dage/uge) eller næsten dagligt (6 dage/uge) under Covid-19 sammenlignet med normalt.

Der er foretaget en parvis sammenligning af svarene for hver person for at kunne identificere, hvor mange personer der har henholdsvis været flere eller færre dage ude i løbet af en uge. Dvs. ændringer i antal dage (figur 4). Der er 7 % af svarpersonerne, der har været færre dage ude under Covid-19. Omvendt er der 32 %, der har været mere ude. De fleste (61 %) har angivet samme antal dage før og efter.



Figur 3 Antal dage ude om ugen før og efter Covid-19. N=478 og 474



Figur 4 Ændringer i antal ugentlige dage ude efter Covid-19 i forhold til normalt. N=467

Afstande til besøgte udeområder før og efter Covid-19

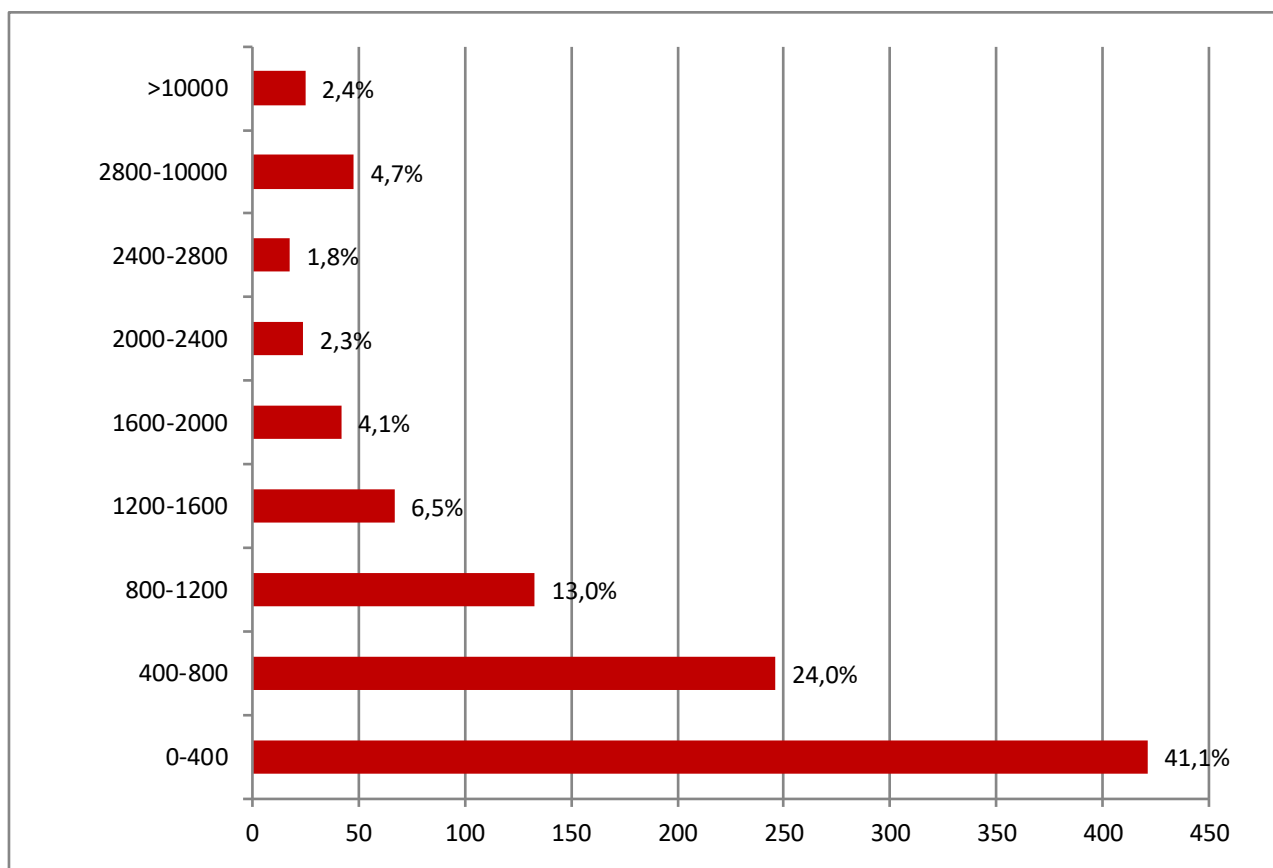
Ændringerne i brugen af udeområder er også undersøgt ud fra de besøgte steder, som svarpersonerne har angivet. Stedernes lokalisering kan sammenholdes med angivelsen af svarpersonens bopæl, og derved kan udregnes en afstand mellem besøgsstedet og hjemmet.

Beregningerne af afstandene viser følgende gennemsnitsafstande fra bopæl til stederne:

- 1.829 meter, (97 steder, der kun er besøgt under Covid-19)
- 839 meter (74 steder der normalt er besøgt men ikke under Covid-19)
- 873 meter (549 steder der er besøgt både før og under Covid-19)

Det er et tydeligt mønster, at en del svarpersoner under Covid-19 har besøgt nye steder, som gennemsnitlig ligger længere væk (1.829 meter), end de steder der normalt er besøgt – særligt i forhold til de normale steder, som ikke er blevet søgt under Covid-19 (839 meter). Langt de fleste kortlagte steder er besøgt både før og under Covid-19. Der er er i disse gennemsnitstal kun inddraget kortlagte steder, der er under 10 km fra bopælen. De fleste besøgte steder ligger dog også inden for denne afstand, som det ses i figur 5, hvor samtlige steder er fordelt i afstandsintervaller.

Det er steder inden for kort afstand, der dominerer besøgs mønstret. Omkring 2/3 af alle udendørs besøgssteder ligger inden for 800 meter fra bopælen. Dette resultat bekræfter kendte besøgs mønstre fra andre undersøgelser, og understreger vigtigheden af rekreative naturområder tæt på bopælen.



Figur 5 Afstand fra bopæl til samtlige kortlagte 1.025 steder.

Begrundelser for ændringer i brug af naturen før og efter Covid-19

Resultaterne oven for viser, at mange har ændret deres brug af naturen under Covid-19 pandemien, hvor blandt andet omkring en tredjedel kommer udendørs flere dage i løbet af en uge, og at mange under Covid-19 har besøgt områder længere væk. Spørgeskemaet rummer også to åbne spørgsmål, som giver svarpersonen mulighed for at uddybe sådanne adfærdsændringer med egne ord. Det første spørgsmål fokuserer på, om svarpersonen har bemærket ændringer i egen og andres brug af naturen, mens det andet spørgsmål drejer sig om eventuelle ændringer i, hvor meget tid man anvender udendørs.

De åbne spørgsmål giver mulighed for at bringe pointer frem, som det kan være svært at forudse i spørgsmål med prædefinerede svarmuligheder. Til gengæld er der typisk færre, der svarer på åbne spørgsmål, og svarene kan have meget forskellig karakter. I dette afsnit præsenteres svarene efter, at de er blevet kodet inden for en række forskellige kategorier, der tegnede sig efter gennemgangen af de åbne besvarelser.

Det første spørgsmål lyder således:

”Har du lagt mærke til ændringer i din egen brug, eller andre menneskers brug, af naturen under coronavirus? Hvilke ændringer?”

I tabel 3 ses i alt svarede 349 personer (46 % af alle) på det åbne spørgsmål. I tabellen ses hvor mange, der har registreret ændringer. Svarene er endvidere opdelt efter om svarene angår egen brug eller andres brug af naturen under Covid-19 pandemien. Der er flest, der har registreret ændringer i andres brugsmønstre (62 % af svarene på spørgsmålet), men også mange nævner ændringer i egen brug af naturen (31 % af svarene). Denne fordeling stemmer fint overens med besvarelserne ovenfor, hvor 39 % angav ændringer i deres brug (antal dage udendørs) (figur 4). Der var 43 af de 349 personer (12 % af svarene), der svarede ”nej” til at de havde registreret ændringer i brugen af naturen – dvs. hverken egen eller andres. Det er umuligt at sige, om de 410, der ikke har besvaret spørgsmålet, undlader at svare, fordi de ikke har registreret ændringer eller om de blot har undladt at svare på spørgsmålet.

	Har bemærket ændringer		Ændringer i egen brug af natur		Ændringer i andres brug af natur	
	Antal	% af svar	Antal	% af svar	Antal	% af svar
Ja	306	88 %	108	31 %	217	62 %
Nej	43	12 %	241	69 %	132	38 %
Ikke besvaret	410	-	410	-	410	-
Antal	759	349	759	349	759	349

Tabel 3. Svar på det åbne spørgsmål: ”Har du lagt mærke til ændringer i din egen brug, eller andre menneskers brug, af naturen under coronavirus?”. Tabellen bygger på kodninger af svarene herunder om de nævner egne og/eller andres ændret brug af naturen. I alt 349 har svaret.

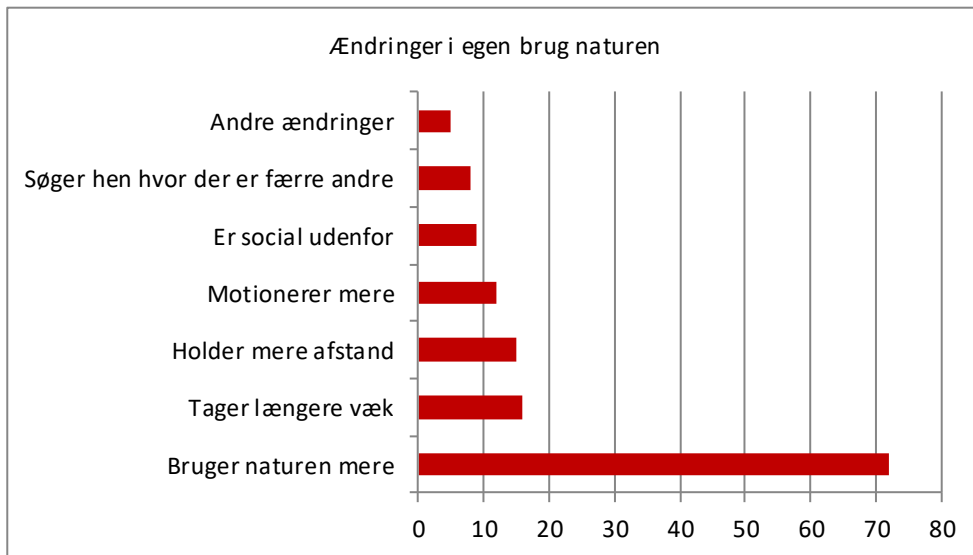
Kodning af svarene falder i syv forskellige kategorier, der ses i tabel 4. Der er kodet i alt 382 nævnte ændringer. Langt de fleste ændringer handler om, at naturen bruges mere end normalt. De øvrige ændringer angår den måde naturen anvendes på. Her slår social distance igennem som en

ændring ved, at mange har beskrevet, at de holder afstand til andre eller søger ud, hvor der er færre besøgende. Men det modsatte nævnes også af mange – nemlig at naturen anvendes som et mødested for at være social med andre mennesker. Motion er en anden ofte nævnt ændring. Meget få besvarelser handler om, at naturen anvendes sjældnere, men der er dog enkelte, der fremhæver det. De er kodet under ”andre ændringer”.

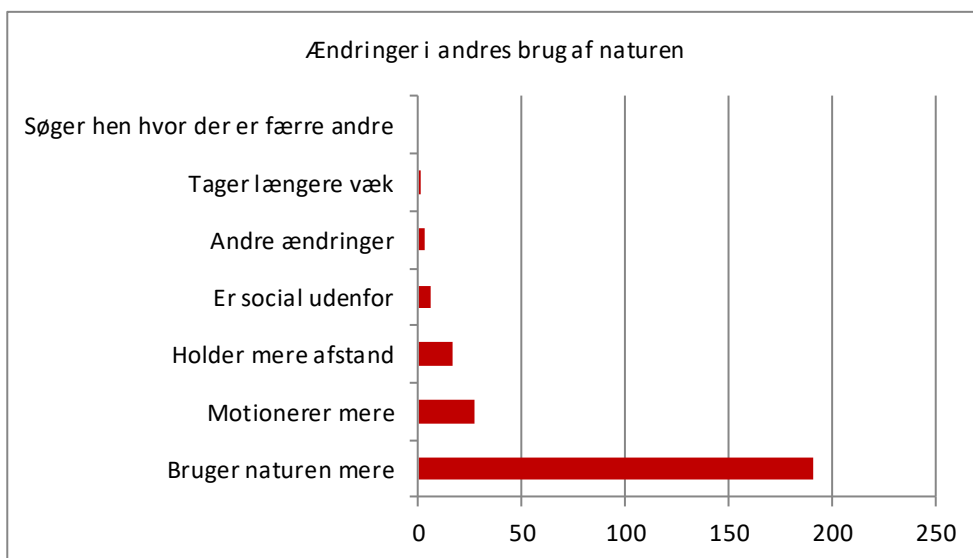
	Nævnt antal gange	Eksempel på nævnte ændringer
Bruger naturen mere	263	<i>Det er faldet mig ind, at der måske slet, slet ikke er plads til alle københavnere i de københavnske grønne områder. Der har været overvældende pres på moserne (Mand, 62 år).</i>
Motionerer mere	39	<i>Der har været flere vandrere, kondiløbere. Der blev taget meget hensyn i den første tid og folk gik/ løb ind og ud og ventede (Kvinde 74 år). Der har været utrolig mange mennesker omkring mosen. Motionister især (Kvinde, 67 år).</i>
Holder mere afstand	32	<i>De allerfleste holder afstand, inkl. mig selv. Flere fremmede mennesker hilser eller smiler (Kvinde, 59 år)</i>
Tager længere væk	17	<i>Der har nærmest været kø ved skovparkeringer, stier m.m. Vi har også været mere ude og har derfor også ledt efter hemmelige steder at tage hen. Vi har også været på en del ture til Nordsjælland og Furesøen (Kvinde, 44 år).</i>
Er social udenfor	15	<i>Jeg har været ramt af corona og været ret syg af det. Da jeg blev erklæret rask, var jeg svag, men brugte naturen i form af områdets mange grønne områder, til langsomt at komme mig igen. Det var befriende at møde andre mennesker, der var raske og glade for at være i naturen med børn, venner, familie osv. (kvinde 63 år).</i>
Søger hen hvor der er færre andre	8	<i>Vi lufter vores hund hver dag i Mosen og efter ca. en uge med corona måtte vi gå af villaveje, når vi gik om eftermiddag ellers kunne vi ikke overholde de to meters afstand. Det virkede som om hele Brønshøj gik tur (kvinde, 54 år).</i>
Andre ændringer	8	<i>Umiddelbart har her næsten været øde i forhold til normalt pga. corona'en (Kvinde, 58 år). Vi er blevet meget mere nysgerrige og interesserede i naturen - og lægger mærke til den (Mand, 35 år).</i>
Nej, hverken egen eller andres brug ændret	43	-

Tabel 4. Kategorier af ændringer kodet på grundlag af svar fra 349 personer. I kursiv eksempler på svar fra undersøgelsen.

I figur 6 og 7 ses kodningerne af de forskellige ændringer i henholdsvis svarpersonernes egen og andres brug af naturen. Der ses et lidt mere nuanceret mønster i ændringerne af egen praksis, mens andres ændringer primært handler om, at man registrerer en øget brug af naturen.



Figur 6 Ændringer i egen brug af naturen. I alt 137 ændringer.



Figur 7 Ændringer i andres brug af naturen. I alt 242 ændringer.

Det andet spørgsmål med den åbne svarmulighed lyder:

Føler du at du har brugt mere tid udendørs det her forår i forhold til andre forår? Hvorfor?

Der er i alt 389, der har besvaret spørgsmålet. Af disse svar indikerede 67 %, at de havde brugt mere tid udendørs dette forår i forhold til andre forår. De resterende 33 % svarede ”nej” eller indikerede med andre ord, at de anvendte samme eller mindre tid udendørs. Oversigt over svarene ses i tabel 5. De 259, der svarede ja til at de tilbragte mere tid udendørs dette forår, svarer nogenlunde til en tredjedel af deltagerne.

Har brugt mere tid udendørs i dette forår i forhold til andre forår?		
	Antal	% af svar
Ja	259	67 %
Nej	130	33 %
Ikke besvaret	370	-
Antal	759	389

Tabel 5. Svar på det åbne spørgsmål ”Føler du at du har brugt mere tid udendørs det her forår i forhold til andre forår? Hvorfor?” I alt 389 besvarede spørgsmålet.

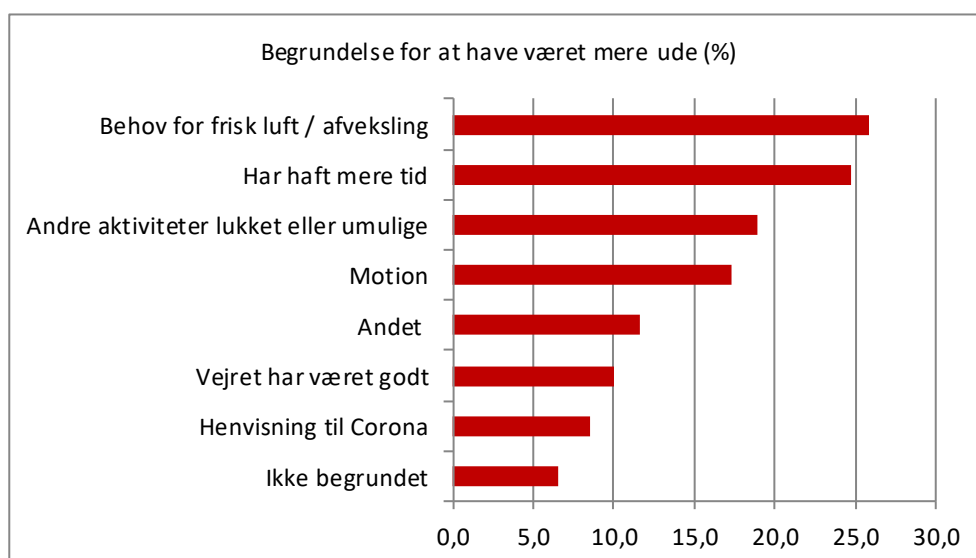
Af de 259 personer, der havde været mere udendørs dette forår, begrundede 242 personer deres svar. Svarene blev kodet i 7 forskellige kategorier. I tabel 6 ses de forskellige koder, og der gives eksempler på citater fra de åbne svar. Der gives også eksempler på svar, som er kategoriseret som et ”nej”. Eksemplet kendetegner en del svar, hvor pointen er, at svarpersoner ikke samlet set har været mere udendørs end normalt, men de har været det på en anden måde: her er det fx en hjemsendt medarbejder, der ikke længere har cykelturen til og fra arbejde men kompenserer med en gå- eller løbetur uden at det medfører mere samlet tid udenfor.

	Nævnt antal gange	Eksempler på begrundelser
Nej		<i>Ikke samlet set, har ikke cyklet på arbejde, så der røg en times motion [pga. hjemsendelse]. Så har jeg gået eller løbet en tur (kvinde, 55 år).</i>
Ja, Hvorfor?		
Har haft mere tid	64	<i>Jeg bruger altid mange timer udendørs, men jeg har brugt flere timer med min familie udendørs. De har villet med ud HVER gang jeg har spurgt. Og vi har nydt det alle 4, og er kommet endnu tættere end inden corona. Vi har fået SÅ mange grin, og vi har endda bestilt camping i telt, til sommer, da vi mener vi har været naturmennesker helt uden selv helt at vide det. Vi er blevet vilde med naturen og at være ude i den friske luft. Og så er ungerne på 9 og 12 så dejlig trætte ved sengetid. What's not to like...(kvinde, 35 år)</i>
Andre aktiviteter lukket eller umulige	49	<i>Ja, fordi næsten alt var lukket og vi ikke sås med nogen andre end os selv. Da vi begyndte at ses med folk var det kaffe i haven eller gå ture i det fri (kvinde 40 år).</i>
Behov for frisk luft / afveksling	67	<i>Mentalt har det også været nødvendigt at blive mødt af noget andet end væggene derhjemme (kvinde, 53 år).</i>
Motion	45	<i>Jeg har oplevet at mine ture er blevet længere og at jeg har taget de længere ture næsten hver dag. Det som ellers har været gåturen med hunden, som nogle gange kun er/ var i nabolaget har jeg kombineret med længere ture, hvor jeg kommer mere ud i bynaturen. Jeg har taget de længere ture fordi jeg kunne mærke at mit aktivitetsniveau blev meget reduceret. Bare det at tage ud af døren har ellers dækket en del af mit bevægelsesbehov og det fik jeg kompenseret for ved at bevæge mig mere ude. (kvinde, 51 år)</i>
Vejret har været godt	26	<i>Vejret har været godt. Jeg har skulle få motion på en anden måde end normalt pga. corona. Der har været mere tid til at nyde området (kvinde, 29 år).</i>
Henvisning til Covid-19	22	<i>Samtidig har jeg været igennem virussen og brugt naturen omkring os til at komme mig igen efter raskmelding (kvinde, 63 år). Ja: Corona (mand, 40 år)</i>
Andet	30	<i>Jeg er også blevet hus og haveejer (mand, 38 år). Ja, jeg har været på barsel (mand, 37 år) Ja, men ikke på grund af Corona, men fordi jeg er jobsøgende (kvinde, 57 år)</i>

Tabel 6. Kategorier af begrundelser kodet på ud fra svar fra 389 personer på spørgsmålet: "Føler du at du har brugt mere tid udendørs det her forår i forhold til andre forår? Eksempler på svar.

I figur 8 ses, hvor stor en procentandel, der angiver de forskellige kodede årsager til, at de har været mere ude dette forår end under et almindeligt forår. Behovet for frisk luft og en afveksling nævnes oftest, men mange nævner også, at de har haft mere tid, eller at andre aktivitetsmuligheder har været udelukkede. Nogle svarpersoner nævner flere begrundelser, som peger på at begrundelserne hænger sammen. I praksis er der sandsynligvis tale om, at en stor gruppe svarpersoner bruger forskellige ord for den samme grundfortælling, nemlig den at mange har siddet hjemme og/eller været afskåret fra normale aktiviteter, og her er uderum kommet til at fungere som en alternativ arena for aktiviteter og afveksling i hverdagen.

Der er dog også svarpersoner, der henviser til årsager, som ikke har noget med Covid-19 at gøre, se eksempler på dette i tabellen under svaret ”andet”. Det fine vejr under store dele af nedlukningen ser også ud til at have været en medvirkende årsag for mange til, at de var mere ude end et normalt.



Figur 8 Begrundelser for at have været mere ude end et normalt forår (n=259).

Opsummering

Det gennemgående træk for besvarelserne af de to åbne spørgsmål er, at mange har bemærket, at både de selv og andre bruger naturen mere og at en stor del i det hele taget har været længere tid ude i dette forår end i tidligere. De åbne spørgsmål understøtter således i høj grad det lukkede spørgsmål, der pegede på en tredjedel var ude flere dage i løbet af en uge under Covid-19 nedlukningen i foråret 2020. Ligesom de også understøtter kortlægningen af steder, der viste, at besøgssteder, der var nye under Covid-19, ligger gennemsnitligt længere væk end de steder, der normalt er besøgt.

Som det ses på figur 9A, kortlægger deltagerne i Brønshøj-Husum området oftest steder i deres nærområde, men også besøgssteder lidt længere væk som fx Hareskoven, Bagsværd Sø og grønne områder tættere på centrum af København og kysten. Kortet på figur 9B viser de ruter, der er kortlagt rundt i området med den vestlige del af Utterslev Mose som det mest benyttede og Brønshøj Kirkevej som primær adgangsvej, men der er også ruter rundt i området fx langs Vestvolden, ved Kagsmosen og ned mod Damhusengen.

Det såkaldte 'Heatmap'-kort (figur 9C nederst t.h.) viser nogle 'hotspots', hvor mange har kortlagt steder: det er bl.a. i den vestlige del af mosen ved 'Edderkop-legepladsen' og området, hvor Vestvolden møder mosen, hvor der foruden stierne er forskellige legemuligheder. Også den østlige del af mosen vest for motorvejen, samt Kirkemosen er hotspots, hvor der foruden stisystemer er bl.a. boldbaner, motionsredskaber, legeplads, fugletårn, hundeskov m.m. Et andet hotspot er omkring Brønshøj Torv og Brønshøj Skole, hvor der er legepladser, gadekær, siddepladser m.m. Tilsvarende udgør Degnemosen et hotspot, hvilket passer god med de mange stier, opholds- og siddemuligheder m.m. Også legeområder i Husumparken og nær Husum Skole udgør et mindre hotspot.

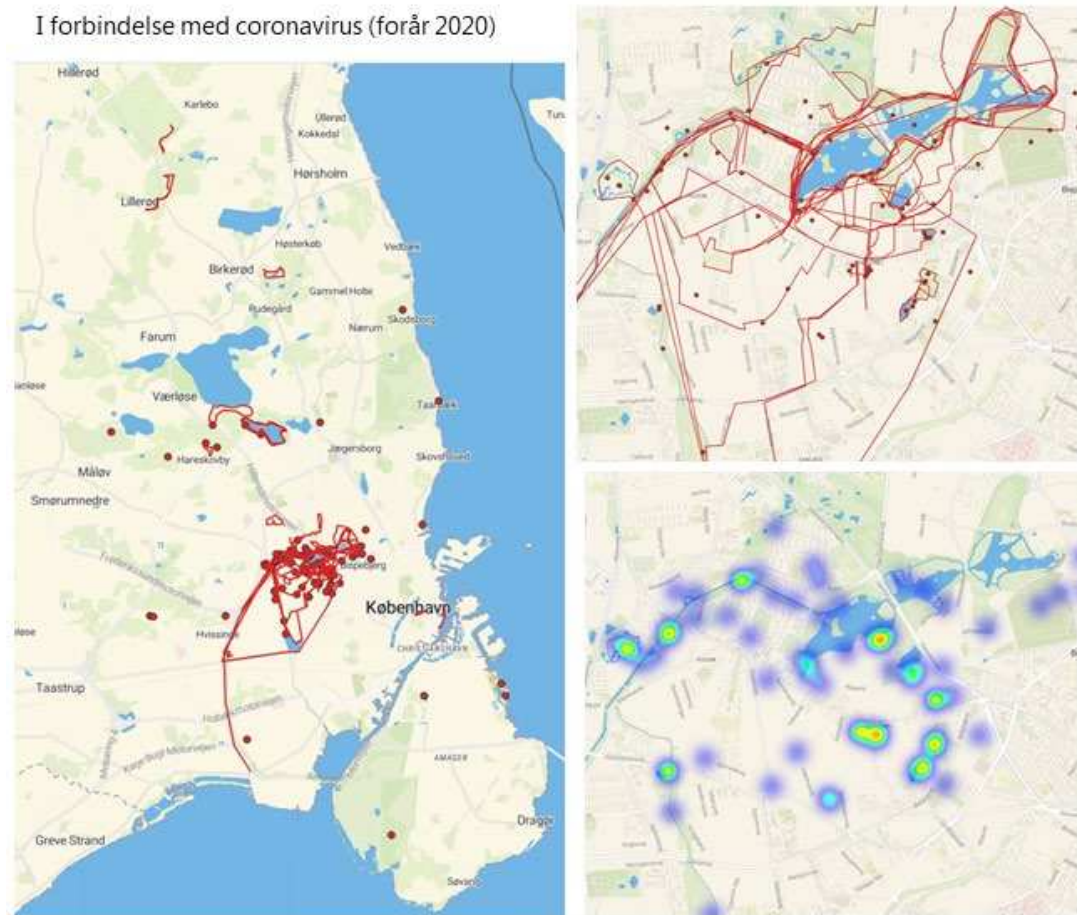
Samlet set tyder kortlægningen på, at deltagerne i Brønshøj-Husum især brugte deres tid udendørs i hverdagen før Covid-19, på 'klassiske' samlingssteder med stier, legepladser, motionsfaciliteter og opholdsmuligheder, med Mosen, Torvet og Degnemosen som de væsentligste hotspots.

Steder og ruter, der kun er besøgt under Covid-19

Ser vi på samme kortlægning for steder, der kun er besøgt under Covid-19 (figur 10), bliver det tydeligt, at de ligger med større spredning. Denne forskel er tidligere beskrevet i forbindelse med figur 5, hvor forskellige gennemsnitlige afstande fra hjem til kortlagte sted blev beskrevet.

Sammenligningen af figur 9 og 10 er den rummelige repræsentation af disse forskelle. Figur 10A viser således, at der er knap så tæt koncentration af aktiviteter i selve Brønshøj Husum-området som før Covid-19 (figur 9A), men der er kortlagt langt flere steder i en større radius fra lokalområdet i skove, kystområder og langs stisystemer som Vestvolden. Skove helt op mod Hillerød og det sydlige Vestamager besøges. Der er også kortlagt lidt flere steder ved kysten, som kan skyldes, at vejret gennem Covid-19 perioden generelt var godt (se også tabel 6), og at der ikke findes naturlige bademuligheder i Brønshøj-Husumområdet. Heatmap-kortet (figur 10C) illustrerer også denne

spredning til flere områder. Hvor der før Covid-19 var fire meget populære steder i lokalområdet, er der nu flere områder, men med relativt mindre intensitet (figur 10C). Særligt den vestlige del af Utterslevmose, hvor nogle af de populære legepladser og opholdsmuligheder, slår mindre ud på kortet.

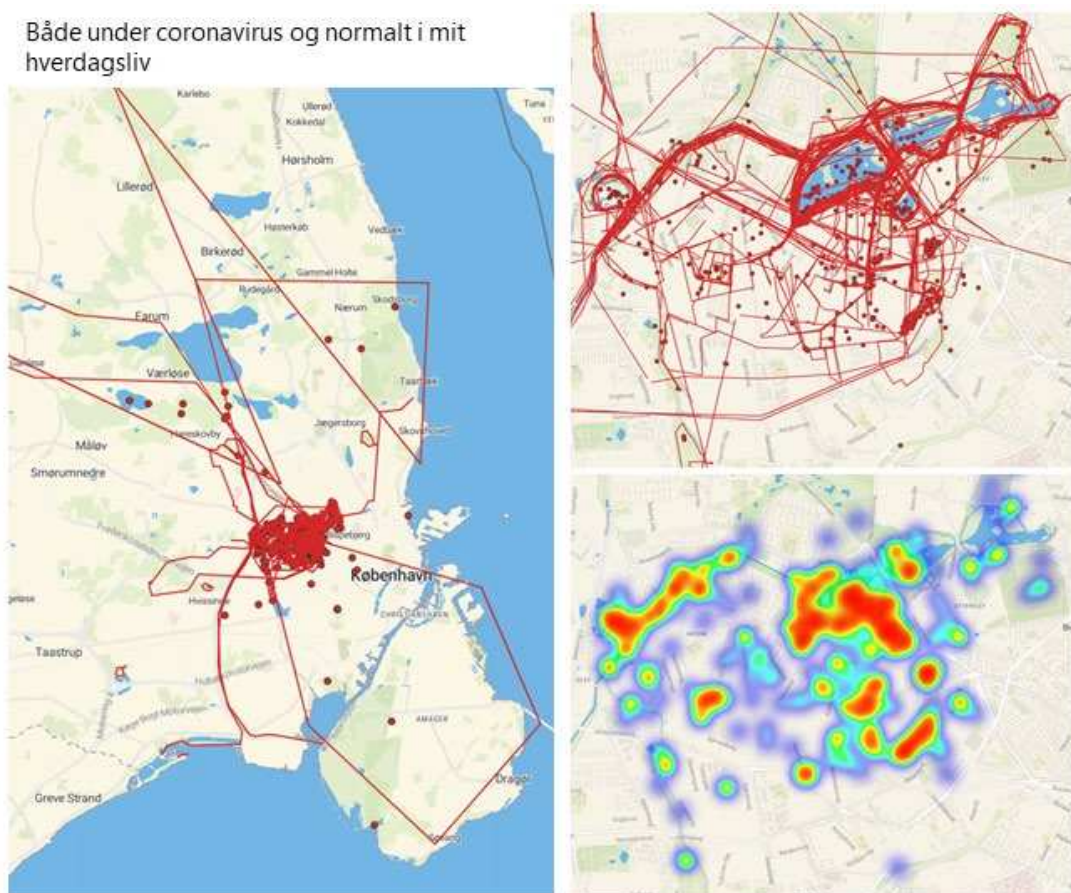


Figur 10 Her bruger jeg tid udendørs i forbindelse med coronavirus – steder og ruter kun besøgt under Covid-19. A. Kortlagte steder, B. Kortlagte ruter, C. Hotspot kort (heatmap). N=103 steder, N=40 ruter (bemærk at ruter ikke indgår i heatmap visualiseringen).

Steder og ruter, der er besøgt både før og under Covid-19

En tredje svarmulighed for deltagerne var at markere, at stedet eller ruten blev brugt til udendørsaktiviteter både før og under Covid-19. Det kan dog godt være, at de blev brugt lidt anderledes end før Covid-19 – det tyder eksempelvis figur 6 på. Det er fleste steder og ruter, som anvendes både før og under Covid-19-epidemien. Figur 11A viser derfor rigtigt mange markeringer i Brønshøj-Husumområdet men også en vis mængde ture ud i regionen. Samlet set, er den gennemsnitslige afstand fra hjem til sted lavere end for steder, der kun er besøgt under Covid-19.

Ser vi på ruterne rundt i området (figur 11B), er der en stor koncentration rundt om Utterslev Mose (Vestmosen, Midtmosen, Østmosen) og langs med Vestvolden, samt omkring Kagsmosen, Kirkemosen og Degnemosen. Brønshøj Kirkevej er en af hovedadgangsvejene mellem by og mose, og der er også en del ruter rundt i lokalområdet. På figur 11C er det naturområder som Utterslev Mose, Vestvolden og Kagsmosen, Kirkemosen, Degnemosen, Brønshøjparken, arealer ved Husum Skole samt Brønshøj Torv med de omkringliggende opholdsarealer m.m. der slår ud som hotspots. Men der er også mindre områder rundt i kvarterene, såsom lege- og opholdsarealer.



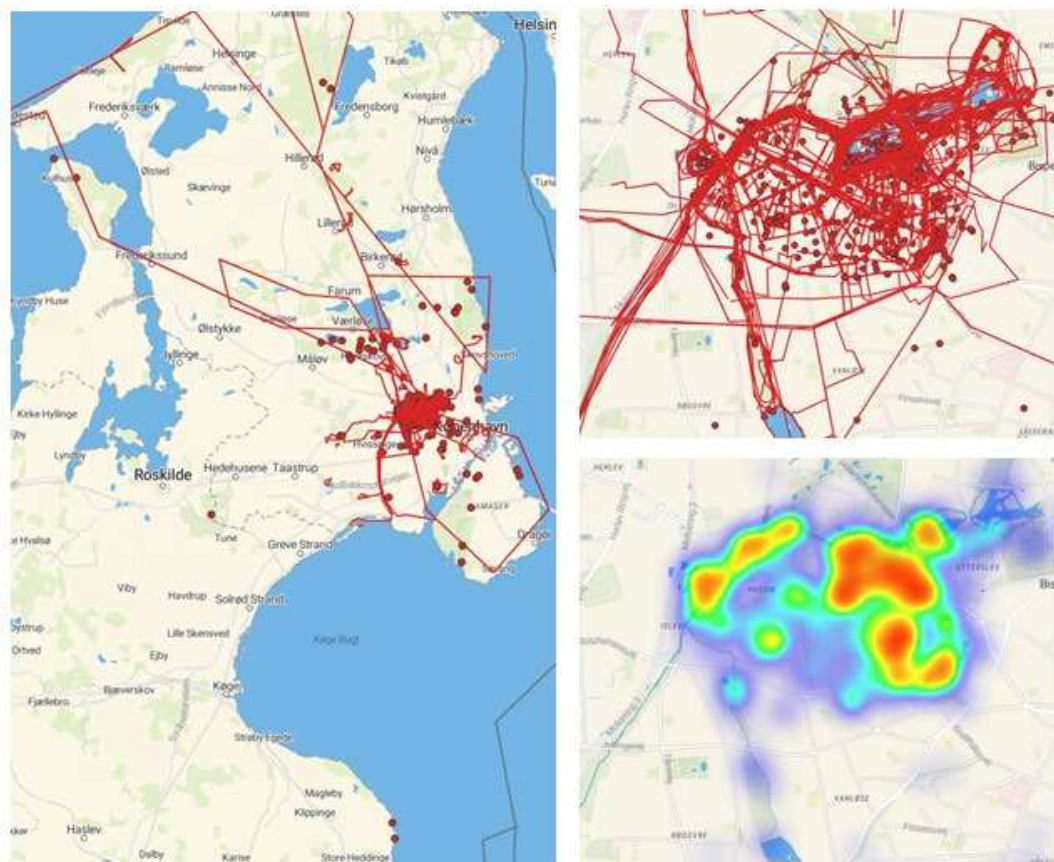
Figur 11 Her bruger jeg tid udendørs både i mit hverdagsliv og under Coronavirus – steder og ruter besøgt både før og under Covid-19. A. Kortlagte steder, B. Kortlagte ruter, C. Hotspot kort (heatmap). N=563 steder, N=172 ruter (bemærk at ruter ikke indgår i heatmap visualiseringen).

Det samlede mønster af steder og ruter

På figur 12 er de tre kortlægninger samlet i ét for at angive et komplet billede af den benyttede bynatur. Derudover er der tilføjet 249 kortlagte steder, hvor der ikke indgik oplysninger om brugen.

Af oversigtskortet (figur 12A) fremgår en høj koncentration i selve bydelen, men også en række besøgssteder, der repræsenterer udflugter til Amager, Stevns, Roskildeområdet, Nordsjælland m.m. Det samlede rutekort (figur 12B) viser en stor koncentration rundt om Utterslev Mose (Vestmosen, Midtmosen, Østmosen) og langs med Vestvolden, samt omkring Kagsmosen, Kirkemosen og Degnemosen og ned mod Damhusengen. Men der er også et tæt mønster af ruter rundt på villavejene i bydelen i lokalområdet. Endelig understreger det samlede hotspotkort det samme mønster (ruter er ikke med) med en høj koncentration omkring naturområder som Utterslev Mose, Vestvolden og Kagsmosen, Kirkemosen, Degnemosen og Brønshøj Torv med de omkringliggende opholdsarealer. Samlet må det siges, at det mest benyttede områder Brønshøj-Husumområdet er Utterslev Mose, Vestvolden og de mindre moser som Kagsmosen, Degnemosen og Kirkemosen, der alle har den attraktive kombination af grønne områder og vand. Der er også en udbredt anvendelse af torve, legepladser m.m., mens de mange prikker (figur 12B) illustrerer brugen af egne haver og grønne gårde ved etagejendomme m.m.

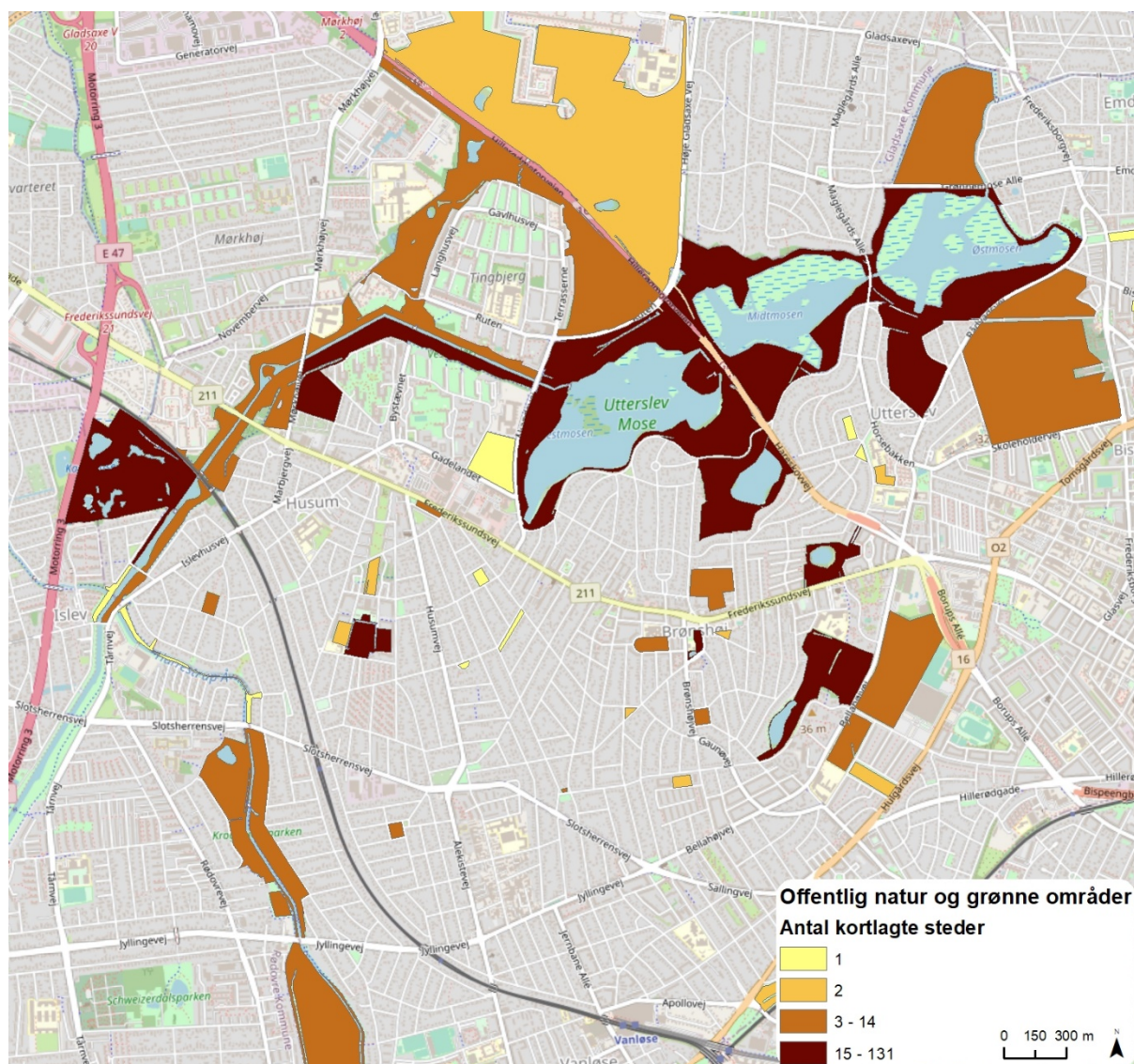
Samlet datasæt



Figur 12. Samlet datasæt i form af kortlagte udendørssteder og ruter. A. Kortlagte steder, B. Kortlagte ruter, C. Hotspotkort (heatmap). N= 996 steder og N= 545 ruter (bemærk at ruter ikke indgår i heatmap visualiseringen).

Status for besøgene i de offentlige arealer i Brønshøj-Husum

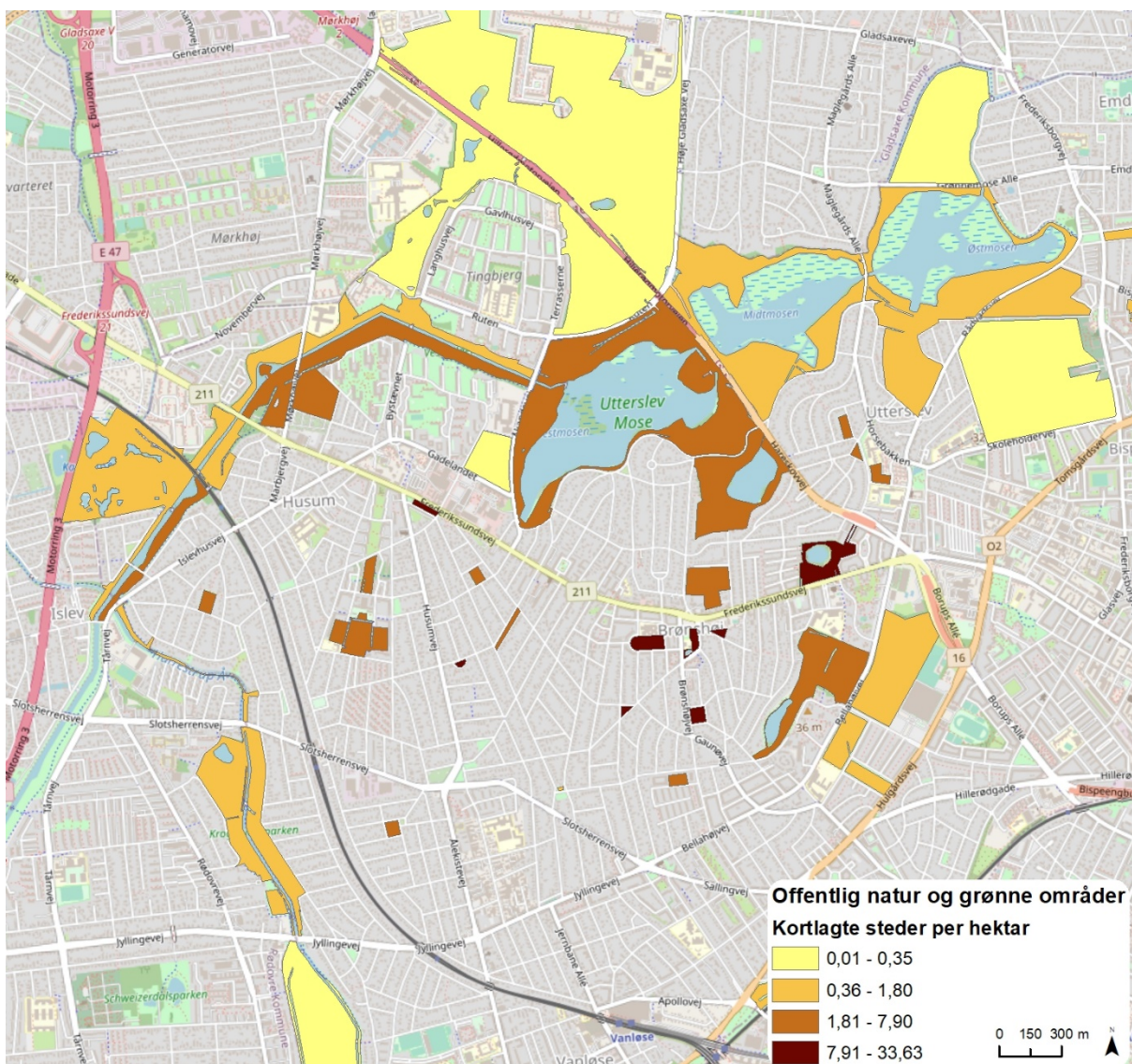
I det forgående afsnit var fokus på svarpersonernes besøgmønstre før og under Covid-19. I dette afsnit er udgangspunktet de offentlige (grønne) områder i bydelen og nær bydelen (f.eks. Damhusengen mod sydvest). Vi har for de områder, der ses på figur 13, opsummeret det samlede antal kortlagte steder inden for de forskellige offentlige områder.



Figur 13. Kortlagte steder inden for natur og grønne områder i bydelen. Top 10 steder: Utterslev Mose (Vestmosen, Midtmosen, Østmosen), Kirkemosen, Brønshøjpark, Bellahøj/Degnemosen, Brønshøj Torv, Brønshøj Kirkegård, Vestvolden og Kagsmosen.

De særligt benyttede områder (Top 10 steder) er områderne omkring Utterslev Mose (Vestmosen, Midtmosen og Østmosen), Kirkemosen, Bellahøj/Degnemosen, Brønshøjparken, Brønshøj Torv

inkl. gadekær og legeområder, en del af Vestvolden, Kagsmosen. Der er også nogle offentlige områder, der ikke benyttes ret meget, og her kunne det evt. være relevant at se på indholdet, tilgængelighed og oplevelsesmulighederne, da de udgør områder som måske har potentiale for at få et løft. Det gælder småområder rundt i kvarterene, men også den store Gyngemosen og Høje Gladsaxe Park, der ligger nordøst for Hillerød motorvejen. Her er tilgængeligheden dog begrænset for mange borgerne i Brønshøj-Husen pga. motorvejen. Samtidig er der alternative attraktive områder tættere på, f.eks. ved Utterslev Mose og langs Vestvolden.



Figur 14. Tætheden af kortlagte steder i natur og grønne områder (hele datasættet). Små parker og lommeparker fremhæves.

De offentlige natur- og grønne områder i Brønshøj-Husumområdet varierer meget i størrelse, og har dermed forskellige muligheder for at rumme mange besøgende på samme tid. Det er især relevant under Covid-19, hvor afstandskravet er vigtigt for at begrænse smittespredningen. På figur 13 er antal kortlagte steder set i forhold til størrelsen af de offentlige (grønne) områder. Dette ændrer billedet fra figur 12 en smule. Nu fremhæves især de små bynære områder som Brønshøj Torv, arealerne ved Brønshøj Skole, Vandtårnsgrunden, Brønshøjparken, Husum Bypark og nogle mindre grønne småarealer og 'lommeparker' i bydelen. Derimod har de meget benyttede, men store områder omkring Utterselv Mose, Vestvolden, Kagsmosen, Degnemosen m.m. en mindre tæthed af kortlagte steder i forhold til det relativt store areal.

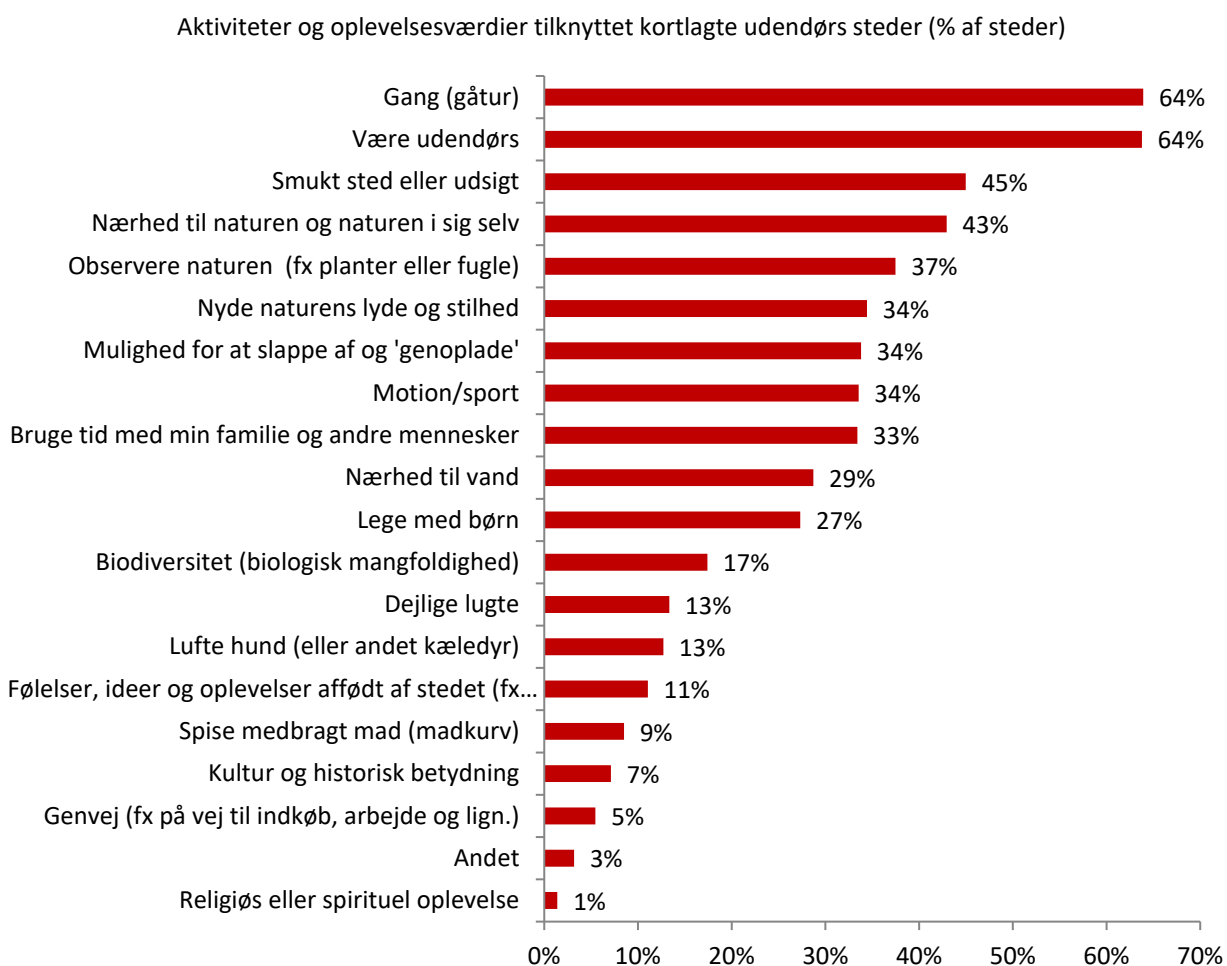
Det skal som afslutning for afsnittet bemærkes, at undersøgelserne ikke dækker alle bydele i Københavnsområdet. Nogle områder som fx Damhusengen har en meget lille besøgstæthed på figur 12 og 13, men her skal man huske, at det kun dækker beboere i Brønshøj-Husum. Området kan have stor intensitet af lokale beboere fra Vanløse og Rødovre, der besøger området, men som ikke indgår i undersøgelsen. Omvendt vil et område som Utterslev Mose med stor sandsynligvis være et vigtigt besøgsområde for borgere i Vanløse, Nordvest eller Bispebjerg samt Gladsaxe kommune. Disse borgeres besøgssteder fremgår heller ikke af kortene.

Aktiviteter og oplevelsesværdier tilknyttet bynaturen

I forbindelse med kortlægning af et sted blev respondenterne bedt om at beskrive, hvad der gjorde det specifikke sted vigtigt. Det kunne både være særlige oplevelsesværdier eller muligheden for at lave nogle specifikke aktiviteter. Det blev gjort ved følgende spørgsmål:

På det her sted er følgende vigtigt for mig (du kan vælge flere svarmuligheder)

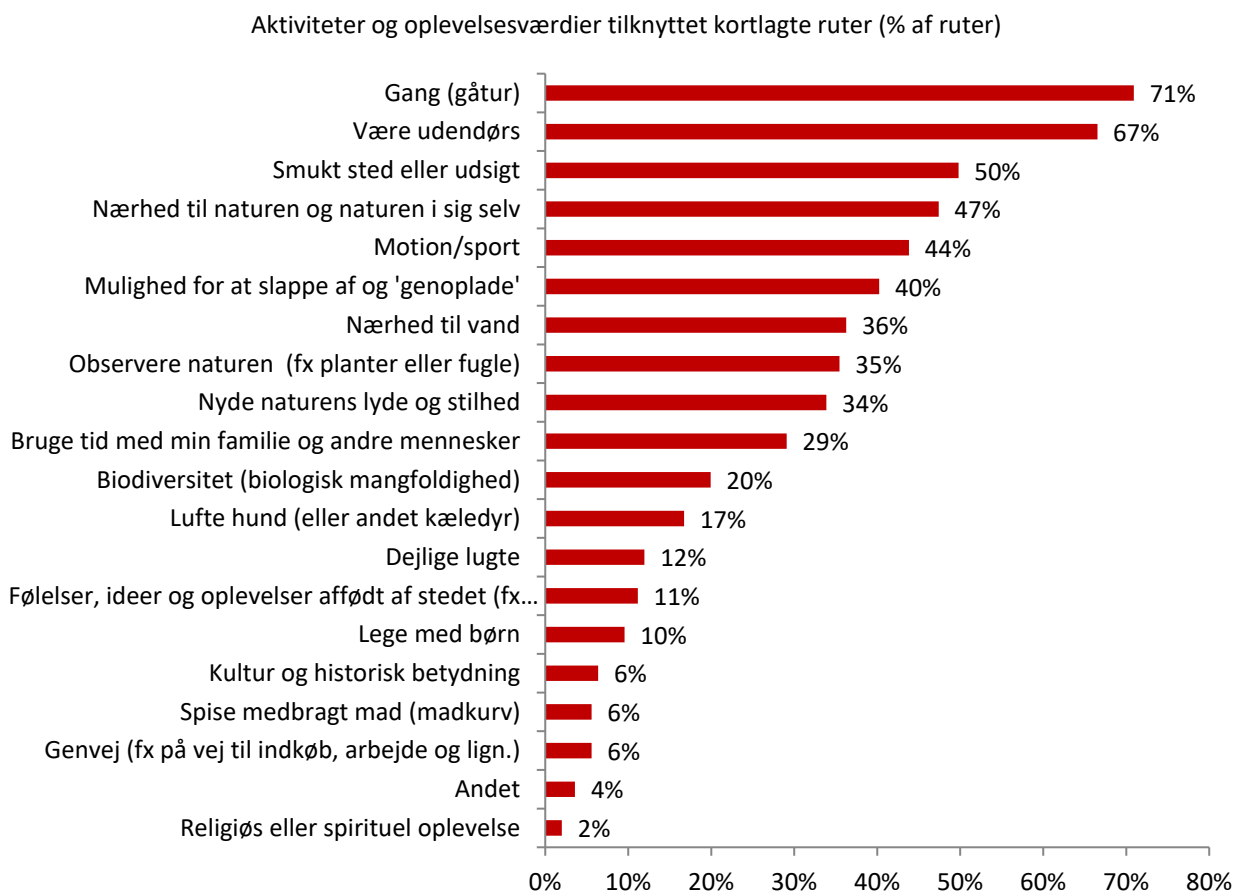
Der var en række svarmuligheder, som kunne krydses af. På figur 15 ses disse svarmuligheder samt hvor ofte (%) de forskellige muligheder var blevet valgt. Det er det helt basale i form af 'at gå tur', 'være udenfor', 'være et smukt sted eller ved udsigt' og i hele taget komme tættere på naturen, der oftest blev nævnt af svarpersonerne.



Figur 15. Forskellige aktiviteter og oplevelsesværdier angivet som vigtig i tilknytning til de kortlagte udendørs steder.

Figuren viser procentdel af de kortlagte steder, hvor pågældende aktivitet eller oplevelsesværdi blev fremhævet. Baseret på svar om i alt 787 kortlagte udendørs steder.

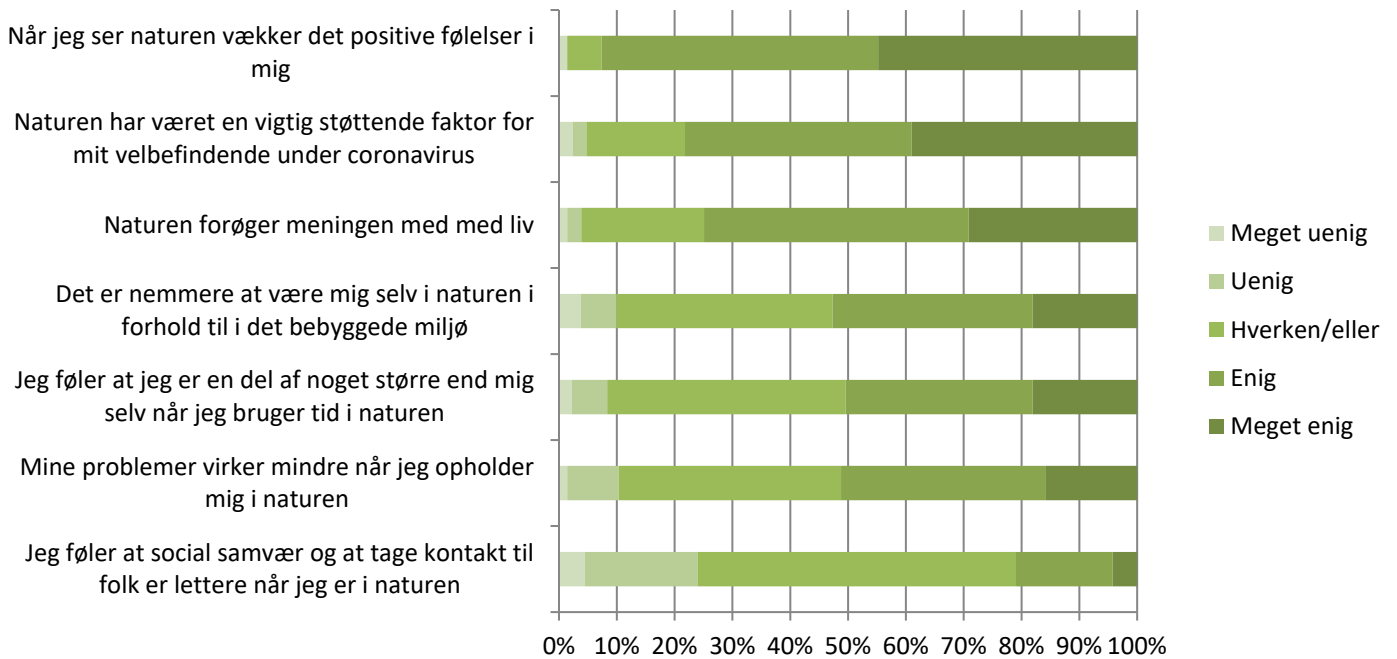
Svarpersonerne blev stillet samme spørgsmål til de kortlagte ruter. Det er de samme aktiviteter og oplevelser, der oftest nævnes (figur 16). Motion nævnes dog oftere for ruter end for steder (44% i forhold til 34%), hvilket naturligt hænger sammen med at mange ruter er cykelruter, løberuter eller andre længere ture.



Figur 16. Forskellige aktiviteter og oplevelsesværdier angivet som vigtig i tilknytning til de kortlagte ruter. Figuren viser procentdel af de kortlagte ruter, hvor pågældende aktivitet eller oplevelsesværdi blev fremhævet. Baseret på svar om 251 kortlagte ruter.

Efter kortlægningen af steder og ruter blev svarpersonerne stillet et generelt spørgsmål om naturoplevelser. De blev bedt om at angive, hvor enig eller uenig de var i en række forskellige udsagn. Udsagnene fremgår af figur 17. Det er tydeligt, at langt de fleste svarpersoner tillægger naturen stor betydning generelt men også i forbindelse med Covid-19. Således er næsten 4 ud af 5 meget enig eller enig i udsagnet: ”naturen har været en vigtig støttende faktor for mit velbefindende under coronavirus”. Der er kun ét udsagn, som under halvdelen er enig eller meget enig i. Det er udsagnet om at naturen har betydning for det at møde nye mennesker (se figur 17).

Betydning af bynatur: Hvor enig eller uenig er du med følgende udsagn?



Figur 17. Individuelle og sociale meninger og betydninger af bynatur.

Det rumlige mønster for aktiviteter og oplevelsesværdier

Svarpersonerne angav, som det fremgår af figur 15 og 16, en række aktiviteter og oplevelsesværdier for hvert sted eller rute, som de markerede på kortet. I det følgende vises den rumlige fordeling af de forskellige aktiviteter og oplevelsesværdier. De er samlet i 6 hovedgrupper:

- 1) at være udendørs,
- 2) naturoplevelser,
- 3) restitution/ refleksion,
- 4) røre sig/motionere og
- 5) sociale/kulturelle aktiviteter.
- 6) andet

Kortlægningerne viser, hvilke dele af Brønshøj-Husum-området, der særligt anvendes til de forskellige aktiviteter og oplevelser. Resultaterne præsenteres på "heatmaps", som visualiserer, hvor de forskellige aktiviteter og oplevelsesværdier er mest fremtrædende.

1) At være udendørs

Covid-19-epidemien begrænsede folks hverdagsliv i perioden. Det viste tallene i figur 2: 63 % svarede at de havde været hjemsendt fra arbejde eller tilbragt mere tid hjemme. Det 'at være udendørs' kan måske ses som konsekvens af 'push-motiv': at slippe lidt uden for hjemmets fire vægge, mere end at være motiveret af bestemte aktiviteter og oplevelser. Dette ville passe godt til de åbne svar, hvor "behov for frisk luft og afveksling" blev nævnt af mange, som årsag til at man var mere udendørs under Covid-19 end på et normalt forår (figur 8).

For 64 % af stederne, dvs. 502 ud af 787 steder med oplysninger om aktiviteter og oplevelse, er der krydset ja til 'at være udendørs'. Figur 18 viser at denne type steder, er særligt koncentreret om bydelens grønne områder især Utterslev Mose, Kirkemosen, Degnemosen, Brønshøjparken, Kagsmosen og Vestvolden samt Brønshøj Torv og andre mindre grønne områder, men der er en generel blå toning af store dele af bydelen, der tyder på en udbredt brug af fx villaveje, haver og gårdrum til at være udendørs.



Figur 18 Kortlagte steder til aktiviteter og oplevelsesværdier der er knyttet til 'at være udendørs' (502 steder ud af 996).

2) Naturoplevelser

En meget stor del af de kortlagte steder (67% af stederne), er knyttet til 'naturoplevelser', der samler følgende udsagn:

Nærheden til naturen og naturen i sig selv
Observere naturen (fx planter eller fugle)
Nyde naturens lyde og stilhed (har overlap til restitution/refleksion)
Nærhed til vand
Biodiversitet (biologisk mangfoldighed)
Dejlige lugte
Smukt sted eller udsigt

Som det ses på figur 19, er hotspots for 'naturoplevelser' som forventet især knyttet til Utterslev Mose, Kirkemosen, Brønshøjparken, Degnmosen, Kagsmosen og Vestvolden, der udgør de største

og mest naturprægede områder i bydelen. Mindre hotspot-områder ses også ved fx Brønshøj Torv og Brønshøj Kirkegård samt andre mindre lokaliteter rundt i kvarteret. Mønstret er meget lig kortet for det ”at være udendørs”, men toningen er dog svagere i villaområderne i den sydvestlige del af området.



Figur 19 Kortlagte steder til aktiviteter og oplevelsesværdier, der er knyttet til 'naturoplevelser' (526 steder ud af 996).

Kortlægningerne af de enkelte aktiviteter og oplevelser inden for denne naturoplevelseskategori vises på figur 20.



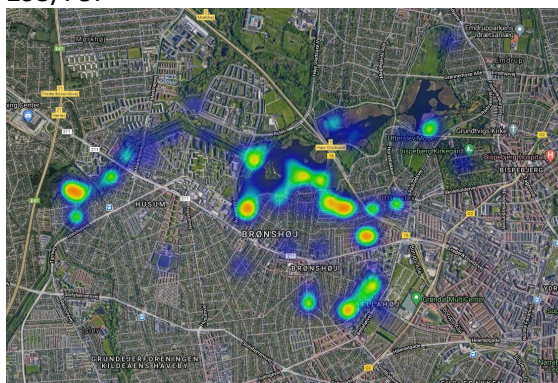
Nærhed til naturen og naturen i sig selv
(338/787)



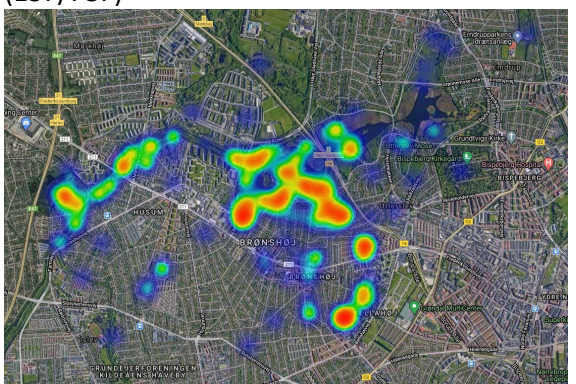
Observere naturen (fx planter eller fugle)
295/787



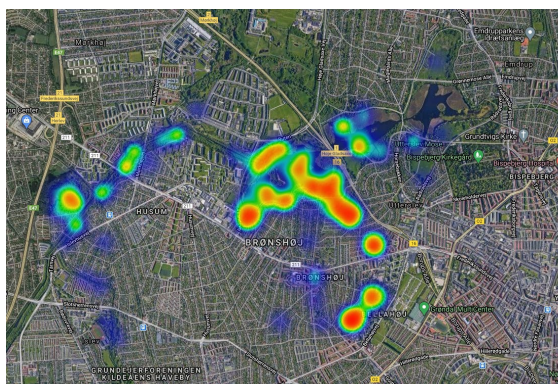
Biodiversitet (Biologisk mangfoldighed)
(137/787)



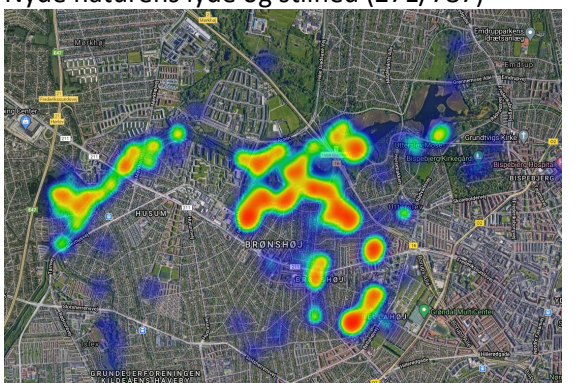
Dejlige lugte (105/787)



Nyde naturens lyde og stilhed (271/787)



Nærhed til vand (226/787)



Smukt sted eller udsigt (354/787)

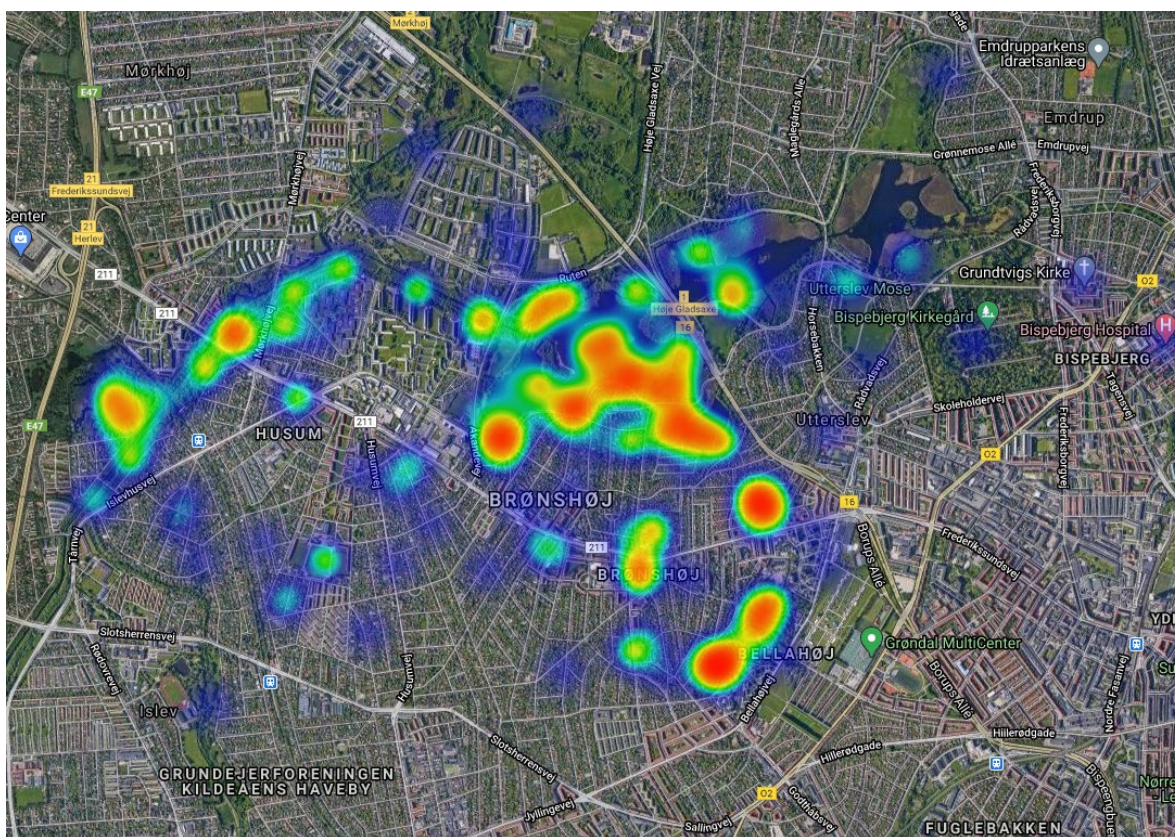
Figur 20 Heatmap for de forskellige udsagn samlet i "naturoplevelser"

3) Restituering & refleksion

I alt 37 % af stederne er knyttet til 'restituering og refleksion', der samler følgende udsagn:

Mulighed for at slappe af og 'genoplade'
Følelser, ideer og oplevelser affødt af stedet (fx inspiration eller overraskelse)
Religiøs eller spirituel oplevelse

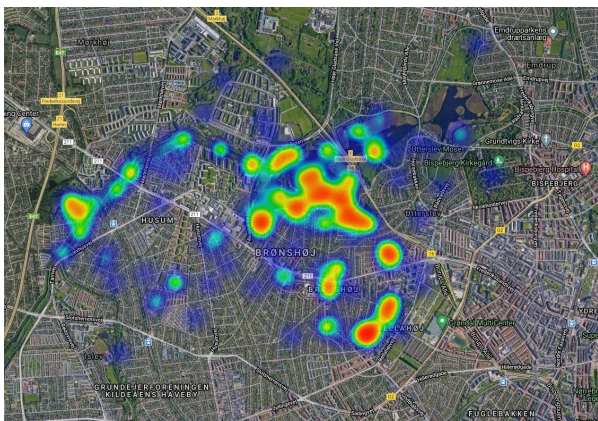
Også disse mere indadvendte aktiviteter har i ret høj grad det samme mønster (figur 21) som de to foregående, med en koncentration i bydelens naturområder – især Utterslev Mose og de øvrige moser samt Vestvolden. Brønshøj Torv og Kirke er også med, men der er ligeledes mange småområder spredt i kvarteret.



Figur 21 Kortlagte steder til aktiviteter og oplevelsesværdier, der er knyttet "restitution og refleksion" (294 af 787 steder)

Kortlægningerne af de enkelte aktiviteter og oplevelser inden for denne kategori vises på de små kortudsnit på figur 22. Det ses, at der er ret stor variation mellem de forskellige udsagn. Der er kun

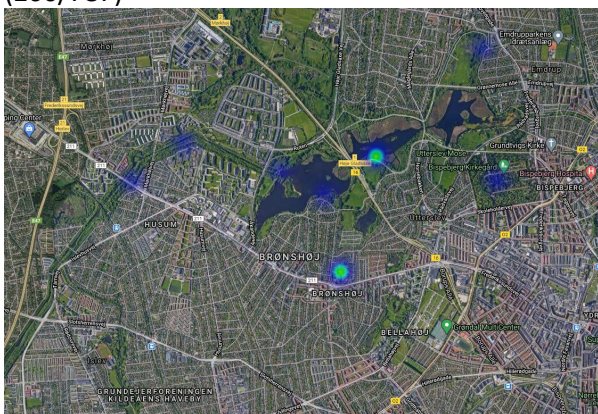
ganske få steder, hvor svarpersonerne har angivet religiøs eller spirituel oplevelse. Dette afspejler sig i meget svag toning på figur 22, nederst til venstre.



Mulighed for at slappe af og 'genoplade' (266/787)



Følelser, ideer og oplevelser affødt af stedet (fx inspiration eller overraskelse) (87/787)



Religiøs eller spirituel oplevelse (11/787)

Figur 22 Heatmap for de forskellige udsagn samlet i "restitution og refleksion.

4) Røre sig/motion

Ud af de 787 kortlagte steder er 598 (75 % af stederne) knyttet til 'at røre sig og få motion'. Fysisk aktivitet og motion er således fremhævet for 75 % af alle steder, dette tema relaterer sig til følgende udsagn:

Motion/sport
Gang (Gåtur)
Genvej (fx på vej til indkøb arbejde o. lign.)
Lufte hund (eller andet kæledyr)

Som det ses på figur 23, er hotspots for at røre sig og få motion også meget knyttet til naturområderne som Utterslev Mose, Kirkemosen, Brønshøjparken, Degnemosen, Kagsmosen og Vestvolden m.m., der også har gode stier og steder hvor der er der opstillet udendørs motionsredskaber. Også bydelens boldbaner og sportspladser ved skoler træder lidt tydeligere frem. Der er desuden en række andre mindre lokaliteter rundt i kvarteret.



Figur 23 Kortlagte steder til aktiviteter og oplevelsesværdier, der er knyttet til 'at røre sig og få motion' (598 steder blandt de 787 kortlagte steder).

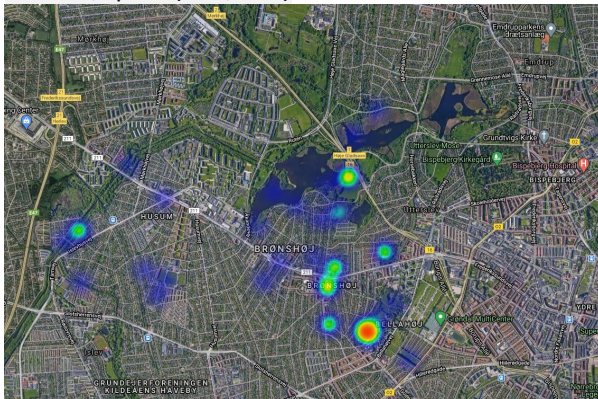
Kortlægningerne af de enkelte aktiviteter og oplevelser inden for kategorien "at røre sig og få motion" vises på figur 24. Hundeluftning og det at anvende grønne områder til at skyde genvej viser et anderledes mønster ved at være koncentrerede på færre steder.



Motion/sport (264/787)



Gang (gåtur) (503/787)



Genvej (fx på vej til indkøb, arbejde og lign.) (43/787)



Lufte hund (eller andet kæledyr) (100/787)

Figur 24 Heatmap for de forskellige udsagn samlet i "røre sig/motion".

5) Sociale og kulturelle aktiviteter (52 % af steder)

Ud af de 787 kortlagte steder er der i alt 406, som knytter sig til 'sociale og kulturelle aktiviteter', der består af følgende udsagn:

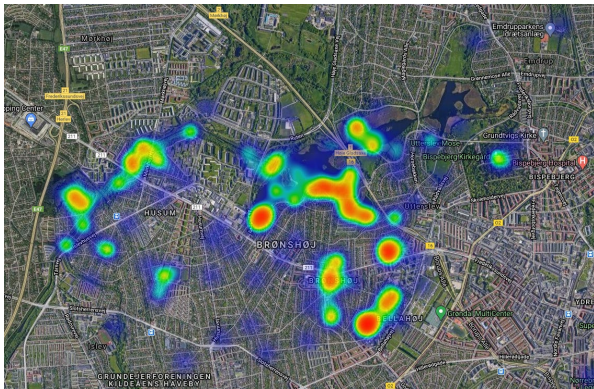
Bruge tid med min families og andre mennesker
Lege med børn
Spise medbragt mad (madkurv)
Kultur og historisk betydning

Som det ses på figur 25, er hotspots for sociale og kulturelle aktiviteter også ret knyttede til naturområderne som Utterslev Mose, Kirkemosen, Brønshøjparken, Degnemosen, Kagsmosen og i mindre grad Vestvolden. Det er især der hvor der er gode legepladser og opholdsområder (fx edderkop-legepladsen i den vestlige ende af Utterslev Mose) men også Brønshøj Torv, hvor der er mange siddepladser og flere nærliggende legepladser.



Figur 25 Kortlagte steder til aktiviteter og oplevelsesværdier, der er knyttet til 'sociale og kulturelle aktiviteter' (526 blandt de 787 steder)

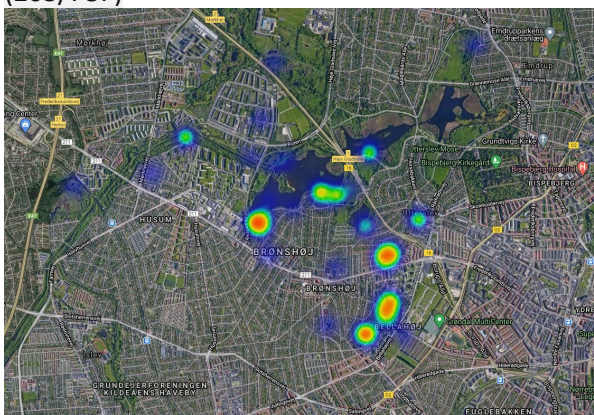
Kortlægningerne af de enkelte aktiviteter og oplevelser inden for denne kategori vises på figur 26 nedenfor.



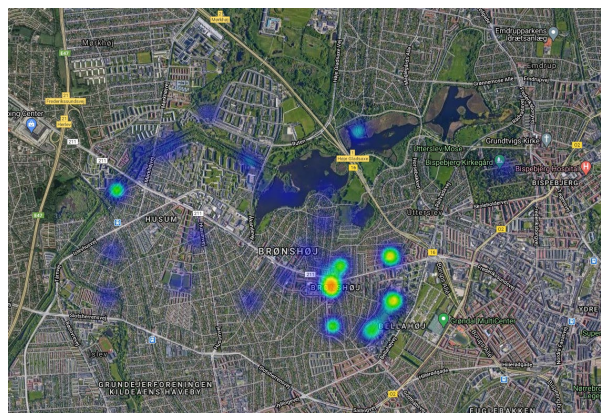
Bruge tid med min familie og andre mennesker (263/787)



Lege med børn (215/787)



Spise medbragt mad (madkurv) (67/787)



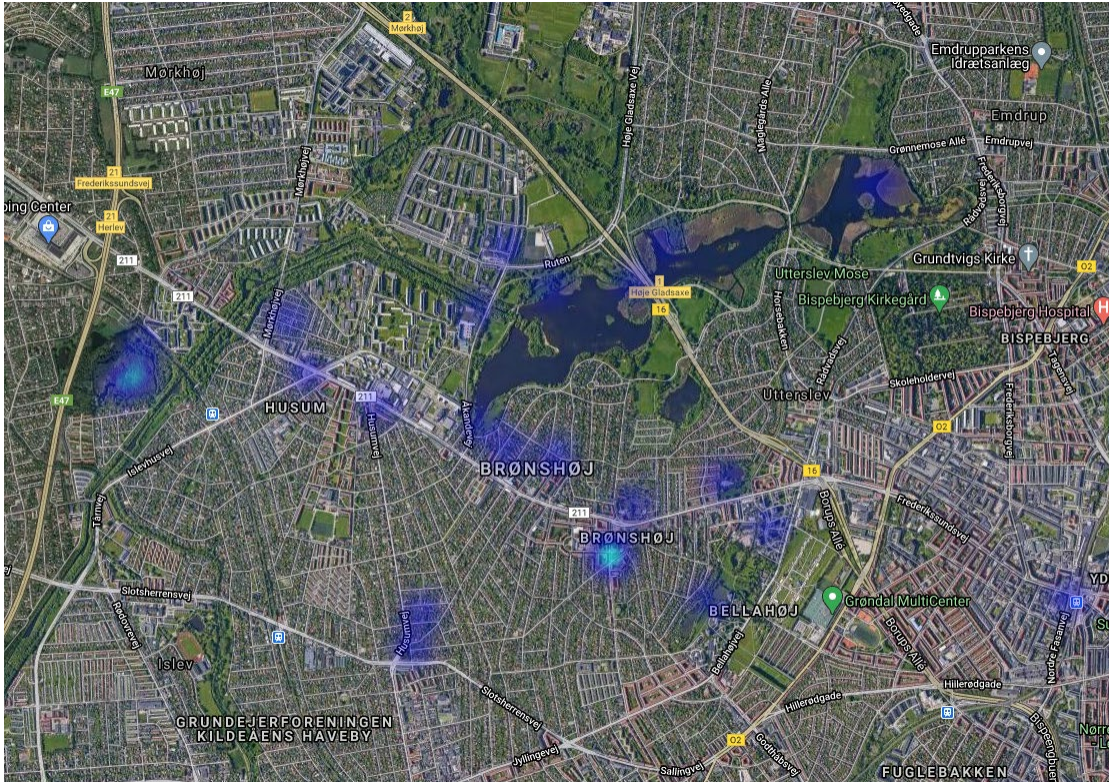
Kultur og historisk betydning (56/787)

Figur 26 Heatmap for de forskellige udsagn samlet i "sociale og kulturelle aktiviteter".

6) Andet

Den sidste gruppe af svar omfatter de 25 steder ud af de 996, hvor svarepersonen har angivet 'andet' i forbindelse med kortlægningen. Svarpersonerne havde mulighed for at uddybe "andet", og beskrivelserne spænder vidt. Der er i høj grad tale om, at folk uddyber svar, der måske godt kunne være inkluderet i de eksisterende udsagn, men hvor det kan have en særlig betydning at kunne præcisere aktiviteten, f.eks. "besøger min hustru på kirkegården".

På figur 27 ses disse steder. De ligger spredt lidt rundt, men reflekterer de meget populære områder, der benyttes til mange formål.

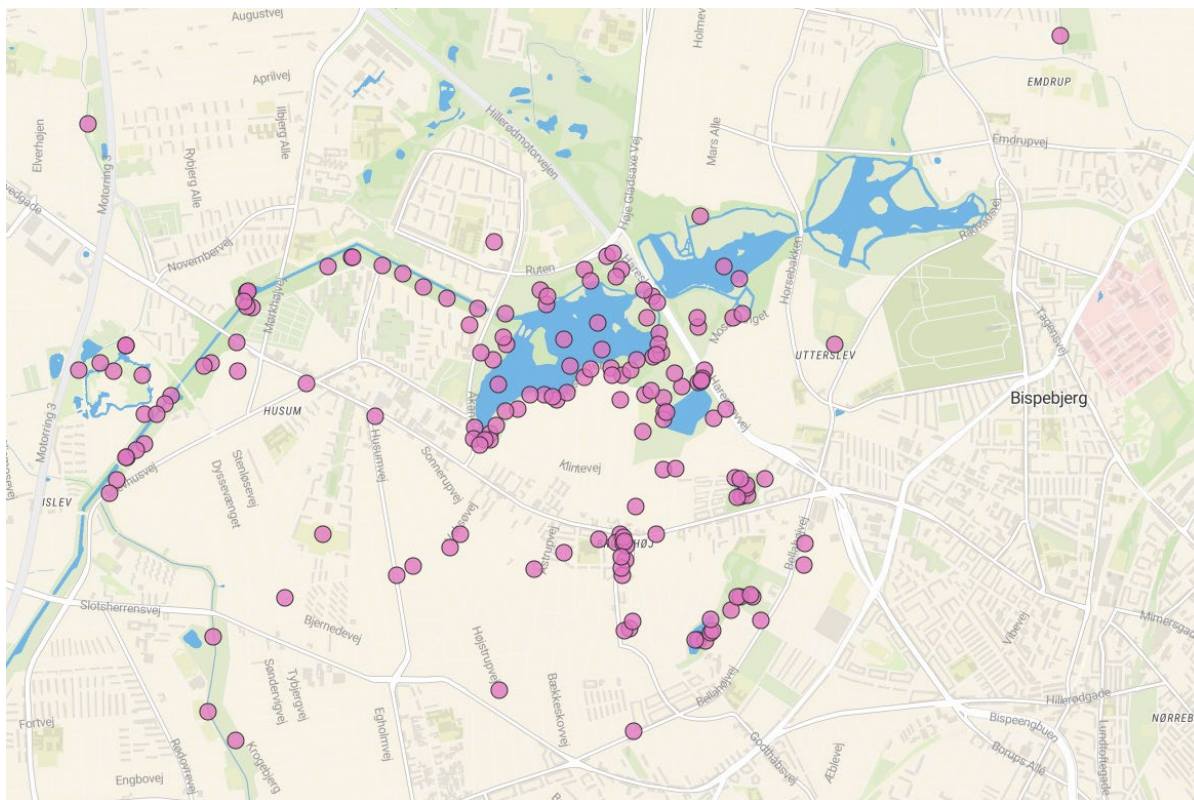


Figur 27 Kortlagte steder til aktiviteter og oplevelsesværdier, der er knyttet til 'andet' (25 blandt de 996 steder).

Forslag til forbedring af steder

Svarpersonerne fik muligheder for at komme med forbedringsforslag mv. til steder i deres lokalområde. Spørgsmålet kom med i undersøgelsen på opfordring fra lokaludvalgene, da man gerne ville bruge undersøgelsen til at få borgernes ideer og forslag samlet ind – også fra borgere som måske ikke møder op til borgermøder mv. Vi har derfor valgt at gengive alle forslag knyttet til kort over delområder.

Der var i alt 176, der havde kortlagt et forslag. Det var dog kun de 169 steder, hvor der var beskrevet, hvad forslaget gik ud på. De 169 steder vises på oversigtskortet herunder (figur 28). Samtlige forslag ses i bilag 1, hvor 10 detaljerede kort viser det pågældende sted og forslaget. Derudover er alle forslag samlet i en liste i bilaget.



Figur 28. Oversigt over steder med forslag til forbedring. Der henvises til bilag 1 for de konkrete forslag.

Hovedresultater af undersøgelsen

Undersøgelsen rummer mange forskellige delresultater, som kan være interessante for udvalgte læsere eller i forbindelse med konkrete problemstillinger. Det kan f.eks. være i forbindelse med renovering og udvikling af natur, parker og andre grønne områder eller helt nye tiltag i et konkret projektområde. Rapporten rummer mange muligheder for at blive klogere på den nuværende brug af bynaturen. Både i regi af Covid-19, hvor byens blå og grønne naturområder tydeligt har fungeret som et refugium og pusterum for flere mennesker end normalt. Men også for den mere generelle og normale brug af bynaturen hvor de mange forskellige værdier tilknyttet bynaturen er tydeliggjort i form af en bred vifte af formål, aktiviteter og oplevelser som understøtter et aktivt udemiljø i nærområdet tæt på folks bopæl. Undersøgelsen giver derfor et unikt indblik i hverdagsnaturen og dens lokale betydning for borgerne i en blandet bydel.

Der tegner sig nogle overordnede resultater af kortlægningen, som vi her præsenterer på punktform:

- **1/3 var ude på flere af en uges dage under Covid-19 end på en normal uge. Der var dog 7 %, der var ude færre dage ugentligt.**
- **1/3 af alle svarpersoner har brugt mere tid ude dette forår sammenlignet med et normalt forår.**
- **Behov for frisk luft og afveksling er den oftest nævnte begrundelse for at have brugt mere tid ude.**
- **40 % af alle respondenter svarer, at de har bemærket ændret brug af naturen under Covid-19. Den vigtigste forandring er ifølge svarpersonerne, at naturen bruges af flere – både af dem selv og andre.**
- **2/3 af alle besøgssteder ligger inden for 800 meter af svarpersonernes bopæl.**
- **Under covid-19 er nye besøgssteder kommet til – de ligger gennemsnitligt længere væk fra bopælen (ca. 1.8 km) end dem der blev besøgt inden Covid-19 (ca. 800 meter). Åbne svar**

underbygger at ændret adfærd i naturen bl.a. går på, at man tager længere væk for at opleve natur.

- **Brønshøj-Husums større grønne områder med mose og åbne vandflader har generelt flest kortlagte besøgssteder. Men områdernes størrelse taget i betragtning, så er der hotspots f.eks. ved legepladser og mindre grønne områder, hvor kortlægningen tyder på meget høj brugsintensitet.**
- **De fleste kortlagte steder anvendes til en gåtur (64% af alle), eller simpelthen til 'bare' at være udenfor (64 %). Men stedets naturkvaliteter fremhæves ofte (34%-45% af alle).**
- **De kortlagte ruter følger samme mønster – men her optræder motion som en vigtig aktivitet (44 %).**

Litteratur

Brown, G. (2017). A Review of Sampling Effects and Response Bias in Internet Participatory Mapping (PPGIS/PGIS/VGI). *Transactions in GIS*, 21(1), 39–56.

<https://doi.org/10.1111/tgis.12207>

Brown, G., Reed, P., & Raymond, C. M. (2020). Mapping place values: 10 lessons from two decades of public participation GIS empirical research. In *Applied Geography* (Vol. 116, p. 102156). Elsevier Ltd. <https://doi.org/10.1016/j.apgeog.2020.102156>

Samuelsson, K., Barthel, S., Colding, J., Macassa, G., & Giusti, M. (2020). *Urban nature as a source of resilience during social distancing amidst the coronavirus pandemic*.

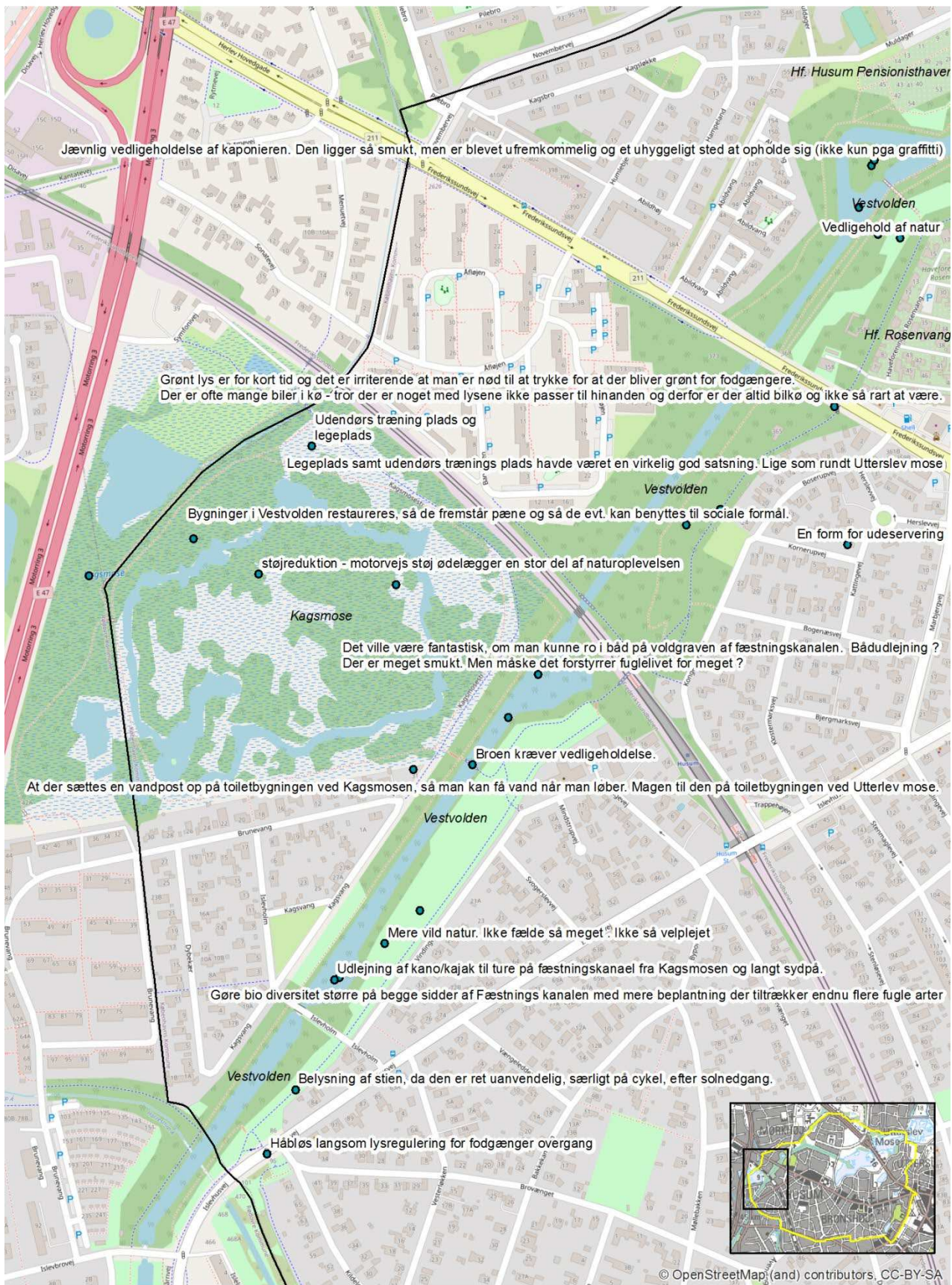
<https://doi.org/10.31219/osf.io/3wx5a>

Ugolini, F., Massetti, L., Calaza-Martínez, P., Cariñanos, P., Dobbs, C., Ostoic, S. K., Marin, A. M., Pearlmutter, D., Saaroni, H., Šaulienė, I., Simoneti, M., Verlič, A., Vuletić, D., & Sanesi, G. (2020). Effects of the COVID-19 pandemic on the use and perceptions of urban green space: an international exploratory study. *Urban Forestry & Urban Greening*, 56, 126888.

<https://doi.org/10.1016/j.ufug.2020.126888>

Bilag 1 – oversigt over forslag

På de følgende sider er alle forslag præsenteret på kortudsnit for bydelen. Til sidst vises en tabel med alle forslag samlet.



Jævnlig vedligeholdelse af kaponieren. Den ligger så smukt, men er blevet ufremkommelig og et uhyggeligt sted at opholde sig (ikke kun pga graffiti)

Grønt lys er for kort tid og det er irriterende at man er nød til at trykke for at der bliver grønt for fodgængere. Der er ofte mange biler i kø - tror der er noget med lysene ikke passer til hinanden og derfor er der altid bilkø og ikke så rart at være.

Udendørs træning plads og legeplads

Legeplads samt udendørs trænings plads havde været en virkelig god satsning. Lige som rundt Utterslev mose

Bygninger i Vestvolden restaureres, så de fremstår pæne og så de evt. kan benyttes til sociale formål.

En form for udeservering

støjreduktion - motorvejs støj ødelægger en stor del af naturoplevelsen

Det ville være fantastisk, om man kunne ro i båd på voldgraven af fæstningskanalen. Bådudlejning? Der er meget smukt. Men måske det forstyrrer fuglelivet for meget?

Broen kræver vedligeholdelse.

At der sættes en vandpost op på toiletbygningen ved Kagsmosen, så man kan få vand når man løber. Magen til den på toiletbygningen ved Utterslev mose.

Mere vild natur. Ikke fælde så meget. Ikke så velplejet

Udlejning af kano/kajak til ture på fæstningskanalen fra Kagsmosen og langt sydpå.

Gøre bio diversitet større på begge sider af Fæstnings kanalen med mere beplantning der tiltrækker endnu flere fugle arter

Belysning af stien, da den er ret uanvendelig, særligt på cykel, efter solnedgang.

Håbløs langsom lysregulering for fodgænger overgang

© OpenStreetMap (and) contributors, CC-BY-SA





Fjern affald. Gør noget ved de (? ulovlige) knallerter på cykelstien. Fjern affald. Gør noget ved de ulovlige knallerter der kører på cykelstien. P

Jeg ved ikke om bunkerne bliver brugt til noget. Men det kunne være fedt hvis de blev taget i brug til kultur/kunst formål

Måske lidt flere bænke og borde langs volden. Ikke i alle kroge men her og der

oprensning af vandløbet, fiskeri, kano, badning

Der mangler belysning på noget af vestvoldstien om aftenen. Det ser super irriterende. Det bliver meget mørkt.

Vedligehold af natur

Hf. Rosenvang

Plejecentret Runnebo

Plejecentret Poppelbo

Degninstitutionen Arildsgård

Hf. Enghavegård

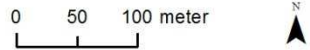
Hf. Bellevue

Hf. 7'eren

Hf. Trekanten, Husum

Et mere grønt Husum torv der kan fungere som et samlingspunkt for bylivet

© OpenStreetMap (and) contributors, CC-BY-SA





Jeg ved ikke om bunkerne bliver brugt til noget. Men det kunne være fedt hvis de blev taget i brug til kultur/kunst formål

Måske lidt flere bænke og borde langs volden. Ikke i alle kroge men her og der
Hf. Husum Pensionisthaver

Vestvolden
oprensning af vandløbet, fiskeri, kano, badning

Forbedre biodiversiteten, slåning måske endda med le

Der mangler belysning på noget af vestvoldstien om aftenen. Det ser super irriterende. Det bliver meget mørkt. Flere bænke helt ud til mosen.

lidt mere ryddet. som kvinde er jeg nogle gange bang til at tage der. Det findes også mennesker ekskrementer og affald....

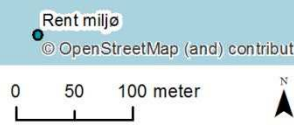
Fjern affald. Gør noget ved dem der sidder og ryger hash

Træningsredskaber som dem ved piratlegepladsen

Desværre, rigtig meget skrald i buskene

Udvidelse af motorikbanen. Udfordringer for større børn/voksne.

Bedre skiltning om der må køre cykler på denne sti.





Utterslev Mose: Afmærk tydeligt hvilke stier, der er for gående og hvilke, der er for cyklister. Indfør kontrol med ulovlig sejlsad, tyvfiskeri og løse hunde.

Spejle af hensyn til oversigtsforhold

Desværre, rigtig meget skrald Gadebelysning

reparation af bænke. Det er en super flot spot, som vi er flere til at bruge til at lade op. Bænken er desværre i dårlig stand. Måske kunne det være flere bænke

Udlejning af både til familiesejlsad på søen i Utterslev mose.

Mindre trafik (generelt). Motorvejstunnel.

Forbedre biodiversiteten, slåning måske endda med le

Flere bænke helt ud til mosen.

støjskærm mod motorvejen

Måske nogle flere bænke i hele mosen

gerne flere aktiviteter for børn og unge i og omkring utterslev mose som f.eks sejlkub, kano, huleby osv

Brug flere ressourcer på at rydde op i og ved mosen, både i vandet og på bredden og i parkerne. Jeg betaler gerne mere, fx i skat.

Oprydning af affald

Forbedre vandmiljøet at hensyn til naturen. Lav vild natur i stedet for slåede græsplæner

Mindre motorvej mere tunnel

affaldskurve

Mangler en sti.

affaldskurve

Flere bænke, affald der bliver fjernet mm

Bedre legeplads ved skole





0 50 100 meter





Hf. Brønshøj

Færre parkerede biler til havebyen

De stier hvor der er asfalt kunne godt trænge til renovering

Springvand i søen som i degnemosen.

Brønshøjparken

Fleire blomster og flotte buske

Bellaahøj Kirke

Bornehaven Svenskeleiren

Generel oprydning, det flyder affald med vinden fra Brønshøj

Maria Louise hjemmet

Bellaahøj Campingplads

Trænings pavillion ligesom nede i mosen

Lad det gro mere vildt, lad græsarealerne blive til blomsterenge.

Degnemosen

Mere rekreativt og ikke bare en græsplæne. Eks. Udendørs fitness eller legeplads... Gerne flere træer.

Fleire bænke

Fleire bænke, motionsudstyr,

Træningsredskaber

Fjerne springvandet, der er meget støvende og overdøver naturens lyde

Kollektivhuset pp Bellaahøj

Ridkilde Park

Utterslev Kirke

Utterslevgård

Bellaahøj Hallerne

Bellaahøj 2

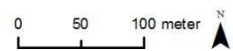
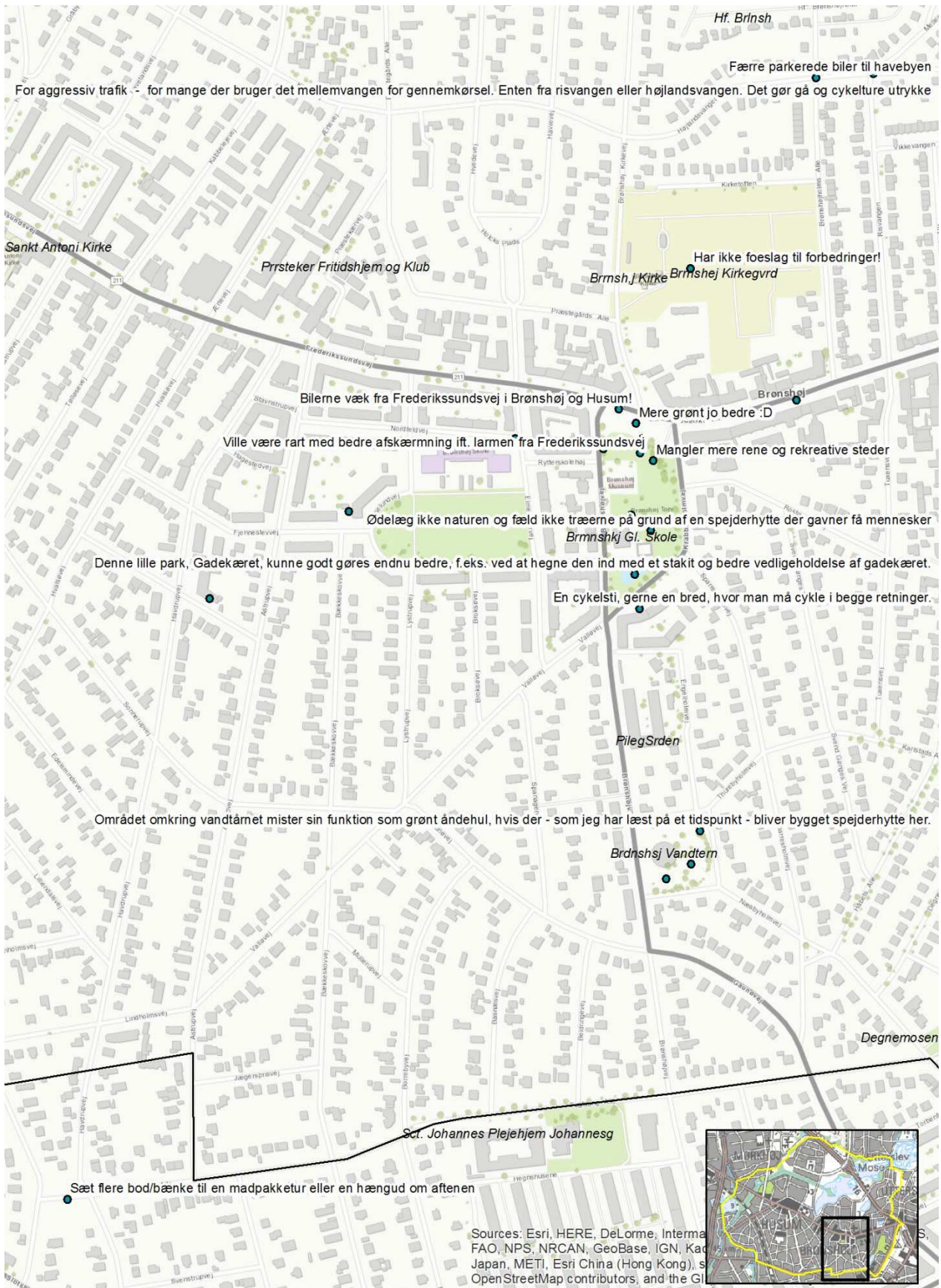
Ver Bellaahøj nord

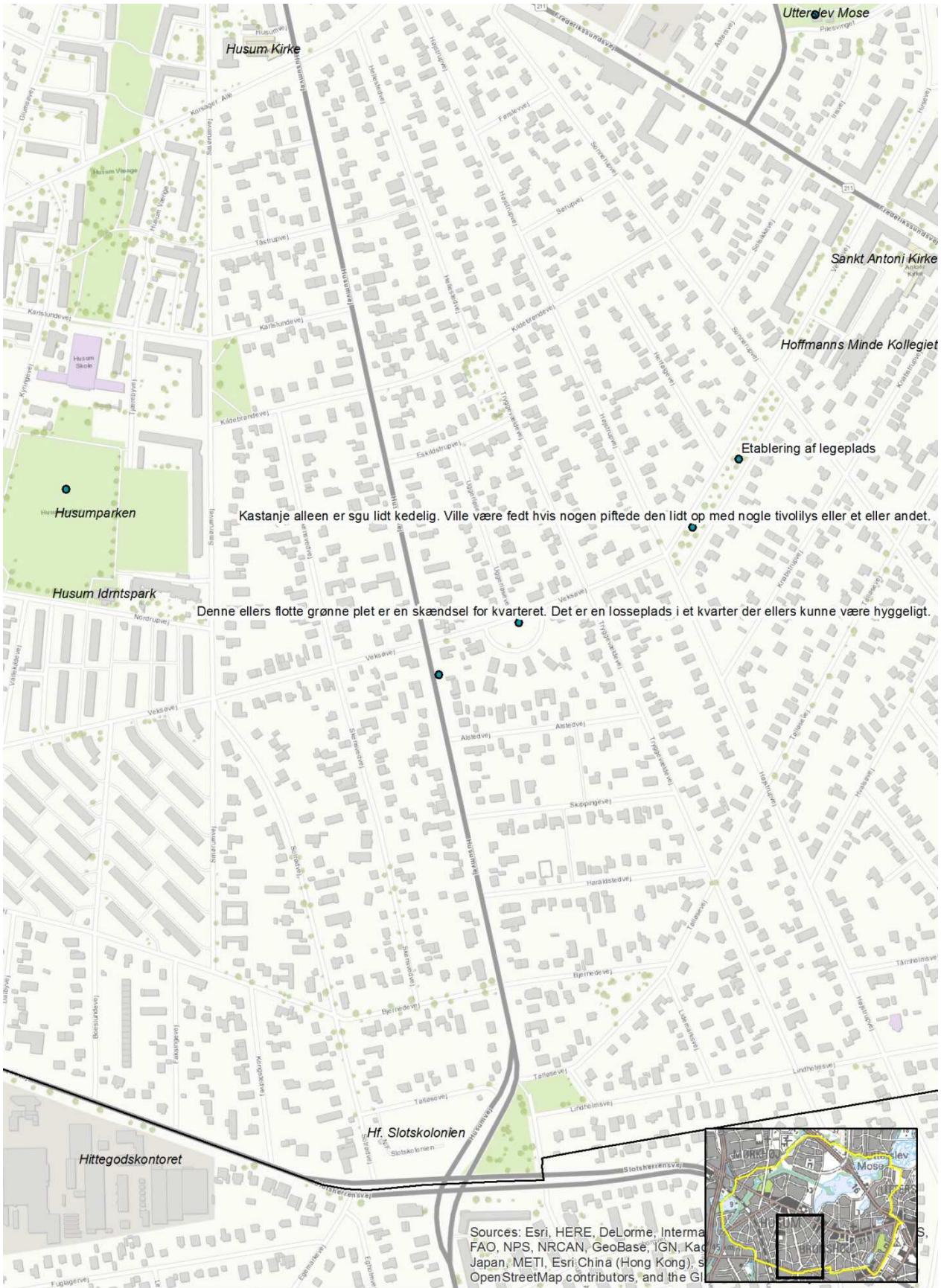
Grandal Multicenter

Capital Coffee

© OpenStreetMap (and) contributors, CC-BY-SA





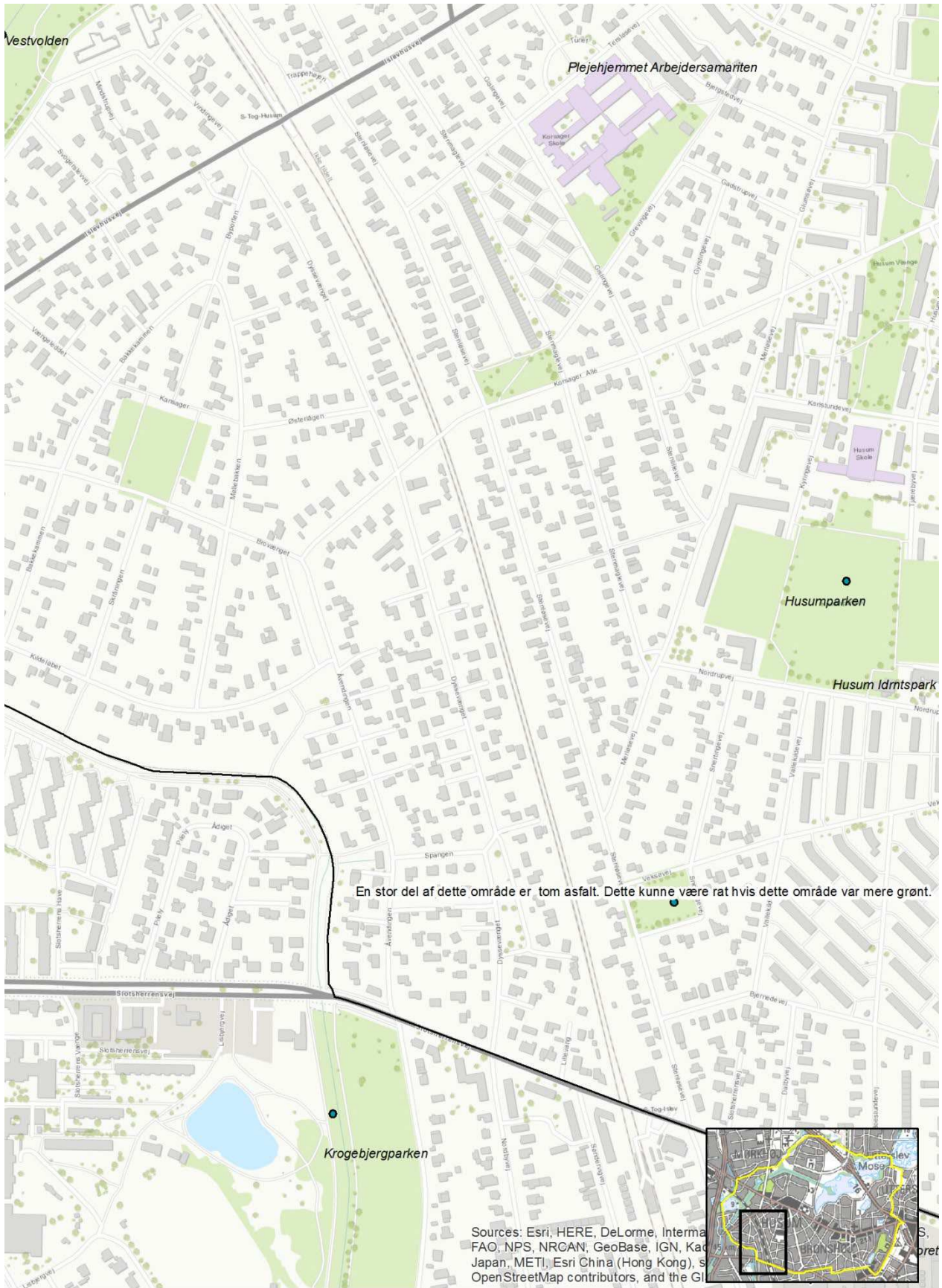


Kastanjealleen er sgu lidt kedelig. Ville være fedt hvis nogen pifede den lidt op med nogle tivolis eller et eller andet.

Denne ellers flotte grønne plet er en skændsel for kvarteret. Det er en losseplads i et kvarter der ellers kunne være hyggeligt.

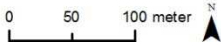
Sources: Esri, HERE, DeLorme, Intermap, Swatch, Bing, FAO, NPS, NRCAN, GeoBase, IGN, Kadaster, CNIG, Esri, Japan, METI, Esri, China (Hong Kong), Swatch, Swatch, Swatch, OpenStreetMap contributors, and the GIS User Community

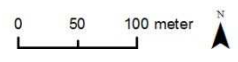
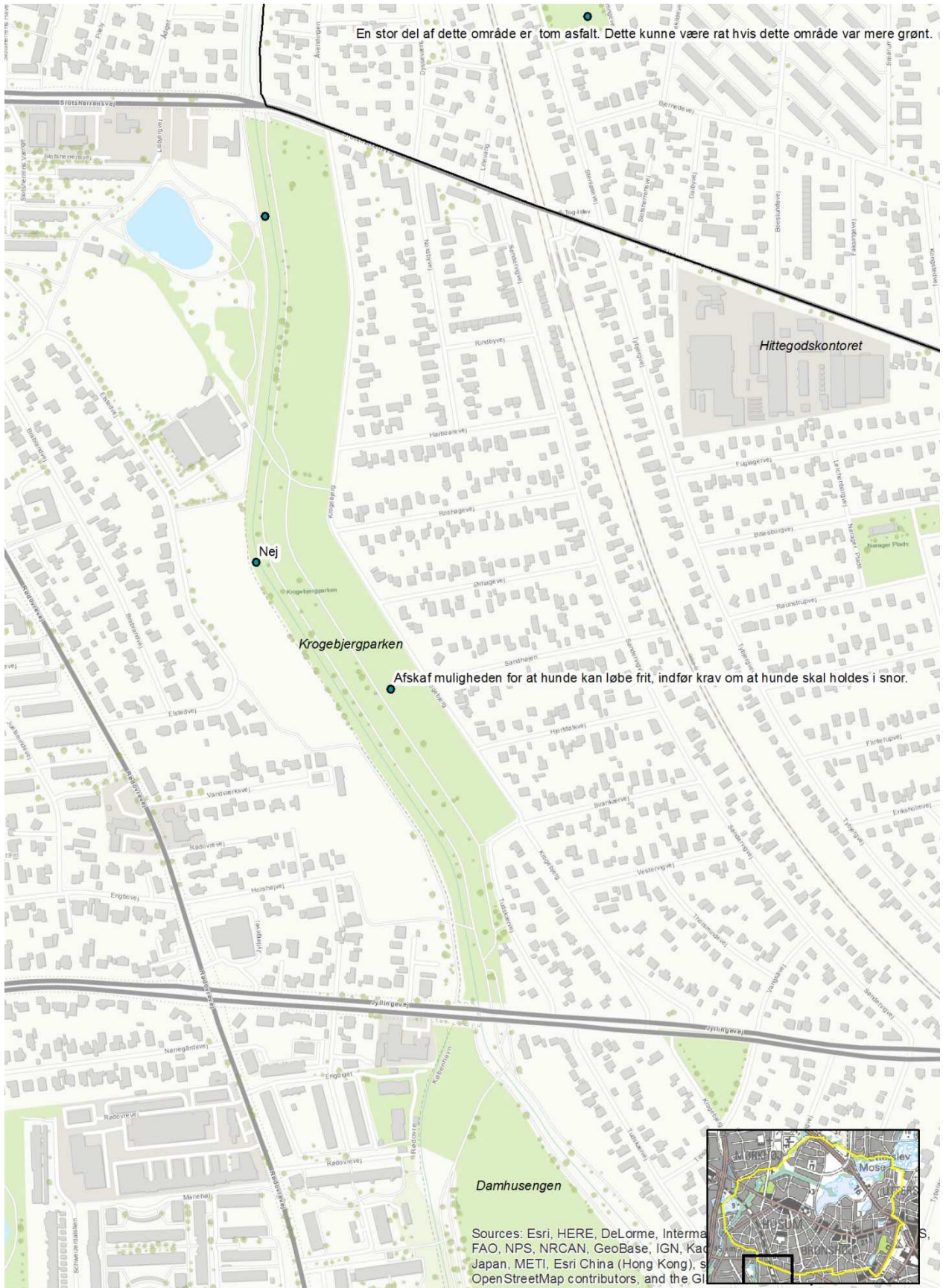




En stor del af dette område er tom asfalt. Dette kunne være rat hvis dette område var mere grønt.

Sources: Esri, HERE, DeLorme, International
 FAO, NPS, NRCAN, GeoBase, IGN, Kad
 Japan, METI, Esri China (Hong Kong), s
 OpenStreetMap contributors, and the GI





Liste over forslag:

Åen her løber i en betonkanal, det er synd, ville være en meget større naturoplevelse hvis det faktisk var en å, med mere frie rammer, og uden hegn. Søen tæt ved er også hegned ind, jeg synes det er grimt og unødvendigt - det kunne være et endnu finere sted uden.
Ønsker at bevare et af de sidste grønne områder. Kommunen ønsker at 500 m ² spejderhus i 2plan og 250 m ² til parkering +ændre området med lærecirkler i flere niveauer.
Øg de politisk bestemte krav til renholdelse af naturen og omgivelserne, bl.a. ved at øge rensning af mosen, det tilledte vand og skab bedre muligheder for at plante- og dyrelivet i, omkring og ved mosen og i parkerne kan blomstre i højere grad end hidtil. Det vil koste flere penge, men jeg er villig til at betale mere, fx i skat.
Ødelæg ikke naturen og fæld ikke træerne på grund af en spejderhytte der gavner få mennesker
vores gamle udsigtssted er forfaldent og aldrig genetableret - kommunen reagerer ikke
Vores barn er vild med sørøvere, men vi blev ærlig talt lidt skuffet, da vi tog på udflugt til Piratlegepladsen, som er noget forfalden og godt kunne fortjene en kærlig hånd.
Ville være rart med bedre afskærmning ift. larmen fra Frederikssundsvej
Vi ærgrer os over, at man kan høre O3 så meget når man går rundt om Kagsmosen. Tænk hvis man kunne sætte noget støjdemping op - eller plante noget mere massivt. Selvom det kun er dyrene, som i det daglige belastes, så gør vejstøjen, at det ikke er nær så dejligt et område. Og det er ærgerligt, når man nu gør så meget ud af stier m.m.
Vi kan godt bruge flere områder i parken, hvor græsset ikke bliver slået/så hyppigt.
Vestvolden er et fantastisk sted, som burde gøres meget mere ved. Fx kunne de åbne "bunkere" gøres meget mere tilgængelige ved at rydde op, fjerne affald. Evt bruge dem til kulturarrangementer
Vedligehold af natur
Utterslev Mose: Afmærk tydeligt hvilke stier, der er for gående og hvilke, der er for cyklister. Indfør kontrol med ulovlig sejlads, tyvfiskeri og løse hunde.
Udvidelse af motorikbanen. Udfordringer for større børn/voksne.
Udlejning af kano/kajak til ture på fæstningskanael fra Kagsmosen og langt sydpå.
Udlejning af både til familiesejlads på søen i Utterslev mose.
Udlejning af både til familiesejlads på Damhussøen.
Udkikssteder indrettet som observations og fotoskjul. Der findes på Kalvebod Fæled i Store Høj Søen eksempler på sådanne enkle men meget velegnede observationsskjul, hvor man er tæt på dyrelivet, men uden at forstyrre det.
Udendørs træning plads og legeplads
Ude motions redskaber. Jeg kan se dem der er rundt omkring bliver brugt meget. Der er brug for flere i materialer som gør dem vejrbestandige og gode at lave øvelser med.
Træningsredskaber som dem ved piratlegepladsen
Træningsredskaber
Trænings pavillion ligesom nede i mosen
Sæt flere bod/bænke til en madpakketur eller en hængud om aftenen

større hunde området. Den er kun til hvalpe eller små hund. Min retriever har været omkring på meget kort tid og ingen mulighed til at flygte hvis hun er bang for en anden hund.
støjskærm mod motorvejen
støjreduktion - motorvejs støj ødelægger en stor del af naturoplevelsen
Stierne langs mosen kunne godt asfalteres bedre
Stierne er ikke særlig brede og det er svært at gå mere end en når folk kommer imod en
Springvand i søen som i degnemosen.
Spejle af hensyn til oversigtsforhold
Sluk springvandet. Hører ikke til i en mose og det larmer. Iltning af vandet kan foretages på anden måde
Skiltene i mosen er uduelige og ligner bare skrald. Det kunne være rigtig godt at få nogle nye skilte, der indbyder til oplysning om naturen. Skraldespande og bænke kunne også trænge til et eftersyn.
Ryd op i parkerne og på vejene, både ved fejning og affaldsindsamling og skraldespandstømning. Jeg betaler gerne mere, fx i skat.
Rigtig dejlig legeplads. Men den ligner en svinesti. Rod, affald, smadret flasker er dagligt at finde.
reparation af bænk. Det er en super flot spot, som vi er flere til at bruge til at lade op. Bænken er desværre i dårlig stand. Måske kunne det være flere bænke
Rent miljø
Oprydning af affald
oprensning af vandløbet, fiskeri, kano, badning
Området omkring vandtårnet mister sin funktion som grønt åndehul, hvis der - som jeg har læst på et tidspunkt - bliver bygget spejderhytte her.
Nej
Måske også lave biodiversitetsforbedring her, eventuelt så blomsterplanter? Det vigtige når man laver blomsterbede til bier er at bibeholde (pun not intended) engene, i lang tid, så bierne får føde og mulighed for at etablere sig i flere generationer.
Måske nogle flere bænke i hele mosen
Måske lidt flere bænke og borde langs volden. Ikke i alle kroge men her og der
Mindre voldsom rydning af træer og buske.
Mindre trafik (generelt).
Motorvejstunnel.
Mindre motorvej mere tunnel
Mere vild natur. Ikke fælde så meget . Ikke så velplejet
Mere skiltning om at der ikke må cykles på stien
Mere rekreativt og ikke bare en græsplæne. Eks. Udendørs fitness eller legeplads. Gerne flere træer.
Mere grønt jo bedre :D
Mangler en sti.
Man kunne lave nogle vandsøjler i Byparken, a la Brønshøj torv. Det tror jeg familier ville bruge som sommerbad. Der er ikke nogen badesø i Husum. Nu er der endda kommet en flot café, så vil legepladsen blive endnu mere populær! Måske stråler med sensor, så der kun bruges vand, når der er mennesker. Og selvfølgelig nat-timer, så det ikke kører hele natten. Og med ru belægning. Evt bare beton eller asfalt. Fliserne på Brønshøj torv bliver glatte, når der kommer vand på, og børnene glider hurtigt. Som jeg huske byparken, så er det muligt at skabe plads til et lille vandområde. Den hurtige og skrabede model kunne være tre brusere med tyk stråle og tryknap a la brusekabinen i omklædningsrum, med koldt vand, naturligvis. 🌧️.

lidt mere ryddet. som kvinde er jeg nogle gange bang til at tage der. Det findes også mennesker ekskrementer og affald....
lidt flere bænke, gerne i læ for blæst. eller en form for liggebænk, jeg er ved at være for gammel til at ligge/sidde på et tæppe. men det er for bøvlet at slæbe en campingstol med. men en fast liggestol, hvor man bare skal have et tæppe eller en hynde med.
Legeplads samt udendørs trænings plads havde været en virkelig god satsning. Lige som rundt Utterslev mose
Lad det gro mere vildt, lad græsarealerne blive til blomsterenge.
Kig i Frederiksberg Have, her er skabt en belysning med lamper der tænder medens man bevæger sig. Det skaber tryghed og en smuk stemning.
Kastanje alleen er sgu lidt kedelig. Ville være fedt hvis nogen piftede den lidt op med nogle tivolily eller et eller andet.
Jævnlig vedligeholdelse af kaponieren. Den ligger så smukt, men er blevet ufremkommelig og et uhyggeligt sted at opholde sig (ikke kun pga graffiti)
Jo mere natur jo bedre.. gerne lydisolerende hegn ved motorvejen, for at gøre oplevelse endnu bedre
Jeg ville ønske at Husum og eller Brønshøj havde en fælles byhave. I stil med Nørrebro byhave.
Jeg ved ikke om bunkerne bliver brugt til noget. Men det kunne være fedt hvis de blev taget i brug til kultur/kunst formål
Jeg savner virkelig bedre forbindelser til Vanløse, så man kunne komme til f.eks. Amager Strandpark uden at skulle skifte 3-4 gange. Husum bussen går kun 3 gange i timen.
Jeg har boet nær Brønshøj Parken i gennem rigtig mange år. Det er rigtig ærgerligt at parken er gået så meget i forfald og ofte bliver overtaget af mennesker, der laver mere ballade eller drikker der, end godt er. Det skræmmer børnefamilierne og mange andre væk. Forbedringen skulle være en bedre pasning af Brønshøj Parken og en renovering af bænke og øvrige opholdssteder, for at få parken tilbage til en acceptabel standart.
Iskiosk/kaffeudsalg
Ikke mere byggeri her tak
I dag er der en sti herfra og op til Hareskovvejen, det er både cykelsti og gangsti, det er den for smal til, så den bør udvides så der bliver to stier med tydelig afmærkning, hvad der er gangsti og hvad der er cykelsti. Og cykelstien skal ende på kørebanen og ikke som i dag på fortorvet, så man risikere at blive kørt ned som fodgænger når man kommer fra Hareskovvejen.
Håbløs langsom lysregulering for fodgænger overgang
Her kunne laves en udsigts bro med en platform så man kunne sidde ude på vandet og nyde hele Vestmosen. Igen er der så få steder man kan se vandet pga den vilde bevoksning. Og jeg bruger sådanne steder til at oplade mine batterier hver morgen og mange gange har jeg måtte gå forgæves.
Her kunne der stå en lille bod der solgte kolde og varme drikke, der er intet i hele moseområderne af den slags. Ligesom der heller ikke er mange toiletter på den ca 14 km lange rute.
Har ikke foeslag til forbedringer!
Gøre bio diversitet større på begge sider af Fæstnings kanalen med mere beplantning der tiltrækker endnu flere fugle arter
Gør stierne bredere visse steder flere bænke for dårligt gående - særlige cykelstier og tydelige regler for hunde
Gør stierne bredere visse steder flere bænke - flere er stjålet eller fjernet for dårligt gående - tydeliggør forbud for cyklister eller anlæg cykelstier og tydelige regler for hunde
Gør det mere besværligt for bilisterne med flere lyskryds vej bump mm, evt breder fortove, cykelstier dette gælder også for Husumvej, Gadelandet, og vejen mod Tingbjerg

Grønt lys er for kort tid og det er irriterende at man er nød til at trykke for at der bliver grønt for fodgængere. Der er ofte mange biler i kø - tror der er noget med lysene ikke passer til hinanden og derfor er der altid bilkø og ikke så rart at være.
grunden ved Vandtårnet er en dejlig oase i vores by og jeg vil håbe, at den kan forblive med at være det. Vi har brug for bevarelsen af den natur der er i byen. Man kunne lade området stå med vildt græs som en biotop i byen. Det vil være syns for vores bydel hvis den bliver bebygget med hus og legeplads. Bevar naturen i byen.
Grav motorvejen ned og etabler et samlet område ifm utterslev mose
gerne flere aktiviteter for børn og unge i og omkring utterslev mose som f.eks sejklub,kano,huleby osv
Generel oprydning, det flyder affald med affald i Brønshøj
gangstierne er fine, men lige snævre nok med den øgede trafik af både gående, løbende og cyklister.
Gadebelysning
Fæstningskanalen er et noget trist syn, der ligger utroligt meget skrald på skrænterne, og beplantningen på skrænterne er trist med torne (anlagt i krigsøjemed vist nok). Det er et kæmpe naturområde, som kunne trænge til noget mere opmærksomhed.
Færre parkerede biler til havebyen
Forbedringer i form af en bedre legeplads og udendørsfaciliteter til familier, fx. flere bænke og borde.
Forbedring af asfalten på gangstierne. bedre vedligeholdelse af bænke og borde. Opsætning af to fodboldmål af mindre størrelse på den store græsplæne. Genetablering af den gamle Svane rede på søen. Etablering af et "hus" til ænderne på søen. Oprensning af slam og fremmedlegemer i søen. Genetablering af skøjtebanen med belysning på græsplænen om vinteren. mvh. Thomas A.Hansen
Forbedre vandmiljøet at hensyn til naturen. Lav vild natur i stedet for slåede græsplæner
Forbedre biodiversiteten, slåning måske endda med le
For aggressiv trafik - for mange der bruger det mellemvagen for gennemkørsel. Enten fra risvangen eller højlandsvangen. Det gør gå og cykelture utrykke
Flere steder er der i Kagsmosen allerede lavet smalle snoede stier, som går væk fra hovedstien, Flere af dem og bedre kvalitet (de oversvømmer og bliver for mudrede) vil øge muligheden for at møde naturens "vildskab".
Flere platforme i vandet.
Flere bænke, motionsudstyr,
Flere bænke, affald der bliver fjernet mm
Flere bænke i mosen. Viadukten under motorvejen skal rengøres oftere. Skiltningen skal være bedre. Og der skal gøres mere åbent ud mod vand.
Flere bænke helt ud til mosen.
Flere bænke
Flere blomster og flotte buske
Fjerne springvandet, der er meget støjende og overdøver naturens lyde
Fjern affald. Gør noget ved dem der sidder og ryger hash
Fjern affald. Gør noget ved de ulovlige knallerter der kører på cykelstien.
Fjern affald. Gør noget ved de (? ulovlige) knallerter der kører på cykelstien.
Fjern affald.

Etablering af legeplads
Et skilt eller to mere om Planetstien og så var jeg måske ikke gået "den forkerte vej" op ad Bjerget.
Et mere grønt Husum torv der kan fungere som et samlingspunkt for bylivet
Er det nærmeste offentlige toilet (når man er på en spadsertur til og i Kongelunden) virkelig Naturcenter Amager?
Endnu flere bord/bænke og sociale områder / oaser, så man får lyst til endnu mere til at komme og besøge stedet eller føle man er i en oase.. det er meget åbent
En stor del af dette område er tom asfalt. Dette kunne være rat hvis dette område var mere grønt.
En form for udeservering
En cykelsti, gerne en bred, hvor man må cykle i begge retninger.
Dette er et vildt godt sted, biodiversitetsmæssigt, og jeg kan se der bliver skåret et par gange om året, så jeg vil egentligt bare sige at det skal der endelig blives ved med at gøre; man kunne endda invitere til le-slåning, prøve at gøre det til en ting for at forbedre og opretholde biodiversiteten.
Det ville være fedt hvis der var sti hele vejen rundt om Kirkemosen, så man undgår at skulle gå langs Hareskovvej - der mildest talt er ucharmerende midt i Utterslevs dejlige natur.
Det ville være fantastisk, om man kunne ro i båd på voldgraven af fæstningskanalen. Bådudlejning ? Der er meget smukt. Men måske det forstyrrer fuglelivet for meget ?
Det ville være et bedre sted at lufte hunde, hvis dørene/portene havde fjeder og lukkede automatisk. Folk har den med at skyde genvej igennem og efterlader åbne port. skraldespanden kunnu også trænges til at tømmes oftere og det ville være rart med en bænk.
Det ville være dejligt med et offentligt toilet eller flere, da jeg ret ofte oplever at der ligger menneskeafføring - jeg går ikke udefra at hunde bruger toiletpapir. Jeg vil faktisk gå så vidt til at skrive, at jeg er chokeret over svineriet på volden, hvor folk opholder sig.
Det vil være super med "pull-up bar" med forskellige højde som kan ses på denne video: https://youtu.be/c1bNVmv8GyA
det vil være godt med lidt mere "vild natur" i stedet for plæner. Bevoksede steder med snoede stier, der kildrer nysgerrigheden - hvor man ikke ved hvad der er om næste hjørne. Natur med træer og buske, og med tiden væltede træer, der giver liv til insekter og dermed flere forskellige fuglearter.
Det var et problem, at toiletterne var lukkede. Desuden måtte der godt være et toilet mere og bedre rengøring. Gerne flere gange om dagen. En beholder med såvel håndsæbe som håndsprit, der blev fyldt op hver dag.
I det hele taget mangler der åbne og rengjorte toiletter i hele bydelen/byen. Og det skal IKKE være et mønttoilet.
Det offentlige toilet her er ofte aflåst og tilrækker tit afrikanske pushere der gør omegnen utryg. Det ville være rart med større tryghed, sikkerhed og mulighed for at gå på toilettet!
Det kunne være skønt med en asfalt sti hele vejen rundt om mosen, så børn kan rulle på rulleskøjter eller løbe på løbehjul på en lang tur frem for at skulle ud på vejene. Også fint for cykler.
Genoprettelse af lille bro ud i vandet ved Pilesvinget ved trekanten for enden af Kabbelejevej, så man kan kigge ud på vandet og nyde roen.
Det er ærgerligt at stien langs mosen går helt op til vejen.
Det er nok kun mig, der er en tøsedreng, men jeg synes træbroen i den nordre ende af Gentoft Sø er noget smal når man møder andre cyklister.
Desværre, rigtig meget skrald i buskene
Desværre, rigtig meget skrald
Der måtte godt være nogle flere borde og bænke , hvor man kunne grille eller bare spise sin medbragte mad

Der mangler en sti de sidste stykke af vejen, så man kan undgå at gå op på fortovet ved den trafikerede Hareskovvej
Der mangler belysning på noget af vestvoldstien om aftenen. Det ser super irriterende. Det bliver meget mørkt.
Der mangler belysning på denne sti mellem Husum St. og Frederikssundsvej + Mørkhøjvej. Der er helt mørk og en anelse utrygt efter solnedgang.
Der er mange steder hvor udsynet er fuldstændig forsvundet fordi mosen ikke vedligeholdes tilstrækkeligt. Derudover er skilte og bænke slidte. Og på modsatte side af mosen er lyset så utilstrækkeligt, at man ikke har lyst at gå der alene i skumringstid. Derudover mangler der en tilkørsel til stien for gangbesværede og barnevogne omkring Kabbelejevej/Præstegårds alle - kanten er alt for høj for ældre og vogne.
Der er en masse boligblokke uden tilhørende parkering. Det medfører at beboerne parkerer i villakvartererne til stor gene for beboerne.
Der er blevet gravet så ofte i gadekæret, at det næsten ikke holder vand længere. Man burde fjerne mange af tagrørene ("sivene"), og underbygge lerlaget, så vandstanden kan genetableres, den ligger lige nu næsten en meter under da jeg var barn (for 15 år siden).
Der bør laves en sti nede ved mosen i stedet som nu hvor man skal gå på fortovet. Der er meget larm på Hareskovvejen og det er meget forstyrrende når man har gået rundt om mosen og nydt al naturen. Samtidig kunne en del af bevoksningen blive fjernet rundt om mosen så man kan se vandet, det kunne blive sat flere bænke op så man kunne sætte sig og nyde udsigten. Det kunne så blive plantet flere store træer op langs Hareskovvejen som kunne skærme for lyd og udsigt til bilkøerne.
Der bør etableres en sti herfra og op til Hareskovvejen. Som det er nu skal man over på fortovet væk fra Mosen. Det er trist at man ikke kan blive i naturen. Specielt under corona har det været svært at overholde afstanden da fortovet er smalt og vi bare er rigtig mange løbere, hundeluffer og gående som bruger mosen dagligt
Denne lille park, Gadekæret, kunne godt gøres endnu bedre, f.eks. ved at hegne den ind med et stakit og bedre vedligeholdelse af gadekæret.
Denne ellers flotte grønne plet er en skændsel for kvarteret. Det er en losseplads i et kvarter der ellers kunne være hyggeligt.
Den kunne være så fed denne park. Med udsigt udover byen. I stedet er den proppet med sørgelige kræmmermarkeder. Alt ville være bedre. Ungdomsboliger i containere. Anything!
De stier hvor der er asfalt kunne godt trænge til renovering
Cykler til træning i Bagsværd og der ligger skrald og affald i naturen, hvilket er ærgerligt, da det selvom det er ved siden af motorvejen, faktisk er en hyggelig rute. Skraldespande skal tømmes oftere eller vi skal have nogle samle skrald dage i Brønshøj, hvor privat personer fjerner skrald, hvis kommunen ikke har budget til at holde cykelstier rene for skrald.
Cykelstierne i Albertslund er imponerende. Oven i købet ofte i eget tracé. Og det kan gøre det noget vanskeligt at finde rundt for cyklister, der ikke kommer der ofte: Cykelstierne har ikke mange skilte, fx ikke de steder, hvor der kan være tvivl om, hvad man skal vælge - og så kan man ikke supplere med gadenavne, da de er mange meter væk.
Cykelstien Klampenborg - Skodsborg er dobbeltrettet og der hænger brændenæller og brombærranker ind over den fra begge sider, så passage af en modkørende uden nærkontakt med naturens forsvarmekanismer er næsten umulig. Det er også ærgerligt at den er placeret så langt fra Øresund at man sjældent ser vandet. Bilerne er tættere på, men de skal jo holde øje med asfalt og trafik.
Cykelruten langs Gentoftes Rende er en fremragende rute nordpå. Men der kunne sagtens blive gjort mere ud af enklere passage af alle de krydsende villaveje.
Bålpads Kanoer i mosen man kunne leje
Bygninger i Vestvolden restaureres, så de fremstår pæne og så de evt. kan benyttes til sociale formål.

Burde hegnes ind og bruges som fritløbsområde for hunde. Ville væsentligt reducere behovet for at køre andre steder hen for at lufte hund. Ville også have en betydelig social funktion som mødested for hundeejere.
Brug flere ressourcer på at rydde op i og ved mosen, både i vandet og på bredden og i parkerne. Jeg betaler gerne mere, fx i skat.
Broen kræver vedligeholdelse.
Bilerne væk fra Frederikssundsvej i Brønshøj og Husum!
Bilerne udgør et ulideligt støj og forurenings problem for beboerne og andre der færdes langs med Hillerød Motorvejen ved Utterslev mose mv.
Belysning af stien, da den er ret uanvendelig, særligt på cykel, efter solnedgang.
Bellahøjparken/Degnemosen virker ret kedelig. Jeg kunne godt tænke mig at den blev beplantet og indrettet ala Frederiksberg Have, som efter min mening er områdets mest spændende park med masser af forskellige træer, buske, snoede gangsystemer og hyggelige kroge.
Bedre støjafskærmning fra motorvej E47. Det er ærgerligt, at et så stort fredet rekreativt område som Kagsmosen skæmmes af støj i en sådan grad, at folk skynder sig gennem området og mere anvender området som en genvej, end en egentlig rekreativ facilitet til ophold.
Bedre skiltning om der må køre cykler på denne sti.
Bedre legeplads ved skibslegeplads
Bedre afskærmning for motorvejen. Den er meget larmende både i Kagsmosen samt lang åløbet
Bedre adgang til vandkanten, erstatte vildt krat med græskanter
At Husumparken er en park er svært at få øje på længere, da Husum Boldklub har beslaglagt samtlige arealer til fodboldbaner. Dette øger støjniveauet betragteligt og efterlader ikke plads til andre aktiviteter, når fodbolden er på sit højeste. De to græsarealer ind imod bebyggelserne (vestlige og østlige) burde beplantes og gøres til rekreative områder til andre formål, her iblandt et hundeluftningsområde.
At det er muligt at gå hele vejen rundt på stien langs Utterslev Mose uden at skulle op og ned på vejen og passere vej nr. 16.
At der sættes en vandpost op på toiletbygningen ved Kagsmosen, så man kan få vand når man løber. Magen til den på toiletbygningen ved Utterslev mose.
Afskaf muligheden for at hunde kan løbe frit, indfør krav om at hunde skal holdes i snor.
affaldskurve
affaldskurve
affaldskurve
affaldskurve
affaldskurve
affaldskurve
affaldskurve
affaldskurve
Mangler mere rene og rekreative steder

KØBENHAVNS UNIVERSITET

INSTITUT FOR GEOVIDENSKAB
OG NATURFORVALTNING

ROLIGHEDSVEJ 23
1958 FREDERIKSBERG

TLF. 35 33 15 00
IGN@IGN.KU.DK
WWW.IGN.KU.DK