

**BORGERNES HOLDNING TIL UDESERVERING**

-

**KØBENHAVNS KOMMUNE**



FEBRUAR - 2023



# INDHOLDSFORTEGNELSE

1. INTRODUKTION // s. 3
2. HOVEDKONKLUSIONER // s. 8
3. RESULTATER // s. 11
4. DEMOGRAFI // s. 22



# 1. INTRODUKTION

## OM MEGAFON A/S

MEGAFON A/S har gennem mere end 25 år været en af Danmarks mest velrenommerede og toneangivende analyse- og rådgivningsvirksomheder. Vi stiler efter at lave klare og præcise analyser, der kan omsættes til handling. Vi leverer både kvantitative og kvalitative analyser, hvilket tillader os at angribe problemstillinger fra flere vinkler. Analyserne bliver altid tilpasset den enkelte kundes behov, med udgangspunkt i de nyeste metodiske tilgange.

### Fokus på kvalitet

MEGAFON A/S er ISO-certificeret\*, og det giver kunden garanti for, at vores undersøgelser lever op til branchens højeste standarder. Kunden kan være tryk ved, at alle analyser gennemføres efter kvalitetssikrede procedurer fra start til slut.

### Fokus på metode

Vi udvikler og anvender løbende nye metoder inden for både kvalitativ og kvantitativ analyse. Vi er derudover specialister i at kombinere og integrere Big og Small Data i vores undersøgelser.

### Fokus på kunden

Vores kunder er både private og offentlige organisationer/virksomheder, der ønsker høj kvalitet og dokumentation af pålideligheden af den indsamlede information. Selvom vi er et af landets mest kendte og velrenommerede analyseinstitutter, så er ingen opgave for lille for os, og vi leverer altid individuelle løsninger, der er skræddersyet vores

kunders behov.

### Fokus på resultater

Vi ser det som vores vigtigste opgave, at den viden vi leverer, nemt kan omsættes til handling. Vi leverer altså ikke blot analyser og rapporter, men tilbyder også rådgivning og strategiske anbefalinger, der kan implementeres både internt og eksternt.

### MEGAFONs ekspertiseområder er:

- Præcise kvantitative analyser
- Dybdegående kvalitative analyser
- Meningsmålinger og holdningsundersøgelser
- Kundetilfredshedsanalyser
- Tracking-undersøgelser
- Rådgivning og anbefalinger
- Evalueringer af offentlige og private projekter

Læs mere på [www.megafon.dk](http://www.megafon.dk)

\*Alle undersøgelser bliver udført efter MEGAFONs interne kvalitetstandard.

MEGAFON er ISO-20252:2019 certificeret. ISO 20252:2019 er de internationale branche-specifikke standarder for markeds-, opinions- og samfundsundersøgelser. Derudover er MEGAFON naturligvis medlem af den internationale brancheorganisation ESOMAR.



## OM UNDERSØGELSEN

### Baggrund og formål med undersøgelsen

Denne undersøgelse er blevet gennemført af MEGAFON på vegne af Københavns Kommune. Ønsket med denne undersøgelse har Københavns Kommune været at afdække holdningen til udeserveringer i København blandt kommunens borgere.

### Målgruppen

Undersøgelsens målgruppe er defineret som borgere i Københavns Kommune i alderen 18 år og derover.

### Undersøgelsens gennemførelse

Undersøgelsen er gennemført som en kombineret internet- og telefonundersøgelse i perioden 30. januar til 2. februar 2023.

Internetinterview er gennemført blandt medlemmer af MEGAFON-panelet, mens telefoninterview er gennemført blandt borgere i Københavns Kommune udtrukket simpelt tilfældigt fra MEGAFONs telefonnummerbase over samtlige fastnet- og mobilnumre i Københavns Kommune. Samlet set blev der gennemført 520 interview via internettet og 501 interview via telefon. Gennemførelsesprocenterne var 48% for internet-delen og 39% for telefon-delen. Dette anses som tilfredsstillende gennemførelsesprocenter for en undersøgelse af denne art.

## OM UNDERSØGELSEN (2)

### Kommentering

Der er for hvert enkelt spørgsmål i denne analyse kommenteret på forskelle i relevante baggrundsvariable, såfremt disse er signifikante ved et 95% signifikansniveau. Dvs. et konfidensinterval, der med 95% sikkerhed indeholder populationsværdien.

I kommenteringen kan der være +/- 1% til forskel i sammenlægningen af resultater i forhold til procenttal, der står i parentes. Dette skyldes afrundinger.





## LÆSEVEJLEDNING

Denne rapport er struktureret således, at der efter dette indledende afsnit om undersøgelsen, følger en kort hovedkonklusion med de væsentligste resultater.

Herefter kommer en grafisk præsentation af resultaterne fordelt på de forskellige spørgsmål om borgernes syn på udeservering.

Endelig følger en kort visualisering af de væsentligste baggrundsspørgsmål, samt kontaktinformation på de relevante kontaktpersoner for undersøgelsen fra henholdsvis Københavns Kommune og MEGAFON.



## 2. HOVEDKONKLUSIONER



## Københavnerne er glade for byens udeservering

### **Et klart flertal er positivt stemt i forhold til at bo i nærheden af en udeservering**

- Næsten halvdelen af respondenterne (46%) angiver at bo i nærheden af en udeservering. Langt de fleste (81%) af disse borgere svarer, at de synes, at det er positivt (52%) eller meget positivt (29%). Kun 7% svarer, at det er negativt (4%) eller meget negativt (2%).
- Særligt borgere i alderen 18-29 år (91%) og 30-39 år (89%) svarer, at de synes, at det er positivt/meget positivt at bo i nærheden af en udeservering.
- Lidt færre af de borgere, der bor tæt på en udeservering i 'Indre By/Christianshavn' (68%), synes alt i alt, at det er positivt/meget positivt at bo i nærheden af en udeservering.

### **Næsten alle borgere har noget godt at fremhæve i forhold til at bo i en by med udeserveringer – flest fremhæver den gode stemning**

- Samlet set nævner 96% af alle borgere 1 eller flere gode ting ved at bo i en by med udeservering, mens kun 2% siger, at de ikke har noget positivt at fremhæve ved det.
- Næsten 7 ud af 10 borgere (69%) fremhæver 'God stemning', mens næsten lige så mange fremhæver, at det er "Rart at kunne sidde ude om sommeren" (64%).
- Derudover fremhæver lidt mere end halvdelen af borgerne at udeserveringer "Hører til i en storby"(52%).

### **Larm opleves som den største ulempe ved at bo i en by med udeserveringer – halvdelen oplever dog slet ikke, at der er noget dårligt ved det**

- Samlet set angiver halvdelen af borgerne (50%), at de ikke synes, at der er noget dårligt ved at bo i en by med udeserveringer. Her er det værd at bemærke, at denne andel ikke er signifikant forskellig, set i forhold til, om man bor i nærheden af en udeservering (52%) eller ikke gør (49%).
- Ser man på de dårlige aspekter af at bo i en by med udeservering, svarer lidt under hver 5. at 'Det larmer' (18%), mens 15% svarer, at 'De fylder på fortovene' (15%) og 'Meget affald og mange cigaretskodder på gaden'(14%).
- Flere i aldersgruppen 18-29 år svarer, at de intet dårligt kan nævne (59%), sammenholdt med gennemsnittet på 50%.

## Overordnet set mener københavnerne ikke, at der er for mange udeserveringer – nogle steder ønsker de sig flere

**2 ud af 3 mener ikke, at der er bydele med for mange udeserveringer – hver 8. synes dog, at der er for mange i Indre By**

**Halvdelen af borgerne nævner bydele, hvor de mener, at der godt måtte være flere udeserveringer – særligt Amager fremhæves**

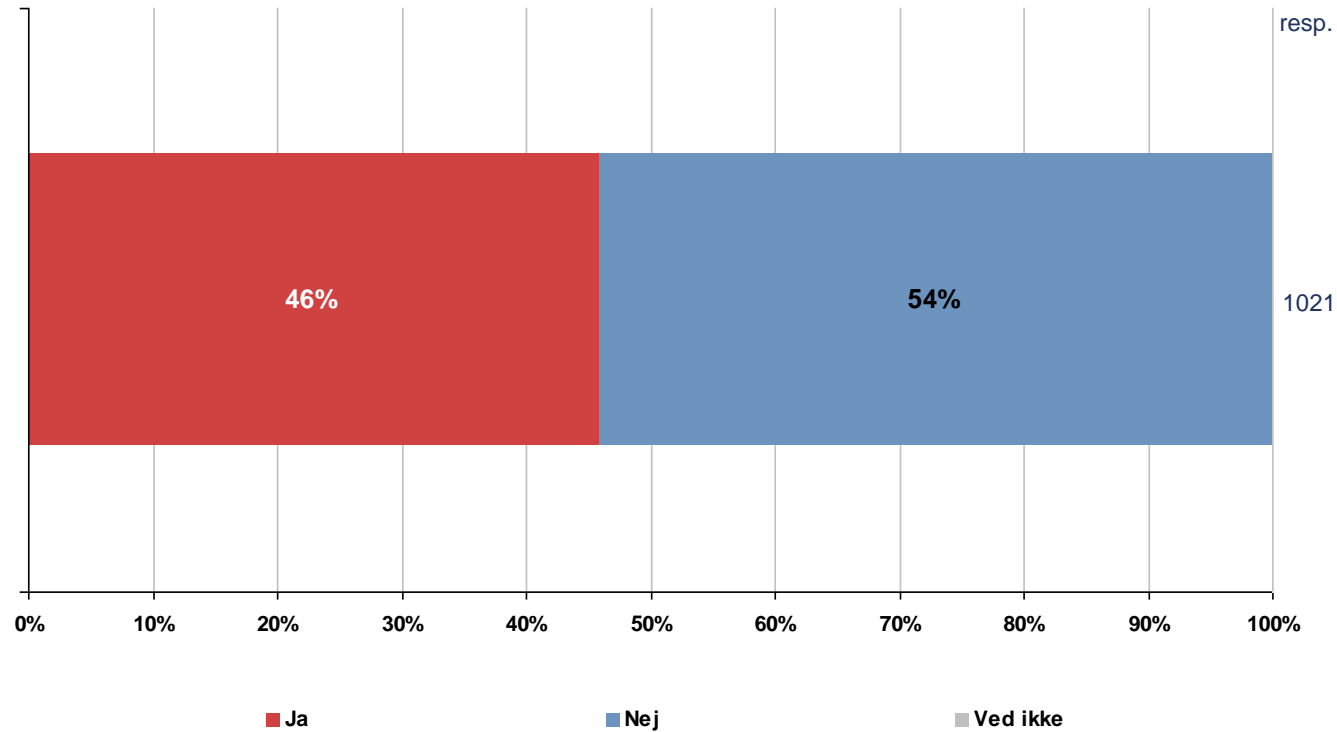
**Forskul i synet på lukketider på hverdage og i weekender**

- To tredjedele af borgere mener ikke, at der er nogle bydele med for mange udeserveringer (67%).
- Dog mener hver 8. borger, at der er for mange udeserveringer i 'Indre By'. (13%).
- Denne andel er særligt høj blandt borgere, der selv er bosat i Indre By/Christianshavn, hvor 27% mener, at der er for mange udeserveringer i Indre By.
- Andelen, der ikke kan nævne bydele med for mange udeserveringer falder med alderen, fra 81% blandt de 18-29-årige til 42% i 70+-årige.
- Ser man omvendt på, hvorvidt der er bydele, hvor borgerne godt mener, at der måtte være flere udeserveringer, er det halvdelen som angiver 1 eller flere bydele, som de godt mener, måtte have flere.
- Her nævnes særligt Amager Vest (15%) og Amager Øst (15%).
- Det er lige over hver fjerde borger der svarer "Nej" (26%).
- Der er en tendens til, at flere borgere ønsker, at der kommer flere udeserveringer i de bydele, de nævner.
- 46% af respondenterne mener, at udeserveringer burde lukke tidligere end kl. 24 på hverdage, mens 50% mener at det nuværende lukketidspunkt enten er passende (42%) eller burde være senere (8%).
- Når det drejer sig om weekendaftener er det kun 11% af borgerne, som mener, at udeserveringerne burde lukke inden kl. 24.
- 41% mener, at kl. 24 er et passende tidspunkt, mens 44% mener det skulle være senere.
- For både hverdagsaftener og weekendaftener ses der en tendens til, at de 18-29-årige i højere grad ønsker, at udeserveringer skal kunne holde åbent til senere, mens de 70+-årige omvendt i højere grad ønsker, at de skal lukke tidligere.



### 3. GENNEMGANG AF RESULTATER

### 03. ER DER EN UDESERVERING I UMIDDELBAR NÆRHEDE AF HVOR DU BOR? HER MENES OM DU FRA DIN BOLIG KAN SE ELLER HØRE ET STED, HVOR DER ER UDESERVERING



**Næsten halvdelen bor i umiddelbar nærhed af en udeservering**

46% af respondenterne svarer 'Ja' til at de bor i umiddelbar nærhed af en udeservering.

54% svarer 'Nej'.



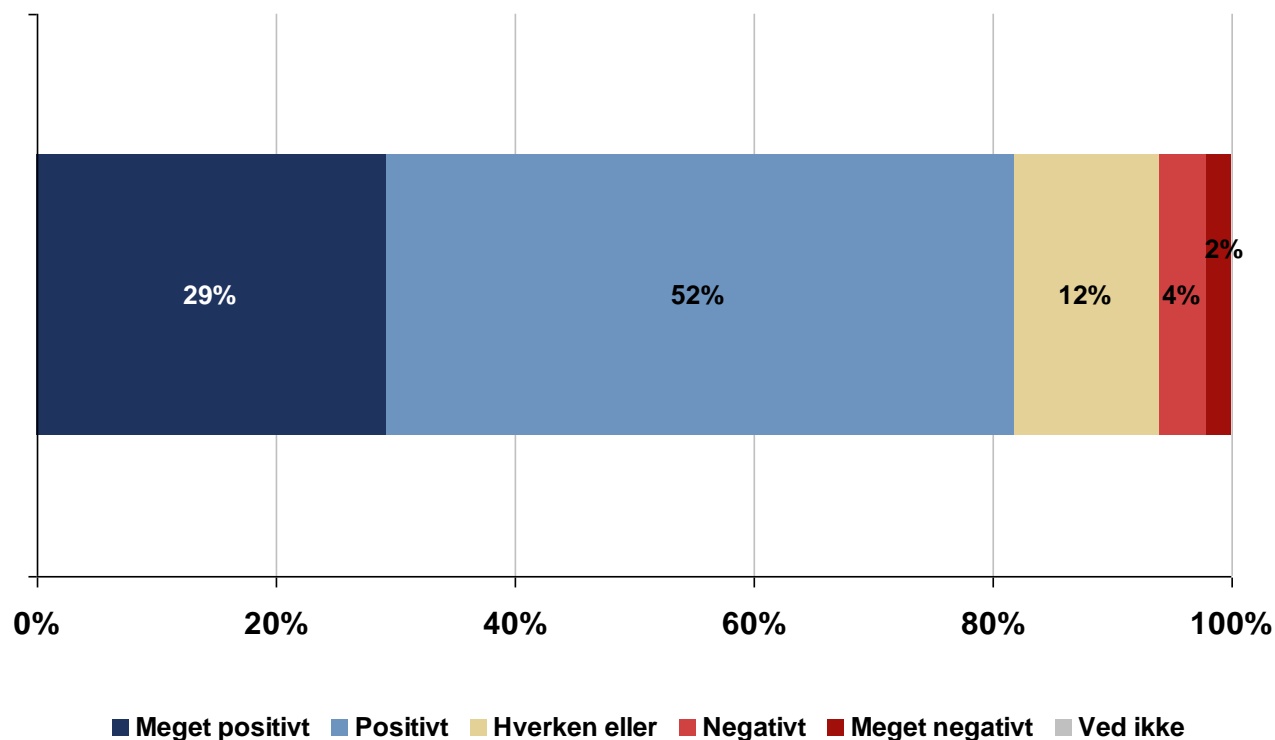
Flere borgere i 'Indre By/ Christianshavn' (62%) og 'Nørrebro' (69%) og færre i 'Valby/Vanløse' (26%) og 'Brønshøj-Husum' (29%) svarer 'Ja' til at de bor i umiddelbar nærhed af en udeservering, sammenlignet med gennemsnittet på 46%.



Alder

Flere borgere i aldersgruppen 18-29 år (53%) og færre i aldersgruppen 60-69 år (31%), svarer ja til at de bor i nærheden af en udeservering.

## 04. SYNES DU ALT I ALT AT DET ER POSITIVT ELLER NEGATIVT, AT DU BOR TÆT PÅ EN UDESERVERING?



**Et klart flertal af de respondenter, der bor tæt på en udeservering, ser dette som positivt**

81% synes at det er positivt (52%) eller meget positivt (29%) at bo tæt på en udeservering.

12% svarer, at det hverken er positivt eller negativt.

7% synes at det er negativt (4%) eller meget negativt (2%).



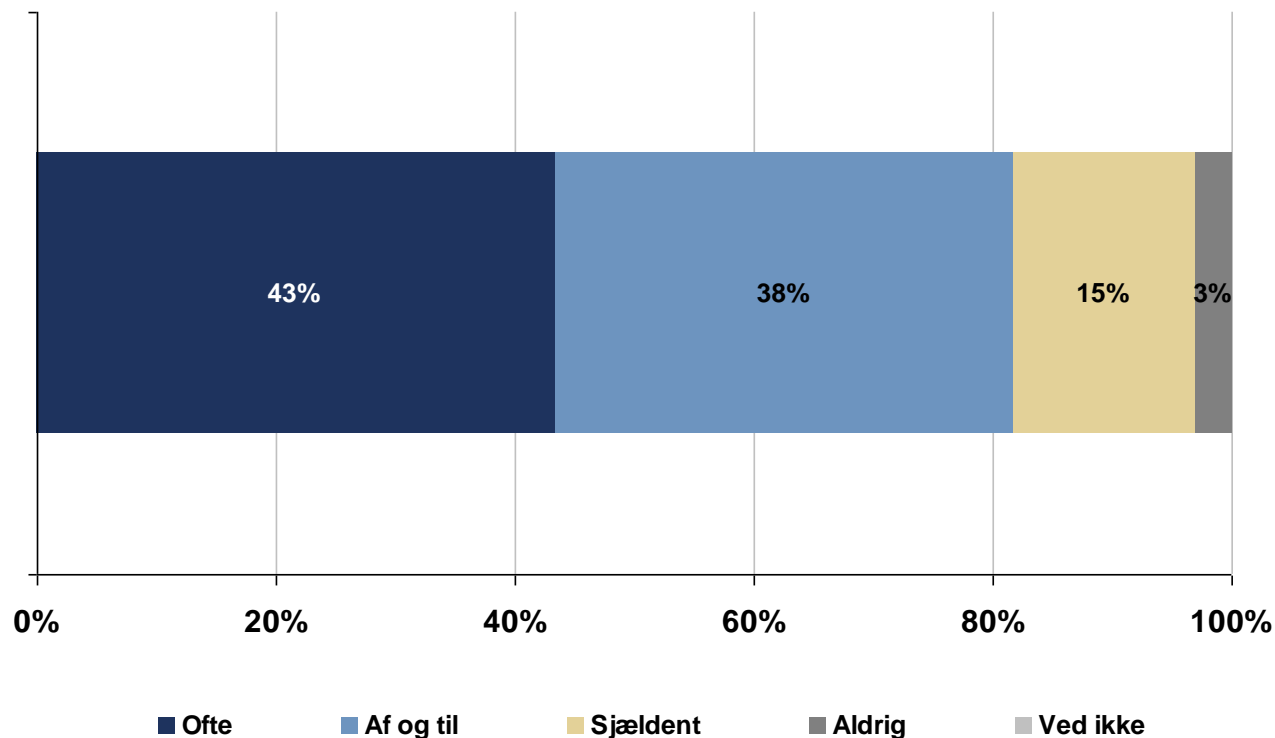
Færre borgere, der bor i "Indre By / Christianshavn" (68%) synes, at det er positivt eller meget positivt, at de bor tæt på en udeservering, sammenlignet med gennemsnittet på 81%.

Alder



Flere borgere i aldersgruppen 18-29 år (91%) og aldersgruppen 30-39 år (89%) synes, at det er positivt eller meget positivt at bo tæt på en udeservering, sammenlignet med gennemsnittet på 81%.

## 05. HVOR OFTE BENYTTET DU SELV UDESERVERINGER I KØBENHAVN I LØBET AF SOMMERHALVÅRET?



resp.

102  
1

### Københavnerne benytter i høj grad byens udeserveringer i sommerhalvåret

Kun 3% af borgerne svarer, at de aldrig bruger udeserveringerne i København i sommerhalvåret.

Samlet set er det således 97% af københavnernes, der i en eller anden grad bruger udeserveringerne i løbet af sommerhalvåret.

Mere end 4 ud af 10 (43%) bruger udeserveringerne ofte, mens 36% bruger dem af og til.

15% svarer, at de bruger dem sjældent.

**Selvom hyppigheden varierer, er udeserveringerne altså noget, der bruges af de fleste om sommeren.**



Flere borgere, der bor på Nørrebro (52%) og færre der bor i Brønshøj/Husum (35%) benytter ofte udeservering sammenlignet med gennemsnittet (43%).



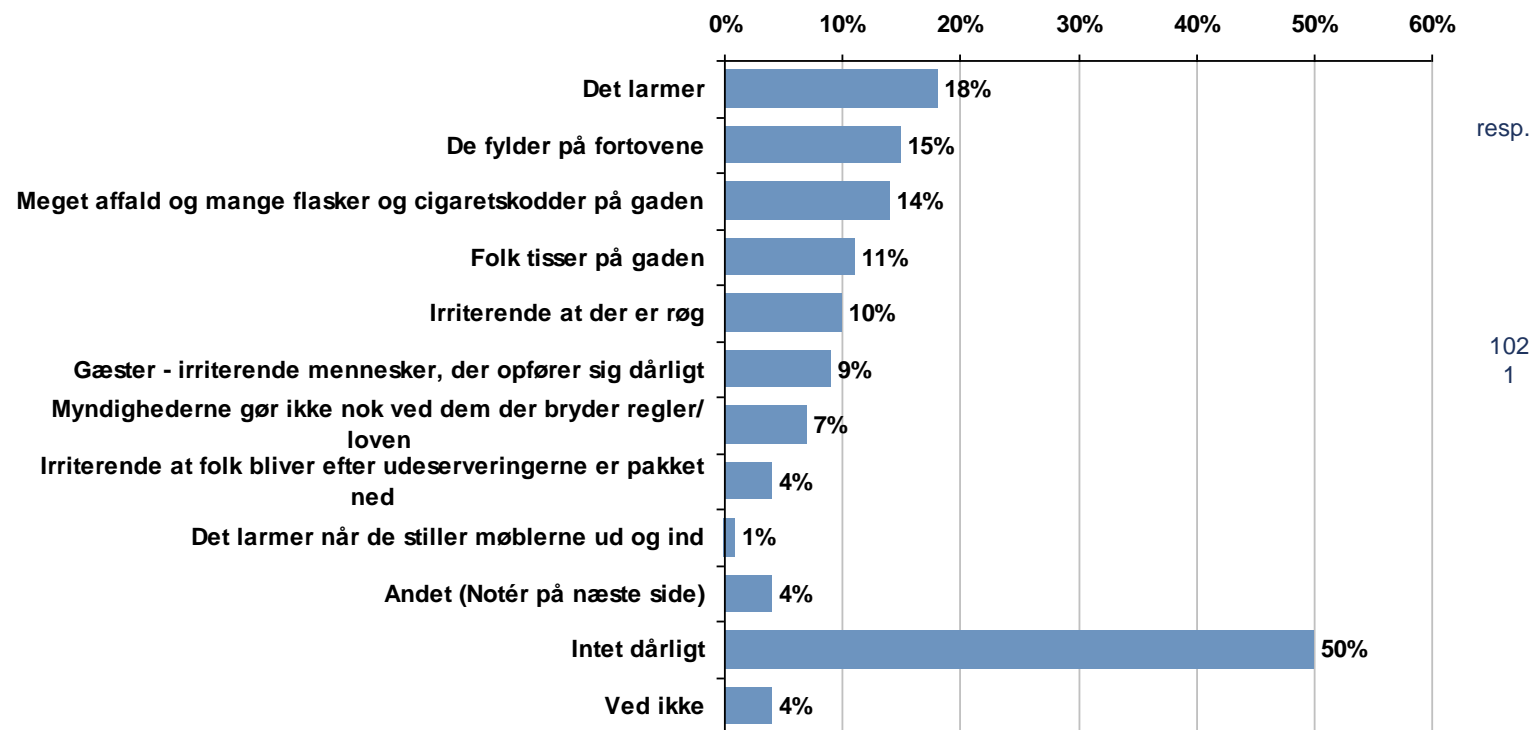
Flere borgere med en udeservering i umiddelbar nærhed af hvor de bor (49%) og færre uden (38%) benytter ofte udeservering sammenlignet med gennemsnittet (43%).

Alder



Flere borgere i aldersgruppen 18-29 år (57%) og færre i aldersgruppen 60-69 år (25%) benytter ofte udeservering sammenlignet med gennemsnittet (43%).

## 06. ER DER NOGET, DU VIL FREMHÆVE SOM DÅRLIGT VED AT BO I EN BY MED UDESERVERINGER? GERNE FLERE SVAR.



**Larm opleves som den største ulempe ved at bo i en by med udeserveringer – halvdelen oplever slet ikke, at der er noget dårligt ved det**

50% af borgerne angiver, at de ikke synes, at der er noget dårligt ved at bo i en by med udeserveringer. Halvdelen oplever altså ingen ulemper ved det overhovedet.

Lidt under en femtedel angiver, at det er dårligt, at det larmer, når man bor i en by med udeserveringer (18%).

Dernæst fremhæver 15%, at udeserveringerne fylder på fortovene, mens 14% svarer 'Meget affald og mange flasker'.



Flere borgere der bor i 'Indre By/ Christianshavn' fremhæver at 'Det larmer' (30%), 'meget affald og mange flasker og cigaretskodder på gaden' (22%), 'Gæster – irriterende mennesker, der opfører sig dårligt' (19%), sammenlignet med gennemsnittet på hhv. 18%, 14% og 9%.



Det er interessant, at andelen der svarer, at der intet dårligt er, er omtrent lige høj for borgere med udeservering i nærheden (52%) og dem uden (49%).

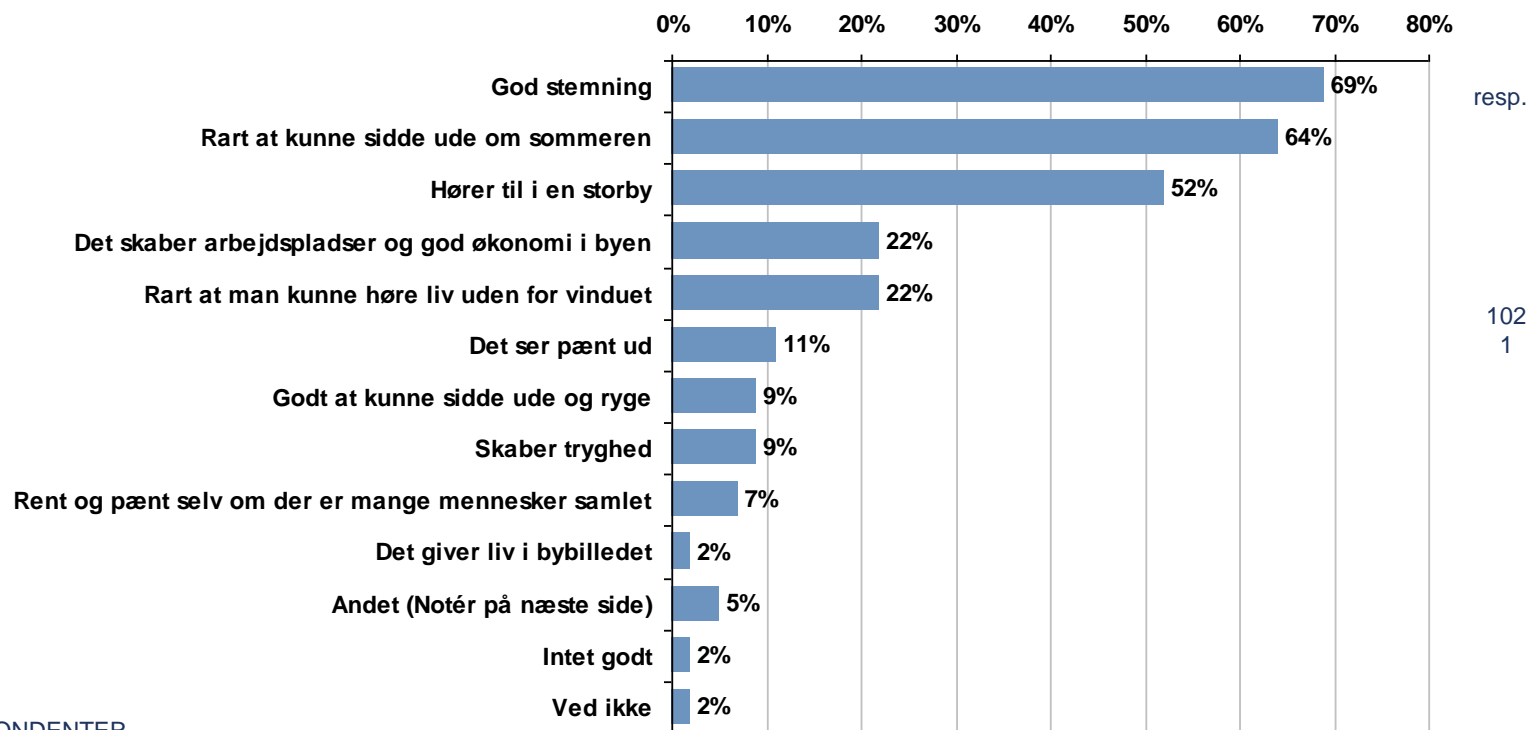
Flere borgere med udeservering i nærheden angiver at 'Det larmer' (22%), sammenlignet med borgere uden udeservering i nærheden (15%). Omvendt er der flere borgere uden en udeservering i nærheden der angiver, at det er 'Irriterende at der er røg' (13%) sammenlignet med borgere med udeservering i nærheden (7%).

Alder



Der ses en klar tendens til, at andelen, der svarer, at der intet dårligt er, falder med alderen. Således angiver 59% af de 18-29-årige dette, hvorefter andelen falder løbende og ender på 37% blandt de 70+-årige.

## 07. ER DER NOGET, DU VIL FREMHÆVE SOM GODT VED AT BO I EN BY MED UDESERVERINGER?



1021  
RESPONDENTER

resp.

102  
1

**Næsten alle borgere har noget godt at fremhæve i forhold til at bo i en by med udeserveringer – flest fremhæver den gode stemning**

Det er kun 2% af borgerne der svarer, at de 'Intet godt' har at fremhæve. Det er altså meget få, for hvem udeserveringer ikke har nogle positive elementer.

Ser man på de gode ting ved udeservering, fremhæver næsten 7 ud af 10 borgere 'God stemning' (69%), mens lige under 2 ud af 3 (64%) svarer, at det er 'Rart at kunne sidde ude om sommeren'.

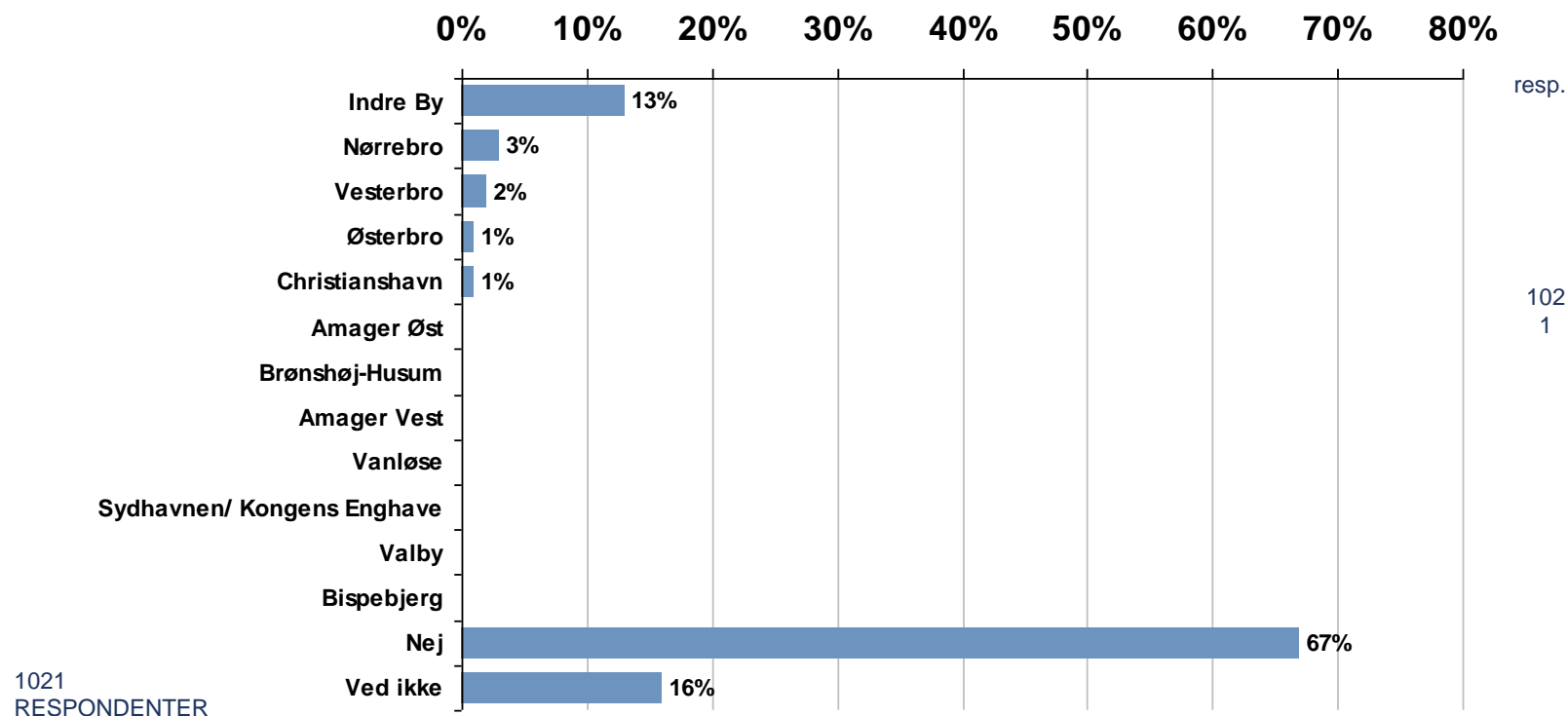
Over halvdelen fremhæver, at udeservering 'Hører til i en storby' (52%).



Flere borgere uden en udeservering i nærheden af hvor de bor, fremhæver 'Rart at kunne sidde ude om sommeren' (70%) og 'Hører til i en storby' (58%), sammenlignet med andelen blandt borgere tæt på en udeservering på hhv. 58% og 46%.



## 08. ER DER BYDELE I KØBENHAVNS KOMMUNE, HVOR DU MENER, AT DER ER FOR MANGE UDESERVERINGER?



2 ud af 3 mener ikke, at der er bydele med for mange udeserveringer – hver 8. synes dog, at der er for mange i Indre By

Et klart flertal af borgerne (67%) mener ikke, at der er for mange udeserveringer i nogle af bydelene i Københavns Kommune.

Samtidigt er der dog 13%, der svarer, at der er for mange udeserveringer i Indre By.

3% svarer på Nørrebro, og 2% svarer på Vesterbro. Der er 1% der angiver henholdsvis Østerbro og Christianshavn.



Flere borgere der bor i Indre By/ Christianshavn mener, at der er for mange udeserveringer i Indre By (27%). Flere fra Nørrebro (75%) og Valby/Vanløse (76%) mener, at der ikke er for mange udeserveringer.

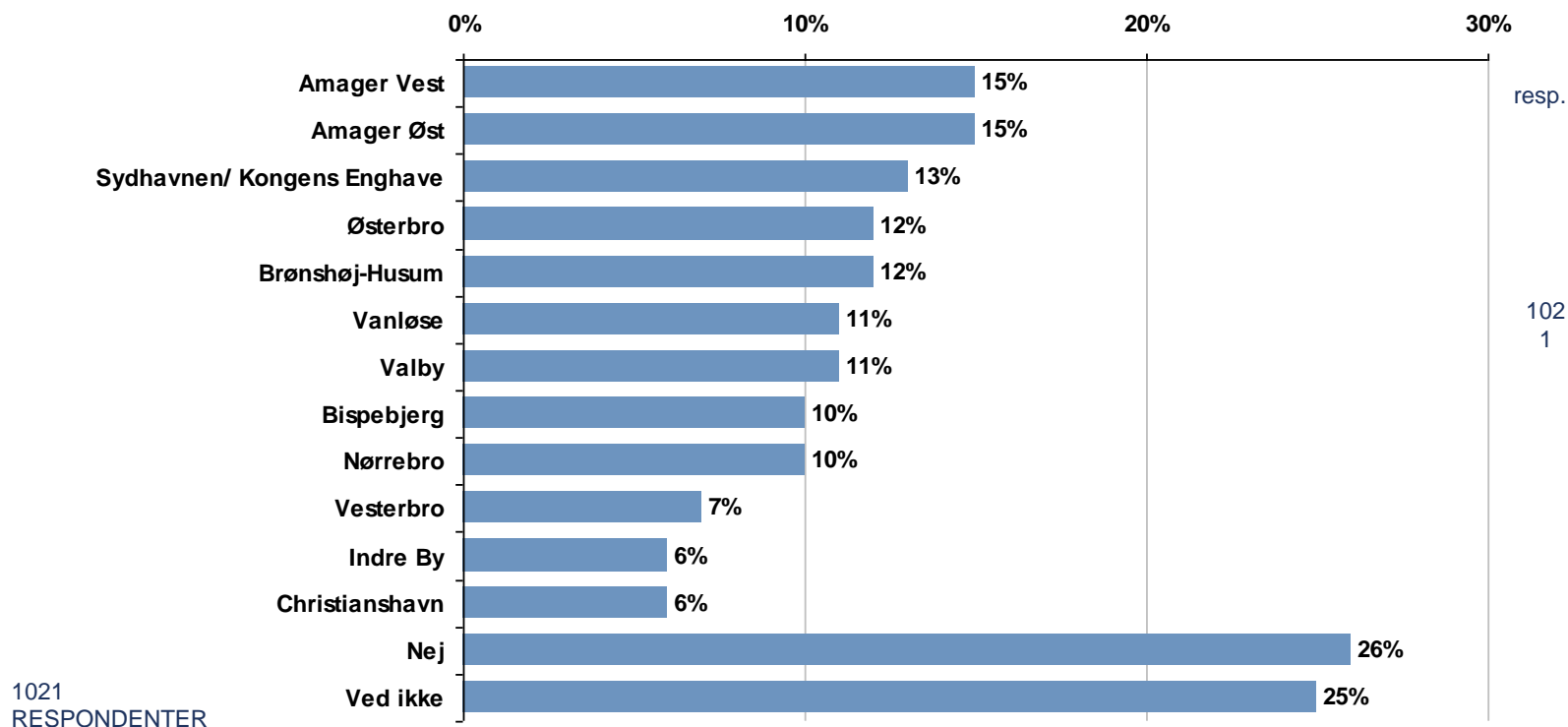
Alder



Der ses en tendens til, at andelen af borgere, der svarer "Nej", falder med alderen. Således angiver flere mellem 18-29 år (81%) dette, hvorefter andelen falder løbende og ender på 42% blandt de 70+-årige.

Samtidig ses det, at andelen der synes, at der er for mange udeserveringer i Indre By stiger med alderen. Således er det 8% af de 18-29-årige, hvorefter andelen stiger til 25% blandt de 70+-årige.

## 09. ER DER BYDELE I KØBENHAVNS KOMMUNE, HVOR DU MENER, AT DER GODT MÅTTE KOMME FLERE UDESERVERINGER?



1021  
RESPONDENTER

resp.

102  
1

**Halvdelen af borgerne nævner bydele, hvor godt må komme flere udeserveringer – særligt Amager fremhæves**

Samlet set angiver 50% af borgerne, at der er bydele i Københavns Kommune, hvor de godt mener, at der måtte komme flere udeserveringer.

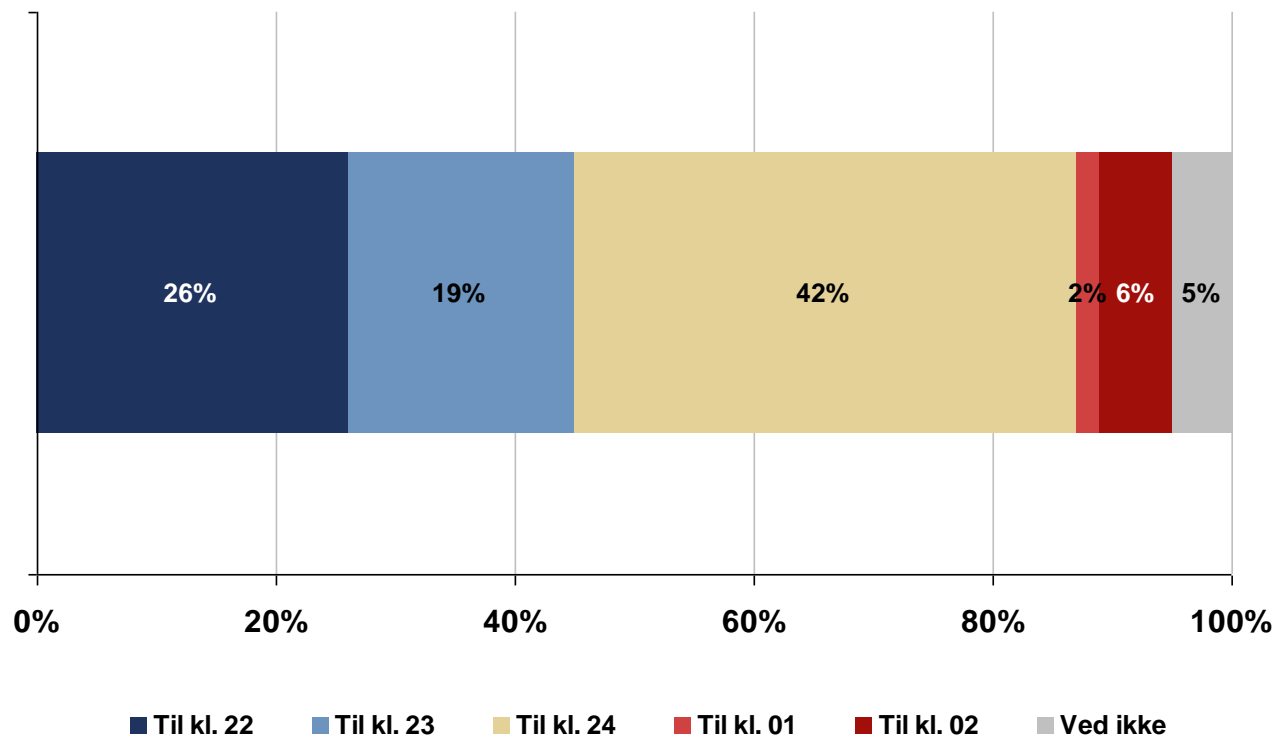
Det er særligt Amager Vest (15%) og Amager Øst (15%) der fremhæves.

Lige over hver fjerde borger svarer "Nej" (26%).



Der er en tendens til, at flere borgere ønsker, at der kommer flere udeserveringer i de bydele, de selv bor i.

## 10. HVIS DU KUNNE BESTEMME, HVOR LÆNGE SYNES DU SÅ UDESERVERINGER SKULLE KUNNE HOLDE ÅBNE TIL PÅ HVERDAGSAFTENER I KØBENHAVN?



resp.

102  
1

**Borgerne er relativt delte i spørgsmålet om, hvornår udeserveringer skal lukke på hverdage. Lille flertal synes dog, at de skal lukke kl. 24 eller senere**

Mere end 4 ud af 10 borgere (42%) svarer, at de synes, at udeserveringer skal kunne holde åbent til kl. 24 på hverdagsaftener. 2% mener, at de skal lukke kl. 01, mens 6% foretrækker kl. 02.

46% synes at de bør lukke tidligere end kl. 24. Enten kl. 22 (26%) eller kl. 23 (19%) i hverdage.



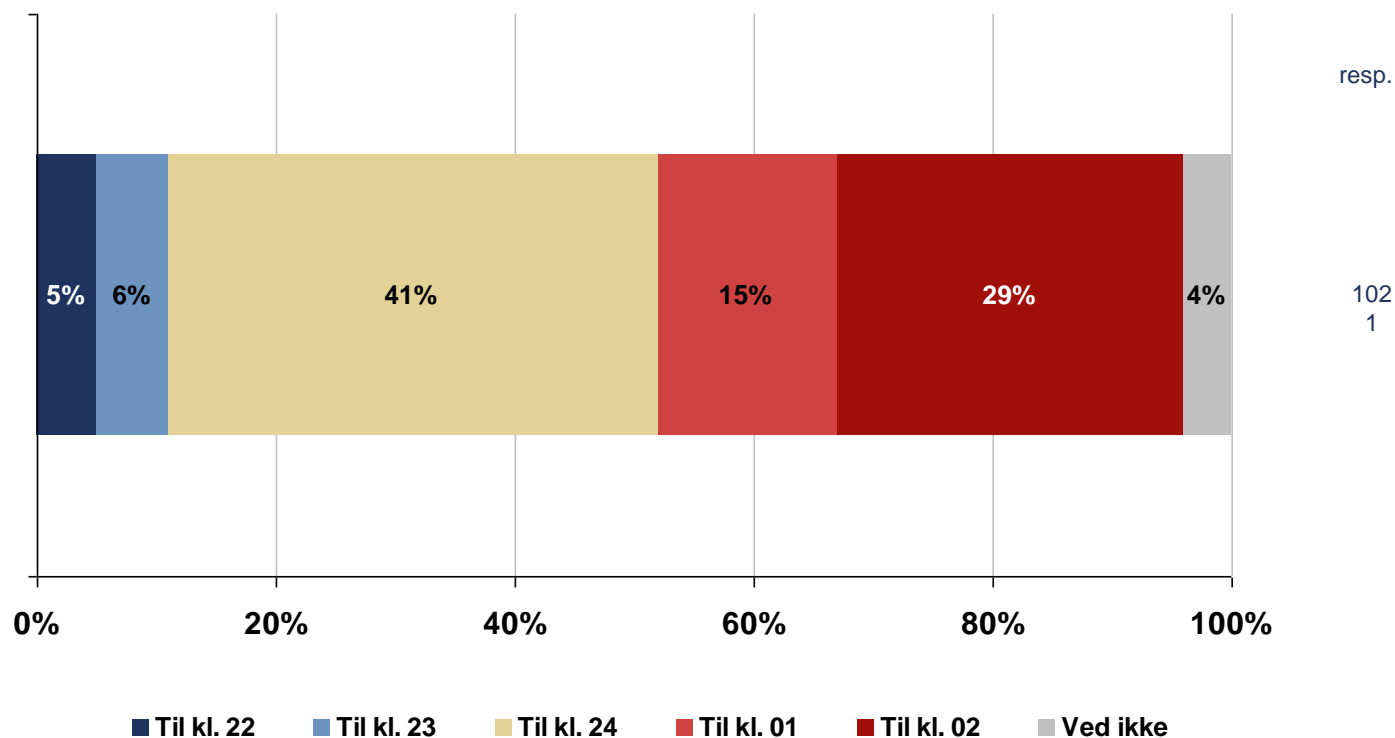
Flere borgere på Nørrebro ønsker, at udeserveringer skulle kunne holde åbne til kl. 24 eller senere (59%), sammenlignet med gennemsnittet på 50%.

Alder



Andelen der svarer kl. 24 eller senere falder med alderen. Således er det 62% af de 18-29-årige. Blandt de 70+-årige er det 33%.

## 11. HVIS DU KUNNE BESTEMME, HVOR LÆNGE SYNES DU SÅ UDESERVERINGER SKULLE KUNNE HOLDE ÅBNE TIL PÅ WEEKENDAFTENER I KØBENHAVN?



resp.

102  
1

**Langt det fleste synes, at udeserveringer skal kunne holde åbent enten til midnat eller senere på weekendaftener**

Mere end 4 ud af 10 (41%) angiver, at de synes, at udeserveringer skal lukke ved midnat på weekendaftener.

Lidt flere (44%) svarer, at de synes, at udeserveringer skal lukke senere. Enten kl. 01 (15%) eller kl. 02 (29%).

Kun ca. hver 10. (11%), mener at udeserveringer skal lukke tidligere i weekenden end de gør i dag – enten kl. 22 (5%) eller kl. 23 (6%).

Alder



Der ses en tendens til, at andelen der ønsker, at udeserveringer skal lukke kl. 02 falder med alderen. Således angiver 47% af de 18-29-årige dette, hvorefter andelen falder med alderen og ender på 9% blandt de 70+-årige.



## 4. DEMOGRAFI

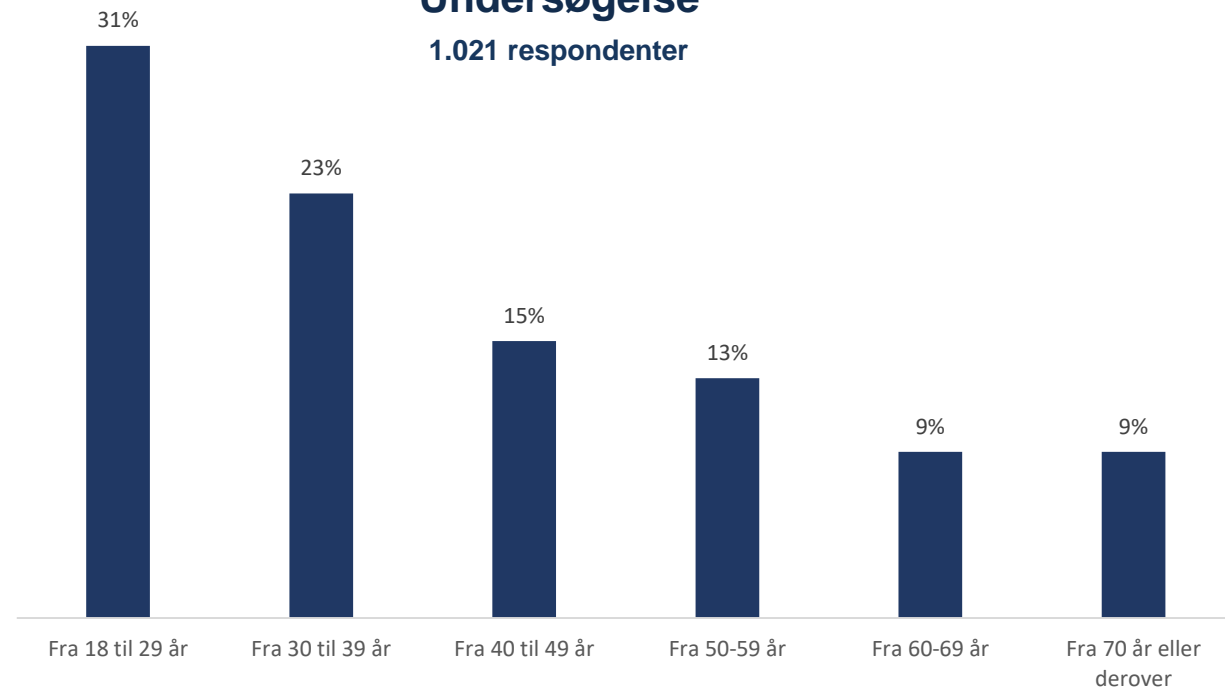


48% 51%

## Undersøgelse

1.021 respondenter

Alder



## KONTAKT

**Teknik- og  
Miljøforvaltningen**  
Enheden for Udeservering og  
Støj  
**Tlf. +45 33 66 56 00**  
**Mail: stoej@kk.dk**



**CASPER O. JENSEN**  
LEDER AF KVANTITATIV AFDELING  

---

**+45 77414141**  
**coj@megafon.dk**  
**www.megafon.dk**



**MEGAFON**  
ALHAMBRAVEJ 12  
1826 FREDERIKSBERG C  
TLF.: +45 77 41 41 41  
MAIL: MEGAFON@MEGAFON.DK



International  
Organization for  
Standardization

