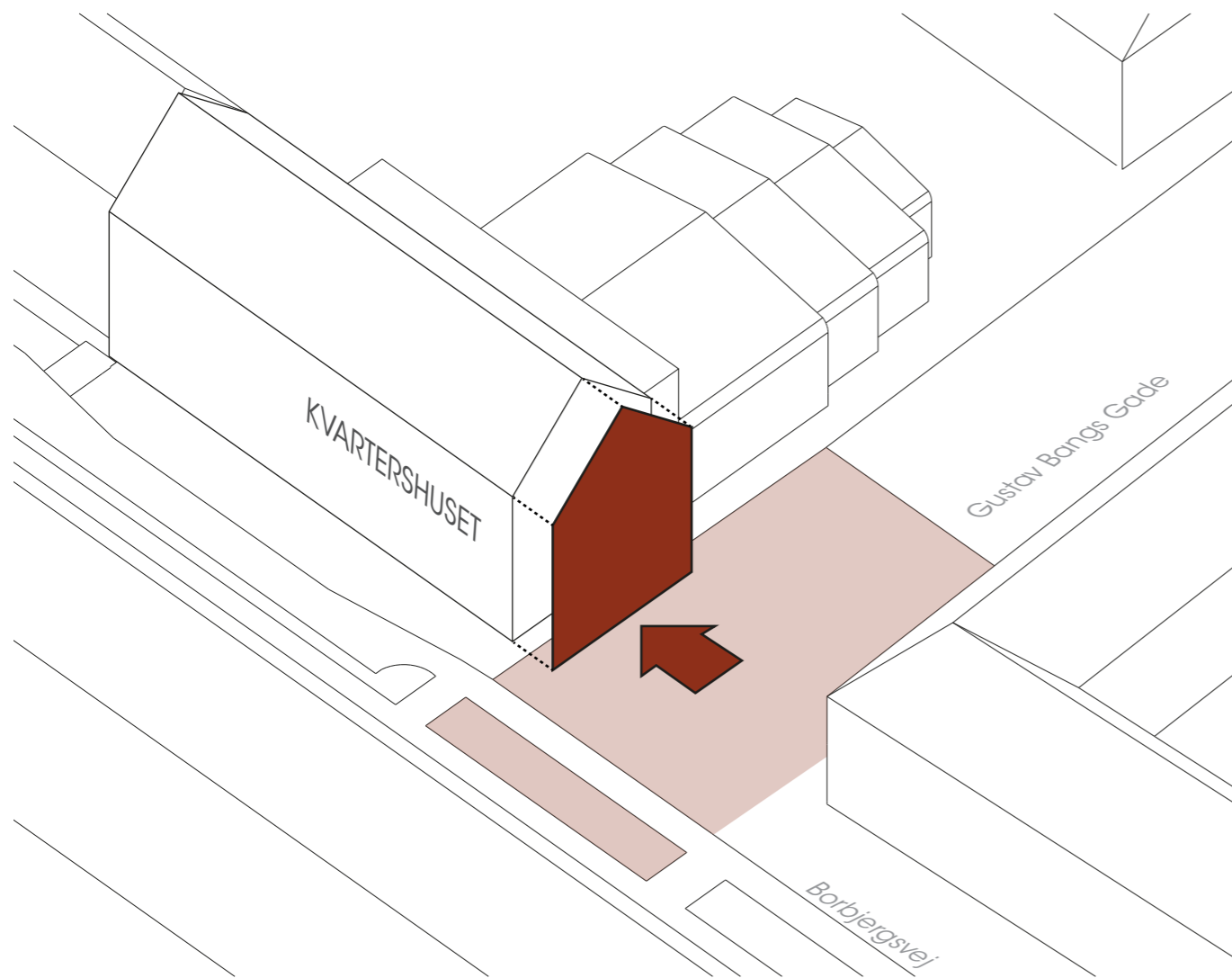




# KVARTERSHUSET SYDHAVNEN

dorte mandrup arkitekter

STEENSEN VARMING  
C.C. Brun Entreprise A/S

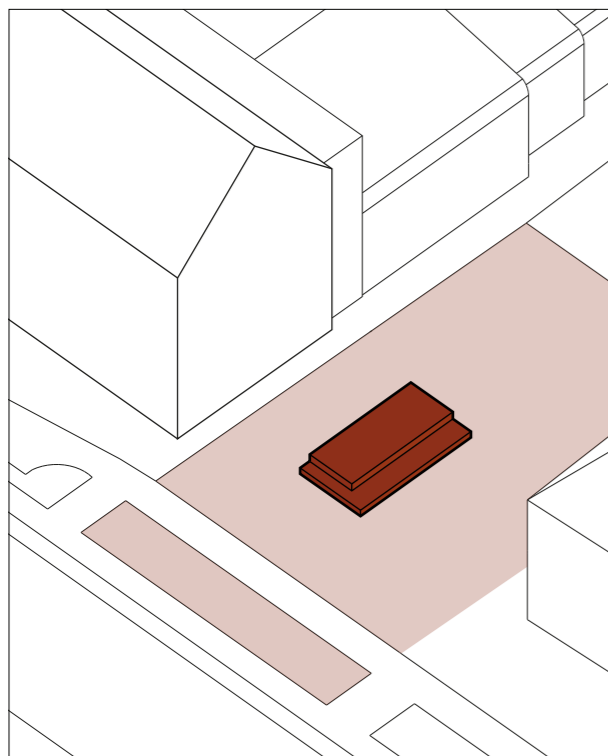


## KVARTERSHUSET SYDHAVNEN

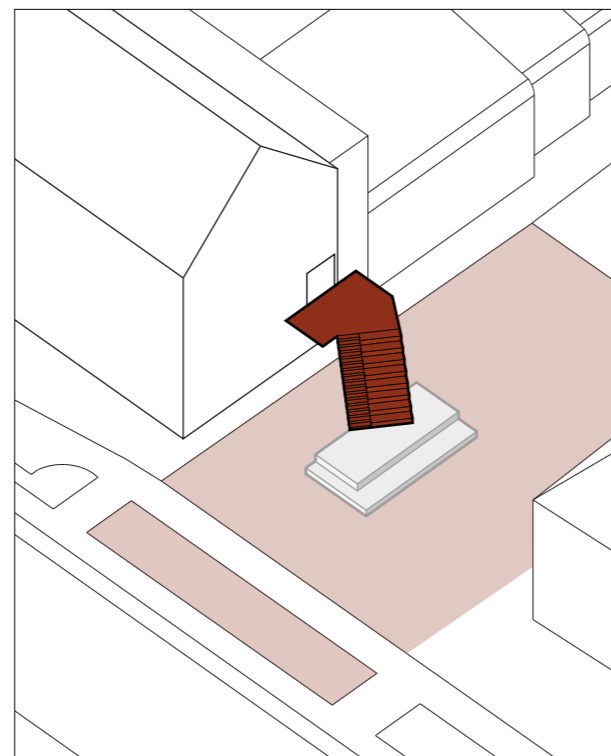
Området Frederiksholm er arbejderbevægelsen og Kooperationens stærke manifestation. Der er stolte traditioner i Sydhavnen for politisk engagement, foreningsliv, fælleskab og solidaritet. Fælleshuset er en væsentlig del af den historie og en manifestation i sig selv. Volumenets placering og den store gavl mod pladsen er ikke til at tage fejl af i Borbjergvejs forløb,- her sker der noget særligt, og fælleskabet er noget vi er stolte af. Med en renovering af bygningen er der en mulighed for at fejre kvarterets og fælleshusets historie og være med til at bringe det ind i det ny århundrede. Såfremt man anvender den i programmet definerede adgangszone som ny adgangszone til bygningen, gemmer man indgangen ad vejen og signalerer ikke tydeligt kvarterhusets genkomst som samlingspunkt og central dynamo i kvarteret. Samtidigt vil der skulle anvendes en væsentlig del af de tilrådværende midler, til flytning af ventilationsanlæg og andre ombygninger der ikke kommer bygningen eller brugerne direkte til gode.

## HOVEDIDE

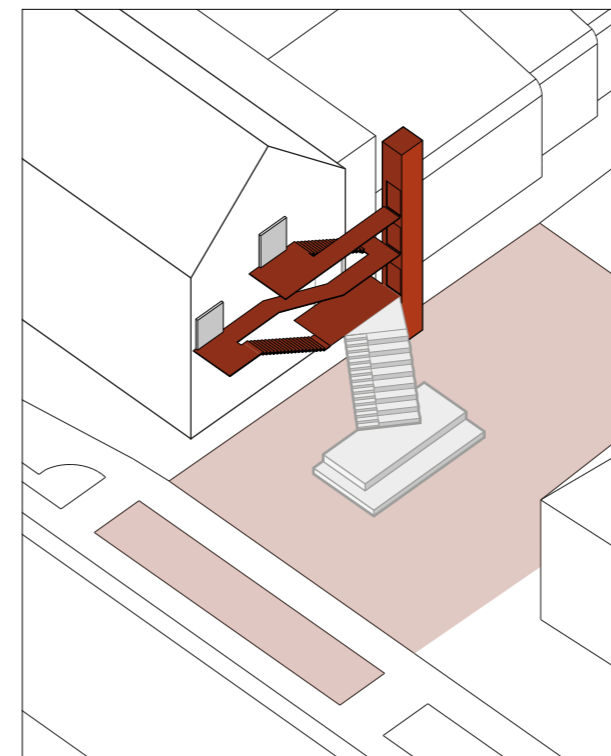
Vi foreslår at den nye adgangszone placeres som en ny konstruktion på kvarterhusets gavl, som en forlængelse og tolkning af bygningens markante profil. Den nye konstruktion giver adgang, og udeophold til alle kvarterhusets etager, og som sideeffekt nye hensigtsmæssige flugtveje. Konstruktionen vil være synlig helt fra Sydhavnsgade til "den røde plads" og brugerne der opholder sig på balkonerne eller er på vej til og fra aktiviteter, vil være levende reklame for aktiviteten i huset. Konstruktionen giver tilgængelighed både fysisk og mentalt, og tillægger et ekstra socialt rum mellem ude og inde,- mellem kvartershus, plads og by.



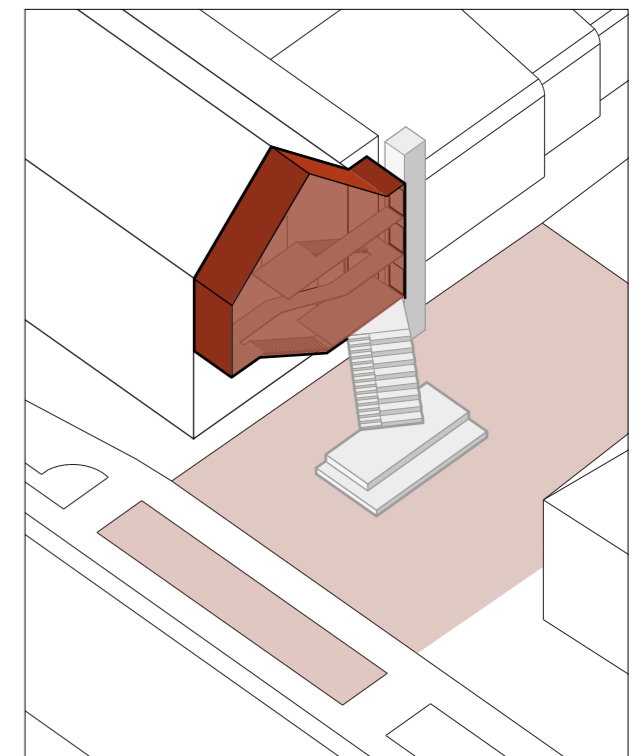
En scene i forbindelsen med pladsen.



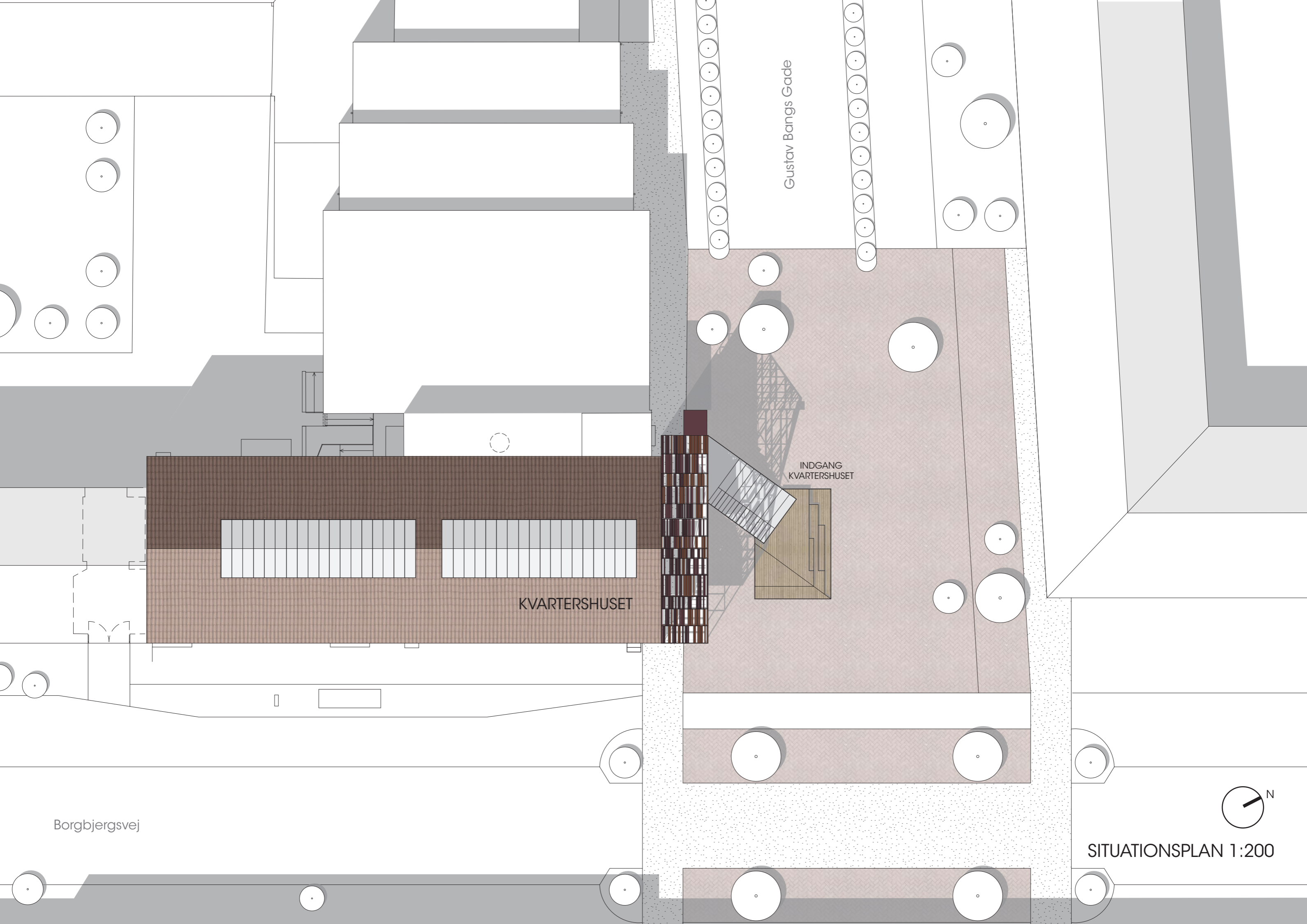
En store trappe, der fører direkte til Kvartershuset.



Udendørs terrasser, adgang til alle niveauer for alle.



Kvartershuset i ny festdragt.



Gustav Bangs Gade

KVARTERSHUSET

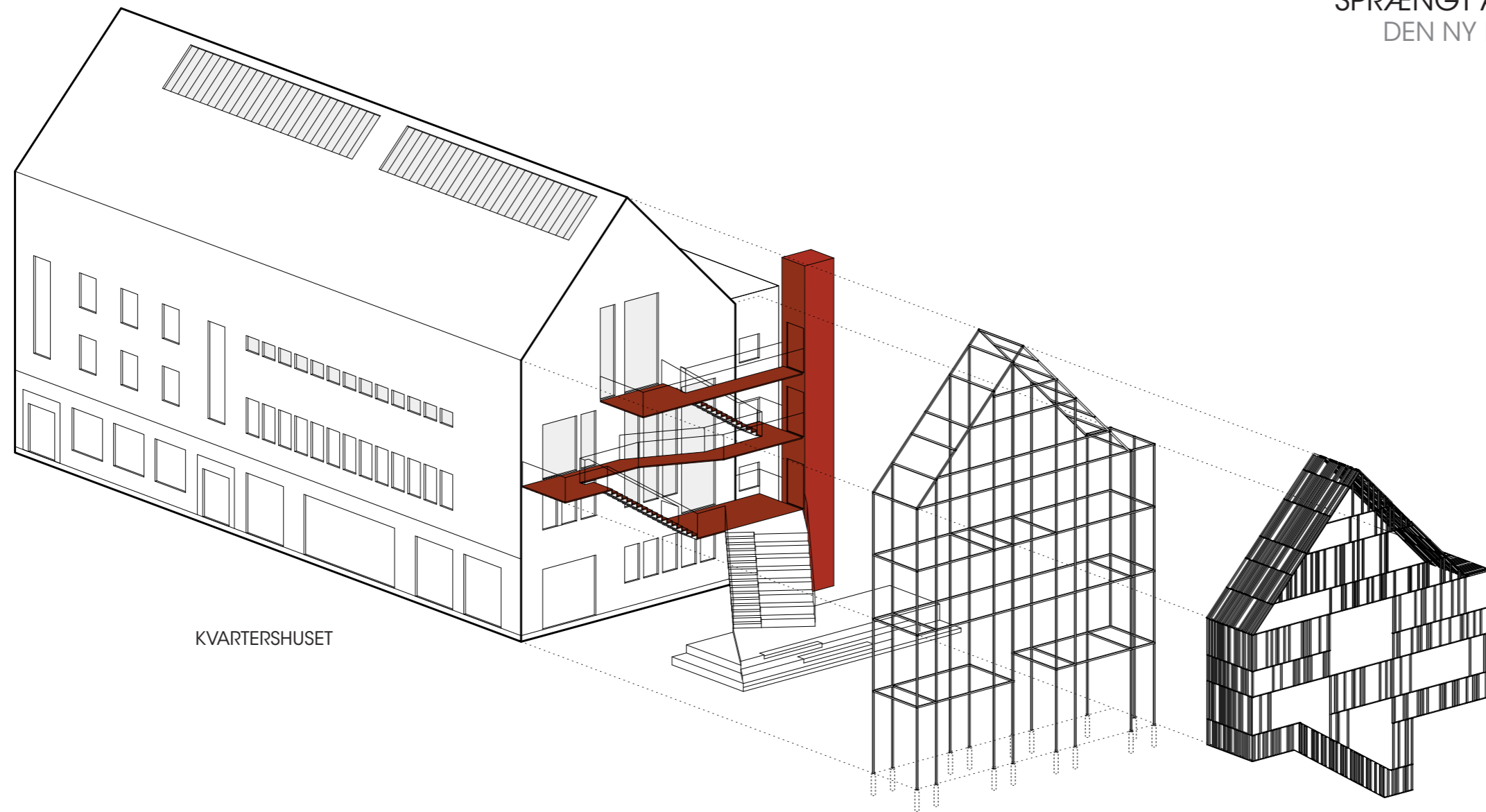
INDGANG  
KVARTERSHUSET

Borgbjergsvej



SITUATIONSPLAN 1:200

SPRÆNGT AXONOMETRI  
DEN NY KONSTRUKTION



KVARTERSHUSET

lift og  
adgangsplatforme

konstruktion

beklædning

konstruktionsreferencer

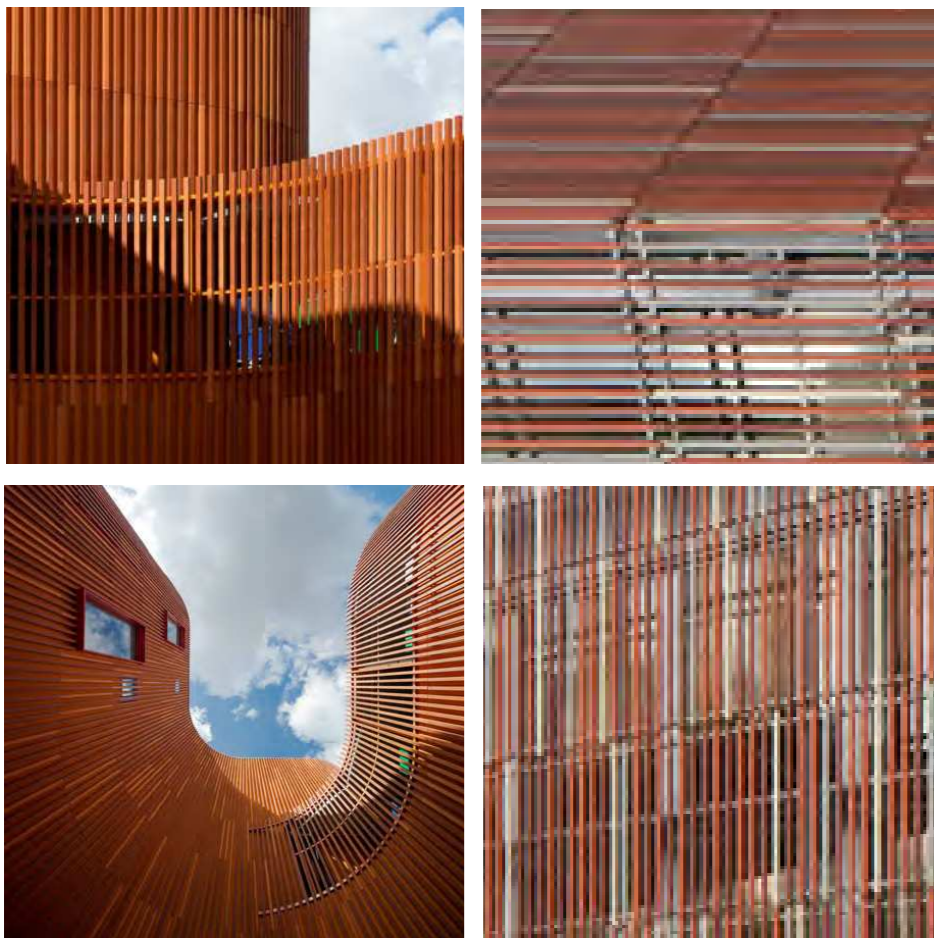


UDSIGT FRA INDGANGEN PLATFORM

eksisterende materialer



nye materialer referencer

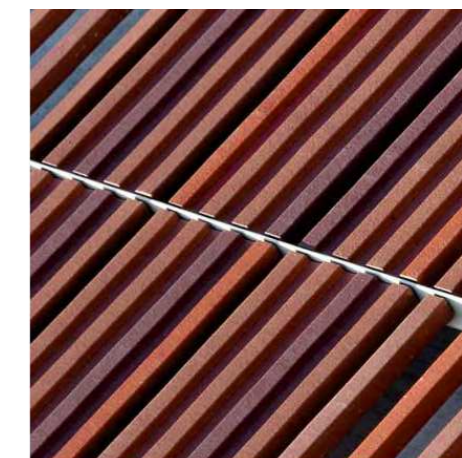
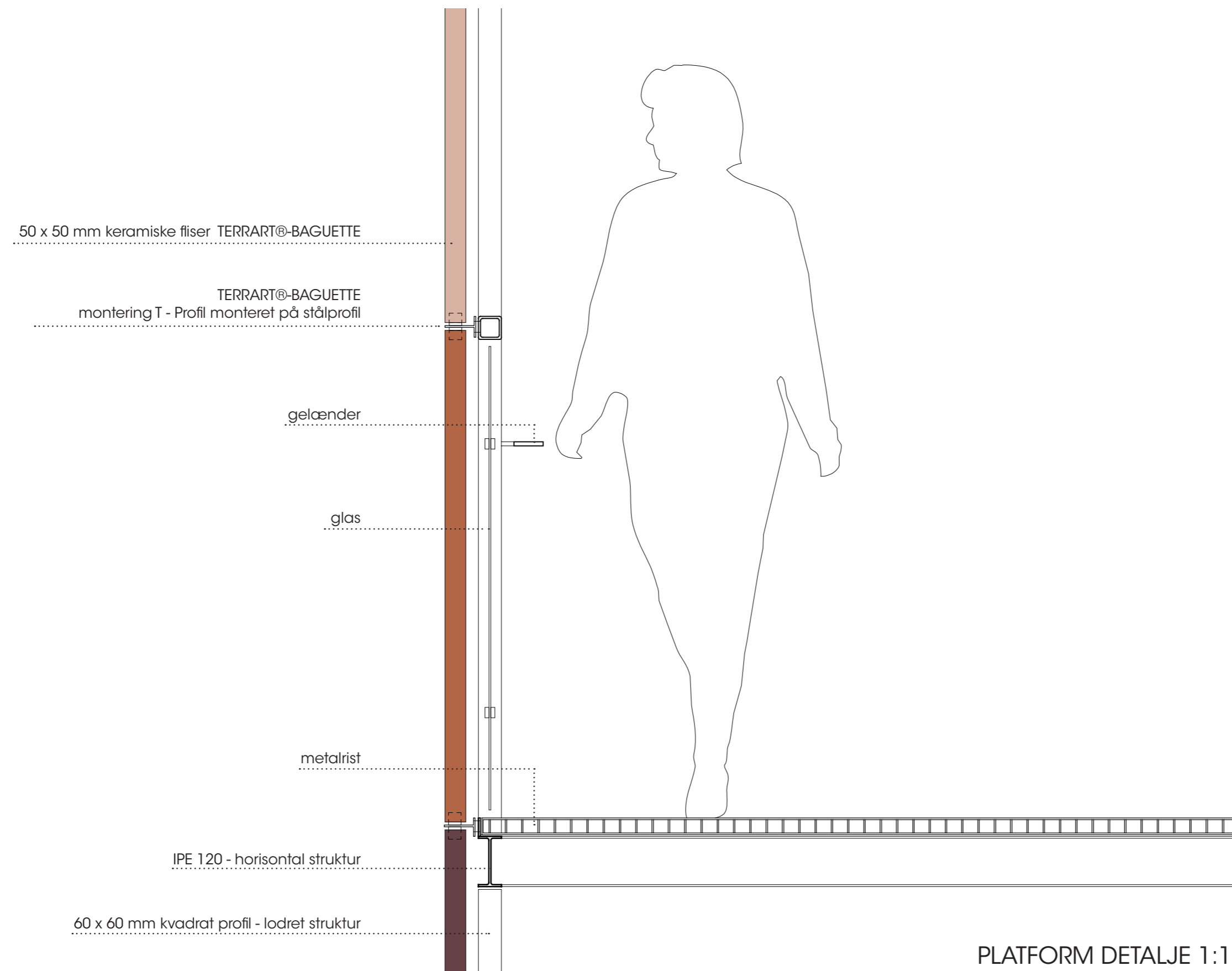


## ADGANGSZONEN/GAVLKONSTRUKTIONEN

Konstruktionen giver bygningen en ny levende fæstdragt, uden at forandre de grundlæggende værdier. Vi ønsker en ligeværdig dialog med kvarterets nøgterne og karakterfulde længehuse, og teglens tunge stofflighed. Konstruktionens spinkle filigran i IPE stålprofiler og beklædningen af teglbaguette i vekslende røde teglfarver, tilfører et nyt nuanceret lag, en accent til kvarterets stærke grundtone.



Den ny gavlkonstruktion anerkender den særlige placering i gaden, og signalerer en ny selvsikkerhed. Trappen der rækker ud, lander på pladsens podie og er bred nok til at invitere ind, -og bred nok til at sidde på. Her kan kvarterets beboere sidde i solen i sommerhalvåret, eller trappen kan anvendes som en lille publikumsopbygning hvis der sker noget særligt på pladsen. Skal man ind og deltage i en af de mange aktiviteter, bevæger man sig via det åbne balkonsystem til etagerne. Balkonerne anvendes også til ophold i pauserne, og det er her det uformelle møde finder sted. Herfra kan man enkelt gøre opmærksom på bygningens skiftende aktiviteter med bannere udspændt fra balkon til balkon, eller en særlig lysætning. Der etableres en ny adgang fra alle etager, fra festsal, træning og kropspleje, samt Multihallen. Hermed kan alle etager benyttes i sammenhæng eller selvstændigt.



materialerreferencer

PLATFORM DETALJE 1:10

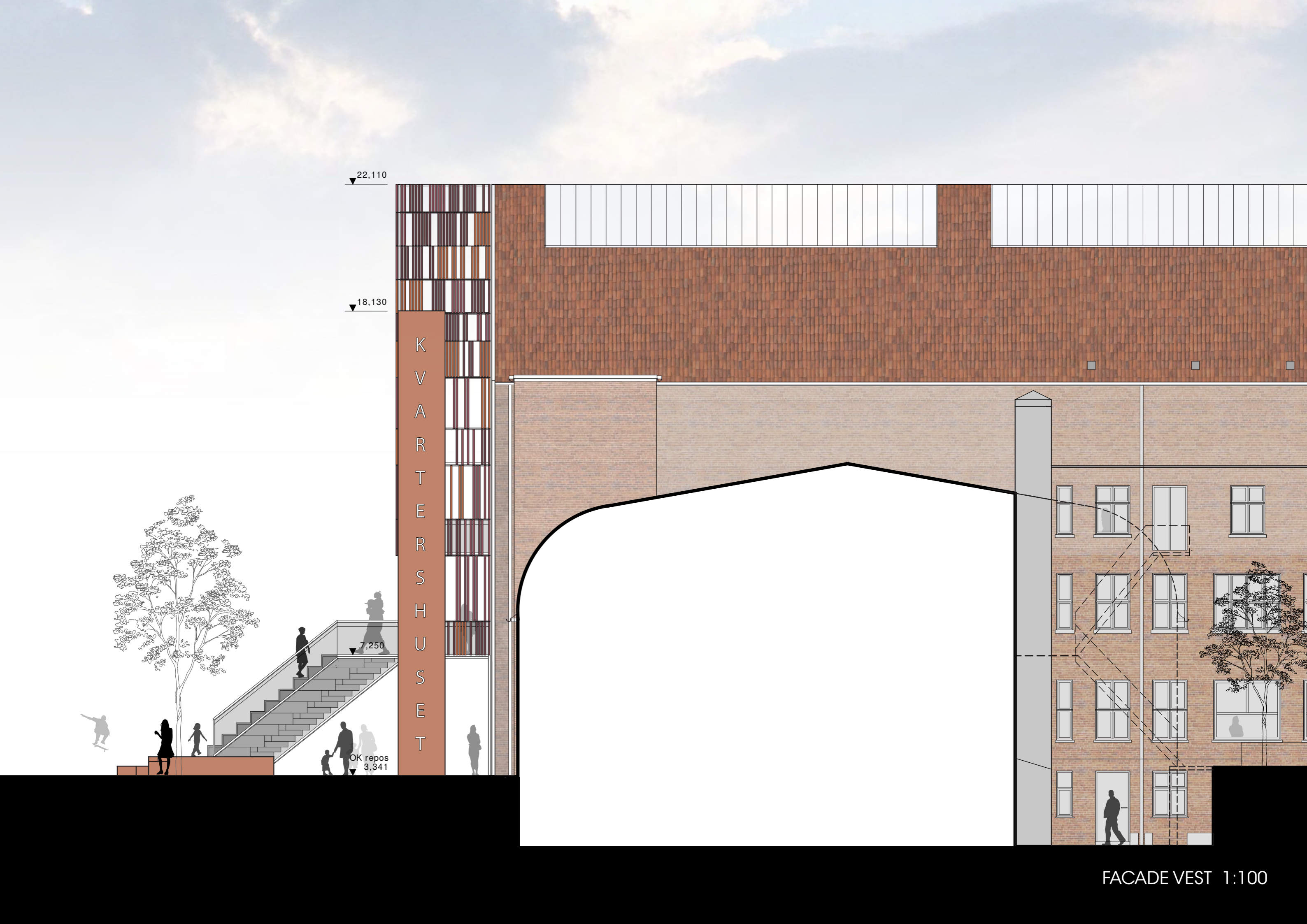


▼ 22,110

▼ 15,745

▼ 10,500





▼ 22,110

▼ 18,130

▼ 7,250

K  
V  
A  
R  
T  
E  
R  
S  
H  
U  
S  
E  
T

OK repos  
3,341

FACADE VEST 1:100

## TRÆNING OG KROPSPLEJEZONE

I trænings og Kropsplejezonen etableres et nyt vinduesparti i hele rummets bredde, der giver dagslys og kontakt med uderummet. Den eksisterende væg nedtages, således at hele rummet kan indrettes fleksibelt. Omklædningsrummene ny-indrettes og renoveres med ny sanitet og fliser på gulv og i vådzone. Den eksisterende trappe til multisalen renoveres og lakeres.

## MULTISAL

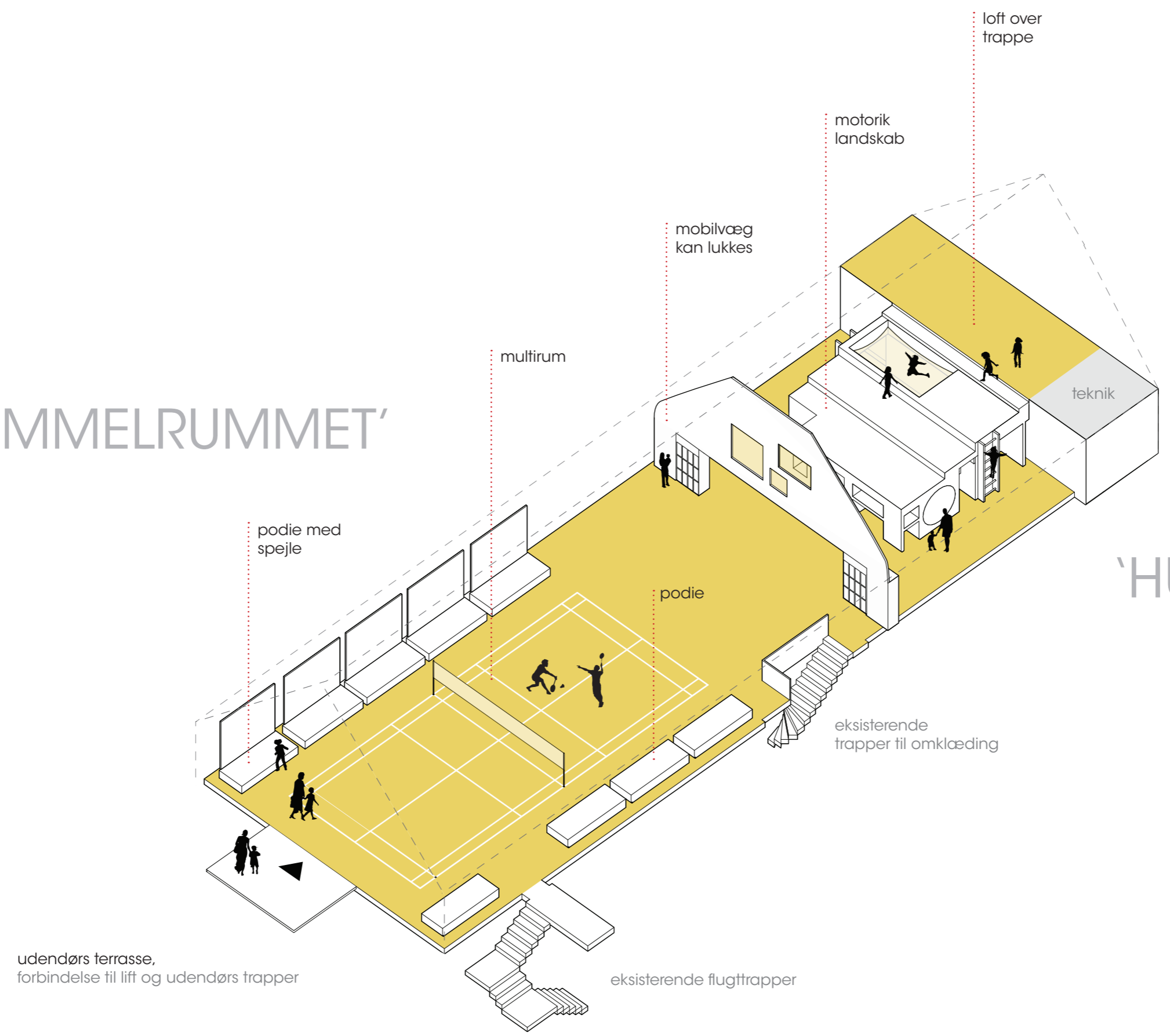
Multisalens smukke rum beklædes med perforerede aluminiums sinus-plader, med bagvedliggende akustisk absorbent, samt bagvedliggende lysarmaturer. Herved skabes en karakterfuldt beklædning der understreger rummets særlige form, med en særdeles robust og vedligeholdelsesfri beklædning med fine akustiske egenskaber, lyd diffusion og høj lyd absorption. Gulvet belægges med en ny gul sportsbelægning, der reflekterer lyset varmt som en solskinsdag. Ovenlyset er en kæmpe kvalitet i rummet og vi foreslår at det fulde ovenlys bibeholdes, med mulighed for afdækning og diffusion af lyset. Rummet er opdelt i 2 aktivitetszoner, en større multizone til sport og andre aktiviteter, og en mindre til leg og bevægelse. Vi foreslår at møbelet til leg og bevægelse udvikles i samarbejde med en gruppe børn og unge fra kvarteret. Langs væggene er placeret podier af krydsfiner, der kan bruges til opbevaring, og uformelle opholdssteder. Rummet er åbnet op i gavlen med direkte adgang til balkonen og pladsen.

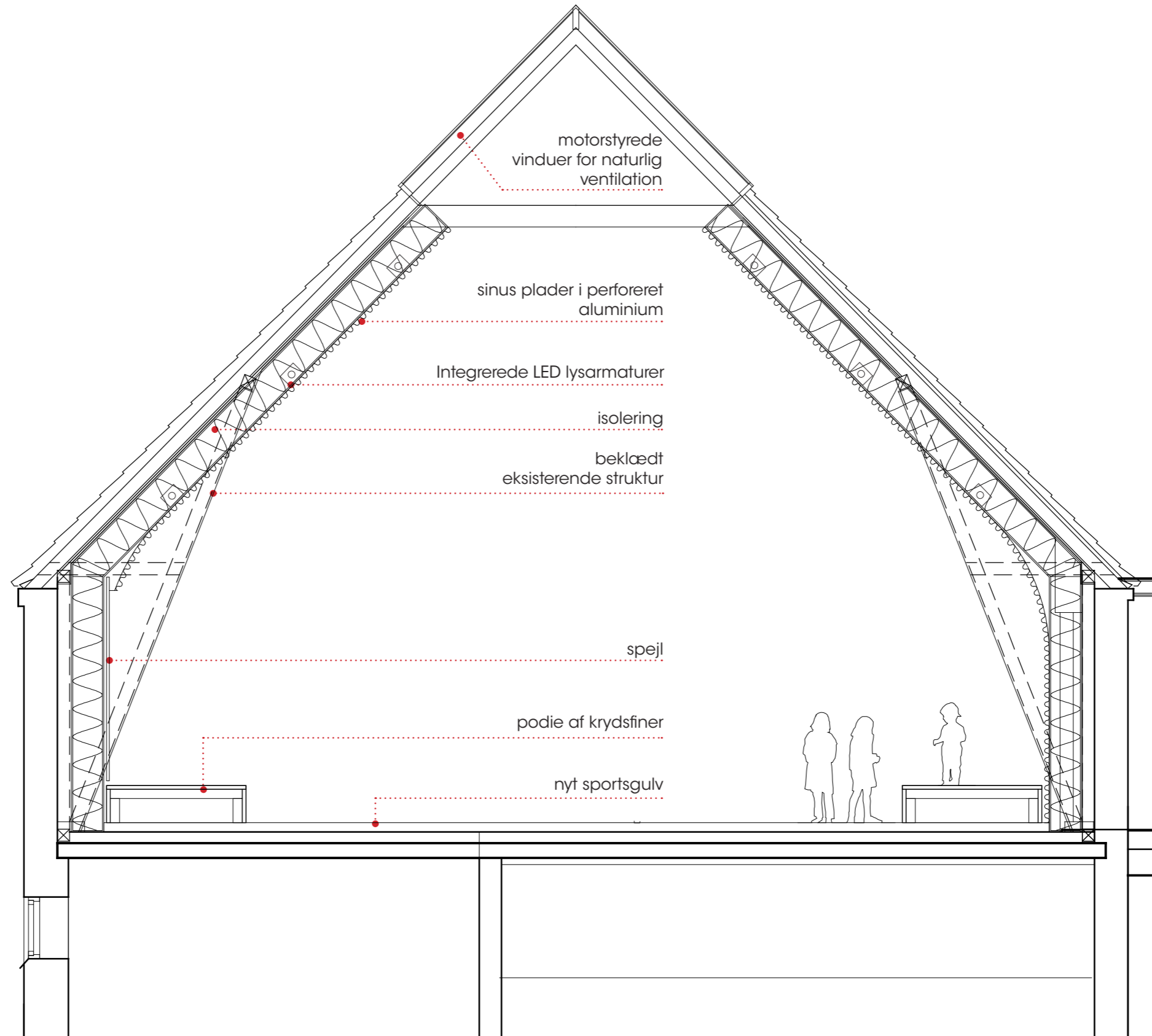
referencer



# 'HIMMELRUMMET'

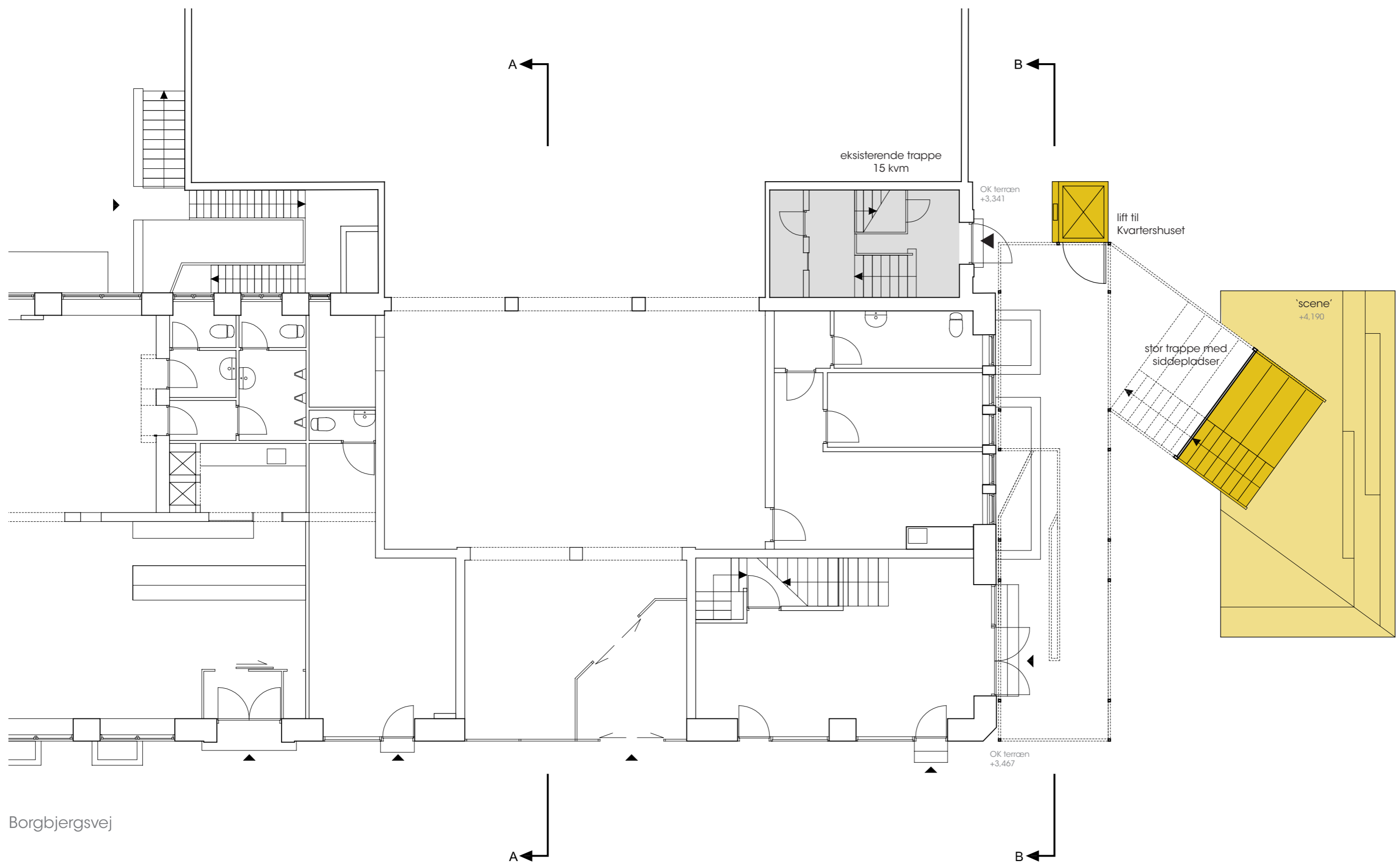
# 'HULEN'







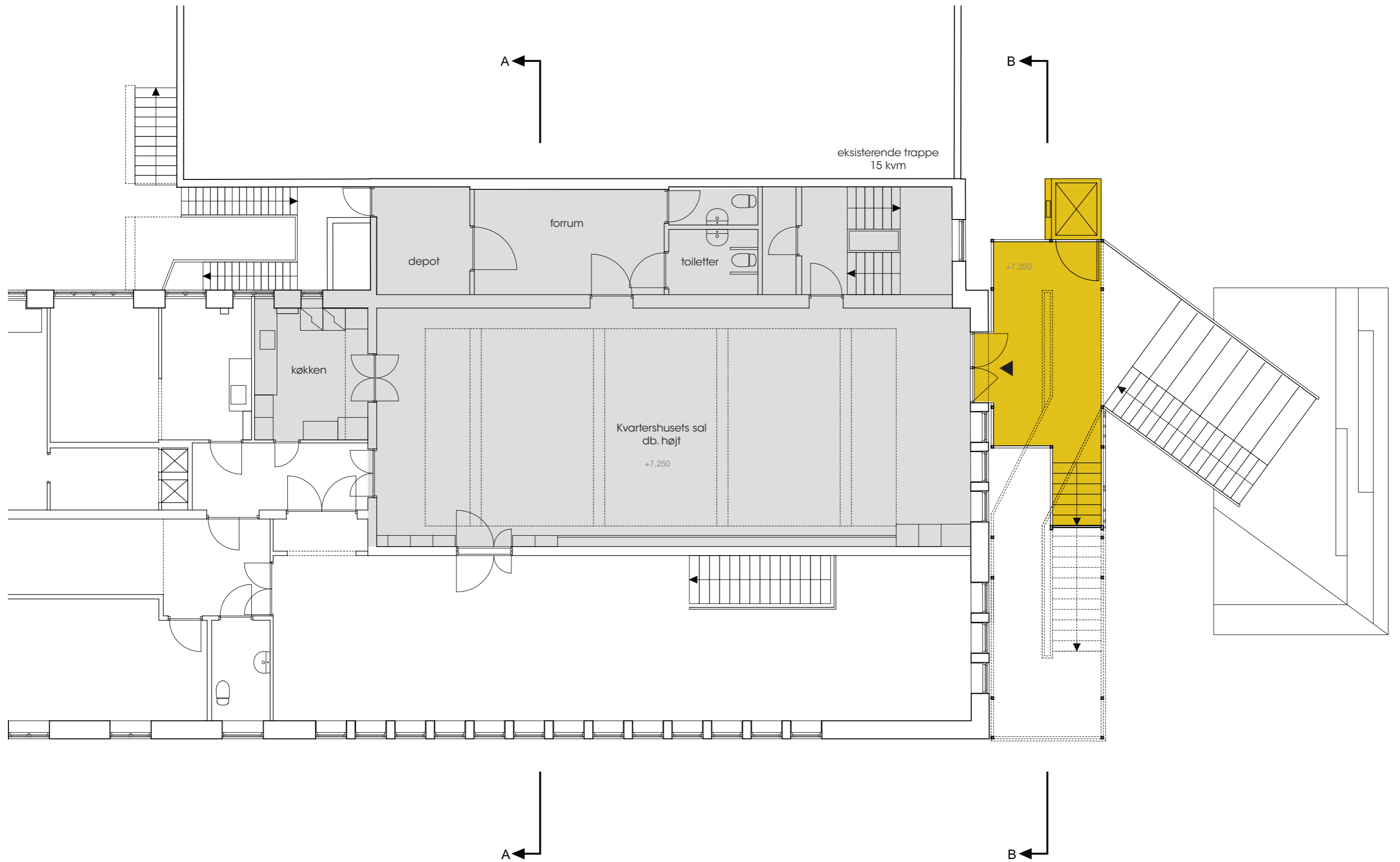
SNIT 3. SAL 1:50

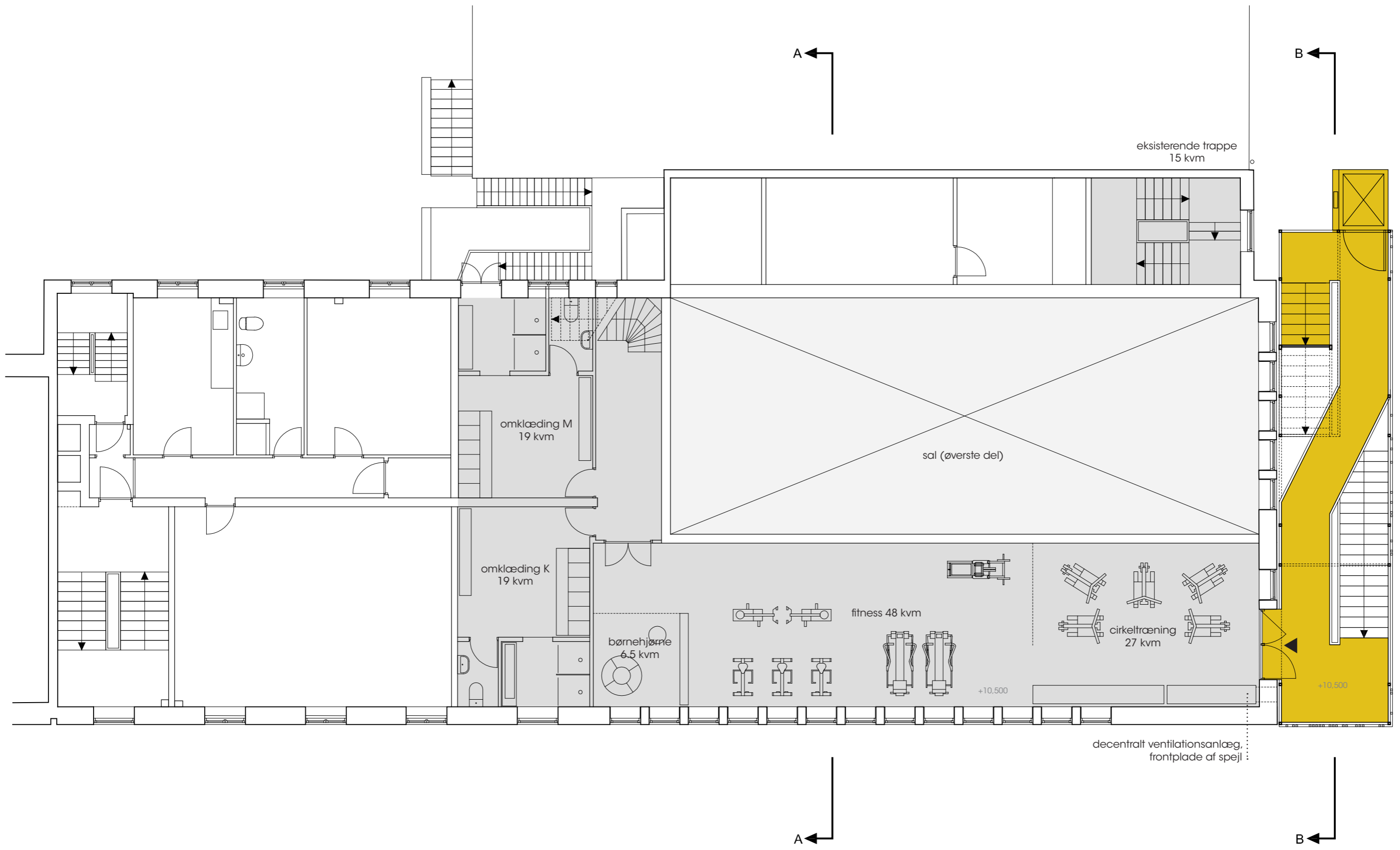




-  Kvartershusets udendørs områder
-  Kvartershusets indendørs områder



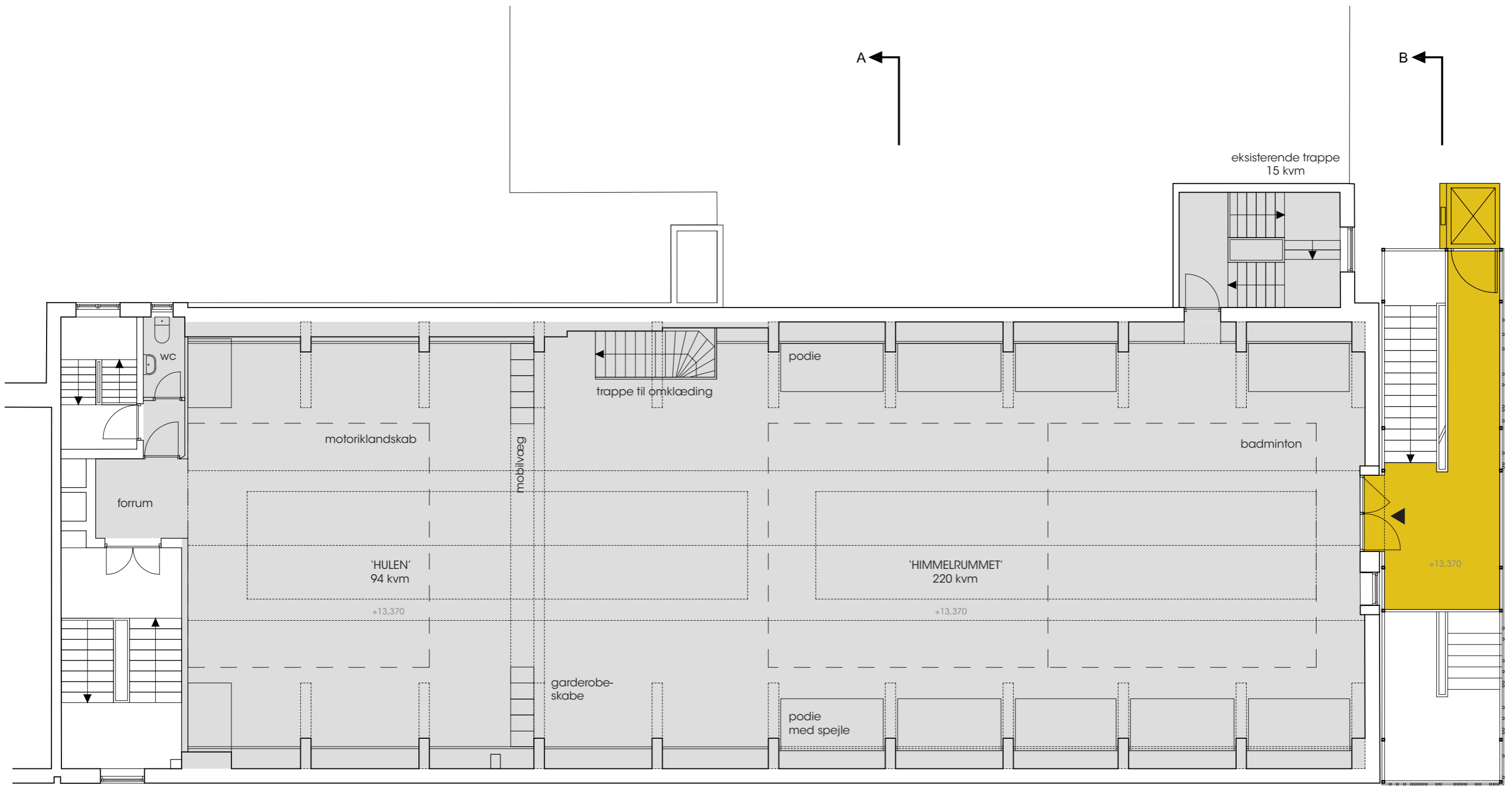




- Kvarterhusets udendørs områder
- Kvarterhusets indendørs områder



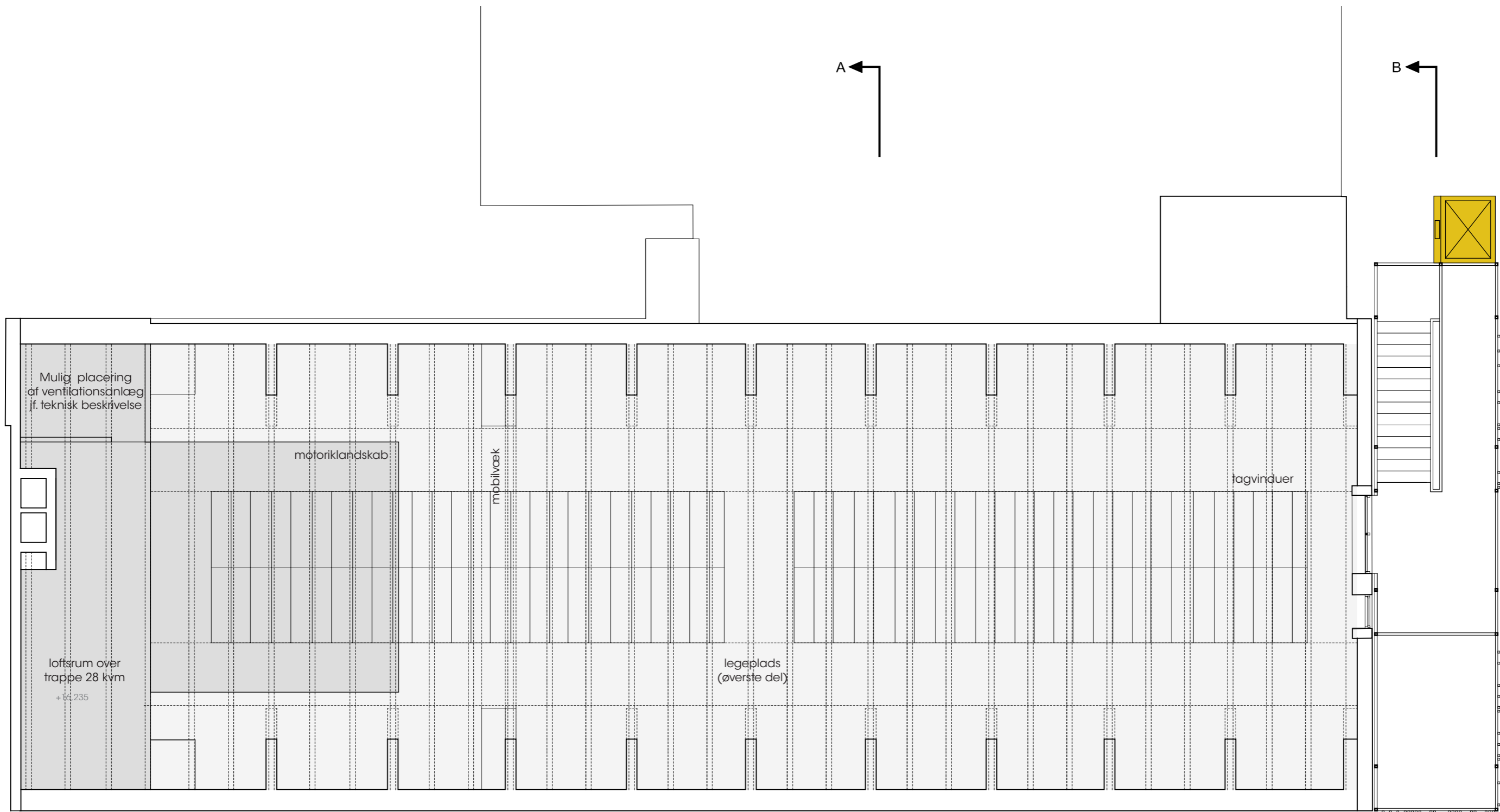




A ←

B ←





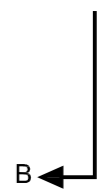
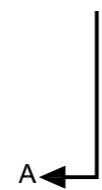
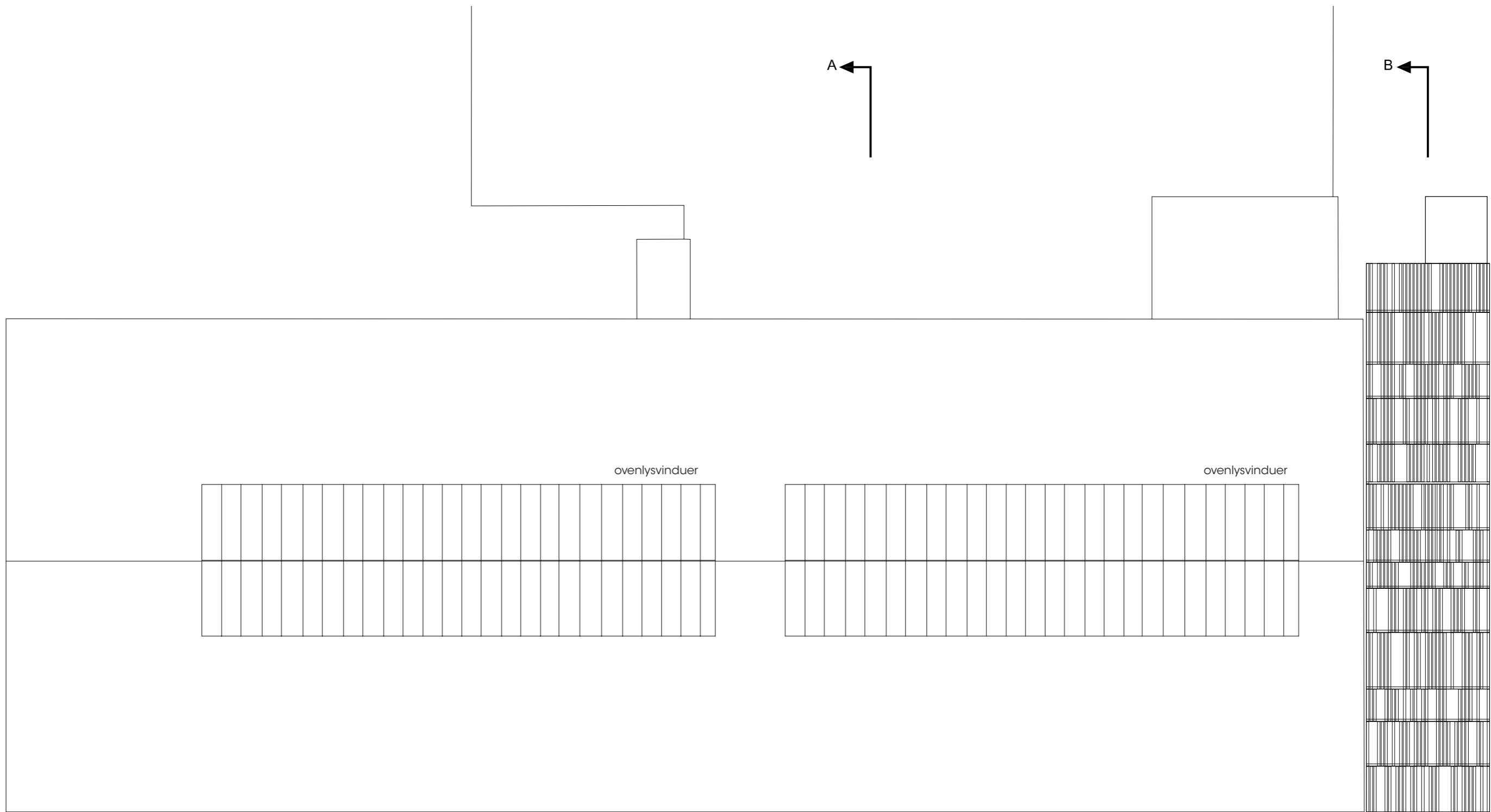
Kvartershusets udendørs områder



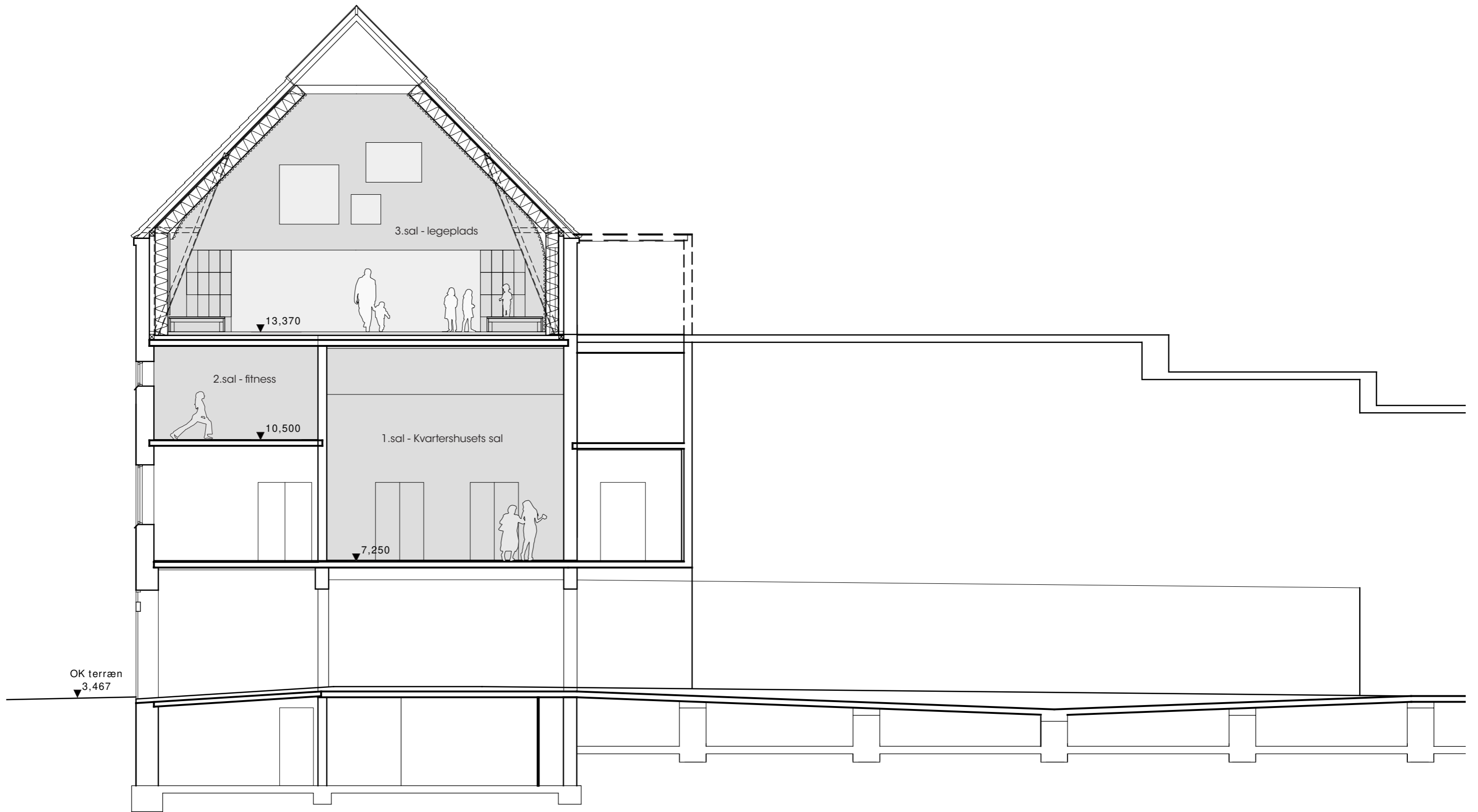
Kvartershusets indendørs områder

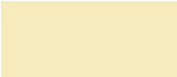
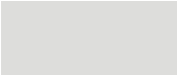


LOFT 1:100



TAG 1:100



-  Kvarterhusets udendørs områder
-  Kvarterhusets indendørs områder



## TEKNISKE INSTALLATIONER

I projektet er der generelt arbejdet efter princippet "keep it simple" og der er heller ikke i forhold til de tekniske installationer foreslået avancerede tekniske løsninger, der kræver stor indgriben i den eksisterende bygning. Sådanne komplicerede løsninger vil altid medføre en vis økonomisk usikkerhed pga. risikoen for uforudsete elementer, der foreligger ved renoverings- og ombygningsprojekter.



### VVS

Der er kun planlagt mindre ombygninger af de eksisterende VVS installationer og der arbejdes med et designforslag der i høj grad tillader genanvendelse af eksisterende installationer, hvilket også betyder at den planlagte ombygning kan udføres med mindst mulig gene for bygningens øvrige brugere og deres daglige aktiviteter.



### VENTILATION

#### Hal 3.sal

For den nye multihal øverst i bygningen, er det oplagt at anvende naturlig ventilation grundet geometrien og funktionen. Den store rumhøjde kombineret med et relativt højt og periodevist aktivitetsniveau betyder at "brugt" og varm luft kan samles under loftet hvorfra den nemt kan bortventileres vha. enten korte pulsintervaller eller meget lave konstante luftmængder. Derved opretholdes en behagelig opholdszone med frisk luft der holdes fri for træk og kuldnedfald.

Den friske udeluft kan enten tilføres via de højtsiddende vinduer i taget – eller som en kombination mellem tagvinduer og vinduer i facaden, når der er behov for større luftmængder.

De motoriserede vinduer er alle tilsluttet en fælles styring der også registrerer det aktuelle indeklima og regulerer vinduernes åbning efter behov.

#### Alternativ løsning

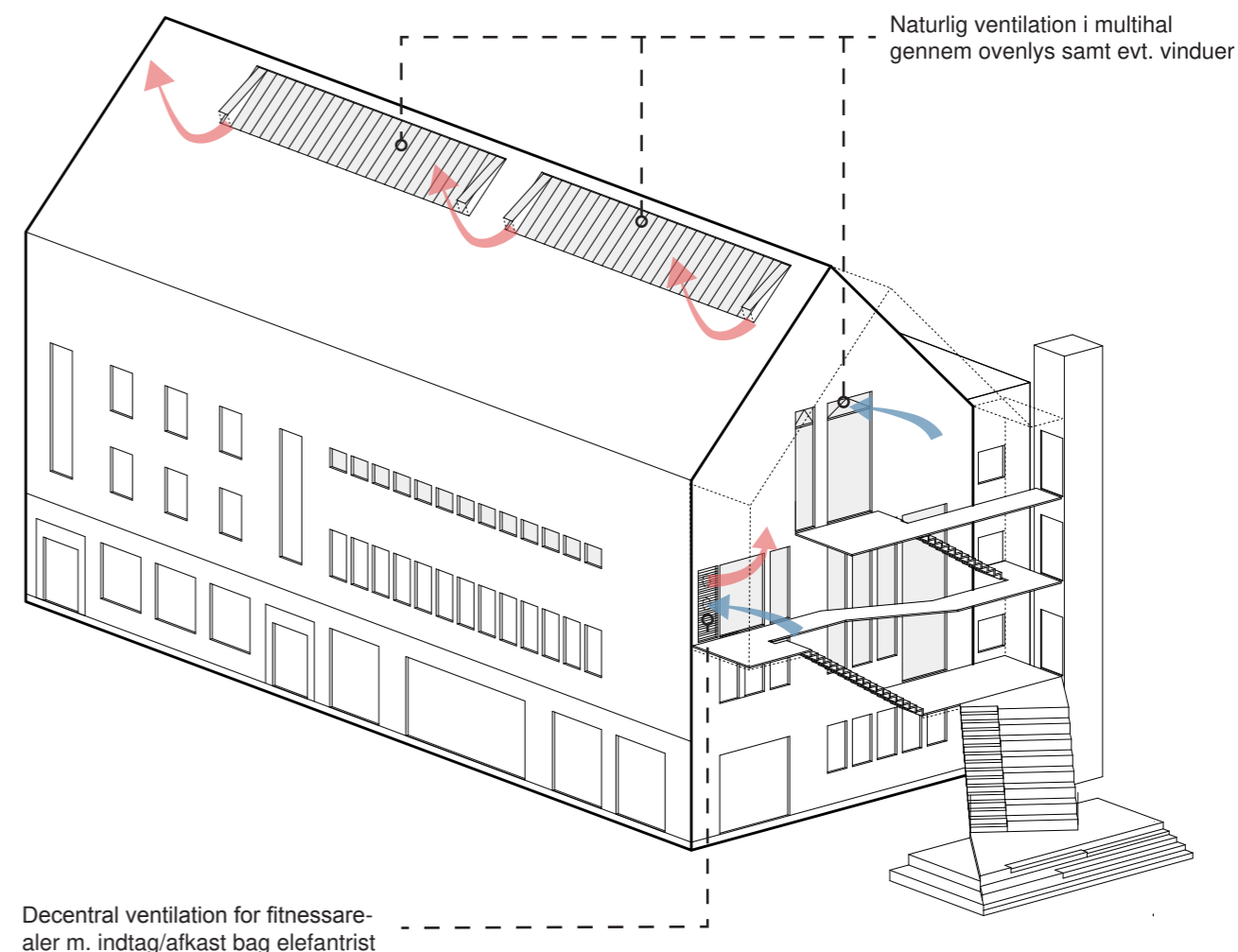
Som et alternativ til løsningen med naturlig ventilation indeholder designet også mulighed for at indarbejde en løsning med mekanisk balanceret ventilation. Ved dette alternativ placeres der et ventilationsanlæg med indbygget automatik, varmemflade og varmegenvinder i loftrummet over trappen. Fra anlægget etableres der friskluftindtag og afkast gennem gavl (eller alternativt gennem taget).

#### Fitnessareal 2.sal

For at minimere mængden af ventilationskanaler der skal føres rundt i huset, planlægges der for fitnessarealet at etablere et decentralt ventilationsanlæg der leveres som en komplet unit med ventilatorer, varmegenvinder, varmemflade, filtre og styring. Anlægget er designet som fritstående og indtag/afkast føres direkte gennem facaden mod det nye trappeforløb.

Anlægget vil være behovsstyret og i et fitnesslokale som dette vil anlægget regulere luftmængden afhængigt af både temperatur og CO<sub>2</sub>.

For at integrere anlægget bedst muligt, kan det overvejes udføres anlægget med en spejlfremt.



#### Toilet/omklædning

I disse arealer etableres der simpel udsugning med ventilator placeret i væg. Det nøjagtige omfang af ventilatorer skal endeligt defineres i projektets næste fase. Ventilatoren udføres med en simpel styring der automatisk regulerer luftmængden efter fugtindholdet i rumluften.



### EL

Generelt udføres der en opgradering af el installationerne i de berørte områder, og det sikres naturligvis at el installationerne opfylder gældende lovkrav. Der etableres nye undertavler for det nye tekniske udstyr der etableres ifm. med projektet.

#### Belysning

De perforerede stålplader i multihallen giver mulighed for at integrere bagvedliggende LED-belysning gennem en lokal forøgelse af perforeringsgraden. Således bibeholdes den gennemgående bølgeform mens belysningen beskyttes.



Box 25 Arkitekter Aps  
Store Kongensgade 40 G  
DK 1264 København K

Tlf. 33 13 81 11  
Fax.: 33 93 20 95  
mail@box25arkitekter.dk  
www.box25arkitekter.dk

Dato  
01.12.14

## BILAG 10, AREALSKEMA

Fornyelse af Kvarterhus

Benævnelse:	Areal Eksist.	Areal efter fornyelse
<b>Adgangszone:</b>		
Kælder	-	-
Stue	15 kvm	23 kvm
1. sal	15 kvm	26 kvm
2. sal	15 kvm	34 kvm
3. sal	15 kvm	20 kvm
<b>Adgangszone i alt</b>	60 kvm	103 kvm
<b>2. sal i alt</b> (Udenfor adgangszone)	132 kvm	132 kvm
<b>3. sal i alt</b> (Udenfor adgangszone) + loft	362 kvm	362 kvm
<b>I alt</b>	554 kvm	597 kvm

