



Læsevejledning til Resultatstatus:

Denne statusrapport viser udviklingen i en række nøgletal vedrørende Københavns Kommunes beskæftigelsesindsats.

- I første del af resultatstatus (figur 1-9) sammenlignes Københavns Kommunes beskæftigelsesindsats med andre kommuner, herunder kommuner med sammenlignelige rammevilkår – også kaldet klyngen.
- I sidste del af resultatstatus (figur 10) følges op på udviklingen i sygefravær i Beskæftigelses- og Integrationsforvaltningen.

Kilder

Opgørelserne i Resultatstatus bygger dels på data fra kommunens egne sagsbehandlings- og økonomisystemer, dels på opgørelser foretaget ved hjælp af Styrelsen for Arbejdsmarked og Rekruttering elektroniske statistikværktøj på www.jobindsats.dk. Præcis kilde er angivet under de enkelte figurer i statusrapporten.

Data i denne version er opdateret den 3. november 2014



INDHOLDSFORTEGNELSE

Resultater

Figur 1: Dagpengemodtagere over 30	3
Figur 2: Dagpengemodtagere under 30	3
Figur 3: Jobparate kontanthjælpsmodtagere over 30	4
Figur 4: Aktivitetsparate kontanthjælpsmodtagere over 30	4
Figur 5: Uddannelseshjælpsmodtagere	5
Figur 6: Sygedagpengemodtagere	5
Figur 7: Andel fleksjob og ledighedsydelsesmodtagere	6
Figur 8: Rettidighedsprocent på jobsamtaler for dagpenge- kontanthjælp og sygedagpengemodtagere.	6
Figur 9: Servicemåltaloverholdelse for førtidspensions- og fleksansøgninger	7

Øvrige

Figur 10: Sygefravær	7
----------------------	---

RESULTATSTATUS – 3. KVARTAL 2014

BESKÆFTIGELSE OG INTEGRATIONSUDVALGET
FREMLÆGGES PÅ BIU-MØDE D. 8. DECEMBER 2014



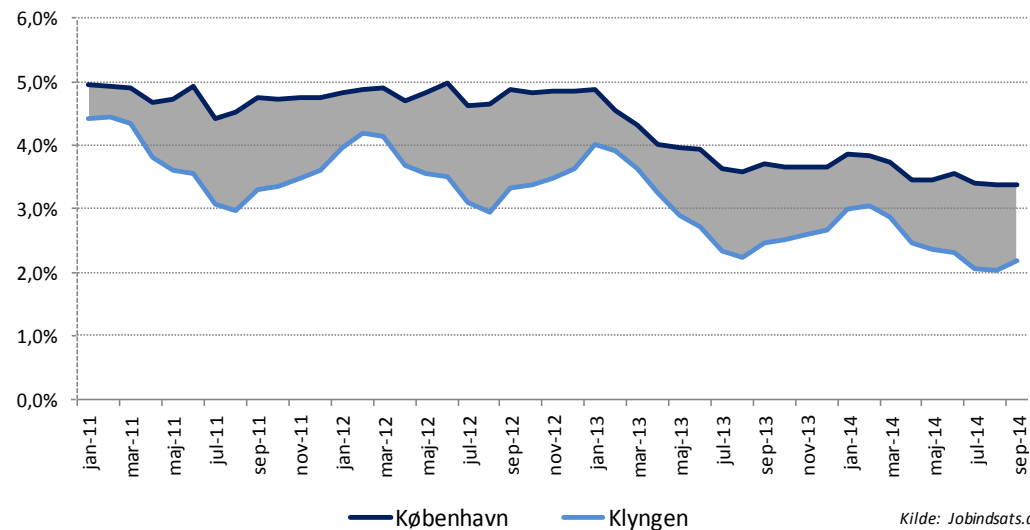
RESULTATER

Figur 1: Dagpengemodtagere over 30

Opgørelsen inkluderer ledige i aktivering og er opgjort i fuldtidspersoner. De grå udfyldninger i figuren viser perioder, hvor Københavns Kommune har haft flere dagpengemodtagere end klyngen.

Dagpengemodtagere i Københavns Kommune udgjorde januar-september 2014 3,6 pct. af befolkningen. Det er 1,1 procentpoint højere end klyngen.

Dagpengemodtagere over 30 i pct. af befolkningen (30-66 årige)



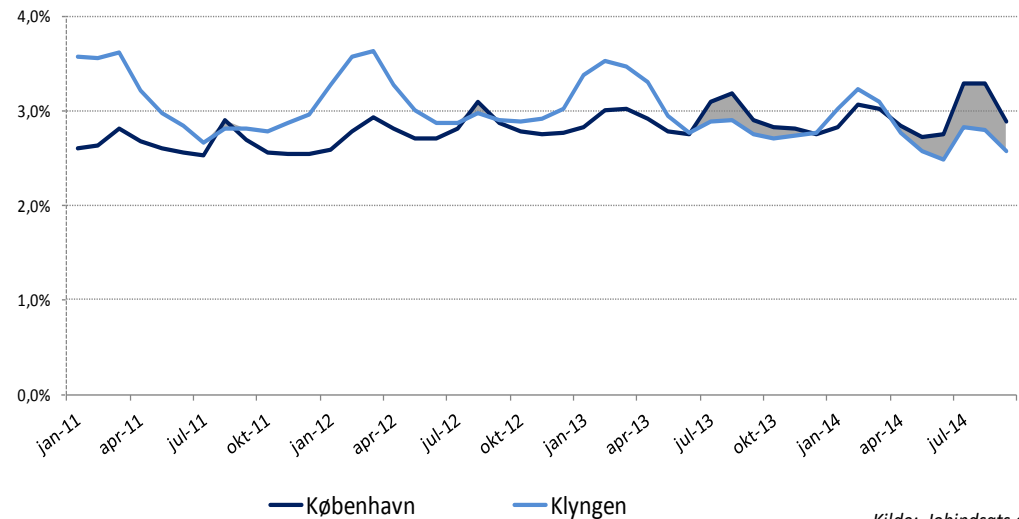
Kilde: Jobindsats.dk

Figur 2: Dagpengemodtagere under 30

Opgørelsen inkluderer ledige i aktivering og er opgjort i fuldtidspersoner. De grå udfyldninger i figuren viser perioder, hvor Københavns Kommune har haft flere dagpengemodtagere end klyngen.

Dagpengemodtagere under 30 år i Københavns Kommune udgjorde januar-september 2014 3,0 pct. af befolkningen. Det er 0,2 procentpoint mere end klyngen.

Unge dagpengemodtagere i pct. af befolkningen (16-29 årige)



Kilde: Jobindsats.dk



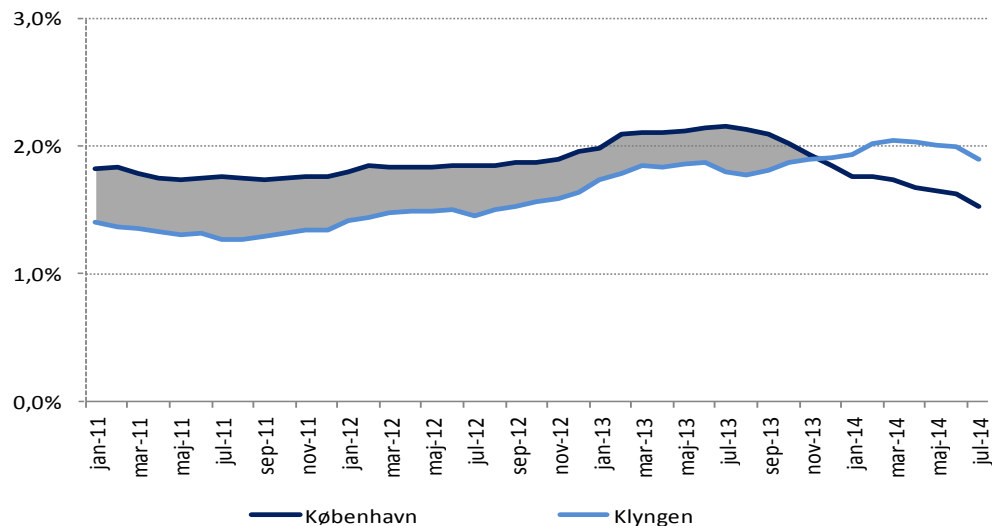
RESULTATER

Figur 3: Jobparate kontanthjælpsmodtagere over 30

Opgørelsen inkluderer ledige i aktivering, og er opgjort i fuldtidspersoner. De grå udfyldninger i figuren viser perioder, hvor Københavns Kommune har haft flere jobparate kontanthjælpsmodtagere end klyngen.

Kontanthjælpsmodtagere over 30 år i Københavns Kommune udgjorde januar-juli 2014 1,7 pct. af befolkningen. Det er 0,3 procentpoint mindre end klyngen.

Jobparate kontanthjælpsmodtagere over 30 år i pct. af befolkningen (30-66 årige)



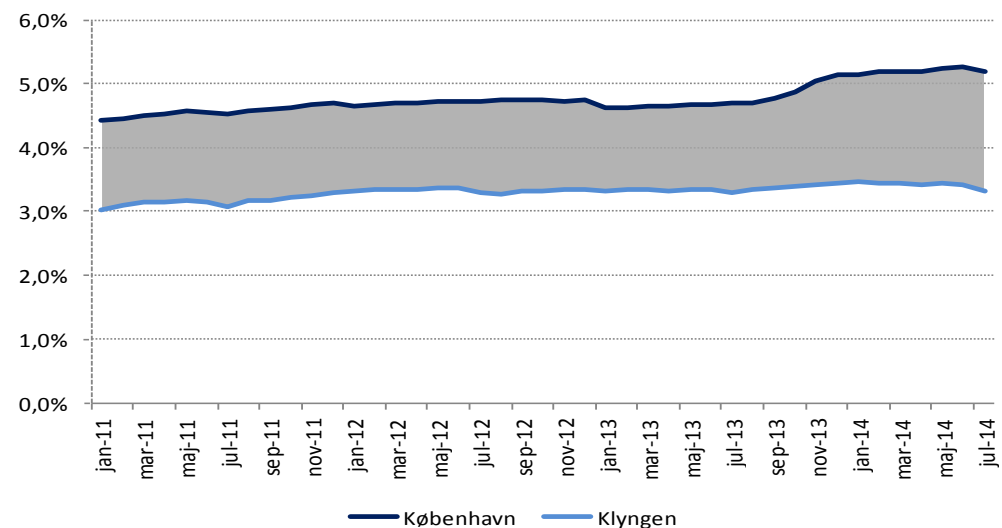
Kilde: Jobindsats.dk

Figur 4 : Aktivitetsparate kontanthjælpsmodtagere over 30

Opgørelsen inkluderer ledige i aktivering, og er opgjort i fuldtidspersoner. De grå udfyldninger i figuren viser perioder, hvor Københavns Kommune har haft flere aktivitetsparate kontanthjælpsmodtagere end klyngen

Kontanthjælpsmodtagere over 30 år i Københavns Kommune udgjorde januar-juli 2014 5,2 pct. af befolkningen. Det er 1,8 procentpoint mere end klyngen.

Aktivitetsparate kontanthjælpsmodtagere over 30 år i pct. af befolkningen (30-66 årige)



Kilde: Jobindsats.dk



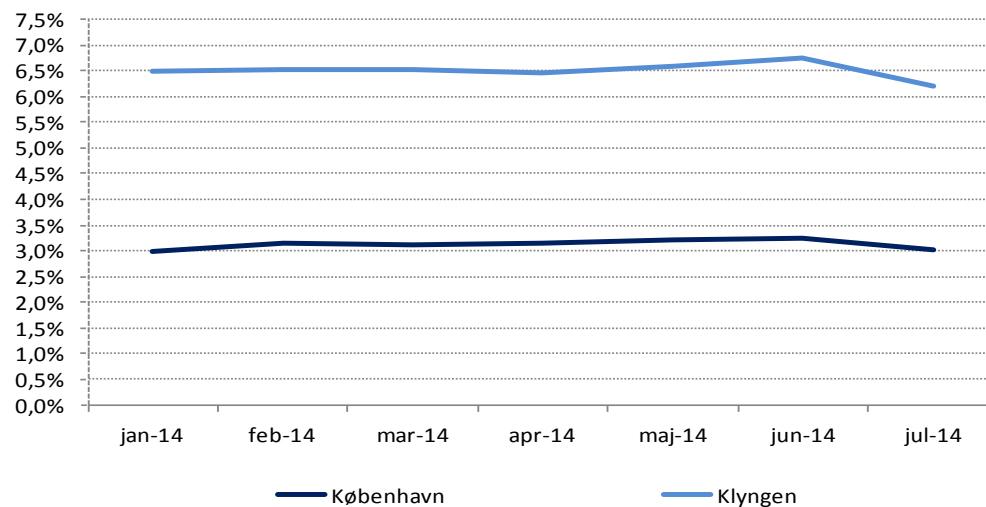
RESULTATER

Figur 5: Uddannelseshjælpsmodtagere

Opgørelsen inkluderer ledige i aktivering, og er opgjort i fuldtidspersoner.. Uddannelseshjælpsmodtagere kan være enten uddannelsesparate eller aktivitetsparate

Uddannelseshjælpsmodtagere i Københavns Kommune udgjorde januar-juli 2014 3,1 pct. af befolkningen af under 30-årige. Det er 3,4 procentpoint mindre end i klyngen. Uddannelsesparate uddannelseshjælpsmodtagere i Københavns Kommune udgjorde januar-juli 2014 1,9 pct. af befolkningen, hvilket er 1,4 procentpoint mindre end klyngen

Uddannelseshjælpsmodtagere i pct. af befolkningen (16-29 årige)



Kilde: Jobindsats.dk

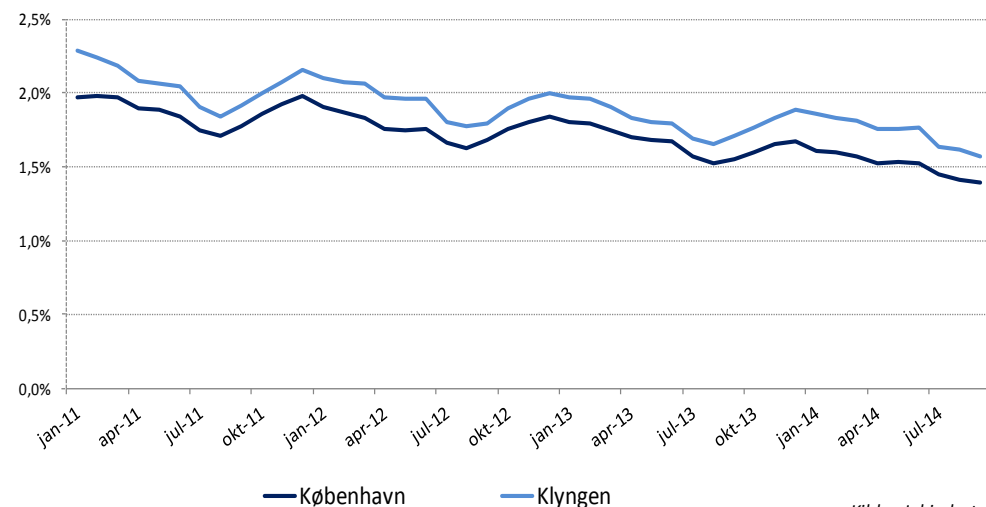
Figur 6: Sygedagpengemodtagere

Opgørelsen er opgjort i fuldtidspersoner

Sygedagpengemodtagere i Københavns Kommune udgjorde januar-september 2014 1,5 pct. af befolkningen. Det er 0,2 procentpoint mindre end klyngen

Den gennemsnitlige varighed på sygedagpenge i 2014 er i Københavns Kommune ca. 9 uger, hvilket er 1 uge mindre end den gennemsnitlige varighed i klyngen.

Sygedagpengemodtagere i pct. af befolkningen



Kilde: Jobindsats.dk



RESULTATER

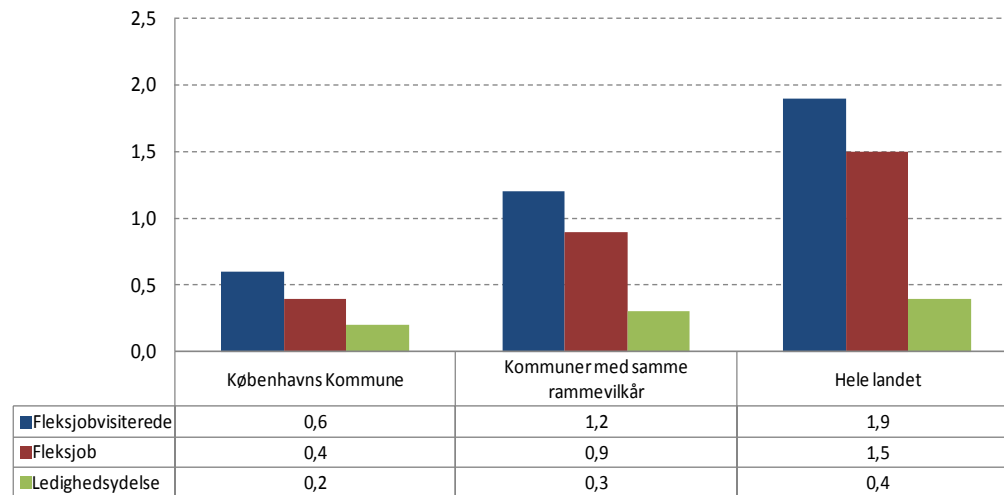
Figur 7: Andel fleksjob og ledighedsydelsesmodtagere

I perioden januar – september 2014 var der ca. 2.000 af borgerne i Københavns Kommune, der var i fleksjob. Det svarer til 0,4 pct. af befolkningen mellem 16 og 66 år. I klyngen udgør fleksjobberne 0,9 pct. af befolkningen.

I Københavns Kommune er der til og med september 2014 1.300 ledighedsydelsesmodtagere. Det svarer til 0,2 pct. af befolkningen mellem 16 og 66 år. I klyngen udgør ledighedsydelsesmodtagerne 0,3 pct. af befolkningen.

For hver 100 fleksjobvisiterede borgere er ca. 65 i fleksjob og ca. 35 ledige i Københavns Kommune.

Pct. af befolkningen - januar-september 2014



Kilde: Jobindsats.dk

Figur 8: Rettidighedsprocent på jobsamtaler for dagpenge-, sygedagpenge-, ledighedsydelses- og revalideringsydelsesmodtagere.

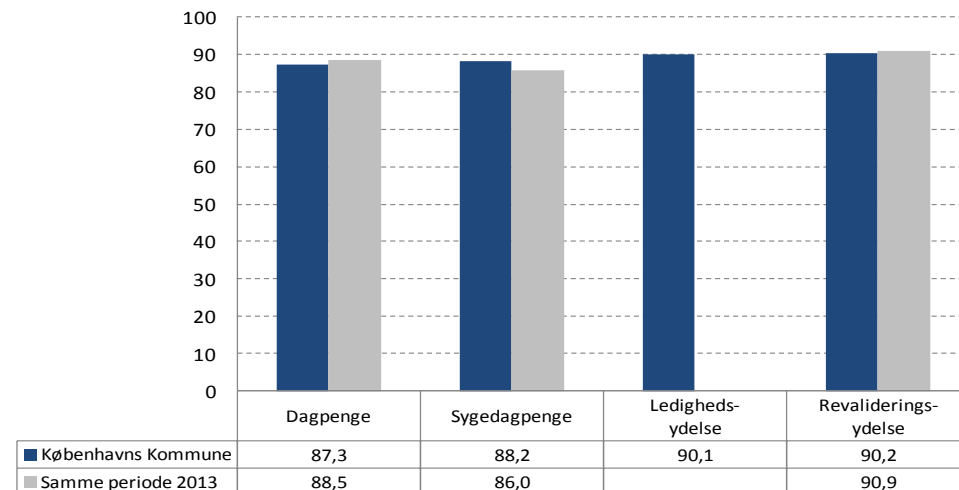
Rettidighedsprocenten for afholdelse af jobsamtaler for hhv. dagpenge-, sygedagpenge-, ledighedsydelses- og revalideringsydelsesmodtagere ligger i Københavns Kommune på ca. 87, 88, 90 og 90 pct. i perioden.

Målniveauet for rettidighed på sygedagpengeområdet er i 2014 92 pct., jf. resultatkontrakterne. Det er 4 procentpoint højere end den realiserede rettidighedsprocent for sygedagpengemodtagerne i perioden januar-oktober 2014. Der er i 2014 ikke vedtaget noget målniveau for rettidighed for de øvrige ydelsesmodtagere.

Registreringen af rettidighedsprocent for ledighedsydelsesmodtagere begyndte i december 2013, hvorfor der ikke er en kolonne for "samme periode 2013" i figuren for denne målgruppe.

Rettidighedsprocenten på jobsamtaler for kontanthjælpsmodtagere er ikke med i figuren, da der som følge af kontanthjælpsområdet ikke længere leveres data på området.

Rettidighedsprocent i perioden januar-oktober 2014



Kilde: BIFLIS

RESULTATSTATUS – 3. KVARTAL 2014

BESKÆFTIGELSE OG INTEGRATIONSUDVALGET
FREMLÆGGES PÅ BIU-MØDE D. 8. DECEMBER 2014



RESULTATER

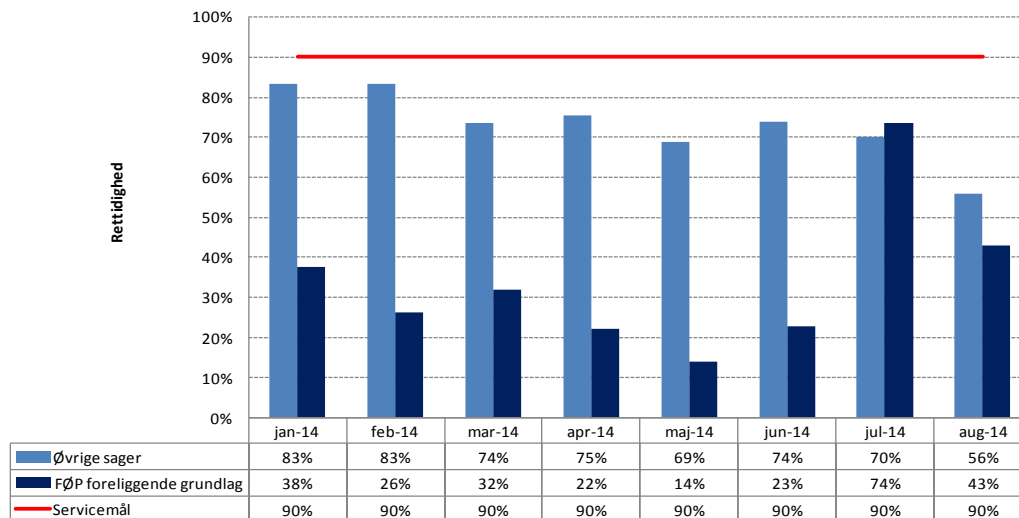
Figur 9: Servicemåltaloverholdelse for førtidspensions- og fleksansøgninger

Opgørelsen viser rettidigheden for afsluttede ansøgninger om førtidspension, fleksjob, og ressourceforløb. En sag anses for rettidig, når den er behandlet indenfor det fastsatte servicemål, som er på 8 uger for førtidspensionsansøgninger på det foreliggende grundlag og 23 uger for alle andre sager. Det skal bemærkes, at data udelukkende vedrører BIFs del af sagsbehandlingen. Efterfølgende sagsbehandlingstid i SOF er således ikke medregnet i hverken opgørelsen eller rettidigheds målet.

Januar-august 2014 er der gennemsnitlig hver måned blevet indgivet 31 ansøgninger om førtidspension på det foreliggende grundlag og 106 øvrige ansøgninger.

Nedgangen i rettidigheden specielt i august måned skal ses i sammenhæng med at der er en ventetid på forelæggelse på møderne i rehabiliteringsteamet.

Rettidighed for førtidspensions- og fleksansøgninger



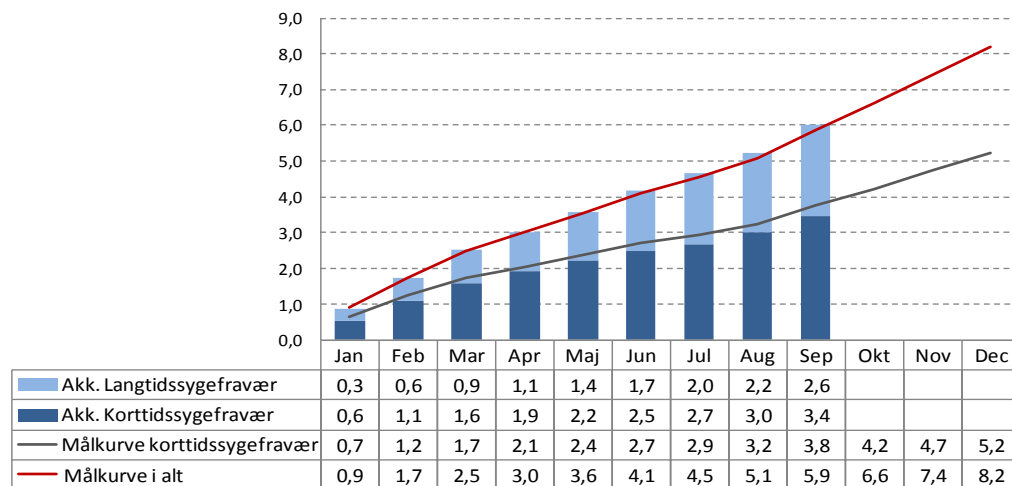
Kilde: Kontor for Økonomi og Resultaters egen opgørelse baseret på registreringer i Opera

ØVRIGE

Figur 10: Sygefravær

Sygefraværet ligger ÅTD 2014 på 6,0 dagsværk pr. medarbejder i gennemsnit, hvilket er ca. 0,1 dagsværk mere end den sæsonkorrigerede målsætning for perioden.

Dagsværk - januar-juli 2014



Kilde: RUBIN - PERS