

# Distriktsændringer til skoleåret 2019/2020

# Data for ændringer på Nørrebro/Bispebjerg

Nedenstående tabel viser antal elever pr. årgang, escs-målet (et økonomisk-socialt mål mellem -2 og +2, hvor 0 er gennemsnittet i København) samt andel af tosprogede elever på skolerne for de berørte skoledistrikter før og efter distriktsændringen på Nørrebro/Bispebjerg. Tabellen beskriver følgende ændringer:

- Utterslev Skole afgiver rode 304 til Tagensbo Skole
- Tagensbo afgiver rode 297 og 298 til Grøndalsvængets Skole

Område Nørrebro/Bispebjerg							
Skole	Antal spor som skolen er bygget til	Før distriktsændring			Efter distriktsændring		
		Elever pr. årgang i distrikt	escs i distriktet	Andel tosprogede i grunddistrikt	Elever pr. årgang i distrikt	escs i distriktet	Andel tosprogede i grunddistrikt
Utterslev Skole	3	83	0,09	44,0%	69	0,18	39,0%
Tagensbo Skole	3	158	-0,74	41,0%	155	-0,70	43,0%
Grøndalsvængets Skole	3	81	-0,33	34,0%	98	-0,42	35,0%

Tallene er beregnet på baggrund af elever i 0.-2. klassestrin

# Skoledistrikter for Utterslev Skole, Tagensbo Skole og Grøndalsvænget's Skole



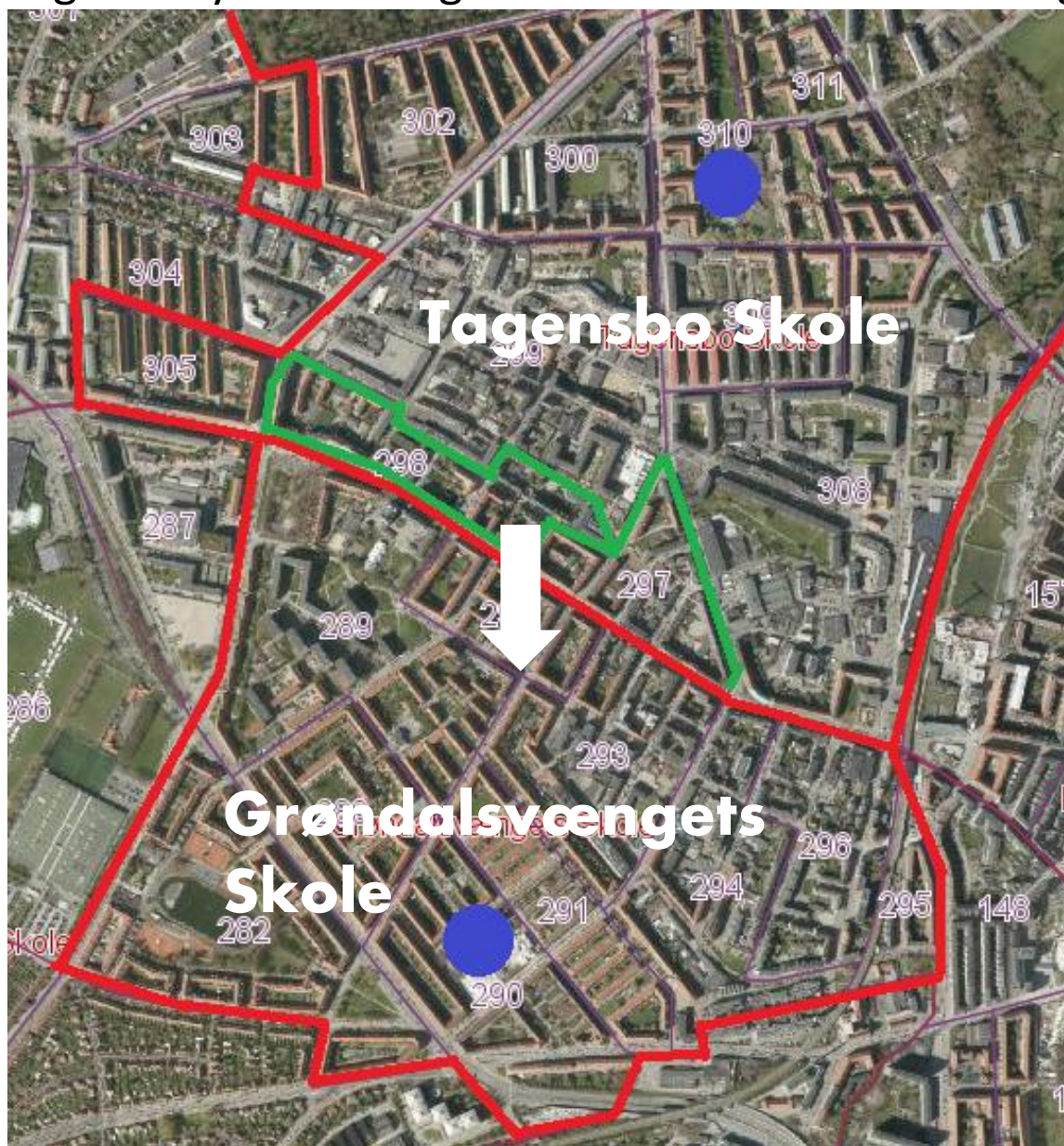
# Forslag 1

Rode 304 flyttes fra Utterslev Skole til Tagensbo skole



# Forslag 1

Rode 297 og 298 flyttes fra Tagensbo Skole til Grøndalsvængets Skole



# Skoledistrikter for Utterslev Skole og Bellahøj Skole – alternativer til forslag 1



# Data for alternativ ændring på Nørrebro/Bispebjerg

Nedenstående tabel viser antal elever pr. årgang, escs-målet (et økonomisk-socialt mål mellem -2 og +2, hvor 0 er gennemsnittet i København) samt andel af tosprogede elever på skolerne for de berørte skoledistrikter før og efter distriktsændringen på Nørrebro/Bispebjerg. Tabellen beskriver følgende ændringer:

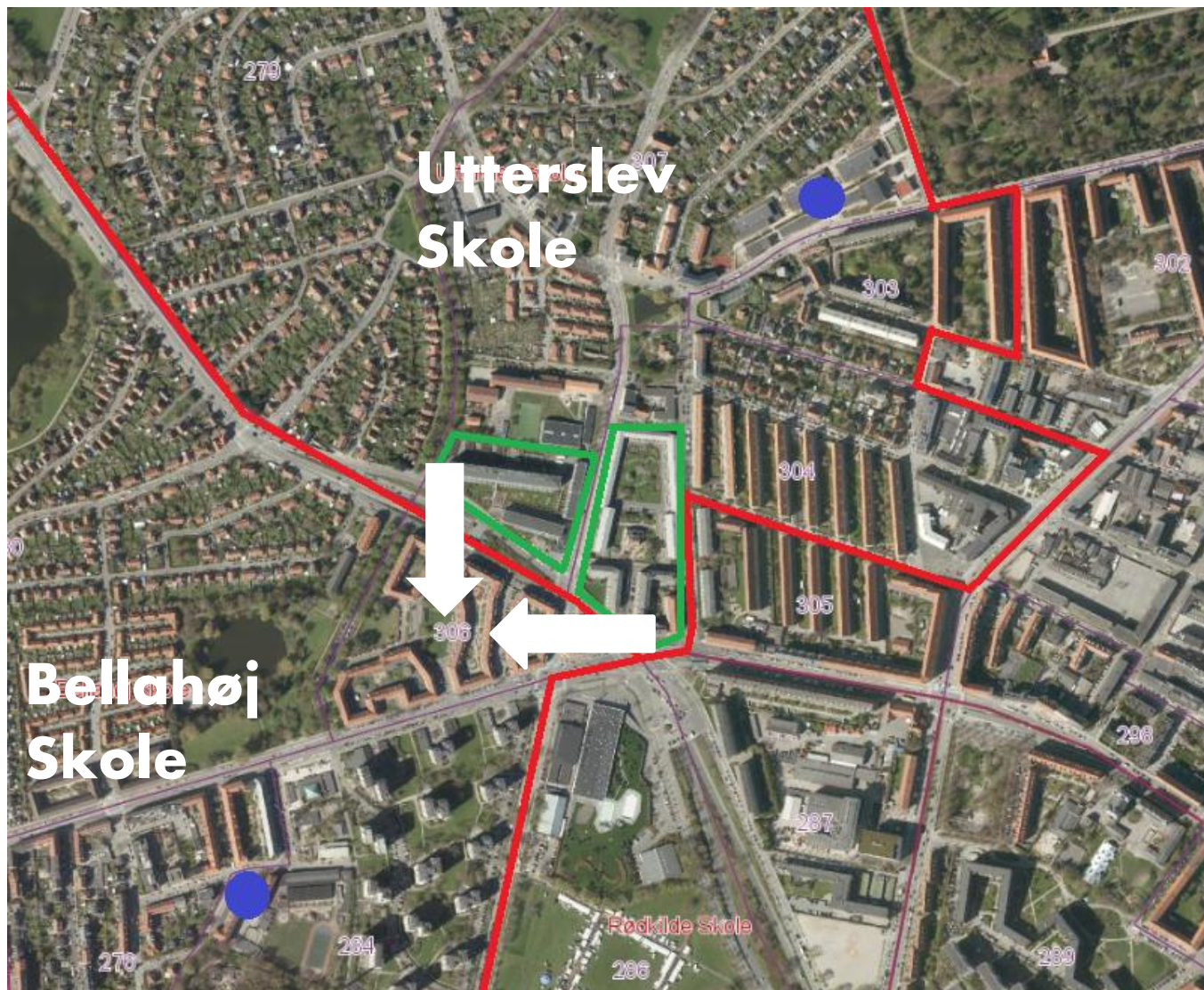
- Utterslev Skole afgiver en del af rode 304 og en del af rode 307 til Bellahøj Skole

Område Nørrebro/Bispebjerg alternativ							
		Før distriktsændring			Efter distriktsændring		
Skole	Antal spor som skolen er bygget til	Elever pr. årgang i distrikt	escs i distriktet	Andel tosprogede i grunddistrikt	Elever pr. årgang i distrikt	escs i distriktet	Andel tosprogede i grunddistrikt
Utterslev Skole	3	83	0,09	44,0%	76	0,10	44,0%
Bellahøj Skole	3	111	-0,17	41,0%	118	-0,16	41,0%

Tallene er beregnet på baggrund af elever i 0.-2. klassetrin

# Alternativ til forslag 1:

Rode 304 karre 30404B og rode 307 karre 30714B, flyttes fra Utterslev Skole til Bellahøj Skole.





# Data for alternativ ændring på Nørrebro/Bispebjerg

Nedenstående tabel viser antal elever pr. årgang, escs-målet (et økonomisk-socialt mål mellem -2 og +2, hvor 0 er gennemsnittet i København) samt andel af tosprogede elever på skolerne for de berørte skoledistrikter før og efter distriktsændringen på Nørrebro/Bispebjerg. Tabellen beskriver følgende ændringer:

- Utterslev Skole afgiver en del af rode 279 til Bellahøj

Område Nørrebro/Bispebjerg alternativ							
		Før distriktsændring			Efter distriktsændring		
Skole	Antal spor som skolen er bygget til	Elever pr. årgang i distrikt	escs i distriktet	Andel tosprogede i grunddistrikt	Elever pr. årgang i distrikt	escs i distriktet	Andel tosprogede i grunddistrikt
Utterslev Skole	3	83	0,09	44,0%	72	0,00	45,0%
Bellahøj Skole	3	111	-0,17	41,0%	122	-0,09	40,0%

Tallene er beregnet på baggrund af elever i 0.-2. klassestrin

# Alternativ til forslag 1:

Rode 279 karre 27919-27925 flyttes fra Utterslev Skole til Bellahøj Skole.



# Data for ændringer på Amager

Nedenstående tabel viser antal elever pr. årgang, escs-målet (et økonomisk-socialt mål mellem -2 og +2, hvor 0 er gennemsnittet i København) samt andel af tosprogede elever på skolerne for de berørte skoledistrikter før og efter distriktsændringen på Amager. Tabellen beskriver følgende ændringer:

- Ørestad Skole afgiver en del af rode 390 til Kalvebod Fælled Skole

Område Amager							
		Før distriktsændring			Efter distriktsændring		
Skole	Antal spor som skolen er bygget til	Elever pr. årgang i distrikt	escs i distrikt	Andel tosprogede i grunddistrikt	Elever pr. årgang i distrikt*	escs i distrikt	Andel tosprogede i grunddistrikt
Ørestad Skole	3	82,0	0,04	48,0%	54	0,08	46%
Kalvebod Fælled Skole	3	66,0	0,34	28,0%	94	0,22	35%

Tallene er beregnet på baggrund af elever i 0.-2. klassetrin

\*Ørestad Skole optager i øjeblikket flere elever, end skolen er bygget til. Når der tages hensyn til søskendegaranti og søgning fra andre distrikter og de kommende års færdiggørelse af boliger i distriktet, er det hensigtsmæssigt, at Ørestad Skoles distrikt reduceres i dette omfang. Omvendt har Kalvebod Fælled i de kommende år overkapacitet, da skolen fyldes op nedefra, hvorfor der indtil skolen på Hannemanns Allé står færdig kan optages flere spor, end skolen er bygget til.

# Skoledistrikter for Ørestad Skole og Kalvebod Fælled Skole



## Forslag 2:

Rode 390 karre 39003B flyttes fra Ørestad Skole til Kalvebod Fælled Skole.



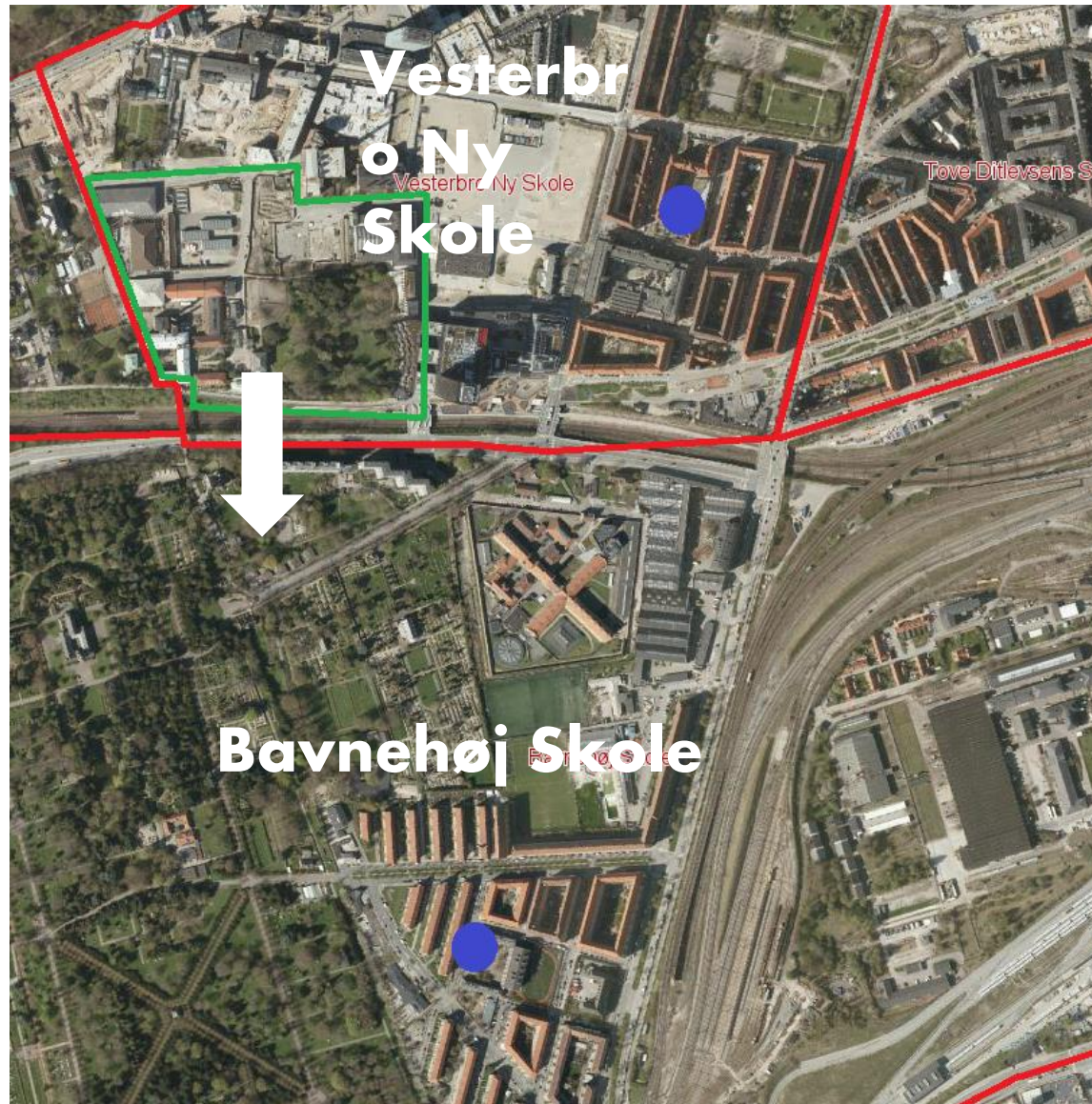
# Mulige fremtidige distriktsændringer

# Nuværende skoledistrikter for Vesterbro Ny Skole og Bavnehøj skole



## Mulige fremtidige ændringer:

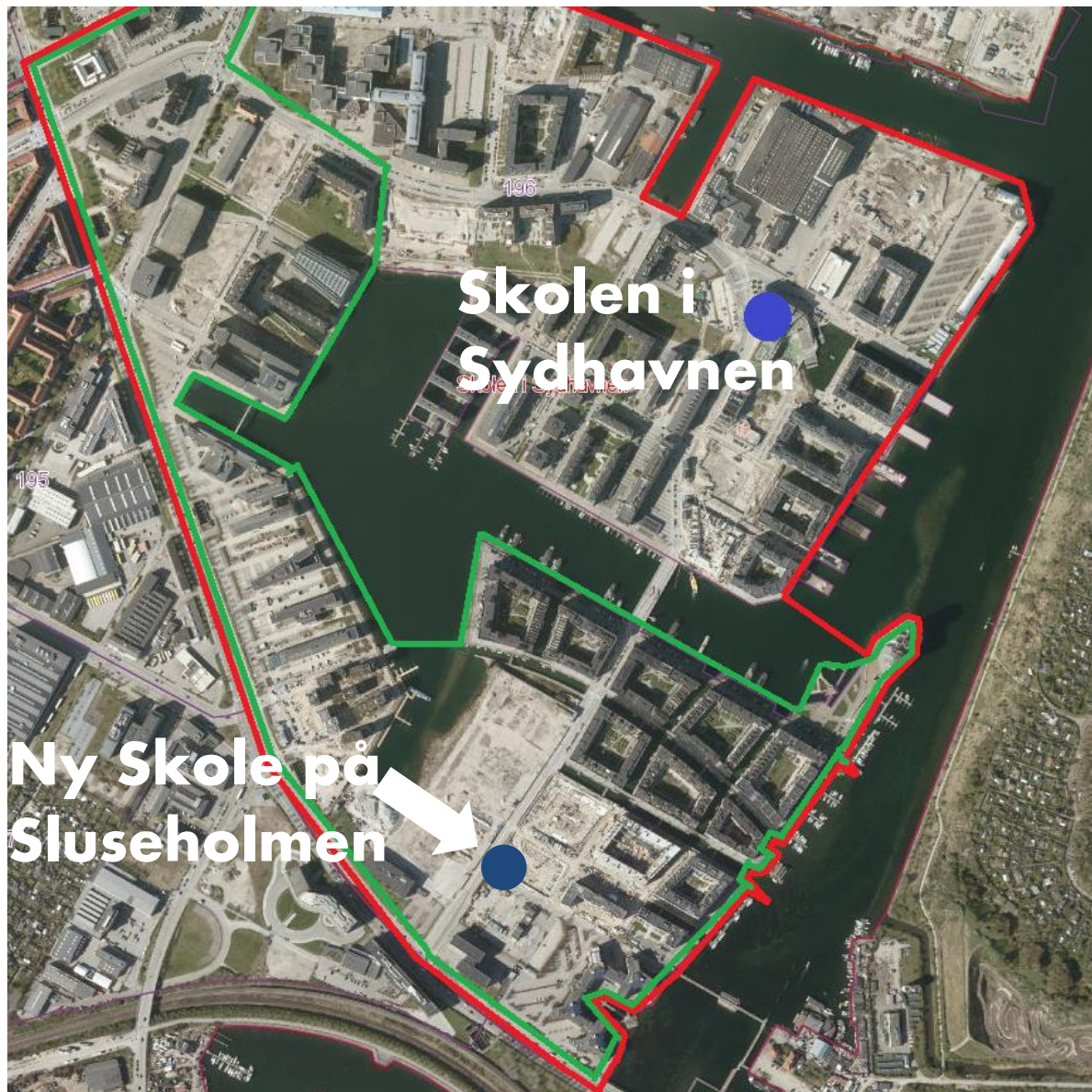
Rode 203 deles op så en del af Carlsberg Byen flyttes fra Vesterbro Ny Skole til Bavnehøj Skole.





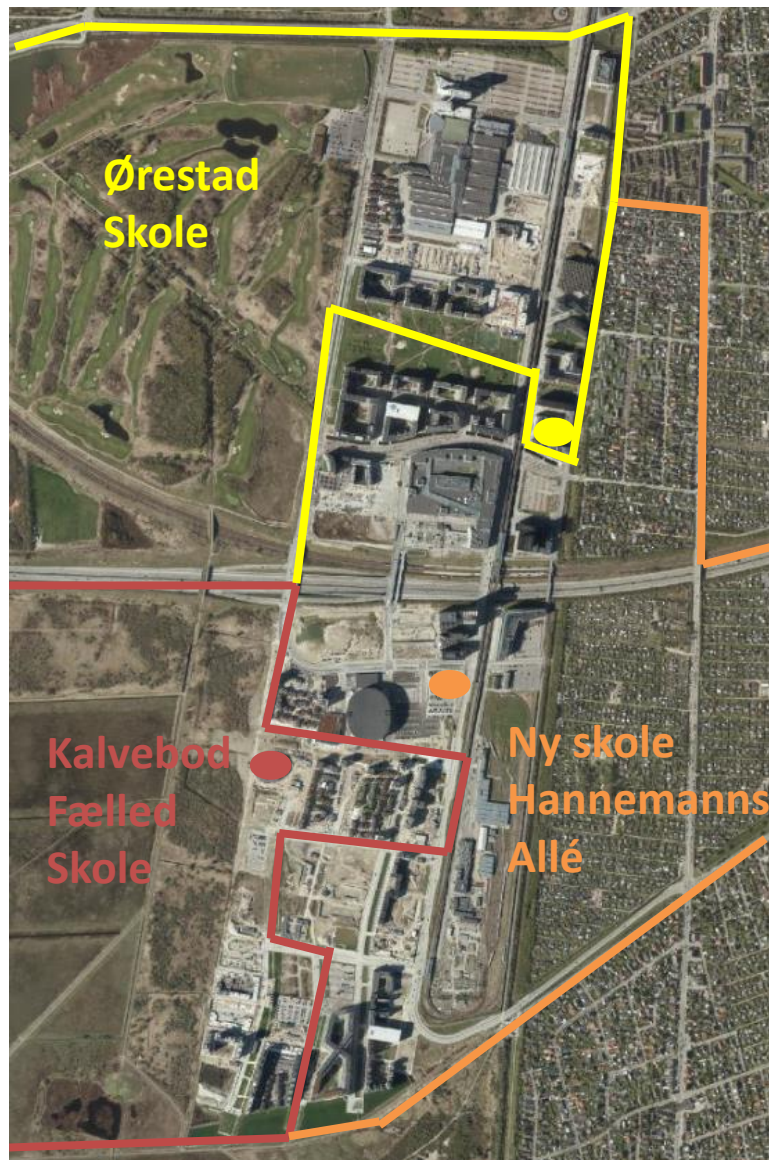
# Mulige fremtidige ændringer:

Tildeling af skoledistrikt til den nye skole på Sluseholmen



## Ørestad City/Syd ved fuld udbygning

Kortet viser mulige fremtidige skoledistrikter, når Ørestad er fuldt udbygget og den nye skole På Hannemanns Allé står færdig



Med 3 spor på Ørestad Skole, 3 spor på Kalvebod Fælled Skole og 4 spor på skolen på Hannemanns Allé ses på kortet en mulig deling af Ørestad City/Syd tilpasset kapaciteten på skolerne ud fra den forventede befolkningsudvikling i et fuldt udbygget Ørestad. I Tabellen nedenfor ses den forventede fordeling af elever på de tre skoler.

Område Amager			
		Ved fuld udbygning af Ørestad	
Skole	Antal spor som skolen er bygget til	Kapacitet v. 24 elever pr. klasse	Elever i grunddistrikt
Ørestad Skole	3	720	763
Kalvebod Fælled Skole	3	720	711
Ny Skole på Hannemanns Allé	4	960	999