



Notat til aflæggerbordet

Status på Nøgletal til Sundheds- og Omsorgsudvalget

Sundheds- og Omsorgsforvaltningen (SUF) har udarbejdet statusrapporten "Status på nøgletal for 2022". Rapporten belyser forvaltningens arbejde og resultater for udvalgte politiske visioner, politisk fastsatte målsætninger og konkrete pejlemærker for sundhed og omsorg i Københavns Kommune.

Det bemærkes, at statusrapporten for 2022 udkommer i et slankere format end tidligere, hvor kun udvalgte nøgletal fremgår. Forvaltningen vurderer, at det tidligere omfattende rapportformat ikke har fungeret som grundlag for den gensidige dialog, som forvaltningen ønsker etableret med udvalget med udgangspunkt i nøgletal.

Derfor vil Sundheds- og Omsorgsudvalget på baggrund af et oplæg fra forvaltningen få mulighed for at drøfte form og indhold for fremadrettet opfølgning på strategiske nøgletal på SUF's område i det tidlige efterår 2023. På baggrund af denne drøftelse fastlægges nyt koncept for forvaltningens dialog med udvalget om centrale nøgletal, særlige fokusområder/tematikker samt forelæggelsernes hyppighed.

Resultater fra Statusrapporten 2022

Statusrapporten 2022 er struktureret efter de overordnede politiske visioner for sundhed og omsorg:

- Politiske visioner fra Ældrepolitikken "Vær med - hele livet" (2019-2022)
- Politiske visioner fra Sundhedspolitikken "Nyd livet, københavnere" (2015-2025)
- Politiske visioner om ventetid og sygefravær

I Statusrapporten for 2022 er der lavet nedslag på en række udvalgte nøgletal i forvaltningens drift, som kan være med til at give et billede af, om der er områder og indsatser inden for forvaltningens område, der bør modtage særlig opmærksomhed. Rapporten for 2022 viser, at en stor del af indsatserne er tilbage på niveau med årene før COVID-19.

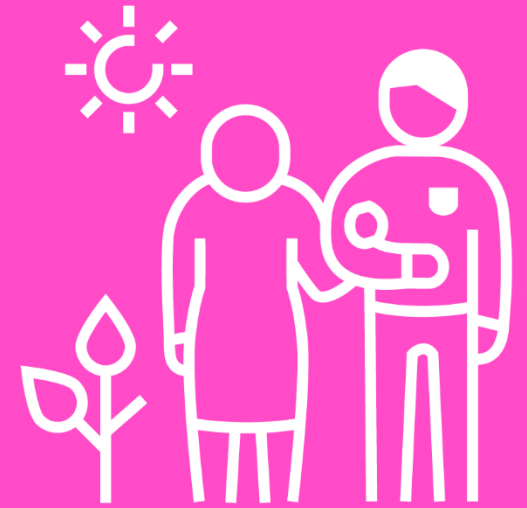
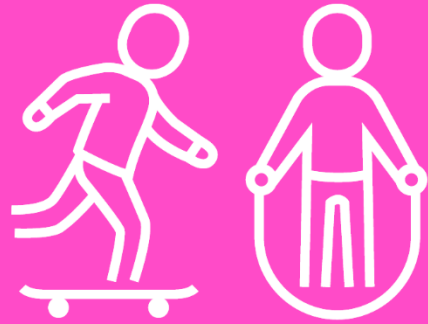
Statusrapporten 2022 er vedlagt som bilag.

12. juni 2023

Sagsnummer
2023-0192919

Dokumentnummer
2023-0192919-3

Sagsbehandler
Anne Svanholm



Status på nøgletal

Sundhed og Omsorg 2022

Indhold

Læsevejledning.....	slide 3
Ventedage for færdigbehandlede borgere.....	slide 4
Klippekortsordning.....	slide 5
Slip hjemmeplejen fri.....	slide 6
Kommunale tilsyn.....	slide 7
Forløb i Center for Mental Sundhed.....	slide 8
KOL-forløb.....	slide 9
Diabetesforløb og hjerteforløb.....	slide 10
Børn og unges sundhed og trivsel.....	slide 11
Sygefravær.....	slide 12
Ventetid til plejebolig (4-ugers-garanti).....	slide 13

Læsevejledning

Denne statusrapport fremhæver 10 udvalgte nøgletal for 2022 og giver et indblik i Sundheds- og Omsorgsforvaltningens (SUF) arbejde med ældrepolitikken "Vær med - hele livet" (2019-2023), sundhedspolitikken "Nyd livet, københavnere" (2015-2025) og de politisk fastsatte visioner i Københavns Kommune.

Der er både fremgang og tilbagegang på nøgletallene under ældrepolitikken. Forvaltningen er eksempelvis lykkedes med at få nedbragt antallet af ventedage for borgere, der er færdigbehandlede på hospital.

Forvaltningen afprøver også nye metoder til at opnå en mere fleksibel ældrepleje blandt andet med forsøget 'Slip hjemmeplejen fri'. I eksperimentet har medarbejderne fået mere fleksibilitet til at tilrettelægge de daglige indsatser og bedst muligt imødekomme beboernes aktuelle behov og hverdagsliv. Der er en umiddelbar oplevelse af, at det er lettere at rekruttere medarbejdere til de enheder i forvaltningen, hvor eksperimentet kører.

Under sundhedspolitikken arbejder forvaltningen med at fremme københavnernes fysiske og mentale sundhed og livskvalitet. Center for Mental Sundhed tilbyder fx hjælp til både unge og ældre med symptomer på psykisk mistrivsel. Tilbuddene har haft stor tilslutning og en høj gennemførselsprocent i 2022. Det viser, at borgerne finder tilbuddene relevante og brugbare.

COVID-19 har fyldt meget i flere af forvaltningens tilbud også i 2022. Hos Center for KOL - Kbh ser forvaltningen heldigvis igen en stigning i antallet af KOL-forløb.

Sygefraværet er generelt stigende i hele Københavns Kommune. I SUF har COVID-19 påvirket det korte sygefravær i de første måneder af 2022. Forvaltningen har et særligt fokus på sygefraværssamtaler, fordi den gode dialog om sygefravær har betydning, når vi vil sikre flere hænder til borgerne. I 2023 arbejder forvaltningen målrettet med en tæt dialog og opfølgning gennem hele ledelseskæden - blandt andet opfølgning og handleplaner hos enheder med et forhøjet fravær.

Statusrapporten søger i videst mulig omfang at vise en udvikling over tid for at give indblik i, om forvaltningen bevæger sig i den rigtige retning. Rapporten sammenligner derfor nøgletal fra 2022 med 2021, hvor det er muligt, og angiver udviklingen eller målopfyldelsen med nedenstående ikoner for fremgang, uændret status eller tilbagegang.



Ventedage for færdigbehandlede borgere

SUF og hospitalerne samarbejder om at skabe bedre overgange for borgerne. Der er vedvarende fokus på, at borgerne ikke venter på hospitalet, når de er færdigbehandlede.

Det er lykkedes SUF at nedbringe antallet af ventedage for færdigbehandlede borgere i 2022, så de hurtigere får plads på et midlertidigt døgnophold eller i en plejebolig.

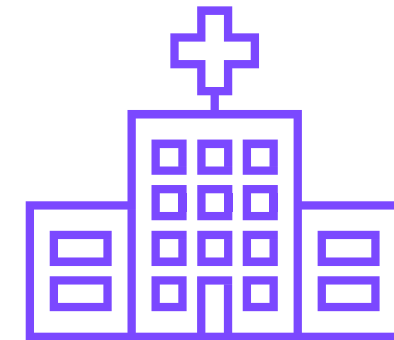
I 2022 ventede 1.138 færdigbehandlede borgere på hospitalet i 3.298 dage. De færdigbehandlede borgerne ventede dermed i gennemsnit 2,9 dage på hospitalet efter endt behandling i 2022 inden de fik plads på et midlertidigt døgnophold eller i en plejebolig.

I 2021 ventede 1.109 færdigbehandlede borgere 4.376 dage på hospitalet efter endt behandling. Det svarer til, at borgerne i 2021 i gennemsnit

ventede på hospitalet i 3,9 dage efter endt behandling inden de fik plads på et midlertidigt døgnophold eller i en plejebolig.

SUF arbejder kontinuerligt på, at borgerne ikke oplever ventedage. Der er imidlertid et øget pres på udskrivning fra hospitalerne. Størstedelen af de færdigbehandlede borgere vurderes til at have et behov for et midlertidigt døgnophold, og derfor er der særligt fokus på at skabe flow her.

Forvaltningen følger de forskellige tiltag samt udviklingen i ventedagene tæt.



2,9 ventedage

Færdigbehandlede borgere har i gennemsnit ventet 2,9 dage på hospital i 2022

Til sammenligning ventede borgerne i gennemsnit 3,9 dage på hospital i 2021

Klippekortsordning

Københavns Kommune ønsker at give ældre borgere større valgfrihed og selvbestemmelse med klippekortsordningen.

Klippekortet er en ordning, der gives personligt til borgere i plejebolig og borgere, som modtager hjemmepleje. Med klippekortet får borgeren en halv times ekstra valgfri støtte om ugen. Klippekortet giver borgerne mulighed for individuel tid, som de selv bestemmer, hvordan de vil bruge.

Alle borgere på plejehjem bevilges som udgangspunkt klippekort ved indflytning. Der er ikke et krav om dokumentation af brugen af klippene i Cura, og derfor er der ikke data på andel anvendte klip på plejehjemmene i 2022. Det er forvaltningens vurdering, at hovedparten af borgerne benytter klippekortsordningen.

I hjemmeplejen følger forvaltningen udviklingen i bevilgede klip og har fokus hvor stor en andel af de bevilgede klip, som bliver anvendt.

For at forebygge COVID-19 relateret ensomhed blev det med Overførselssagen 2020/21 besluttet at fordoble klippekort for hjemmeplejemodtagere i perioden maj til december 2021. I 2021 blev der i hjemmeplejen bevilget 60.269 klip, og der blev anvendt 42.413 klip svarende til en anvendelsesgrad på 70 pct..

I 2022 blev der i hjemmeplejen bevilget 34.033 klip, og der blev anvendt 34.151 klip svarende til en anvendelsesgrad på 100 pct.



**100 pct.
anvendt**

Andelen af bevilgede klip, som er anvendt, er steget fra 70 pct. i 2021 til 100 pct. i 2022

Slip hjemmeplejen fri

Københavns Kommune har en vision om, at man skal kunne fortsætte livet med de samme muligheder for at deltage i og bidrage til samfundet – også når man bliver ældre.

I Guldbergs Have og Sundparken eksperimenterer forvaltningen med organisering, styring, opgavevaretagelse og rollefordeling i ældreplejen i forsøget 'slip hjemmeplejen fri'.

Medarbejderne har mere fleksibilitet til at tilrettelægge de daglige indsatser og bedst muligt imødekomme beboernes aktuelle behov og hverdagsliv. Det er også med til at mobilisere beboernes ressourcer – både i forhold til at hjælpe hinanden, støtte beboerne i at udføre daglige gøremål og motivere dem til at deltage i samvær, fællesskaber og aktiviteter.

'Slip hjemmeplejen fri' kører i tre år fra 2021 til 2023 med midler fra Socialstyrelsens pulje Nærhed i omsorg. Indsatsen fortsætter herefter i de to

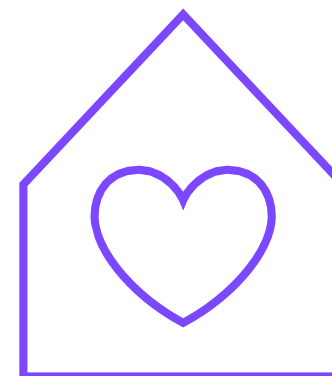
hjemmeplejegrupper med midler fra hjemmeplejen.

Der er ikke opstillet et måltal for indikatoren. De foreløbige erfaringer fra indsatsen evalueres efter 2023.

Tryghedsboliger

Tryghedsboliger er et nyt boligtilbud i Københavns Kommune til ældre borgere, der føler sig utrygge og ensomme i en grad, der begrænser dem i hverdagen. Det er borgere, som ikke har et stort behov for pleje. Boligerne ligger tæt på hinanden og deler et fælles rum. Dertil er der personale, der understøtter fællesskab og samvær blandt beboerne.

17 af 24 planlagte tryghedsboliger er taget i brug i Guldbergs Have. I 2023 tages som minimum 12 af 25 planlagte tryghedsboliger i brug i Sundparken. De sidste 22 boliger bliver en del af det nye Sølund.



17 tryghedsboliger taget i brug

Mindst 12 nye tryghedsboliger tages i brug i 2023. Målet er 71 tryghedsboliger



Kommunale tilsyn

For at understøtte og forbedre kvalitetsudviklingen føres der tilsyn med SUFs indsatser på plejehjem, hjemmepleje, sygepleje og midlertidigt døgnophold (MTO).

Revisionsfirmaet BDO gennemfører på vegne af Københavns Kommune årligt uanmeldte tilsyn på alle enheder.

Tilsynene fokuserer på, om borgerne modtager den hjælp, de har behov for, inden for de gældende rammer. Om hjælpen leveres i den kvalitet, som relevant lovgivning, politiske beslutninger og vejledninger foreskriver. Om borgerne oplever, at de får hjælp og støtte, så de kan mestre deres egen hverdag. Og om der er tilstrækkelig ledelsesmæssig og organisatorisk understøttelse.

Alle tilsyn er baseret på interviews med borgere, ledelse og medarbejdere samt observationer.

I 2022 var andelen af tilsyn i kategorien særdeles tilfredsstillende og meget tilfredsstillende 68 pct., hvilket er en fremgang i forhold til 2021 hvor andelen af tilsyn i disse kategorier var 63 pct.



Flere positive tilsyn

Andelen af særdeles tilfredsstillende og meget tilfredsstillende tilsyn steg til 68 pct. i 2022

Til sammenligning var andelen af tilsyn i samme kategorier 63 pct. i 2021

Forløb i Center for Mental Sundhed

Københavns Kommune har en vision om, at københavnere i 2025 skal være blandt de borgere i verden, som har den bedste livskvalitet.

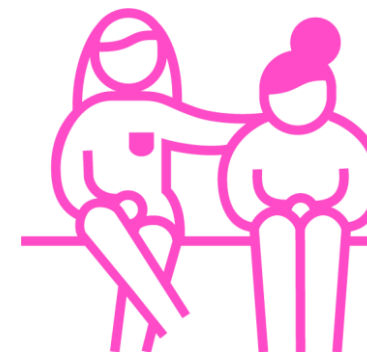
Sundhedspolitikken 2015-2025 har et princip om at sidestille fysisk og psykisk sundhed. Det er også et vigtigt pejlemærke i kommunens handleplan for bedre mental sundhed for 2019-2023. Derfor kan københavnere blandt andet få hjælp og støtte til at håndtere symptomer på stress, angst, depression og anden psykisk mistrivsel i kommunens Center for Mental Sundhed.

Tilbuddene i centret har afsæt i virkningsfulde metoder, og indsatserne evalueres på baggrund af før- og eftermålinger. Indsatserne viser gode effekter i forhold til at reducere borgernes symptomer på stress, angst og depression og fremme deres trivsel.

Fra 2021 til 2022 er praksis for registrering af forløb ændret. Derfor er det ikke muligt at sammenligne antallet af gennemførte forløb i 2022 med 2021.

I 2022 modtog Center for Mental Sundhed 5.115 henvisninger. Hver borger indkaldes til en visitationssamtale, hvor det vurderes, hvilket forløb borgeren skal tilbydes. Og gennemførelsen er høj: Af de forløb, der startes, gennemføres 87%. Det vidner om, at borgerne finder tilbuddene relevante og brugbare.

Nogle borgere tildeles ikke et forløb i Center for Mental Sundhed, fordi det i visitationssamtalen bliver tydeligt, at borgeren i højere grad vil have gavn af et andet tilbud. I de tilfælde hjælper centret borgeren videre.



Mange forløb gennemføres

87% af de forløb, der startes, gennemføres.

KOL-forløb

Mange københavnere lever med én eller flere kroniske sygdomme, som giver nedsat livskvalitet. Kommunen har fokus på sundhedsfremme, forebyggelse og tidlig opsporing af borgere med KOL.

Center for KOL – Kbh tilbyder målrettede rehabiliteringsforløb til borgere med Kronisk Obstruktiv Lungesygdom (KOL).

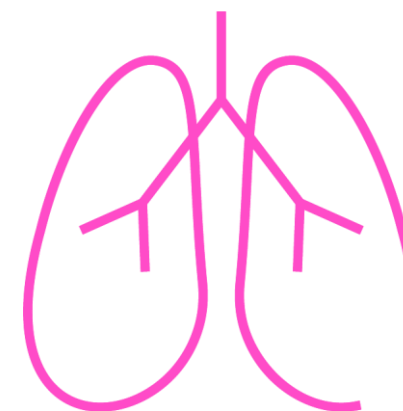
Med rehabiliteringsforløbene får borgere med en kronisk sygdom støtte og inspiration til at leve og mestre hverdagen. Et forløb skal hjælpe borgeren til størst mulig fysisk, psykisk og social tilpasning til det hverdags- og arbejdsliv, som borgeren ønsker.

Et rehabiliteringsforløb kan fx indeholde fysisk træning, kostvejledning, praktisk

madlavning, undervisning i kroniske sygdomme samt rygestopvejledning.

Borgere med en kronisk sygdom kan henvises til et rehabiliteringsforløb af deres praktiserende læge eller hospital.

Antallet af KOL-forløb har været påvirket af COVID-19 pandemien, da borgerne i målgruppen er særligt sårbare. Denne tendens er vendt i løbet af 2021, og der ses fortsat stigende antal forløb i 2022. Det betyder, at stadig flere borgere med KOL får hjælp til at leve et liv med større livskvalitet.



483 KOL-forløb

Antallet af KOL-forløb er steget.
I 2021 var der 313 KOL-forløb

Diabetesforløb og hjerteforløb

Københavns Kommune tilbyder rehabiliteringsforløb til borgere med diabetes og/eller hjertesygdomme. Forløbene har fokus på at øge borgernes livskvalitet ved at støtte og give inspiration til at leve og mestre hverdagen med en kronisk sygdom.

Center for Diabetes og Hjertesygdomme arbejder med en personcentreret tilgang. Forløb tilpasses den enkelte borgers behov, motivation og præferencer. Borgerne får støtte og inspiration til at leve og mestre hverdagen. Formålet med et forløb er størst mulig fysisk, psykisk og social tilpasning til det hverdags- og arbejdsliv, som borgeren ønsker.

Center for Diabetes og Hjertesygdomme oplever en stigning i antallet af forløb i 2022. Stigningerne skyldes blandt andet, at COVID-19 tidligere har påvirket antallet

af henvisninger til centrets tilbud.

I 2022 var der 982 diabetesforløb mod 912 forløb i 2021, og der var 446 hjerteforløb i 2022 mod 401 forløb i 2021.

Udover de sædvanlige aktiviteter har centret udviklet forskellige tilbud, der tilgodeser målgrupper med forskellige behov. Et eksempel er det udgående tilbud i Tingbjerg, som har medført, at diabetestilbud i højere grad når ud til borgere med anden etnisk baggrund end dansk.



Flere forløb

982 diabetesforløb og
446 hjerteforløb i 2022

Til sammenligning var der i 2021
912 diabetesforløb og
401 hjerteforløb



Børn og unges sundhed og trivsel

Københavns Kommune har en vision om at bryde den sociale ulighed i sundhed. Kommunen lægger særlig vægt på at forebygge og sætte ind tidligt i forhold til de borgere, som er i risiko for at få problemer senere i livet.

Den tidlige opvækst og barndom kan have stor betydning for de chancer, man får senere i livet – også når det gælder sundhed. For at modvirke social ulighed i sundhed, arbejder forvaltningen på at fremme børn og unges sundhed og trivsel. En del af dette arbejde foregår hos Center for Børn og Unges Sundhed. Centret har forskellige tilbud til børn og unge, blandt andet tilbud om vægttab, fysisk og psykisk trivsel.

Sund Vægt er et specialiseret behandlingstilbud til familier med børn og unge, der har svær overvægt. Indsatsen er rettet mod børn og unge i alderen 2 til 16 år. I 2022 var der 250 forløb med vægttab mod 286 forløb i 2021.

De færre henvisninger skal ses i lyset af en forholdsvis intensiv offentlige debat om krop, vægt og stigmatisering.

Sundhedstjek er et tilbud til unge mellem 16 og 24 år om en samtale med en sygeplejerske og en psykolog om fysisk, psykisk og seksuel sundhed eller trivsel. I 2022 var der 1.232 sundhedstjek mod 783 i 2021.

Center for Børn og Unges Sundhed arbejder løbende på at udvikle og videreudvikle og udbrede tilbud til børn og unge i Københavns Kommune.



Færre vægttabsforløb Flere sundhedstjek

250 vægttabsforløb og
1.232 sundhedstjek i 2022

286 vægttabsforløb og
783 sundhedstjek i 2021



Sygefravær

Københavns Kommune har en ambition om, at sygefraværet skal ligge i den bedste fjerdedel sammenlignet med landets øvrige kommuner. Måltallet er fastlagt før COVID-19-pandemien.

Sygefraværet (uden elever) er generelt steget ikke blot for hele kommunen i 2022, men i hele Danmark. I SUF er sygefraværet 17,1 dage pr. medarbejder. Målet er 12,6 dage pr. medarbejder.

Fraværet i forvaltningen har i de første måneder af 2022 været stærkt påvirket af COVID-19, som det har gjort sig gældende i hele Danmark. Det tyder på, at det COVID-19-relaterede fravær kan forklare stigningen i særligt det korte sygefravær.

For at nedbringe sygefraværet har der i 2022 været særligt fokus på at forenkle sygefraværsarbejdet for lederne, så der går mindre tid til administration og mere tid til dialog med medarbejderne.

Forvaltningen har blandt andet ændret reglerne for indkaldelse til sygefraværssamtaler og afskaffet en tidskrævende registrering af samtalerne.

SUF er i samarbejde med Koncernservice og de øvrige forvaltninger i gang med at forbedre IT-understøttelsen i sygefraværshåndteringen. Det skal udmønte sig i en mere brugervenlig og mere forretningsunderstøttende platform. Det forventes færdigt i foråret 2024.

I 2023 arbejder forvaltningen målrettet med en tæt dialog og opfølgning gennem hele ledelseskæden. Der er fokus på opfølgning og handleplaner hos enheder med et forhøjet fravær. Samtidig er der fokus på at styrke formidlingen af gode erfaringer fra enheder med vedvarende lavt sygefravær.



17,1 dage pr. medarbejder

Sygefraværet stiger i SUF. Det ligger 4,5 dage over målet for 2022

Til sammenligning var sygefraværet 15,0 dage i 2021. Det lå 2,1 dage over målet for 2021

Ventetid til plejebolig (4-ugers-garanti)

Sundheds- og Omsorgsudvalget har fastsat et mål om, at alle borgere, der er godkendt til plejebolig, skal have tilbudt en bolig inden for 4 uger (4-ugers-garantien).

Borgere, som er godkendt til plejebolig i Københavns Kommune, kan vælge at skrive sig op på den venteliste, der kaldes 4-ugers-garantien. Garantien betyder, at borgeren vil få anvist en plejebolig inden for 4 uger (den lovbestemte maksimale ventetid er 8 uger).

Ønsker borgeren en bolig på et specifikt plejehjem, eller i en anden kommune, er borgeren ikke omfattet af ventetidsgarantien.

Det er visitationen, der vejleder borger og pårørende om forskellen imellem at søge om en plejebolig under 4-ugers-garantien eller på et specifikt plejehjem.

Forvaltningen har et stort fokus på at overholde 4-ugers-garantien, og følger derfor udviklingen tæt.

I 2022 har ingen borgere ventet mere end fire uger på en garantiplads. Andelen af sager, hvor 4-ugers-garantien er overholdt, er 100 pct. Det er således lykkedes at holde niveauet fra 2021, hvor andelen af overholdte sager også var 100 pct..



**100 pct.
overholdt**

4-ugers-garantien blev også i 2022 overholdt i 100 pct. af sagerne