

- **Mini-læsevejledning til Resultatstatus:**

- Denne statusrapport viser udviklingen i en række nøgletal på beskæftigelsesområdet.
- Hvert nøgletal er ledsaget af en farveboks, der indikerer, med hvilken sikkerhed der kan forventes overholdelse af budgetforudsætninger, politiske vedtagne mål mv.



Resultatet afviger ikke negativt fra målet, dvs. 0 pct. afvigelse



Resultatet afviger ikke mere end maks. 5 pct. negativt fra målet hvad angår indsatsmål og ikke mere end 10 pct. hvad angår resultatmål, dvs. hhv. 0-5 pct. afvigelse og 0-10 pct. afvigelse



Resultat afviger mere end hhv. 5 pct. negativt fra målet hvad angår indsatsmål og mere end 10 pct. negativt fra målet hvad angår resultatmål

- **Specielt for økonomifigurerne 1-3**

- Pilene i den økonomiske status viser, hvor stor en andel af budgettet, der er brugt i statusmåneden. Det mørke område illustrerer forbruget, og det lyse område det endnu ikke forbrugte budget. Hele pilen er 100 pct. af budgettet. Det samlede budget står angivet udfor pilen. Hvis budgettet er overskredet, markeres pilen med rød.

- **Kilder**


- Opgørelserne i Resultatstatus bygger på data fra kommunens egne sagsbehandlings- og økonomisystemer og er primært hentet i forvaltningens Ledelses Informations System (BIFLIS). Herudover er enkelte opgørelser foretaget ved hjælp af Arbejdsmarkedsstyrelsens elektroniske statistikværktøj på www.jobindsats.dk. Endelig er der i en række tilfælde tale om egne særkørsler. Præcis kilde er angivet under de enkelte figurer i statusrapporten.

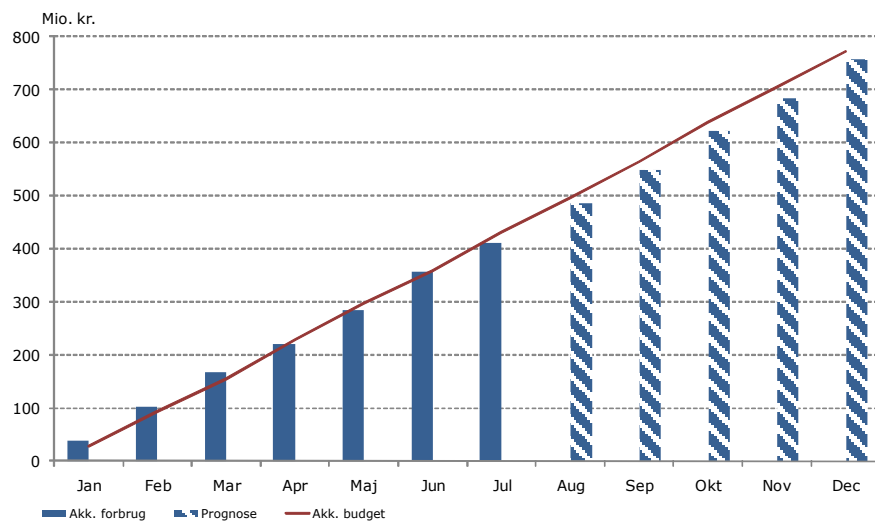
- **Data i denne version er opdateret den 3. august 2011**

	Side
Økonomi	
Figur 1: Driftsrammen	3
Figur 2: Efterspørgselsstyret indsats	3
Figur 3: Forsørgelsesydelse	4
Figur 4: Besparelspotentiale	4
Kontanthjælp & dagpenge	
Figur 5: Effekt af aktivering, fordelt på aktiveringsredskaber	5
Figur 6: Effekt af aktivering, fordelt på ydelsesmodtagere	5
Figur 7: Antal jobklare ledige	6
Figur 8: Antal ikke-jobklare kontanthjælpsmodtagere	6
Figur 9: Antal kontanthjælps- og dagpengemodtagere med over 12 måneder på ydelsen	7
Figur 10: Virksomhedsforløb og ordinære uddannelsesforløb	7
Figur 11: Rettidig aktivering	8
Figur 12: Rettidige jobsamtaler	8
Sygedagpenge	
Figur 13: Antal sygedagpengemodtagere	9
Figur 14: Rettidige sygeopfølgningssamtaler	9
Varige forsørgelsesyndelser	
Figur 15: Antal fleksjob og ledighedsydelsesmodtagere	10
Figur 16: Antal ansøgnings- og afklaringsager	10
Personale	
Figur 17: Sygefravær	11
Arbejdsmarkedet	
Figur 18: Nettoledighed	12
Figur 19: Bruttoledighed	12
Figur 20: Beskæftigelse	13
Figur 21: Konjunkturindikatorer	13

Økonomi


•Figur 1: Driftsrammen

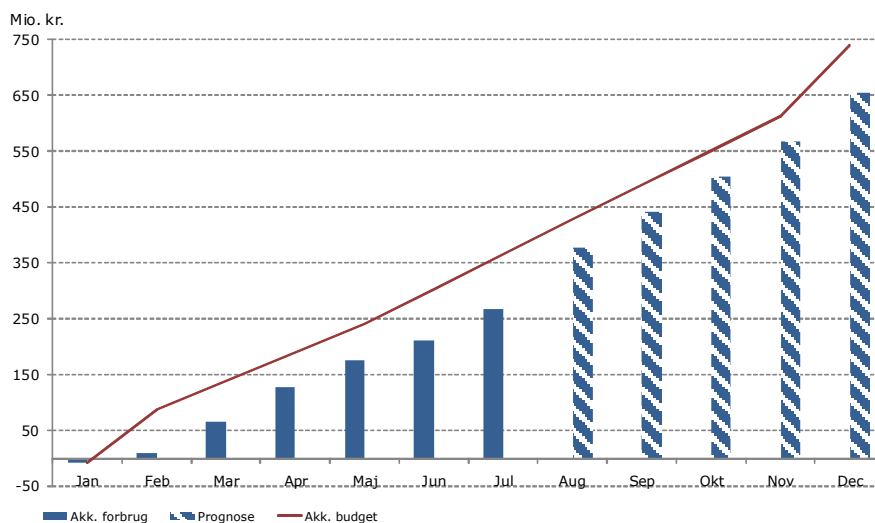
- Budget  771,4 mio. kr.
- Forbrugspct. 2011: 53,3 pct.
- Forbrugspct. 2010: 50,6 pct.
- Forbruget på driftsrammen til og med juli følger budgettet.
- For året forventes dog et mindreforbrug på ca. 14 mio. kr. som følge af lavere anvendelse af de kommunale løntilskudspladser til dagpengemodtagere end forudsat i budgettet.
- Antallet af forventede kommunale løntilskudspladser til dagpengemodtagere er med seneste regnskabsprognose nedjusteret fra 1.300 til 900 helårspladser.



Kilde: KØR

• Figur 2: Efterspørgselsstyret indsats

- Budget  740,0 mio. kr.
- Forbrugspct. 2011: 36,3 pct.
- Forbrugspct. 2010: 24,6 pct.
- Forbruget på efterspørgselsstyret indsats ligger et stykke under det budgetterede niveau, hvilket primært skyldes efterslæb i aktiveringen.
- For året forventes på nuværende tidspunkt et mindreforbrug på ca. 56 mio. kr. med udgangspunkt i følgende forventede afvigelser:
 - Mindreforbrug
 - Intern indsats ca. -49 mio. kr.
 - Partnerskabsaftaler ca. -20 mio. kr.
 - Tilbud til arbejdsmarkedsparate i eksterne tilbud ca. -9 mio. kr.
- Merforbrug
- Tilbud til ikke arbejdsmarkedsparate ledige ca. +13 mio. kr.
- Øvrige områder, 6 ugers selvvalgt uddannelse m.v. ca. +9 mio. kr.



Kilde: KØR

Økonomi

•Figur 3: Forsørgelsesydelser

•Budget  4.841,0 mio. kr.

- Forbrugspct. 2011: 57,8 pct.
- Forbrugspct. 2010: 56,2 pct.

•Forbruget på udgifter til forsørgelsesydelser følger stort set budgettet.

•For året forventer forvaltningen aktuelt et merforbrug på ca. 16 mio. kr. i forhold til budgettet, hvilket bl.a. skyldes at rettidigheden forventes at blive lavere end de forudsatte 95 pct. Følgende væsentlige afvigelser forventes:

•Merforbrug

•A-dagpenge ca. +106 mio. kr.

•Mindreforbrug

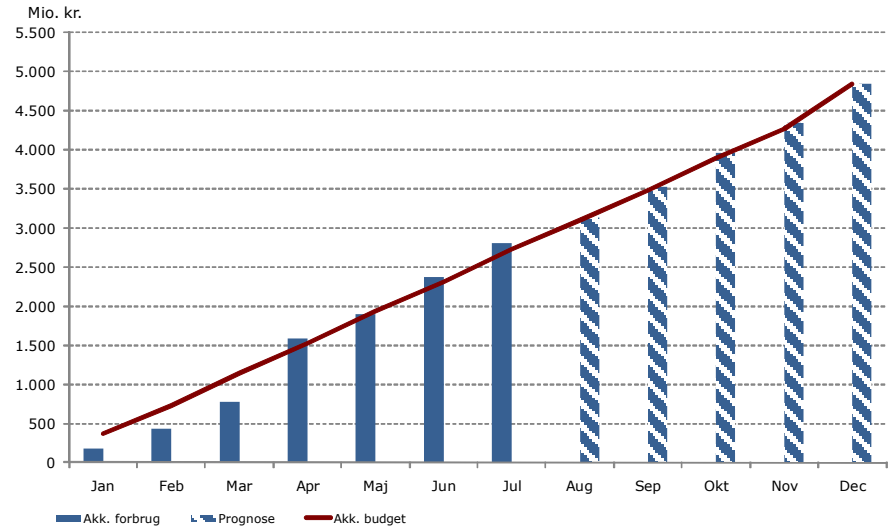
•Løntilskud ca. 47 mio. kr.

•Kontanthjælp ca. 24 mio. kr.

•Fleksjob, ledighedsydelse og seniorjob ca. 17 mio. kr.

•Sygedagpenge ca. 2 mio. kr.

•.



Kilde: KØR

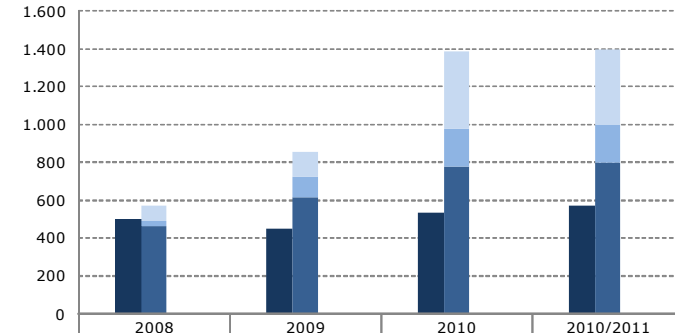
•Figur 4: Forsørgelsesudgifter i forhold til sammenlignelige kommuner

•Forsørgelsesudgifterne i forhold til sammenlignelige kommuner er opgjort af Arbejdsmarkedsstyrelsen (AMS), og viser den potentielle mindre- eller merudgift, der kan realiseres, hvis andelen af fuldtidspersoner på en ydelsestype svarer til det gennemsnitlige niveau i en klynge af sammenlignelige kommuner, udvalgt af AMS.

•Den andel af befolkningen, der modtager kommunale forsørgelsesydelser, var i perioden 2. kvartal 2010 til 1. kvartal 2011 lavere i Københavns Kommune end i de sammenlignelige kommuner. Hvis andelen i København var den samme som i de sammenlignelige kommuner, ville dette indebære årlige merudgifter for Københavns Kommune på 827 mio. kr. Det svarer til ekstra ca. 10.000 fuldtidspersoner på offentlige forsørgelsesydelser.

•Siden 2007 er de samlede forsørgelsesudgifter i Københavns Kommune i forhold til sammenlignelige kommuner reduceret markant. Det er i samme periode, hvor Jobcenter København har været i drift.

Mio.kr.



	2008	2009	2010	2010/2011
Samlet mindreudgift	70	406	851	827
■ Merudgift i alt (dagpenge, kontant og starthjælp mv.)	503	450	538	569
Mindreudgift i alt	573	856	1.389	1.396
■ Mindreudgift på øvrige ydelser	82	130	412	398
■ Mindreudgift på sygedagpenge	26	109	199	201
■ Mindreudgift på førtidspension	464	617	779	797

Kilde: Jobindsats.dk

Kontanthjælp & dagpenge

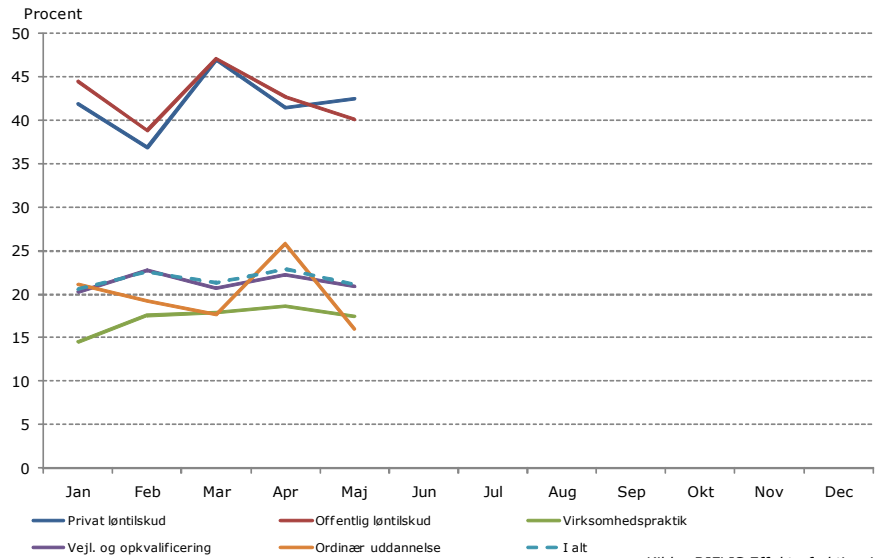
•Figur 5: Effekt af aktivering, fordelt på aktiveringsredskaber

•Effekten opgøres som andelen af borgere, der efter afsluttet aktiveringstilbud er udenfor offentlig forsørgelse 3 måneder senere.

•Tilbud om *vejledning og opkvalificering* kan bestå af korte vejlednings- og afklaringsforløb samt særligt tilrettelagte projekter. Tilbud om *ordinære uddannelsesforløb* kan bestå af AMU-kurser, SOSU-kurser, korte- og mellemlange uddannelser m.fl. Tilbud om *virksomhedspraktik* er typisk af 4 ugers varighed og tilbydes ofte personer med mangelfulde faglige, sociale eller sproglige kompetencer eller personer, som har behov for afklaring af deres beskæftigelsesmål. Tilbud om ansættelse med *løntilskud* hos offentlige eller private arbejdsgivere kan gives i op til et år og vil ofte være tilbud til ledige, der er forholdsvis tæt på job, eventuelt i forlængelse af andre tilbud.

•Undersøgelser har vist, at privat løntilskud har en markant større effekt end offentligt løntilskud. Når dette ikke aktuelt er tilfældet, skyldes det formentlig, at de seneste års lavkonjunktur har reduceret omfanget af nyrekrutteringer i den private sektor mere end i den offentlige sektor.

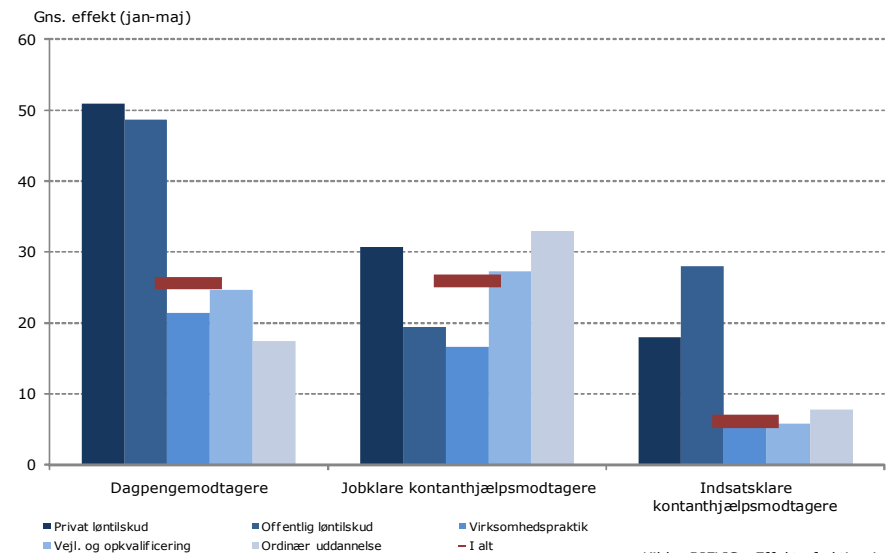
•Pr. maj 2011 var andelen af borgere udenfor offentlig forsørgelse efter afsluttet privat og offentligt løntilskudsforløb på hhv. 42 pct. og 40 pct. Andelen af borgere udenfor offentlig forsørgelse efter afsluttet virksomhedspraktik, vejledning og opkvalificering samt ordinær uddannelse var hhv. 18 pct., 21 pct. og 16 pct.



Kilde: BIFLIS-Effekt af aktivering

•Figur 6: Effekt af aktivering, fordelt på ydelsesmodtagere

•Effekten opgøres som andelen af borgere, der efter afsluttet aktiveringstilbud er udenfor offentlig forsørgelse 3 måneder senere.



Kilde: BIFLIS - Effekt af aktivering

Kontanthjælp & dagpenge

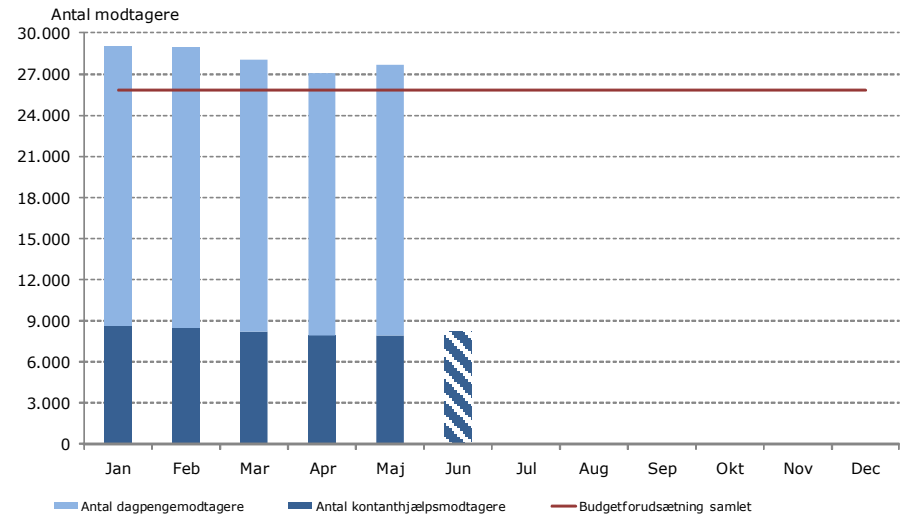
•Figur 7: Antal jobklare ledige (match 1)

•Der er indarbejdet en prognose for antallet af kontanthjælps- modtagere (skraveret i figuren), således at data er så aktuelle som muligt. For dagpengemodtagerne er der endnu ikke et tilstrækkeligt datagrundlag til at lave prognoser på baggrund af. Det forventes, at det vil være muligt at indarbejde prognoser for antallet af dagpengemodtagere i efteråret 2011.

•Antallet af jobklare ledige lå i maj måned på ca. 27.700 personer – heraf var ca. 7.900 kontanthjælpsmodtagere (inkl. starthjælps- og introduktions-ydelsesmodtagere) og ca. 19.800 var dagpengemodtagere. Det svarer til et fald på ca. 5 pct. eller ca. 1.300 personer sammenlignet med januar måned. Antallet af jobklare kontanthjælpsmodtagere er prognosticeret til ca. 8.200 personer i juni måned.

•Antallet af jobklare ledige er sæsonbetinget. Erfaringsmæssigt stiger ledigheden for eksempel i januar måned, idet en del ansættes midlertidigt på bl.a. butiksområdet i forbindelse med den øgede julehandel, hvorefter den stabiliserer sig igen. Tilsvarende stiger ledigheden normalt i august og september, hvor mange ledige vender tilbage fra afholdt ferie, og hvor dimittendledigheden erfaringsmæssigt er forholdsvis høj.

•Det er således for tidligt at sige, men det aktuelle fald siden januar er udtryk for en længerevarende tendens.



Kilde: BIFLIS - Kontanthjælpsmodtagere, A-Dagpengemodtagere

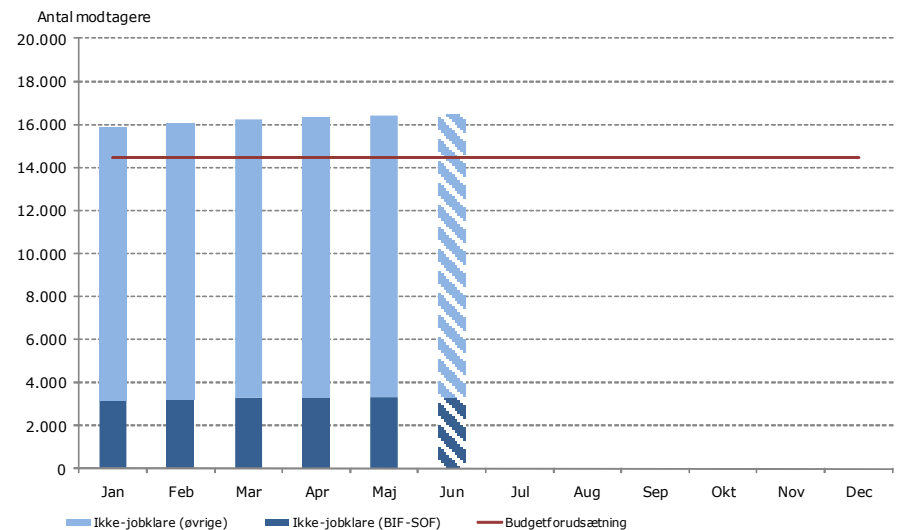
•Figur 8: Antal ikke-jobklare kontanthjælpsmodtagere (match 2 og 3)

•Der er indarbejdet en prognose for antallet af kontanthjælps-modtagere (skraveret i figuren), således at data er så aktuelle som muligt. Ikke-jobklare kontanthjælpsmodtagere består af indsatsklare (match 2) og midlertidige passive (match 3) kontanthjælpsmodtagere.

•Antallet af ikke-jobklare kontanthjælpsmodtagere (inkl. revalidender, starthjælps- og introduktionsydelsesmodtagere) er for juni måned prognosticeret til ca. 16.500 personer. Det svarer til en stigning på ca. 4 pct. eller ca. 600 personer sammenlignet med januar måned.

•Ikke-jobklare borgere har generelt en svagere tilknytning til arbejdsmarkedet end jobklare borgere, og ledigheden er derfor også mindre konjunkturfølsom for denne gruppe. Ikke desto mindre ses en svagt stigende tendens for de ikke jobklare i 2011.

•BIF-SOF borgerne udgjorde ca. 20 pct. af det samlede antal ikke-jobklare borgere i juni 2011. BIF-SOF samarbejdet omfatter borgere, som har en sag i både BIF og i SOF, og hvor der derfor er behov for samarbejde om borgeren imellem de to forvaltninger. Også for disse borgere ses en svagt stigende tendens i 2011.



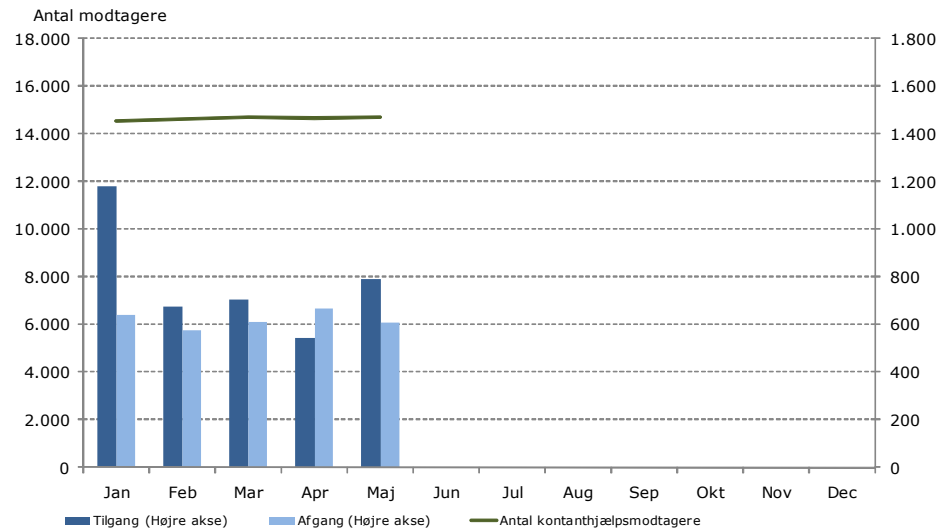
Kilde: BIFLIS - Kontanthjælpsmodtagere, SOF fælles borgere

Kontanthjælp & dagpenge

•Figur 9: Antal kontanthjælps- og dagpengemodtagere med mere end 12 måneder på ydelsen

•Antallet af kontanthjælps- og dagpengemodtagere med mere end 12 måneder på ydelsen lå i maj måned på ca. 16.550 personer – heraf var ca. 14.600 kontanthjælpsmodtagere (inkl. revalidender, starthjælps-, og introduktions- og ydelsesmodtagere) og ca. 1.950 var dagpengemodtagere. Det svarer til en stigning på ca. 1 pct. eller 100 personer sammenlignet med januar måned.

•Antallet af langvarige sager begyndte at stige i løbet af sidste halvdel af 2009 i forlængelse af de ændrede konjunkturførhold fra medio 2008. Den forsinkede udvikling i konjunkturudviklingen kan tilskrives det forhold, at den ledige skal modtage ydelse i 12 måneder, før sagen anses for langvarig. Det faldende antal ledige i den sidste del af 2010, kan således forventes at føre til et fald i antallet af langvarige sager i den sidste del af 2011.



Kilde: BIFLIS - kontanthjælpsmodtagere & Jobindsats.dk

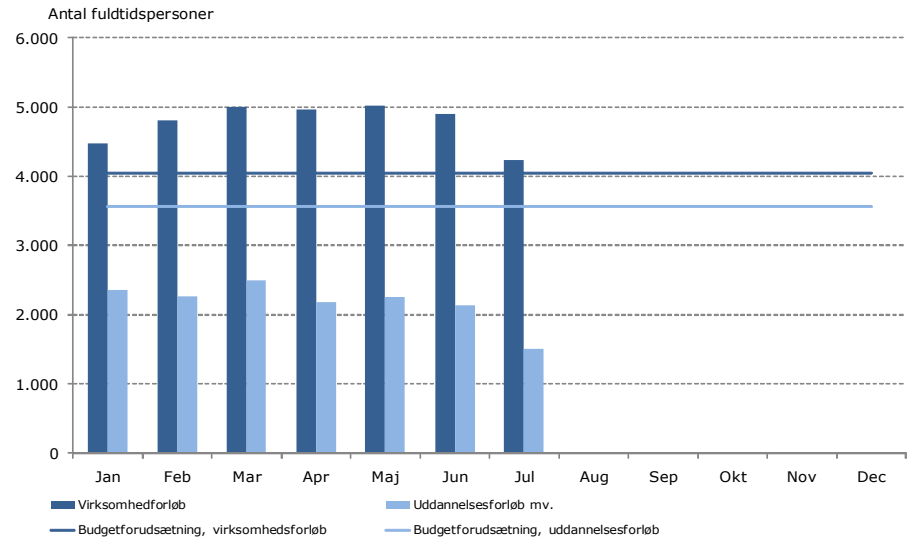
•Figur 10: Virksomhedsforløb og ordinære uddannelsesforløb mv.

•Pr. 1. januar 2011 blev refusionsreglerne ændret og harmoniseret. Både på kontanthjælps- og dagpengeområdet kan der nu hjemmetages statsrefusion svarende til 50 pct. for virksomhedsrettet aktivering samt ordinær uddannelse, og 30 pct. for øvrige aktiveringstilbud og i perioder, hvor den ledige ikke er i aktivering. Desuden kan der på revalideringsområdet hjemmetages 50 pct. for revalidender i vejlednings- og opkvalificeringsforløb. Virksomhedsrettet aktivering kan være praktik eller job med løntilskud. Ordinær uddannelse er takstfinansieret uddannelse som AMU-kurser, SOSU-kurser, korte- og mellemlange uddannelser m.fl.

•Antallet af fuldtidspersoner i virksomhedsforløb var ca. 4.200 personer i juli måned, hvilket er over niveauet på de ca. 4.050 fuldtidspersoner, der er forudsat i budgettet for 2011. Antallet af fuldtidspersoner i ordinære uddannelsesforløb samt revalidender i vejlednings- og opkvalificeringsforløb var ca. 1.500 personer i juli måned, hvilket er under niveauet på de ca. 3.550 fuldtidspersoner, der er forudsat i budgettet for 2011.

•Det er udtryk for et forventeligt sæsonudsving, når antallet af virksomheds- og uddannelsesforløb falder hen over sommerperioden.

•Forvaltningen har udarbejdet en handlingsplan med henblik på at få flere ledige i ordinær uddannelse, og forventer således en øget anvendelse i resten af 2011.



Kilde: BIFLIS - Virksomhedskuben

Kontanthjælp & dagpenge

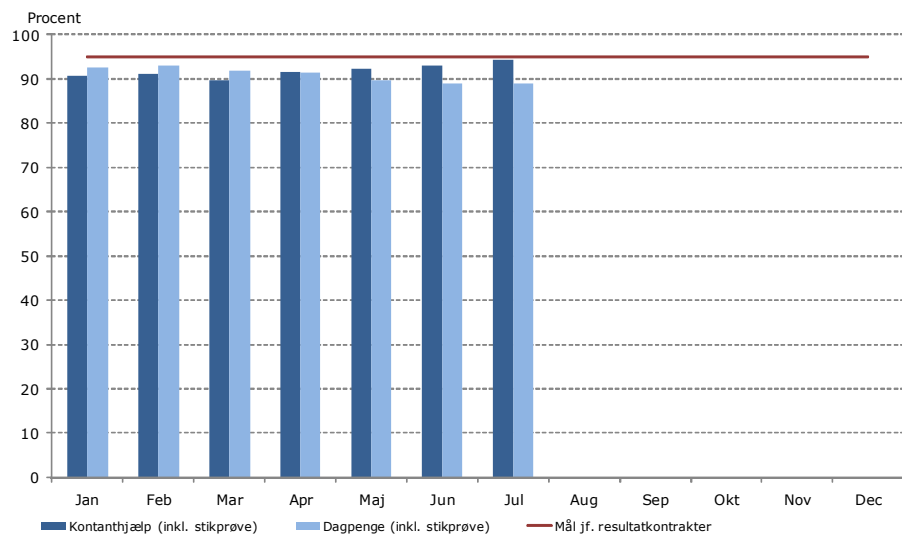
•Figur 11: Rettidig aktivering

•Aktiveringsreglerne betyder, at alle ledige skal i et aktiveringstilbud - af minimum 4 ugers varighed i minimum 25 timer om ugen - maksimalt 9 måneder efter påbegyndt kontaktførløb (3 måneder for unge under 30 år). De ledige skal herefter genaktiveres senest 6 måneder efter endt aktivering. Såfremt rettidighedsreglerne ikke overholdes, kan kommunen som udgangspunkt ikke hjemtage statsrefusion.

•For *kontanthjælpsmodtagere* udgjorde rettidigheden for aktivering ca. 94 pct. i juli måned. For *dagpengemodtagere* udgjorde rettidigheden for aktivering ca. 89 pct. i juli måned.

•Den faldende rettidighed i 2011 kan tilskrives en kombination af flere forhold, herunder IT-problemer, tilpasninger i opgørelsesmetoden, organisationsændringer, forkerte registreringer samt udfordringer som følge af personaletilpasninger primo 2011.

•Forvaltningen har iværksat en genopretningsplan, som forventes at medføre, at rettidigheden er genoprettet til det forudsatte niveau i resultatkontrakterne på 95 pct. pr. september 2011. Initiativerne i genopretningsplanen omfatter bl.a. udnyttelse af ledig kapacitet i beskæftigelsescentrene for ikke rettidige jobklare borgere samt hurtig visitation til eksterne leverandører af overskredne indsatsklare borgere uden forudgående jobsamtale i jobcentret.



Kilde: BIFLIS - Rettidighed aktivering A-dagpenge, rettidighed aktivering kontanthjælp

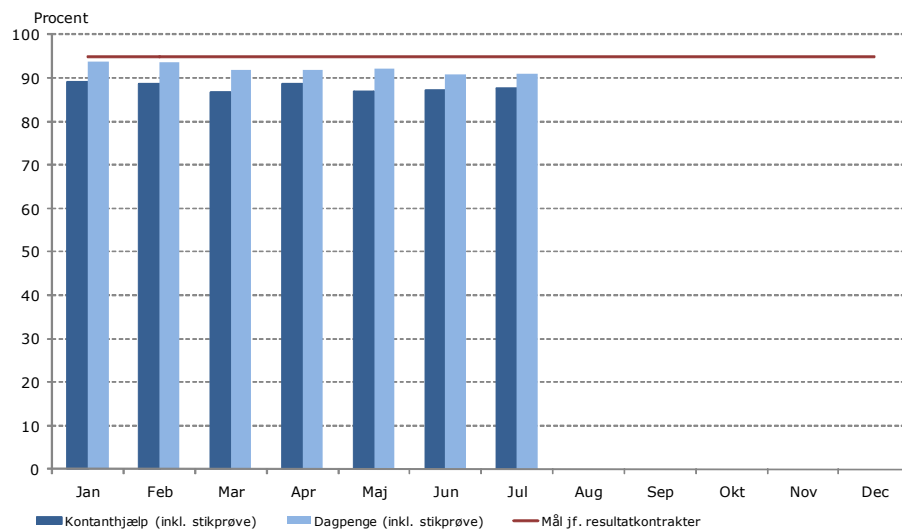
•Figur 12: Rettidige jobsamtaler

•En jobsamtale har til formål at afklare den lediges arbejdsmarkedsparathed og fastlægge en jobplan for den ledige, herunder med inddragelse af aktive tilbud. Jobsamtalen skal gennemføres min. hver 3. måned (unge under 30 år skal have første jobsamtale indenfor 1 måned og herefter hver 3. måned).

•For *kontanthjælpsmodtagere* udgjorde rettidigheden for jobsamtaler ca. 88 pct. i juli måned. For *dagpengemodtagerne* udgjorde rettidigheden for jobsamtaler ca. 91 pct. i juli måned.

•Den faldende rettidighed i 2011 kan tilskrives en kombination af flere forhold, herunder IT-problemer, tilpasninger i opgørelsesmetoden, organisationsændringer, forkerte registreringer samt udfordringer som følge af personaletilpasninger primo 2011.

•Forvaltningen har iværksat en genopretningsplan, som forventes at medføre, at rettidigheden er genoprettet til det forudsatte niveau i resultatkontrakterne på 95 pct. pr. september 2011. Initiativerne i genopretningsplanen omfatter bl.a. udnyttelse af ledig kapacitet i beskæftigelsescentrene for ikke rettidige jobklare borgere samt hurtig visitation til eksterne leverandører af overskredne indsatsklare borgere uden forudgående jobsamtale i jobcentret.



Kilde: BIFLIS - Rettidighed jobsamtale A-dagpenge, rettidighed jobsamtale kontanthjælp

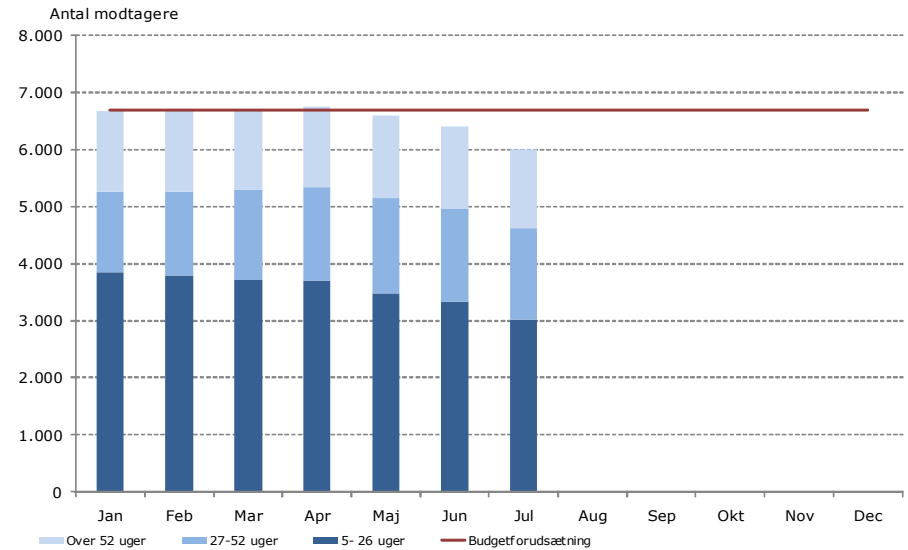
Sygedagpenge

Figur 13: Antal sygedagpengemodtagere

•Antallet af sygedagpengemodtagere lå i juli måned på ca. 6.000 personer. Det svarer til et fald på ca. 3 pct. eller ca. 450 personer sammenlignet med juli 2010.

•De langvarige sygedagpengesager, dvs. sager over 52 uger, er faldet fra ca. 1.450 i juli 2010 til ca. 1.400 i juli 2011. Det svarer til et fald på ca. 4 pct.

•Kommunen modtager i 2011 fuld refusion i sager under 5 uger og 50 pct. refusion i sager mellem 5 og 8 uger. For sager mellem 9 og 52 uger kan kommunen hjemtage 50 pct. refusion af forsørgelsesudgifterne i perioder med delvis raskmelding, virksomhedspraktik, løntilskud eller ordinær uddannelse, og 30 pct. i perioder med øvrig vejledning og opkvalificering eller passiv forsørgelse. Kommunen får samtidig refunderet 50 pct. af driftsudgifterne ved aktivering indenfor det såkaldte driftsloft. For langvarige sager over 52 uger modtages der ikke refusion.



Kilde: BIFLIS - Sygedagpenge bestand

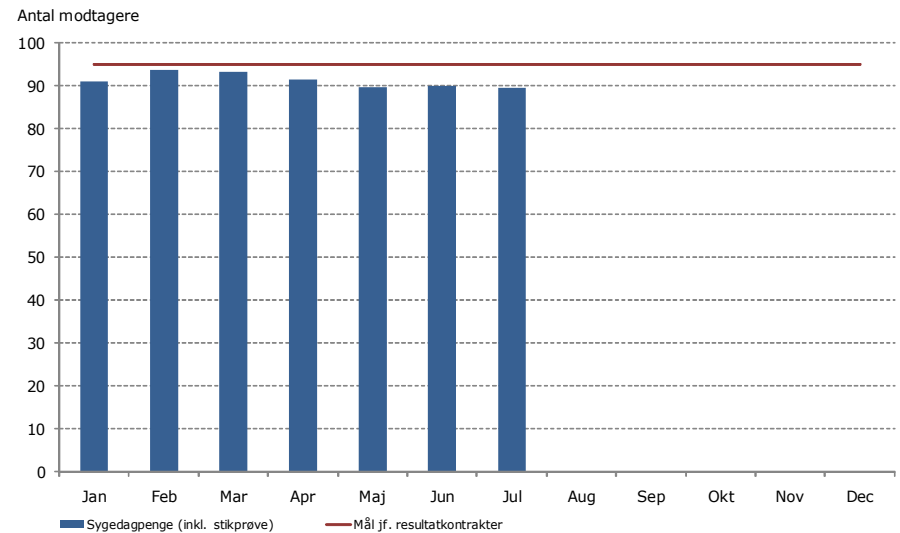
Figur 14: Rettidige opfølgningssamtaler - sygedagpenge

•Ifølge loven skal første opfølgningssamtale i sygedagpengesager afholdes senest efter 8 uger. I sager med risiko for langvarigt sygdomsforløb, skal der efter den først afholdte samtale følges op min. hver 4. uge. I øvrige sager skal anden samtale finde sted senest 3 måneder efter første fraværdsdag. Efterfølgende samtaler skal afholdes hver 3. måned.

•For sygedagpengemodtagere udgjorde rettidigheden for samtaler ca. 89 pct. i juli måned. Det er ca. 6 procentpoint under målsætningen på 95. pct.

•Det har tidligere været en forudsætning for hjemtagelse af refusion fra staten, at sygeopfølgningssamtalerne har været afholdt rettidigt. Denne forudsætning er som led i sygefraværdsreformen suspenderet i 2010 og 2011.

•Der er pr. juni tilført 1,5 mio. kr. til Jobcenter Baldersgade med henblik på genoprettelse af rettidigheden for opfølgningssamtalerne for sygedagpengemodtagere. Det er forventningen, at rettidigheden genoprettes ved ultimo august.



Kilde: BIF's sygedagpengestatistik og BIFLIS - Rettidighed sygedagpenge

Varige forsørgelsesydelse

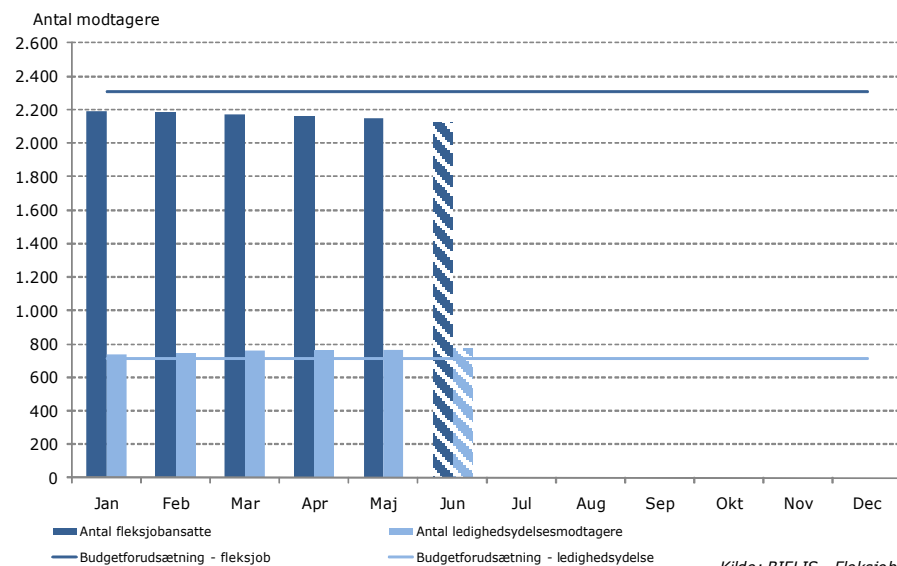
•Figur 15: Antal fleksjob og ledighedsydelsesmodtagere

•Ledighedsydelse udbetales til forsikrede ledige eller ledige der har opfyldt beskæftigelseskravet, og som afventer et fleksjob. Flexjob er job på særlige vilkår med offentligt tilskud for personer med varige begrænsninger i arbejdsevnen. Kommunen giver arbejdsgiveren tilskud til lønnen. Tilskuddet er 1/2 eller 2/3 af lønnen afhængig af graden af den nedsatte arbejdsevne.

•Antallet af personer i *fleksjob* er foreløbigt opgjort til ca. 2.100 personer i juni måned. Dette svarer til en afvigelse på ca. 8 pct. i forhold til de i budgettet forudsatte 2.306 personer.

•Antallet af *ledighedsydelsesmodtagere* er foreløbigt opgjort til ca. 800 personer i juni måned. Det er over de i budgettet forudsatte 715 personer.

•Regeringen har i et udspil fra december 2010 lagt op til, at fleksjobordningen ikke længere skal være en varig ordning, ligesom der lægges op til en ny tilskudsmodel. Det første fleksjob kan således kun bevilges for en 5-årig periode, hvis udspillet opnår flertal.



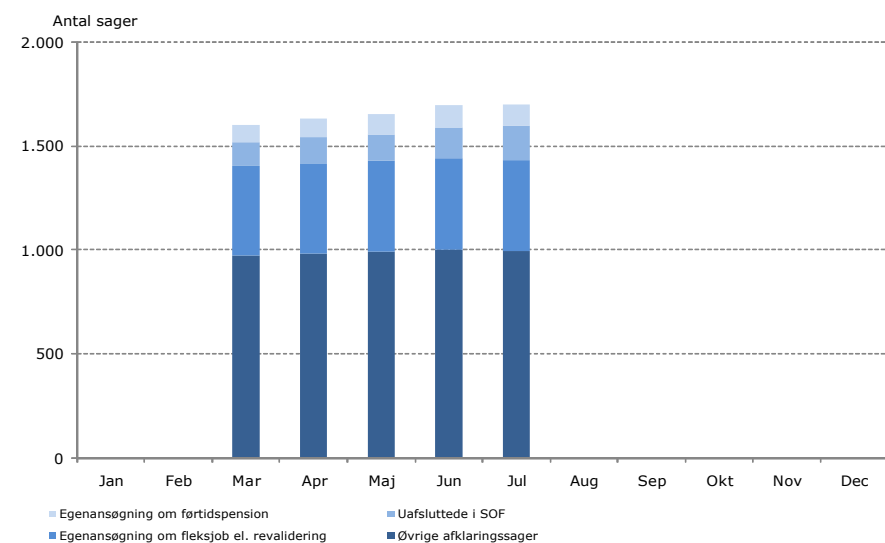
Kilde: BIFLIS - Flexjob

•Figur 16: Antal ansøgnings- og afklaringsager

•Når der er behov for at vurdere borgerens arbejdsevne, igangsættes en ansøgnings- og afklarings sag, som kan munde ud i en revaliderings-, fleksjob- eller førtidspensionssag. Dette sker typisk ved at forvaltningen igangsætter en afklarings sag, men kan også ske efter borgerens egen ansøgning.

•*Revalidering* kan tilkendes hvis borgeren på grund af begrænsninger i arbejdsevnen har behov for støtte til at fastholde eller komme ind på arbejdsmarkedet. *Flexjob* er job på særlige vilkår med offentligt tilskud for personer med varige og væsentlige begrænsninger i arbejdsevnen. *Førtidspension* kan tilkendes såfremt borgerens arbejdsevne er varigt og væsentligt nedsat, og borgeren ikke er i stand til at blive selvforsørgende minimum i et fleksjob. Afgørelse om førtidspension foretages af SOF på baggrund af indstilling fra BIF.

•I juli måned havde BIF 104 uafsluttede egenansøgninger om førtidspension, 164 førtidspensionssager som afventede afgørelse i SOF, 438 egenansøgninger om fleksjob eller revalidering samt 995 øvrige afklaringsager.

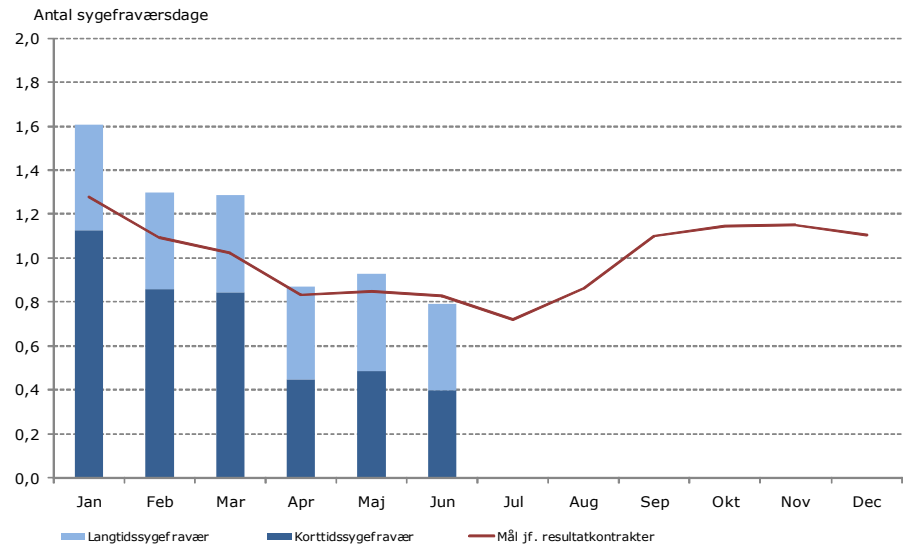


Kilde: BIFLIS - Ansøgning

Personale

Figur 17: Sygefravær

- Sygefraværet blev reduceret fra 17 dage pr. medarbejder i 2008 til 14 dage pr. medarbejder i 2009. I 2010 steg sygefraværet desværre til 14,5 dage i gennemsnit pr. medarbejder. Det er i 2011 forvaltningens mål at reducere sygefraværet til 12 dage i gennemsnit.
- I juni måned udgjorde det samlede sygefravær 0,8 sygedage i gennemsnit pr. medarbejder, hvilket er lavere end det forudsatte for måneden. Sygefraværet har dog været forholdsvis højt i årets første måneder, og der er dermed behov for forbedring resten af året, hvis målet skal nås.
- Der er i foråret 2011 iværksat følgende initiativer rettet mod enheder, der har det højeste fravær:
 - Opfølgning på i hvilket omfang BIF's 25 gode råd om håndtering af fravær samt krav om lokal kortlægning og drøftelse af, hvor de præcise udfordringer ligger er implementeret.
 - Krav om månedlig drøftelse i centerledelserne af udviklingen i sygefraværet og konkret håndtering af medarbejdere med fravær.
 - Skærpet, systematisk tilsyn med overholdelse af procedurekrav i forbindelse med langtidssygefravær.
- Korttidssygefravær er sygefraværskdage, der i sammenhæng udgør et forløb på mindre end 15 dage, mens langtidssygefravær er sygefravær på mere end 14
- sammenhængende dage.



Kilde: BIFLIS - Personale fravær

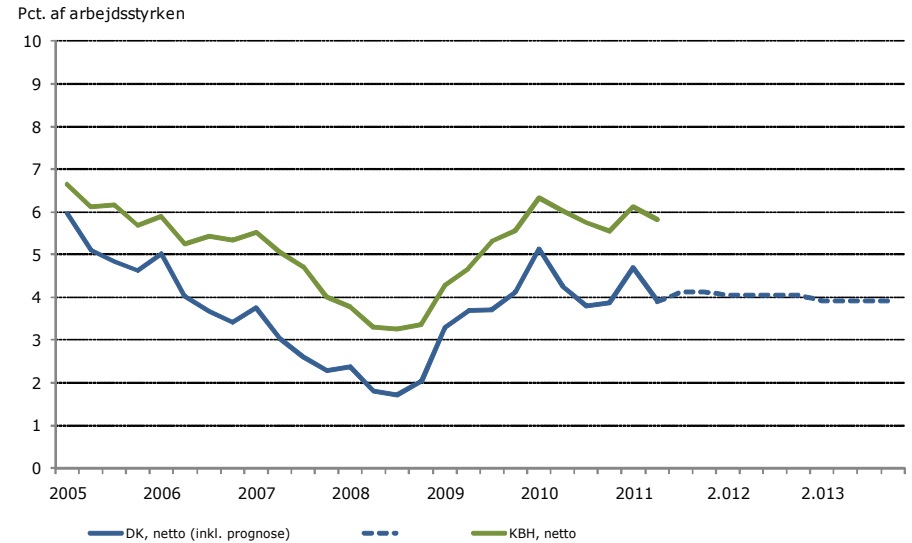
Arbejdsmarkedet

Figur 18: Nettoledighed

•Det officielle ledighedstal kaldes *nettoledighed*. Nettoledigheden omfatter ledige, dvs. arbejdsmarkedsparete kontanthjælps- og dagpengemodtagere der ikke er i aktivering. Nettoledighed opgøres i fuldtidsledige i modsætning til opgørelsen i figur 4, der viser antallet af borgere, som i kortere eller længere tid har været berørt af ledighed.

•*Nettoledigheden* i København var i 2. kvartal 2011 på knap 16.600 fuldtidspersoner, svarende til 5,8 pct. af arbejdsstyrken. Det er 2,5 procentpoint mere end sommeren 2008, hvor ledigheden var på sit laveste. Beskæftigelsesregionen udarbejder ikke længere prognoser på kommuneniveau for nettoledigheden. Derfor er prognosen for København udgået.

•Overledigheden i København i forhold til resten af landet kan tilskrives en række forskellige omstændigheder: en høj dimittendledighed, idet København er en uddannelsesby, en overledighed blandt indvandrere og efterkommere samt at København har en forholdsmæssig stor andel jobklare kontant- og starthjælpsmodtagere sammenlignet med andre kommuner.



Kilde: Danmarks Statistik, Beskæftigelsesregionen & Jobindsats.dk

Figur 19: Bruttoledighed

Bruttoledigheden adskiller sig fra nettoledigheden ved også at inkludere ledige i aktivering. Bruttoledighed opgøres i fuldtidsledige i modsætning til opgørelsen i figur 4, der viser antallet af borgere, som i kortere eller længere tid har været berørt af ledighed.

Bruttoledigheden i København var i 2. kvartal 2011 på ca. 22.800 fuldtidspersoner, svarende til 8,0 pct. af arbejdsstyrken. Det er en stigning på 3,5 procentpoint siden konjunkturændringen medio 2008.

Med til ledighedsbilledet hører, at ledige borgere udenfor a-kasse ikke er berettiget til kontanthjælp, hvis deres formue og/eller deres ægtefælles indkomst overstiger et vist beløb. Ved stigende ledighed vil et stigende antal borgere altså hverken have job eller modtage offentlig ydelse, og indgår derfor ikke i de officielle ledighedsstatistikker. Disse indfanges derimod i den kvartalsvise interviewbaserede arbejdskraftundersøgelse (AKU), som foretages af Danmarks Statistik.

AKU-ledigheden lå 1. kvartal 2011 mere end 2 procentpoint højere end den officielle bruttoledighed. I kraft af at være interviewbaseret er der dog en betydelig usikkerhed forbundet med undersøgelsen. Grafen for AKU-ledigheden er ikke opdateret, idet data for 2. kvartal er endnu ikke tilgængelig.



Kilde: Danmarks Statistik & Jobindsats.dk

Arbejdsmarkedet

Figur 20: Beskæftigelse

• Beskæftigelsesfrekvensen opgøres som andelen af beskæftigede personer i forhold til den samlede befolkning i alderen 16-66 år.

• Antallet af *beskæftigede* i København lå i 2009 på ca. 277.000 personer, svarende til ca. 71 pct. af befolkningen. Antallet af beskæftigede toppede i 2008 med ca. 280.000 personer. Den negative konjunkturudvikling har således betydet et fald i beskæftigelsen på ca. 3.000 personer i København. Det er forventningen, at beskæftigelsen i København vil falde yderligere ca. 1,2 pct. i perioden 2009 til 2011. Tilsvarende udvikling forventes på landsplan. Data for hele 2010 forventes at være tilgængelig i efteråret 2011. Figuren vil således blive opdateret i den efterfølgende resultatstatus.

• Forventningen om et samtidigt fald i både beskæftigelse og ledighed (jf. figur 18), kan dels tilskrives en høj afgang til pension pga. den demografiske udvikling, dels påbegynder flere unge uddannelse pga. konjunkturerne, dels er omfanget af udenlandsk arbejdskraft faldet uden at det har påvirket ledigheden, og dels er gruppen af ledige uden ret til ydelse steget.



Kilde: Danmarks Statistik, Beskæftigelsesregionen & Jobindsats.dk

Figur 21: Konjunkturindikatorer

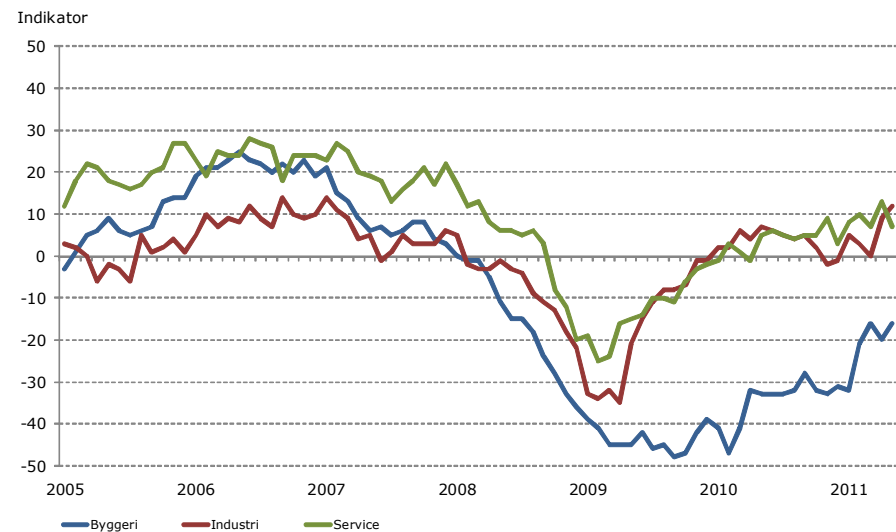
Danmarks Statistik udarbejder løbende konjunkturindikatorer, der bygger på de tre hovedbranchers egne forventninger til den kommende tids beskæftigelse. De tre hovedbrancher er Bygge & Anlæg, Industrien og Serviceerhvervene.

Konjunkturindikatoren for *Bygge- & anlæg* pr. juli 2011 viser, at der fortsat forventes at være en negativ konjunkturudvikling på 1 pct. i de kommende 3 måneder. På trods af fortsat negative konjunkturforventninger, er dette samtidig udtryk for en fremgang på 14 procentpoint siden januar 2011.

Konjunkturindikatoren for *Industrien* pr. juli 2011 viser, at der forventes at være en positiv konjunkturudvikling på 6 pct. i de kommende 3 måneder, hvilket er en stigning på 1 procentpoint siden januar 2011.

Konjunkturindikatoren for *Serviceerhvervene* pr. juli 2011 viser, at der forventes at være en positiv konjunkturudvikling på 4 pct. i de kommende 3 måneder, hvilket er et fald på 4 procentpoint siden januar 2011. Alle tre konjunkturindikatorer er mindre positive end i sidste måling, der dækkede maj 2011.

Det kan desuden nævnes, at antallet af varslinger er steget med knap 85 procent fra 2. kvartal 2010 til 2. kvartal 2011, svarende til 233 flere personer. Der var således 508 varslinger i 2. kvartal 2011. Antallet af nyopslåede stillinger i jobnet.dk er steget svagt, både i forhold til 1. kvartal 2010 og 4. kvartal 2010. Der var i alt 5.349 nyopslåede stillinger i jobnet.dk i 1. kvartal 2011.



Kilde: Danmarks Statistik