

# Årsstatus 2012




Beskæftigelses- og Integrationsudvalget  
Forelægges BIU på mødet den 22. april 2013

## Vejledning til Resultatstatus

### Mini-læsevejledning til Resultatstatus:

Denne statusrapport viser udviklingen i en række nøgletal på beskæftigelsesområdet.






Hvert nøgletal er ledsaget af en farveboks, der indikerer, med hvilken sikkerhed der kan forventes overholdelse af budgetforudsætninger, politiske vedtagne mål mv. ud fra de akkumulerede resultater for året (år til dato).

-  Resultatet afviger ikke negativt fra målet, dvs. 0 pct. afvigelse
-  Resultatet afviger ikke mere end maks. 5 pct. negativt fra målet hvad angår indsatsmål og ikke mere end 10 pct. hvad angår resultatmål, dvs. hhv. 0-5 pct. afvigelse og 0-10 pct. afvigelse
-  Resultat afviger mere end hhv. 5 pct. negativt fra målet hvad angår indsatsmål og mere end 10 pct. negativt fra målet hvad angår resultatmål

### Specielt for økonomifigurerne 1-3

For økonomifigurerne, gælder at en negativ afvigelse både kan dække over et mindre- og et merforbrug i forhold til det vedtagne budget.

Farvermarkeringsreglerne for økonomifigurerne bestemmes efter følgende regler:

-  Forbrugsprocent på under 90 af budgettet (år til dato)
-  Forbrugsprocent på 90-95 af budgettet (år til dato)
-  Forbrugsprocent på 95-100 af budgettet (år til dato)
-  Forbrugsprocent på 100-105 af budgettet (år til dato)
-  Forbrugsprocent på over 105 af budgettet (år til dato)

Pilene i den økonomiske status viser, hvor stor en andel af budgettet, der er brugt i statusmåneden. Det mørke område illustrerer forbruget, og det lyse område det endnu ikke forbrugte budget. Hele pilen er 100 pct. af budgettet. Det samlede budget står angivet udfor pilen.

### Kilder

Opgørelserne i Resultatstatus bygger på data fra kommunens egne sagsbehandlings- og økonomisystemer og er primært hentet i forvaltningens Ledelses Informations System (BIFLIS). Herudover er enkelte opgørelser foretaget ved hjælp af Arbejdsmarkedsstyrelsens elektroniske statistikværktøj på [www.jobindsats.dk](http://www.jobindsats.dk). Endelig er der i en række tilfælde tale om egne særkørsler. Præcis kilde er angivet under de enkelte figurer i statusrapporten.

Data i denne version er opdateret den 11. april 2013

# Årsstatus 2012

Beskæftigelses- og Integrationsudvalget  
Forelægges BIU på mødet den 22. april 2013

## Indholdsfortegnelse

	<b>Side</b>
<b>Økonomi</b>	
Figur 1: Driftsrammen	3
Figur 2: Efterspørgselsstyret indsats	3
Figur 3: Forsørgelsesydelse	4
Figur 4: Besparelspotentiale	4
<b>Kontanthjælp og dagpenge</b>	
Figur 5: Bruttoledighed	5
Figur 6: Overledighed	5
Figur 7: Ungeledighed	6
Figur 8: Antal jobklare ledige	6
Figur 9: Antal ikke-jobklare kontanthjælpsmodtagere	7
Figur 10: Antal kontanthjælps- og dagpengemodtagere med over 12 måneder på ydelsen	7
Figur 11: Effekt af aktivering, fordelt på aktiveringsredskaber	8
Figur 12: Effekt af aktivering, fordelt på ydelsesmodtagere	8
Figur 13: Virksomhedsforløb og ordinære uddannelsesforløb	9
Figur 14: Rettidig aktivering	9
Figur 15: Rettidige jobsamtaler	10
<b>Sygedagpenge og varige forsørgelsesydelse</b>	
Figur 16: Antal sygedagpengemodtagere	11
Figur 17: Rettidige sygeopfølgningssamtaler	11
Figur 18: Antal fleksjob og ledighedsydelsesmodtagere	12
Figur 19: Varighed i afklaringsager	12
<b>Øvrige</b>	
Figur 20: Sygefravær	13

# Årsstatus 2012

## Beskæftigelses- og Integrationsudvalget

### Forelægges BIU på mødet den 22. april 2013

#### Økonomi

**Figur 1: Driftsrammen**

Budget  799,1 mio. kr.

Forbrugspct. 2012: 92,5 pct.

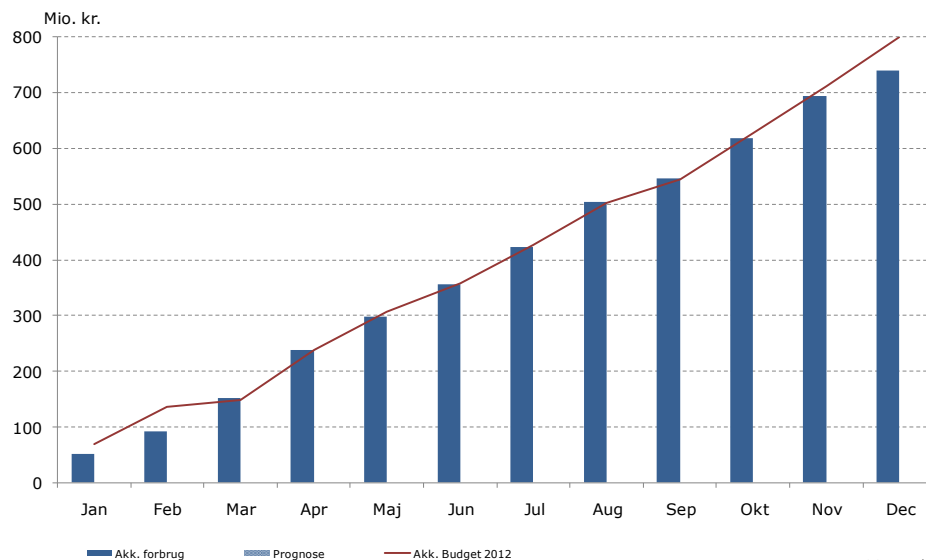
Forbrugspct. 2011: 95,8 pct.

Forbruget på driftsrammen til og med december viser et mindreforbrug på 59,6 mio. kr.

Af det samlede mindreforbrug på driftsrammen vedrører 40,4 mio. kr. at der er ansat færre dagpengemodtagere i løntilskud end forudsat. Driftsrammen dækker i den forbindelse forvaltningernes pensionsudgifter, og mindreforbruget skyldes, at antallet af ansættelser har været lavere end budgetteret, ligesom sammensætningen af de ansatte har medført en lavere gennemsnitlig udgift end forudsat.

Herudover vedrører 12,7 mio. kr. af mindreforbruget forsinkelser i projektet Borgeren ved Roret, ombygning ifm. den nye jobcenterstruktur m.v., hvor forvaltningen i flere tilfælde er kontraktligt forpligtet til at afholde udgifterne i 2013. Dette mindreforbrug søges derfor overført til 2013, jf. overførselsagen forelagt BIU d. 18 marts 2013.

Det resterende mindreforbrug på 6,5 mio. kr. svarer til knap 1 pct. af det samlede driftsbudget.



Kilde: KØR

**Figur 2: Efterspørgselsstyret indsats**

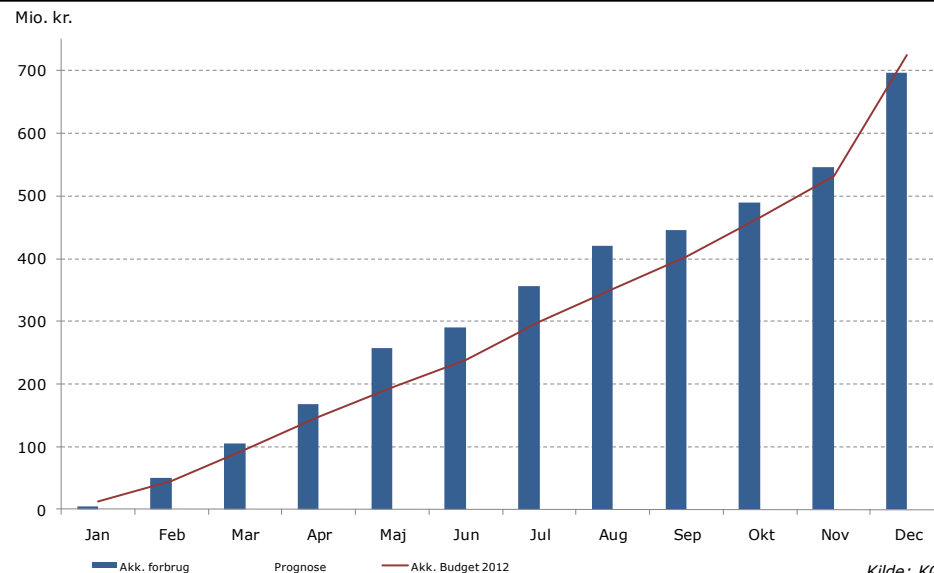
Budget  724,2 mio. kr.

Forbrugspct. 2012: 96,3 pct.

Forbrugspct. 2011: 89,7 pct.

Forbruget på indsatsrammen i 2012 er 26,8 mio. kr. lavere end forventet i budgettet.

Mindreforbruget skyldes hovedsagligt ikke-styrbare forhold, bl.a. manglende modtagelse af regninger og færre udgifter i forbindelse med 6 ugers selvvalgt uddannelse, hvor borgerne har et retskrav. Når der ses bort fra de ikke-styrbare forhold, viser årsresultatet for 2012 på efterspørgselsstyret indsats et merforbrug på ca. 2 mio. kr., svarende til ca. 0,3 pct. af budgettet.



Kilde: KØR

# Årsstatus 2012

## Beskæftigelses- og Integrationsudvalget

### Forelægges BIU på mødet den 22. april 2013

#### Økonomi

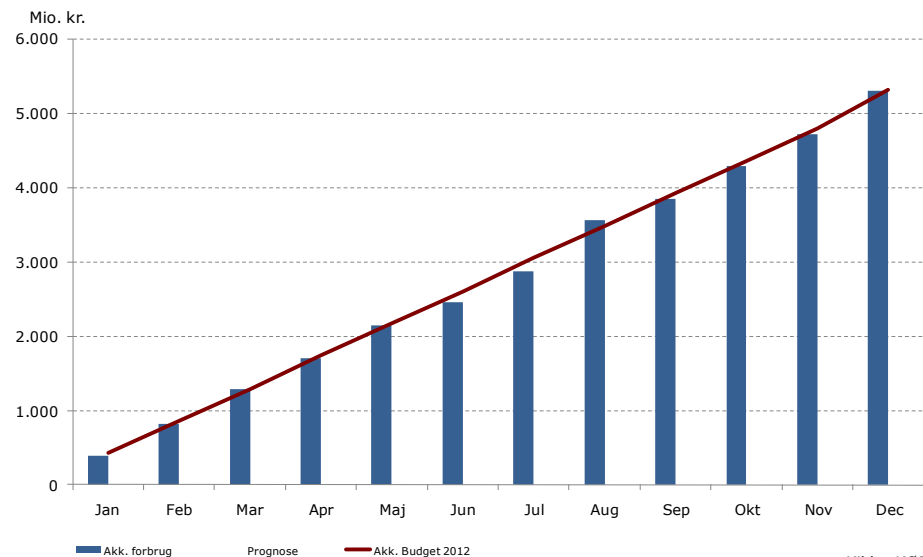
**Figur 3: Forsørgelsesydelse**

Budget 5.329,6 mio. kr.

Forbrugspct. 2012: 99,7 pct.

Forbrugspct. 2011: 99,2 pct.

Forbruget på overførselsrammen i 2012 er på niveau med det forventede forbrug i budgettet. Der er et mindreforbrug på 17,2 mio. kr., svarende til ca. 0,3 pct. af det samlede budget til forsørgelsesydelse.



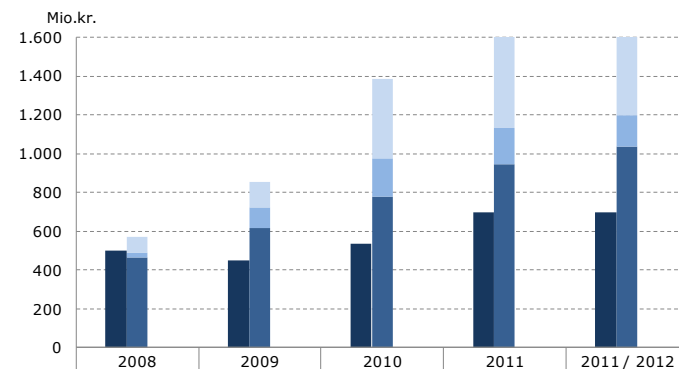
Kilde: KØR

**Figur 4: Forsørgelsesudgifter i forhold til sammenlignelige kommuner**

Forsørgelsesudgifterne i forhold til sammenlignelige kommuner er opgjort af Arbejdsmarkedsstyrelsen (AMS), og viser den potentielle mindre- eller merudgift, der kan realiseres, hvis andelen af fuldtidspersoner på en ydelsestype svarer til det gennemsnitlige niveau i en klynge af sammenlignelige kommuner, udvalgt af AMS.

Den andel af befolkningen, der modtager kommunale forsørgelsesydelse, var i perioden 4. kvartal 2011 til 3. kvartal 2012 lavere i Københavns Kommune end i de sammenlignelige kommuner. Hvis andelen i København var den samme som i de sammenlignelige kommuner, ville dette indebære årlige merudgifter for Københavns Kommune på over 1 mia. kr. Det svarer til ekstra knap 13.000 fuldtidspersoner på offentlige forsørgelsesydelse.

Siden 2007 er de samlede forsørgelsesudgifter i Københavns Kommune i forhold til sammenlignelige kommuner reduceret markant. Det er i samme periode, hvor Jobcenter København har været i drift.



	2008	2009	2010	2011	2011/2012
Samlet mindreudgift	70	406	851	914	1.049
Merudgift i alt (dagpenge, kontant- og starthjælp mv.)	503	450	538	697	697
Mindreudgift i alt	573	856	1.389	1.611	1.746
Mindreudgift på øvrige ydelser	82	130	412	478	545
Mindreudgift på sygedagpenge	26	109	199	188	164
Mindreudgift på førtidspension	464	617	779	945	1.037

Kilde: Jobindsats.dk

## Kontanthjælp og dagpenge

**Figur 5: Bruttoledighed**

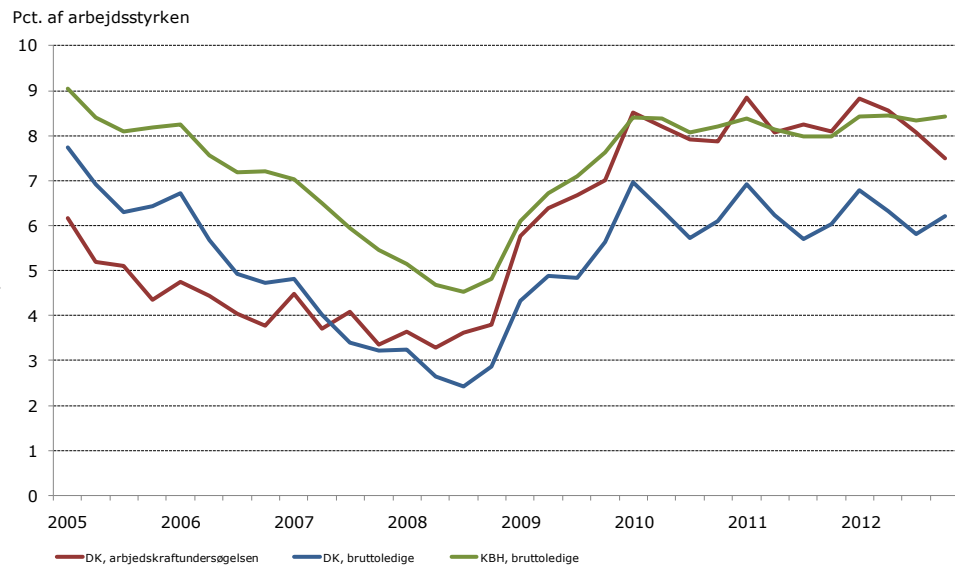
Bruttoledigheden adskiller sig fra nettoledigheden ved også at inkludere ledige i aktivering. Bruttoledighed opgøres i fuldtidsledige.

I 4. kvartal 2012 var der 22.476 fuldtidsledige personer i København, svarende til en Bruttoledighed på 7,9 procent. Den gennemsnitlige bruttoledighed i 2012 var 8,3 pct., hvilket er en stigning på 0,2 procentpoint ift. 2011. Det er blandt dagpengemodtagere, at denne stigning er sket – antallet af kontanthjælpsmodtagere er uændret.

Med til ledighedsbilledet hører, at ledige borgere udenfor a-kasse ikke er berettiget til kontanthjælp, hvis deres formue og/eller deres ægtefælles indkomst overstiger et vist beløb.

Ved stigende ledighed vil et stigende antal borgere altså hverken have job eller modtage offentlig ydelse, og indgår derfor ikke i de officielle ledighedsstatistikker. Disse indfanges derimod i den kvartalsvise interviewbaserede arbejdskraftundersøgelse (AKU), som foretages af Danmarks Statistik.

AKU-ledigheden i 4. kvartal 2012 var 1,7 procentpoint højere end den officielle nationale bruttoledighed. Den gennemsnitlige AKU-ledighed i 2012 lå på 8,2 pct. I kraft af at være interviewbaseret er der dog en usikkerhed forbundet med undersøgelsen.



Kilde: Danmarks Statistik & Jobindsats.dk

**Figur 6: Overledighed**

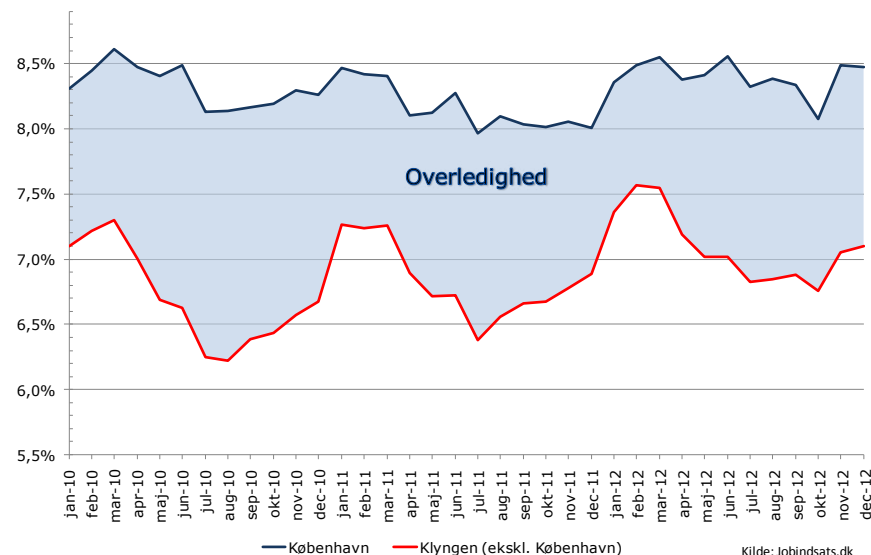
Overledigheden angiver forskellen i bruttoledighedsprocent i mellem København og kommuner med samme rammevilkår som København (klyngen), hvilket er: Aarhus, Aalborg, Odense, Albertslund, Brøndby, Ishøj, Svendborg og Fredericia. Overledigheden måles i procentpoint dvs. forskellen i mellem to procentsatser.

I 2012 var den gennemsnitlige overledighed 1,3 procentpoint, hvilket er en forbedring på 0,03 procentpoint, svarende til ca. 70 helårspersoner, ift. 2011, hvor den gennemsnitlige overledighed lå på 1,33 procentpoint. Hvis ledigheden i Københavns Kommune var på niveau med klyngen, ville der have været gennemsnitligt ca. 3.700 færre ledige personer i 2012.

De sæsonmæssige udsving på arbejdsmarkedet favoriserer faggrupper og brancher som i højere grad er repræsenteret uden for København, f.eks. industri og byggebranchen. Dette viser sig i en stigende overledighed i perioden fra marts til november.

Det skal bemærkes, at ledighedstallene, som ligger til grund for overledighedsberegningerne løbende opdateres med tilbagevirkende kraft.

Forvaltningen har en målsætning om, at overledigheden skal være fjernet frem mod 2015. For at nå denne målsætning, skal overledigheden nedbringes med 0,43 procentpoint ift. 2012, hvert år i perioden 2013-2015. Dette betyder, at ved udgangen af 2013 skal overledigheden ligge på 0,92 pct.



Kilde: Jobindsats.dk

# Årsstatus 2012

## Beskæftigelses- og Integrationsudvalget

### Forelægges BIU på mødet den 22. april 2013

#### Kontanthjælp og dagpenge

**Figur 7: Ungeledighed**

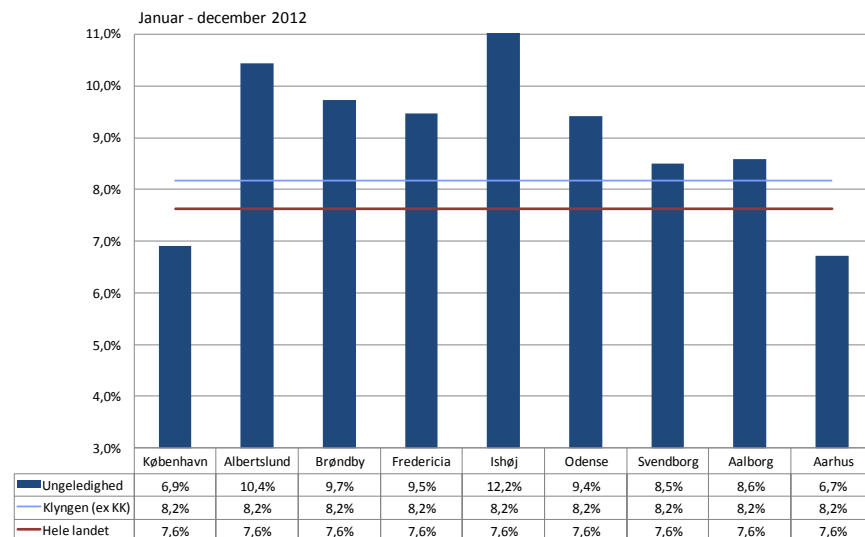
Ungeledigheden angiver bruttoledigheden i procent af arbejdsstyrken i aldersgruppen 16-29 år.

Ungeledigheden lå i gennemsnit i 2012 på 6,8 pct. svarende til ca. 6.500 fuldtidspersoner. Det er 0,8 procentpoint lavere end landsgennemsnittet på 7,6 pct. og 1,3 procentpoint lavere end gennemsnittet af byerne i klyngen på 8,1 pct.

Forvaltningen har en målsætning om at nedbringe ungeledigheden med 10 pct. frem mod 2015. For at nå denne målsætning skal ungeledigheden reduceres med 0,17 procentpoint, svarende til ca. 160 fuldtidspersoner ift. januar 2012, hvert år frem mod 2015. Dette ville have betydet, at ungeledigheden ved udgangen af 2012 skulle have ligget på 6,45 pct. svarende til 6.100 fuldtidspersoner. Dette er ikke nået, og udfordringen bliver således større i 2013 og frem mod 2015 hvis målet skal realiseres.

Københavns Kommunes Ungestrategi for 2013 - 2015 udfolder en styrket indsats mod ungeledigheden, som bl.a. omfatter tidlig jobsøgning for nyuddannede og øget brug af privat jobtræning. Ligeledes sættes der ind overfor sårbare unge, bl.a. med et forbedret tværgående samarbejde, mentorordninger, fritidsjob, rusmiddelindsats mm.

Købehavns Kommunes ungeledighed er, med undtagelse af Aarhus, den laveste i klyngen af kommuner med sammenlignelige rammevilkår.



Kilde: Jobindsats.dk

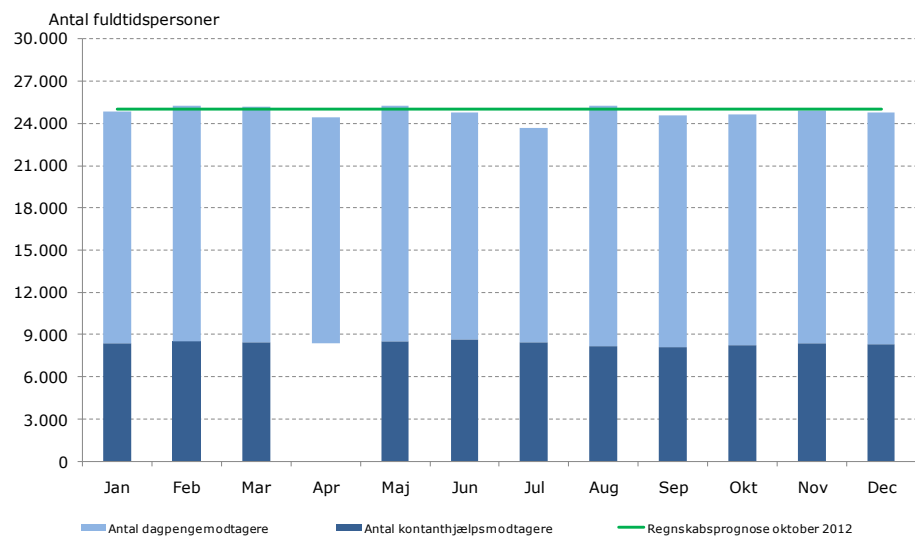
**Figur 8: Antal jobklare ledige (match 1)**

Antallet af jobklare kontanthjælpsmodtagere (inkl. revalidender) har i 2012 ligget relativt stabilt omkring 8.400 fuldtidspersoner. Antallet af dagpengemodtagere har i 2012 ligeledes ligget stabilt omkring 16.400 fuldtidspersoner.

Det akkumulerede antal jobklare ledige i 2012 lå på ca. 24.800 fuldtidspersoner, hvilket ca. 200 fuldtidspersoner, eller ca. 1 pct., under niveauet i regnskabsprognose fra oktober 2012. Sammenlignet med 2011 er antallet af jobklare ledige faldet med ca. 3.300 fuldtidspersoner, svarende til 12 pct.

Regnskabsprognosen er baseret på ledighedsprognosen i Økonomi- og Indenrigsministeriets økonomiske redegørelse for august 2012. Denne peger på en gennemsnitlig bruttoledighed for jobklare ledige, der er 5,9 pct. højere i 2012 end den økonomiske redegørelse for august 2011, som budget 2012 baseres på.

Antallet af jobklare ledige er sæsonbetinget. Erfaringsmæssigt stiger ledigheden for eksempel i januar måned idet en del ansættes midlertidigt på bl.a. butiksområdet i forbindelse med øget julehandel, hvorefter den stabiliserer sig igen. Tilsvarende falder ledigheden typisk i juli, hvorefter ledigheden normalt stiger i august, hvor mange ledige vender tilbage fra afholdt ferie, og hvor dimittendledigheden erforholdsvist høj.



Kilde: BIFLIS - Kontanthjælpsmodtagere, Jobindsats.dk - A-Dagpengemodtagere

## Kontanthjælp og dagpenge

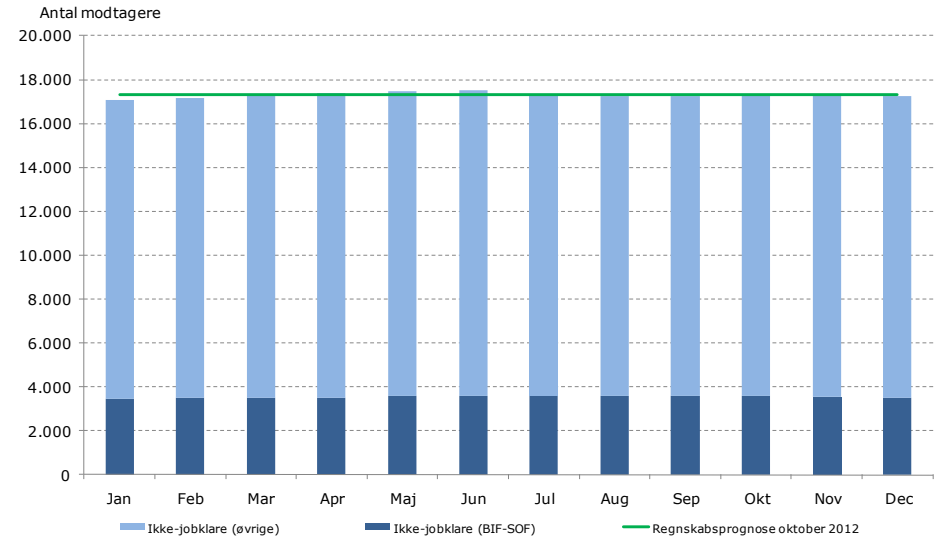
**Figur 9: Antal ikke-jobklare kontanthjælpsmodtagere (match 2 og 3)**

Antallet af ikke-jobklare kontanthjælpsmodtagere (inkl. revalidender) har i 2012 ligget stabilt omkring 17.300 fuldtidspersoner. Antallet er på niveau med regnskabsprognosen fra oktober 2012.

Regnskabsprognosen er baseret på ledighedsprognosen i Økonomi- og Indenrigsministeriets økonomiske redegørelse for august 2012. Denne peger på en gennemsnitlig bruttoledighed for ikke-jobklare kontanthjælpsmodtagere (inkl. revalidender) der er 4,4 pct. højere i 2012 end den økonomiske redegørelse for august 2011, som budget 2012 baseres på. Sammenlignet med 2011 er antallet af ikke-jobklare kontanthjælpsmodtagere steget med ca. 800 fuldtidspersoner, svarende til ca. 5 pct.

Ikke-jobklare borgere har generelt en svagere tilknytning til arbejdsmarkedet end jobklare borgere, og ledigheden er derfor også mindre konjunkturfølsom for denne gruppe. Ikke desto mindre sås en svag stigende tendens i antallet af ikke-jobklare kontanthjælpsmodtagere i 2011 og første halvår 2012. Fra og med juli ser denne tendens dog ud til at stabilisere sig, og antallet ligger på niveau med den seneste regnskabsprognose.

Andelen af BIF-SOF borgerne udgør ca. 20 pct. af det samlede antal ikke-jobklare borgere i 2012. BIF-SOF samarbejdet omfatter borgere, som har en sag i både BIF og i SOF, og hvor der derfor er behov for samarbejde om borgeren imellem de to forvaltninger.

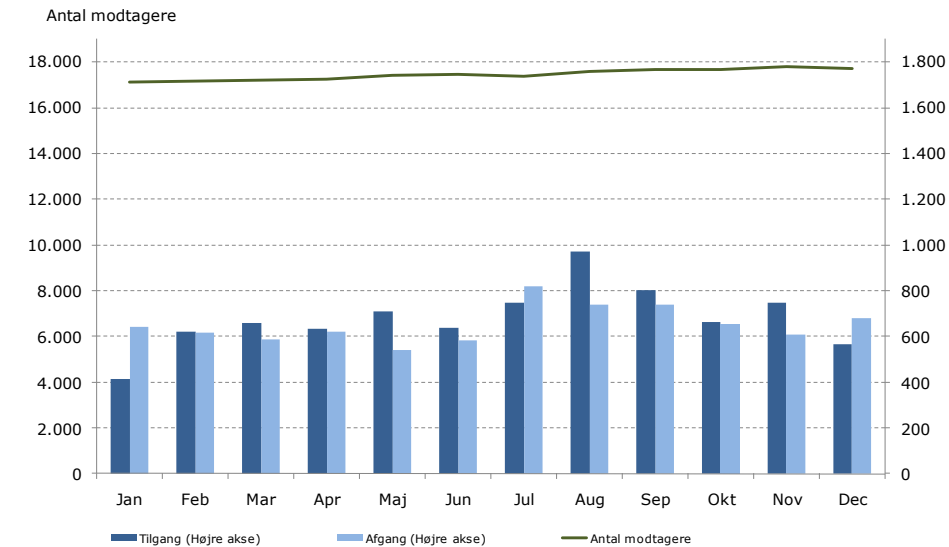


Kilde: BIFLIS - Kontanthjælpsmodtagere, SOF fælles borgere

**Figur 10: Antal kontanthjælps- og dagpengemodtagere med mere end 12 måneder på ydelsen**

Antallet af kontanthjælps- og dagpengemodtagere med mere end 12 måneder på ydelsen er i 2012 steget med ca. 3 pct., svarende til 560 personer. Stigningen er koncentreret i gruppen af kontanthjælpsmodtagere, mens antallet af dagpengemodtagere er faldet med ca. 100 personer. I gennemsnit har der i 2012 været 15.700 kontanthjælpsmodtagere (inkl. revalidender) og 1.800 dagpengemodtagere med mere end 12 måneder på ydelsen.

Den gennemsnitlige månedlige tilgang af kontanthjælps- og dagpengemodtagere med mere end 12 måneder på ydelsen har i 2012 lagt på ca. 680 personer, mens afgang er på ca. 650 personer.



Kilde: BIFLIS - kontanthjælpsmodtagere & Jobindsats.dk

## Kontanthjælp og dagpenge

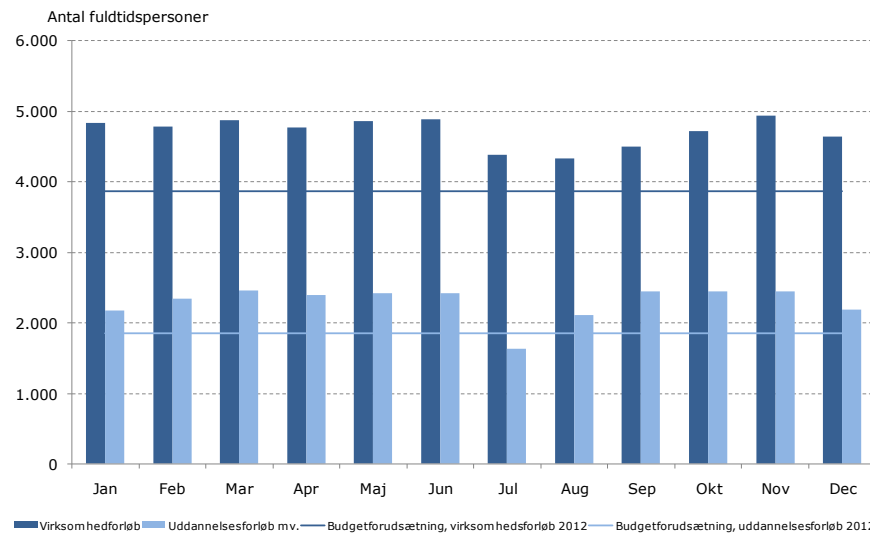
**Figur 11: Virksomhedsforløb og ordinære uddannelsesforløb mv.**

Antallet af fuldtidspersoner i *virksomhedsforløb* har i gennemsnit lagt på ca. 4.700 fuldtidspersoner i 2012, hvilket er over niveauet på ca. 3.865 fuldtidspersoner, der er forudsat i budgettet for 2012. Antallet af fuldtidspersoner i *ordinære uddannelsesforløb samt revalidender i vejlednings- og opkvalificeringsforløb* har i gennemsnit lagt på ca. 2.300 fuldtidspersoner i 2012, hvilket er over det budgetforudsatte niveau på ca. 1.850 fuldtidspersoner.

Antallet af ordinære uddannelsesforløb, og især virksomheds forløb, er sæsonpræget, og der ses typisk et fald i antallet af fuldtidspersoner i uddannelses- og virksomhedsforløb hen over sommermånederne.

Pr. 1. januar 2011 blev refusionsreglerne ændret og harmoniseret. Både på kontanthjælps- og dagpengeområdet kan der nu hjemtages statsrefusion svarende til 50 pct. for virksomhedsrettet aktivering og ordinær uddannelse, samt 30 pct. for øvrige aktiveringstilbud og i perioder, hvor den ledige ikke er i aktivering.

Desuden kan der på revalideringsområdet hjemtages 50 pct. for revalidender i vejlednings- og opkvalificeringsforløb. Virksomhedsrettet aktivering kan være praktisk eller job med løntilskud. Ordinær uddannelse er takstfinansieret uddannelse som AMU-kurser, SOSU-kurser, korte- og mellemlange uddannelser m.fl.



Kilde: BIFLIS - Aktivering i virksomhedsplacering, Aktivering

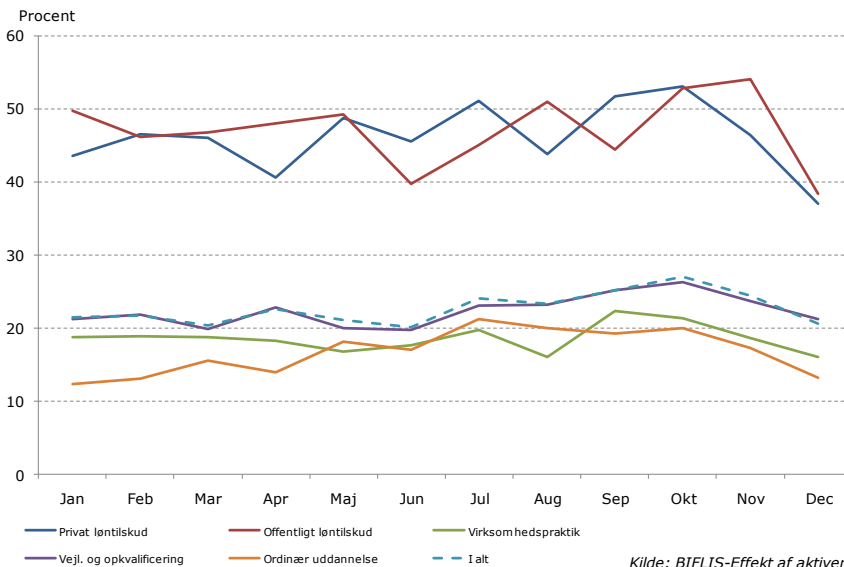
**Figur 12: Effekt af aktivering, fordelt på aktiveringsredskaber**

Effekten opgøres som andelen af borgere, der efter afsluttet aktiveringstilbud er udenfor offentlig forsørgelse 3 måneder senere. Opgørelsen bygger på data fra BIFLIS, der adskiller sig fra opgørelser i Jobindsats.dk, idet BIFLIS generelt ligger højere, dog er hovedtendenserne ens.

Tilbud om *vejledning og opkvalificering* kan bestå af korte vejlednings- og afklaringsforløb samt særligt tilrettelagte projekter. Tilbud om *ordinære uddannelsesforløb* kan bestå af AMU-kurser, SOSU-kurser, korte- og mellemlange uddannelser m.v. Tilbud om *virksomhedspraktik* er typisk af 4 ugers varighed og tilbydes ofte personer med mangelfulde faglige, sociale eller sproglige kompetencer eller personer, som har behov for afklaring af deres beskæftigelsesmål. Tilbud om ansættelse med *løntilskud* hos offentlige eller private arbejdsgivere kan gives i op til et år og vil ofte være tilbud til ledige, der er forholdsvis tæt på job, eventuelt i forlængelse af andre tilbud.

Den gennemsnitlige effekt af samtlige aktiveringsredskaber i 2012 ligger under eller på niveau med 2011, med undtagelse af offentlige løntilskud, hvor der har været en lille stigning i effekten. Det er især et fald i effekten i de sidste to måneder af 2012 som bryder en ellers positiv udvikling i effekten hen over året. Denne tendens er sammenlignelig med 2011.

Undersøgelser har vist, at privat løntilskud har en markant større effekt end offentligt løntilskud. Når dette ikke entydigt har været tilfældet i Københavns Kommune i den angivne periode, skyldes det formentlig, at lavkonjunktoren har reduceret omfanget af nyrekrutteringer mere i den private end i den offentlige sektor. Det skal bemærkes, at der er relativt få observationer bag de nævnte redskaber, som kan medføre udsving i effekterne fra måned til måned.



Kilde: BIFLIS-Effekt af aktivering



## Kontanthjælp og dagpenge

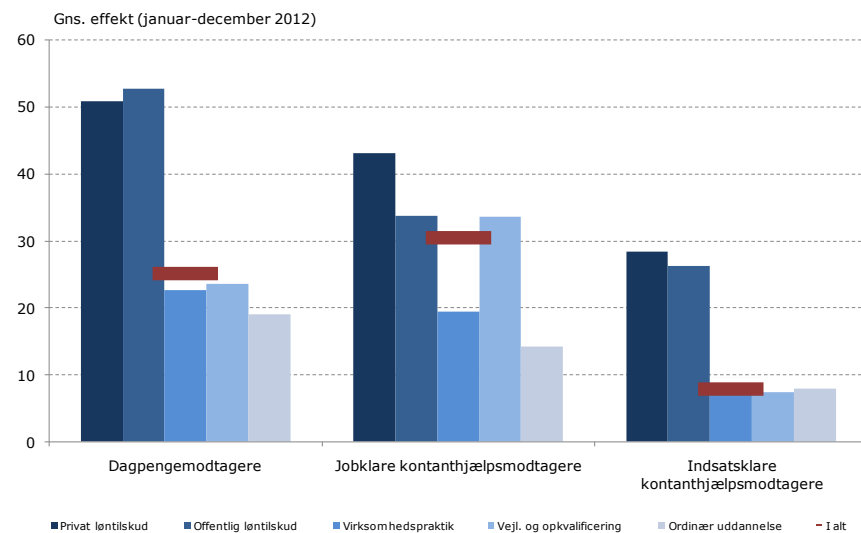
**Figur 13: Effekt af aktivering, fordelt på ydelsesmodtagere**

Effekten opgøres som andelen af borgere, der efter afsluttet aktiveringstilbud er udenfor offentlig forsørgelse 3 måneder senere.

Den samlede effekt af aktivering for dagpengemodtagere lå i 2012 på 25 pct., mens effekten af aktivering for jobklare kontanthjælpsmodtagere lå på 30 pct.

Det er især en højere effekt af vejledning og opkvalificering som bidrager til den højere samlede effekt for jobklare kontanthjælpsmodtagere. Årsagen hertil kan i nogen grad forklares af, at gruppen af jobklare kontanthjælpsmodtagere er yngre end dagpengemodtagerne, og alderen påvirker udbyttet af vejledning og opkvalificering.

Der skal gøres opmærksom på, at opgørelserne af effekter på redskabsniveau inden for visse af målgrupperne er baseret på meget få observationer. Der er f.eks. markant færre observationer af jobklare kontanthjælpsmodtagere på privat og offentlig løntilskud end på vejledning og opkvalificeringsforløb. Ligeledes er der markant færre observationer af indsatsklare kontanthjælpsmodtagere på ordinær uddannelse, privat og offentlig løntilskud end på vejledning og opkvalificeringsforløb samt virksomhedspraktik.



Kilde: BIFLIS - Effekt af aktivering

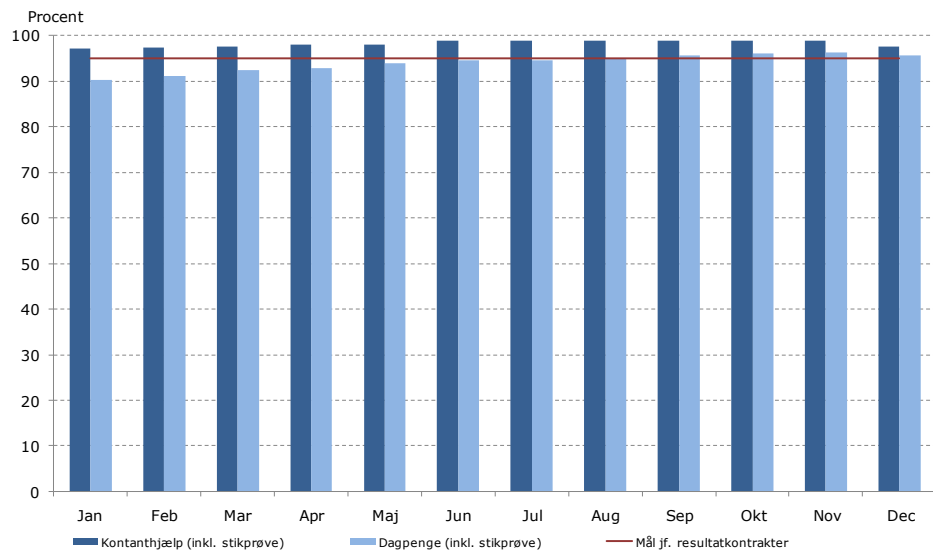
**Figur 14: Rettidig aktivering (indsatsmål)**

Aktiveringsreglerne betyder, at alle ledige skal i et aktiveringstilbud af minimum 2 ugers varighed seneste 9 måneder efter påbegyndt kontaktførelse (dog efter 3 måneder for unge under 30 år). Jobklare ledige skal herefter genaktiveres senest 6 måneder efter endt aktivering, hvorimod indsatsklare kontanthjælpsmodtagere (match 2) først skal genaktiveres efter 12 måneder.

For kontanthjælpsmodtagere udgjorde rettidigheden for aktivering ca. 98 pct. i 2012. For dagpengemodtagere udgjorde rettidigheden for aktivering i 2012 94 pct. Den gennemsnitlige rettidighed i aktivering af jobklare ledige lå således på ca. 96 pct., og dermed blev målsætningen ift. jobcentrets resultatkontrakter nået i 2012.

Det bemærkes, at refusionsstraffen for manglende rettidighed i aktivering er suspenderet i 2013-2014.

Figuren bygger på data fra BIFLIS. Opgørelsen adskiller sig fra Jobindsats.dk ved at stikprøvekorrigerer for forhold, der kan godskrives i rettidigheden, som ikke fanges registerbaseret.



Kilde: BIFLIS - Rettidighed aktivering A-dagpenge, rettidig aktivering kontanthjælp

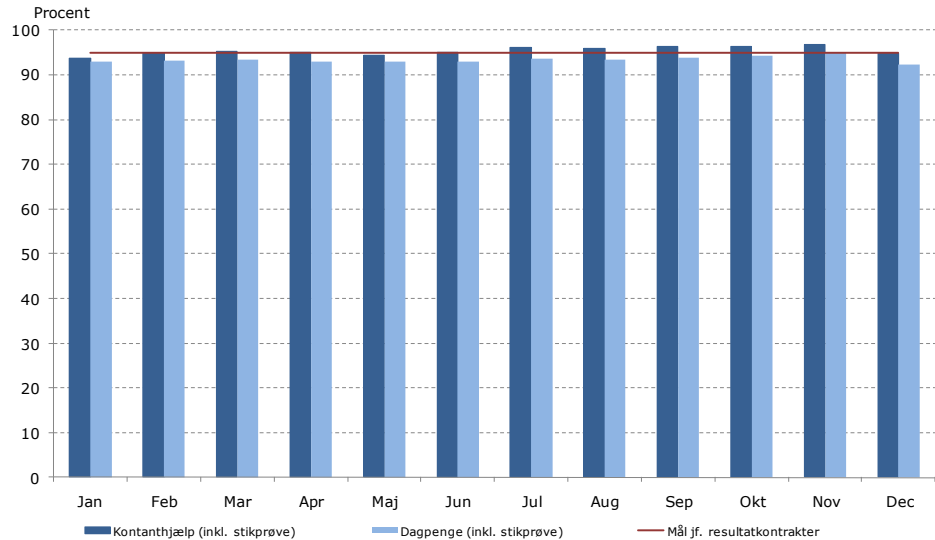
## Kontanthjælp og dagpenge

**Figur 15: Rettidige jobsamtaler (indsatsmål)**

En jobsamtale har til formål at afklare den lediges arbejdsmarkedsparethed og fastlægge en jobplan for den ledige, herunder med inddragelse af aktive tilbud. Jobsamtalen skal gennemføres min. hver 3. måned (unge under 30 år skal have første jobsamtale indenfor 1 måned og herefter hver 3. måned).

For *kontanthjælpsmodtagere* lå rettidigheden for jobsamtaler i 2012 på ca. 95 pct. For *dagpengemodtagere* lå rettidigheden for jobsamtaler i 2012 på ca. 93 pct. Den gennemsnitlige rettidighed i afholdelse af samtaler for jobklare ledige lå således på ca. 95 pct., og dermed blev målsætningen ift. jobcentrets resultatkontrakter nået i 2012.

Figuren bygger på data fra BIFLIS. Opgørelsen adskiller sig fra Jobindsats.dk ved at stikprøvekorrigerer for forhold, der kan godskrives i rettidigheden, som ikke fanges registerbaseret.



Kilde: BIFLIS - Rettidighed jobsamtale A-dagpenge, rettidighed jobsamtale kontanthjælp

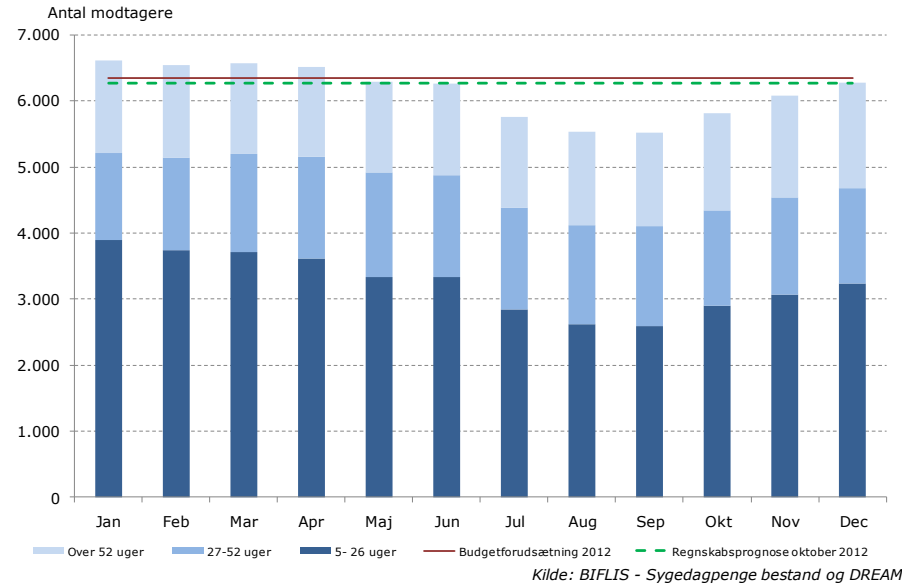
## Sygedagpenge og varige forsørgelsesydelse

**Figur 16: Antal sygedagpengemodtagere**

Antallet af sygedagpengemodtagere lå i gennemsnit i 2012 på ca. 6.150 personer. De langvarige sygedagpengesager, dvs. sager over 52 uger udgør i gennemsnit i 2012 ca. 1.400 sager.

Budgettet i 2012 forudsætter et fald på ca. 5 pct. i antallet af sygedagpengesager ift. 2011, svarende til et niveau på ca. 6.650 sygedagpengemodtagere. Det er i 2012 således lykkedes at opnå et fald på yderligere 3 procentpoint ift. 2011.

Erfaringsmæssigt stiger antallet af sygedagpengemodtagere i starten af året for derefter at falde igen hen over sommermånederne. Denne tendens gør sig også gældende for 2012. Kommunen modtager i 2012 fuld refusion i sager under 5 uger og 50 pct. refusion i sager mellem 5 og 8 uger. For sager mellem 9 og 52 uger kan kommunen hjemtage 50 pct. refusion af forsørgelsesudgifterne i perioder med delvis raskmelding, virksomhedspraktik, løntilskud eller ordinær uddannelse, og 30 pct. i perioder med øvrig vejledning og opkvalificering eller passiv forsørgelse. Kommunen får samtidig refunderet 50 pct. af driftsudgifterne ved aktivering indenfor det såkaldte driftsloft. For langvarige sager over 52 uger modtages der ikke refusion.



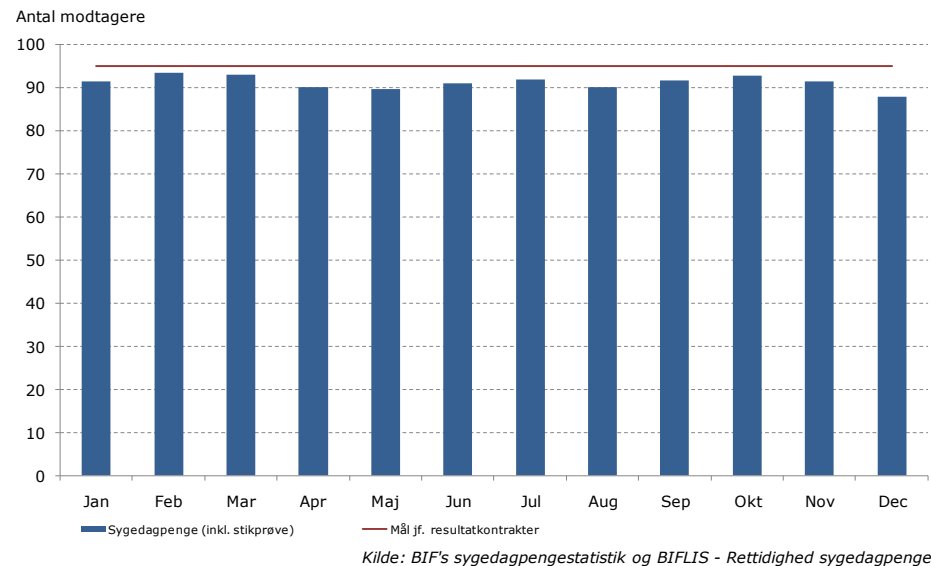
**Figur 17: Rettidige opfølgningssamtaler – sygedagpenge**

Ifølge loven skal første opfølgningssamtale i sygedagpengesager afholdes senest efter 8 uger. I sager med risiko for langvarigt sygdomsforløb, skal der efter den først afholdte samtale følges op min. hver 4. uge. I øvrige sager skal anden samtale finde sted senest 3 måneder efter første fraværsdag. Efterfølgende samtaler skal afholdes hver 3. måned.

Det har tidligere været en forudsætning for hjemtagelse af refusion fra staten, at sygeopfølgningssamtalerne har været afholdt rettidigt. Denne forudsætning er suspenderet i 2010 - 2013.

For sygedagpengemodtagere udgjorde rettidigheden for samtaler ca. 91 pct. i 2012. Det er 4 procentpoint under målsætningen på 95 pct., og på niveau med 2011.

Centerledelsen i sygedagpengeindsatsen i Center for Arbejdsfastholdelse har igangsat en undersøgelse af forskellige tiltag som skal være med til at forbedre rettidigheden.



# Årsstatus 2012

## Beskæftigelses- og Integrationsudvalget

### Forelægges BIU på mødet den 22. april 2013

#### Sygedagpenge og varige forsørgelsesydelse

**Figur 18: Antal fleksjob og ledighedsydelsesmodtagere**

Ledighedsydelse udbetales til forsikrede ledige, eller ledige der har opfyldt beskæftigelseskravet, og som afventer et fleksjob. Flexjob er job på særlige vilkår med offentligt tilskud for personer med varige begrænsninger i arbejdsevnen. Arbejdsgiveren betaler løn for de timer som personen i flexjob reelt arbejder, mens kommunen betaler et flekslønstilskud på maksimalt 98 pct. af højeste dagpengesats, for de øvrige timer op til 37 timer pr. uge. Kommunens udgifter i denne forbindelse refunderes af staten med 65 pct.

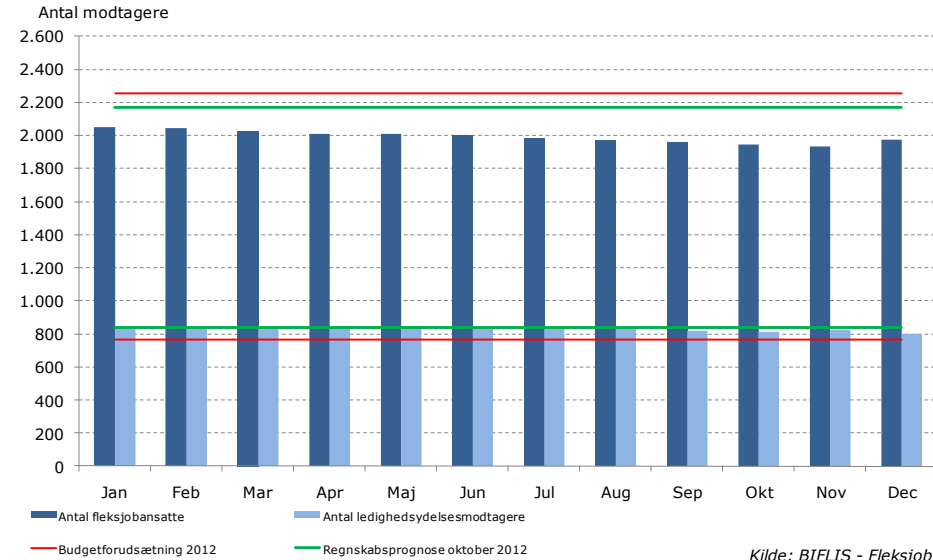
Antallet af fuldtidspersoner i *fleksjob* lå i gennemsnit på ca. 2.000 personer i 2012, hvilket svarer til et fald på ca. 130 personer, eller ca. 7 pct., i forhold til 2011.

Antallet af *ledighedsydelsesmodtagere* lå i gennemsnit på ca. 830 personer i 2012. Det er ca. 4 pct., over niveauet i 2011.

Den overordnede målsætning for området er, at personer på ledighedsydelse konverteres til personer i flexjob. Der ligger således fortsat en udfordring i, at skabe flere flexjobåbninger og nedbringe antallet af ledighedsydelsesmodtagere.

Det er i forbindelse med overførselssagen blevet besluttet at oprette ca. 25 helårsplasser til flexjob i kommunens forvaltninger.

I forbindelse med Førtidspensions- og flexjobreformen som trådte i kraft d. 1. januar 2013, er flexjob i udgangspunktet blevet midlertidige og bevilliges for en femårig periode, hvorefter kommunen skal genvurdere om borgeren har ret til flexjob. Kriterierne for at få flexjob er uændrede.



Kilde: BIFLIS - Flexjob

**Figur 19: Varighed i afklaringsager (indsatsmål)**

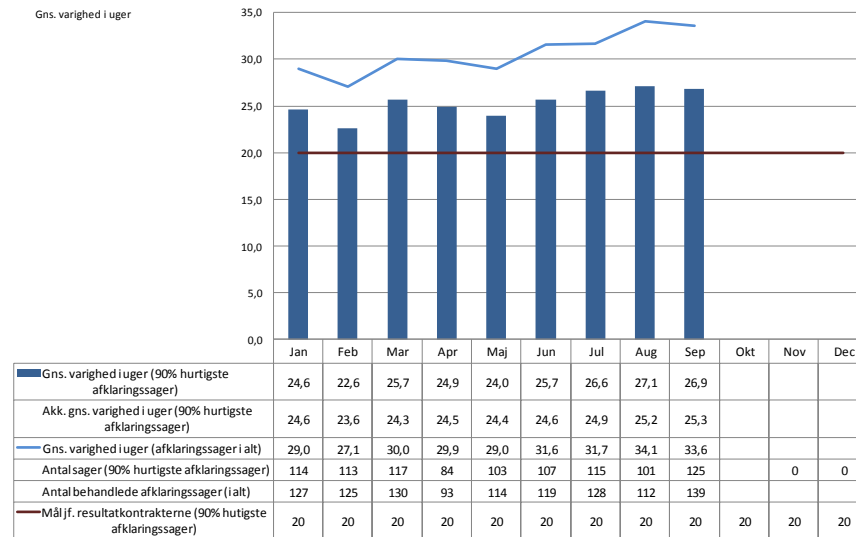
Når der er behov for at vurdere borgerens arbejdsevne, igangsættes en ansøgnings- og afklaringsager, som kan munde ud i, at der indstilles en førtidspension, at der tilkendes revalidering eller flexjob, eller at borgerens arbejdsevne vurderes tilstrækkelig til en fortsat jobindsats. Dette sker typisk ved, at forvaltningen igangsætter en afklaringsager, men kan også ske efter borgerens egen ansøgning.

Den gennemsnitlige varighed for de 90 pct. hurtigst afklarede sager lå i september 2012 på 26,9 uger, hvilket er ca. 7 uger over målsætningen i resultatkontrakten.

Der findes ikke lovkrav for sagsbehandlingstiden i afklaringsager, udover egenansøgninger om førtidspension. Loven stiller strenge dokumentationskrav til arbejdsevneafklaringen, og sagsvarigheden kan derfor i nogle sager være meget lang. Figuren viser både den gennemsnitlige sagsvarighed for *alle* afklaringsager, samt den gennemsnitlige sagsvarighed for de 90 pct. hurtigst afklarede sager, ekskl. egenansøgninger.

Figuren viser sager påbegyndt efter 1. november 2010, hvor forvaltningen omorganiserede afklaringsindsatsen. Grundet tekniske problemer med Opera er det ikke muligt at opdatere varigheden for de sidste måneder af 2012 på nuværende tidspunkt. Forvaltningen er i dialog med KMD om en løsning.

Førtidspensionsreformen betyder, at der ikke vil være førtidspensionssager efter den gamle hovedregel, men sagerne i stedet forelægges rehabiliteringsteamet mhp. at indgå i de nye ressourceforløb.



Kilde: BIFLIS - Ansøgning

## Øvrige

### Figur 20: Sygefravær

Forvaltningen havde en målsætning om i 2012 at nedbringe sygefraværet fra 12,4 dage pr. medarbejder i gennemsnit i 2011 til 10,4 dage pr. medarbejder i 2012. Det er lykkedes at nedbringe sygefraværet til 10,9 dage pr. medarbejder, svarende til en forbedring på 12 pct. ift. 2011.

Der har været en positive udvikling i sygefraværet hvert år, og tendensen er således fortsat i 2012. Siden 2007, hvor sygefraværet lå på 17,6 dage pr. medarbejder, og frem til 2012 er sygefraværet reduceret med 38 pct.

Det samlede sygefravær pr. medarbejder for 2012 ligger lidt under målsætningen for 2012, men siden juli måned har sygefraværet dog stort set været på niveau med eller ligget under målsætningen for 2012.

