

Resultatstatus

CDU – Center for driftsunderstøttelse
Årsstatus 2012

Indholdsfortegnelse

Professionel service til tiden	Side	
Figur 1: Rettidighed i klagesager	2	
Figur 2: Andel sager uden fejl med refusions- eller udbetalingsmæssig betydning		2
Figur 3: Interessenters vurdering af implementeringsforløb	3	
Figur 4: Forbrugsprognose	3	
Figur 5: Udnyttelsesgrad på indsatsbudgettet	4	
Figur 6: Rettidigt betalte regninger	4	
Figur 7: Sygefravær	5	
Figur 8: Personalepolitisk termometer	5	

Resultatstatus

CDU – Center for driftsunderstøttelse

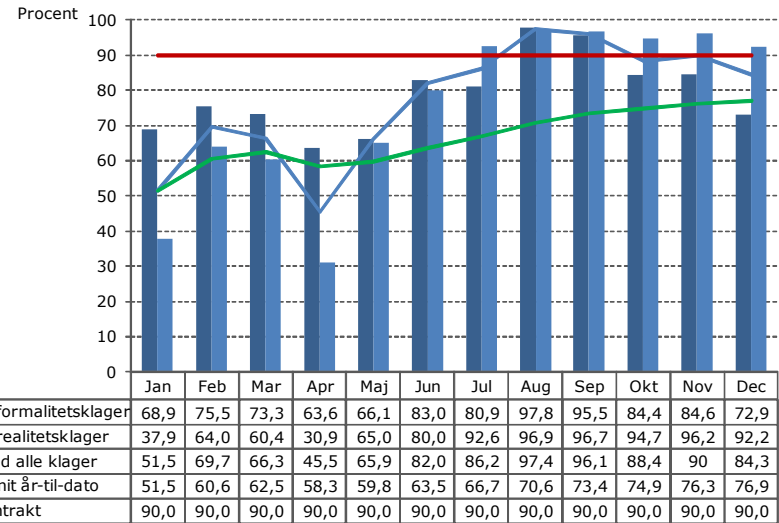
Årsstatus 2012

Professionel service til tiden

Figur 1: Rettidighed i klagesager (inkl. Lovmæssige underretninger i 2012)

Rettidighedsmålingen omfatter alle sager, hvor den 4 ugers svarfrist er forfaldet efter 1. januar 2012, dvs. i praksis alle sager modtaget efter den 1.12.2011. Sager, hvor der er foretaget underretning indenfor tidsfristen medregnes som rettidige.

Formalitetssklager er klager over forvaltningens sagsbehandling, mens realitetssklager er klager over forvaltningens afgørelser.

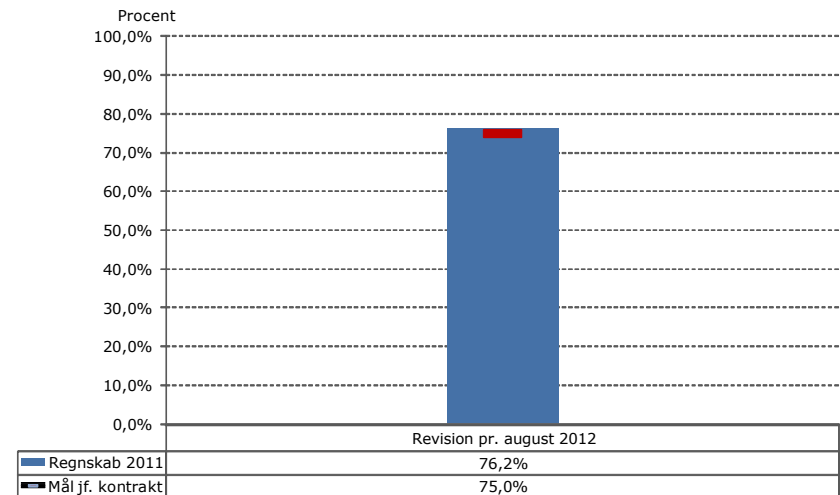


Kilde: CDU Erindringssystemet

Indsatsmål 1: 90 pct. af alle modtagne klager besvares rettidigt.

Figur 2: Andel sager uden fejl med refusions- eller udbetalingsmæssig betydning

Data er hentet i Deloitte's revisionsrapport pr. august 2012. Da data for regnskab 2012 som tidligst foreligger i maj 2013-versionen af Deloitte's rapport, opgøres målopfyldelsen på baggrund af revisionsrapporten for august 2012.



Kilde: Deloitte revisionsberetning

Indsatsmål 2: Andelen af sager uden fejl med refusions- eller udbetalingsmæssig betydning skal minimum udgøre 75 pct. i forbindelse med revision

Resultatstatus

CDU – Center for driftsunderstøttelse

Årsstatus 2012

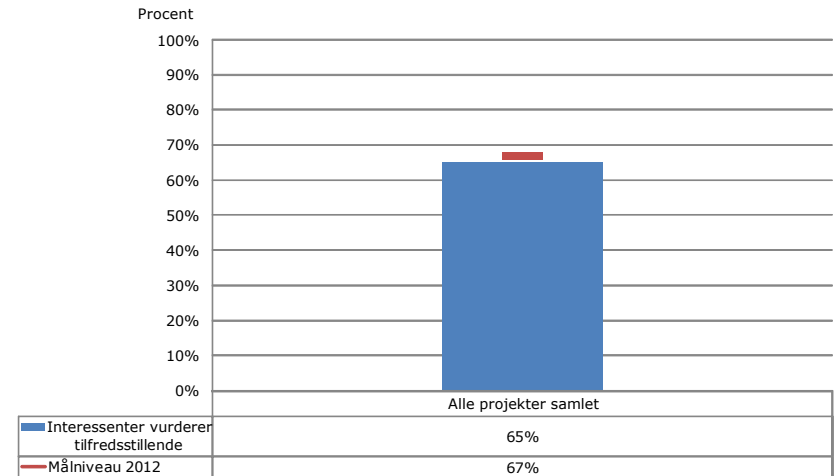
Professionel service til tiden

Figur 3: Interessenters vurdering af implementeringsforløb

Figuren bygger på evaluering af 4 projekter:

- Højere effekt på BC-centrene
- Redesign af ledelsestilsyn
- Øget kvalitet i indsatsen
- IT-understøttelse af løntilskudsadm.

Indsatsmål 3: Involverede interessenter vurderer, at implementeringsforløbet alt i alt har været gennemført tilfredsstillende

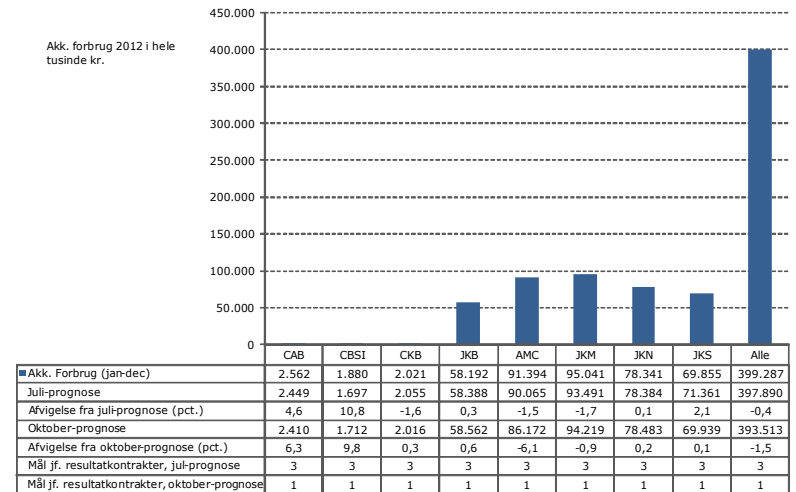


Kilde: CDU egne opgørelser

Figur 4: Forbrugsprognose driftsbudget

Nøgletallet viser centrenes juli og oktober prognoser sammenholdt med det efterfølgende realforbrug for driftsbudgettet.

Indsatsmål 4: Centret forudsiger det forventede forbrugsniveau på det samlede driftsbudget i juli og oktoberprognoserne med en maksimal afvigelse på hhv. 3 pct. og 1 pct. fra det endelige årsresultat.



Kilde: Rubín

Resultatstatus

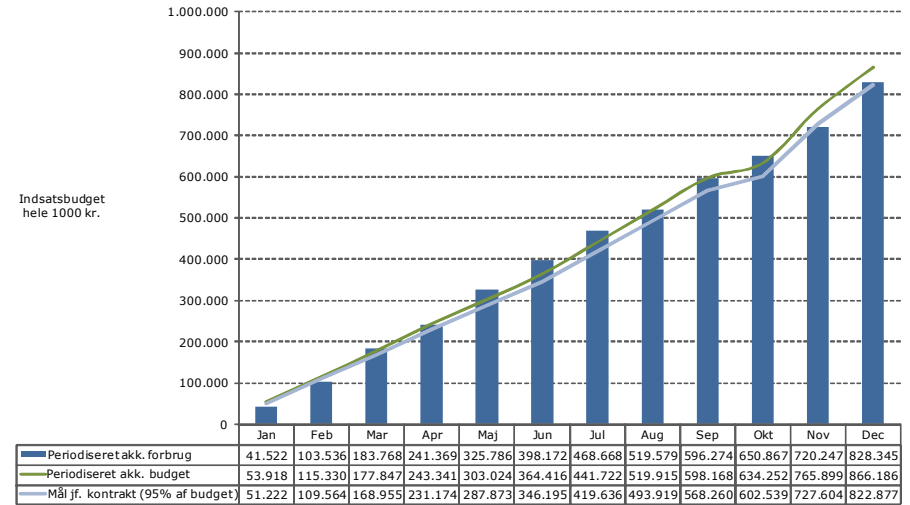
CDU – Center for driftsunderstøttelse

Årsstatus 2012

Professionel service til tiden

Figur 5: Udnyttelsesgrad på indsatsbudgettet

Nøgletallet viser centrenes akkumulerede forbrug på indsatsbudgettet sat i forhold til periodiserede akkumulerede indsatsbudget.

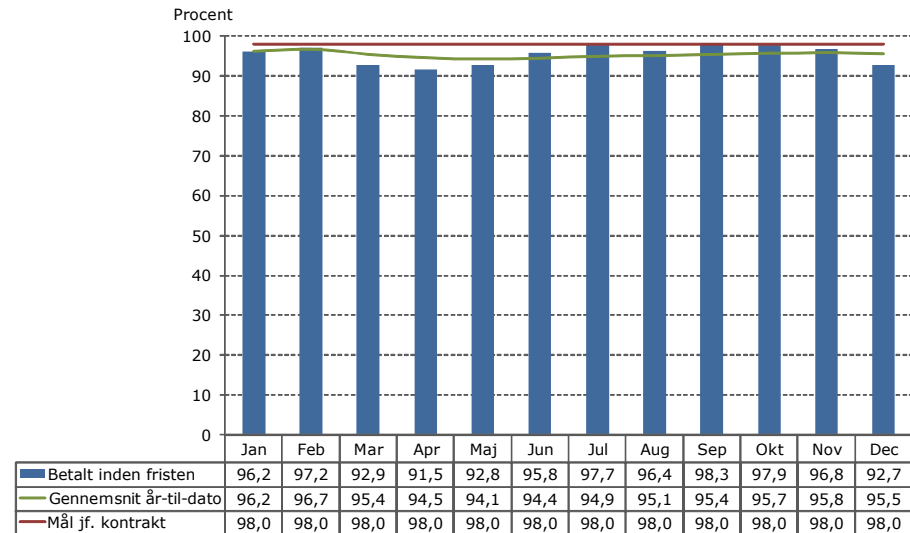


Indsatsmål 5: Udnyttelsesgraden på det udmeldte indsatsbudget skal udgøre minimum 95 pct.

Kilde: Økonomikontoret, Rubín

Figur 6: Rettidigt betalte regninger

Figuren viser, hvor stor en andel af alle regninger der er betalt indenfor fristen på 30 dage.



Indsatsmål 6: 98 pct. af regningerne skal betales til tiden

Kilde: Rubín

Resultatstatus

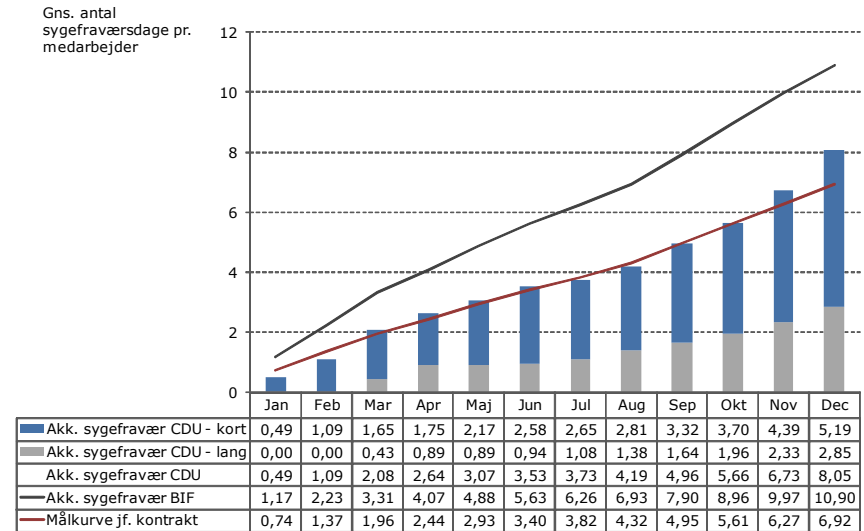
CDU – Center for driftsunderstøttelse

Årsstatus 2012

Professionel service til tiden

Figur 7: Sygefravær

Figuren viser det akkumulerede gennemsnitlige antal sygefraværdsdage per medarbejder.



Indsatsmål 7: Centres samlede sygefravær skal nedbringes til 6,92 dage pr. medarbejder i 2012

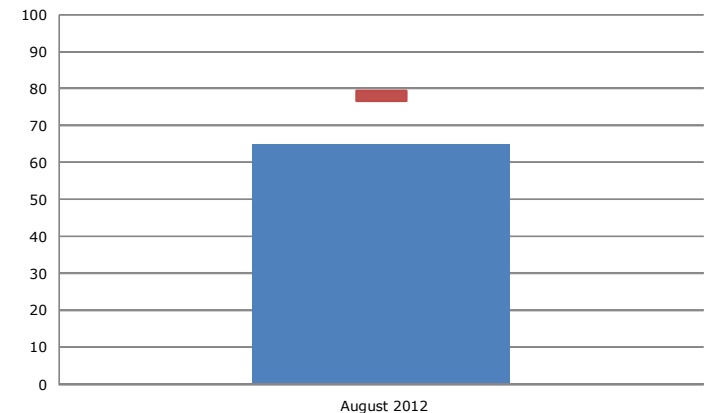
Kilde: BIFLIS - Personale - Fravær

Figur 8: Personalepolitisk termometer

Nøgletallet viser resultatet af den personalepolitiske termometermåling.

Personalekontoret har meddelt, at Det Personalepolitiske Termometer udgår med den seneste måling, og bliver erstattet af en trivselsundersøgelse light. Da august måned er den sidste tilgængelige måleperiode vil centrenes endelige målopfyldelse opgøres ift. denne, hvorfor statusindikatorerne viser den endelige status

Temperatur pct.



Resultatmål 8: Scoren på spørgsmål 10 i det personalepolitiske termometer "Alt i alt oplever jeg min arbejdsplads som en attraktiv arbejdsplads" skal i 2012 udgøre mindst 78 point

Kilde: Personalekontoret, BIF