

# Resultatstatus

Jobcentre  
Årsstatus 2012

## Indholdsfortegnelse

	<b>Side</b>	
<b>Øge adgangen til job og uddannelse</b>		
Figur 1: 0-6 måneders effekt for jobklare ledige (JKM, JKN, JKS)	2	
Figur 2: 6-12 måneders effekt for jobklare ledige (AMC, JKM, JKS)	3	
Figur 3: Den månedlige effekt for indsatsklare ledige (JKM, JKN, JKS)	4	
Figur 4: Den månedlige effekt for jobklare ledige med mere end 1 års ledighed (AMC, JKS)	5	
Figur 5: Antal borgere på ledighedsydelse i mere end 18 måneder (JKN)	6	
Figur 6: Antal helårspersoner i virksomhedsplaceringer	7	
Figur 7: Tilvejebringelse af løntilskudspladser (AMC)	8	
<b>Lige muligheder for alle</b>		
Figur 8: Den månedlige effekt for jobklare og indsatsklare ledige i udvalgte boligområder (JKM)		9
<b>Professionel service til tiden</b>		
Figur 9: Rettidighed i jobsamtaler	10	
Figur 10: Rettidighed i aktivering	11	
Figur 11: Rettidighed i revurderingssager (JKN)	12	
Figur 12: Rettidighed for revalidender (JKN)		12
Figur 13: Sagsvarighed for behandling af afklaringsager (JKM)	13	
Figur 14: Antallet af formalitetsklager	14	
Figur 15: Besvareelsesprocenten på telefonopkald (JKN)	15	
Figur 16: Afklaringsprocenten på telefonopkald (JKN)	15	
Figur 17: Sygefravær	16	
Figur 18: Personalepolitisk Termometer	17	
Figur 19: Prognosesikkerhed for driftsbudgettet	18	
Figur 20: Prognosesikkerhed for indsatsbudgettet	20	

# Resultatstatus

Jobcentre  
Årsstatus 2012

## Øge adgangen til job og uddannelse

### Figur 1: 0-6 måneders effekt for jobklare ledige

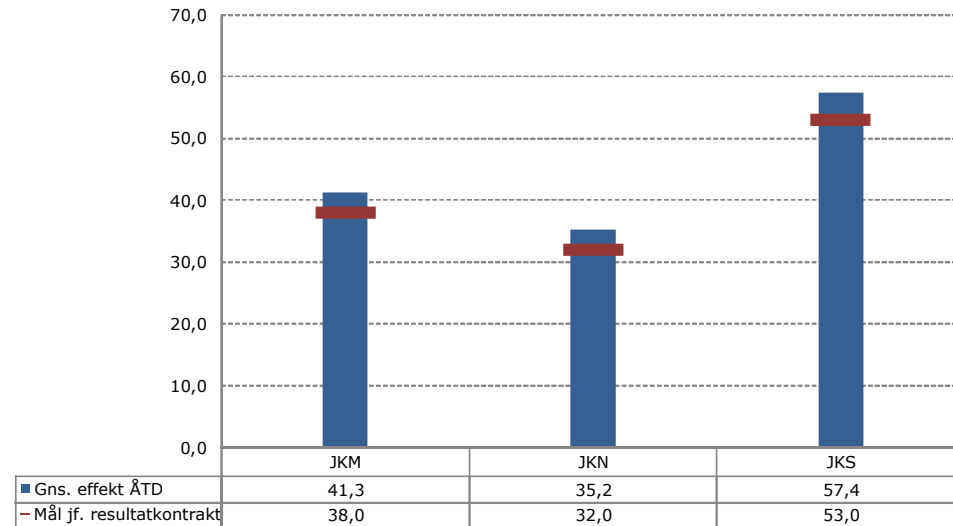
Nøgletallet viser effekten af kontaktførelse for ledige i matchgruppe 1 (jobklare ledige, LAB 2.1 & 2.2)

Datoangivelsen under figuren er udtryk for målemåned og angiver effekten for de kontaktførelse, som er påbegyndt 6 måneder forinden.

Målopfyldelsen opgøres pba. den gennemsnitlige effekt ÅTD.  
Den samlede effekt for centrene er på 49 pct.

Effekt i pct.

Pr. december 2012



Kilde: BIFLIS - Effekt af kontaktførelse jobklare

**Resultatmål (JKN og JKS):** Andelen af ledige match 1 der efter 0-6 måneder er ude af offentlig forsørgelse skal være xx pct.

**Resultatmål (JKM):** Andelen af ledige match 1 (ekskl. Udvalgte boligområder) der efter 0-6 måneder er ude af offentlig forsørgelse skal være 39 pct.

# Resultatstatus

Jobcentre  
Årsstatus 2012

## Øge adgangen til job og uddannelse

### Figur 2: 6-12 måneders effekt for jobklare ledige

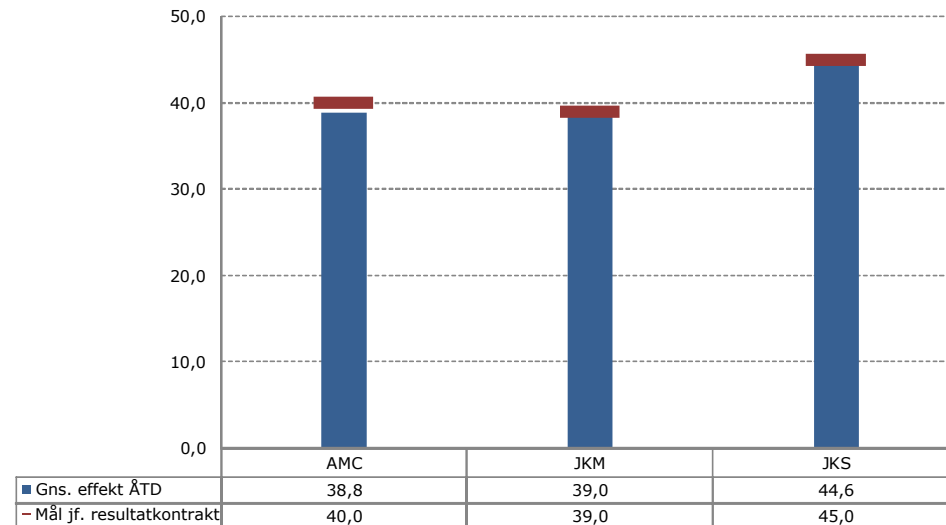
Nøgletallet viser effekten af kontaktførelse for ledige i matchgruppe 1 (jobklare ledige, LAB 2.1 & 2.2)

Datoangivelsen under figuren er udtryk for målemåned og angiver effekten for de kontaktførelse, som 6 måneder forinden havde en ledighedslængde på 6 måneder.

Målopfyldelsen opgøres pba. den gennemsnitlige effekt ÅTD.

Effekt i pct.

Pr. december 2012



Kilde: BIFLIS - Effekt af kontaktførelse jobklare

**Resultatmål (AMC og JKS):** Andelen af ledige match 1 der efter 6-12 måneder er ude af offentlig forsørgelse skal være xx pct..

**Resultatmål (JKM):** Andelen af ledige match 1 (ekskl. Udvalgte boligområder) der efter 6-12 måneder er ude af offentlig forsørgelse skal være 39 pct.

# Resultatstatus

Jobcentre  
Årsstatus 2012

## Øge adgangen til job og uddannelse

### Figur 3: Den månedlige effekt for indsatsklare ledige

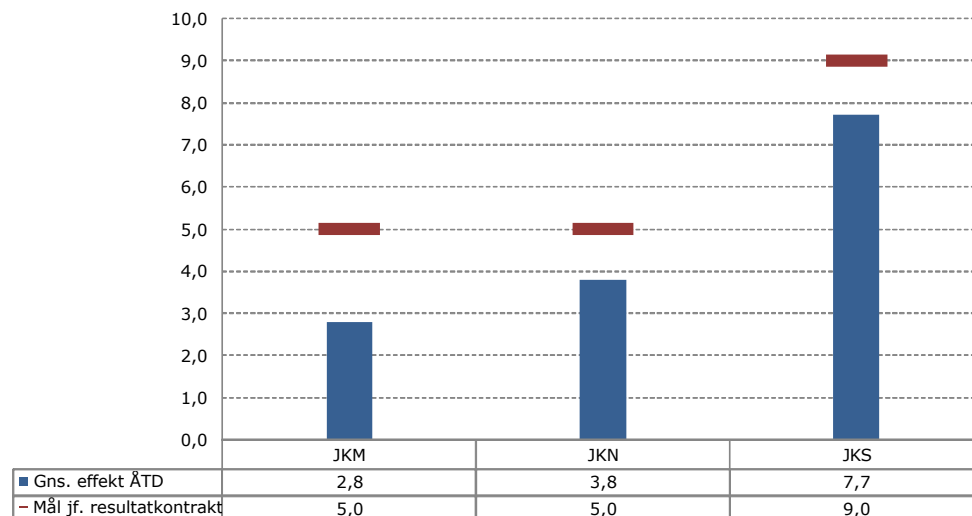
Nøgletallet viser effekten af kontaktføreløb for ledige i matchgruppe 2 (indsatsklare ledige, LAB 2.3)

Datoangivelsen under figuren er udtryk for målemåned og angiver effekten for de kontaktføreløb, hvor en progression er opnået sammenlignet med måneden forinden. Progression måles som at borgeren er ude af offentlig forsørgelse, er kommet i løntilskud eller er blevet opmatchet til at være jobklar (match gruppe 1).

Målopfyldelsen opgøres pba. den gennemsnitlige effekt ÅTD.

Effekt i pct.

Pr. december 2012



Kilde: BIFLIS - Progression af kontaktføreløb - indsatsklare

**Resultatmål (JKN og JKS):** Den månedlige andel af ledige match 2 der er ude af offentlig forsørgelse, kommer i løntilskud eller bliver opmatchet skal udgøre xx pct.

**Resultatmål (JKM):** Den månedlige andel af ledige match 2 (ekskl. Udvalgte boligområder) der er ude af offentlig forsørgelse, kommer i løntilskud eller bliver opmatchet skal udgøre 5 pct.

# Resultatstatus

Jobcentre  
Årsstatus 2012

## Øge adgangen til job og uddannelse

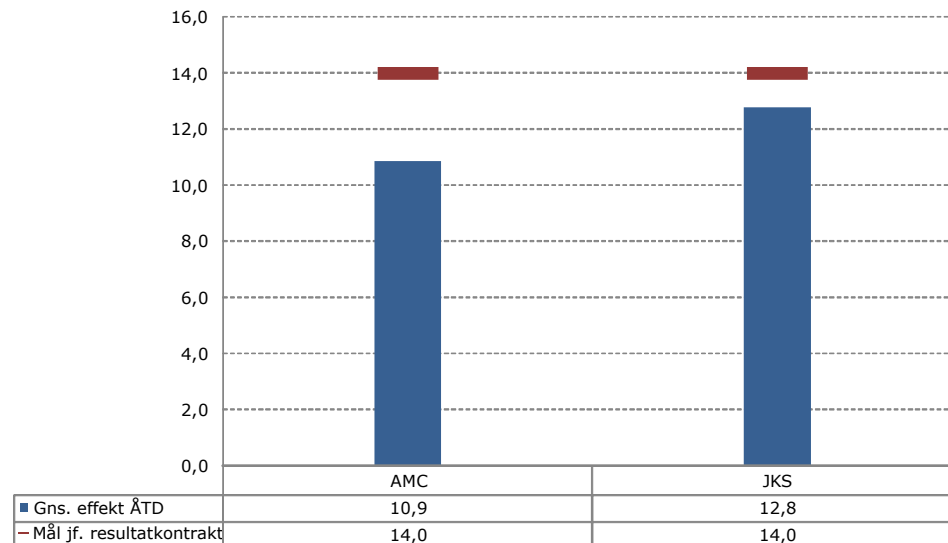
### Figur 4: Den månedlige effekt for jobklare ledige med mere end 1 års ledighed

Nøgletallet viser effekten af kontaktføreløb for ledige i matchgruppe 1 (jobklare ledige, LAB 2.1 & 2.2) med minimum 12 måneders ledighed.

Datoangivelsen under figuren er udtryk for målemåned og angiver effekten for de kontaktføreløb med mere end 12 måneders ledighed, hvor en effekt er opnået sammenlignet med måneden forinden.

Effekt i pct.

Pr. december 2012



Kilde: BIFLIS - Effekt af kontaktføreløb jobklare

**Resultatmål (AMC, JKS):** Den månedlige andel af ledige match 1 med mere en 1 års ledighed, der er ude af offentlig forsørgelse, skal udgøre xx pct.

# Resultatstatus

Jobcentre  
Årsstatus 2012

## Øge adgangen til job og uddannelse

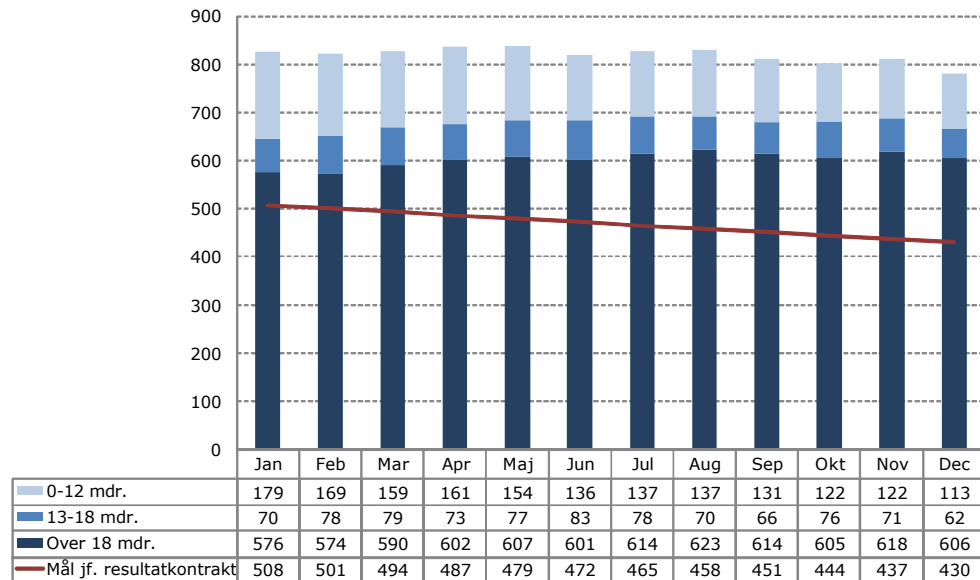
**Figur 5: Antal borgere på ledighedsydelse i mere end 18 måneder**

*Nøgletallet viser varigheden af ledighedsydelsessager*

Ledighedsydelse udbetales til personer, der er godkendt til fleksjob og som afventer at påbegynde et fleksjob. Personer der modtager ledighedsydelse skal revurderes senest inden 18 måneder på ledighedsydelse. Der er ingen statsrefusion for sager hvor borgeren har modtaget ledighedsydelse over 18 måneder.

Antal borgere

Januar - december 2012



Kilde: BIFLIS - Aktivering i virksomhedsplacering

Kilde: BIFLIS - Berørte fleksjobmodtagere m.m

**Resultatmål: (JKN)** Antallet af borgere på ledighedsydelse i mere end 18 måneder skal ultimo 2012 nedbringes til 430, svarende til 23 pct. i forhold til oktober 2011.

# Resultatstatus

## Jobcentre Årsstatus 2012

### Øge adgangen til job og uddannelse

#### Figur 6: Antal helårspersoner i virksomhedsplaceringer

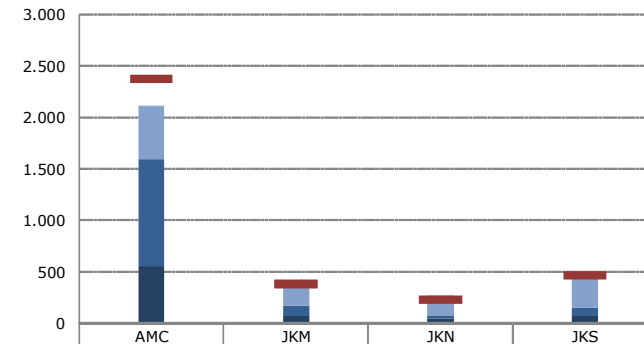
Nøgletallet viser antallet af helårspaceringer på en virksomhed fordelt på aktiveringstype – både for jobklare ledige i matchgruppe 1 og indsatsklare ledige i matchgruppe 2 (LAB 2.1, 2.2 og 2.3).

Nederste figur viser desuden det akkumulerede antal påbegyndte virksomhedsplaceringer.

Antallet af helårspersoner opgøres som antallet af dage i virksomhedspraktik, partnerskabspraktik og/eller løntilskud i forhold til det samlede antal hverdage i perioden. Virksomhedsplaceringer omfatter både offentlige og private virksomheder.

Gns. antal  
helårspersoner

Januar - december 2012

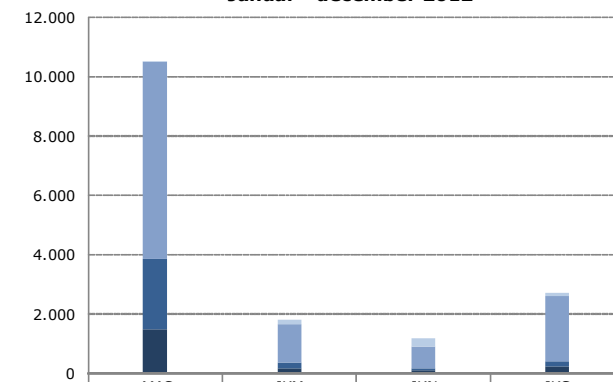


	AMC	JKM	JKN	JKS
Gns. helårspalder - JC-partnerskabspraktik	1	30	79	31
Gns. helårspalder - Øvrig praktik	516	201	130	314
Gns. helårspalder - Off. løntilskud	1.038	104	32	81
Gns. helårspalder - Pr. løntilskud	555	63	37	67
Gns. helårspalder - i alt	2.110	413	278	493
Mål jf. resultatkontrakt	2.379	378	227	457

Kilde: BIFLIS - Aktivering i virksomhedsplacering

Antal påbegyndte  
placeringer

Januar - december 2012



	AMC	JKM	JKN	JKS
Akk. nye forløb - JC-partnerskabspraktik	1	136	259	132
Akk. nye forløb - Øvrig praktik	6.636	1.300	737	2.173
Akk. nye forløb - Off. løntilskud	2.373	182	52	191
Akk. nye forløb - Pr. løntilskud	1.486	177	119	225
Akk. nye forløb - i alt	10.496	1.795	1.167	2.721

Kilde: BIFLIS - Aktivering i virksomhedsplacering

**Indsatsmål:** Centeret skal i 2012 i gennemsnit placere xx helårspersoner i virksomhedspraktik eller løntilskud.

# Resultatstatus

## Jobcentre Årsstatus 2012

### Øge adgangen til job og uddannelse

#### Figur 7: Tilvejebringelse af løntilskudspladser

Nøgletallet viser andelen af løntilskudspladser, som er tilvejebragt rettidigt (AMC).

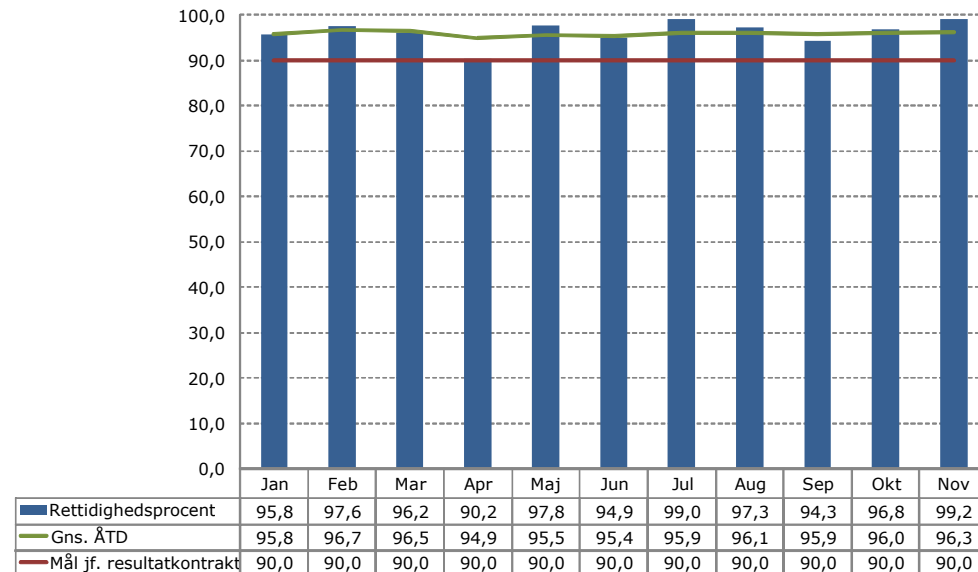
For at en løntilskudsplads skal være tilvejebragt rettidigt, skal ansættelsespapirerne være udarbejdet til startdato for løntilskuddet.

Data findes ved månedlige gennemgang af sagstider. Opgørelsesmåneden svarer til den måned hvori stikprøven er foretaget, og ikke tidspunktet hvor løntilskudsplaceringen er tilvejebragt.

**Bemærkning:** Pr. december registreres rettidigheden i tilvejebringelsen af løntilskudspladser ikke længere i KMD sag. Da den gennemsnitlige rettidighedsprocent pr. november 2012 ligger markant over målsætningen i AMCs resultatkontrakt, betragtes målet i denne årsstatus 2012 som opnået.

Rettidighed i pct.

#### Januar - november 2012



Kilde: Stikprøver - AMC

**Indsatsmål (AMC):** AMC skal i 90 pct. af sagerne have udarbejdet ansættelsespapirerne til startdato for løntilskuddet efter modtagelse af korrekt udfyldte løntilskudsblanketter



# Resultatstatus

Jobcentre  
Årsstatus 2012

## Lige muligheder for alle

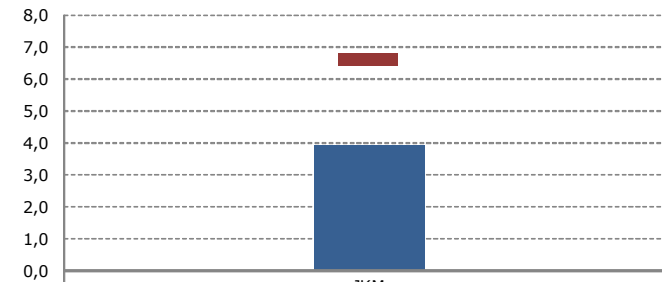
### Figur 8: Den månedlige effekt for jobklare og indsatsklare ledige i udvalgte boligområder

Nøgletallet viser effekten af kontaktføreløb for ledige i matchgruppe 1 og 2 (LAB 2.1, 2.2 og 2.3) i udvalgte boligområder.

Datoangivelsen under figuren er udtryk for målemåned. Den månedlige opgørelse angiver, hvor der er opnået en effekt sammenlignet med måneden forinden eller, for så vidt angår kontaktføreløb i matchgruppe 2, hvor en progression er opnået sammenlignet med måneden forinden.

Effekt i pct.

Pr. december 2012



Kategori	Effekt i pct.
Samlet effekt, December	3,9
Match 1 - effekt	7,3
Match 2 - effekt	1,7
- heraf ude af offentlig forsørgelse	1,4
- heraf løntilskud	0,0
- heraf opmatchning	0,3
Gns. effekt ÅTD	4,6
- Mål jf. resultatkontrakt	6,6

Kilde: BIFLIS - Effekt af kontaktføreløb jobklare

**Resultatmål (JKM):** Den månedlige andel af ledige i match 1 og 2 i udvalgte boligområder, der er ude af offentlig forsørgelse, eller fsva. match 2 kommer i løntilskud eller bliver opmatchet skal udgøre 6,6 pct.

# Resultatstatus

Jobcentre  
Årsstatus 2012

## Professionel service til tiden

### Figur 9a og 9b: Rettidighed i jobsamtaler

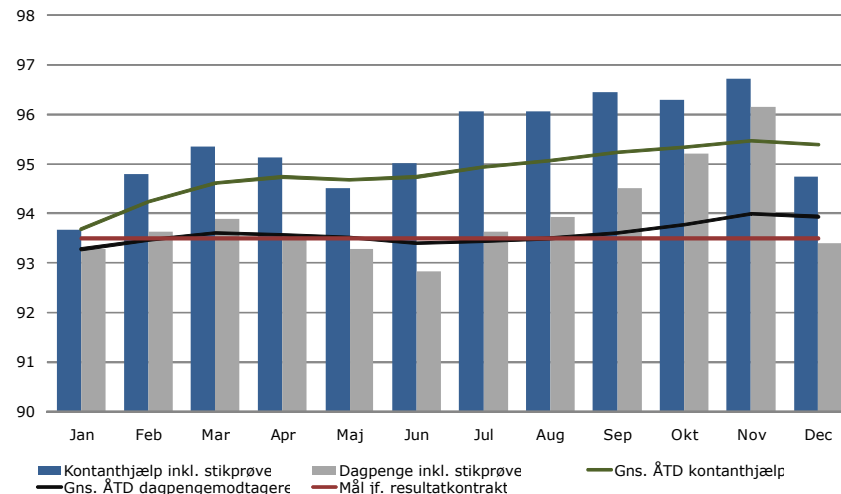
Nøgletallet viser udviklingen i rettidigheden i jobsamtaler for hele BIF. Nederste figur viser desuden rettidigheden i jobsamtaler fordelt på matchgruppe.

Jobcentrenes rettidighed er opgjort inklusiv beskæftigelsescentrenes indsats. Rettidigheden er desuden opgjort inkl. stikprøvekorrektion. Stikprøvekorrektionen korrigerer for sager hvor rettidigheden er overskredet, men hvor centret har handlet korrekt ift. lovgivningen.

Den samlede rettidighed i afholdelse af jobsamtaler i forvaltningen var i 2012 ca. 95 pct.

Rettidighed i pct.

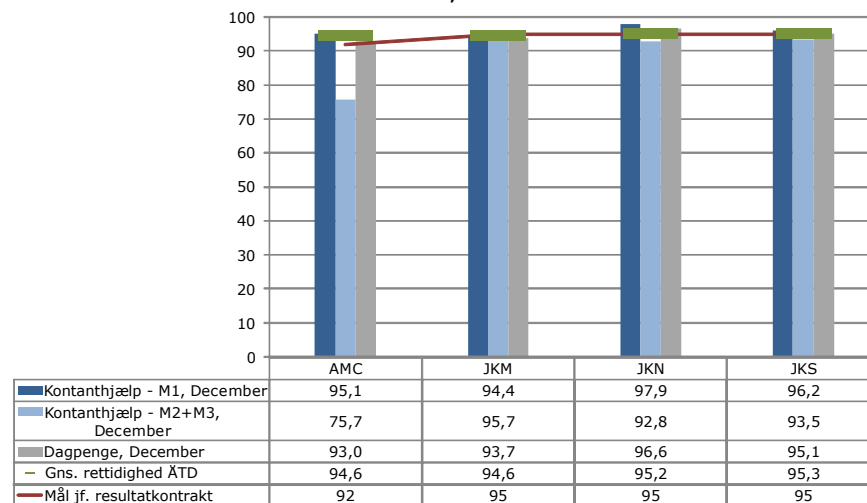
### BIF, Januar - december 2012



Kilde: BIFLIS - Rettidighed - Jobsamtale - Kontanthjælp & Rettidighed - Jobsamtale - Dagpenge

Rettidighed i pct.

### JC, Januar - december 2012



Kilde: BIFLIS - Rettidighed - Jobsamtale - Kontanthjælp & Rettidighed - Jobsamtale - Dagpenge

**Indsatsmål:** I gennemsnit over året skal minimum xx pct. af alle jobsamtaler afholdes rettidigt i 2012.

# Resultatstatus

Jobcentre  
Årsstatus 2012

## Professionel service til tiden

### Figur 10 a og 10b: Rettidighed i aktivering

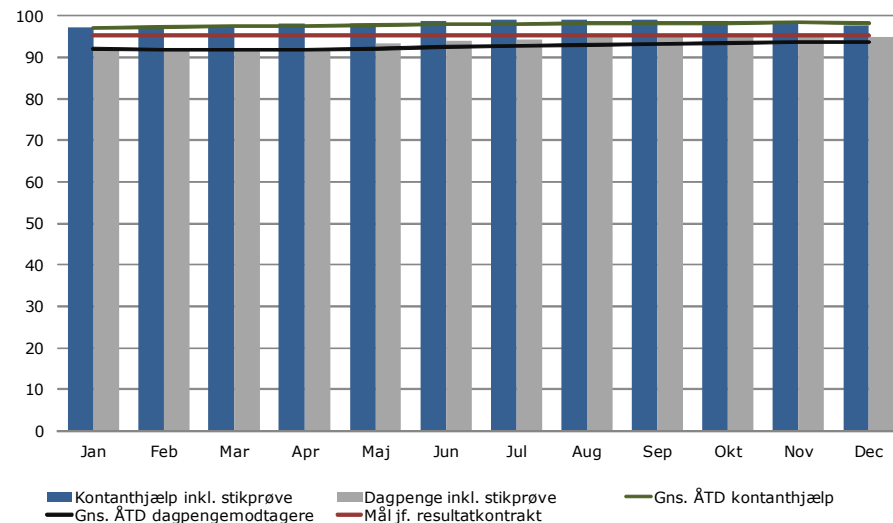
Nøgletallet viser udviklingen i rettidigheden i aktivering for hele BIF.

Rettidigheden er opgjort inkl. stikprøvekorrektion. Stikprøvekorrektionen korrigerer for sager hvor rettidigheden er overskredet, men hvor centret har handlet korrekt ift. lovgivningen. De seneste tilgængelige stikprøvekorrektioner for dagpenge og kontanthjælp er baseret på data fra hhv. jan og feb. 2012.

Den samlede rettidighed i aktivering i forvaltningen var i 2012 ca. 96 pct.

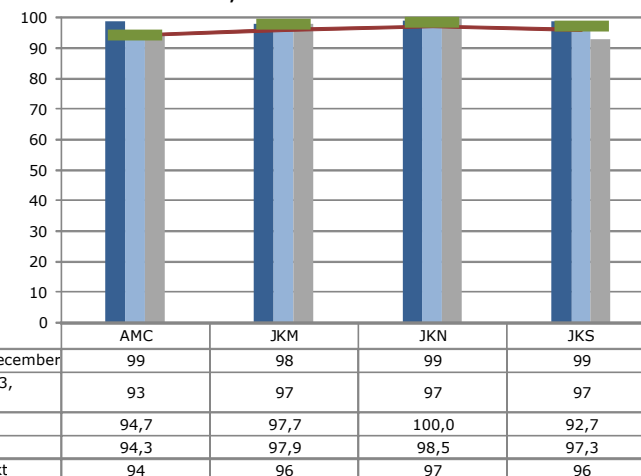
Rettidighed i pct.

### BIF, Januar - december 2012



Rettidighed i pct.

### JC, Januar - december 2012



**Indsatsmål:** I gennemsnit over året skal xx pct. af alle aktiveringstilbud påbegyndes rettidigt i 2012.

Kilde: BIFLIS - Retlighed - Aktivering - Kontanthjælp & Rettidighed - Aktivering - Dagpenge

# Resultatstatus

Jobcentre  
Årsstatus 2012

## Professionel service til tiden

### Figur 11: Rettidighed i revurderingssager

Nøgletallet viser rettidigheden i revurdering af ledighedsydelsessager (LAB 2.7) i JKN.

Ledighedsydelsessager som har nået en varighed på 12 måneder, skal i henhold til loven påbegynde revurdering inden for 6 måneder. Forvaltningen har herefter 6 måneder til at afslutte revurderingen. Sagerne overskrider deres rettidighed, hvis revurderingen ikke er afsluttet, når de 6 måneder er gået. Såfremt revurderingen ikke er gennemført rettidigt, kan der ikke hjemtages statsrefusion på forsørgelsesudgiften i de efterfølgende 3 år.

**Indsatsmål (JKN):** Rettidigheden i revurderingssager skal udgøre mindst 95 pct. i 2012.

### Figur 12: Rettidighed for revalidender

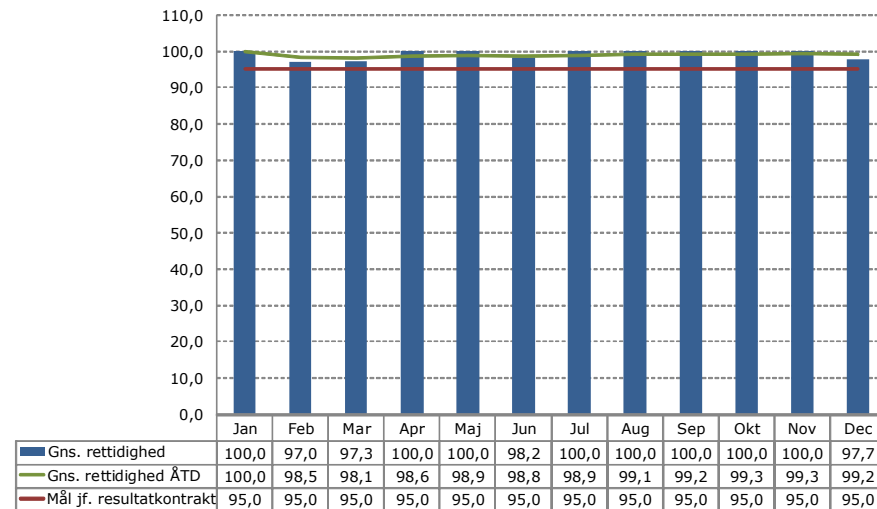
Nøgletallet viser rettidigheden i revalideringssager (LAB 2.4) i JKN.

Revalidender skal have en opfølgningssamtale hver 3. måned som dog ikke behøver at bestå i fysisk fremmøde.

**Indsatsmål (JKN):** I gennemsnit over året skal minimum 95 pct. af alle jobsamtaler for revalidender afholdes rettidigt i 2012.

Rettidighed i pct.

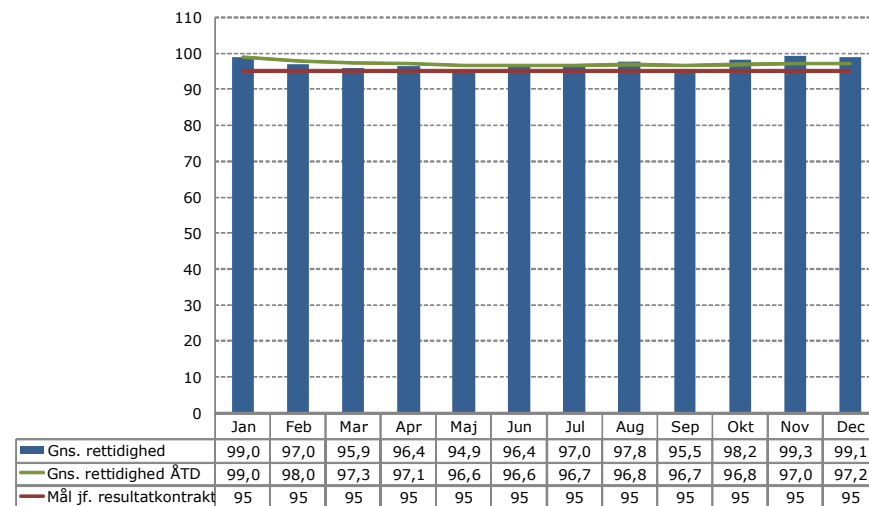
Januar - december



Kilde: Manuelle opgørelser i RES

Rettidighed i pct.

Januar - december 2012



Kilde: BIFLIS - Rettidighed - Samtale - Revalidend

# Resultatstatus

## Jobcentre Årsstatus 2012

### Professionel service til tiden

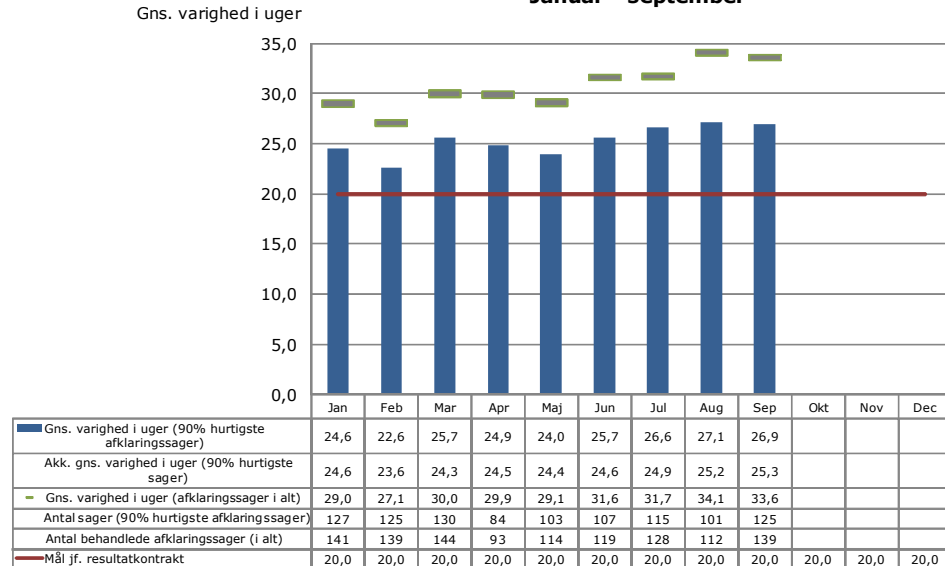
**Figur 13: Sagsvarighed for behandling af afklaringsager**

Figuren viser både den gennemsnitlige sagsvarighed for alle afklaringsager, samt den gennemsnitlige sagsvarighed for de 90 pct. hurtigst afklarede sager, ekskl. egenansøgninger om førtidspension, som afgøres på det foreliggende grundlag. Figuren viser sager påbegyndt efter 1. november 2010, hvor forvaltningen omorganiserede afklaringsindsatsen. Der er 119 ældre sager, som følges særskilt af forvaltningen med en afviklingsplan inden årets udgang (se tabel under figuren).

Der er ingen fastsatte lovkrav til sagsvarigheden i ansøgningssager som vist i figuren, men kommunen har dog valgt at stille efter en gennemsnitlig sagsvarighed på 20 uger for de 90% hurtigst behandlede sager. Når der er valgt 90% er det fordi at i ca. 10% af sagerne vil en lang sagsbehandlingstid være både nødvendig og hensigtsmæssig og disse sager har forvaltningen derfor valgt at udelade af beregningerne.

Grundet tekniske problemer med Opera er det ikke muligt at opdatere varigheden for de sidste måneder af 2012 på nuværende tidspunkt. Forvaltningen er i dialog med KMD om en løsning. Den endelige målopfyldelse opgøres derfor på baggrund af foreliggende data for perioden januar - september 2012.

Gns. varighed i uger **Januar - september**



Kilde: BIFLIS - Ansøgning

Afvikling af ansøgningssager startet før november 2010							
	jun-12	jul-12	aug-12	sep-12	okt-12	nov-12	dec-12
Aftalt afvikling	19	99	79	59	39	19	0
Faktisk afvikling	19	100	84	64			

**Indsatsmål (JKM):** Sagsvarigheden af de 90 pct. hurtigst behandlede afklaringsager – startet efter 1. november 2010 – ekskl. FØP egenansøgninger (§ 17.1.2), må maksimalt være 20 uger.

# Resultatstatus

## Jobcentre Årsstatus 2012

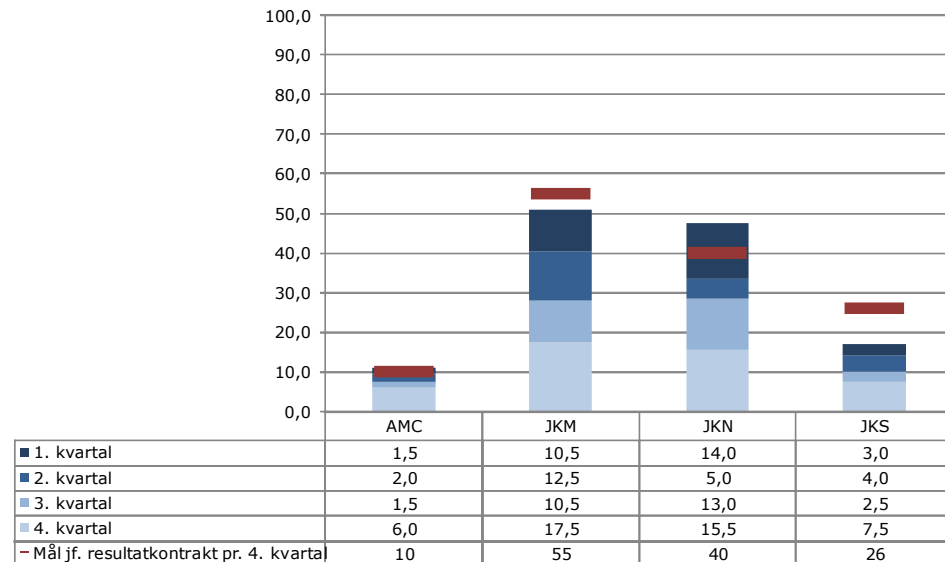
### Professionel service til tiden

#### Figur 14: Antallet af formalitetsklager

Nøgletallet viser en kvartalsvis opgørelse af antallet af formalitetsklager, hvor klager med medhold tæller 1 point, og klager med delvist medhold tæller et ½ point.

Formalitetsklager er klager over forvaltningens sagsbehandling, mens realitetsklager er klager over forvaltningens afgørelser. Kun formalitetsklager som er sendt til Rådhuset indgår i opgørelsen. Det vil sige, at klager som rettes direkte til jobcenteret ikke indgår i statistikken.

Point i klagesager



Kilde: Ledelsessekretariatet

**Resultatmål:** Antallet af formalitetsklager hvor borgeren får helt eller delvist medhold skal må ikke overstige xx point i 2012.

# Resultatstatus

## Jobcentre Årsstatus 2012

### Professionel service til tiden

**Figur 15: Besvarelsesprocenten på telefonopkald**

Nøgletallet viser besvarelsesprocenten på telefonopkald til callcentret i JKN.

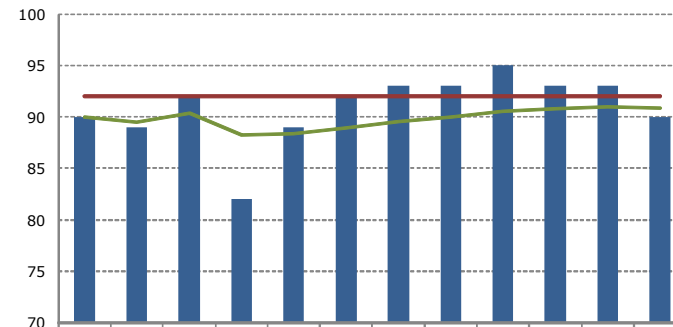
At opkaldet er besvaret betyder, at personen ikke lægger røret på før opkaldet går igennem til callcentret eksempelvis på grund af ventetid i kø.

Figuren indeholder også oplysninger om besvarelsesprocenten for det enkelte jobcentre ved viderestilling af opkald fra callcentret.

**Indsatsmål (JKN):** Besvarelsesprocenten på telefonopkald til callcentret skal udgøre 92 pct. i 2012

Besvarelser i pct.

Januar - december 2012



	Jan	Feb	Mar	Apr	Maj	Jun	Jul	Aug	Sep	Okt	Nov	Dec
Besvarelsesprocent	90	89	92	82	89	92	93	93	95	93	93	90
AMC - besvarelsesprocent	86	88	88	84	81	82	89	84	83	85	94	84
JKM - besvarelsesprocent	90	91	93	92	92	94	93	93	91	91	91	89
JKN - besvarelsesprocent	92	93	91	91	90	92	92	91	91	94	94	90
JKS - besvarelsesprocent	91	93	92	91	90	91	93	86	91	91	90	88
Gns. ÅTD	90,0	89,5	90,3	88,3	88,4	89,0	89,6	90,0	90,6	90,8	91,0	90,9
Mål jf. resultatkontrakt	92	92	92	92	92	92	92	92	92	92	92	92

Kilde: Callcentret

**Figur 16: Afklaringsprocenten på telefonopkald**

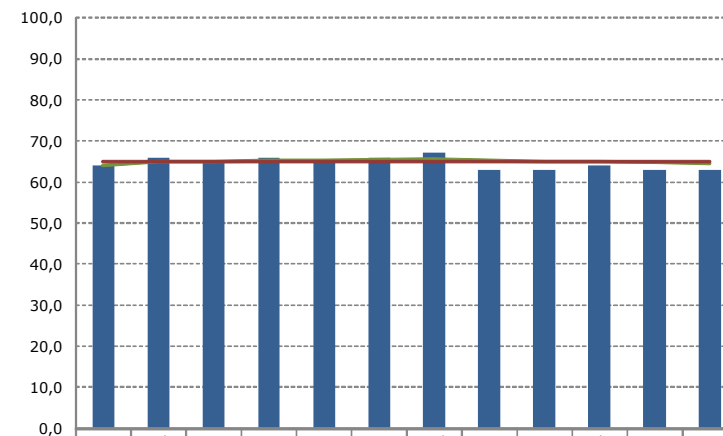
Nøgletallet viser afklaringsprocenten på telefonopkald til callcentret i JKN.

At opkaldet er afklaret betyder, at der ikke er behov for at viderestille opkaldet til besvarelse i centrene.

**Indsatsmål (JKN):** Afklaringsprocenten på telefonopkald til Callcentret skal udgøre 65 pct. i 2012

Afklaringer i pct.

Januar - december 2012



	Jan	Feb	Mar	Apr	Maj	Jun	Jul	Aug	Sep	Okt	Nov	Dec
Afklaringsprocent	64,0	66,0	65,0	66,0	65,0	66,0	67,0	63,0	63,0	64,0	63,0	63,0
Gns. ÅTD	64,0	65,0	65,0	65,3	65,2	65,3	65,6	65,3	65,0	64,9	64,7	64,6
Mål jf. resultatkontrakt	65	65	65	65	65	65	65	65	65	65	65	65

Kilde: Callcentret

# Resultatstatus

Jobcentre  
Årsstatus 2012

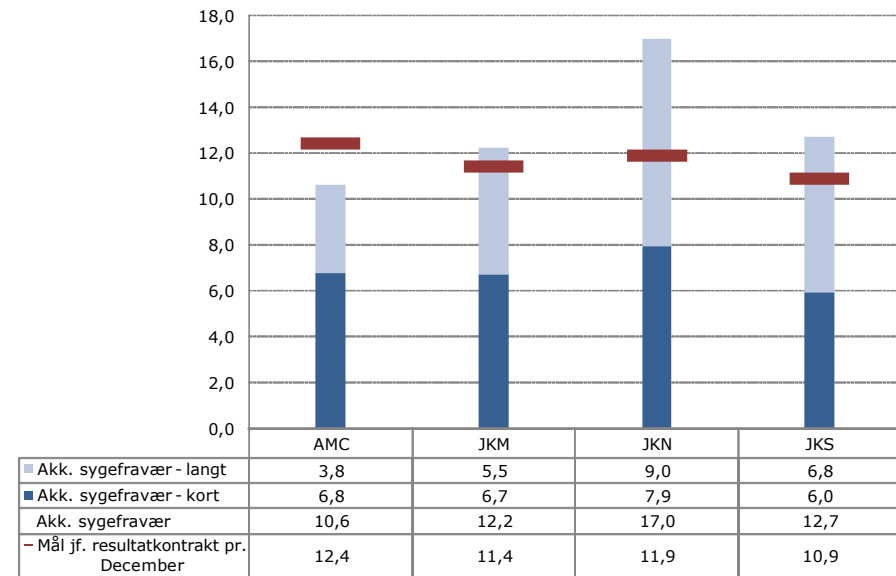
## Professionel service til tiden

**Figur 17: Sygefravær**

Nøgletallet viser det gennemsnitlige antal sygefraværsdage pr. medarbejder.

Antal sygefraværsdage

Januar - december 2012



Kilde: BIFLIS - Personale - Fravær

**Resultatmål:** Jobcentrenes samlede sygefravær skal nedbringes til XX dage pr. medarbejder i 2012. (XX dage svarende til: AMC = 12,4 dage, JKM = 11,4 dage, JKN = 11,9 dage, JKS = 10,9 dage)



# Resultatstatus

Jobcentre  
Årsstatus 2012

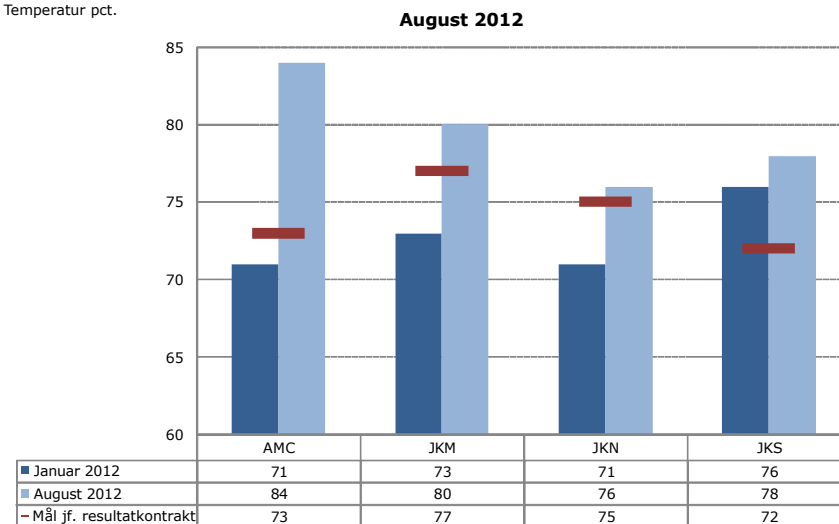
## Professionel service til tiden

### Figur 18: Personalepolitisk Termometer

Nøgletallet viser resultatet af den seneste personalepolitiske termometermålinger fra august 2012.

Personalekontoret har meddelt at Det Personalepolitiske Termometer udgår med den seneste måling, og bliver erstattet af en trivselsundersøgelse light. Da august måned er den sidste tilgængelige måleperiode vil centrenes endelige målopfyldelse opgøres ift. denne, hvorfor statusindikatorerne viser den endelige status.

Temperatur pct.



Kilde: Personalekontoret

**Resultatmål:** Scoren på spørgsmål 10 i Det Personalepolitiske Termometer "alt i alt oplever jeg min arbejdsplads som en attraktiv arbejdsplads" forbedres til min. xx point, svarende til en stigning på xx pct. ift. en måling foretaget i juni 2011 (AMC = 73 point, JKM = 77 point, JKN = 75 point & JKS = 72 point)

# Resultatstatus

Jobcentre  
Årsstatus 2012

## Professionel service til tiden

**Figur 19a: : Forbrugsprognose på driftsbudgettet, AMC**

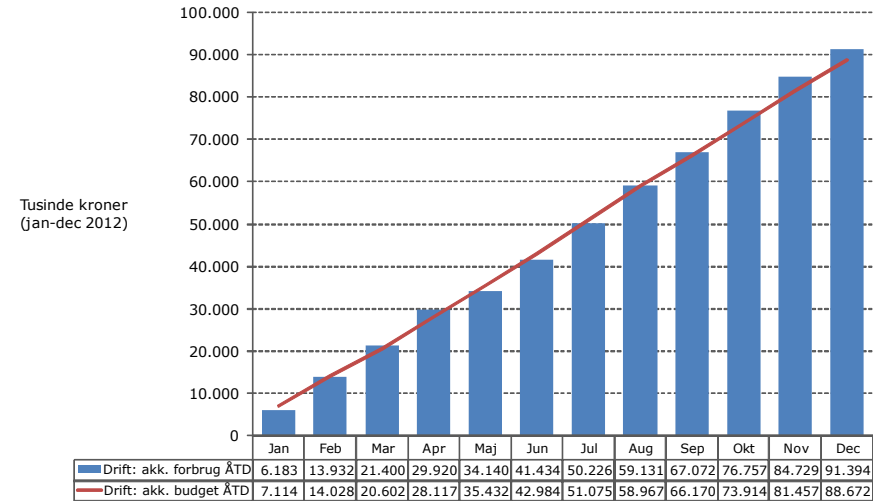
Nøgletallet viser forbruget på driftsbudgettet i forhold til målsætningen om, at forbruget i 2012 ikke må afvige mere end 3 pct. fra det forventede niveau i juliprognosen og ikke må afvige mere end 1 pct. fra det forventede niveau i oktoberprognosen.

Nøgletallet er opgjort på baggrund af forbruget på den samlede driftsramme.

	Froventet forbrug ift. prognose	Akk. Forbrug (jan - dec 2012)	Afvigelse
Juli-prognose	90.065	91.394	-1,5 pct.
Oktober-prognose	86.172	91.394	-6,1 pct.

**Indsatsmål:** Centerets forudsigtelse af det forventede forbrugsniveau på driftsbudgettet i forbindelse med hhv. juli- og oktoberprognosen må maksimalt afvige hhv. 3 pct. og 1 pct. Fra det endelige årsresultat.

Arbejdsmarkedscenter



Kilde: Rubin

**Figur 19b: : Forbrugsprognose på driftsbudgettet, JKM**

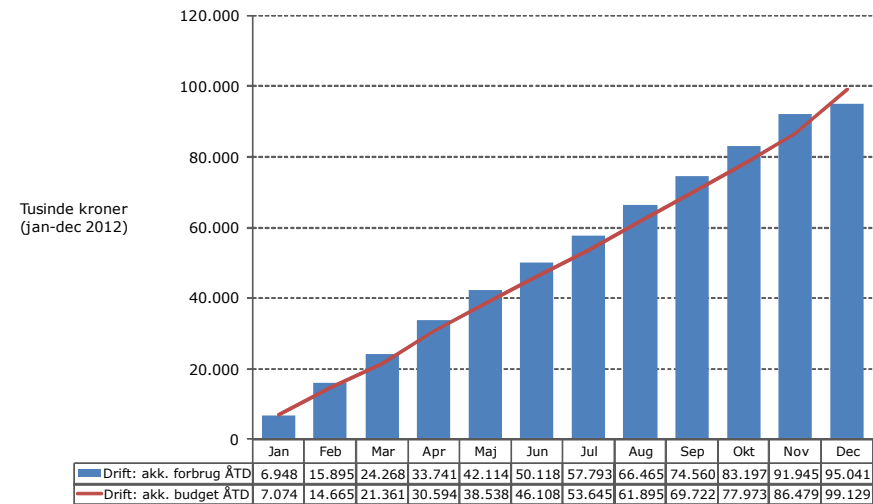
Nøgletallet viser forbruget på driftsbudgettet i forhold til målsætningen om, at forbruget i 2012 ikke må afvige mere end 3 pct. fra det forventede niveau i juliprognosen og ikke må afvige mere end 1 pct. fra det forventede niveau i oktoberprognosen.

Nøgletallet er opgjort på baggrund af forbruget på den samlede driftsramme

	Froventet forbrug ift. prognose	Akk. Forbrug (jan - dec 2012)	Afvigelse
Juli-prognose	93.491	95.041	-1,7 pct.
Oktober-prognose	94.219	95.041	-0,9 pct.

**Indsatsmål:** Centerets forudsigtelse af det forventede forbrugsniveau på driftsbudgettet i forbindelse med hhv. juli- og oktoberprognosen må maksimalt afvige hhv. 3 pct. og 1 pct. Fra det endelige årsresultat.

Jobcenter Musvågevej



Kilde: Rubin

# Resultatstatus

## Jobcentre Årsstatus 2012

### Professionel service til tiden

**Figur 19c: : Forbrugsprognose på driftsbudgettet, JKN**

Nøgletallet viser forbruget på driftsbudgettet i forhold til målsætningen om, at forbruget i 2012 ikke må afvige mere end 3 pct. fra det forventede niveau i juliprognosen og ikke må afvige mere end 1 pct. fra det forventede niveau i oktoberprognosen.

Nøgletallet er opgjort på baggrund af forbruget på den samlede driftsramme

	Froventet forbrug ift. prognose	Akk. Forbrug (jan - dec 2012)	Afvigelse
Juli-prognose	78.384	78.341	0,1 pct.
Oktober-prognose	78.483	78.341	0,2 pct.

**Indsatsmål:** Centerets forudsigtelse af det forventede forbrugsniveau på driftsbudgettet i forbindelse med hhv. juli- og oktoberprognosen må maksimalt afvige hhv. 3 pct. og 1 pct. Fra det endelige årsresultat.

**Figur 19d: : Forbrugsprognose på driftsbudgettet, JKS**

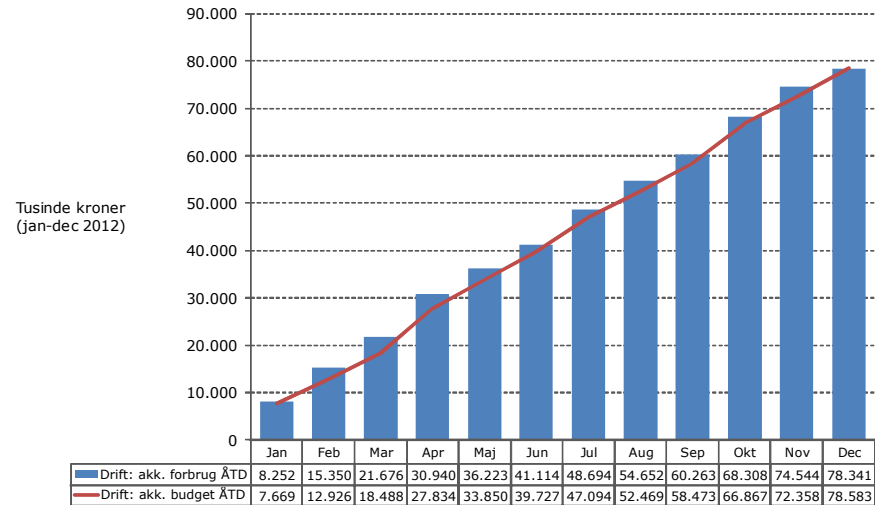
Nøgletallet viser forbruget på driftsbudgettet i forhold til målsætningen om, at forbruget i 2012 ikke må afvige mere end 3 pct. fra det forventede niveau i juliprognosen og ikke må afvige mere end 1 pct. fra det forventede niveau i oktoberprognosen.

Nøgletallet er opgjort på baggrund af forbruget på den samlede driftsramme

	Froventet forbrug ift. prognose	Akk. Forbrug (jan - dec 2012)	Afvigelse
Juli-prognose	71.361	69.855	2,1 pct.
Oktober-prognose	69.939	69.855	0,1 pct.

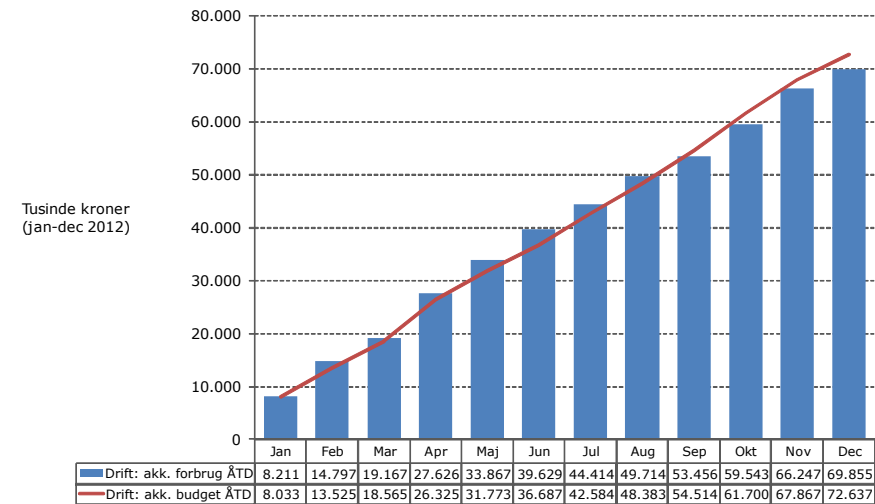
**Indsatsmål:** Centerets forudsigtelse af det forventede forbrugsniveau på driftsbudgettet i forbindelse med hhv. juli- og oktoberprognosen må maksimalt afvige hhv. 3 pct. og 1 pct. Fra det endelige årsresultat.

Jobcenter Nyropsgade



Kilde: Rubin

Jobcenter Skelbækgade



Kilde: Rubin

# Resultatstatus

## Jobcentre Årsstatus 2012

### Professionel service til tiden

**Figur 20a: : Forbrugsprognose på indsatsbudgettet, AMC**

Nøgletallet viser forbruget på driftsbudgettet i forhold til målsætningen om, at forbruget i 2012 ikke må afvige mere end 3 pct. fra det forventede niveau i juliprognosen og ikke må afvige mere end 1 pct. fra det forventede niveau i oktoberprognosen.

Nøgletallet er opgjort på baggrund af forbruget på den samlede indsatsramme.

	Froventet forbrug ift. prognose	Akk. Forbrug (jan - dec 2012)	Afvigelse
Juli-prognose	185.971	207.322	-11,5 pct.
Oktober-prognose	193.971	207.322	-6,9 pct.

**Indsatsmål:** Centerets forudsigtelse af det forventede forbrugsniveau på indsatsbudgettet i forbindelse med hhv. juli- og oktoberprognosen må maksimalt afvige hhv. 5 pct. og 3 pct. Fra det endelige årsresultat.

**Figur 20b: : Forbrugsprognose på indsatsbudgettet, JKM**

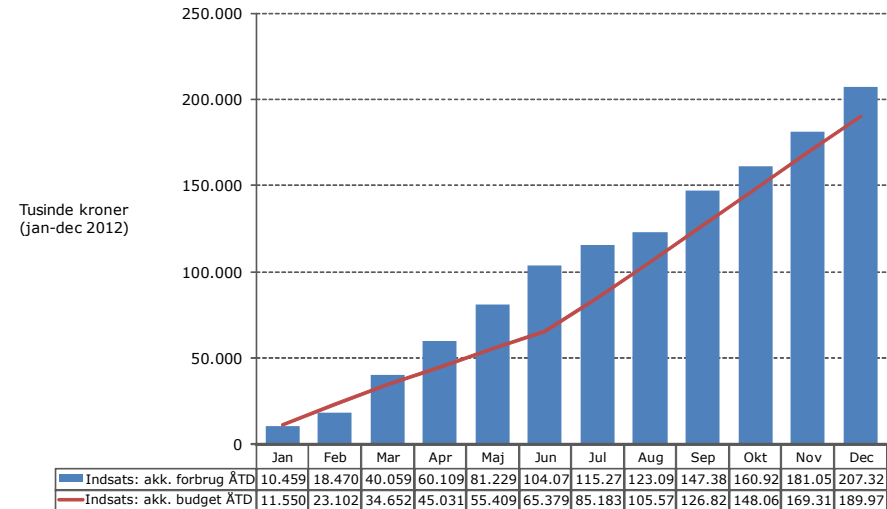
Nøgletallet viser forbruget på driftsbudgettet i forhold til målsætningen om, at forbruget i 2012 ikke må afvige mere end 3 pct. fra det forventede niveau i juliprognosen og ikke må afvige mere end 1 pct. fra det forventede niveau i oktoberprognosen.

Nøgletallet er opgjort på baggrund af forbruget på den samlede indsatsramme.

	Froventet forbrug ift. prognose	Akk. Forbrug (jan - dec 2012)	Afvigelse
Juli-prognose	124.960	126.740	-1,4 pct.
Oktober-prognose	132.824	126.740	4,6 pct.

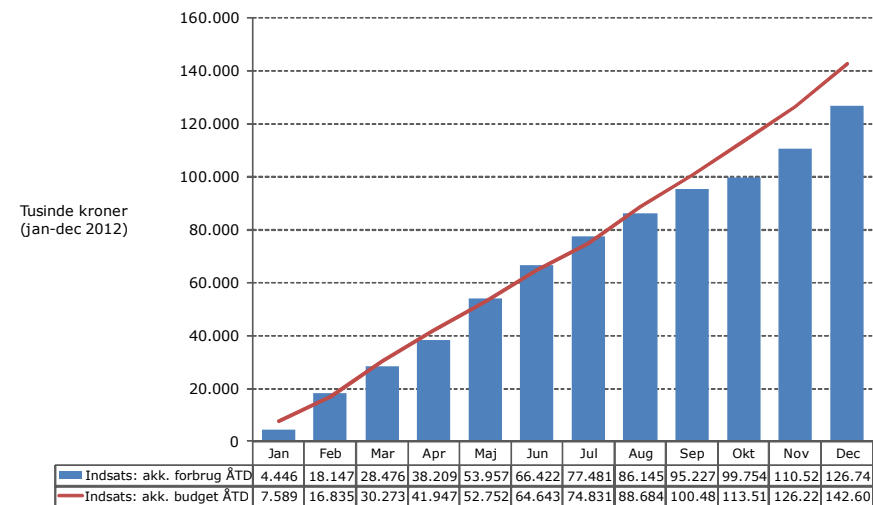
**Indsatsmål:** Centerets forudsigtelse af det forventede forbrugsniveau på indsatsbudgettet i forbindelse med hhv. juli- og oktoberprognosen må maksimalt afvige hhv. 5 pct. og 3 pct. Fra det endelige årsresultat.

Arbejdsmarkedscenter



Kilde: Rubin

Jobcenter Musvågevej



Kilde: Rubin

# Resultatstatus

## Jobcentre Årsstatus 2012

### Professionel service til tiden

**Figur 20c: : Forbrugsprognose på indsatsbudgettet, JKN**

Nøgletallet viser forbruget på driftsbudgettet i forhold til målsætningen om, at forbruget i 2012 ikke må afvige mere end 3 pct. fra det forventede niveau i juliprognosen og ikke må afvige mere end 1 pct. fra det forventede niveau i oktoberprognosen.

Nøgletallet er opgjort på baggrund af forbruget på den samlede indsatsramme.

	Froventet forbrug ift. prognose	Akk. Forbrug (jan - dec 2012)	Afvigelse
Juli-prognose	73.600	68.033	7,6 pct.
Oktober-prognose	74.300	68.033	8,4 pct.

**Indsatsmål:** Centerets forudsigtelse af det forventede forbrugsniveau på indsatsbudgettet i forbindelse med hhv. juli- og oktoberprognosen må maksimalt afvige hhv. 5 pct. og 3 pct. Fra det endelige årsresultat.

**Figur 20d: : Forbrugsprognose på indsatsbudgettet, JKS**

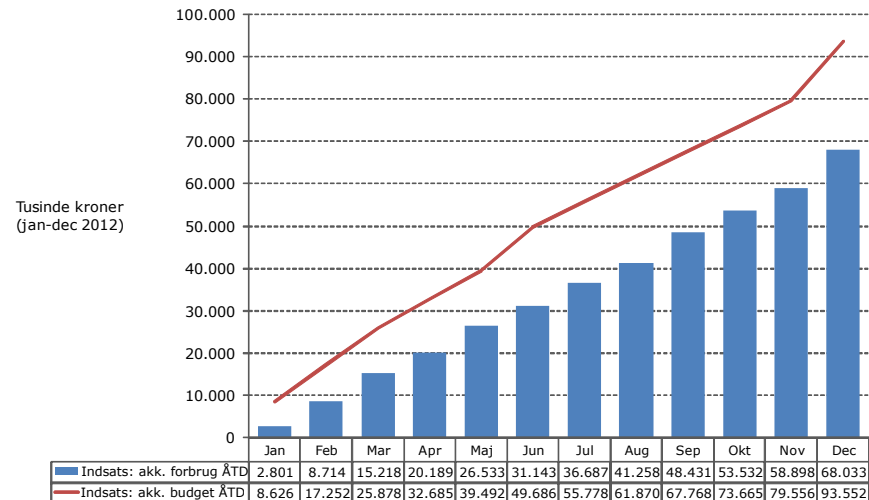
Nøgletallet viser forbruget på driftsbudgettet i forhold til målsætningen om, at forbruget i 2012 ikke må afvige mere end 3 pct. fra det forventede niveau i juliprognosen og ikke må afvige mere end 1 pct. fra det forventede niveau i oktoberprognosen.

Nøgletallet er opgjort på baggrund af forbruget på den samlede indsatsramme.

	Froventet forbrug ift. prognose	Akk. Forbrug (jan - dec 2012)	Afvigelse
Juli-prognose	167.231	156.302	6,5 pct.
Oktober-prognose	174.944	156.302	10,7 pct.

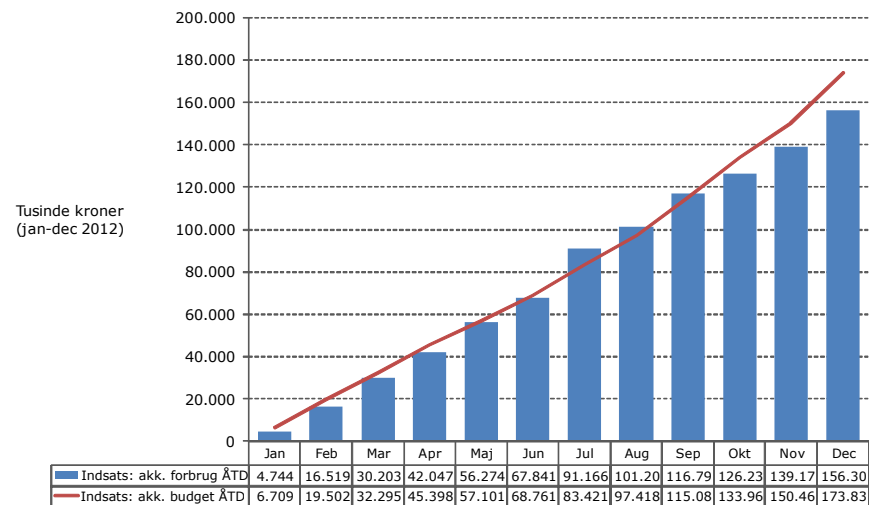
**Indsatsmål:** Centerets forudsigtelse af det forventede forbrugsniveau på indsatsbudgettet i forbindelse med hhv. juli- og oktoberprognosen må maksimalt afvige hhv. 5 pct. og 3 pct. Fra det endelige årsresultat.

Jobcenter Nyropsgade



Kilde: Rubin

Jobcenter Skelbækgade



Kilde: Rubin