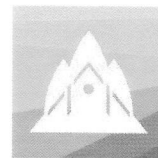


Møde i Bispebjerg Lokaludvalg
20. september 2018

Bilag til punkt 10:

”Afsluttet høringer”

- Høringssvar



Bispebjerg
LOKALUDVALG

BIBLIOTEKET
Rentemestervej 76
2400 København NV
www.bispebjerglokaludvalg.kk.dk

side 1 / 2

Til Beskæftigelses og Integrationsudvalget

HØRINGSSVAR: Vedr. Københavns Kommunes Integrationspolitik 2019-2022

Lokaludvalget er overordnet enig i intentionen i Integrationspolitikken. Vi ønsker i høringssvaret at fokusere på nogle områder, som vi finder vigtige, og som ikke er nævnt eller tydelige i det tilsendte materiale.

11.09.2018

Respekt og ligeværdighed

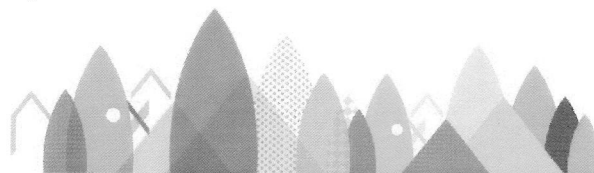
Der bør i Integrationspolitikken indgå fokus på vigtigheden af, at mennesker med en anden kultur skal mødes åbent og fordomsfrit og med en holdning om, at de kan bidrage med det, de kommer med på en positiv måde. Det betyder ikke, at vi skal gå på kompromis med vores demokratiske spilleregler og selvfølgelig skal landets love overholdes, men manglende forståelse og respekt for andre skikke og traditioner, øger afstanden mellem borgerne og fører til en oplevelse af at være udenfor. Denne problemstilling skal ikke ignoreres, det er vigtigt, at borgere med minoritetsbaggrund oplever, at de bliver mødt med respekt og ligeværdighed og at de kan få en plads i samfundet.

Traumatiserede flygtninge

Vi synes der mangler blik for at mennesker med minoritetsbaggrund, lige som alle andre, er meget forskellige og har forskellig baggrund og ressourcer. Vi vil derfor foreslå, at der i integrationspolitikken også indgår, at der skal ydes behandling og særlig støtte til traumatiserede indvandrere og særlig støtte til deres børn. Vi mener, at det er en overset problemstilling, og det har vidtgående konsekvenser for de traumatiserede familier, som man forsøger at tvinge til uddannelse eller arbejde, som de ikke har en chance for at leve op til, hvor gerne de end vil. Børnene er prægede af forældrenes oplevelser, og hvis ikke familien får passende behandling og støtte, får det store konsekvenser for børnene og deres mulighed for at leve op til de stillede krav på længere sigt.

Forebyggelse af sygdom og tidlig død

Bispebjerg er en bydel med mange borgere med dårlig sundhedstilstand, og det er vigtigt at den forebyggende indsats er tæt på borgeren. Vi forstår intentionen om at Bydelene ikke skal være ”byer i byen”. Men i bydele med mange borgere med minoritetsbaggrund og borgere med dansk baggrund med dårligt helbred og tidlig død, mener vi, at der skal tænkes nærhed og særlige forebyggende tiltag på en ny måde. Lokaludvalget vil gerne indgå i arbejdet med at tænke nyt og vil foreslå, at der afprøves nye metoder i de





Bispebjerg
LOKALUDVALG

BIBLIOTEKET
Rentemestervej 76
2400 København NV
www.bispebjerglokaludvalg.kk.dk

side 2 / 2

bydele med store sundhedsproblemer og høj dødelighed. I de nye tiltag bør ikke kun indgå borgere med minoritetsbaggrund men også borgere med dansk baggrund, idet den dårlige sundhedstilstand og høje dødelighed ikke kun er knyttet til borgere med minoritetsbaggrund i disse bydele.

Drenge og unge mænd mistrives

Nogle grupper af drenge og unge mænd med minoritetsbaggrund mistrives og har svært ved at finde sig til rette. Tilsyneladende føler de sig udenfor og har svært ved at finde en måde at indgå i samfundet på, hvor de kan føle sig ligeværdige og respekterede. Tiltag der retter sig mod denne gruppe og som sigter på at inkludere dem i skole, fritidsliv, uddannelse og arbejde, vil kunne forebygge nogle af de problemstillinger, som Integrationspolitikken retter sig imod.

Sameksistens bør også fremmes

Vi oplever at den aktive indsats er rettet mod børn og unge – det er fint og det hjælper. Men integration bliver målt på de voksne. De voksnes livsstil falder derved tilbage på gruppen af unge, også selv om de gør det, vi vil have dem til at gøre. Derfor savner vi et fokus på, at der arbejdes med sameksistens mellem de voksne – på tværs af etniske baggrunde. Dette efterspørger vi både indenfor kommunens egne initiativer, og det kommunen initierer via f.eks. de boligsociale helhedsplaner.

Med venlig hilsen

Bispebjerg Lokaludvalg



Kultur- og Fritidsforvaltningen
Karen Søndergaard Forsbøl



Bispebjerg
LOKALUDVALG

BIBLIOTEKET
Rentemestervej 76
2400 København NV
www.bispebjerglokaludvalg.kk.dk

side 1 / 1

Høring: Plan for visuel kunst

28.08.2018

Bispebjerg Lokaludvalg har på møde den 23. august drøftet høringen: "Plan for visuel kunst...".

Lokaludvalget vedtog følgende høringssvar:

"Bispebjerg Lokaludvalg har en stor indsigt i det lokale kunst og kulturarbejde, vores erfaring er lang med at påskønne og opdyrke den lokale kunst.

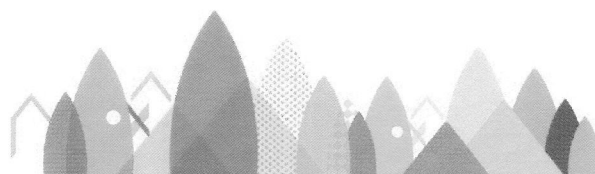
Vi stiller ofte forslag til udvikling af byrum eller faciliteter i Bispebjerg bydel. Vi vil derfor gerne fungere som brohoved for det nye råd i Bispebjerg bydel.

Vi ser frem til en fortsat dialog om samarbejdsmuligheder med det nye råd."

Lokaludvalget havde ingen bemærkninger til høringen om badesikkerhed.

Med venlig hilsen
Dan Kreutzfeldt

Næstformand, pva.
Bispebjerg Lokaludvalg





Bispebjerg
LOKALUDVALG

BIBLIOTEKET
Rentemestervej 76
2400 København NV
www.bispebjerglokaludvalg.kk.dk

side 1 / 1

**Til Center for Miljøbeskyttelse
Njalsgade 13
Postboks 259, 2300 København S**

Bispebjerg Lokaludvalgs Høringssvar vedrørende ansøgning om Dispensation fra naturbeskyttelseslovens §3 til ændring af sø ved Bispebjerg Hospital

Bispebjerg Lokaludvalg takker for muligheden for at kommentere denne ansøgning. Udover gennemlæsning af selve projektansøgningen baserer dette høringssvar sig på drøftelser i lokaludvalgets bymiljøudvalg. Der har ikke været afholdt egentlig borgerinddragelse herom.

10. september 2018

Alment

Projektet handler om en mindre flytning af søen ved Tuborgvej med samtidig omlægning af brinker og biodiversitetsfremmende foranstaltninger. Formålet er at skabe bedre plads til det nye akuthus. Desuden skal søen kunne bidrage til lokalregnvandshåndtering. Det generelle indtryk af projektet er, at det tegner til at blive pænt. Smukke planter og pæn landskabsarkitektur, og det tegner til at blive et behageligt område at færdes i. Vi har ingen kommentarer til den landskabsarkitektoniske del af projektet.

Zoologisk bemærkning

Til gengæld ønsker vores zoologikyndige medlem nogle ord med på vejen,- foranlediget af, at man i en mere lyrisk del af projektforslaget foreslår indførelse af hugorme i det nye anlæg, - hvilket efter vor mening er det glade vanvid og formentlig en fejl.

Under afsnittet "Udformning af søbredden" angives en række dyrearter, som man mener kan trives ved søen. Hertil nogle kommentarer:

Rød Vandnymfe er en vandløbsart, og kan ikke yngle i en stillestående dam. Nærmeste levested er Mølleåen.

Den illustrerede sommerfugl er en Monark. En nordamerikansk art, som i de senere år har etableret sig i det sydlige Portugal. Spontan etablering anses ikke for sandsynlig.

Blåbåndet Pragtvandnymfe er knyttet til langsomt rindende, skyggefulde vandløb og anses normalt for ikke at leve på Sjælland. Man skal til centrale Jylland for at importere arten.

Hugorm er en tørlandsart, som nærmest forekommer i den sydlige del af Gribskovområdet. En spontan spredning af arten til Bispebjerg Hospital kan ikke anses for sandsynlig. Bispebjerg Lokaludvalg forventer, at der indhentes tilladelse til udsætning af arten på Bispebjerg Hospital. Hugorm er som bekendt giftig, og kan være farlig for svagelige og børn.

Alex Heick
Formand for Bispebjerg Lokaludvalg

Kontakt:

Lars Christensen. Lokaludvalgssekretær
Bispebjerg Lokaludvalg. Tomsgårdsvej 35. 2400 København NV.
Tlf.: 2625 1017
E-mail: lc@okf.kk.dk

